

El desenvolupament de la formació professional a les Illes Balears. Els centres integrats de formació professional

*Joan Estaràs Fernández
Àngels Molino Roca
Cristina Sorell Adrover
Consuelo Verdejo Rodríguez
Gabriel Amengual Coll*

RESUM

Aquest article presenta una panoràmica del naixement dels centres integrats a les Illes Balears i incorpora alguns trets sobre el seu disseny i filosofia. A més d'una introducció a la qüestió, hi ha un recull de les principals raons per posar en acció una xarxa de centres integrats a les Illes Balears, la metodologia utilitzada per dur a terme el disseny d'un centre integrat i el producte final. Finalment, indicam alguns apunts sobre el disseny i l'elaboració del projecte funcional, que és l'instrument fonamental per al funcionament dels centres integrats.

Tot el material ha estat elaborat sota la direcció de l'Institut de Qualificacions de les Illes Balears a petició de diverses administracions.

RESUMEN

Este artículo presenta una panorámica del nacimiento de los centros integrados en las Islas Baleares e incorpora algunas características sobre su diseño y filosofía. Además de una introducción a la cuestión, se recojen las principales razones para poner en marcha una red de centros integrados en las Islas Baleares, la metodología utilizada por llevar a término el diseño de un centro integrado y el producto final. Finalmente, indicamos algunos apuntes sobre el diseño y la elaboración del proyecto funcional, que es el instrumento fundamental para el funcionamiento de los centros integrados.

Todo el material ha sido elaborado bajo la dirección del Instituto de Calificaciones de las Islas Baleares a petición de varias administraciones.

I. INTRODUCCIÓ

La formació professional derivada de la Llei orgànica 5/2002, de les qualificacions i de la formació professional, en el desplegament dels títols de formació professional, els certificats de professionalitat i el reconeixement de l'experiència professional i els aprenentatges no formals, marca el full de ruta pel que fa a la preparació professional dels recursos humans necessaris per fer de les empreses de la Comunitat Autònoma organitzacions competents i estables en el temps, amb capacitat per estar en el mercat propi i en el global, i també per a la creació de llocs de treball.

La gran qüestió és: On situam aquest model pel que fa a les idees i a la pràctica?

Pel que fa a les idees, sens dubte, cal situar-lo en els canvis que demana de forma permanent el sistema productiu, en la necessitat de creació de nous llocs de treball i en la creativitat dels emprenedors. En definitiva, en les noves oportunitats generades des del coneixement compartit. Saber, saber fer, saber ser i saber estar són elements clau que, aplicats a una filosofia col·lectiva pròpia de la societat del coneixement i l'aprenentatge, actuen com a motor del desenvolupament econòmic i social. Cal fer-ho amb rotunditat, com a aposta fonamental de distribució de la riquesa

i d'equilibri social des de la participació i contribució de totes les persones en el desenvolupament econòmic i social.

En el marc de la pràctica, en el desenvolupament del sistema integrat hi ha noves oportunitats d'organització de la formació professional, de servei a les persones en les seves aspiracions professionals i a les empreses en les seves demandes de persones qualificades. Els centres integrats són una aposta en favor d'aquesta alternativa, de l'eficàcia i l'eficiència del sistema integrat, de la qualitat en l'ensenyament, de l'estalvi propi de la concentració de recursos i de la concentració organitzativa i del servei en contra de la diàspora actual que multiplica els costos amb resultats molt negatius.

Els governs s'obliden amb facilitat de la formació professional, no pel que diuen que faran, sinó pel que no fan mai. La manca de propostes serioses orientades a la implantació coherent i responsable del sistema fomenta un dèficit en increment constant: podem posar com a exemple les taxes de titulats que apareixen en les estadístiques oficials, en les quals destaquem com els darrers del país. Si parlem de la part que correspon a l'administració educativa, resulta impossible mantenir un sistema que té uns resultats d'èxit per davall del 40% dels alumnes que hi accedeixen; pel que fa a la de treball, el model és tan poc seriós que no podem ni parlar d'èxit davant la manca de control de les entrades i les sortides de les accions formatives.

Més enllà de la retòrica publicitària ostentada pels responsables públics de tots els colors a la qual s'incorporen amb entusiasme les organitzacions sindicals i patronals, i altres organitzacions que també aspiren a sortir a la foto, és necessària una opció diferent, d'acord amb el temps, una aposta de futur: invertir en coneixement. Les noves tecnologies i els seus parcs temàtics semblen l'expressió màxima del compliment d'aquesta demanda, encara que també hi ha altres àmbits que sembla que poden participar-hi i que han de fer-ho. La formació professional és una forma coherent de socialitzar el coneixement tecnològic i professional, reporta un benefici social i econòmic més important i sostenible que qualsevol altra forma d'economia, especialment les anomenades de risc.

La llei 5/2002 conté una proposta seriosa d'organització del sistema, a la vegada que innovadora i especialment interessant en les possibilitats del seu desplegament. Els centres integrats de formació professional en són un element; són els que imparteixen totes les ofertes formatives derivades del catàleg nacional de qualificacions i també les no vinculades i que responen a necessitats específiques.

La norma que regula els centres integrats és el Reial decret 1558/2005, a partir de les finalitats i les funcions desenvolupades en els articles 5 i 6 i marca de manera clara la filosofia i el funcionament d'aquest dispositiu.

Les finalitats i funcions dels centres integrats

Els centres integrats de formació professional contribuiran al desenvolupament del Sistema nacional de qualificacions i formació professional i, en conseqüència, tindran les finalitats següents:¹

¹ Article 5 del Reial decret 1558/2005.

- a) La qualificació i requalificació de les persones al llarg de la vida, mitjançant l'establiment d'una oferta de formació professional modular, flexible, de qualitat, adaptada a les demandes de la població i a les necessitats generades pel sistema productiu.
- b) Quan escaigui, i en el marc del Sistema nacional de qualificacions i formació professional, contribuiran a l'avaluació i acreditació de les competències professionals adquirides per les persones a través de l'experiència laboral i de vies no formals de formació, de manera que es promogui la valoració social del treball.
- c) La prestació dels serveis d'informació i orientació professional a les persones perquè prenguin les decisions més adequades respecte de les seves necessitats de formació professional en relació amb l'entorn productiu en el qual es desenvolupen.
- d) L'establiment d'un espai de cooperació entre el sistema de formació professional i l'entorn productiu sectorial i local per desenvolupar i estendre una cultura de la formació permanent, que contribueixi a prestigiar la formació professional.
- i) El foment de la igualtat real i efectiva entre dones i homes.

Funcions dels centres integrats:²

1. Seran funcions bàsiques dels centres integrats de formació professional:
 - a) Impartir les ofertes formatives conduents a títols de formació professional i certificats de professionalitat de la família o àrea professional que tinguin autoritzades i altres ofertes formatives que donin resposta a les demandes de les persones i de l'entorn productiu.
 - b) Desenvolupar vincles amb el sistema productiu de l'entorn (sectorial i comarcal o local), en els àmbits següents: formació del personal docent, formació d'alumnes en centres de treball i realització d'altres pràctiques professionals, orientació professional i participació de professionals del sistema productiu en la impartició de docència. Així mateix, i en aquest context, col·laborar en la detecció de les necessitats de qualificació i en el desenvolupament de la formació permanent dels treballadors.
 - c) Informar i orientar els usuaris, tant individualment com col·lectivament, per facilitar l'accés, la mobilitat i el progrés en els itineraris formatius i professionals, en col·laboració amb els serveis públics d'ocupació.
2. A més de les funcions establertes en l'apartat anterior, els centres integrants de la Xarxa a la qual es refereix l'article 4 i els centres integrats privats concertats, que comptin amb autorització administrativa a tals efectes, podran desenvolupar les funcions següents:
 - a) Participar en els procediments d'avaluació i, si escau, realitzar la proposta d'acreditació oficial de les competències professionals adquirides per les persones a través de l'experiència laboral o de

² Article 6 del Reial decret 1558/2005.

vies no formals de formació, d'acord amb el que s'estableix en el desenvolupament de l'article 8 de la Llei orgànica 5/2002, de 19 de juny, de les qualificacions i de la formació professional.

- b) Impulsar i desenvolupar accions i projectes d'innovació i desenvolupament, en col·laboració amb les empreses de l'entorn i els interlocutors socials, i transferir el contingut i valoració de les experiències desenvolupades a la resta dels centres.
 - c) Col·laborar en la promoció i el desenvolupament d'accions de formació per als docents i formadors dels diferents subsistemes en el desenvolupament permanent de les competències requerides en la seva funció, tot responenent a les seves necessitats específiques de formació.
 - d) Col·laborar amb els centres de referència nacional, observatoris de les professions i ocupacions, instituts de qualificacions i altres entitats en l'anàlisi de l'evolució de l'ocupació i dels canvis tecnològics i organitzatius que es produeixin en el sistema productiu del seu entorn.
 - i) Informar i assessorar altres centres de formació professional.
 - f) Altres funcions d'anàloga naturalesa que determinin les administracions competents.
3. Per realitzar les funcions esmentades en els apartats anteriors, els centres integrats podran desenvolupar acords i convenis amb empreses, institucions i altres organismes i entitats per a l'aprofitament de les infraestructures i els recursos disponibles, que contribueixin a la qualitat de la formació i de les altres accions que es preveuen en aquest real decret.

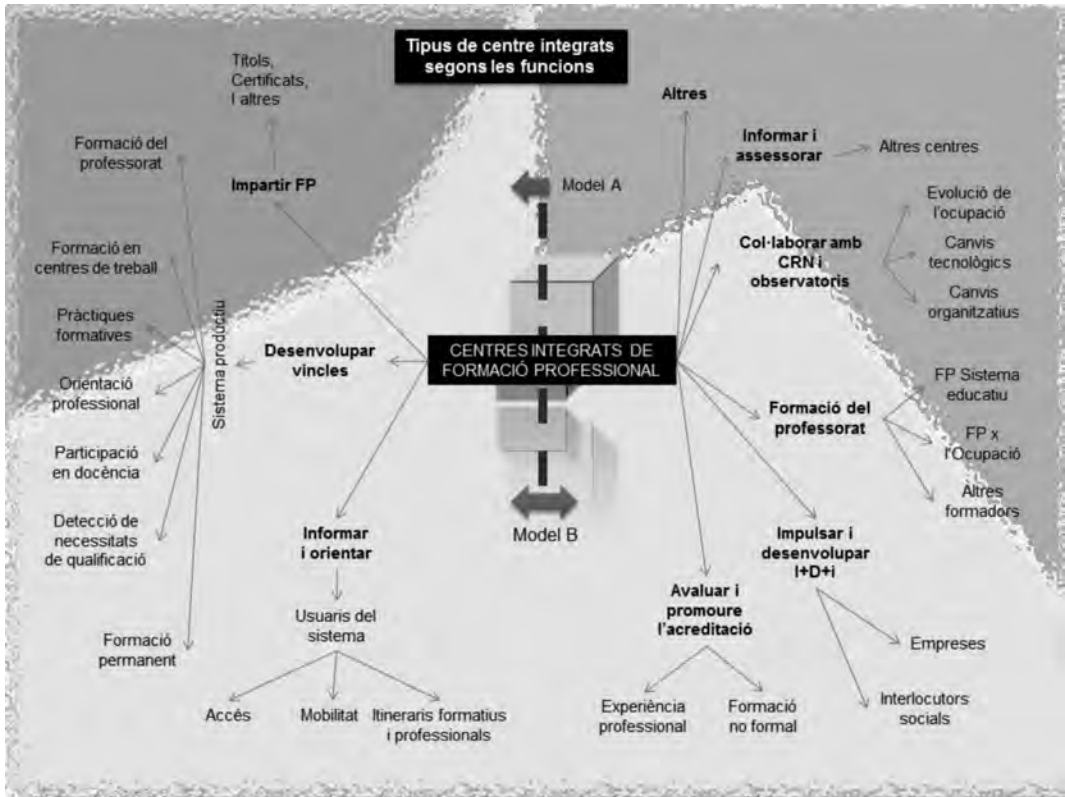
Del plantejament inicial de la norma podem extreure la possibilitat de disseny de dos tipus de centres integrats,³ tal com es representa en el gràfic: el model A i el B. El primer es basa en tres funcions bàsiques: impartir formació professional del sistema integrat i altres ofertes especialment vinculades a la innovació i a la gran especialització, vincular el centre amb el sistema productiu que li és propi i els processos d'informació i orientació al usuari del sistema.

El model B inclou les funcions de l'A i les relacionades amb la tercera via d'acreditació, que és l'avaluació de l'experiència professional, a més de la formació del professorat, la recerca, la col·laboració i la informació a altres organitzacions relacionades amb el sistema integrat en un sentit ampli.

La norma que ordena el centres integrats a les Illes Balears recull les funcions de la norma bàsica i algunes aportacions que actualitzen el model.

- a) Organitzar i impartir les ofertes formatives que hagin estat autoritzades i que es corresponguin amb el Catàleg nacional de qualificacions professionals i altres ofertes formatives que donin resposta a demandes de l'entorn productiu i de les persones, encara que no condueixin a l'obtenció d'un títol o d'un certificat de professionalitat.

³ Quadre I.



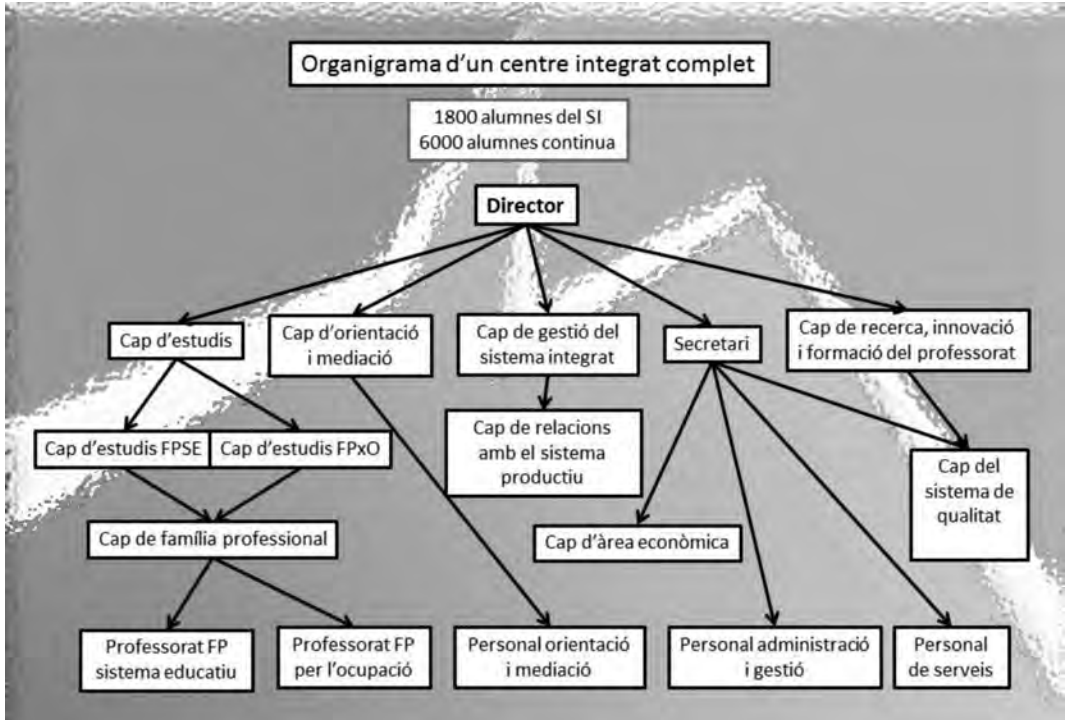
- b) Impulsar una oferta flexible que permeti que les persones adultes i els treballadors i treballadores puguin accedir-hi, tenint en compte la compatibilitat d'horaris que els possibiliti l'assistència.
- c) Desenvolupar un pla estratègic amb les empreses del sector, els ajuntaments, mancomunitats i consells insulars de l'àmbit territorial corresponent, a l'àmbit sectorial, insular i comarcal, relacionat amb les famílies professionals que constitueixen l'oferta del centre. Aquest pla també ha de permetre impulsar accions i projectes d'innovació.
- d) Promoure accions de formació contínua del professorat, experts i expertes o altres persones formadores que desenvolupin la seva activitat formativa dins el centre o en el seu entorn, i col·laborar en aquestes accions.
- e) Informar, formar i assessorar altres centres de formació professional i col·laborar, si escau, amb els centres de referència nacional.
- f) Desenvolupar i impulsar amb les empreses i amb els interlocutors socials del seu entorn projectes d'innovació i desenvolupament, que donin difusió de les experiències a la resta de centres de formació professional.

- g) Potenciar la millora permanent i la projecció nacional i internacional del centre, impulsar l'organització i la participació en projectes europeus de mobilitat, cooperació i perfeccionament professional.
- h) Els centres integrats públics han de col·laborar amb l'organisme competent que es determini en el seu moment, en els procediments d'avaluació i d'acreditació de les competències professionals adquirides per les persones mitjançant l'experiència professional o les vies no formals de formació.
- i) Promoure la cultura emprenedora a través de la formació i l'assessorament en la creació d'empreses, especialment les que treballin models sostenibles, solidaris i democràtics.
- j) Contribuir a la millora continuada i assegurar la qualitat de la formació, facilitar informació, orientació, mediació entre alumnat i treball, recerca, innovació i plans de formació per a l'empresa.
- k) Incentivar la participació en projectes europeus de mobilitat d'alumnat i professorat, així com en projectes d'innovació d'àmbit internacional.
- l) Altres funcions de naturalesa anàloga que determinin les administracions competents.

Importància dels centres integrats

De l'estudi de la normativa i les seves possibilitats com a organització i espai de la formació en els centres integrats, es varen extreure les conclusions següents, que justifiquen la seva importància en el marc de l'economia i la societat de les Illes Balears.

1. Els centres integrats de formació professional (CIP de FP) són un instrument fonamental per afrontar les necessitats del sistema productiu en situació de creixement, en situació de canvi i en situació de crisi.
2. Els CIP de FP són un instrument en mans del Govern de les Illes Balears que té com a funció principal facilitar la qualificació professional dels joves i dels treballadors de la Comunitat Autònoma en les condicions més aptes per a l'aprenentatge.
3. El desplegament dels CIP de FP permet orientar la seva organització en funció d'altres necessitats com l'orientació i la relació amb el sector o amb les empreses. També facilita opcions com l'assistència tècnica a la petita i la microempresa.
4. Els CIP de FP han d'impulsar i desenvolupar accions i projectes d'innovació i desenvolupament en col·laboració amb els sectors productius i amb les empreses, la qual cosa ha de permetre la creació d'espais de cooperació entre les empreses i el centre.
5. La creació d'una xarxa de CIP de FP permet donar resposta a tots els sectors, amb independència de la seva grandària o importància.



6. La xarxa de CIP de FP ha de permetre desenvolupar polítiques pròpies relacionades amb les polítiques de recursos humans i l'economia, amb independència o amb concordança amb les macropolítiques de l'Estat o de la UE.
7. Els CIP de FP configuren una xarxa de coneixement professional organitzada en funció de les necessitats de l'economia de la Comunitat i dels objectius de futur.
8. Tota la inversió en la xarxa de CIP de FP comporta beneficis directes per a tota la societat de les Illes Balears.
9. Els CIP de FP es proposen com un espai únic per a la formació professional, amb independència que el promotor de l'acció sigui públic o privat, que han de permetre donar resposta a les necessitats formatives dels joves, dels treballadors en actiu i dels aturats, des de l'opció de la formació inicial o des de la formació continuada.
10. Els CIP de FP han de tenir una organització flexible que faciliti l'oferta de tota la formació en les diverses modalitats i han d'utilitzar espais diversos, reals i virtuals, més enllà de l'espai físic del centre.
11. El model de CIP de FP permet desenvolupar centres de titularitat pública i privada, que combinen estratègies de compensació i de participació des d'àmbits diferents.

12. La xarxa de CIP de FP, per l'efecte de concentració de l'oferta, augmenta l'eficàcia del sistema perquè redueix la despesa i augmenta el nombre d'hores de formació i, en conseqüència, d'alumnes.
13. Els CIP de FP poden oferir itineraris complets dintre de la mateixa família professional, amb entrada des del nivell més baix (N1 certificat de professionalitat) i amb progrés fins al nivell més alt (N3 títol de FP). A la vegada, permet dissenyar propostes d'itineraris transversals dintre la mateixa àrea o sector.
14. Els CIP de FP són una organització i un espai vital en el projecte de societat del coneixement i l'aprenentatge, com a tal s'han d'obrir al seu entorn i a les persones de manera que la seva tasca tingui incidència per la seva capacitat de generar coneixement en el marc d'una economia sostenible.

Altres consideracions generals sobre el disseny dels centres integrats:

1. El punt de partida per dissenyar el centre és el Sistema nacional de qualificacions i formació professional i la seva relació amb el sector a les Illes Balears.
2. A partir del punt anterior, el centre ha de preveure la possibilitat d'oferta formativa conduent a l'obtenció de certificats de professionalitat i de títols de formació professional, de manera completa o parcial, i tenint en compte les modalitats en què es pot impartir.
3. El centre ha de reunir els requeriments que permetin la doble homologació per part de les administracions de treball i d'educació.
4. Amb independència de la seva titularitat, és important que els centres segueixin un model concertat amb les administracions de treball i educació. Convé que cada centre signi un acord que faciliti la seva viabilitat.
5. Convé establir una àrea d'influència del centre, amb caràcter municipal, comarcal, d'illa o de comunitat autònoma.
6. En el cas dels centres amb un entorn reduït social i econòmic, per la situació territorial o pel pes del sector, és convenient desenvolupar el centre en totes les dimensions previstes en l'ordenació i afegir totes les estratègies per convertir-lo en un instrument amb altres aprofitaments lligats al sistema educatiu i formatiu, a l'activitat professional o als interessos de la societat en general.
7. Els centres s'han de dissenyar amb projecció de futur, és convenient valorar la possibilitat de canvi en l'oferta formativa a curt i llarg termini.
8. En tot cas, l'oferta ha de preveure itineraris per nivell i per subsistemes de formació. Les persones han de tenir coneixement d'aquesta opció abans de concertar el seu itinerari de formació.

9. La flexibilitat en la programació formativa ha de formar part de la cultura del centre, a l'oferta estable lligada als joves, sempre s'ha d'incorporar la que doni resposta a les necessitats dels adults, en resposta a la necessitat de conciliació entre el treball, la família i la formació.

Els centres integrats a les Illes Balears

En el desplegament de les centres integrats a les Illes Balears, n'hi ha tres que representen l'avançada del sistema:

- CIFP Nauticopesquera de Palma, d'una sola família professional. És un centre que ja treballava com a centre específic de formació professional, amb una llarga trajectòria de servei a les persones relacionades amb el sector nàutic i pesquer.
- CIFP Joan Taix de sa Pobla, multifamília professional, que ha passat d'IES a centre específic i ara a centre integrat i que és fruit d'una llarga reconversió que comença el 2002.
- CIFP Son Llebre de Marratxí, d'una àrea professional, d'una sola família professional, ubicat a un edifici on s'ha realitzat un canvi d'usos.

També s'ha treballat en el disseny de centres que estan en fases diverses, que van des del projecte de construcció al conveni amb altres entitats:

- CIFP de la Construcció de Palma
- CIFP Son Fuster de Palma
- CIFP Can Marines d'Eivissa

L'Institut de Qualificacions Professionals de les Illes Balears (IQPIB) ha participat en el disseny d'alguns dels centres integrats que ja formen la xarxa de la Comunitat.

El disseny d'un centre integrat: Son Llebre

El disseny del Centre Integrat de Formació Professional d'atenció socio sanitària de Son Llebre va ser una comanda de la Conselleria d'Afers Socials a l'IQPIB. Aquest projecte es desenvolupà sobre la base d'un edifici ja construït per a una altra finalitat. De fet, es tractava de fer una reconversió d'usos amb criteris de conservació del que ja existia i de modificacions que implicassin la mínima despesa possible.

Per al disseny, es va desenvolupar una estratègia fonamentada en la filosofia del sistema integrat de qualificacions i formació professional; es va considerar en tot moment que l'eix del sistema és la competència professional i, per tant, tot l'espai definit tindria com a referència l'acció professional, les condicions que la guien, el context professional i el formatiu i els resultats de l'aprenentatge.

Organització del procés d'identificació de les necessitats

Per començar el disseny, vàrem elaborar un itinerari en quatre fases de reflexió i estudi per concretar què volíem fer i com ho volíem fer; l'estructura del procés va ser la que detallam a continuació:

1. Quin problema volem abordar?

El disseny d'un centre integrat a petició d'una administració, sobre un edifici ja existent. Per això, desenvoluparem un producte d'informació bàsica que integri com a mínim tres parts:

- a. El caràcter general i filosòfic per definir el centre en forma de principis definitoris d'aquest com a servei i com a organització.
- b. La recreació tridimensional dels espais de manera que mostrin el centre com una visita virtual.
- c. La presentació en dues dimensions amb especificacions tècniques dels usos i l'oferta que indiqui les possibilitats reals del centre.

2. Com entenem un centre integrat? Avantatges i desavantatges.

- a. Un centre integrat és un espai de formació i orientació que facilita una organització destinada a preparar persones per realitzar una tasca professional amb nivells de qualitat, seguretat i dignitat laboral, amb un alt nivell d'especialització, amb una gestió dirigida a servir les persones, les empreses, l'economia productiva, l'economia social i la societat en general.
- b. D'avantatges, en trobam molts: concentració de l'esforç econòmic i de recursos humans, direcció de l'activitat en termes de formació professional, possibilitats de millora de la qualitat molt elevades i de caràcter permanent: des del punt de vista docent i des del punt de vista de l'aprenentatge. Possibilitats d'oferta d'itineraris formatius que donin resposta a necessitats individuals, possibilitats d'oferta de formació a empreses i sectors productius i de serveis, capacitat d'adaptació a noves necessitats, de situar la formació en termes de futur i d'actualització. I pel que fa als desavantatges, tal vegada el més gran sigui posar d'acord tres administracions en un projecte tan ambiciós i de canvi.⁴

3. Com donar resposta a les qüestions plantejades en el punt 1?

El primer repte va ser: qui pot facilitar informació de qualitat sobre els ensenyaments que es poden impartir en el centre integrat? Sens dubte, el professorat que ja imparteix docència en els ensenyaments professionals pot aportar informació clau.

Per dur a terme el treball de recollida d'informació, es va realitzar una sessió d'experts, als quals no es va facilitar informació sobre l'objectiu real de la sessió (el disseny d'un centre).

⁴ Conselleria d'Educació, Conselleria de Treball i Conselleria d'Afers Socials.

Com a experts docents, que ja coneixen la qualificació professional, se'ls demana un exercici d'imaginació per donar resposta a les qüestions que se'ls plantejaran, amb les condicions següents:

- Contestar lliurement allò que pensin, sense restriccions.
- No considerar els aspectes econòmics.
- Pensar en les persones i el seu aprenentatge.
- Cercar respostes des del punt de vista de la docència.

Sobre la docència es varen fer algunes precisions: com a professionals que planifiquen i organitzen la formació, s'ha de partir del punt de vista que els usuaris no són un grup: són persones que poden actuar individualment, d'acord amb unes indicacions si aquestes es dirigeixen envers un objectiu d'aprenentatge que entenen de manera clara. S'han de considerar, també, totes les modalitats d'ensenyament: presencial, a distància, mixt, en alternança (contracte d'aprenentatge)...

Primera qüestió presentada:

En una metodologia semblant a la utilitzada en l'educació infantil (per racons): Com es poden organitzar els espais d'aprenentatge? Quines zones especialitzades s'han de definir?

Començarem fent un recull d'espais que respongueren a la qüestió «per a aquests continguts i/o activitats podríem disposar d'aquest recurs».

S'havien de tenir presents els aspectes de l'ordenació de la formació professional següents:

- La metodologia didàctica dels ensenyaments de formació professional integrarà els aspectes científics, tecnològics i organitzatius que en cada cas corresponguin, amb la finalitat que l'alumnat adquireixi una visió global dels processos productius propis de l'activitat professional corresponent.
- Els ensenyaments de formació professional per a les persones adultes s'organitzaran amb una metodologia flexible i oberta, basada en l'autoaprenentatge, i mitjançant una oferta adaptada a les seves condicions, les capacitats, les necessitats i els interessos personals, que els permeti la conciliació de l'aprenentatge amb altres activitats i responsabilitats.

Recull de propostes:

La metodologia ha de ser:

- Vivencial, participativa, oberta a espais on es pot desenvolupar la interactivitat.
- Amb possibilitat d'aprendre a estar i ser des de dinàmiques de grup.
- Creació d'un circuit de barreres arquitectòniques associat al coneixement de la fisioteràpia aplicada al manteniment del físic.

- d. Aula de sessions de dinàmiques amb equipament de gravació.
- e. Aula polivalent.
- f. Aula domicili (cuina+bugaderia+rebosts+electrodomèstics+bany...); divisió espai tècnic i espai simulat (real).
- g. Aula sociosanitària: neta, bruta, llits, cures, materials.
- h. Desenvolupar moltes possibilitats per a l'observació d'altres i per a l'autoobservació.

Segona qüestió presentada:

Es consideren les noves tecnologies de la comunicació i informació importants per a aquests ensenyaments? Creiem que fa falta una aula específica per a aquest tema o això hauria d'estar en tots els espais d'aprenentatge? També cal plantejar petits espais especialitzats? La qüestió concreta és: «Hem de tenir una sala específica d'audiovisuals o és millor tenir un equipament per aules?».

Recull de propostes:

- a. Equipar les aules sembla el més important, amb un ordinador per al professor amb connexió a Internet i recursos multimèdia.
- b. Espais per a l'estudi individual.

Tercera qüestió presentada:

Els simuladors basats en les noves tecnologies de la informació són importants per a aquesta professió?

L'autoaprenentatge és una estratègia recomanada per l'Administració. Ara mateix ja hi ha programes d'aprenentatge molts potents utilitzats en medicina i d'altres basats en la modificació de conducta per treballar actituds i comportaments de resposta a les contingències.

Recull de propostes:

- a. Pot ser important per als ensenyaments a distància i l'aprenentatge individual.

Quarta qüestió presentada:

És important disposar d'un espai destinat a l'aprenentatge del joc i l'activitat física? Segurament el futur de l'atenció als dependents està relacionat amb models de conservació de l'estat físic i intel·lectual. El joc i l'activitat física semblen una metodologia amb força importància per donar resposta a aquesta necessitat.

Recull de propostes:

- Creació d'un circuit de barreres
- i un d'activitats motrius.

Cinquena qüestió presentada

Per a l'homologació dels centres, l'Administració demana uns requisits d'espais. Quin tipus d'espais hem de considerar: tallers o aules-taller? Quin temps d'ocupació es preveu per a cada espai?

Recull de propostes

Prenent com a base de càlcul el Cicle Formatiu de Grau mitjà d'Atenció Sociosanitària, es considera adequat disposar de dues aules-taller organitzades en espais especialitzats, dues aules polivalents i una àrea de treball domiciliari.

L'ocupació setmanal d'aquests espais, en hores, és la que s'expressa en la taula següent:

Primer curs		Segon curs	
Aula taller	8	Aula taller	9
Domicili	7	Polivalent	21
Polivalent	15		

Sisena qüestió presentada

Tenint en compte que els centres integrats poden desenvolupar o participar en projectes de recerca, quines són les línies de recerca més importants: les que fan referència a l'ensenyament o les que fan referència a l'activitat professional?

Recull de propostes:

- Desenvolupament de tècniques individuals d'aprenentatge
- Autoformació
- Innovació en ajudes tècniques
- Organització de l'activitat real en residència i en el servei a domicili

Setena qüestió presentada:

Quines qüestions han d'aparèixer com a aspectes clau en el projecte formatiu en relació a l'activitat professional dels vostres alumnes? De tipus professional, ètic, característic del servei, de relació, de comprensió... Férem una dinàmica per determinar els més importants.

Recull de propostes

- a. Mantenir l'activitat d'aprenentatge viu
- b. Homogeneïtzació a l'àmbit europeu
- c. Participació

En finalitzar aquesta primera fase d'identificació de necessitats, es va crear un nou grup de treball en què vàrem incorporar professionals del disseny que varen passar les propostes als productes gràfics que incorporaven la filosofia, l'organització i els usos del centre. El resultat és el que presentam a continuació.



El Centre Integrat d'Atenció Sociosanitària Son Llebre

I. Definició del centre

- a. **Els centres integrats** són els autoritzats per l'Administració educativa i de treball, que imparteixen formació professional referida al Catàleg Nacional de Qualificacions Professionals i que condueixen a l'obtenció dels títols de formació professional i certificats de professionalitat.
- b. Són concebuts com una institució al servei dels ciutadans i ciutadanes i del sector productiu; han de contribuir a la qualificació i requalificació de les persones i han d'acomodar-se a les seves distintes necessitats i expectatives professionals.
- c. Un centre integrat és un **espai de formació, orientació i recerca** que facilita una organització destinada a preparar persones per realitzar una tasca professional amb nivells

òptims de qualitat, seguretat i dignitat laboral, amb un alt grau d'especialització i amb una gestió dirigida a servir les persones, les empreses, l'economia productiva, l'economia social i la societat en general.

- d. Amb independència de les directrius que marqui el Projecte de formació del centre integrat a través del *Projecte funcional de centre*, aquesta proposta s'emmarca en les directrius del **centre versàtil** per les possibilitats que ofereix com a centre d'espais flexibles, de fàcil adaptació i intercanviabilitat, obert al seu entorn i punter en la recerca i en models de gestió col·laboratius.
- e. Per a això, s'han dissenyat els espais formatius agrupats en àrees interrelacionades, de manera que s'ha brindat la possibilitat de treballar amb grups flexibles, adaptant-se al nombre d'alumnes, a les seves necessitats específiques de formació, a les diferents realitzacions professionals i als diferents graus d'adquisició dels sabers.

2. REFERÈNCIES DEL SISTEMA NACIONAL DE QUALIFICACIONS PROFESSIONALS PER AL DISSENY DEL CENTRE INTEGRAT

Família professional:	Serveis socioculturals i a la comunitat
Àrea professional:	Atenció social
Subàrea:	Atenció sociosanitària
Transversalitat:	Sanitat
Qualificacions:	<ul style="list-style-type: none"> • SSC089_2: Atenció sociosanitària a persones dependents en institucions socials. Nivell 2. • SSC320_2: Atenció sociosanitària a persones al domicili. Nivell 2. • CSS810_2: Gestió de cridades de teleassistència.* Nivell 2.
	* Pendent de publicació

3. QUALIFICACIONS I UNITATS DE COMPETÈNCIA UTILITZADES COM A REFERÈNCIA

Qualificacions	Unitats de competència
Atenció sociosanitària a persones al domicili	<ol style="list-style-type: none"> 1. Desenvolupar intervencions d'atenció física domiciliària dirigides a persones amb necessitats d'atenció sociosanitària. 2. Desenvolupar intervencions d'atenció psicossocial domiciliària dirigides a persones amb necessitats d'atenció sociosanitària. 3. Desenvolupar les activitats relacionades amb la gestió i el funcionament de la unitat convivencial.

Atenció socio sanitària a persones dependents en institucions socials	<ol style="list-style-type: none"> 1. Preparar i donar suport a les intervencions d'atenció a les persones i al seu entorn en l'àmbit institucional indicades per l'equip interdisciplinari. 2. Desenvolupar intervencions d'atenció física dirigides a persones dependents en l'àmbit institucional. 3. Desenvolupar intervencions d'atenció socio sanitària dirigides a persones dependents en l'àmbit institucional. 4. Desenvolupar intervencions d'atenció psicosocial dirigides a persones dependents en l'àmbit institucional.
Gestió de cridades de teleassistència	<ol style="list-style-type: none"> 1. Atendre i gestionar les cridades entrants del servei de teleassistència. 2. Emetre i gestionar les cridades sortints del servei de teleassistència. 3. Manejar les eines, les tècniques i les habilitats per prestar serveis de teleassistència.

4. LA INNOVACIÓ I LA RECERCA

La innovació en la formació professional és un tret d'identitat dels centres integrats de manera que ha de donar resposta a les demandes de qualificació immediates i emergents, a la vegada que pot millorar de manera permanent la seva acció formativa en l'organització de: la formació, la tecnologia incorporada als processos de formació, les didàctiques específiques, la formació en centres de treball, les modalitats de l'oferta formativa, la col·laboració amb les empreses, l'atenció individualitzada, la resposta a determinats col·lectius (especialment els que es troben en situació de dificultat d'inserció) i la formació del professorat.

Àmbits de recerca	
Sector/àrea professional	Formació
<ul style="list-style-type: none"> • L'àrea professional de l'atenció social • L'atenció a les persones dependents • El servei de teleassistència • Els àmbits d'atenció a la dependència • Les demandes de qualificació immediates i emergents • Les necessitats de les empreses en l'àmbit de la qualificació i la formació 	<ul style="list-style-type: none"> • L'organització de la formació • La tecnologia incorporada als processos de formació • Les didàctiques específiques • La formació (pràctiques) en centres de treball • Les modalitats de l'oferta formativa • La col·laboració amb les empreses • L'atenció individualitzada • La resposta a determinats col·lectius, especialment els que es troben en situació de dificultat d'inserció • La formació del professorat

5. Les activitats del centre

Els centres integrats s'han de concebre més enllà d'un edifici comú i una oferta integrada. S'han de desenvolupar com una organització que dona resposta a les necessitats formatives de caràcter sectorial o multisectorial en un territori econòmic. D'aquesta manera s'incorpora al projecte **un espai integrat de recursos i respostes** que multiplica l'eficàcia i l'eficiència del sistema formatiu a la vegada que facilita la relació de la formació amb l'empresa.

Activitats de referència del Centre Integrat de Formació Professional de Son Llebre

- Formació del sistema integrat
- Formació d'actualització
- Informació i orientació del sistema integrat
- Orientació i tutoria sobre el procés de formació
- Col·laboració amb la valoració de l'experiència
- Formació en centres de treball
- Formació presencial i a distància
- Recerca en l'àmbit professional del centre

6. ELS ESPAIS I L'OFERTA

La proposta preveu la **redistribució dels espais** per tal d'adequar-los a les diferents normatives que intervenen en la regulació dels centres integrats de formació professional.

Els centres integrats de formació professional han de tenir: **autonomia i flexibilitat** organitzativa; **versatilitat** en la programació de la seva oferta i **capacitat de resposta** formativa a les necessitats de qualificació del món laboral.

Es desenvolupen com a **dispositius intel·ligents** amb capacitat de resposta a diverses situacions del món laboral.

Els centres integrats han d'elaborar un **projecte funcional** de centre que constitueix l'instrument fonamental per a l'organització i planificació del centre.

El Centre Integrat de Formació Professional de Son Llebre està dissenyat per realitzar una **oferta** de formació professional **modular, flexible i de qualitat** adaptada a les demandes de la població i a les necessitats del sistema d'atenció social en l'apartat de l'atenció a la dependència.

L'oferta modular que ha de conduir a l'obtenció dels certificats de professionalitat i del títol de formació professional pot ser desenvolupada en les modalitats **presencial, a distància i mixta**.

El Centre Integrat de Formació Professional de Son Llebre té com a objecte fonamental **l'àrea professional d'atenció social, en l'apartat de l'atenció a la dependència**, definit en la formació de l'atenció sociosanitària com a:

- La resposta a situacions complexes de necessitat que requereixen intervencions de naturalesa mixta (socials i sanitàries) de manera simultània o seqüencial, en tot cas, complementària i estretament articulada, amb la garantia de continuïtat en les cures, evitant desajustaments materials i temporals o temps d'espera entre serveis.
- L'aplicació del principi d'interdisciplinarietat i l'enfocament de l'atenció integral centrat en la persona i orientat a garantir el màxim nivell de benestar, de qualitat de vida i d'autonomia,

atorgant prioritat i facilitant, sempre que sigui possible, la permanència en el seu entorn habitual i l'atenció en el domicili.



L'oferta formativa derivada de les qualificacions i prevista en el disseny és la següent:

- Certificat de professionalitat de nivell 2 d'atenció socio sanitària a persones en el domicili.
- Certificat de professionalitat de nivell 2 d'atenció socio sanitària a persones dependents en institucions socials.
- Certificat de professionalitat de nivell 2 de teleassistència.*
- El títol de Tècnic en Atenció Socio sanitària.
- La formació continuada en l'àmbit professional d'atenció a la dependència.

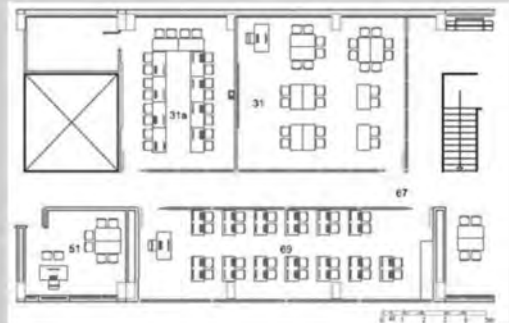
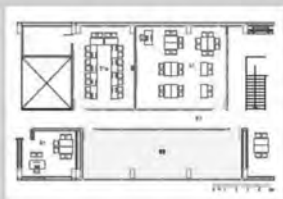
El potencial d'ocupació del centre, en base a l'oferta formativa, es pot estimar de la manera següent:

	Matí grups	Tarda grups	Total grups	Torns anuals	Total grups	Alumnes curs	Total alumnes
SSC089_2	1	2	3	2	6	20	120
SSC320_2	2	2	4	2	8	20	160
CSS810_2*	2	1	3	2	6	20	120
FP GM	1	1	2	1	2	20	40
Total alumnes presencials							440
Distància		4	4	1	4	30	120
Permanent					100**	30	

*Pendent de publicació ** Cursos de 10 hores

7. LA DISTRIBUCIÓ D'ESPAIS

Amb independència de les directrius que marqui el Projecte de formació del centre integrat a través del *Projecte funcional de centre*, aquesta proposta s'emmarca en les directrius del **centre versàtil** per les possibilitats que ofereix com a centre d'espais flexibles, de fàcil adaptació i intercanviabilitat, obert al seu entorn i punter en la recerca i en models de gestió col·laboratius.



L'àrea formativa de Teleassistència.



Per a això, s'han dissenyat els espais formatius agrupats en àrees interrelacionades, de manera que s'ha brindat la possibilitat de treballar amb grups flexibles, adaptant-se al nombre d'alumnes, a les seves necessitats específiques de formació, a les diferents realitzacions professionals i als diferents graus d'adquisició dels sabers.

La **distribució de l'edifici** identifica setanta espais, del quals quaranta estan destinats a:

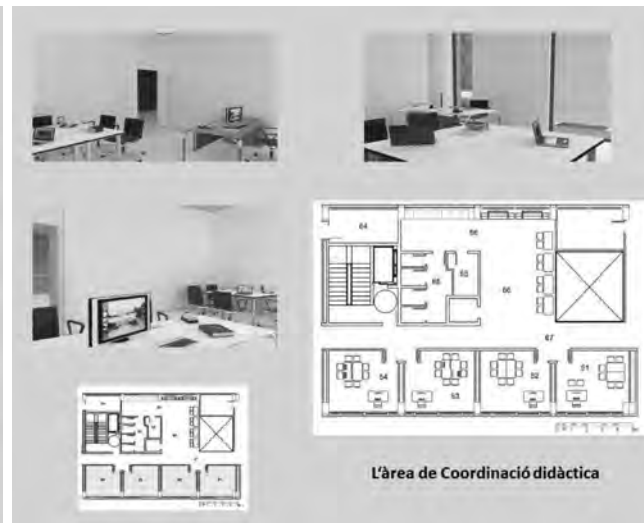
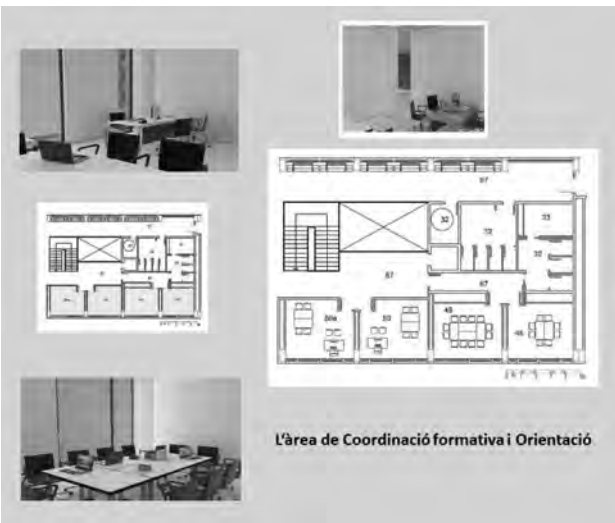
- La gestió i organització de la formació
- La gestió administrativa
- La recerca
- La coordinació docent
- La informació i l'orientació
- La tutoria personalitzada
- La docència en aules polivalents
- La docència en tallers específics
- La docència en la modalitat a distància
- El treball individual dels alumnes
- L'experimentació en ambients construïts
- La valoració de l'experiència
- Serveis de diversos usos

8. L'ÀREA DE FORMACIÓ D'ATENCIÓ SOCIO SANITÀRIA A PERSONES EN EL DOMICILI

Segons les directrius ressenyades, s'ha planificat l'**àrea de formació d'atenció socio sanitària a persones en el domicili** en cinc espais diferenciats i polivalents que componen l'aula taller, l'aula polivalent i el taller de suport domiciliari.

- L'espai formatiu està integrat per una cuina preparada per al treball simultani de vuit i dotze persones, un bany estàndard i un altre adaptat per a l'ús de persones amb mobilitat reduïda i per als usos de cadira de rodes o d'ajudes tècniques per a grans invàlids i una habitació *domiciliària* semblant a les que es poden trobar en qualsevol domicili.
- En cada una d'aquestes dependències es possibilitarà l'**enregistrament de les realitzacions professionals** mitjançant equips específics que es podran visualitzar en la zona de treball i projecció.
- A més de l'àrea de treball, per a la posada en comú i la visualització de les tasques desenvolupades en tot l'espai formatiu, l'àrea de formació d'atenció socio sanitària a persones en el domicili disposa d'una **aula polivalent específica** de quaranta-un metres quadrats amb vint llocs de formació.
- En el tancament dels espais esmentats s'ha instal·lat un gran envidrament per poder visualitzar les realitzacions dutes a terme a l'interior i així treballar amb models didàctics observacionals o, si escau, avaluar les realitzacions professionals.

- Totes les **aules polivalents** de l'edifici s'han dissenyat sobre la base de la dotació de mobiliari intercanviable i de fàcil reorganització modular, amb la finalitat de propiciar un ús racional i eficient d'aquest.



L'àrea de formació d'atenció sociosanitària a persones dependents en institucions socials està formada per set espais que componen dos conjunt autònoms i interrelacionats. Es tracta de dues aules diferenciades amb mobiliari de fàcil reorganització i possibilitat d'assignació dels espais interiors, segons l'ús, i un espai per emmagatzemar els mitjans tècnics, dues habitacions hospitalàries i dues sales de cures. Aquests dos espais disposen d'un gran aparador que permet l'observació de les realitzacions professionals des del passadís.

L'àrea de coordinació didàctica està formada per quatre espais diferenciats.

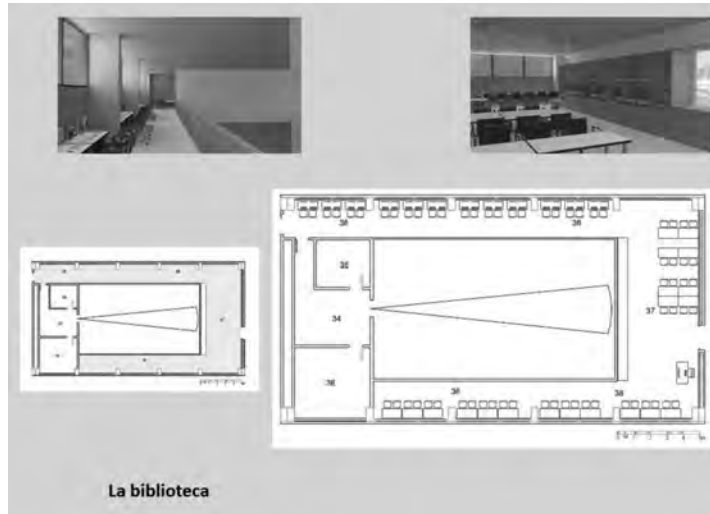
- El primer, destinat a l'**aula de tutoria**, per a l'atenció personalitzada amb dotació de mitjans telemàtics.
- Un altre, destinat a l'organització i assessorament dels **procediments d'acreditació de l'experiència professional**.
- Un tercer, destinat a ser el **departament didàctic de la família professional**.
- I un altre, que el complementa, destinat a la **coordinació i a la planificació integrada de la formació**.

El distribuïdor d'aquests espais s'ha projectat com **zona d'ús múltiple** destinada al treball col·laboratiu i serveis per a l'alumnat.

La redistribució d'espais ha possibilitat l'adaptació del distribuïdor de la planta superior de l'edifici en **dues aules polivalents**, una d'aquestes assignada a l'**àrea formativa de teleassistència**.

A l'altre costat del passadís, tot redissenyant l'ús d'una de les terrasses de l'edifici, s'ha projectat l'**aula-taller específica d'aquesta especialitat**.

Un passadís d'accés a l'**àrea de coordinació formativa i orientació** que completen la zona d'accés de la primera planta.



L'**àrea de coordinació formativa i orientació** està integrada per quatre espais:

- Prefectura d'estudis
- Orientació formativa
- Sala de professorat
- Sala de treball i reunió

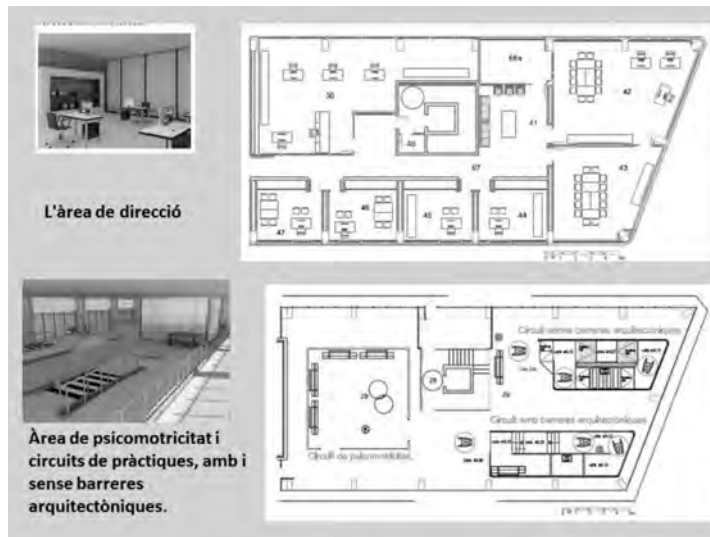
Una àrea de descans per a l'alumnat d'accés a la biblioteca que s'ha projectat en la planta primera de la sala d'actes i conferències.

La biblioteca s'ha organitzat en dues àrees polivalents:

- La primera planejada com una àrea de treball individualitzat, en què es diferencia la zona de treball amb equips informàtics d'estudi i de consulta.
- La segona s'ha projectat com a espai multidisciplinari per ser utilitzada com a hemeroteca, biblioteca o sala de formació i de conferències.

A través de la biblioteca es pot accedir a les **àrees de gestió i direcció**.

L'**àrea de gestió i direcció** té comunicació directa amb l'exterior a través d'una escala i un ascensor que parteixen de la planta baixa, en la zona habilitada com a **àrea de formació, àrea de**



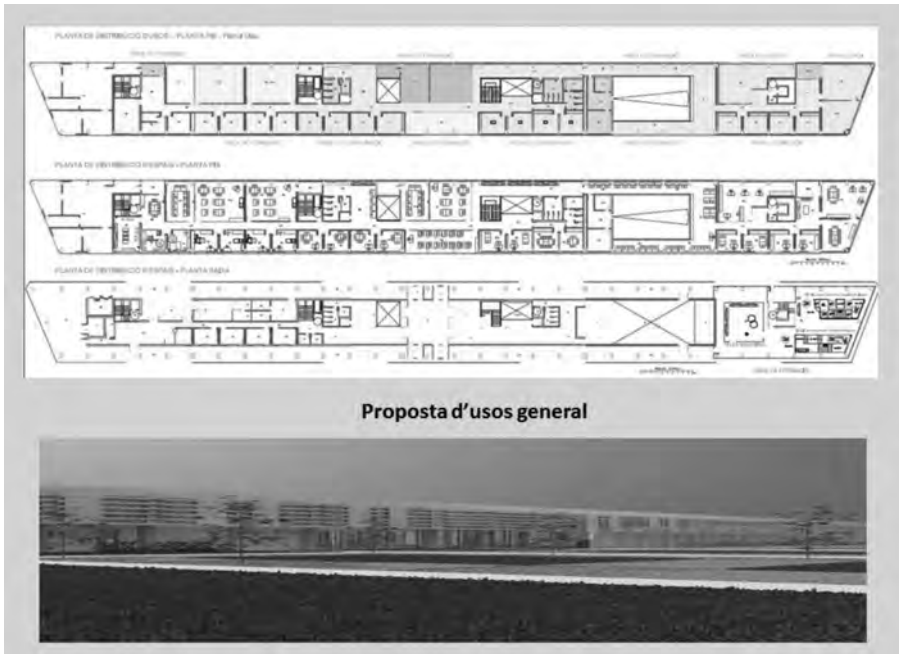
psicomotricitat i circuits de pràctiques, amb i sense barreres arquitectòniques.

Un distribuïdor amb monitors informatius fa d'avantsala de la secretaria del centre.

L'àrea de direcció està articulada en cinc espais:

- Qualitat
- Inserció
- Relacions exteriors
- Gestió econòmica
- Direcció

Aquests espais comparteixen sala d'espera i de reunions amb l'àrea específica de projectes i innovació R+D+I.



PROFESSIONALS QUE HAN PARTICIPAT EN L'ELABORACIÓ DEL DISSENY:

EQUIP DE COORDINACIÓ

- Àngel Rey Benito
- Àngels Molino Roca
- Antoni Mulet Covas
- Consuelo Verdejo Rodríguez
- Cristina Sorell Adrover
- Joan Estaràs Fernández

PROFESSORAT EXPERT EN ATENCIÓ SOCIO SANITÀRIA

- Camila Ros Pizà
- Felipe González Morey
- Margalida Poquet Carbonell
- Montserrat Moré Viñolas

PROJECTISTES

- Àngel Rey Benito
- Georgi Kolev

Apunts sobre el projecte funcional en els centres integrats

Per finalitzar, volem fer uns apunts sobre un aspecte fonamental per a l'èxit de la implantació i el bon funcionament del centres integrats: el projecte funcional.

El projecte funcional en els centres integrats guia i ordena el projecte formatiu i l'organització a partir de les funcions aprovades per l'Administració. Per tant, esdevé imprescindible fer una declaració prèvia de principis que guien, a més de l'ordenació administrativa, tots els apartats del projecte funcional.

El que presentam a continuació és un breu recull d'un exemple de definició de principis, d'identificació dels camps de la recerca i una guia operativa per dur el projecte funcional a terme.

Com a exemple de definició de principis posam el disseny del centre públic integrat de Can Marines d'Eivissa, que basa el seu desenvolupament en els principis següents:

1. La identificació amb el territori

El centre públic integrat de Can Marines, en la seva activitat general, es vincularà a les particularitats socials i econòmiques de l'illa d'Eivissa i valorarà la situació actual i les necessitats del futur. Per les característiques de la família professional de referència, tindrà present el context geogràfic, econòmic i social per a la definició de l'oferta formativa i farà de la sostenibilitat i del medi ambient una estratègia que ha de compartir amb totes les entitats i persones del territori. La seva influència ha de ser percebuda com una aportació fonamental al sector agrari i, per la seva importància, ha d'actuar com a referent per al desenvolupament social i econòmic d'altres sectors.

2. L'oferta formativa

El centre públic integrat de Can Marines, en la seva activitat formativa, s'ajustarà a les necessitats reals de recursos humans demanats per l'economia de l'illa d'Eivissa i desenvoluparà accions relacionades amb la formació professional del sistema educatiu, amb accions conduents a l'obtenció del títols de formació professional, i la formació professional per a l'ocupació, amb accions conduents a l'obtenció dels certificats de professionalitat. També prestarà especial atenció a la formació permanent i a la vinculada amb la innovació.

3. La pràctica formativa i educativa

El centre públic integrat de Can Marines actuarà com a referent de bones pràctiques en la formació professional i la col·laboració amb les empreses i posarà especial cura en els processos d'orientació, d'intermediació i d'inserció professional. Les persones joves i adultes amb dificultats d'inserció professional rebran les atencions i ajudes necessàries per millorar la seva situació, si fos necessari, amb procediments d'acompanyament.

4. La vinculació amb els sectors productius

El centre públic integrat de Can Marines organitzarà la seva planificació i activitat de manera que els sectors de referència puguin rebre del centre informació i ajuda tècnica. Per a aquesta activitat, els tallers i laboratoris del centre s'orientaran a la formació, a la recerca i a l'ajuda tècnica. El centre fomentarà la col·laboració amb les empreses i desenvoluparà acords que facilitin el benefici mutu i el benefici social.

5. La vinculació amb la societat i el seu entorn

El centre públic integrat de Can Marines facilitarà les seves instal·lacions per a totes les activitats que el Consell d'Eivissa consideri que impulsen el sector de referència i potenciarà un desenvolupament que satisfaci les necessitats del present, sense posar en perill la capacitat de les generacions futures per atendre les pròpies necessitats.

6. La sostenibilitat econòmica del centre

El centre públic integrat de Can Marines, per la condició de centre públic en la seva activitat formativa i educativa, en la d'informació i orientació, en la de mediació, en la d'inserció professional, en la d'ajuda tècnica al sector, en la d'innovació, i en totes les que li siguin encomanades per les administracions públiques, rebrà les ajudes econòmiques suficients que possibilitin dur a terme la seva activitat de manera compensada amb la sostenibilitat general del centre. En aquesta línia, el centre podrà concertar accions formatives i de col·laboració amb els agents socials i les empreses i rebrà aportacions econòmiques que satisfacin les condicions de sostenibilitat del centre.

7. La relació amb el sistema integrat de formació

El centre públic integrat de Can Marines actuarà com a referent per a l'elaboració d'itineraris dintre del sistema integrat de formació professional i programarà la formació amb les actuacions mínimes previstes en la formació professional del sistema educatiu i la formació professional per a l'ocupació. L'estudi i l'avaluació d'aquesta pràctica ha de permetre flexibilitzar l'oferta i definir programacions amb una temporització mínima de cinc anys, de manera que les persones puguin incorporar-se a la formació amb garanties de completar itineraris.

8. La col·laboració amb altres entitats i els programes internacionals

El centre públic integrat de Can Marines desenvoluparà accions i acords amb altres centres i institucions de l'àmbit autonòmic, nacional i internacional per dur a terme la seva acció d'ajuda tècnica al sector, amb especial atenció a les institucions que desenvolupin programes d'ajuda a la micro i petita empresa. En l'àmbit de la formació en centres de treball, impulsarà la possibilitat de desenvolupar accions en altres comunitats i països.

Com a model d'identificació dels camps de la recerca es proposa un disseny en què participin recursos propis i externs implicats i experts. Els possibles camps de la recerca poden ser els següents:

1. Projecte formatiu (principis, objectius, prioritats, actuacions...)
2. Definició del sector
3. Cobertura territorial
4. Espais disponibles
5. Espais alternatius o complementaris
6. Oferta del centre (per sistemes de formació professional)
7. Organigrama
8. Plantilla orgànica
9. Organització
10. Pressupost (definició de necessitats econòmiques)
11. Horaris
12. Procediments de gestió
13. Procediment de manteniment
14. Pla de prevenció
15. Agents amb dret a participació
16. Pla de millora (model)
17. Projecte didàctic general
18. Projectes curriculars
19. Programacions didàctiques
20. Pla d'informació i orientació general
21. Pla d'acció tutorial
22. Formació en centres de treball i pràctiques formatives
23. Pla d'igualtat

Com a cloenda, es presenta una **guia operativa** com a instrument de planificació per dur a terme el projecte funcional.

Instrument de planificació operativa

Camp	Acció	Qüestions clau
Projecte formatiu	Definició dels principis, objectius, actuacions i seguiment del projecte. Document.	Qui som? On volem anar? De quins valors partim? Què oferim? Quina vinculació tenim amb...? Quin model de participació volem?
Cobertura territorial	Definició de l'àmbit d'actuació des de totes les funcions previstes en el model de centre. Mapa.	Com hem de considerar el territori? Quines possibilitats hi ha de concerts amb altres entitats?
Espais	Definició dels espais disponibles en el centre. Graella general amb tots els nivells. Graella significativa per nivells.	De quina superfície partim? Com està distribuïda? Quina superfície hi ha per a cada necessitat?
Oferta del centre	Definició de l'oferta amb ocupació màxima del centre. Document.	Quina oferta poden tenir de formació professional del sistema educatiu? Quina oferta poden tenir de formació professional per a l'ocupació? A quants d'usuaris pot afectar l'oferta màxima? Hi ha demandes ineludibles que s'han de cobrir?
Espais alternatius o complementaris	Definició d'espais que podem utilitzar i/o gestionar amb altres per completar la possible demanda i oferta. Document escrit i/o gràfic.	On podem oferir formació fora del centre? Podem concertar actuacions amb altres centres? Hi ha empreses que disposin d'espais per fer alguna actuació concertada?
Organigrama	Elaboració de l'organigrama. Document gràfic.	Quines demandes de personal es deriven del funcionament com a centre integrat? Per cobrir l'horari, quins professionals fan falta?
Plantilla orgànica	Definició de la plantilla a partir del professorat de la formació professional del sistema educatiu, departament d'orientació i del mínim de professionals per a l'administració, el manteniment i la neteja del centre. Document.	Quants de professors es necessiten de manera permanent? Quantes persones de neteja fan falta? Necessitam un administrador a temps complet?
Organització	Elaboració de l'organització del centre a partir de l'organigrama.	Quan treballa el personal de neteja? Quan convé tenir les oficines obertes? És necessari un cap de departament? És necessari un cap d'estudis de capvespre?
Pressupost	Definició de necessitats econòmiques de funcionament del centre. Document amb fraccionament per partides.	Quines despeses tenim d'energia? Quines despeses hi ha de fungible? Què pot costar un curs ocupacional? Quines partides hem de preveure?
Horaris	Definició dels horaris de funcionament d'acord amb una previsió òptima d'oferta.	Quin horari ha de tenir la secretaria? Quin horari ha de tenir el departament d'orientació?
Procediments de gestió	Definició dels principals procediments de gestió que implicarà la docència en els tres subsistemes de formació professional, l'orientació, el registre del centre, la tramitació de documentació, etc.	Quins tipus de matrícula hem de gestionar? Quines aplicacions informàtiques haurem d'aplicar? Quants de serveis hem de gestionar? Qui gestiona cada servei?
Agents amb dret a participació	Determinació segons la tipologia del centre de la representació en el Consell Social, identificació dels agents amb dret a representació.	Des del punt de vista sectorial, quins agents sindicals tenen dret a la representació en el Consell Social? Des del punt de vista sectorial, quins agents econòmics tenen dret a la representació en el Consell Social?
Pla de millora	Elecció del model de qualitat a aplicar en la gestió de la millora permanent del centre i els serveis que ofereix.	Quin sistema de qualitat és més convenient? Com pot afectar la regulació sectorial al model de qualitat escollit?

continua

Camp	Acció	Qüestions clau
Projecte didàctic general	Elaboració de les línies generals d'un projecte didàctic de caràcter general que prevegi totes les modalitats de formació. Document.	Quins elements del currículum han de ser comuns a totes les programacions de les diverses accions formatives?
Projectes curriculars	Definició del model de desplegament de projectes curriculars.	Quin plantejament s'ha de fer sobre els projectes curriculars de les diverses accions? És la competència professional eix de l'ensenyament? Com ha de ser la metodologia oberta i flexible? Quines són les propostes que determinen l'acció formativa sobre les qüestions fonamentals: medi ambient, responsabilitat...? Com han de ser els programes comuns en els dos sistemes?
Programacions didàctiques	Definició del model de programacions didàctiques.	Com s'han de desenvolupar els programes que incorporin el concepte de «saber fer» com a integrador de «saber» i «saber ser i estar»? Com han d'estar dissenyades les activitats d'ensenyament i aprenentatge sobre situacions reals de la professió? Com ha de ser l'avaluació amb base a la identificació de la competència?
Pla d'informació i orientació general	Elaboració de les línies generals del pla d'informació i orientació per als treballadors i treballadores en demanda de formació. Document.	Quin concepte d'orientació hem d'utilitzar? Quines necessitats d'orientació hi ha? Quina vinculació hi ha entre l'orientació i el procés formatiu? Orientació i assessorament de professionals en actiu?
Pla d'acció tutorial	Elaboració de les línies del pla d'acció tutorial per als tutors dels cursos. Document.	Quins cursos tindran tutors? Quines funcions tindran els tutors? De què dependran els tutors? Com es faran les reunions de tutoria?
Formació en centres de treball i pràctiques formatives	Elaboració del pla de formació en centres de treball per al títol de formació professional i els certificats de professionalitat.	Com definir l'estatus de les empreses col·laboradores? Com hem de dissenyar el pla de formació? Com ha de ser la seqüència de la formació? Quines diferències hi ha entre els sistemes?
Pla d'igualtat	Elaboració del pla d'igualtat.	Sobre el personal del centre? Sobre l'alumnat? Hem de tenir un pla de compensació?
Pla de relacions amb empreses	Pla de relacions amb les empreses basat en les funcions del centre	Com s'ha de definir la col·laboració? Com s'han de determinar les bases de la innovació? Qui hi participa?
Avaluar l'experiència professional i promoció de l'acreditació	Participació en el procés de valoració de l'experiència professional.	Com ha de ser l'estructura de la participació? Qui paper juguen els orientadors ? I els avaluadors? Quines possibilitats hi ha de simulació?
Pla de recerca sectorial	Identificació dels trets més importants i plantejament del pla de recerca.	Dades sectorials? Innovació? Canvis estructurals? Evolució de l'ocupació?