

Ruta literaria por Cáceres. Homenaje a Gabriel y Galán

M^a Carmen López Pérez

**I.E.S. "Miguel Durán"
Azuaga (Badajoz)**

Índice

0. Introducción	169
<hr/>	
1. Unidad didáctica I: “Vamos a recorrer Cáceres con Ada Salas”	170
• Lugares: Cáceres	170
- Un poco de Historia	170
- Itinerarios y monumentos	171
- Itinerario 1º	172
- Itinerario 2º	174
- La Casa-Museo “Pedrilla”	177
• Autor-Guía: Ada Salas	178
- Algo sobre ella	178
- Algo sobre su poesía	178
- Palabras de la escritora sobre poesía	179
• Textos para el viaje	180
<hr/>	
2. Unidad didáctica II: “Plasencia de la mano de Álvaro Valverde”	181
• Lugares: Plasencia	181
- Un poco de historia	181
- Un recorrido por la ciudad	182
- Itinerario I: “Barrio de los Mercaderes”	184
- Itinerario II: “Barrio de los Clérigos”	186
- Itinerario III: “Barrio de Caballeros”	190
• Autor-Guía: Álvaro Valverde	195
- ¿Quién es Álvaro Valverde?	195
- Su poesía	195
- Temas de su poesía	196
- Su estilo y su verso	196
- Sus libros de poemas	196
- La narrativa de Álvaro Valverde	198
• Selección de textos para el viaje	198

3. Unidad didáctica III: “El Guijo de Granadilla de Gabriel y Galán	201
• Lugares	201
- El Guijo de Granadilla	201
- La ciudad romana de Cáparra	202
- Abadía	204
• Autor-Guía: José M ^º Gabriel y Galán	204
- Un poco acerca de su vida	205
- Sobre su obra	207
- Sobre los temas que aparecen en sus poemas...	207
- Sobre el habla extremeña o castúo	208
- La crítica literaria y Gabriel y Galán	209
• Textos elegidos para el viaje	210
<hr/>	
4. Unidad didáctica IV: “Hervás de la mano de Víctor Chamorro”	216
• Lugares: Hervás	216
- Los judíos en Hervás	219
• Autor-Guía: Víctor Chamorro	220
- Movimiento literario al que pertenece	220
- Perfil Biográfico	220
- Su obra:	220
- Novela	220
- Literatura de Viajes	223
- Ensayo	224
• El autor y su “yo” en su novela	224
• Textos seleccionados para el viaje	224
<hr/>	
Apéndice: Diario de viaje	226

Introducción

Este cuaderno que vosotros, alumnos y alumnas, lleváis en el viaje que vais a emprender por tierras de Cáceres pretende ser una guía útil para entender los lugares que vais a contemplar, para conocer sus monumentos, su historia, sus calles y los más bellos rincones de su geografía.

Los autores que aparecen relacionados con cada uno de los lugares por los que pasaremos son, realmente, los guías en nuestro viaje. Ellos, con sus poesías, con sus narraciones, en fin, con “su palabra”, son los que os pueden transmitir las sensaciones, los sentimientos que, también ellos sintieron en estos paisajes y en estos lugares.

El cuaderno, que ha sido concebido como un homenaje a don José María Gabriel y Galán (del que se cumple este año el centenario de su muerte), consta de cuatro unidades didácticas divididas en:

- Lugares
- Autor-Guía
- Textos para el viaje.

Deseo que os sea muy útil en vuestro viaje y que éste, con sus experiencias, os deje un buen recuerdo y os acerque un poco más a otros compañeros y compañeras.

La autora
Carmen López Pérez

Itinerario del viaje



CÁCERES
CON ADA
SALAS



PLASENCIA CON
ÁLVARO
VALVERDE



GUIJO DE
GRANADILLA CON
GABRIEL Y GALÁN



HERVÁS CON
VÍCTOR
CHAMORRO

Unidad didáctica I

“Vamos a recorrer Cáceres con Ada Salas”

Lugares: CÁCERES

Bienvenidos a Cáceres. Esta ciudad es el punto de partida de la ruta que vamos a llevar a cabo durante estos días. Es una ciudad muy antigua, con una gran legado histórico y artístico que nos ocupará mucho tiempo visitarlo. Además, la poeta Ada Salas y sus poemas nos van a llenar de música y de sentimientos nuestra estancia. Leed atentamente los siguientes apartados que nos ayudarán a conocer esta ciudad extremeña.

• Un poco de historia...

Cáceres posee un valioso e intenso pasado histórico. Sus orígenes de Cáceres como núcleo urbano se remontan al año 25 a.C. con la fundación de la colonia romana **Norbensis Caesarina**, por Lucio Cornelio Balbo. De esta época se conserva una puerta en el flanco oriental de la muralla denominada Arco del Cristo o Puerta del Río, por la proximidad a la Rivera del Marco.

Finalizada esta etapa con la caída del Imperio romano, se inicia una época de oscuridad de la que apenas se conserva información. A partir del siglo XII se suceden las luchas entre árabes y cristianos.

En 1169, Cáceres es reconquistada por Fernando II. En 1170 se fundan los Frates de Cáceres, orden de caballeros que tienen la misión de defender la fortaleza. En 1173 el caudillo almorávide Abú Yaqub arrebató la ciudad a los cristianos, reconstruyendo las murallas, que conservan sus basamentos romanos.

Un hecho importante, es la incorporación definitiva de la ciudad al reino de León, aspecto que se produce el día 23 de abril de 1229 (Día de San Jorge), con el rey Alfonso IX por este hecho San Jorge es el Patrón de Cáceres. Es entonces cuando se comienzan a construir numerosos palacios y casas solariegas configuradas en torno a dos núcleos: la Plaza de Santa María y la Plaza de San Mateo, que alcanzarán su mayor esplendor durante los siglos XV y XVI, principalmente, con los Reyes Católicos.

Pero en Cáceres no sólo existían familias nobles; diversas minorías dejaron también su propia huella, ejemplo de ello es el **Barrio Judío** conocido como Judería Vieja, es una zona de cuevas y empinadas calles donde se puede observar la forma de vida analizando sus viviendas, de reducidas dimensiones, adosadas a la muralla que aprovechaban como muro de la casa, todo el barrio gira en torno a la ermita de San Antonio, edificada en el siglo XV sobre la antigua sinagoga judía.

También los mudéjares dejaron muestras de su paso por la ciudad, como prueba de ello podemos ver la **Casa Mudéjar** del siglo XIV.

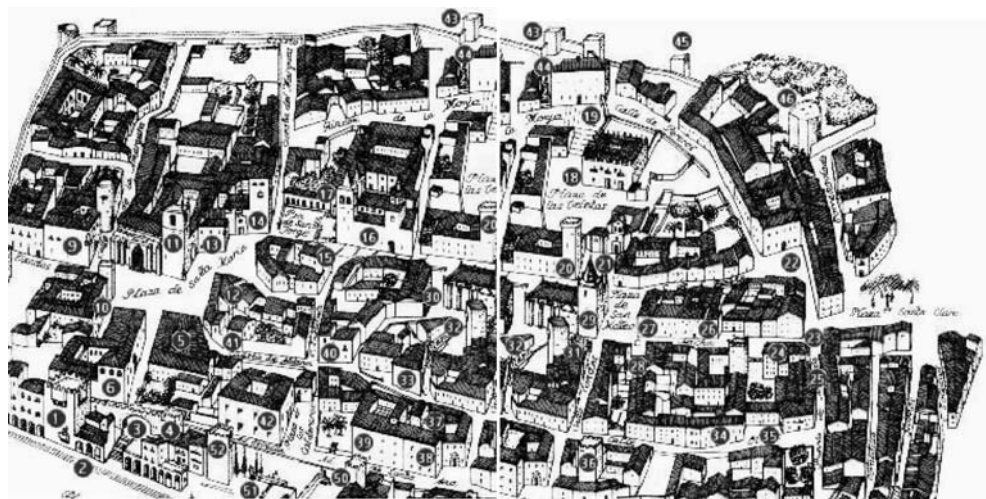
Posteriormente, en el XVIII encontramos las últimas construcciones, entre las que cabe señalar la remodelación del Arco de la Estrella por Manuel de Larra Churriguera. Está considerado como la puerta más importante de la Ciudad Monumental, ya que fue el lugar elegido por la Reina Católica para jurar los Fueros y privilegios en 1477 y dos años más tarde, en 1479, el Rey Fernando juró los fueros en este mismo sitio.

En la ciudad extramuros hay una serie de palacios e iglesias de diferentes épocas, entre otros podemos destacar la Iglesia de Santiago, con retablo de Berruguete; el Palacio de Godoy, renacentista ordenado construir por Francisco de Godoy a su regreso de América. La Iglesia de San Juan, el Palacio de los Duques de Abrantes, el Palacio de la Isla, el Convento de Santa Clara y el Complejo Cultural San Francisco, que se levanta sobre un antiguo monasterio franciscano.

Dominando la ciudad encontramos el Santuario de Nuestra Señora de la Montaña, declarada patrona de la Villa en 1668.

• Itinerarios y monumentos

Te proponemos un retorno al pasado. Para que sea más cómoda tu visita a Cáceres deberás seguir uno de estos dos itinerarios monumentales (o los dos). Sólo tienes que consultar el plano y su numeración, después sigues el esquema que te planteamos y consultas la información de cada uno de las iglesias, casas, palacios y lugares de interés.



ITINERARIO 1º:

- **Arco de la Estrella (2):** Iniciamos nuestro paseo en la Plaza Mayor y nos adentramos en el Casco Histórico por este arco. Es un gran arco oblicuo del siglo XVIII, construido así sobre otro del siglo XV para facilitar el paso de carruajes. En el interior, una hornacina con la Virgen de la Estrella, remata el arco en la parte superior y da nombre al mismo.
Es el principal acceso al recinto amurallado. Fue construida por Manuel Larra Churriguera con una forma oblicua característica para permitir el acceso de carruajes a las estrechas callejas interiores. Se accede a él mediante escalinata desde la Plaza Mayor.
- **Palacio Episcopal (6):** Una calle angosta nos conduce hasta la plaza de Santa María, dejando a nuestra izquierda la fachada gótica del palacio episcopal y a la derecha la tapia del patio de la casa de Mayoralgo.
En la Plaza de Santa María, frente a la catedral, este palacio era la residencia del obispo de Coria. La construcción más antigua data del siglo XIII, siendo la fachada principal renacentista del siglo XVI y la lateral gótica del siglo XV.
- **Plaza de Santa María:** Constituye el centro de la parte baja de la ciudad, con la catedral como núcleo alrededor del cual se levantan gran número de palacios y casas solariegas de sobria belleza, como el palacio de los Golfines, el de la Diputación, etc.
- **Iglesia Concatedral de Santa María (11):** Bellísima iglesia románico-gótica, declarada en época reciente concatedral de la diócesis de Coria-Cáceres. Torre de silueta inconfundible con los nidos de cigüeñas que la coronan y una estatua en bronce de San Pedro de Alcántara en su base.

La concatedral de Santa María es el edificio más importante de la plaza de su mismo nombre. Se trata de una iglesia románica de transición al gótico levantada entre los siglos XV y XVI sobre otra anterior del siglo XIII. De planta rectangular con tres naves contiene en su interior un espléndido retablo del siglo XVI en madera de cedro.

- **Plaza de San Jorge:** Plaza recoleta dedicada al patrón de la ciudad que constituye la transición entre las partes baja y alta del casco urbano. En una hornacina se encuentra la estatua en bronce de San Jorge a caballo matando al dragón.

Aneja a la plaza de Santa María, esta plaza constituye un escalón intermedio entre la parte alta y la baja de la villa.

- **Iglesia de la Preciosa Sangre (16-17):** Iglesia barroca de planta rectangular de una sola nave. Tiene dos características torres cuadradas coronadas con nidos de cigüeñas.

Barroca del siglo XVIII, esta iglesia y el convento anejo de la Compañía de Jesús fueron construidos por esta orden religiosa unos años antes de ser expulsados de España sus miembros. Los fuertes desniveles obligan a la construcción de unas preciosas escalinatas que descienden hasta la plaza de San Jorge.

- **Casa de los Solís o del Sol (30):** Nos dirigimos hacia la parte más elevada del recinto amurallado por una empinada calle escalonada y, antes de llegar a la plaza de San Mateo, nos encontramos con la bocacalle que nos lleva hasta la casa del Sol o de los Solís, gótica del siglo XV con el blasón de los Solís sobre el imponente arco de medio punto de la entrada.

- **Torre de Sande (31):** Frente a la casa del Sol nos encontramos la mole imponente de la Torre de Sande, con su impresionante matacán y sus muros cubiertos de yedra.

Es una hermosísima torre gótica del siglo XIV desmochada por orden de los Reyes Católicos como otras muchas de la villa. Es destacable su imponente matacán sustentado por nueve mensulones en contraste con la gracilidad de la ventana gótica con columna geminada de su parte inferior. En el patio de la casa se asienta un restaurante con el nombre de la torre.

- **Plaza de San Mateo (29):** El camino nos conduce hasta la plaza de San Mateo en la que encontramos, entre otros edificios reseñables, la iglesia del mismo nombre y el convento de San Pablo habitado por Hermanas Clarisas.

La iglesia de San Mateo está dotada con elementos constructivos de varios estilos al haber sido construida y remodelada a lo largo de los siglos a partir del XIV.

- **Torre de las Cigüeñas (20):** A la izquierda de la iglesia de San Mateo se encuentra el imponente palacio de los Cáceres-Ovando con su torre conocida como de las cigüeñas por su gran altura.

Excepcionalmente conserva las almenas a pesar de que los Reyes Católicos ordenaron desmochar todas las de la ciudad para terminar con las guerras internas de la nobleza cacereña. Hoy es sede del Gobierno Militar.

- **Plaza de las Veletas (18):** Aneja a la Plaza de San Mateo se encuentra la de las Veletas. Aquí se ubica la Casa de las Veletas que da cobijo al Museo Provincial y al aljibe árabe del siglo XII de visita obligada.

La edificación principal de la plaza es el palacio del siglo XVI construido sobre ruinas de una fortificación árabe en el punto más elevado de la ciudad. Conserva un aljibe excavado en la roca, segundo a nivel mundial en tamaño tras el de Estambul. Merece la pena visitar el museo y el aljibe.

- **Palacio de los Golfines de Arriba (36):** Retornamos hasta la plaza de San Mateo para tomar la calle Condes en dirección hasta el palacio de los Golfines de Arriba, de impresionantes dimensiones, ocupado en la actualidad por un restaurante.

Se trata de una construcción del siglo XV con reformas posteriores.

- **Casa Mudéjar (37):** Giramos a la derecha y bajamos por la cuesta de Aldana en dirección Norte para llegar de nuevo a la plaza de Santa María; en el camino nos encontramos con una sencilla casa de estilo mudéjar toledano que ha permanecido de forma excepcional en un entorno en el que la nobleza colindante impuso criterios arquitectónicos muy diferentes al suyo.

La presencia de esta casa dentro del recinto amurallado es excepcional puesto que, en la época de esplendor de la ciudad, la nobleza desplazó extramuros al vulgo y construyó enormes palacios donde hubiera casas humildes.

- **Casa del Mono (40):** En el descenso de la cuesta de Aldana nos encontramos varias casas solariegas en un enclave abrupto con las calles escalonadas y las casas levantadas sobre la roca del suelo. Se trata de un rincón muy pintoresco.

El final de la cuesta de Aldana nos conduce directamente a la plaza de Santa María, donde termina este circuito que hemos dado en llamar Ruta 1 y que ha transcurrido por el núcleo central del recinto amurallado de la ciudad.

La longitud del recorrido es de aproximadamente 800 metros y puede realizarse en 1 hora sin tener en cuenta los tiempos de visita a museos, iglesias y palacios.

ITINERARIO 2º:

En esta segunda ruta, comenzamos el recorrido **extramuros**, desde la plaza de San Juan dirigiéndonos hacia la plaza de las Piñuelas y, girando a derecha, acceder bajo un arco abovedado de ladrillos hasta lo que fue un postigo y hoy es el arco de Santa Ana.

➤ **Arco de Santa Ana (49):** Se trata de un postigo lateral de la muralla convertido en puerta de acceso y, en el siglo XVIII, llevado al estado en el que se conserva. Intramuros, sobre el arco, una hornacina contiene la imagen de Santa Ana

➤ **Adarve de Santa Ana:** Una vez en el interior del recinto, giramos hacia abajo por el precioso Adarve de Santa Ana hasta llegar al Arco de la Estrella en el que se inició la Ruta 1.

Los adarves recorren la muralla intramuros permitiendo su circunvalación. Desde los palacios establecidos frente a las torres albarranas proyectadas al exterior surgían pasarelas de acceso a las mismas en forma de arco para salvar el adarve. Hoy en día se conservan algunos como el que surge del palacio de la Generala hasta la torre almohade del siglo XII llamada del Horno.

➤ **Palacio de Moctezuma (7):** Superado el Arco de la Estrella, el adarve termina con la mole impresionante del palacio de Moctezuma, que ocupa el vértice norte del recinto amurallado.

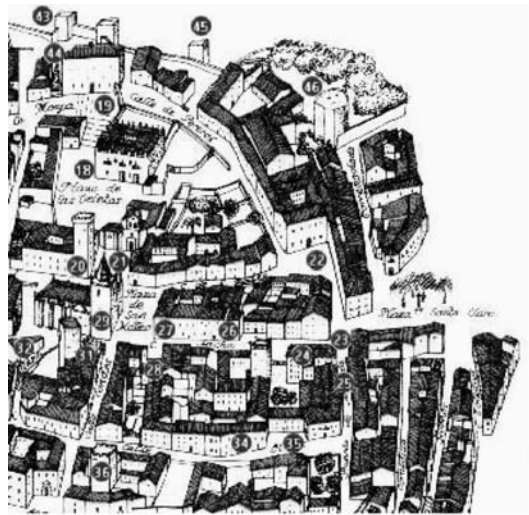
Este palacio del siglo XVI y estilo renacentista edificado sobre una antigua casa del siglo XIV fue remodelado por un descendiente de Isabel de Moctezuma, hija del último emperador azteca, de quien recibe el nombre.

➤ **Palacio de Carvajal (9):** Desde el palacio de Moctezuma nos dirigimos por una calleja de las traseras del palacio Episcopal hasta llegar nuevamente a la plaza de Santa María y, una vez allí, girar a la izquierda para encontrarnos con el precioso palacio de Carvajal, sede actualmente del Patronato de Turismo y Artesanía de la Diputación de Cáceres.

Fantástico palacio gótico del siglo XV con un espléndido

arco de impresionantes dovelas y un bonito balcón de esquina. Por la calle de la Amargura, trasera a la catedral, se puede ver su torre redonda de la primera época de la reconquista de la ciudad. Es posible el acceso libre al magnífico patio interior, representativo del estilo empleado en otros palacios de la ciudad.

➤ **Arco del Cristo (43):** Siguiendo hacia abajo la calle de la Amargura, en dirección Este llegamos nuevamente a la muralla y tomando dirección Sur por el Adarve del Cristo hasta encontrarnos con la puerta más antigua conservada en



la muralla: el arco del Cristo fechado en el siglo I y de origen romano, construido en sillares de granito.

Vestigio de la que fuera colonia romana Norba Caesarina, este arco recibe su nombre del Cristo ubicado en una hornacina sobre él.

- **Iglesia de San Antón (44):** Continuando por el adarve en dirección sur, nos encontramos con una minúscula iglesia del siglo XV adosada intramuros a la muralla.

Nos encontramos en pleno barrio judío, en una zona de estrechas y empinadas callejuelas donde vivieron hasta su expulsión los judíos cacereños. La ermita actual se edificó sobre la antigua sinagoga

- **Rincón de la Monja:** Tomamos la calle del Rincón de la Monja, todavía en la judería, para acercarnos a las escalinatas que dan acceso a la plaza de las Veletas.

Esta angosta y empinada calleja nos conduce hasta la casa de los Caballos, sede del actual Museo de Arte Contemporáneo anejo al Museo de las Veletas. El fuerte desnivel se salva con escalinatas que conducen directamente a la plaza de las Veletas, por donde ya pasamos en la Ruta 1.

- **Parador de Turismo:** Desde la Plaza de las Veletas nos dirigimos hasta la de San Mateo y, una vez allí, tomamos la calle Ancha dejando a nuestro alrededor imponentes palacios y casa solariegas hasta encontrarnos con el palacio del Comendador de Alcuéscar, hoy Parador Nacional de Turismo.

Inmenso palacio del siglo XIV que ha sufrido diversas remodelaciones conservando la torre como elemento más antiguo.

- **Hospital de los Caballeros:** El final de la calle Ancha nos conduce directamente hasta lo que fue la puerta de Mérida con la muralla integrada en los edificios colindantes. A la izquierda dejamos la casa de los Pereros y a la derecha, adarve adelante, encontramos el que fuera Hospital de los Caballeros.

Hermoso rincón en el adarve sur de la villa construido en el siglo XVII en estilo gótico para su uso como hospital, aunque se convirtió en poco tiempo en vivienda particular.

Siguiendo por el adarve de Mérida, tomaremos de nuevo dirección norte por el adarve de P. Rosalío y volveremos a encontrar el arco de Santa Ana donde empezó y termina este circuito que hemos dado en llamar Ruta 2 y que ha transcurrido por la periferia del recinto amurallado de la ciudad.

La longitud del recorrido es de aproximadamente 1.500 metros y puede realizarse en 2 horas sin tener en cuenta los tiempos de visita a museos, iglesias y palacios.

• El Museo de Historia y Cultura “Casa Pedrilla”

Nos detendremos ahora en este museo puesto que nos va a ilustrar de forma muy grata nuestra “ruta literaria”

El edificio está situado en una hermosa casa unifamiliar de la burguesía cacereña, construida en la década de los años cuarenta. Los terrenos fueron adquiridos por la familia Martín Pedrilla en el s. XIX (de ahí su nombre). Está rodeada por ocho mil metros cuadrados de superficie ajardinada. Nosotros visitaremos la Planta Baja y la Planta Superior (2ª)

- **Planta Baja:** Se encuentran los testimonios de personajes cacereños que destacaron en el mundo de la música, las letras, la investigación o la política. Destacamos los siguientes:

Literatos: José Ibarrola, León Leal, Pedro Romero de Mendoza, José Canal y Miguel Serrano.

Investigación científica, histórica, etnográfica, folklórica y filosofía: Publio Hurtado, Rafael García, Eduardo Hernández Pacheco, Mario Roso de Luna, Tomás Martín Gil...

Vida Política: Antonio Hurtado, Juan Muñoz Chávez, Juan Luis Cordero...

Premios Adonais: Pureza Canelo, Ángel Sánchez Pascual y Juan M^a Calles.

Fotografía: Javier García Téllez.

- **Planta Superior:** Denominada **DIDÁCTICA DE LA HISTORIA**, presenta un recorrido por la Historia de Extremadura, con medios audiovisuales sofisticados y un diseño contemporizador; desde la Prehistoria, pasando por una breve síntesis de la relación con América, hasta nuestros días, imágenes de los elementos más destacados de la cultura, monumentos, mapas y textos.



Objetos de D. Publio Hurtado

Autor-Guía en Cáceres ADA SALAS



• Algo sobre ella...



Ada Salas nace en Cáceres en 1965. En 1987 recibe el Premio «Juan Manuel Rozas» de poesía con *Arte y memoria del inocente* (Cáceres, 1988). En 1988 obtiene la licenciatura en Filología Hispánica en la Universidad de Extremadura. Su libro *Variaciones en blanco* (Hiperión, 1994) obtuvo el IX Premio de poesía «Hiperión». En 1997 publica *La sed*, y en el 2003 *Lugar de la derrota*, ambos también en Hiperión. Su obra ha sido recogida en diversas antologías como *Ellas toman la palabra* (Hiperión, 1997), *Poesía española reciente (1980-2000)* (Cátedra, 2001) y *La otra joven poesía española* (Igitur, 2003). Desde el año 1992 reside en Madrid, ejerciendo su labor docente en Institutos de Enseñanza Secundaria.

• Algo sobre su poesía...

Sobre la poesía de Ada Salas, la crítica ha llegado a decir que es tan breve que sólo le queda callar. Pero para esta escritora cacereña, ganadora de premios como el Juan Manuel Rozas y el Hiperión de Poesía, la verdadera poesía ha de ser esencia, "pura sugerencia. "Los grandes poemas han de ser textos abiertos", asegura, versos que se completen en cada lectura.

Silencio, sombra, sed, tormento, muerte,... pero también palabra, voz, poesía... los grandes temas universales se llenan de nostalgia en los versos de Ada Salas, para quien el eje de su obra está en el sentimiento de pérdida. "Pérdida no se de qué, tal vez de los seres queridos que se fueron, o tal vez del paraíso que tuvimos, pérdida, pérdida,..." Porque para esta autora de intensa y original voz, "un poeta no puede cerrar los ojos", por eso asegura, "se producen momentos de intensa nostalgia o de intensa felicidad".

Intensa y original, la voz poética de Ada Salas destaca, efectivamente, por su intensa brevedad.

Los poemas de Ada Salas la circunscriben en primerísimo lugar como mujer, y en segundo término como mujer sensible, urbana sufridora y nocturna sentimental. Su poesía es breve, escueta y despiadada. Su poesía es básicamente femenina. Habla a menudo directamente al "hombre" (que uno imagina padre, amante o esposo) y como tal, juega al femenino juego del sometimiento y la dominación, a la súplica y al dolor de la memoria.



• Palabras de la escritora sobre la poesía...

Aquí te mostramos algunas de las citas de Ada Sala sobre su concepto de "poesía". Así podrás reflexionar y comprenderla algo mejor. Pertenecen a su libro Alguien aquí (Notas acerca de la escritura). 2005

1. *"Quien escribe lanza una piedra sobre la superficie mansa y lacustre del silencio"*
2. *"La poesía no es la llama, sino la cicatriz de la gozosa quemadura de un conocimiento nuevo"*
3. *"No escribir sería no ver, no querer ver. La escritura multiplica"*
4. *"La escritura crea un nuevo punto de vista desde el que contemplar la vida; una distancia que es, en realidad, una línea recta equidistante entre el cerebro, el corazón y el estómago de quien escribe, y el centro de la masa impalpable de lo que creemos vivir"*
5. *"A menudo el poema nace en la mirada. De los ojos viaja al corazón, o al estómago, de donde coge su materia y, de vuelta al exterior, se hace palabra. La garganta, centro de emoción y tránsito hacia las entrañas y el pensamiento, es el órgano definitivamente gestador del poema. Justo ante de ser escritas, las palabras tiemblan allí, se hornean. En el nudo: en y de ese nudo nacen las palabras. La creación, la escritura es, tantas veces, un proceso puramente físico."*

• Publicaciones:

"Arte y memoria del inocente" (Cáceres, Universidad de Extremadura, 1988)

"Variaciones en blanco" (Madrid, Hiperión, 1994)

"La sed" (Madrid, Hiperión, 1997).

"Lugar de la derrota" (Madrid, Hiperión 2003)

• Premios:

II Premio Juan Manuel Rozas

IX Premio de Poesía Hiperión.

Textos para el viaje



De Variaciones en blanco

Vengo del aire manso.
He visto la hora blanca
en que todo se agita
y arden la sombra y sus hogueras
y la luz
y sus lagos.
Torre soy.
Nadie ciegue mis labios



De Arte y Memoria del Inocente

Anuncian los profetas vientos visibles.
Nadie niegue su boca a la belleza
ni al Soplo cegador de las imágenes.
Yo conozco la brusca floración
de los árboles rojos. Y he vivido.

Dejadme descansar bajo mi sombra.



Unidad didáctica II

“Plasencia de la mano de Álvaro Valverde”

Lugares: PLASENCIA

Hemos llegado a Plasencia, ciudad que se encuentra a orillas del río Jerte y a unos 70 km. de Cáceres. Vamos a echar una ojeada al pasado de esta ciudad monumental, a recrearnos en la contemplación de sus catedrales, de sus palacios, etc y a disfrutar del ambiente, de sus gentes, de su vida...

• Un poco de historia...

La ciudad de Plasencia, se encuentra situada al norte de la provincia de Cáceres, dentro de la Ruta de Plata y a orillas del río Jerte. Fue fundada por el rey castellano **Alfonso VIII**, en el año 1.180, pero le concedió sus fueros en el año 1.189, así como los títulos de Ciudad Noble, Leal y Benéfica, y ennobleció su escudo con las palabras "Ut placeat Deo et omnibus", (Para que agrade a Dios y a los hombres).



Sus poderosas murallas contaban además de doble muralla y 78 torres defensivas de las que se conservan 22, además de un alcázar, este fue derruido en 1941.

Durante el año 1.189 el Papa Clemente III la elevó a **Sede Episcopal**. Durante este siglo se comenzó la construcción de la **primera Catedral, de estilo Románico**, conocida como Catedral Vieja, está quedó inacabada y adosada a ella se construyó la **Catedral nueva de estilo Plateresco**.

Su carácter y espíritu militar llevó a los caballeros placentinos a ser partícipes en grandes batallas tales como: La Batalla del Castillo, Alardeos, Las Navas de Tolosa, Reconquista de Sevilla...

En el año 1492 Plasencia fue concedida al Señorío de Zúñiga, de aquí que se levantaran tumultos y discordias durante años, hasta que se solventaron, cuando el rey Fernando el Católico jura a las puertas de la Catedral que defenderá la libertad y los fueros Placentinos.

En 1475 se desposó en la ciudad el rey de Portugal con su sobrina doña Juana la Beltraneja, pero el matrimonio no fue validado por el Papa debido a su parentesco. Juana además alegó derechos sobre la Corona de Castilla, hecho en el que fue apoyada por la mayoría de los nobles de la zona. En castigo por este apoyo todas las torres de sus casa y palacios fueron desmochadas, perdiendo una parte de su altura.

La ciudad también fue un lugar de estudio y de cultura debido a que llegó a albergar hasta tres universidades, dos regidas por los Dominicos y la otra por los Jesuitas.

Por la ciudad han pasado reyes como, Alfonso VIII, Felipe V, Enrique IV, Los reyes Católicos, e incluso santos, Sta. Teresa de Jesús, Pedro de Alcántara, Fco. de Borja, ... El poeta José María Gabriel Y Galán dedicó un verso a Plasencia describiéndola como "ciudad de historia gloriosa, bellos campos, cielo hermoso, vida honrada y laboriosa, puro instinto religioso, sabios hombres que admirar, joyas de arte que lucir, y bellas mujeres a las que amar..."

Plasencia a lo largo de sus ocho siglos, ha acogido a importantes familias nobles: Los Carvajal, Cámara, Trejo, Paniagua, Pérez del Bote, Zúñiga...

Su estructura como todas las ciudades de la edad media es de **tipo radial**. En las que sus calles eran de **tipo gremial**, reuniéndose cada grupo de mercaderes o de oficios en una misma calle, tales como: La calle Zapatería, Calle de los Quesos... ,y todas girando a su núcleo central la Plaza Mayor, lugar en el que se representaban los espectáculos, ejecuciones y donde tenía y aún tiene lugar el particular Mercado de los Martes, que se vuelve especial El día del Martes Mayor, uno de los días grandes de la ciudad de Plasencia. (1ª semana de agosto), en la que su plaza y calles colindantes se convierten en asombrosos mercados medievales cuyos puestos ofrecen a sus visitantes todo tipo de artesanía y productos de las comarcas.

• Un recorrido por la ciudad

Durante nuestra estancia en Plasencia y debido, en gran parte, a la gran cantidad de monumentos y lugares importantes que allí se encuentran, vamos a realizar tres itinerarios: barrio de los mercaderes, barrio de los caballeros y barrio de los clérigos. Dentro de estas rutas, señalaremos algunos lugares y monumentos que hemos considerado importantes (aunque todos lo son) para nuestros alumnos/as.

Podrás guiarte con el plano de Plasencia que te incluimos y donde están señalados los lugares que vamos a estudiar.



Zona Centro y Casco Monumental

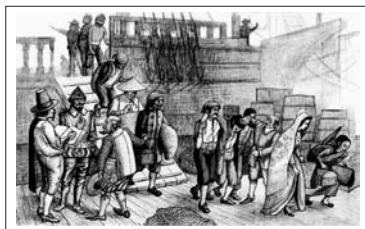
- | | |
|--|--|
| 0 Lienzo Amurallado y Torres Defensivas | 23 Auditorio Santa Ana (Antigua Iglesia de Santa Ana) |
| 1 Catedrales (Vieja y Nueva) | 24 Casa de los Trejos / Barrantes |
| 2 Palacio Episcopal | 25 Palacio de los Trejos / Vargas |
| 3 Complejo Cultural Santa María | 26 Casa de las Argollas |
| 4 Museo Etnográfico | 27 Palacio de los Grijalvas |
| 5 Casa del Deán | 28 Oficina Municipal de Turismo |
| 6 Casa del Dr. Trujillo (Ahora Palacio de Justicia) | 29 Ayuntamiento |
| 7 Palacio de los Monrroy o de las Dos Torres | 30 Iglesia de San Pedro |
| 8 Iglesia de San Ildefonso | 31 Torre Lucía |
| 9 Palacio de los Marqueses de Mirabel | 32 Mercado de Abastos |
| 10 Parador Nacional ****Q (Antiguo Santo Domingo) | 33 Estatua Ecuestre del Rey Alfonso VIII |
| 11 Casa de los Carvajales Girón | 34 Ermita de la Salud |
| 12 Casa Municipal de la Cultura | 35 Convento de los Dominicos |
| 13 Convento de las Clarisas | 36 Casa del Obispo Carvajal |
| 14 Seminario Mayor Diocesano | 37 Convento de los Jesuitas |
| 15 Iglesia de San Esteban | 38 Universidad de Extremadura (UEX) |
| 16 Iglesia de San Martín | GM Casa Cuartel de la Guarcia Civil |
| 17 Convento de las Capuchinas | BM Biblioteca Pública Municipal |
| 18 Rincón Pintoresco Placentino | a Plaza de la Catedral |
| 19 Casa de las Infantas | b Calle del Obispo |
| 20 Iglesia de San Ildefonso | c Calle de Santa Clara |
| 21 Convento de las Carmelitas | d Calle de la Encarnación |
| 22 Iglesia del Salvador | e Calle de Talavera |
| | f Calle Patalón |
| | g Calle Clavero |

h Calle de San Pedro
i Calle del Sol
j Plaza de Sosa
k Calle del Rey
l Plaza de Santa Ana
m Calle de las Escuelas
n Calle de Santa Ana
o Calle Pedro Isidro
p Plaza del Salvador
q Calle de San Ildefonso

r Calle Sancho Polo
s Calle del Buen Suceso
t Calle de Berrozanas
u Calle de Esparrillas
v Resbaladero de San Martín
w Plaza de San Martín
x Calle de los Quesos
y Calle de la Téa
z Calle de Vidrieras

ITINERARIO I: “Barrio de los mercaderes”

Iniciaremos nuestra visita recorriendo los soportales de la Plaza Mayor de Plasencia, auténtico zoco donde desde antaño los hombres libres de la Tierra de Plasencia vienen para adquirir sus productos, intercambiar mercaderías, solicitar la ayuda de letrados, escribanos o doctores y galenos.



Esta gran plaza está concebida como un patio de armas dentro de lo que sería una ciudad "acastillada" y debía servir como amplia zona de concentración humana en caso de asedio y así organizar mejor su defensa.

Cada sector de muralla estaba asignada a un gremio artesano o mercader. Así cada barrio defendería su parcela de cerca y la libertad de todos.

La propia plaza, de trazado irregular, mantiene una función semejante a los viejos foros romanos: allí tienen sus viviendas los artesanos y mercaderes, y allí está el máximo poder civil: el Ayuntamiento.

Las casas que hoy vemos entorno a la plaza no tienen, en su mayoría, más de doscientos años. Y servían en el pasado para vivienda del mercader, almacén y tienda bajo los soportales.

Donde antes había artesanos hoy hay modernos comercios y donde antes mesones, hoy bares y restaurantes de calidad.

Es este lugar donde todos los martes del año y desde hace ochocientos años se vienen celebrando los mercados de frutas y verduras. Este hecho viene recogido ya en



los Fueros locales para evitar engaños de los mercaderes y que éstos expusieran sus productos de la manera más higiénica posible.

Allí, en la Plaza Mayor tenían lugar todos los eventos más importantes: la jura del nuevo rey, los alardes de caballeros, los autos sacramentales, las procesiones penitenciales, las corridas de toros -reflejada por Alfonso X el Sabio en las Cántigas de Santa María con el milagro del toro y el clérigo- y los ajusticiamientos públicos. Así lo indica la tradición popular y así lo manifiesta Luis Vélez de Guevara en su obra titulada: "La Serrana de la Vera".

Tras conocer la Plaza Mayor nos adentramos por la calle del Sol, que recibe su nombre por la orientación Este-Oeste, que la ilumina durante todo el día.

Podréis vosotros y vosotras contemplar la calle más comercial de la ciudad. Con una gran cantidad de establecimientos. Ésta y las otras calles radiales que parten de la Plaza Mayor constituyen una auténtica gran superficie comercial con negocios tradicionales y afectuoso trato que no dudamos en recomendar su visita con el posterior tapeo por los bares de la zona.

Caminando por la calle del Sol llegaremos a la puerta del mismo nombre. Presenta un aspecto majestuoso por el despiece radial de sus dovelas que le da gran porte para lo que sería la entrada principal de la ciudad para las gentes venidas de la Tierra de Plasencia a vender sus productos en el mercado semanal.

Su aspecto actual data del siglo XV y presenta un ilegible conjunto de escudos y lápida por el efecto de la erosión y los muchos soles que ha visto a lo largo de su historia.

Destaca el escudo de los Reyes Católicos escoltado por los de los primeros pobladores de la ciudad sobre una lápida conmemorativa. Corona el monumento una cruz sobre una hornacina con una imagen de Nuestra Señora de la Paz.

Frente a esta entrada se ha levantado recientemente una estatua al fundador de la ciudad: Alfonso VIII de Castilla sobre un caballo en gesto de querer traspasar sus murallas nuevamente. Recorreremos después una de las calles con mayor dinamismo empresarial: la avenida de Alfonso VIII, que es donde se concentra el mayor número de entidades bancarias de toda Plasencia. Desde allí subiremos por la Calle Talavera hasta la Plaza Mayor donde tomaremos otra ruta nueva.

La calle Talavera, muy comercial y dinámica, es llamada así por que marcaba la ruta hacia esa población toledana tenía una puerta, aún hoy en día a la intersección de calles que allí hay, se le denomina Puerta de Talavera.

Al parecer la puerta original se derribó en tiempos del rey Felipe y para hacerle un arco efímero de triunfo. Y a veces, aunque parezca un juego de palabras, así son los triunfos: efímeros. Pues desapareció el monarca, se diluyeron sus victorias militares y desapareció la puerta. Pero no el nombre que quedó indeleble en la idiosincrasia local.

Esquema del recorrido (Las letras corresponden con calles del plano; los números corresponden con lugares y monumentos interesantes)

Calles y Plazas	Lugares y Monumentos a visitar
Plaza Mayor	Soportales y Ayuntamiento (28)
Calle Sol (i)	Tiendas, Puerta del Sol y Estatua Ecuestre de Alfonso VIII (33)
Salida a Avd. Alfonso VIII	Avenida Comercial moderna y bancos
Calle Talavera (e)	Puerta de Talavera
Vuelta a Plaza Mayor	

ITINERARIO II: Barrio de los Clérigos

Esta ruta lleva su nombre en alusión a la importante presencia de la religión católica en Plasencia con la imponente presencia de sus catedrales, conventos y parroquias. Esta área es el comprendido entre la Puerta de Trujillo y la Puerta de Talavera.



En el año 1189, Plasencia fue elevada al rango de Sede Episcopal por el Papa Clemente III con un amplio espacio eclesiástico fruto del empuje de la reconquista castellana. Así, basta pasear por la ciudad para darse cuenta de la importancia del elemento religioso en la misma y observar la gran cantidad de conventos e iglesias distribuidos por todo su casco histórico, por no mencionar las dos catedrales existentes. La una, gótica y a medio desmontar y que los placentinos llaman "La Vieja" y la otra:

"La Nueva", de estilo renacentista, y que presenta un aspecto majestuoso aún sin estar finalizada.

La contraposición constructiva de ambas Seos es hoy uno, si no el de mayor importancia, de los elementos más representativos de la ciudad y que los amantes del arte han valorado de manera más positiva, pues representa, a decir de muchos que la han contemplado, una fotografía congelada en la Era de las Catedrales al percibirse de manera clara el proceso constructivo de tan importante templo, y eso hoy en día es algo que no se encuentra en ningún lugar.

Tal es la importancia de la Iglesia Católica en la ciudad que en el casco histórico proliferan la mayor cantidad de edificaciones de carácter religioso: Iglesia de San Esteban, Convento de Las Claras, Monasterio de La Encarnación, Seminario Diocesano, Casa del Deán, Palacio Episcopal, Catedral Nueva, Catedral Vieja, Cárcel de Curas y Hospital de Santa María.

Comenzaremos nuestra ruta de nuevo en la **Plaza Mayor** donde se encuentra la **Iglesia de San Esteban (15)** que data del siglo XV, y es de estilo gótico. El retablo mayor, barroco, arcos y bóvedas, son sus elementos más representativos. En ella contrajo matrimonio el grandioso escritor Dn. Gabriel y Galán en enero de 1898. En la puerta hay una placa conmemorativa de este evento.

A continuación, nos adentraremos en la **Calle de las Claras ©** para visitar el antiguo **Convento de las Clarisas**, convertido actualmente en el **Complejo Cultural de las Claras**, y donde se sitúan hoy en día la **Oficina de Turismo**, el **Museo Municipal**, el **Centro de Interpretación de la Ciudad**, el **Centro de Estudios Judaicos** y el **Archivo Histórico Municipal**. En una de sus salas tendremos la ocasión de encontrarnos con el poeta que nos guiará por Plasencia, Álvaro Valverde.

A través de esta calle, desembocaremos en la **Plaza de la Catedral (a)** para encontrarnos con las **Catedrales (La Vieja y la Nueva) (1)**.

La Catedral Vieja, llamada de Santa María, se construyó entre los siglos XIII y XIV, de estilo románico, por entre otros, Juan Francés.

Su portón románico, bajo el rosetón, deja paso al interior, donde encontramos, el altar mayor, la nave del evangelio, de estilo barroco, la nave de la epístola y la Capilla de San Pablo lo que antes era la Sala Capitular, donde destaca su cúpula bizantina. La Virgen policromada con el niño en los brazos data del el siglo XIII.

La torre, de cuatro cuerpos, es la sillería y corresponde al período más moderno de la Catedral, Siglo XIV, donde se nos muestra ya el gótico primario.

En el claustro, de forma rectangular, es donde se unen las dos Catedrales, fundiéndose los estilos románico y el gótico: Allí topamos con obras como la Virgen de Santa María La Blanca, sepulcros, sepulturas, la " Torre del Melón", de obligada visita, y varias capillas repartidas por el claustro, ... En el centro, en un patio interior, rebosante de vegetación, una fuente gótica de piedra con el escudo de armas del Obispo Carvajal culmina una especial obra representativa de la Ciudad de Plasencia.

En **La Catedral Nueva**, trabajaron Enrique Egas, quien confeccionó los primeros planos de la Catedral, y arquitectos como Juan de Alava y Francisco de Colonia, Alonso de Covarrubias, Pedro de Ibarra, Rodrigo Gil de Ontañón y Diego de Siloé, todos famosos por sus grandes creaciones de la época: el Alcázar de Toledo, la Catedral de Granada... Su construcción comenzó a finales del siglo XV.

Su exterior es una emulsión de ventanales, portadas, medallones e imágenes, repartidos en sus tres fachadas, dos platerescas y una románica.



El interior del templo es sencillamente impresionante. Sus columnas parten del suelo como nervios que se extienden ramificadas entre las bóvedas situadas a gran altura.

Consta de tres naves, en la principal que mide 23 metros de altura, se alza un retablo neoclásico con esculturas de Gregorio Fernández y pinturas de Francisco Ricci, Luis Fernández y Matheo Gallardo como los lienzos de la Anunciación y Adoración de los Pastores obra del primero y la Adoración de los Reyes y la Circuncisión de los dos últimos.

De los retablos laterales son de estilo barroco, el de la Virgen de la Asunción es obra de los hermanos Churriguera y, del Calvario.

Junto al Retablo Mayor se encuentra el sepulcro del Obispo Ponce de León, fallecido en 1573, espléndido panteón obra de Mateo Sánchez de Villaviciosa.

La Rreja del Coro, plateresco, posiblemente es obra de Juan Bautista Celma, está coronada por una imagen de la Santísima Virgen y alberga en su interior la espléndida

Sillería del Coro que antaño se encontraba en La Catedral Vieja y posteriormente se trasladó a la Nueva. Se atribuye a Rodrigo Alemán y es de estilo gótico flamígero. Está hecha de nogal y destacan la silla del Obispo, en el centro, y dos más a ambos lados, dedicadas a los Reyes Católicos. En ella se representan escenas bíblicas, profanas, y otras rozan lo obscuro. Está compuesta por 63 sillas, 41 taraceas, 48 bajorelieves del Nuevo y Antiguo Testamento, 88 figuras de Santos, 525 humanas y de ángeles...

El órgano fue construido por Casai Elezgaray y de estilo plateresco transición al barroco, sus magníficas esculturas y relieves sobresalen a la vista de los que lo observan.

También existe en la catedral un museo que contiene obras artísticas de orfebrería, bordados y libros miniados, cuadros, ... debe ser visitado por el turista.

Esta Catedral Nueva se comenzó a construir en 1498 y en el siglo XVIII, todavía se encontraba en obras, quedando inacabada.



Acabada la visita de las catedrales, entraremos por la **Calle del Obispo (b)** para situarnos en el **Palacio Episcopal (2)** del siglo XVIII, y estilo renacentista. Su gran portada está coronada por un escudo de Vargas de Carvajal. En su interior alberga un patio en cuyo centro destaca una fuente con los escudos del Obispo Lobera y Torres. La trasera del palacio, sobre la muralla, fue construida por el Obispo José Gonzalez Laso a finales del S.XVIII. Actualmente es la residencia del Obispo de Plasencia.

En los alrededores de esta Plaza de la Catedral se encuentra también la **Casa del Deán (5)**, Casa palacio del Siglo XVIII. Su fábrica es de sillería con portada adintelada con columnas toscanas, tiene un balcón en ángulo neoclásico y de columnas corintias, coronado en lo alto por el escudo de su primer propietario Don Antonio Paniagua de Loaisa. El balcón y sus rejas, hacen gala de la magnífica rejería española que antiguamente engalanaban un sinnúmero de construcciones señoriales.

La **Casa del Doctor Trujillo**, hoy en día **Palacio de Justicia** y de estilo gótico es también digna de ser contemplada.

No podemos pasar por alto el magnífico **Complejo Cultural de Santa María (3)**. Este edificio de fachada renacentista fue Hospital Provincial, fundado por Nuño Peres de Monroy a principios del siglo XIV, hasta que en 1987 se convertiría en el importante Centro Cultural que es actualmente.

Este Centro placentino acoge entre sus dependencias el célebre Museo Etnográfico, las Escuelas de Arte y Danza o el Conservatorio de Música.

Por último, nos dirigiremos hacia la **Puerta de Trujillo** donde encontraremos la **Ermita de la Salud (34)**. Esta pequeña iglesia fue construida en el siglo XVIII sobre la puerta y cubos que la defendían. Ha mantenido hasta el día de hoy una cartela en latín, bajo el escudo de los Reyes Católicos, en alusión a la toma de la ciudad por las huestes de los Carvajales, oponentes de los Condes de Plasencia, y las tropas reales que la liberaron en 1488 del poder feudal.

Desde allí nos dirigiremos por la **calle de Trujillo** hacia la **Plaza Mayor** desde donde iniciaremos otra nueva ruta.

Esquema del recorrido

Calles y Plazas	Lugares y Monumentos a visitar
Plaza Mayor	Iglesia de San Esteban (15)
Calle de las Claras (c)	Convento de las Clarisas (Complejo Cultural Santa Clara) (13)
Plaza de la Catedral (a)	Catedrales (Nueva y Vieja) (1), Palacio Episcopal (2), Casa del Deán (5), Casa del Doctor Trujillo (6) y Complejo Cultural Santa María (3)
Puerta de Trujillo	Ermita de la Salud (34)
Calle de Trujillo	Regreso a Plaza Mayor

ITINERARIO III: Barrio de caballeros

Se denomina así al espacio comprendido entre la puerta de Trujillo hasta la Puerta del Carro, al ser el lugar que tradicionalmente ocupó la clase aristocrática, nobiliar e hidalga, localizándose de esta manera la mayor parte de los palacios y casas solariegas de la ciudad. Viene a ser casi un 50% del perímetro amurallado.



Iniciaremos nuestra visita recorriendo el llamado Barrio de los Caballeros por una de las zonas de donde se tienen noticias del primer asentamiento castellano en la ciudad.

Entraremos al núcleo amurallado por la llamada **Puerta de Coria**. Aquí en Plasencia casi todas las puertas tienen nombres de lugares hacia donde llevaban los viejos caminos que de ellas partían. Ésta que nos ocupa presenta un aspecto en fase de

restauración. No olvidemos que gran parte de la vieja cerca medieval, casi un 90%, se encuentra oculto tras edificios de hace un par de siglos.

La puerta de Coria, que presenta sobre su arco la figura de un ángel, que bien podría ser la del Arcángel San Miguel, que como sucedía en la Europa cristiana del medievo protegía de pestes y enemigos a los pobladores. Este acceso, situado en una vaguada en forma de pendiente que hemos de subir para adentrarnos en la ciudad monumental, unía dos de los primeros elementos a considerar dentro de las primeras edificaciones en la ciudad: la iglesia de la Magdalena, quizás la más antigua de la ciudad, y La Mota donde estuvo, según algunos autores, un posible primer emplazamiento del acantonamiento castellano recién llegado a la ciudad, pues así atestiguan los restos de primitivos asentamientos y su correspondiente cerca defensiva de los primeros tiempos de ocupación cristiana.

El nombre ya de por sí denota su uso como lugar de atalaya y puesto militar defensivo. Sobre La Mota estuvo parte de la judería, en concreto la Sinagoga Mayor placentina, como así lo demuestran restos de edificaciones destinadas tal fin durante las obras de consolidación del **Convento de San Vicente Ferrer (10)** para su actual uso hotelero (**Parador Nacional**). (De hecho la gran mayoría de las casas de judíos se situaba allí y llegaba casi hasta la actual **calle Vidrieras (z)**, considerándose por tanto a la calle Arenillas uno de los mejores ejemplos constructivos de la judería placentina)



La gente de Plasencia llama hoy en día a éste lugar **Santo Domingo**, en honor al fundador de la orden de los dominicos y que tuvo, merced a la dádiva concedida por los duques de Plasencia tras la salvación de un hijo de éstos encomendada a San Vicente Ferrer.

Allí se impartió clases de teología durante mucho tiempo y estaban convalidadas por la Universidad de Salamanca constituyendo esto el primer ejemplo universitario en Extremadura.

Junto al viejo convento dominico se levanta el renacentista **Palacio de los Marqueses de Mirabel (9)**, antiguos Condes de Plasencia y por tanto señores feudales de la ciudad, hasta que los Reyes Católicos liberaron la ciudad en 1488, hartos como estaban de ceder a los caprichos de sus nobles. Aún hoy el visitante podrá quedar

admirado de lo impresionante de su construcción. Más pensado como castillo. Eran otros tiempos y los nobles sólo pensaban en guerrear.

Allí vivieron los Zúñigas o Estúñigas. Familia de probable origen vasco, que como la gran mayoría de las estirpes nobiliarias extremeñas venían asentándose con la reconquista para hacerse con tierras donde instalar su ganado.

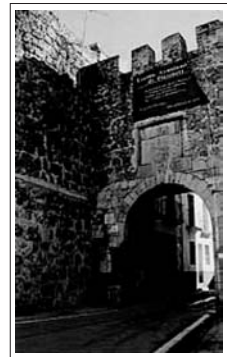
Leyendas en Plasencia hay muchas. Una hay que cuenta que la cercana **casa de los Monroy, o de las Dos Torres (7)** mantenía una disputa constante con los marqueses de Mirabel y por ello la Santa Madre Iglesia edificó un templo dedicado a San Nicolás de Bari en la explanada donde de manera continuada se sostenían enfrentamientos armados entre los partidarios de ambos bandos.

Continuaremos nuestra visita pasando bajo el edificio renacentista del palacio de los **marqueses de Mirabel**. Es este edificio una joya de los siglos XV y XVI, los de mayor gloria de la ciudad. Este lugar es llamado por los vecinos como "Las Bóvedas del Cañón del Marqués de Mirabel" que no es otro que una larga bóveda de cañón que da acceso a la puerta del patio principal del palacio y al Museo de Caza de los marqueses.

Tras el pasadizo no debemos dejar de admirar el balcón plateresco que aparece vigilante en la **calle de las Esparrillas (u)**.

Desde allí nos dirigiremos a la **Puerta de Berrozanas**, llamada así por hallarse cerca el lugar conocido como "berrocal" o cerros llenos de peñas. Y allí era donde los judíos tenían, y aún hoy puede verse, su cementerio excavado en roca viva.

Esta puerta está también guardada por la imagen de San Miguel Arcángel, escoltada por la inscripción de su construcción en 1571 por el Corregidor Dr. Zárate y coronando el conjunto el escudo de los Reyes Católicos.



Continuamos nuestro camino por la **calle de Berrozanas (t)** y cruzamos la **calle de los Quesos (x)**, con resonancias claras al gremio de los lácteos allí establecidos. Después iremos hacia la **calle de San Ildefonso (q)** por una vía que se denomina "el verdugo" por tener en ese lugar, y hoy se puede apreciar una minúscula ventanita que formaba parte de su habitáculo, la vivienda del verdugo municipal.

Cuentan las crónicas que cuando salía el verdugo de su casa las gentes le insulta-

ban y arrojaban tomates. Era rechazado por todos y cuando iba al mercado a comprar debía tocar las piezas de frutas y hortalizas con una varita para que el frutero se la entregara.

Desde allí iremos por la **calle San Ildefonso (q)** hacia la **calle de Sancho Polo (r)** pasando por el **Convento de San Ildefonso (20)**. Data su existencia del siglo XV cuando, al parecer, un grupo de mujeres solteras se reunió en comunidad y decidió acogerse a la regla de las monjas terceras de San Francisco agrupando una serie de edificaciones donadas o propias ya disponer así mejor de su tiempo para la oración y el trabajo.

Encaminándonos hacia la **plazuela de El Salvador (p)**, que toma su nombre de la **Iglesia de El Salvador (22)** nos encontramos el **convento de las Capuchinas (21)** que tiene su importancia por construirse a instancias de la propia Santa Teresa de Jesús que al visitar la ciudad quedó maravillada de la buena acogida de sus gentes. Por ello pidió a la noble placentina doña María de la Cerda que le cediera su casa para construir allí el convento.

Este espacio está presidido por la **iglesia de El Salvador (22)**. Construida en el siglo XIII y relacionada ya en los Fueros locales. Es una de las parroquias históricas de la ciudad. Conserva traza del románico tardío en portada sur y campanario.



Los alrededores de esta iglesia eran utilizado en el pasado como camposanto, al igual que todas las parroquias de la ciudad, siguiendo la antigua tradición cristiana de enterrar a los feligreses en sus parroquias.

Subiremos después por la **calle de El Salvador** hacia la **Avenida del Generalísimo** y encontrarnos allí como una de las zonas más dinámicas culturalmente de la ciudad. En la denominada Cruz de Santa Ana tenemos el actual Teatro Municipal Alkazar, la **iglesia-auditorio de Santa Ana (23)**, el antiguo Colegio de la Compañía de Jesús, actual centro de la UNED en Plasencia, y los accesos al Centro de Interpretación de las Ciudades Medievales de la Ruta de la Plata en la vieja **Torre Lucía (31)**.

En contacto con la actual avenida del Ejército estaba la llamada **torre de la Reina** y tras un breve recorrido por la muralla se llega a la **Torre Lucía**. En realidad son dos torres. Una antigua y de una sola planta y otra con dos pisos que recubre a la ori-

ginal y se abre a la perspectiva de una comarca a la que poder transmitir con hogueras la peor de las pesadillas para una ciudad medieval: "la población está sitiada por un enemigo y se hace necesaria liberarla". Esa era su función, pues a la de vigía de la desaparecida torre del Homenaje de la Fortaleza, ésta serviría para enviar señales en forma de hogueras a otros puestos avanzados como eran Mirabel, Monfragüe, Béjar, Grimaldo, etcétera.

Pasando por la plaza del nombre de ésta torre llegamos hasta la **puerta del Carro** y de allí subimos por la **calle de las Escuelas (m)** hasta el **Colegio de los Jesuitas (37)** o sede de la UNED y desde allí iremos por la **calle del Rey (k)** hacia la Plaza Mayor.

Llamada del Rey podría muy bien denominarse Real al unir la Fortaleza (poder militar) con la Plaza Mayor (poder civil) y el Barrio de los Clérigos (poder eclesiástico). En nuestro recorrido por esta calle nos encontraremos en la margen izquierda la **casa de los Trejos y Vargas (25)**, y la **Cárcel Real** (actual acceso a las oficinas del Ayuntamiento de Plasencia). en la margen derecha tenemos dos palacios de gran relevancia: la **casa de los Trejos-Barrantes (24)** y la **Casa de las Argollas (26)**, famosa ésta última al celebrarse allí los esponsales de doña Juana la Beltraneja y el rey Alfonso V de Portugal que bien podría haber cambiado la historia de España y el mundo si no se hubiera cruzado doña Isabel de Trastámara, más conocida por Isabel La Católica.

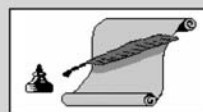
La Casa de las Argollas es llamada así por ostentar en su fachada unas argollas que simbolizaban poseer su propietario el derecho de asilo otorgado por el rey Alfonso X el Sabio, a quien sirvió.

Nuestro recorrido finaliza en la Plaza Mayor no sin antes recordar que conviene pasar cerca de la **Iglesia de San Martín**, del siglo XIII y con detalles góticos en sus fachadas, así como pasear por la **Rua Zapatería**, llamada así por instalarse en dicho lugar un importante grupo de curtidores, zapateros y artesanos del cuero de origen claramente hebreo al ser ésta la aljama local.

Esquema del recorrido

Calles y Plazas	Lugares y Monumentos a visitar
Puerta de Coria	Iglesia de San Vicente Ferrer (Parador Nacional)(10), Palacio de los Marqueses de Mirabel (9)
Calle de las Esparrillas (u)	Puerta de Berrozanas
Calle de las Berrozanas (t) - Calle de los Quesos (x)- Calle de san Ildefonso (q) - Calle de Sancho Polo ®	Antiguo Gremio de lácteos- Vía del "verdugo" Convento de San Ildefonso (20)
Plazuela del Salvador (p)	Iglesia del Salvador (22) Convento de las Capuchinas (21)
Calle del Salvador	Iglesia-Auditorio de Santa Ana (23)
Avenida del Ejército	Torre Lucía (31)
Puerta del carro - Calle de las Escuelas (m)	Colegio de los Jesuítas (37)
Calle del Rey (K) Fin de la ruta: Plaza Mayor	Casa de los Trejos y Vargas (25)-Cárcel Real- Casa de los Trejos -Barrantes (24)

Autor-Guía en Plasencia
ÁLVARO VALVERDE



• ¿Quién es Álvaro Valverde?

Álvaro Valverde es un poeta que nació en Plasencia en 1959 y vive en la actualidad allí. Vinculado durante muchos años a tareas educativas, fue presidente de la Asociación de Escritores Extremeños y coordina el Pacto Extremeño por la Lectura; colabora habitualmente en diferentes publicaciones periódicas relacionadas con el mundo de la literatura.



• Su poesía...

Sus poemas están traducidos a varios idiomas (francés, alemán, portugués, italiano, neerlandés e inglés) y está incluido, entre otras, en las antologías **La generación de los ochenta** de José Luis García Martín, **La nueva poesía española** de Miguel García-Posada (Crítica), **Antología de poesía española (1975-1995)** de José Enrique Martínez (Castalia), **La poesía plural** de Luis Antonio de Villena (Visor) y **Poesía española reciente (1980-2000)** de Juan Cano Ballesta, publicada en la colección "Letras Hispánicas" de Cátedra.

• Los temas de su poesía...

Los temas de sus poemas son:

- El paso del tiempo y la memoria como lugar de encuentro
- El hombre urbano en soledad, sus relaciones con la ciudad y los sitios de la niñez
- Los momentos íntimos y los sentimientos que provocan
- La reflexión sobre la escritura, la tradición literaria y la conversación con los clásicos.

• Su estilo y su verso

La poesía de Álvaro Valverde es sobria, busca la expresión exacta, a ser posible **sin artificios lingüísticos**. Aunque domina la métrica clásica, prefiere el **verso libre** al que le aplica un **ritmo lento, suave**, permitiendo que los versos vayan cayendo despacio y silenciosos. Algunos de sus poemas son muy sencillos, recrean una escena, generalmente del recuerdo, y a partir de esa escena levanta todo un mundo de sensaciones y sentimientos. Así aparece en *Fuente de Yuste* o *Mañana de domingo*.

• Sus libros de poemas

- **Territorio**. Badajoz, Colección Alcazaba, 1985. Premio *Ciudad de Badajoz*
Su primer libro de poemas, sus primeros tanteos con la poesía. Como su nombre indica, nos habla de su “territorio” de su tierra, de su Plasencia, sus paisajes, sus gentes, sus recuerdos más íntimos.
- **Las aguas detenidas**. Madrid, Hiperión 1989
Consta de veinte poemas numerados de treinta versos cada uno sin título. Los temas que recorren este libro de poemas con sentido unitario (de allí que no lleven título) son, sobre todo la ciudad y la naturaleza.
Como él mismo afirma, la influencia de Cernuda se percibe en este libro -y en toda su poesía- “una poesía dicha en voz baja, como una conversación en la penumbra”.
- **Una oculta razón**. Madrid, Visor, 1991. IV Premio *Loewe*
En este libro no podemos dejar de lado la opinión de Octavio Paz
“Una oculta razón denota una gran madurez y una sabiduría psicológica poco común en autores de su edad. Confieso que cuando leí el libro pensé enseguida que detrás de esos poemas se escondía una novela, un argumento novelesco que provenía de alguien que ha vivido mucho. Poéticamente atesora una austeridad y una sobriedad que entronca más con la poesía inglesa que con la latina, pero que se ocupa de un tema tan propio de la modernidad como el de la soledad: el hombre frente a sí mismo, el hombre en su cuarto, en su jardín, el hombre a solas con sus recuerdos, con su infancia perdida”

- **A debida distancia**. Madrid, Hiperión, 1993. Premio *Ciudad de Córdoba*.
En este su tercer libro de poemas, la contemplación que en Las aguas detenidas se daba en un mundo emboscado entre paisajes solemnes y misteriosos, cobra nuevo tino y el verbo se vuelve hacia el sujeto, porque la **debida distancia es la del propio ojo respecto de sí**. El poeta es ese hombre que habla, calla, sigue hablando... determinado tanto por la voz como por el silencio, *ese silencio, acaso, / capaz sólo en sí mismo / de encerrar como un cofre / una opaca elocuencia / de dotar de sentido / el negror de un presagio*.
- **Ensayando círculos**. Barcelona, Tusquets, 1995.
A partir de este libro se inicia en la poética de Álvaro Valverde un cambio de estilo. Prefiere los versos más cortos, el lenguaje es más depurado, con menos artificios.
El poeta encuentra respuesta a la pregunta del origen, reconoce el silencio que el universo impone al que demanda su sentido, el poeta asume el vacío, acepta el sinsentido.
- **El reino oscuro**. Mérida, Editora Regional de Extremadura, 1999.
- **Mecánica terrestre**. Barcelona, Tusquets, 2002.
Tras siete años de silencio -si exceptuamos *El reino oscuro* (1999), poema autónomo que se enmarca dentro del ciclo compositivo de *Ensayando*, como su propio autor nos aclara-, Álvaro Valverde da a la imprenta un libro que contiene alguno de los mejores poemas
Excelente es toda la serie de poemas contenidos en la sección del mismo nombre: memorables por su sencillez y el tono de cercanía, de confianza son *El verano invencible, Aceña, Una casa de campo, El paseo*.
También aparecen en este libro una serie de poemas que nos sorprenden por lo voluntariamente distinto del patrón estructural respecto no ya del conjunto sino, yo diría, de la poética valverdiana en su totalidad, como “Un lugar del sueño” u “Homenaje a Plossu”. Hay en estos poemas, sin duda, un deseo explícito de sorprender al lector, pero precisamente al lector habitual, al que conoce la obra anterior del poeta.



• La narrativa de **Álvaro Valverde**

- **Las murallas del mundo.** Sevilla, Algaida, 2000 (finalista Premio Café Gijón, finalista del Premio "Tigre Juan", premio "Extremadura a la creación" 2001). Muchos años después de abandonar su ciudad natal -una marcha que a la postre se revelará como una huida-, Ginés Ayala regresa a ella con el encargo de realizar un informe para la Unesco. Resultará así inevitable el encuentro con los lugares y personas que en otra época había frecuentado, y un viaje que en apariencia era estrictamente profesional acabará convirtiéndose en un ajuste de cuentas con el pasado.
- **Alguien que no existe.** Barcelona, Seix Barral, 2003. Unas memorias dejadas por un funcionario en una mesa olvidadas son el objeto que pone en marcha una auténtica sucesión de emociones y deseos en una comunidad encerrada en hábitos de provincias y que no conciberealidades que no sean expresamente formuladas.



Selección de textos para el viaje

El reino oscuro, de Álvaro Valverde.

¿Comenzó todo en la edad imprecisa
en que al fin comprendemos que vivir es en vano,
que explicar el pasado será un hecho improbable
y del todo imposible concebir un futuro?
Intuimos entonces que el presente acapara
lo que ha sido y va a ser.
No hay proceso o camino:
en el parvo principio se dibuja ya el fin.
Es por eso que el tiempo
toma trazas de origen. El viaje procede
desde fuera hacia dentro. ¿Vuelta atrás?
Me recuerdo
junto al muro, de espaldas,
en aquella terraza con asomos de ausencia,



contemplando una escena ya del todo imborrable:
viñas, huertos, laderas, una alberca vacía...
Sobre todo un aroma. Bien distinto, marcado.
Prevalece ese olor que mezclaba rendido
la aridez y la fronda, la pizarra y el bosque.
Una luz desvaída, por contraste, cesaba.
Solo, allí, recordando. Viendo apenas de un golpe
lo hasta entonces supuesto.

Asumiendo el olvido y su envés de memoria.
Comprendiendo, en la duda, no imagino qué datos.
Son dispersos, fingidos. Ni reales ni falsos.
¿Cuál su clave? Lo ignoro.
Su evidencia es esquiva, sutil,
simulando contrarios. Su presencia se intuye.
Esa imagen me acosa. Tomo parte.
Su asombro
acontece en el tiempo:
detenido en las aguas que dan forma al olvido,
en la oculta razón que esconde en los gestos,
a debida distancia de mí mismo y de todo.

LAS OCASIONES PERDIDAS

Me he obligado a vivir
lejos de estas murallas
que aun conservan cercada
la ciudad donde vuelvo.
Muchas veces cité

a Ungaretti, sus versos:
*Junto a estos muros
sólo se está de paso.
Aquí la meta es partir.*
Confíe a esas palabras
las virtudes de un lema.
¿Me mentía a mí mismo?
Con frecuencia pensaba
transgredir la sentencia:



nada impide el regreso
cuando a nada te atan
los viajes que emprendes.
Si de debilidad o lucidez,
esos deseos, no podré

ya saberlo. Sucedieron
en vano. De ocasiones perdidas
están hechas las líneas
que dibuja el destino.
Más y más a menudo,
imaginé estas calles,
los jardines, las puertas,
el mercado, ese aroma
que en las noches de agosto
se condensa en la plaza,
el sopor envolvente

Unidad didáctica III

El Guijo de Granadilla de Gabriel y Galán

Lugares:

EL GUIJO DE GRANADILLA

El término municipal de Guijo de Granadilla se encuentra situado al norte de la provincia de Cáceres y con una superficie de 75,03 Km², se localiza aproximadamente a 40° 11' 43" de latitud norte y 6° 09' 33" de longitud oeste



Dentro del núcleo urbano de Guijo de Granadilla, es importante destacar la **Iglesia Parroquial de San Andrés**, que es una de las construcciones religiosas que aparecen en la zona de Granadilla que quizás presente aspecto más notable, sobre todo por la buena fábrica en granito que tiene.

Son igualmente importantes de destacar las ermitas de: **El Cristu Benditu de la Misericordia**, que tiene en su interior una talla del Santo Cristo, muerto y clavado en la Cruz, de madera, de principios del siglo XVI. Esta ermita igualmente que la iglesia, tiene una excepcional fábrica granítica.

Tiene un estilo clásico, que le fue dado en 1949, fecha de su ampliación y reedificación. Y la **ermita de Santa Ana**, edificada en el siglo XV, y reedificada tres siglos más tarde, en el año 1782, con un sencillo estilo barroco.



En esta localidad visitaremos la **Casa Museo de Gabriel y Galán**, ubicada en la Plaza de España. En esta casa vivió el poeta José María Gabriel y Galán, que falleció en este pueblo del día 6 de Enero de 1905, siendo enterrado en su cementerio. La casa, actualmente está convertida en Museo, donde se guardan los muebles y utensilios originales que usó el insigne Poeta.

LA CIUDAD ROMANA DE CÁPARRA

El yacimiento de Cáparra se encuentra en el límite entre los municipios de Oliva de Plasencia y Guijo de granadilla en Cáceres a unos 20 kilómetros al NW de Plasencia.



Cáparra fue más pequeña y menos importante que otras ciudades romanas de la Península Ibérica, pero junto a *Caurium* (Coria) y *Augustobriga* (Talavera la Vieja), no había ninguna otra entre el Tajo y el Sistema Central.

En cuanto a su organización urbana responde a un planteamiento octogonal cuyo eje principal sería la Vía de la Plata.

Su situación, dominando un río, tenían buenas posibilidades de abastecimiento de aguas, y era fácil de defender y difícil de atacar por los enemigos.

El nombre de la ciudad no es latino, sino que los romanos pudieron haber conservado el nombre primitivo, y es que en la antigüedad aparece con diversos nombres como Capara, Cappara, Capera, Kapasa o Kapara. De la ciudad se conserva algunos tramos de la muralla y edificios públicos de carácter monumental.

Cáparra ha sido conocida desde siempre, los viajeros y eruditos del s. XVI describieron sus restos y anotaron las inscripciones latinas localizadas en los alrededores de la ciudad. No hay seguridad para la fecha en que Cáparra empezó a remodelarse como ciudad romana ,pero algunos autores romanos como Ptolomeo la incluyen en el territorio de los Vettones, pero también en el de los Lusitano, por lo que pueda que estuviese en el límite de los dos territorios.

En tiempos de romanos, en el año 74 d.C, Vespasiano concede la ciudadanía romana a Cáparra que es cuando se produjo el verdadero despegue de la ciudad en todos los sentido porque a ese momento corresponde el arco y la mayoría de los edificios de la ciudad.

En esta época, también vivió un individuo llamado Marcus Fidius Macer , que era hijo de Fidius y de Bolosea, al cual se le atribuye la construcción del arco.

Cáparra se empezó a despoblar en la Alta Edad Media, después de la invasión mulusumana y tras la reconquista no se produce ninguna repoblación de la ciudad, sino que hay que esperar hasta el año 1769 cuando hubo intentos de repoblarla al no existir ningún núcleo de población entre Aldeanueva del Camino y Carcaboso. Finalmente la Guerra de la Independencia despobló lo poco que quedaba del poblado de las Ventas de Cáparra.

En este yacimiento arqueológico hay que destacar:

*** Arco romano de Cáparra o tetrapylum**

El tetrapylum que significa "cuatro puertas" aparece en contexto relacionado con el foro y sus entradas junto a la calzada vía de la plata.

Está situado en el centro referencial de la ciudad y cuya cronología no es precisa, pero una moneda de bronce de la época de Tiberio y algunos fragmentos de T.S sugieren una cronología entorno a inicios del siglo II dc. También la inscripción del pilar da la fachada SW del arco nos puede dar pistas de su edad.

La estructura del arco de Cáparra consta de zócalo, cuerpo intermedio(pilares) y arquivolta.

De la supuesta zona del entablamento y ático no se conservan nada y los zócalos de los cuatro pilares están formados por cuatro hiladas de sillares labrados.

Los pedestales del lado norte habían sido interpretados como soporte de retratos ecuestres para algunos como García y Bellido. Sin embargo en los lados SE y NW no hay pedestales y se puede observar unos antemuros ligeramente resaltados que no conservan su cuerpo superior.

Las pilastras que enmarcan la zona de paso conservan capiteles figurados sobre los fustes lisos. Los capiteles soportan la Hilda que hace de imposta y que termina en una cornisa sobre la que se alza la arquivolta de la que arranca la bóveda de arista.

De los cuatro frentes, los importantes son los dos que miran hacia la calzada, mientras que los dos laterales aparecen más simplificados.

La diferencia entre las dos fachadas que miran hacia el camino consisten en que en la principal existen unos podios sobresalientes, en los que existirían sendas inscripciones y hasta estatuas. Estas última no existen pero en las inscripciones del podio de la derecha se puede leer:

**BOLOSEA. FID
PELL.F.
MA
FIDIVS.MACE
TESTAMENTO.F.**

A Bolosea, hija de Pellius y a Fidius, hijo de Macrius, Marcus Fidius Macer, en testamento.

ABADÍA

Lugar de paso de pueblos y culturas antiguas, la primera referencia escrita es del siglo XII y debe su nombre a la antigua abadía cisterciense. Es cruce cañariego y por esta razón mantuvo un puerto real para la recaudación de impuestos. Será Alfonso XI el que instituya el servicio y montazgo que los propietarios de ganado deberán abonar por la utilización de las cañadas y la protección militar que se les daba.



De lo que fue un monasterio y su huerto nacerían en el siglo XVI, momento de mayor esplendor de Abadía, un hermoso palacio y un jardín de estilo italiano, mandado edificar por don Fernando Álvarez de Toledo, de la casa de Alba, lugar que se conoce como Palacio de Sotofermoso. Un paseo por sus jardines, todavía hoy a pesar de su deterioro, es capaz de transmitir los sonidos de otras épocas en las que, bajo el mecenazgo de los Alba, se dieron aquí cita intelectuales y literatos, en lo que se convirtió en un importante centro cultural. Es de destacar también el claustro del Palacio, de influencia mozárabe.

Autor-guía en Guijo de Granadilla
JOSÉ M^a GABRIEL Y GALÁN



Nos encontramos en el norte de la provincia de Cáceres, en el municipio de Guijo de Granadilla que pertenece a la mancomunidad Trasierra-Tierras de Granadilla y que está delimitada por las comarcas de la Hurdes, Sierra de Gata y Valle del Ambroz.

Se sitúa en plena depresión del río Alagón a unos 390 metros de altitud, en terreno llano. Sus alrededores están conformados por dehesas de encinas, olivos, alcornoques y matorral, predominantemente jaras y cantueso.

En este enclave tendremos la oportunidad de conocer algo más al poeta que sirve de guía en nuestra ruta, José M^a Gabriel y Galán puesto que es principalmente aquí donde pasó casi toda su vida y donde desarrolló su quehacer poético.

• **Un poco acerca de su vida...**

José María Gabriel y Galán nació el 28 de junio de 1870 en Frades de la Sierra, pequeño pueblo de la provincia de Salamanca. Sus padres se dedicaban al cultivo de la tierra y la ganadería en terrenos de su propiedad.

A los 15 años se traslada a Salamanca para continuar sus estudios donde escribe sus primeros escritos en verso.

En 1888 se traslada a la escuela de Guijuelo ejerciendo de Maestro, posteriormente va a Madrid pero descontento se traslada nuevamente a Piedrahita (pueblo de Salamanca) para ejercer de maestro donde conoce a Doña Desideria ("mi vaquerilla" como solía llamarla cariñosamente). Se casa en 1888 en Plasencia.



Así, **José María Gabriel y Galán** se traslada a Guijo de Granadilla, localidad del Norte de Cáceres, en donde se encarga de la dirección y administración de una gran dehesa extremeña denominada "El Tejar", propiedad del tío de su esposa.

Encuentra de este modo la calma que necesita el espíritu sensible de nuestro poeta.

Allí, se dedicó al cultivo del campo y del alma, dedicándose también a escribir lo que le inspira el nuevo entorno en el que se desenvuelve.

Poesías de pura raigambre racial, retratan las vidas de los humildes labriegos que trabajan y habitan en la dehesa; de los pobladores de aquellos pequeños núcleos rurales extremeños; de los amoríos entre los pastorcillos y las jóvenes zagalillas...

En ese pueblo nace su primer hijo (Jesús, 1898), lo cual le inspira para componer la poesía "El Cristu benditu" con la que inicia sus famosas EXTREMEÑAS en las que el vivifica empleo de la lengua vernácula, "el castúo", aroma y la musa del poeta.

En esa poesía refleja el autor la vida gris que pasó en su primera juventud y el gran cambio que experimenta con su nuevo empleo y el de su hijo.

Su segundo hijo nace el 27 de febrero de 1901, y el 15 de septiembre se celebran en la ciudad de Salamanca los juegos florales, en los que, en solemne acto, es entregada "la flor natural" a **Gabriel y Galán**, como premio a su bella poesía "El ama" en la que había plasmado con gran hondura poética, todos los vivos recuerdos que guardaba de su madre.

Debido a la huella que dejó la poesía ganadora y a la amistad surgida de tal evento entre los dos poetas, a partir de aquel momento, Unamuno y Gabriel y Galán comienzan una asidua correspondencia epistolar.

A partir de ahí se empieza a dar a conocer como joven y singular poeta. Publica su libro de poesías titulado "Castellanas". El éxito adquirido por esta publicación hace que el autor vuelva a dar a la luz su segundo libro titulado "Extremeñas" y poco tiempo después, un tercero de título "Nuevas castellanas".

En 1902 triunfa en los juegos florales de Zaragoza; al año siguiente obtiene los galardones de la flor natural, en los juegos florales de Murcia, de Lugo y de Sevilla.

En el año 1903 es premiado por el ayuntamiento de Guijo de Granadilla con el galardón de "Hijo Adoptivo" de este pueblo cacereño de la comarca natural del Valle del Alagon perteneciente a la Mancomunidad de Tierras de Granadilla.

Para corresponder con toda gratitud a tal nombramiento, prepara una bella poesía titulada "Sólo para mi lugar" que es estrenada y recitada por su autor en tan solemne acto, el lunes 13 de abril de 1903.

En 1904 recibe un homenaje en Argentina a resultas de ser premiada su poesía "Canto al trabajo".

El 6 de enero de 1905, con 35 años no cumplidos, a consecuencia de una pulmonía mal curada, muere nuestro joven poeta en Guijo de Granadilla

(Cáceres), en donde su ayuntamiento mantiene la casa que habitó, como museo en donde mostrar los objetos personales más entrañables del poeta junto con manuscritos y libros, donados por sus descendientes.

• Sobre su obra...

Nuestro autor publica varios libros de poesías y algunos cuentos. Sus poesías publicadas se agrupan bajo los títulos: Campequinas; Castellanas; Religiosas; Extremeñas; Cuentos y poesías; Nuevas Castellanas; Poesías; etc...

Vamos a pasar un repaso por ellos.

- Extremeñas: Obra publicada en 1902 y Castellanas, de la misma fecha.

Similitudes entre obras: En estas dos obras se nos presenta la vida rural como escenario de la existencia de unos campesinos o pastores teatrales y abnegados, la ciudad como lugar de perdición y una confusa crítica de las injusticias sociales que se solucionarías de forma casi mágica.

Diferencias entre obras:

En Castellanas se aprecian la herencia grecolatina (es decir, el tópico del *beatus ille*) y la herencia clásica española.

En Extremeñas, acaso por el uso del castúo, es mucho más fuerte la melancolía de esa comunidad imaginada -la de la vida rural armoniosa- que para Gabriel y Galán y sus seguidores será la identidad extremeña.

- Campequinas, del 1904
- Nuevas castellanas, aparecida en 1905
- Religiosas, del 1906



• Sobre los temas que aparecen en sus poemas...

Lo **rural** es esencial a la hora de entender los versos de Gabriel y Galán. Estos versos nos pasean por los campos salmantinos y cacereños y nos presenta mansos y cadenciosos. En torno al campo se articulan dos temas fundamentales de su poesía:

- **El elogio de la aldea / El desagrado de la ciudad:** Nuestro poeta hunde sus raíces en el mundo rural y reniega de la ciudad con la que no mantuvo una relación muy positiva. De la ciudad vuelve, defraudado, a sus amados campos, con la sensación de haberlos traicionado.
- **El costumbrismo:** En sus poemas se presentan situaciones y personajes populares, representativos del ámbito rural. Nos deja constancia de las monótonas vidas aldeanas, de las penurias y fatigas de los campesinos y pastores. Sin embargo no profundiza en ellos. Se limita a entresacar aquello pintoresco y sorprendente para llamar la atención al lector. Aparecen aspectos característicos del mundo rural: las costumbres campequinas, las rondas nocturnas de los

mozos, los bailes al son del tamboril y gaita en la plaza pública, los rituales del noviazgo, los manteos de los rústicos, etc

- **Vida campesina idealizada:** Los campesinos guardan una feliz servidumbre con sus amos, apenas se quejan, son felices con su dura vida a pesar de la baja condición de sus oficios, mal remunerados hasta que el compasivo amo sube los sueldos. Gabriel y Galán les anima a que no renieguen de su duro oficio, porque los hay aún peores (la minería y la siderurgia)
- **La mujer abnegada:** Aunque le dedica a su madre uno de sus más famosos poemas, “El ama”, tiene una concepción sexista de la mujer, madre y esposa abnegada a la que, en cierta manera, identifica con la tierra.
- **Concepción cristiana del mundo:** Hombre de arraigados sentimientos religiosos, impregna toda su obra de la idea de Dios, de manera que la vida campesina cobra plenitud desde esta perspectiva religiosa, además de una finalidad y un sentido trascendente.

Los títulos de algunos poemas ofrecen una idea clara de los temas y la añoranza que los presiden; en *Castellanas*: *Mi montaraza*, *Surco arriba y surco abajo*, *¡Trisca, vaquerillo!*, *Las sementeras*. En *Campesinas*: *La canción del terruño* *Fecundidad...*

• **Sobre el habla extremeña o castúo...**

Puesto a idealizar, Gabriel y Galán idealiza hasta el habla popular en sus famosas *Extremeñas*. Ya indicó Zamora Vicente que los rasgos dialectales de estos poemas son muy pocos pero logran dar la sensación de dialecto, aunque éste no sea auténtico..



Las características del habla dialectal extremeña en la poesía de Gabriel y Galán pertenecen a las propias del área septentrional de Extremadura. Entre otras destacan:

a) **Vocalismo:**

- Inserción de una vocal en una palabra, como por ejemplo `quiciás' (quizás), `matancia' (matanza), etc. Esto se presenta en Las Hurdes, Coria, Mérida, Arroyo de San Serván, Guareña, Valdecaballeros, Higuera de Vargas, etc.).
- Variación de diptongos por analogía con los verbos. Así tenemos `meriendaba' (merendaba), `juegaba' (jugaba), etc.
- El vocalismo átono puede variar como en `intierro' (entierro), `escuro' (oscuro), etc.

- En la zona norte existe un cierre sistemático de la `o' en `u' y de la `e' en `i'. Encontrando términos como `zapateru' (zapatero), `abajú' (abajo), `golpi' (golpe), `dienti' (diente), etc.
- Reducción de vocales en contacto por pérdida de /d/ intervocálica: ná (*nada*), azá (*azada*), graná (*granada*)...
- Proclisis (desaparición de una vocal al final de palabra): *mu* (*mu*)...
- Prótesis: (adicción de una vocal al comienzo de una palabra): *aluego* (*luego*)
- Aféresis: (desaparición de una vocal al comienzo de una palabra): *buhuru* (*agujero*)..

b) Consonantismo:

- Intercambios de la `l' y la `r' o pérdida de ellas. Encontramos términos como `borsa' (bolsa), `arto' (alto), `cuelpo' (cuerpo), `peó' (peor), etc.
- Aspiración de la `h' procedente de la `f', `j', `z' y `d'. Así: hacha => se pronuncia => `jacha' (hacha). este => se pronuncia => `ejte'(ehte). admiten => se pronuncia => `ajmiten' (ahmiten)
- Pérdida sistemática de la /d/ intervocálica, tanto en las formas de participio de pasado como en cualquier otro término: arrugao, mermao, deo, tó, asaúra...

c) Características morfosintácticas:

- Los sufijos más usados para los diminutivos son `-ino', `-ina' e `-in'. Así tenemos `chiquinino', `cajina', `corderín', etc.
- El verbo `haber' puede usarse como: Tener => `Hoy no tenemos mucho trabajo'. Ser => `Tenemos dos hermanos'. Estar => `Habíamos muchos allí'.

• La crítica literaria y Gabriel y Galán

Tras su muerte han sido constantes las reediciones. Esta intensidad ofrece una idea de la popularidad de sus poemas, en especial los más cercanos a la sensibilidad regionalista extremeña, que se han llegado a incorporar a la literatura oral moderna, o si queremos, a la memoria colectiva, de forma que poemas como *El embargo*, sonoros y rebosantes de emotividad -incluso cierta rebeldía-, aparecen en el repertorio de cualquier rapsoda improvisado. Sin embargo, esta popularidad de Galán no ha sido paralela a su valoración literaria: desde el primer momento se tuvo a Galán por un poeta de propuestas estéticas e intelectuales muy conservadoras, donde la acumulación de tópicos (el anciano que sufre, el huérfano, la madre desesperada...) servía sólo para despertar la sentimentalidad del lector o espectador. Sin embargo, el mundo agrario que inventa, ajeno a la modernización, celoso de sus costumbres y prácticas, será la mitología a la que acudan multitud de autores y lectores posteriores, así hasta nuestros días.

Textos elegidos para el viaje

El Cristu Benditu

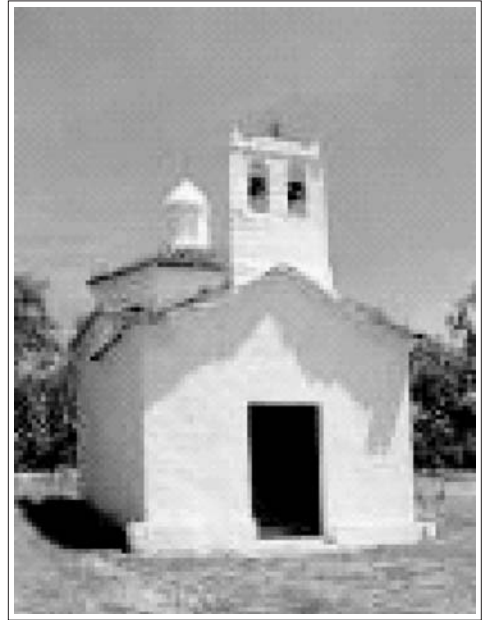
Ondi jueron los tiempos aquellos,
que pue que no güelvan,
cuando yo jui presona leía
que jizu comedias
y aleluyas tamién y cantaris
pa cantalos en una vigüela?
¿Ondi jueron aquellas cosinas
que llamaba ilusionis, y eran
a'specie de airinos
que atontá me tenían la mollera?
¿Ondi jueron de aquellos sentires
las delicaezas
que me jizun lloral como un neni,
de gustu y de pena?
¿Ondi jueron aquellos pensarís
que jacían dolel la cabeza
de puro lo jondus
y enreaos que eran?.
Ajuyó tuito aquello pa siempre
y ya no me quea
más remedio que dilmi jaciendu
a esta vía nueva.
¡Ya no güelvin los tiempos de altoncis,
ya no tengo ilusionis de aquéllas,
ni jago aleluyas,
ni jago comedias,
ni jago cantaris
pa cantalos en una vigüela!..

II

Pensando estas cosas,
que me daban ajogos de pena,
una ves andaba por los olivaris
que la ermita del Cristu roean.
Tristi y aginao,
de la ermita me jui para la vera;



solitaria y abierta la vide
y entrémi por ella.
Con el alma llenita de jielis,
con el pecho jechito una breva
y la cara jiciendu pucheros
lo mesmito que un niño de teta,
juime ampié del Cristu,
me jinqué en la tierra,
y jiciendo la crus, recé un Creo
pa que Dios quisiera
jacelmi la via
una miaja tan sólo más güena.
¡Qué güeno es el Cristu
de la ermita aquella!
Yo le ije, después de rezali:
-¡Santo Cristu, que yo tengo pena,
que yo vivo tristi
sin sabel de qué tengo tristeza
y me ajogo con estos ansionis
y este jormiguillo que me joriniguea!
¡Santo Cristu quería del alma!
Tú pasastis las jielis más negras
que ha podío pasál un nació
pa que tos los malos güenos se golvieran;
pero yo sigo siendo maletu
y a Ti de lo digo lleno de velgüenza
pa que me perdonis
y me jagas entral en vereá.
¡Tú, que estás en la Crus clavaíto
pol sel yo maleto, quítame esta pena
que aentru del pecho
me escarabajea!..
¡Jalo asina, que yo te prometo
jacelmi bien güeno pa que Tú me quieras!



III

¡Qué güeno es el Cristu
de la ermita aquella!
Pa jacel más alegri mi vía,
ni dineros me dio ni jacienda,

polque ice la genti que sabi
que la dicha no está en la riqueza.
Ni me jizu marqués, ni menistro,
ni alcaldí siquiera,
pa podel dil a misa el primero
con la ensinía los días de fiesta
y sentalmi a la vera del cura
jaciendu fachenda.
¡Pa esas cosas que son de fanfarria
no da nada el Cristu de la ermita aquella!
Pero aquel que jiciendu pucheros
se jinqui en la tierra,
y, después de rezali, le iga
las jielis que tenga,
que se vaiga tranquilo pa casa,
que ha de dali el Cristu lo que le convenga.
A mí me dio un hijo
que paeci de rosa y de cera,
como dos angelinos que adornan
el retablo mayol de la iglesia.
Un jabichuelino
con la cara como una azucena,
una miaja teñía de rosa
pa que entavía más guapo paeza.
A mí me entonteci
cuando alguna risina me jecha
con aquella boquina sin dientis,
reondina y fresca,
que paeci el cuenquín de una rosa
que se jabri sola pa si se la besa.
¡Juy, qué boca tan guapa y tan rica!
¡Paeci de una tenca!
A vecis su madri
en cuerinos del to me lo quea,
se ponj un pañali tendío en las sayas
y allí me lo jecha.
¡Paeci un angelino
de los de la iglesia!
Yo quería que asín, en coretis,
siempre lo tuviera;

y cuando su madri vuelvi a jatealo,
le igo con pena:
-¡Ejalo que bregui,
éjalo que puea
raneal con las piernas al airi
pa que crie juerza!
¡Ejalo que se esponji un ratino,
que tiempo le quea
pa enliarsi con esos pañalis
que me lo revientan!
¡Ejamelo un rato
pa que yo lo tenga
y le jaga cosinas bonitas
pa que se me ría mientris que pernea!
¡Que goci, que goci
to lo que asín quiera;
que pa jielis, y ajogos, y aginos
mucho tiempo quea!
¡Ejamelo pronto pa zarandealo!
¡Ejame el mi mozu pa que yo lo meza,
pa que yo le canti,
pa que yo lo duerma
al ton de las guapas
tonás de mi tierra,
continas y dulcis,
que paecin zumbíos de abeja,
ruíos de regato,
airi de alamea,
sonsoneti del trillo en las miesis,
rezumbal de mosconis que vuelan
u cantal dormilón de chicharra
que entonteci de gustu en la siesta!...
¡Míale cómo bullí,
miale cómo brega,
miale cómo sabi
óndi está la teta!
Si conocis que tieni jambrina
dali una gotera
pa que prontu se jaga tallúo
y amarri los chotos a puro de juerza.

¡Miali que prontino
jizu ya la presa!
¡Miali cómo traga; mia que cachetinos
mientris mama en el pecho te pega!
¡Mia que arrempujonis da con la carina
pa que salga la lechi con priesa!
¡Asín jacin tamién los chotinos
pa que baji el galro seguío y con juerza!
Ya se va jartando. ¡Mia cómo se ríe,
miale cómo enrea!
Jasta el garguerinu
la lechi le llega,
porque va poniendo cara de jartura
y el piquino del pecho ya eja.
Quítalo enseguía pa que no se empachi
y trai que lo tenga...
¡Clavelino quería del güerto!,
ven que yo te quiera,
ven que yo te cantí,
ven que yo te duerma,
al ton de las guapas
tonás de mi tierra,
pa que pueas cantalas de mozo
cuando sepas tocal la vigüela.
¡Venga el mi mocino,
venga la mi prenda!
Ven que yo te besi
con delicaeza,
ondi menos te piquin las barbas
pa que no te ajuyas cuando yo te quiera,
ni te llorin los ojos, ni arruguis
esa cara más fina que sea,
ni te trinquis p'atrás enojao
si tu padri en la boca te besa...

IV

Mujel, ¡mia que lindu
cuando ya está dormío se quea!
¿Tú no sabis por qué se sonrie?
Es porqui se sueña

que anda de retozus con los angelinos
en la gloria mesma...

V

¡Qué guapo es mi neni!
¡Ya no tengo pena!
¡Qué güeno es el Cristu
de la ermita aquella!

Unidad didáctica IV

“Hervás de la mano de Víctor Chamorro”

Lugares: HERVÁS



Municipio del **Valle de Ambroz**, en la provincia de **Cáceres**. El Ayuntamiento se encuentra en la localidad de Hervás (3950 hab.), que perteneció al **Señorío de Béjar** y llegó a ser territorio de la **Orden del Temple**.

Declarado conjunto histórico-artístico en 1971, Hervás muestra al viajero sus joyas patrimoniales desplegadas en un abanico de edificios de envergadura cuyo visita te ofertamos paseando al ritmo de nuestra gente.

En la entrada a Hervás por el desvío de Las Cañadas, encrucijada del cordel ganadero y la Vía romana de la Plata, encontrarás un **monolito pétreo** con inscripciones conmemorativas en la rotonda de la **Plaza del Rollo**, emblema de su villazgo. Caminando por la **calle Gabriel y Galán** hallará seis fustes de granito con relieves historiados procedentes de la derruida ermita templaria de San Gervasio.

En la ajardinada **Plaza de González Fiori** se extiende la antigua enfermería de los religiosos franciscano construida por don Juan Manuel II, duque de Béjar (1722-1734) para sanar a los monjes enfermos de los conventos franciscanos de Abadía, Béjar y Plasencia. El duque aportó 30.000 reales, el concejo 1.500 y la duquesa la imagen de san Antonio de Padua. Desde 1873 es la sede del Ayuntamiento y ahora también de la Policía Municipal.

El **Museo Pérez Comendador-Leroux** abre sus puertas en la calle Asensio Neila ubicado en el palacio de los Dávila, edificio dieciochesco de composición clásica convertido en Museo y Jardín en 1986. El fondo es el legado realizado por Roger Lecourtier formado por más de 600 obras, entre esculturas de Pérez Comendador y trabajos pictóricos de su mujer Magdalena Leroux. Las obras se distribuyen cronológicamente en siete salas de exhibición permanente, en las que se puede descubrir

los pasos del proceso escultórico. Cuenta también con otras salas dedicadas a actividades: talleres, exposiciones, conferencias, Aula de Música, conciertos, etc. En el Museo está también la Biblioteca Pública "Agustín Arrojo Muñoz".

Muy cerca está la **Plaza de la Correreda** con el soniquete de sus caños y la sombrilla de sus soportales, patio lúdico y comercial. La comercial **calle de Relator González** le conduce a la recoleta Plaza, patio de comedias y novilladas taurinas en el siglo XVI que hoy dedica una lápida conmemorativa a don Miguel de Unamuno, abriendo sus brazos a la calle Subida al Castillo, acceso porticado al iluminado mirador natural de la iglesia de Santa María, con su torre y castillo, de visita obligada para los paseantes nocturnos. La **iglesia de Santa María** y el arco de la torre es obra del s. XIII. Simón de Pereda construye la majestuosa portada de cantería (1596). En el interior contemplamos el altar mayor con la imagen de la Asunción de las Aguas Vivas y las diminutas efigies de san Gervasio y san Protasio. A la derecha, la capilla de Nuestra Señora de las Angustias (1723) con el altar de san Antonio de Padua y la Quinta Angustia. Al lado del evangelio la capilla de la virgen del Rosario (1636), todas ellas construidas por las cofradías.

Desde la **calle Maxedo o Rincón de Don Benito** comunica con la enrollada **calle Abajo**, uno de los acceso naturales a los enclaves hebreos, que concluye en el puente medieval de la **Fuente Chiquita**, semillero de mitos y leyendas que le contarán los mayores. Empinado en el pretil del puente resiste impasible la egregia escultura yacente de don Alonso Sánchez, de fines del s. XIV. Un paseo por los enclaves hebreos, recogida en otra de nuestras propuestas históricas, le conduce hasta la **calle Cues-tecilla**. Aspire la atmósfera medieval de sus calles y suba sin prisas camino de la Plaza del Convento.

En 1654 doña María López Burgalés y su hijo Bernardo López de Hontiveros, descendientes de judíos, fundan el convento de los religiosos trinitarios, que en su primera fase constaba de una capilla y 10 habitaciones, el edificio que será rehabilitado como Hospedería en breves fechas. En 1682 se construyó una segunda iglesia, la actual **parroquia de San Juan Bautista**, que concluye sus obras en 1692. Los trinitarios - cristianos viejos- no hicieron buenas migas con los sacerdotes de Santa María - cristianos nuevos- por motivos religiosos y por causa de la rivalidad por conquistar el corazón de los parroquianos sucediéndose innumerables pleitos y disensiones.

El retablo mayor está formado por la Trinidad coronando a la virgen con santa Inés y santa Catalina, debajo el ángel redentor de cautivos y en el inferior san Juan Bautista flanqueado por san Félix de Valois y san Juan de Mata.

En el colateral del evangelio el altar de Nuestra Señora de Gracia y de Santa Teresa. En el de la epístola el altar de san Agustín y san José, y enfrente la capilla del Cristo del Perdón con su leyenda del milagro sudorífico. La orden trinitaria desaparece con la supresión general de las leyes desamortizadoras de Mendizábal de 1836, cedido al Ayuntamiento (de 1842 a 1873), y la "huerta de los frailes" subastada.

El monte castañar

La reina Violante de Aragón, esposa de Alfonso X el Sabio, dona a Hervás el **monte castañar** llamado gallego en 1277 para garantizar a los colonos la repoblación del lugar. El monte de castaño proporciona en los períodos de hambruna medieval alimento (castaña), material de construcción (vigas, cuarterones, tablas de madera), combustible (leña) y artesanía (cestería, toneles, cubas, bastones), actividades con rancio abolengo que todavía persisten en la población.



La plaga de la tiña amenaza con la extinción del castañar a fines del siglo XVIII y en 1893 se cierne el intento de expropiación por efecto de las leyes desamortizadoras saliendo a subasta las 275 hectáreas de superficie arbolada, pero el concejo acogiendo al privilegio de donación real frenta su venta.

El bosquedal se extiende por una superficie de castaño maderable, modalidad reboldo e injerto, y mata de roble con monte pardo de escoba, brezo y espino blanco, en la que germina una variopinta flora y fauna autóctona de alto valor ecológico. Fuentes, manantiales y abrevaderos de agua potable en el cauce de los ríos Gallego y Romanillos facilitan el tránsito viario, surcado por una diversidad de caminos de herradura para el tránsito del ganado boyal de la sierra y el acceso los predios inferiores y castañares, y dos coladas municipales, una camino de Jerte, otra hacia Cabezuela, que parten al pie de la **plaza de toros (principios s. XX) y ermita de San Andrés**.

La ermita de San Andrés data del siglo XIV dedicada a san Miguel y san Andrés, su patrono, dando cobijo a un eremita que vive de las limosnas. En 1782 se remoja el santuario instalándose el nuevo icono religioso, el cristo de la Salud, tallado por Alonso Requejo, que se erigen en el nuevo patrono desplazando a los templarios san Gervasio y san Protasio. En los alrededores de la ermita se desarrolla la plaza de toros

Imprescindible recorrer la **Judería** o barrio judío, ya que es uno de los más importantes de la **Península Ibérica**. Sus calles, rincones y plazuelas te sumergen en el

Medievo. Está declarado **Conjunto Histórico-Artístico**. Se encuentra muy bien conservado.

• Los judíos en Hervás

Entre los principales atractivos patrimoniales histórico-culturales de Hervás se cuentan los edificios comunitarios hebreos. Un paseo por las angostas e irregulares callejas de la calle Abajo, con su arquitectura popular entramada de madera y castaño relleno de adobe, le permitirá saborear la herencia cultural hebrea.

La comunidad hebrea de Hervás se establece en las primeras décadas del siglo XV procedente de las aljamas diezgadas de Andalucía y Castilla. Judíos y cristianos conviven en armonía compartiendo en régimen de tolerancia las calles del Collado, Corredera -hoy, Relator González- y la Plaza, donde iniciamos el viaje cultural. Como complemento informativo, de camino le recomendamos visitar la exposición "El legado judío de Hervás", ilustrada con reproducciones documentales de la época, dibujos, mapas urbanos y alzado de los edificios comunales hebreos, y objetos de uso cotidiano, sita en Artesanía "Lagar", Rincón de Don Benito núm. 10.

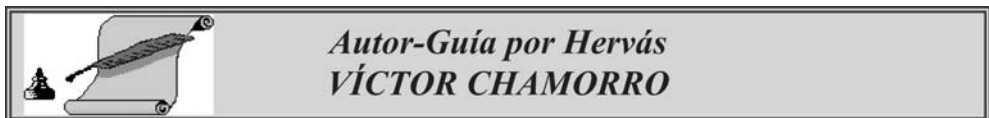


A la derecha del caño de tío Julián nace la calle de la Amistad Judeo-Cristiana. En la casa número 15 está el lagar comunal donde los judíos elaboraban el vino kosher, con su bodega y granero. Después de 1492 la vivienda fue propiedad de una cofradía conversa, de ahí el tradicional nombre "casa de la cofradía". La comunidad hebrea estaba integrada por unas 45 personas o cabezas de familias, entre otras los Cohen, Escapa, Mahejar, Orabuena, Salvadiel y Zarco.

Sugerimos caminar por el exterior de la corrala judía configurada por ésta calle, la del Vado y la estrecha "calleja de los cofrades". En la calle Rabilero número 19 la tradición emplaza la sinagoga de rabí Simuel. No olvide transitar por las traseras de la calle Vado, a la vera del Ambroz, junto al puente de la Fuente Chiquita, donde el rumor de la aguas se confunde con el traqueteo de los viejos telares artesanales hebreos, ya desaparecidos. También se dedican los judíos al préstamo, compra-venta de tejidos, sastrería, pañería y arrendamiento de las rentas del duque de Béjar. También tenían en propiedad tierras de viñedos.

Al menos, la mitad de los hebreos se exilian a raíz del edicto expulsorio e 1492 sin poder liquidar sus bienes porque el duque Álvaro II, señor de la villa y tierra de Béjar, les prohíbe su venta. Casas, viñedos y sinagoga quedan a merced del latrocinio. Los hijos de Jaco Hamiz cambian su casa por un burro. Ça Cohen malvende su vivienda por 2.300 maravedís cuyo precio era de 14.000 mrs. No obstante, los judíos exiliados entregan a los judeoconvertos un cuerpo de hacienda: casas, viñedos y dinero en metálico para afrontar el porvenir. Algunos judíos tornan al poblado en 1494 convirtiéndose previamente al cristianismo.

Las calles Moral y Sinagoga con sus balcones floreados ponen una nota romántica a nuestro paseo camino de la calle Cuestecilla.



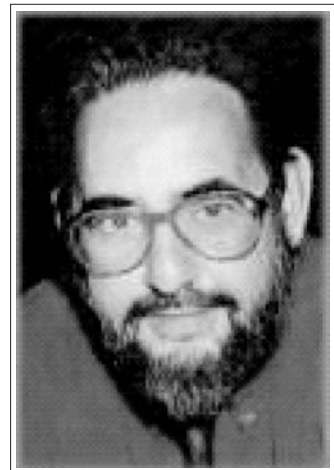
- **Movimiento literario al que pertenece**

Narrativa posterior a 1975 (Literatura realista y comprometida)

Género literario predominante de su obra:
Narrativa

- **Perfil biográfico**

Víctor Chamorro nace en Monroy (Cáceres) en 1939, aunque es hermanense de adopción. Es licenciado en Derecho y profesor.



- **Su obra:**

- **NOVELA**

- a) **Novelas anteriores a 1970:** Son lo que podríamos llamar “novela social”. Su acción discurre en el campo extremeño.
 - **El santo y el demonio** (1964): Fue novela finalista en el Premio Planeta en 1963. Se trata de una novela enmarcada en Tabaján, pueblo montañoso y aislado, don-

de la fe juega con la superchería, la ignorancia y la explotación. Las casas son de adobe, cobijan una población miserable. Ibrahín, el viejo sacerdote, con sus amenazas apocalípticas y su mágica ascendencia sobre las mujeres, evoca a algún terrible rabino de Hervás. Con todo, la figura tremendista del pastor Anás, Quasimodo espeluznante es contrapunto digno. El diluvio que anegará el pueblo pone amargo fin a una narración repleta de horrores. Estilísticamente, Chamorro inicia aquí una constante en su obra: el uso del habla local propia de la comarca donde discurre la acción.



- **La venganza de las ratas:** Fue Primer premio Urriza en 1967. El protagonista es Jacobo, el hombre más fuerte del pueblo, joven y sincero que no transige con las injusticias, por eso denuncia los abusos de Teodoro, el alcalde cobarde, las del fanfarrón maestro D. Belarmino y, sobre todo los de la hipócrita beata millonaria, Doña Iluminada. Y Jacobo se convierte en víctima de las ratas. Es una dura y, a la vez, atractiva narración. No es un relato de corte social ni la tan explotada novela de corte rural sino una vehemente denuncia contra la injusticia, el abuso del poder, el caciquismo; en definitiva, contra la deformación del alma humana.
- **El seguro** (1968). Premio Ateneo Jovellanos de Gijón en 1967. Esta novela autobiográfica expone las inconsecuencias administrativas de un sistema sanitario clasista antisocial, que establece diferencias entre enfermos pobres y enfermos ricos, subtítulo de la novela. Chamorro bucea en el mundo interior del joven Francisco Salinas, autor de tres novelas editadas, premiado en diversos concursos y traductor de una novela policíaca de G. Simenon. Angustiado por el embarazo de su mujer Isabel Fernández internada en una habitación de tercera clase que costea un seguro privado, el intelectual Francisco Salinas evoca su pasado, irreversible, los recuerdos de su adolescencia y su juventud proyectado en la figura de Zarra, El Guerrero del Antifaz, sus primeros años de matrimonio, la lectura de los clásicos, libros de Historia y Filosofía, el anticlericalismo... Estas ilusiones del pasado se desvanecen ante la cruda realidad del presente. La tragedia se desencadena sobre el joven matrimonio con la muerte prematura del bebé. Considerado técnicamente una “criatura abortiva”, la criatura no tiene derecho a un funeral digno.
- **Amores de invierno:** Premio Blasco Ibañez en 1963. Narra la vida de José Luis Montes Cibrina, un personaje marcado por el estigma de la maldad. Narrado en primera persona, la acción discurre por un pueblo



innominado de la provincia de Cáceres. Desarrollada en cinco ciclos temporales, la novela está precedida por una explicación escrita por el protagonista que ruega sea leída al comienzo y al final.

b) **Novelas que narran episodios de la historia más o menos reciente, patrimonio en algunos casos de la tradición oral.**

• **El muerto resucitado** (1984):

Es una novela de "género", basada en apuntes documentales sobre un sórdido caso real sucedido en la ciudad de Plasencia a fines del siglo XIX con numerosos episodios pintorescos: muertes, internamientos en manicomios, apariciones imprevistas, enfrentamientos locales que alcanzan a la actividad política, etc. En esta novela, Chamorro no opera mediante la simple fabulación, sino que utiliza materiales históricos en una ardua tarea de documentación previa (periódicos regionales y nacionales de la época, sentencia del Tribunal Supremo), de modo que el resultado final conserva numerosos lugares, episodios y personajes verídicos (en nuestro caso son reales el lugar del crimen y de la ejecución, los nombres de los presos, el juez de Logrosán, el ejecutor de Lugo...) que, no obstante, erigen una auténtica narración histórica adosada a unos supuestos ideológicos que definen toda una trayectoria intelectual, pues el desarrollo de los acontecimientos, de principio a fin, no viene sino a confirmar un lacerante estado de cosas que las obras de Chamorro denuncian de modo reiterado.

• **El pasmo** (1987):

Recoge el desenlace del "crimen de Berzocana", aldea cacereña en donde tuvo lugar el sangriento episodio objeto de la novela (unos jornaleros asesinan a un rico hacendado junto a su esposa, sus dos hijos y una criada, buscando inútilmente el producto de la venta de una piara de cerdos), y en donde, ante la presión popular, serán juzgados y ejecutados los criminales.

c) **Novelas actuales:** Aunque Chamorro mantiene en éstas los mismos supuestos críticos, incorpora a su quehacer literario una mayor preocupación por la forma.

• **Reunión patriótica** (1994):

La narración se sitúa en los años finales del franquismo, en una ciudad provinciana que conserva una dosis increíble de inmovilismo rancio y de miedo a los cambios. A esa ciudad, a la que llegan difuminados y deformados los últimos acontecimientos políticos, se va a celebrar una reunión en la que se tratará, entre otras cosas, de la desesperación de unos jóvenes variopintos, cuyas relaciones son muestra de la tensión que se está generando en un mundo que ya aca-



ba y del que emergen, tímidamente, signos de cambio. Estos personajes van dando cuenta, a lo largo de su novela, de su situación personal, psicológicas y políticas, de sus motivaciones públicas y privadas. El noble rural, el lugarteniente de la Guardia de Franco, el alcalde siempre temeroso de ser expulsado de su sillón, tienen buenos motivos para mantener su situación. Otros como el comisario de policía, el director del instituto (confidente de las fuerzas vivas) y otros personajes que forman la tertulia del casino, tratan de conservar sus menudados privilegios. Y hay algunos que desean el cambio: el catedrático comunista, el coadjutor y profesor de Religión del instituto, que tiene una novia secreta y, en fin, el obispo que nada entre dos aguas, tratando de no perder pie, predicando la prudencia y la paciencia.

- El pequeño Werther: Publicada en 1997. Esta novela contiene una parte de los elementos narrativos desarrollados por Víctor Chamorro en sus anteriores producciones literarias. Repite personajes como el Francisco de El seguro, lugares de acción como Hervás y Salamanca, insiste en el tema de la crisis religiosa y la cuestión metafísica de la duda. La novela es un canto a la fidelidad de la amistad como valor humano e intercambio social de conocimientos.
- La hora del barquero: Premio Café Gijón de Novela en el 2002. En esta novela se mantiene su línea de compromiso con la sociedad de nuestros días. Relata un largo interrogatorio al que un torturador y un psiquiatra someten al personaje principal. A lo largo de la novela nos revela una realidad moral miserable y se introduce al protagonista en sus miedos abismales, a través de su vínculo con el terrorismo y con el compromiso político forzado.

• LITERATURA DE VIAJES

El año 1968 marca el cambio de estilo literario en la creación de Víctor Chamorro. En su nueva etapa narrativa, Chamorro cultiva con atino los libros de viaje. En este ciclo, el itinerario narrativo es una excusa literaria para levantar acta del estado económico y social de algunas comarcas de la región extremeña. Vamos a reseñar algunas:

- Hurdes, Tierra sin Tierra: (1968). Libro denostado en Extremadura, sobre todo en las Hurdes, sin embargo es festejado por la crítica literaria fuera de la tierra
- Sin raíces: (1970). Novela biográfica sobre la vida y obra del editor serradillano Agustín Sánchez Rodrigo, fundador del periódico El Cronista.
- Guía secreta de Extremadura: (1976). Con su habitual sarcasmo literario, Chamorro desmitifica los tópicos seculares extremeños ofreciendo a cambio una visión analítica, sincera de la región.

VÍCTOR CHAMORRO
Las Hurdes
tierra sin tierra



- Por Cáceres, de trecho en trecho: (1981). En ella se desmenuza con gran ironía la realidad social de la provincia, distanciándonos del mito provinciano. Describe cuatro itinerarios que surcan de norte a sur la provincia cacereña. En el texto, Chamorro combina pasajes históricos con tradiciones y chascarrillos populares.

• **ENSAYO**

- Extremadura, afán de miseria: (1979). Fue un éxito de ventas. En este ensayo analiza los antecedentes históricos de la Comunidad Autónoma de Extremadura. Chamorro retrata con rudeza la problemática de una región que reivindica otra imagen ajena a los clichés de las dehesas y reservas de caza.

- Historia de Extremadura: (1981-1985). Chamorro nos ofrece, fiel a su compromiso ideológico, la intrahistoria o la “contrahistoria” extremeña desde la perspectiva marxista. Se trata de una exploración novelada de la historia de Extremadura. Cada volumen va precedido de un subtítulo que perfila el contenido de la obra: “Uncida” (de la Prehistoria al s.XV), “Iluminada” (siglos XVI y XVII), “Enclaustrada” (siglos XVIII y XIX), “Desterrada” (de 1900 a la Dictadura de Primo de Rivera), “Vejada” (desde la II República al movimiento maqui), “Prosternada” (desde la década de 1940 a 1970) y, por último, “Esperanzada” (desde 1970 hasta el 1984).

• **El autor y su “yo” en su novela:**

En su novela, Chamorro desgrana algunos apuntes autobiográficos ya conocidos, como la adolescencia en Hervás (Amores de invierno), el ciclo formativo universitario en Salamanca (El seguro), su primera actuación como profesor docente en Hervás (Reunión patriótica), sus inquietudes literarias y sociales (El seguro, Reunión patriótica...), el lastre religioso del sentimiento de culpa (El santo y el demonio), el tema de la guerra civil y la posguerra con las secuelas del miedo y la autocensura (Amores de invierno, La venganza de las ratas, Reunión patriótica, etc)



Textos seleccionados
Víctor Chamorro

LA VENGANZA DE LAS RATAS

“Señoras y señores y respetable público en general. Tenemos el honor y el orgullo de venir a visitarles. La Forzada internacional va a maravillarles con una demos-

tración de fuerza nunca igualada por ningún hombre de la historia. Ni Sansón, ni Goliat, ni Polifemo pueden competir con ella. Queremos, respetable público, queremos maravillarles con la actuación pero para ello nece_sitamos de su colaboración desinteresada y de su aplauso sincero cuando el número lo merezca. Ustedes querrán saber, respetable público, el cómo y el por qué se hizo esta señorita mujer forzuda internacional, base de todas las grandes atracciones. Ella era una chica corriente que iba a la escuela... hasta que un día... rompió un pupitre de una patada y arrancó de un tirón un perchero. Pido un aplauso para ella. ¡Up, op, estrella Y se puso a aplaudir como un loco.

Veán señoras y caballeros esta baraja o naipes completo. Cuarenta cartas. Si alguno del respetable público quiere comprobarlo... Pues sigamos. La señorita las va a partir con los dientes.

La gente aplaudió aquella demostración con poco entusiasmo. La forzuda requirió de su ayudante la herradura y luego de liarla en un paño blanco se la metió en la boca.

- Una, dos... ¡Y tres! ¡Up, op, estrella sin rival!

La herradura fue exhibida al público completamente doblada.

Tío Casparre se puso en pie y avanzó hacia el improvisado escenario con una herradura en alto. Una salva de aplausos estalló en su honor.

- Ahora doble ésta.

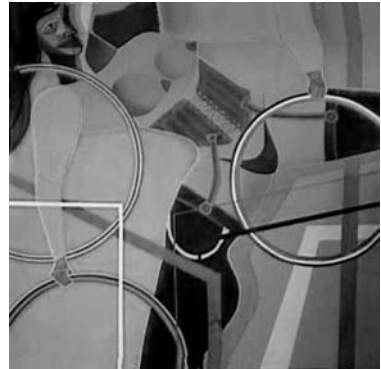
La forzuda fingió no hacerle caso. El público comenzó a chillar. Tío Casparre agitaba en el aire la herradura.

- Doble ésta. Esta es de verdad.

Al fin la forzuda se dio por enterada.

- No está higienizada. Eso que me presenta es una porquería.

El presentador intervino.



- Respetabilísimo y admirable público en general. Un momentito de silencio. Silencio, por favor, si es que no es mucho pedir. Esta es una mujer joven; aparente lo que aparente sólo tiene diecinueve años. Es fuerte pero bella e incluso femenina y una mujer que se precie de femenina no se puede poner a morder cualquier herradura que traiga un cualquiera aunque sea muy querido y respetable público en general. ¡No es artista! ¡Sí que lo es, respetable público! ¡No lo es. Fuera! La mujer se dirigió al Quique que estaba en la primera fila y que chillaba como un energúmeno. Sube tú a doblarla, macho. A mí no me pagan. ¡Pues cállate; o nos veremos las caras!”



(Aquí puedes anotar las impresiones que te ha causado este viaje: los museos, monumentos, lugares, paisajes, escritores estudiados, gentes.....)

CÁCERES

.....

.....

.....

.....

.....

.....

.....

.....

.....

.....

.....

.....

.....

.....

.....

.....

.....

.....

.....

.....

.....

.....

PLASENCIA

.....

.....

.....

.....

.....

.....

.....

.....

.....

.....

.....

.....

.....

.....

.....

GUIJO DE GRANADILLA

.....

.....

.....

.....

.....

.....

.....

.....

.....

.....

.....

.....

.....

.....

.....

HERVÁS

.....

.....

.....

.....

.....

.....

.....

.....

.....

.....

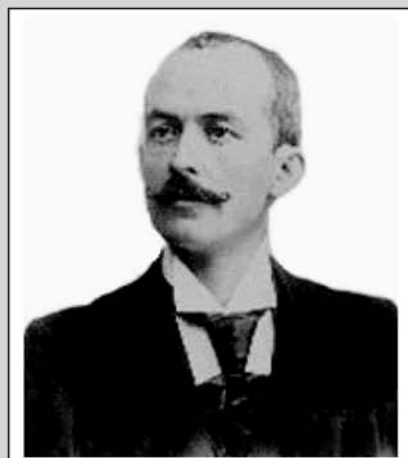
.....

CUADERNO DE ACTIVIDADES

RUTA HISTÓRICO-LITERARIA
POR LA PROVINCIA DE CÁCERES

"HOMENAJE A GABRIEL Y GALÁN"

Premio "Joaquín
Sama" a la
innovación
educativa



Autora:
Carmen López Pérez
I.E.S. MIGUEL DURÁN
AZUAGA (BADAJOZ)

SIMBOLOGÍA UTILIZADA

Este libro de actividades está destinado a completar los conocimientos que vas a adquirir a través de las unidades didácticas del “Cuaderno de Viaje” y de las visitas que vas a realizar en esta ruta.

Las actividades son de diverso tipo; el profesor/a te indicará las que tienes que realizar en cada ocasión. Cada unidad didáctica tiene sus propias actividades. Unas completarán tus conocimientos acerca de los lugares y monumentos que has visitado, otras te van a acercar a la obra de los escritores que iremos conociendo, a sus sentimientos, a su visión de la realidad extremeña. Incluso tienes actividades relacionadas con el medio ambiente (senderismo por la ruta de la plata).

Todas las actividades están marcadas con un símbolo según correspondan a un campo de conocimiento u otro. A continuación te vamos a indicar la simbología utilizada:



Esta imagen representa a Calíope, la musa griega de la Historia. Aparecerá cada vez que la actividad propuesta se relacione con una reflexión acerca del pasado histórico y monumental de los lugares visitados.



Imagen que nos remite a las actividades en las que es necesario acudir a la red para resolver las cuestiones planteadas en los ejercicios. Normalmente éstas van acompañadas de la página web donde podrás encontrar la información.



Es el logotipo de las actividades relacionadas con la marcha por senderos y caminos rurales.



Muy a menudo te encontrarás este dibujo encabezando algunas actividades. Indica que es conveniente que completes la información que se te pide en el momento de la realización de la visita al lugar. Son respuestas que proceden de la observación “in situ” de los monumentos y lugares de interés.



El soldado romano nos indica que la actividad propuesta sirve para completar nuestro conocimiento del mundo romano en Extremadura, a través de la observación de sus restos arqueológicos.

Actividades Unidad Didáctica I
"Vamos a recorrer Cáceres con Ada Salas"

1. En la unidad didáctica I te hemos propuesto dos itinerarios para conocer el Casco Histórico de Cáceres donde nos encontramos cara a cara con nuestro pasado. Como has podido observar, hemos evitado incluir fotos e ilustraciones en las páginas de la Unidad Didáctica.



Ahora es el momento de reconocer los lugares que has visitado. Te proponemos una serie de imágenes que deberás reconocer. Ya las has visto, sólo tienes que identificarlas:

RUTA 1ª:



NOMBRE.....



NOMBRE.....



NOMBRE.....



NOMBRE.....

RUTA 2ª:



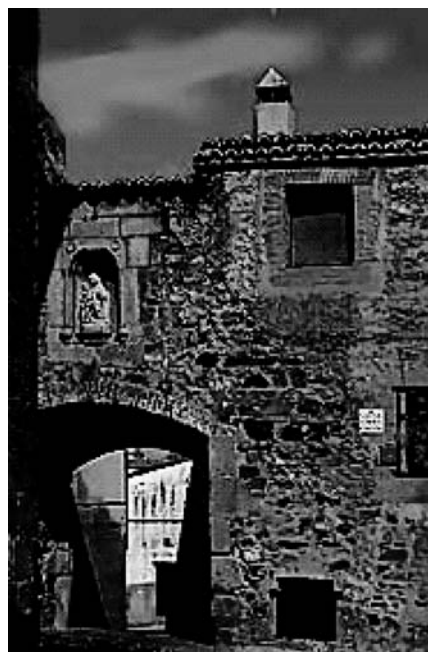
NOMBRE.....



NOMBRE.....



NOMBRE.....



NOMBRE.....

2. Con ayuda de las explicaciones que tienes en la Unidad Didáctica I (“Lugares”) y de los paneles informativos que aparecen en cada uno de los lugares que te proponemos visitar podrás contestar estas preguntas:



RUTA 1ª

- ¿Cuándo se construyó el palacio de los Golfines de Arriba?
- ¿En qué palacio se encuentra la Torre de las Cigüeñas?
- ¿De qué estilo y de qué siglo es la Torre de Sande? ¿Qué es un “matacán”?
- ¿Qué está haciendo al estatua de San Jorge que se encuentra en la plaza que lleva su nombre?
- ¿Qué estilos arquitectónicos predominan en la Concatedral de Santa María?
- ¿Quién construyó el Arco de la Estrella? ¿Por qué tiene esta forma?
- ¿Cómo es el arco de entrada de la Casa de los Solis o del Sol?
- ¿Cuál es el edificio más importante de la Plaza de las Veletas?

RUTA 2ª

- ¿A quién debe su nombre el Palacio de Moctezuma?
- ¿Cuál es el origen del Arco del Cristo?
- ¿De qué es sede actualmente la Casa de los Caballos?
- ¿En qué siglo se construyó el Hospital del los Caballeros?
- ¿Sobre qué edificio se edificó la Iglesia de San Antón?
- ¿Qué forma tiene la torre del Palacio de los Carvajal?
- ¿Qué son los “adarves”? Cita alguno de ellos que encuentres a lo largo de esta ruta 2ª?



Actividades en la Casa-Museo “Pedrilla”

Para completar nuestra visita a Cáceres, pasamos por este museo donde tendremos la oportunidad de saber algo más sobre la vida de cacereños ilustres y acerca de la historia de Extremadura. Nuestra visita estará limitada a la planta baja y a la planta segunda.

ACTIVIDADES PLANTA BAJA

Esta planta está dedicada a cacereños que han destacado en los diversos campos del conocimiento: arte, literatura, política, ciencia... En las vitrinas que componen la sala están expuestos diversos objetos de uso de esos personajes (sus libros manuscri-

tos, objetos personales, cartas...). Además, los paneles explicativos sirven para aumentar nuestros conocimientos sobre ellos. Te proponemos estas cuestiones para responderlas durante la visita:

“Diez personajes cacereños”

1. Tomás Martín Gil:

- ¿De qué materia fue profesor?
- ¿Qué son los ex - libris?
- Señala, al menos, dos títulos de sus obras:

2. Juan Luis Cordero Gómez:

- Escribe el título de las dos revistas fundadas por él
- ¿A qué se dedicó?

3. Publio Hurtado Pérez:

- ¿Quién era?
- Señala el título de alguno de sus libros:

4. Carlos Callejo Serrano:

- ¿Qué cueva descubrió?

5. Antonio Canales González:

- ¿Acerca de qué localidades extremeñas realizó sus estudios de historia?

6. Antonio Hurtado Valhondo: Fue un escritor cacereño. Señala el título de alguna de sus obras:

- Libros de poemas:
- Novela:
- Teatro:

7. José Ibarrola Muñoz:

- Señala dos títulos de sus escritos:
- ¿De qué insigne escritor fue buen amigo?

8. Eduardo Hernández Pacheco:

- ¿En qué campo del conocimiento destacó?
- Señala dos títulos de sus trabajos:

9. Mario Roso de Luna:

- ¿Cuándo descubrió el cometa que lleva su nombre?
- ¿Qué es una estrella temporaria?
- ¿Qué es el “kinethorizón”?

10. Lucas Burgos Capdevielle:

- ¿A qué personajes famosos de la vida social cacereña caricaturizó?

ACTIVIDADES SEGUNDA PLANTA

En esta planta va a tener la ocasión de descubrir la Historia de Extremadura de una manera muy amena. La sección llamada “Didáctica de la Historia” presenta una exposición compuesta de paneles interactivos y de imágenes que nos trasladarán al pasado de nuestra comunidad. Sólo tienes que observarlos atentamente para rellenar estas fichas referentes a los restos de las culturas que han pasado por nuestra tierra:



Nombre _____

Época _____

Lugar _____

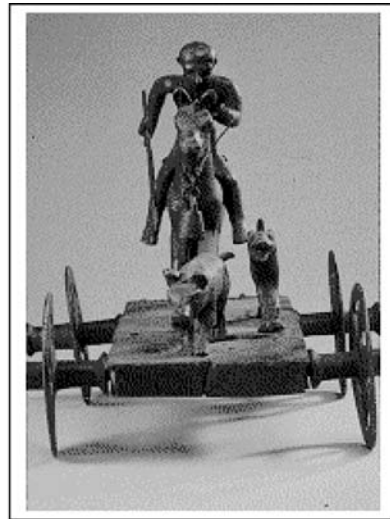
Comentarios _____

Nombre _____

Época _____

Lugar _____

Comentarios _____



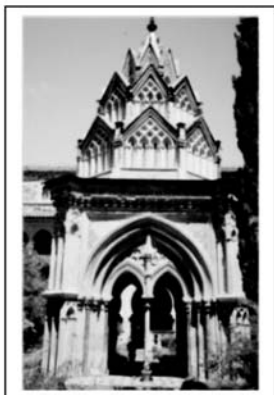
Nombre _____

Época _____

Lugar _____

Comentarios _____





Nombre _____
Época _____
Lugar _____
Comentarios _____

Nombre _____
Época _____
Lugar _____
Comentarios _____



Ada Salas y su poesía Actividades

1. Lee atentamente estos poemas y señala el tema de cada uno de ellos (Lee primeramente la Unidad Didáctica 1 del “Cuaderno de Viaje”)

Pon un beso en mi boca

Ámense tu silencio y el mío.

TEMA:

Por eso duele tanto entrar en las palabras. Porque su amor recuerda el paso de otros cuerpos y todo su fervor se desvanece.

TEMA:

Anuncian los profetas
vientos visibles.
Nadie niegue su boca a la
belleza
ni al Sopro cegador de las
imágenes.
Yo conozco la brusca
floración
de los árboles rojos. Y he
vivido.

Dejadme descansar bajo mi
sombra.

TEMA:

A qué región me llegaré a
buscarte
ahora que reposas a mi lado
en forma de deseo
hombre
cuya belleza apenas
conocía. Cada día me ciñe
su cilicio de ausencia.
Me has herido de vida desde
toda
tu muerte

TEMA:

1. ¿Te has dado cuenta de que en la forma de escribir sus poemas Ada Salas lo hace de forma diferente al resto de los poetas?

- ¿Qué quiere expresar al dejar espacios en blanco entre algunos versos?
- ¿Por qué señala algunas palabras con una letra mayor?



2. Entra en la siguiente página web <http://www.santiagoapostol.net/revista04/salas.html> y podrás ver una entrevista que los alumnos de ese centro han hecho a Ada Salas. Contesta:

- ¿Qué libros recomienda la escritora para los estudiantes de secundaria?

3. Otra página que puedes consultar es la siguiente:

<http://www.cervantesvirtual.com/portal/poesia/salas/videos.shtml>

En esta página encontrarás una videoteca muy interesante con entrevista realizadas a Ada Salas. Consulta los videos para contestar a estas preguntas:

- ¿Qué opinión tiene la escritora sobre los premios literarios?
- ¿Cuáles son sus referentes poéticos?
- Ada Salas es profesora de Lengua y Literatura Española en un instituto de Madrid. ¿Cuál es su experiencia como profesora?

**Actividades de la Unidad Didáctica II
"La Plasencia de Álvaro Valverde"**

1. Hemos realizado un largo recorrido por la ciudad de Plasencia siguiendo las indicaciones de los paneles informativos y las tres rutas señaladas. Ahora es el momento de recordar los monumentos que hemos visto. Señala los nombres de estos monumentos:



NOMBRE



NOMBRE



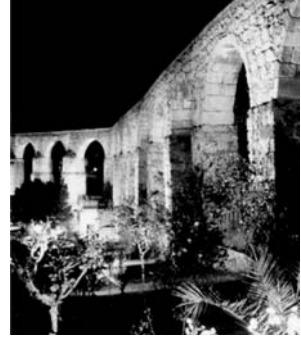
NOMBRE



NOMBRE



NOMBRE



NOMBRE



NOMBRE

2. Tras realizar una o varias de las rutas propuestas para Plasencia, contesta a estas preguntas: (La información la tienes en los paneles informativos que existen en estas rutas o en el “Cuaderno de Viaje”

BARRIO DE LOS MERCADERES

- ¿Qué función tenía la Plaza Mayor de Plasencia?
- ¿Qué se celebra en esta Plaza cada martes del año?
¿A qué tiempos remonta esta tradición?
- ¿Qué otros eventos tenían lugar en esta Plaza Mayor?
- ¿Quiénes eran los que principalmente entraban por la Puerta del Sol?
- ¿Qué sucedió con la primitiva Puerta de Talavera?



BARRIO DE LOS CLÉRIGOS

- ¿Cuándo fue Plasencia elevada a Sede Episcopal? ¿Por obra de quién?
- ¿Qué famoso escritor contrajo matrimonio en la Iglesia de San Esteban?
- ¿De qué estilo arquitectónico es la Catedral Vieja? ¿Y la Nueva? ¿Por dónde se unen ambas?
- ¿Qué parte de la casa del Deán podrías destacar?
- ¿Qué ermita se encuentra en la Puerta de Trujillo? ¿De qué siglo es?

BARRIO DE LOS CABALLEROS

- ¿Qué arcángel está sobre el arco de la Puerta de Coria? ¿Por qué se ponía a ese arcángel?
- ¿Dónde se situaba el barrio judío en Plasencia?
- ¿Dónde se impartieron por primera vez clases de Teología en Plasencia?
- ¿Quiénes eran los Zúñiga? ¿Dónde vivían?
- ¿A qué se debe el nombre de “Puerta de Berrozanas”?
- Relata la historia del verdugo que vivió en la casa que lleva su nombre.



ACTIVIDADES: LA OBRA DE ÁLVARO VALVERDE

- 1. TEXTO 1.** Lee atentamente el siguiente poema del libro *Ensayando círculos* de Álvaro Valverde:

LAS OCASIONES PERDIDAS

Me he obligado a vivir
lejos de estas murallas
que aún conservan cercada
la ciudad donde vuelvo.
Muchas veces cité
a Ungaretti, sus versos:
*Junto a estos muros
sólo se está de paso.
Aquí la meta es partir.*
Confíe a esas palabras
las virtudes de un lema.
¿Me mentía a mí mismo?
Con frecuencia pensaba
transgredir la sentencia:
nada impide el regreso
cuando a nada te atan
los viajes que emprendes.
Si de debilidad o lucidez,
esos deseos, no podré
ya saberlo. Sucedieron
en vano. De ocasiones perdidas



están hechas las líneas
que dibuja el destino.
Más y más a menudo,
imaginé estas calles,
los jardines, las puertas,
el mercado, ese aroma
que en las noches de agosto
se condensa en la plaza,
el sopor envolvente
de la siesta, fundado
en la ciudad vacía.
Cualquier puente pasó
por las aguas calmadas
de mi único río.
Vencido observo ahora
que los sueños
pudieron doblegarme.
Sentado en el café,
escribo y bebo.
Para partir de nuevo
he regresado.

Álvaro Valverde tiene muy presente la ciudad donde nació y vive en sus poesías. Por su trabajo, se ve obligado en numerosas ocasiones a marchar fuera; sin embargo, esta ausencia de Plasencia es transitoria. El poeta vuelve a su escenario habitual, al escenario de sus poemas.

Ahora es el momento de contestar a estas preguntas acerca del poema:

- a) Explica lo que quiere decir Álvaro Valverde en este poema:
- b) Léxico: Busca el significado de los siguientes términos:
- lema - transgredir - lucidez - sopor -
- c) **En sus poemas, Valverde cita a menudo el término “murallas”. En una de sus entrevistas afirma: “El que esta ciudad tenga murallas es mucho más importante de lo que parece, porque también nosotros somos seres un tanto amurallados”** ¿A qué murallas podría referirse? ¿Por qué repite frecuentemente este símbolo? ¿Qué podrían significar?.
- d) ¿El poeta desea volver a esta ciudad cercada por esas murallas?
- e) En este poema Valverde se refiere a unos versos de Ungaretti, un poeta y profesor italiano. Copia esos versos. ¿Qué significan? ¿Por qué los refiere Álvaro Valverde?
- f) ¿Qué escenarios recuerda el poeta desde el lugar en el que se encuentra? ¿A qué ciudad pueden referirse? ¿Por qué?

2. TEXTO 2. Te presentamos otro poema de Valverde, esta vez de su libro Mecánica Terrestre. Léelo con atención y contesta después a las preguntas:

HACIA 1980

Miras por el balcón. El patio arde.
La luz sube del suelo y reverbera
contra los muros blancos y las sombras
que manchan con sus hojas las catalpas.
Enfrente hay azoteas blanqueadas,
terrados que enrojecen las baldosas.
Huele al barro cocido de las tejas
y el aire se hace denso, y se mastica.
Los muchachos sestion. La penumbra
es cómplice con ellos. Tú levantas
la vista de algún libro.
Una ciudad del sur, calles idénticas,
soledad y silencio, los palacios,
las ruinas, la costumbre, el viento, el eco,
la misma certidumbre de que al cabo



no hay escapatoria ni habrá nunca
una huida capaz de hacer olvides
ese balcón abierto y esa tarde.

- a) Este poema se sitúa en un momento del día. ¿Cuál es ese momento? ¿Qué datos aporta el poema que te llevan a esa conclusión?
- b) ¿Qué sonidos piensas que transmite el poeta en estos versos?
- c) ¿Qué son las “catalpas”? ¿Qué quiere decir que “la luz...reverbera contra los muros blancos”?
- d) Los olores están también presentes en este texto. ¿A qué huele?
- e) ¿Con qué colores pintarías esta escena?
- f) Volviendo al tema de “las murallas” del texto anterior. ¿Tiene relación este tema con los cuatro últimos versos?

3. TEXTO 3. Lee el capítulo primero de la novela de Álvaro Valverde Las murallas del mundo.

“Para partir de nuevo he regresado. Esta frase, leída en las páginas de un autor que ahora olvido, me obsesiona hace horas. Siento incluso desasosiego al repetirla. El ruido monótono del tren parece propiciar ese inútil pensamiento. En realidad, a medida que me acerco y el paisaje, en lo oscuro, se adivina preciso, me pregunto qué es lo que me ha impulsado a volver. Lo hago, tal vez por eso mismo, de un modo clandestino. A nadie avisé de mi llegada; de nadie me despedí antes de salir. Sé que ni a unos ni a otros causo mayor daño por ello. Tampoco, supongo, ninguna alegría. El medio de transporte elegido se adapta a esa manera de escapar. Claro que a falta de puerto o de aeropuerto y careciendo de carnet de conducir pocas opciones asequibles me quedaban para llegar aquí. El tren se adapta, como digo, a esta subrepticia forma de regreso. Llegar a una estación pequeña de provincia de noche y en verano se me antoja el colmo del secreto. Y así ha sido. Por descontado, con la caprichosa puntualidad que al ferrocarril se presupone. Encontrar a esas horas un taxista ha sido tarea complicada. Taxis, sí, taxis había, pero no conductores. Cerca, en un bar con trazas de cantina, vencido sobre el mostrador, encontré al chófer de uno. Miraba fijamente una copa. Tras los saludos de rigor y las disculpas me acompañó hasta el automóvil y procedió a colocar mi exiguo equipaje en el maletero. Se quejó, de paso, del excesivo peso de una de las maletas. Murmuré, Libros. Apenas salimos del recinto -tan desierto, tan lúgubre- abordamos la inequívoca amplitud de una avenida. La luz intermitente del semáforo, el brillo acharolado del asfalto, las farolas, los anuncios y los indicadores, me trajeron de golpe la falsa ilusión de estar en cualquier parte. Quiero decir en otra, por ejemplo (y eso me asustaba sin saber bien el porqué), en la misma ciudad de la que apenas hacía unas horas tomé la inesperada decisión de partir. Fue sólo un momento. El conductor me hablaba y, sin saber a qué, yo respondía. Más allá, a

escasa distancia, un puente. Negras, debajo, las aguas de un río, el mío (y digo "mío" porque todos los ríos que he visto en mi vida remiten, sin quererlo, a éste). Más allá, las sombras sigilosas de un humedal y una alameda. Delante, el perfil en pendiente de la muralla, la fábrica blanca del palacio episcopal. Estas imágenes, apenas entrevistas, me devuelven de súbito las de una ciudad reconocible. Más arriba, sin perder de vista la muralla, está el hotel. Tras mencionar mi nombre, Ginés Ayala, y recordar en recepción que hice una reserva por teléfono, el encargado me comenta que estaban esperándome. Mientras rellena los datos de mi ficha, me pregunta con una amabilidad no carente de retórica acerca del viaje.

Al abrir la ventana, penetra en el cuarto la flama de la noche. Del asfalto sube un vapor denso e irrespirable. Los olores traen sensaciones antiguas, casi remotas; en todo caso, tan antiguas o remotas como nos parecen las vivencias de infancia que indefectiblemente esos aromas, más o menos precisos, traen consigo. Tanto da que éstas tengan cinco o cincuenta años. No esperaba encontrar tras las hojas abiertas de una ventana esos extraños vínculos del tiempo. Una luz desvaída y anaranjada sube, con ellos, desde el suelo. Es un cruce de caminos, una encrucijada que en fotos de hace un siglo ya delataba un trasiego inusual de mercancías y personas. Lugar de merodeo de hombres ociosos, transportistas sedentes, mozos sin carga, taxistas de a pie y todo ese tipo de gente que muestra en sus modos y en sus gestos, de una vagancia sugerida, la aproximada posesión de una incierta sabiduría, no sabría precisar cuál. Podría decirse que yo también me encuentro en una encrucijada. La vida es una suma de sucesivos cruces de caminos. Soy ese hombre que aparece inmóvil y de espaldas ante una de esas señales de carretera donde se indican, mediante tableros cruzados que terminan en punta, diversas direcciones de lugares distintos separados entre sí por diferentes distancias. Próximas o lejanas, poco importa. Tan sólo se espera del viajero la elección acertada, ésa que no le impida llegar hasta la nueva encrucijada.

Miro a la luna y cierro la ventana. Quiero darme un baño que mitigue el cansancio del viaje, agudizado a causa del agobiante bochorno. No soporto, y bien que lo siento, el frío artificial que proporcionan los aparatos de aire acondicionado. Más por una cuestión de principios (o de carácter) que de salud (aunque también): me incomoda tener que depender de cosas que antes no he necesitado y que en un dudoso futuro acabaré exigiendo. Es curioso: ahora me pesa este calor, pero cuando era niño o joven y vivía aquí, o venía a pasar las vacaciones, incluso lo agradecía, y hasta buscaba los rigores del clima. Mi adaptación a él era perfecta y durante los meses no menos rigurosos del invierno y los tibios y cambiantes de la primavera y el otoño, esperaba deseoso que llegaran por fin los días de sol y de calima, las noches de estrellas y azotea. Bien es verdad que los baños en el río, las dilatadas siestas en penum-

bra y las veladas de cine, paseo y pista de verano, que acababan a veces con el alba, emboscaban esos inconvenientes que ahora vuelven mostrando su peor faz. Me doy una ducha (que es lo que al final hago siempre) y salgo de ella más sofocado que cuando entré y, al vestirme, el sudor me empapa de nuevo la camisa. Aprovecho para desahacer la maleta y colocar la ropa en perchas y cajones. Si costosa y desagradable es la tarea de hacerla, no lo es menos la de distribuir su contenido, por escaso que éste sea, en esos espacios transitorios que habrán de ocupar apenas días u horas. Cada cajón de una mesilla o mueble de hotel guarda la ausencia, la vaga pero perceptible tristeza de los íntimos objetos que otros viajeros, tan de paso como nosotros, guardaron antes allí: la ropa interior, los calcetines, la cartera, el reloj, los documentos. El tiempo ha quedado detenido en el vacío perfecto e insondable de ese escueto espacio. Al abrirlos, nos lo enseñan con toda su crudeza. Por eso los temo.

Es tarde; no obstante, me echo a la calle. Piso las mullidas escaleras alfombradas y compruebo que todo está en silencio, un extraño y desusado silencio. No hay nadie en el bar y el comedor, al fondo, está casi a oscuras. Me detengo un momento en el umbral y decido tomar la primera calle que sube a la plaza. Cuando digo "la plaza" quiero decir la mayor, la única importante, la que, en rigor, merece dicho nombre, la que señala, en fin, el centro geográfico y civil de esta ciudad. Llegar a ella supone hacer frente a dos peligros: el que deriva de la fatiga de ir asimilando una avalancha inconsecuente de recuerdos y el de hacer pública mi presencia aquí. Es probable que me tope con alguien conocido que, a su vez, por difícil que eso sea, me reconozca. La razón es sencilla: a diferencia de la mayoría de ciudades, por lo que sé, el centro de ésta sigue siendo el mismo: esta concreta, inclinada plaza rectangular. Lo normal es que el desmesurado crecimiento, los nuevos planes de ordenación urbana, la creación de nuevos barrios, el interés de algunos especuladores o la mera casualidad hayan modificado esa circunstancia. En ese caso, el centro queda desplazado, cuando no diversificado. Aquí, no. Lo que en otros lugares se convirtió en sitio de tránsito o de visita turística, en éste es núcleo vital de cuanto, alrededor, sucede y pasa. En cierto modo asusta darse cuenta de ello, constatar la evidencia. Sufrí esa condición como condena. La vida era la plaza, donde todo pasaba, igual y siempre, de forma lenta y triste. La primera impresión es hoy la misma. Con todo, es otra la que cuenta. Cuando subía, de nuevo los olores. Comprendo ahora su origen. Mañana es martes y en la ciudad, y desde antiguo, es día de mercado. Mercado de frutas y verduras, sobre todo. También de diversos utensilios relacionados con el campo y sus labores. Y de quesos y embutidos (que se metieron en tripas malolientes que aquí mismo se venden), y de ropas y telas y calzado y juguetes. De las mercancías se desprende una suma de múltiples aromas: sutiles o intensos, agradables o nauseabundos. Quien ha olido este zoco alguna vez, ya no lo olvida. En verano, el calor concentrado en el aire y en las losas del suelo intensifica ese olor que es, a la vez, una mezcla de olores”.

- a) Fíjate en el título de la novela de la que acabas de leer su primer capítulo “Las murallas del mundo”. Valverde vuelve al símbolo de “la muralla” que hemos visto en sus poemas. ¿Cuál será el escenario de esta novela?
- b) Lee en la Unidad Didáctica II el argumento de esta novela. En este capítulo, el protagonista acaba de llegar a una ciudad. ¿Cómo ha venido? ¿A qué hora?. Aunque no menciona el nombre de esa ciudad, ¿sabes cuál podría ser?
- c) Indica los pasos que sigue el protagonista desde que llega a la estación hasta el final de la novela.
- d) Relaciona alguno de los lugares que aparecen en este capítulo con escenarios placentinos:
PUENTE SOBRE EL RÍO =
“LA PLAZA” =
MERCADO =
- e) El hotel en el que se aloja nuestro protagonista se encuentra en un cruce de caminos. ¿Tiene esta situación del hotel algo que ver con la situación personal del poeta? Explica esta relación con las palabras del texto.
- f) ¿Qué recuerdos guarda el recién llegado viajero de su niñez en esta ciudad a la que acaba de regresar?
- g) Para finalizar, ¿qué relación tiene este fragmento de “Las murallas del mundo” con el Texto 1, es decir, el poema “Las ocasiones perdidas”?



ACTIVIDADES UNIDAD DIDÁCTICA III
"El Guijo de Granadilla de José M^a Gabriel y Galán

1. El autor y su lugar

En la localidad de Guijo de Granadilla podemos realizar un itinerario a pie siguiendo los lugares galanianos -es decir, relacionados con nuestro poeta- siguiendo unos hitos o paneles informativos. A continuación, señala cuatro de ellos explicando la relación que mantienen con Gabriel y Galán:

- a)
.....
.....
.....

- b)
.....
.....
.....

- c)
.....
.....
.....

- d)
.....
.....
.....

2. Los temas de la poesía de Gabriel y Galán.

Lee atentamente y señala el tema predominante en estos breves fragmentos poéticos del poeta hijo predilecto de Guijo de Granadilla:

- a)
Y fui como mi padre,
y fue mi esposa viviente imagen
de la madre muerta.
[...]
Compartían mis únicos amores
la amante compañera,
la patria idolatrada,
la casa solariega,
con la heredada historia,
con la heredada hacienda.
¡Qué buena era la esposa
y qué feraz mi tierra!
¡Qué alegre era mi casa
y qué sana mi hacienda,
y con qué solidez estaba unida
la tradición de la honradez a ellas!

TEMA

b)

“Señores de la ciudad:
los del cerebro cansado,
que aún corre tras la verdad;
los del ingenio aguzado,
que inventa la novedad.
Si frívolos y ligeros,
cual sus artificios ruines,
no os parecen ya sinceros

esos de vuestros jardines
ruiseñores prisioneros,
¡ venid al campo a escuchar
a otros sencillos cantores
que os pueden acaso dar
algo más que los primores
de un ingenioso cantar!

TEMA

c)

Y entretanto, lira mía,
tú con tu bárbara armonía
de chicharra, dile al día
los contrastes que me brinda la
fortuna;

de mañana, brisa y parra;
en la siesta la chicharra,
y a la noche, la guitarra,
las muchachas, los ensueños y la
luna...

TEMA

3. Gabriel y Galán y el habla regional extremeña.

¡ A mi n'amás me gusta
que dali gustu al cuerpo!
Si yo juera bien ricu
javía n'amás eso:
jechalme güenas siestas
embajo de los fresnos;
jartalmi de gaspachos
con güevos y poleos;
cascalmi güenos fritos
con bolas y pimientos;
mercal un buen caballo;
tenel un jornalero

que to me lo jiciera,
pa estalmi yo bien quieto.
andal bien jateao,
jechal ca instanti medio,
fumal de nuevi perras
y andalmi de paseo
lo mesmo que los curas,
lo mesmo que los médicos...
Si yo juera bien rico
javía n'amás eso.
¡Que a mí n'amás me gusta
que dali gustu al cuerpo!

Sibarita

- Lee en voz alta y dando la debida entonación este poema de José María Gabriel y Galán.
- Identifica los rasgos dialectales de este poema y señala uno o varios ejemplos:

- Vocalismo:

-

-

- Consonantismo:

-

-

- Rasgos morfosintácticos:

-

-

- c) Busca el significado de los siguientes términos (ten en cuenta que deberás consultar algún diccionario de términos dialectales extremeños que existen en internet, como el Diccionario Extremeño de D. Antonio Viudas Camarasa):

- poleos-bolas-mercal-jateao-



- d) El lenguaje es algo vivo que evoluciona continuamente. Ahora nuestra lengua se parece poco a la de Gabriel y Galán. Sin embargo, habrás oído, sobre todo a personas mayores, palabras o expresiones que ya no se usan. Anótalas y entre todos podremos construir un vocabulario de palabras en desuso.

-



La ciudad romana de Cáparra

Hemos llegado a la ciudad romana de Cáparra. En este punto comenzaremos la vía de la Plata, que aunque anteriormente la hemos ido bordeando, aquí tendremos la ocasión de pisarla y andarla.

Comenzamos nuestra visita en el Centro de Interpretación donde aparecen varios paneles informativos y podremos visionar una filmación sobre la historia de esta ciudad romana. A continuación nos dirigiremos al yacimiento en sí siguiendo las indicaciones de los carteles indicativos: teatro, puertas de la ciudad, arco, foro (basílica, templo y curia), decumanus maximus y vía de la Plata, cardo maximus, etc.



Después de haber escuchado con atención el vídeo informativo y de leer los paneles del yacimiento, contesta a estas preguntas

1. ¿Qué famosa vía pasaba bajo el arco de Cáparra?



.....

2. Explica el significado de *mundus*?

.....

3. ¿Quién financió la construcción de este arco?.....
¿A quién se lo dedicó?

4. ¿Dónde se ubicaban los cementerios romanos?.....

5. ¿Cuáles son los dos ejes principales de la ciudad de Cáparra?
.....

6. ¿Qué emperador romano dio el título de “municipium” a Cáparra?
.....

7. ¿ Por qué se conoce al arco de Cáparra como “arco tetrapyllo”?
.....

8. Señala los edificios que se encuentran en el foro:

- A la izquierda:
- A la derecha:
- En el centro:

9. Cita cinco municipios romanos y una colonia que se encuentren en Extremadura y que estén situados en la vías de la Plata.

- Municipios:
- Colonia:

10. ¿En qué provincia romana de Hispania se encuentra la ciudad de Cáparra?

.....



En todo el recorrido que hemos hecho no hemos visto ningún puente romano, construcción muy importante en este imperio. Para informarte sobre el puente romano de Cáparra deberás entrar en la siguiente página web:

<http://traianus.rediris.es/textos/puentes03.htm> . Allí te informarás sobre éste.

Resume las características de este puente:

- Número de arcos:
- Ancho primitivo y actual:
- Río que atraviesa:
- ¿Qué es el tajamar? ¿Qué planta tiene el tajamar de este puente?

.....



Senderismo por la Vía de la Plata (Tramo de Cáparra)

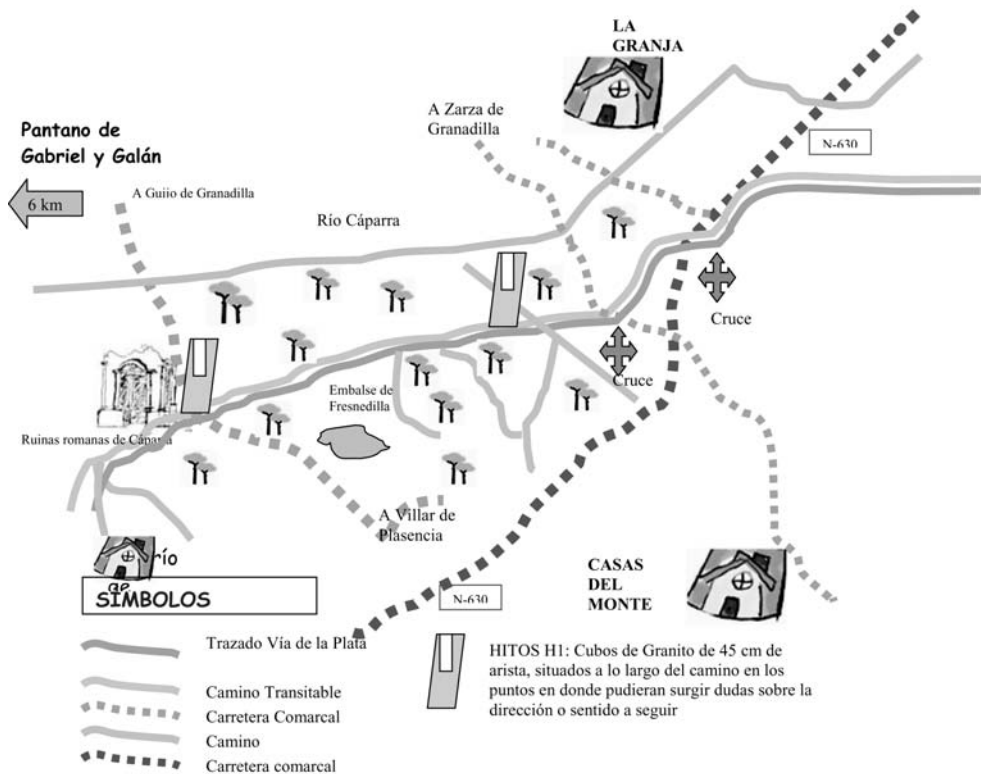
Una actividad que podemos realizar en este punto es una pequeña marcha por esta milenaria vía romana.

Desde el **Arco de Cáparra** empezamos a andar en dirección a **Aldeanueva del Camino** cruzando para ello la carretera situada a la salida del recinto arqueológico, donde nos encontramos con un hito verde-amarillo (Camino transitable-Vía de la Plata) que nos indica la dirección a seguir por un estrecho sendero entre paredes de piedras y alambradas, con encinares a la izquierda y derecha de este sendero que dura con estas características unos 2 Km, al final del cual una cancela es punto de inicio de un sendero mucho más amplio.

Atravesada la cancela recorreremos 2,5 km. Hasta llegar a un hito H3 (informativo) que nos habla de **Zarza de Granadilla** cruzando varias cancelas y arroyos. Desde este H3 y entre encinares, 1 km después el camino indicado por hitos y tras pasar una alambrada comenzará a discurrir una carretera asfaltada perteneciente a la Zona Regable del Ambroz y que nos llevará 5 km más adelante hasta la intersección con la carretera de **La Granja** y a escasos metros una rotonda de incorporación a la N-630.

DIFICULTAD DE LA RUTA: Media/ Baja

DISTANCIA: 10,5 Km





Actividades en Abadía

1. Ya has estudiado en la unidad didáctica II que esta localidad es famosa por el Palacio de los Duques de Alba, sobre todo conocido como Palacio de Sotofermoso. Después de visitar este monumento declarado Patrimonio Histórico-Cultural y sus bellos jardines, puedes contestar a estas preguntas:

a) Dí el nombre del lugar en el que nos encontramos en el palacio en esta foto:



Lugar:.....

b) ¿Cuál es el estilo arquitectónico que predomina en este lugar?

c) Si su función fue en principio religiosa, ¿Qué orden religiosa-guerrera se estableció aquí como primeros moradores?



d) Al cabo del tiempo este antiguo monasterio fue adquirido por la casa ducal de Alba. Investiga en la red acerca de esta casa ducal (duques más importantes, participación en acontecimientos históricos, etc)

e) Uno de los Duques de Alba, en concreto el quinto, Don Antonio de Toledo y Beamonte, se convirtió en mecenas del famoso escritor español del Siglo de Oro, D. Félix Lope de Vega. En este palacio pasó alguna temporada el insigne escritor junto a su mecenas. Una estatua del jardín, la de Andrómeda, le inspiró un bello poema que vas a leer a continuación y sobre el que vas a trabajar, no olvides que estás haciendo una “ruta literaria”:



De Andrómeda.

Soneto 86

Atada al mar Andrómeda lloraba,
los nácares abriéndose al rocío,
que en sus conchas cuajado en cristal frío,
en cándidos aljófares trocaba.

5

Besaba el pie, las peñas ablandaba
humilde el mar, como pequeño río,
volviendo el sol la primavera estío,
parado en su cénit la contemplaba.

Los cabellos al viento bullicioso,

10

que la cubra con ellos le rogaban,
ya que testigo fue de iguales dichas,

y celosas de ver su cuerpo hermoso,
las nereidas su fin solicitaban,
que aún hay quien tenga envidia en las desdichas.

• Léxico: Busca el significado de las siguientes palabras:

- aljófares - cénit -

• Métrica: Este poema es un soneto. Repasa el esquema métrico del soneto y escribe el esquema de este soneto.

• ¿Cómo definirías el tema de este poema? (Señala una opción)

- Amoroso
- Mitológico
- Histórico

• Si investigas en la red acerca de Andrómeda, podrás contestar a estas preguntas:

- ¿Quiénes eran las nereidas?
- ¿Por qué tenían envidiaban a Andrómeda?
- ¿Dónde está encadenada Andrómeda? ¿Por qué?
- ¿Quién libró de esta tortura a Andrómeda?
- ¿Qué elementos de la naturaleza se apiadan de Andrómeda?



Actividades Unidad Didáctica IV "Hervás de la mano de Víctor Chamorro"



Hervás en la obra de Víctor Chamorro

1. Lee atentamente el siguiente fragmento de la novela *El Pasma* de Víctor Chamorro:

[...]

- Yo te lo digo, Monterroso, que no me muero pobre aunque tenga que apañármelas por fuera del camino.
- Has de morir con arreglo a lo que eres. Nosotros si huimos del fuego vamos a dar con las brasas. No tié cuenta.
- Tú eres un esclavo.
- Yo soy Monterroso desde siempre. Tú ofendes, pero lo dejo pasar porque te entran ansias y desvarías. Malo es que andes todo el día cavilando en lo mismo. Te lo digo yo que soy de tu asa y te tengo apego.
- ¡Qué ansias hablas, Monterroso! ¡Ansias las vuestras, que os morís de ansias de pobres! Hay ricos que es necesario descuartizarlos. Si todos fuéramos como yo, de otra manera se habría de bailar el tango. ¿O no nos podía dar el amo una miaja de senara? ¿A cuánto se paga aquí una yugada? Mientras haya pan en las eras y trigo en las paneras y carneros en las majás, el que pasa hambre es que le gusta. Que cada carnero por su pie se cuelga. Yo no aguanto ni don Pedro ni Periquillo.
- Esa es mala copla -dice sin acritud.
- Andáis siempre con el miedo en las costillas. Os habla el amo y os acoquináis, os atarugáis, y os marcháis como habéis ido pero contentos porque os dieron un cigarro, y cagajón con miel sabe bien. Ellos se ríen, dicen que nos han liado, que somos de letras gordas, brutos pero sanos, hartos de ajos y ellos tiesos como ajos, borregos que nos traen, nos llevan y nos meten la viruta. Se ríen. Pero si no hubiera tanta necesidad no arderían las leguas de encinas y de robles como llevan seis días ardiendo en Trujillo. Arde la caza, arden las colmenas, arde todo. Otros le echan beleño a las piasas. Porque un mendigo o un jornalero con los brazos quietos cisca las mieses aborrajás y que le den por culo. Si no fueran tan avaros, nadie ciscaría los campos, no les arderían los almiales, ni se atreverían como han hecho en Torrejoncillo con una cuadra llena de yeguas.

Pero empujan a no dejar ni verde ni seco.

- Eso ha sido una cabroná -dice Monterroso.
- Eso es la venganza.
- Lo de Trujillo son los pastores. Ciscan y huyen. Quieren buenos pastos. Y con el ramoneo lo arruinan todo.
- ¿Tú ves en esa finca algo de labor? Sólo nos echamos las manos a la cabeza si uno se revienta por un cantil, si el Tomelloso se corta y le puede la gangrena, si el Remigio se muere en dos días o cuando tu padre se mancó dentro del tonel y allí quedó. Pero no reparamos en que todos los años se muere éste, el otro y el otro, de no sabemos qué. Eso es lo que dice don Carmelo porque vergüenza da decir que de hambre. Y menos mal que te atiestas de sopón o de gazpacho y el vientre no te da la murga. Pero tú entras en mi chozo y no ves más que un colgajo de ajos, orégano y cuatro cebollas. ¿Y la chicha?. ¿Cuánto dura un cebón para ocho bocas?. Mi mujer poco atasaja. Una mañana se levanta el amo cabreado por algo y te enseña la puerta y a la calle, a espulgar un galgo. O pierde la hacienda y ¿quién lo paga?. Vas a otra casa fuerte y te dicen que ya tienen su arreglo. Entonces, esta vida nuestra ¿qué es? [...]

2. Consulta en la Unidad Didáctica IV el argumento de esta novela. En este fragmento Francisco Domínguez, instigador fundamental del crimen, discute con su compañero Monterroso sobre las duras condiciones de vida que padecen. Ambos trabajan para el mismo amo, el cacique Fulgencio Díaz. Contesta a las siguientes preguntas:

- El texto está escrito en forma de diálogo. ¿Quiénes son los interlocutores?
- ¿Éstos mantienen el mismo punto de vista sobre el tema que discuten?
- ¿Quién lleva el ritmo de la discusión?
- Por sus palabras podemos conocer el carácter de los dos personajes. Intenta describir su carácter.
- ¿Qué hacen los campesinos como protesta ante sus duras condiciones de vida?
- Los campesinos mueren frecuentemente de hambre pero le da vergüenza decirlo a don Carmelo. ¿Quién piensas que es este personaje de la novela? ¿Qué otros riegos físicos padecen los campesinos?
- ¿Qué alimentación tienen los jornaleros del campo?
- ¿Cómo crees que desembocará esta situación?

3. En el texto se recrea el habla de los dos labradores, con abundancia de formas más o menos relacionadas con el habla extremeña.

- Consulta el significado de estas palabras. Puedes utilizar la red donde existen algunos diccionarios del habla dialectal extremeña:
cavilar- senara-yugada-majás-acoquinarse-atarugarse-beleño-ciscar

4. **El habla popular presenta una gran cantidad de frases hechas o refranes. Este fragmento tiene abundancia de ellas. Señala, al menos, cuatro refranes o frases hechas y explícalas con tus propias palabras.**
5. **Como sabes, la novela se basa en un hecho real que sucedió en Berzocana y su acción transcurre entre los siglos XIX y principios del XX:**
 - ¿Cómo era la situación de los campesinos en aquella época? Habla de sus condiciones de trabajo, de su sueldo, de su vida diaria, su casa, su atención médica...
 - ¿Cómo crees que es su situación hoy en día?

TEXTO II

1. **Lee el siguiente fragmento del libro de Víctor Chamorro "*Por Cáceres de trecho en trecho*"; ed. Cuasimodo, 1981.**

"..."; *¡Castaños!, ya en la linde de Extremadura"; escribe Luis Rosales.*

“Acabas de llegar a Hervás, pulmón de oxígeno extremeño: oxígeno de su monte de castaños -uno de los más importantes de Europa- que rodea un valle verde en el que el pueblo parece dormir. Hace siglos fue mas que monte selva, como nos lo recuerda Alfonso XI en su libro de Montería, cuando afirma que Hervás "era buena tierra de osos".

Has llegado , así mismo, al mas importante centro veraniego de Extremadura - cabecera natural entre Bejar y Plasencia- y rápidamente se te hará añicos la vieja realidad de la Extremadura rural y desangrada, de las encinas polvorientas y los despelejados alcornoques como Sebastianes, de la merina y el porcino. Aquí no encontrarás el arbol que singulariza esta tierra, pero sí verás árboles de área climática oceánica, así como el verde gallego, o astur, que te entrará por los ojos como un manchón sin reposo: verde natural, junto a verde civilizado de parques, choperas, pinares, e hileras de árboles y rectilíneos parterres que acompañan el cemento. Un par de meses el verde se cubrirá de blanco y crearás entonces encontrarte en un vallecillo tirolés presidido por la mole del monte Pinajarro, cargado de hombros bajo el peso de la nieve. Monte hierático, solemne, totémico que atrajo la pluma de Madoz para definir la sierra de Pinajarro como "asperísima y notable por su elevación, muy superior a las demás que la rodean por su desnudez desde los dos tercios de su altura, por la nieve que en ella subsiste todo el año y, más principalmente, porque de sus manantiales tiene origen el río Ambroz. Sus nieves son una mina abundante que facilita grandes inte-

reses a la población, por el mucho consumo que de ella se hace para la mayor parte de Extremadura".

El progreso acabó con aquellos sacrificados neveros que partían de noche hacia la sierra y regresaban a mediodía con sus acémilas cargadas de nieve para los ponches.

También durante un par de meses el verde se diluirá en amarillos de hierba agostada: manchones impresionistas de Manet, amarillos rojizos de Van Gogh: cobre de chopos, cerezos y viñedos e otoño y un aire dorado, evocador, al que le iría, perfectamente, fondo musical de Polonesa....."

2. Este texto pertenece a uno de los libros de viajes escritos por Chamorro. Este género es diferente de la novela. No es ficción, es la realidad. Contesta:
- ¿En qué se diferencia la vegetación de Hervás del resto de Extremadura?
 - ¿A qué región se asemeja más esta localidad?
 - ¿Qué crees que significa "alcornoques como Sebastianes"?
 - El autor relaciona este paisaje con la pintura y la música. Establece tú la relación que hay:

- Manchones impresionistas:
- Amarillos rojizos:
- Aire dorado:

TEXTO III

1. En la novela **El Santo y el Demonio** de Víctor Chamorro aparece reflejado el paisaje de Hervás, su orografía, su cuenca fluvial, sus costumbres tradicionales, sus casas, sus gentes, etc. Aunque se trata de una obra de ficción, y el pueblo se llama Tabaján, el autor no puede evitar introducir en sus líneas el mundo hervanense de su infancia.

Lee los siguientes fragmentos y trata de identificar la relación que tienen con la localidad de Hervás:

- a) "Tabaján es un pueblo retirado del progreso por su situación geográfica y su pobre economía; una sierra circular llena de pequeños picachos rocosos y escarpados, presididos por la inmensa mole del **Charusco**, rodea al pueblo defendiendo su virginidad"

Monte Charusco =

- b) “Las casas de Tabaján se arraciman alrededor de la **iglesia**. [...] Son casas de fachadas ennegrecidas por el adobe viejo, con varios ventanucos que miran sin fijeza a distintos puntos. Cruzan entre ellas **callejuelas empedradas** que se encharcan en invierno [...]”

Iglesia =

Callejuelas empedradas =

- c) “Mientras el pueblo se calcina al sol y ni los perros se atreven a salir de las casas [...] corre en el **Sampajero** un vientecillo agradable que mueve las hojas de los nogales. En el río, como bultos salidos a la tierra, se diseminan piedras inmensas, planas, de color grisáceo parduzco que parecen gigantescas tortugas en perpetua pereza. Por entre ellas discurre el agua clara y fresca haciéndose espuma y alimentando truchas [...]”

Río Sampajero =

- d) “ En efecto, el río podía haber sido la causa de que a Sole no hubiese ido aún a casa, de que no volviese nunca a casa por sus propios pies. Era verano y el río tentaba. [...] El río no era muy peligroso, pero había algunos charcos del **Cristero** y Sampajero con más de dos metros de profundidad”

Río Cristero =



Un paseo por Hervás (Actividades)

1. La villa de Hervás es la localidad de adopción de nuestro escritor. Para conocer mejor este precioso pueblo vamos a realizar un recorrido a pie en el que tendremos ocasión de conocer encantadores rincones, importantes monumentos artísticos y, sobre todo, tomar contacto con sus gentes. El recorrido será el siguiente:

(ITINERARIO)

- **Plaza del Rollo - Calle de Gabriel y Galán - Plaza de González Fiori (Museo del Comendador Leroux) - Plaza de la Corredera - Calle del Relator González - Calle Subida al castillo (Iglesia de Santa María) - Calle**

Maxeda o Rincón de Don Benito (Puente de la Fuente Chiquita) - Calle Cuestecilla - Plaza del Convento (Iglesia de San Juan Bautista) - Monte Castañar.

Como podrás observar, hemos dejado fuera de este recorrido el Barrio Judío (aunque lo hemos atravesado) que lo veremos en otra actividad. En fin, después de hacer este precioso paseo, podrás contestar a las siguientes preguntas (Te puedes ayudar del texto “Lugares” de la Unidad didáctica IV)

- a) ¿De qué vías fue encrucijada en el pasado la actual Plaza del Rollo?
- b) ¿De dónde proceden los fustes de las columnas que has encontrado en la calle de Gabriel y Galán?
- c) Estás en la Plaza de González Fiori. ¿Qué fue en la antigüedad el actual Ayuntamiento y sede de la Policía Municipal?
- d) La Plaza de la Corredera es el centro lúdico y comercial junto con la calle del Relator González. Bajo sus soportales podrás encontrar varios bares y tiendas. Cita el nombre de alguno de ellos.
- e) Al final de la calle del Relator González encontrarás una pequeña plaza en la que hay una lápida conmemorativa a un famoso escritor español. ¿Quién es éste?. Copia en tu cuaderno el contenido de la inscripción.
- f) Por la calle Subida al Castillo llegarás a la Iglesia de Santa María. Allí, en el altar mayor, junto a la imagen de la Virgen de la Asunción de las Aguas Vivas, encontrarás dos pequeñas efigies. ¿Qué santos representan?
- g) Desde la Calle Maxedo, sigue por la calle Abajo hasta el Puente de la Fuente Chiquita. Haz un descanso en ese lindo enclave. El puente es un lugar de descanso de muchas personas mayores. Intenta que te cuenten alguna leyenda sobre este puente. ¡ Seguro que tendrán muchas ganas de hablar contigo y compartir “sus historias”!
- h) Por la calle Cuestecilla llega hasta la Plaza del Convento. Allí se encuentra la Parroquia de San Juan Bautista (Antiguo Convento de los Trinitarios). Dibuja en tu cuaderno la cruz de los Trinitarios que se repite como motivo decorativo en esta iglesia-parroquial.
- i) Por último, después de realizar una pequeña marcha hacia el monte castañar, llegarás a un fresco enclave donde se encuentra la Plaza de Toros y la Ermita de San Andrés. Aquí responde a estas preguntas:
 - ¿Qué tipo de castaño has encontrado durante tu recorrido? ¿Para qué utilizaban este árbol?
 - ¿Qué otros árboles y arbustos has encontrado?
 - Antes de que esta ermita tuviera la imagen del Cristo de la Salud se prestaba culto a dos mártires. ¿Quiénes eran? ¿Dónde se encuentran actualmente?

- Al pie de la Plaza de Toros parten dos coladas municipales. ¿Qué son coladas? ¿Hacia dónde parten?



La judería de Hervás (Actividades)

Otro de los itinerarios que te vamos a proponer circula por el antiguo barrio judío de Hervás, declarado Conjunto Histórico-Artístico. El recorrido es el siguiente:

- **Calle Abajo - La Plaza (Exposición “El legado judío en Hervás”, sito en Artesanía “El lagar”, en Rincón de don Benito) - Calle de la Amistad Judeo-Cristiana - Calle del Vado - Calleja de “los cofrades” - Calle Rabilero - Calle Moral - Calle Sinagoga - Calle Cuestecilla.**

1. Fíjate bien en todos los detalles de este paseo para contestar a estas cuestiones:
 - a) ¿De qué materiales están fabricadas la mayoría de las casas del Barrio Judío?
 - b) ¿Cuándo se establece la comunidad judía en Hervás?
 - c) En la exposición permanente “Los judíos en Hervás” instalada en “Artesanía el Lagar” (Rincón de don Benito, 10) encontrarás bastantes datos sobre esta comunidad judía de Hervás. Además de reproducciones urbanas de la época, mapas, dibujos, etc, está recogida una muestra de objetos de uso cotidiano de aquella comunidad. Fíjate en ellos y descríbelos en tu cuaderno (nombre, función...)
 - d) ¿Qué había en el número 15 de la calle de la Amistad Judeo-Cristiana? ¿Por qué se la conoce como “casa de la cofradía”?
 - e) ¿Dónde se situaba una de las sinagogas de Hervás?. ¿Cómo era conocida?
 - f) ¿A qué se dedicaban los judíos de Hervás?.



En España existían en el s.XIII muchas comunidades judías como las de Hervás. Sin embargo, hubo un edicto expulsatorio en 1492 por el que muchos judíos de vieron obligados a abandonar sus bienes y casas. Los que se quedaron tuvieron que convertirse al cristianismo y se les llamó “los conversos”.

Utiliza internet para contestar a estas preguntas relacionadas con el mundo judío:

Direcciones recomendadas:

- www.museosefardi.net
- www.sefarad.rediris.es

- a) La expulsión de los judíos de España en 1492 (causas, consecuencias...)
- b) Cita las instituciones judías medievales.
(www.museosefardi.net)
- c) ¿Qué significa “Sefarad” y “sefardí”?
- d) Cita y explica al menos dos fiestas religiosas de los judíos.
- e) ¿Qué es una sinagoga? Habla de otras juderías españolas.
- f) ¿Cuál es el libro sagrado para los judíos?
- g) ¿Qué es el vino “kasher” de los judíos? ¿Cómo lo elaboraban?
- h) Entra en la página web www.judaicasite.com. Allí podrás ver y escuchar el alfabeto judío. Es muy interesante.

El ferrocarril en Extremadura (Actividades)

El Centro de Interpretación del Ferrocarril en Extremadura está situado en el antiguo edificio de pasajeros de la estación de Hervás y ofrece un recorrido por la evolución histórica del ferrocarril.

En esta exposición interactiva, se analizan sus orígenes y se describen sus principales características en España, Extremadura y Hervás.

Son sus protagonistas los pasajeros y las historias anónimas que guardan los equipajes, envueltos en una estética industrial y el ambiente romántico de las estaciones de tren.

Con la concesión del privilegio de villazgo en 1816 Hervás culmina su anhelada autonomía del consistorio de Béjar. La reordenación administrativa de 1823 traslada la villa a la provincia de Cáceres asumiendo la capitalidad del partido judicial y el juzgado de primera instancia en 1868. El ferrocarril y el trazado viario moderniza la villa en el umbral del siglo XIX, sustentada en una economía industrial del mueble, agricultura (cereza y aceituna) y chacinería, complementada en nuestros días con el sector servicios y artesanía.

Una de las actividades que proponemos a nuestros alumnos es la visita a este centro de interpretación realizado dentro del proyecto ALBA PLATA promovido por la Consejería de Cultura de la Junta de Extremadura. Aquí podrán conocer algo más la historia de un medio de transporte que vino a cumplir la función de enlace entre el

sur y el norte para Extremadura, función que realizó en la Antigüedad la “Vía de la Plata”, que constituye un camino paralelo clave en la historia de Extremadura.

1. Durante la visita al centro de interpretación de “El ferrocarril en Extremadura” podrás observar unos paneles informativos de dónde podrás obtener la información que debes buscar para contestar a estas preguntas:
 - a) ¿Cuál fue el primer trayecto en un transporte de pasajeros en España? ¿Cuándo se realizó?
 - b) ¿Cuál fue la primera línea ferroviaria en España?
 - c) Cita cinco herramientas de trabajo para el montaje de las vías de ferrocarril.
 - d) ¿Cuándo llegó el primer tren a Badajoz? ¿ De dónde venía?

2. Ahora vas a entrar a visionar un audiovisual sobre la historia del ferrocarril en Extremadura. Debes de estar muy atento para poder responder a estas cuestiones:
 - a) Cuál fue la primera línea que pasaba por Béjar?
 - b) ¿Qué familias vivían en Hervás del tren?
 - c) El tren llamado “Ruta de la Plata” pasaba por Hervás. ¿De dónde partía? ¿Cuál era su estación de término?
 - d) Actualmente ya no existe una línea de tren que pase por Hervás. ¿Crees que sería importante recuperar esa línea de tren? ¿Qué aportaría el tren al desarrollo de Hervás?