

Intervención global de asesoramiento a Centros desde los resultados de la evaluación externa de centros del Instituto de Evaluación y Asesoramiento Educativo (IDEA)

EOEP General de Plasencia

Comunicante: Ramón Pedro Rubio Jiménez

1. ANÁLISIS DE LA EVALUACIÓN EXTERNA PARA EL ASESORAMIENTO GLOBAL AL CENTRO

La evaluación ha de ser una herramienta para comprender la realidad de cada centro y para identificar las áreas de mejora de forma objetiva con la finalidad de mejorarla. Esta evaluación externa y terminal hemos de transformarla en formativa. Para ello, es preciso contrastar estos resultados con los datos que poseemos de nuestra práctica diaria.

Precisamente de lo que se trata es de abrir un debate sobre el funcionamiento del centro y mejorar aquellos aspectos que lo necesiten.

Reflejar resultados de diversos aspectos, aunque faltan algunos como el rendimiento en Lengua extranjera, las Tecnologías de la Información, y los contenidos actitudinales de las áreas, además de que a nuestro juicio se podía haber recurrido a más fuentes de información (como orientador...) pues siempre será más fiable si incluye un amplio espectro de fuentes.

Se trata de analizar con los Equipos de Ciclo y en la Comisión de Coordinación Pedagógica los resultados de esta evaluación en dos centros de nuestro sector como ejemplo de Intervención global de asesoramiento a centros desde los resultados de su Evaluación Externa.

2. CONTENIDOS DE LA EVALUACIÓN EXTERNA

Rendimiento	Primer ciclo:	2º de primaria	Matemáticas y lengua.
	Segundo ciclo	4º de primaria	Matemáticas y lengua.
	Tercer ciclo	6º de primaria	Matemáticas. Lengua castellana y literatura. Ciencias sociales. Ciencias de la naturaleza.
Habilidades y actitudes			Habilidades metacognitivas. Estrategias de aprendizaje. Desarrollo social y emocional. Gusto por las áreas curriculares. Interés por las áreas curriculares. Actitudes del alumnado. Satisfacción de los alumnos.
Familias			Valoración de las familias.
Profesores			Procesos de centro. Procesos de aula.

3. CONTEXTOS SOCIO CULTURALES DE LOS CENTROS

Los datos tienen en cuenta el contexto socio - cultural, ya que se considera que la situación familiar tiene gran influencia en los niveles de los alumnos, por lo que se deben utilizar para una correcta interpretación.

Contexto	Puntuación
Alto:	superior a la correspondiente al percentil 75 (76,08 puntos).
Medio – Alto:	entre el percentil 50 (54,71 puntos) y el 75 (76,08 puntos).
Medio - Bajo:	entre el percentil 25 (34,48 puntos) y el 50 (54,71 puntos).
Bajo:	inferior a la correspondiente al percentil 25 (34,48 puntos).

Centro A: Nuestra puntuación de contexto sociocultural es 33,8 lo que nos sitúa en un contexto Bajo. Nos ha sorprendido. Pensábamos que estaríamos situados en un contexto Medio.

Centro B: La puntuación de contexto es 42,4 lo que nos sitúa en el contexto Medio –Bajo .A casi todos nos ha sorprendido esta puntuación. Se pensaba que estaríamos situados en un contexto Medio – Alto.

Las explicaciones que nos hemos dado es que, de los tres niveles evaluados, dos de ellos tienen dos grupos. Ello significa que los alumnos que entraron tenían las rentas más bajas, y este aspecto, aunque no siempre, creemos está bastante relacionado con los aspectos socioculturales.

4. MATEMÁTICAS DE 2 CURSO

Bloques de contenido

- Números y operaciones.
- Medida: Instrumentos y unidades.
- Formas geométricas y situación en el espacio.

Tipos de contenidos

- Conceptos.
- Destrezas.
- Resolución de problemas.

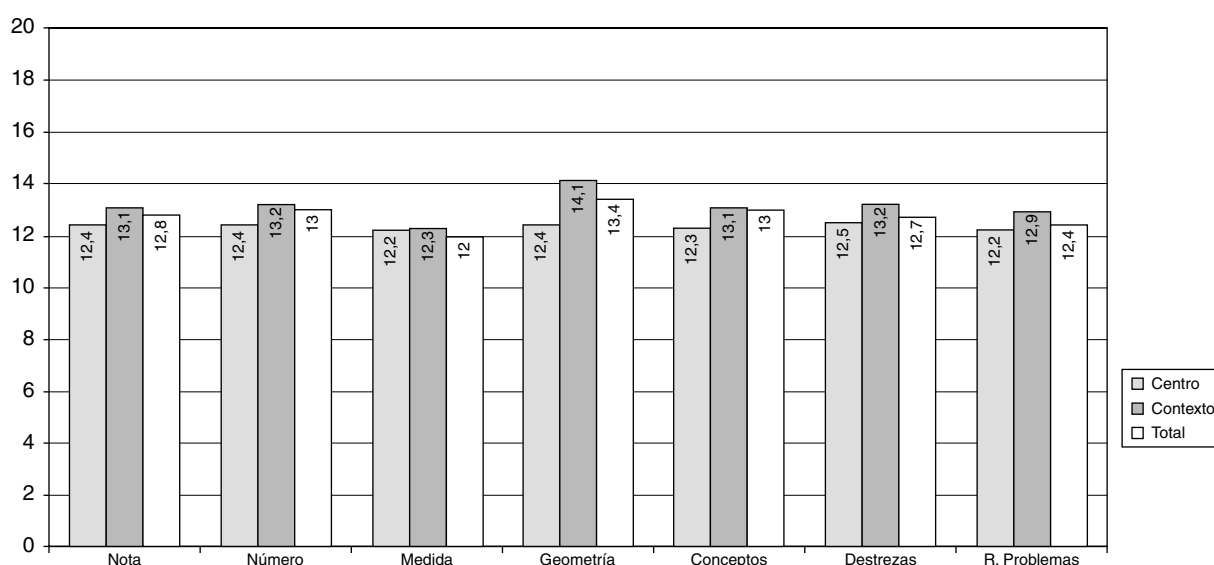
La estructura de la prueba se ha basado, además, en las siguientes consideraciones:

Grado de dificultad: El grado de dificultad de los ejercicios es bajo en un 25% de las cuestiones, medio en un 55% y alto en un 20%.

Distribución de los ejercicios: Un 60% de los ejercicios se refieren a contenidos de Números y Operaciones, un 20% a Instrumentos y Unidades de medida y un 20% a Formas geométricas y Situación en el espacio, según la importancia que a cada bloque se concede en el curriculum del ciclo.

Equilibrio en contenidos: Se han elaborado los ejercicios de manera que en la resolución de los mismos intervengan de forma equilibrada el manejo de conceptos y de procedimientos.

Teniendo en cuenta estas consideraciones, las cuestiones planteadas hacen posible la valoración de la competencia curricular de cada alumno al terminar el ciclo.



Media del total de centros: 12,7

Media del total de centros del contexto 3: 12,9

Hemos de aclarar que los resultados están en una escala de 20 puntos, por lo que el “aprobado”, por así decirlo, estaría en 10 puntos. Conviene repetir que los resultados reflejan las puntuaciones medias. La media es una medida que representa tendencias y que para ser estadísticamente significativas las distintas puntuaciones tendría que haber al menos una desviación típica de diferencia, que más o menos en esta escala estaría entre 2 y 3.

En este ciclo nos encontramos ligeramente inferior, aunque no de forma significativa (puntuamos 12,4 frente a 13,1 de los centros de nuestro contexto y 12,8 del global de centros extremeños). Donde peor estamos es en Geometría.

5. LENGUA DE 2 CURSO

Las pruebas del área de Lengua, se han centrado en la comprensión lectora. Leer es un acto de razonamiento que supone la interpretación del mensaje escrito a partir de los conocimientos de quien lee y de la información que el texto proporciona. Esta prueba se centra en las habilidades que los niños y niñas necesitan para interpretar la lengua escrita. Por eso, en los textos que aquí se utilizan para la evaluación, hay que atender también a la información visual que proporcionan, a los elementos contextuales y textuales que ayudan a descifrar el escrito. La comprensión es mucho más que el reconocimiento de las palabras.

Para ello, centraremos la evaluación de la comprensión lectora en dos ámbitos:

1. **Conocimientos que permiten la comprensión;** nos referimos a dos aspectos:

- **Conocimientos relativos al contexto:** Tanto a lo que conocen sobre el contexto físico del escrito (dónde podemos encontrar este texto, su soporte...), como sobre el contexto social (intención, finalidad, emisor, receptor). Los conocimientos relativos al contexto físico tienen una gran importancia en primer ciclo porque no poseen todavía una automatización del código, y pierden algo de relevancia en el segundo ciclo.
- **Conocimientos relativos a la lengua y al texto:** En este ámbito incluiremos lo que saben de las letras (sobre el código alfabético a estas edades); lo que saben sobre las estructuras sintagmáticas (estructura frase...); sobre relaciones paradigmáticas (sustitución de palabras, palabras-frases absurdas); así como acerca de las clases de textos y de su estructura.

2. **Estrategias de comprensión;** estamos hablando del desarrollo de estrategias tan importantes para dotar de sentido a lo que leemos como: la anticipación, la deducción de significados y la inferencia y, por supuesto, la comprensión global de un texto.

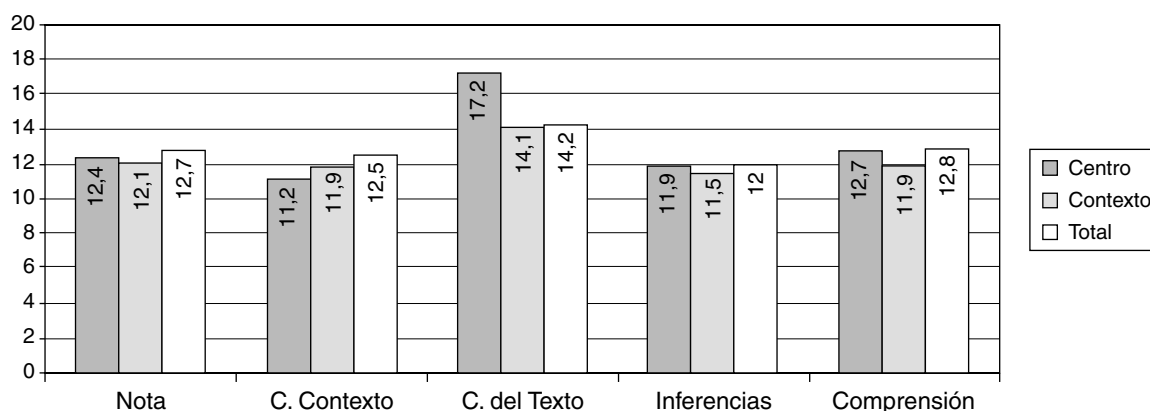
Evaluar estas capacidades, supone centrar las actividades de lectura en:

- Ofrecer a los alumnos textos variados y con diferentes intenciones y funciones.
- Ofrecer escritos que presenten una dificultad progresiva.

- Ofrecer textos que precisen habilidades específicas tanto para textos de las distintas tareas escolares o de las áreas de conocimiento, como para los específicamente literarios.

Es necesario, pues, verificar la adquisición de estos contenidos, valorar qué conocimientos de lengua han sido asimilados por cada alumno para conocer su situación al comenzar el ciclo siguiente.

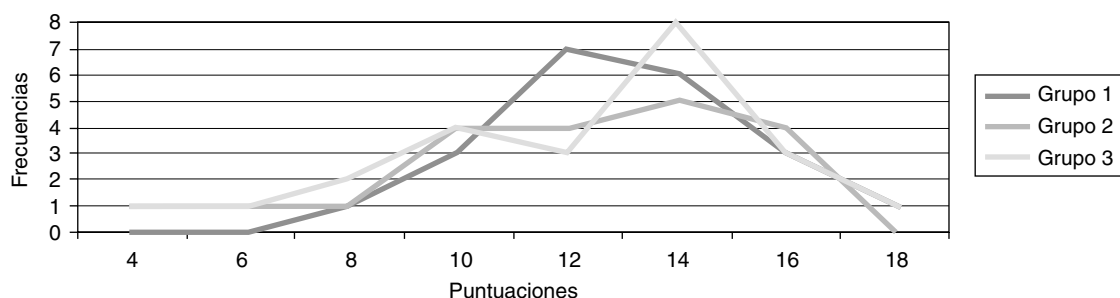
Teniendo en cuenta estas consideraciones, las cuestiones planteadas en la prueba hacen posible la valoración de la comprensión lectora de cada alumno al terminar los dos primeros ciclos, en los que el proceso lecto - escritor tiene una importancia capital para seguir con éxito los aprendizajes posteriores, no sólo en el área de Lengua, sino en el conjunto de las áreas.



Media del total de centros: 12,6

Nuestra nota está un poquito por encima del grupo de centros del mismo contexto (6,2 frente a 6,0) y en general con nota parecida al conjunto de centros regionales (6,3).

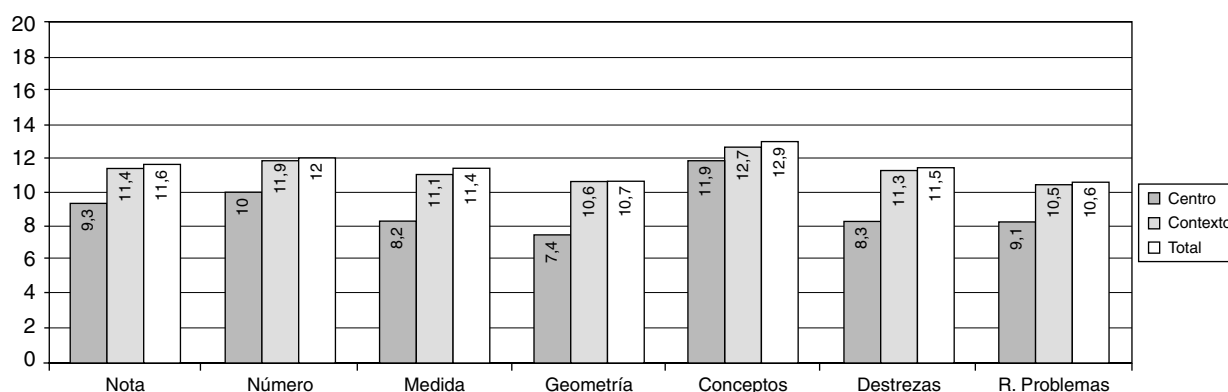
Superamos a los grupos de referencia (contexto y regional) en conocimiento del texto de manera notable (nuestra nota es 8,6, la del contexto 7 y la regional 7,1). Estamos igualados a los dos grupos de referencia en comprensión e inferencias de una lectura (estos dos aspectos atienden más a la funcionalidad de la lectura, a la comprensión, a técnicas y procedimientos lectores, que a una lectura mecánica).



	Grupo 1	Grupo 2	Grupo 3
Desviación típica	2,49	3,28	3,23
Media	12,7	11,9	12,1
Número	21	20	23

En los tres grupos las notas se distribuyen casi normalmente. En Lengua es mejor el primer grupo que los otros dos. Igual que en Matemáticas. Puede ser un elemento a tener en cuenta para la interpretación ¿Cómo se asignan los alumnos a cada grupo? El que mejor puntuación obtiene y más normalmente se distribuye es el grupo 1 y el más perjudicado en la distribución el 2.

6. MATEMÁTICAS DE 4 CURSO

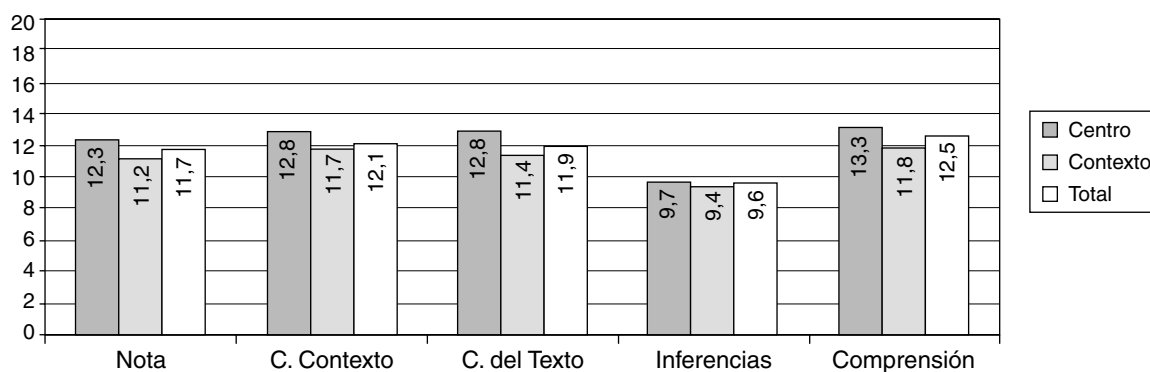


Media de total de centros: 11,8

Media del total de centros del contexto 3: 11,4

Hay una apreciable diferencia por debajo en cada uno de los elementos. Nuestra nota ha sido de 9,3 frente a los 11,4 y 11,6 de los otros contextos de referencia. Debemos señalar que estas diferencias significativas y apreciables se dan sobre todo en Medida, Destrezas, Geometría y Resolución de problemas. Aprobamos pero solo con 10 puntos sobre 20 en Conceptos y Números.

7. LENGUA DE 4 CURSO



Media del total de centros: 11,8

En la nota global y en cada uno de los elementos del área nuestros alumnos de cuarto están ligeramente por encima de los grupos del mismo contexto y que la media de todos los grupos. Nuestros alumnos 6,2 frente a 5,6 del contexto y 5,8 del total de centros.

Nuestra mayor ventaja, aunque no significativa pero si apreciable, sería en conocimiento del texto y comprensión del mismo.

En todos los aspectos de estas áreas estamos apreciablemente por encima de los centros de nuestro contexto, este hecho es destacable y que los centros perteneciente a este contexto bajo se esperaran más bajas puntuaciones que en los centros pertenecientes a contextos socio culturalmente más alto. Las diferencias contextuales son más claras en el área del lenguaje. Obsérvese que nuestras puntuaciones también son mejores que las que corresponden al total de centros evaluados.

8. MATEMÁTICAS DE 6 CURSO

La estructura de la prueba es el resultado de conjugar dos elementos de análisis. Por una parte se recorren los diferentes bloques del currículo de matemáticas.

Se asigna

40%: A cuestiones relacionadas con el manejo de los números y sus operaciones.

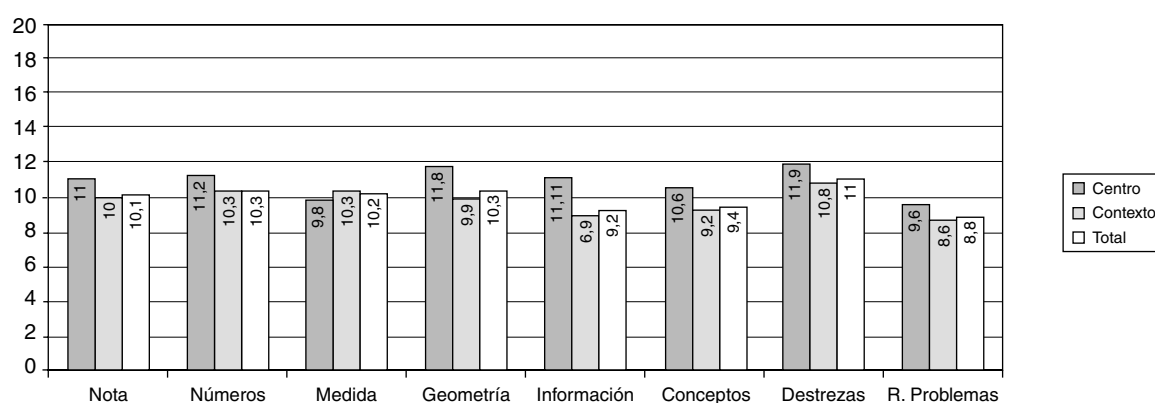
25%: A la medida (sistema métrico, conceptos relacionados con la medida y cálculo de medidas).

25%: Al manejo de objetos y relaciones geométricas.

10%: A la organización y lectura de información en forma de tablas y gráficas y a las primeras ideas sobre probabilidad .

Los resultados para cada alumno recogen las respuestas dadas a los bloques:

- **Números:** manejo de los números y sus operaciones.
- **Medida:** sistema métrico, conceptos relacionados con la medida y cálculo de medidas.
- **Geometría:** manejo de objetos relaciones geométricas.
- **Tratamiento información:** tablas y gráficas, estadística y azar.
- **Conceptos:** manejo y aplicación de conceptos.
- **Destrezas:** de medida, estimación o cálculo.
- **Resolución de problemas.**



Media del total de centros: 10,9.

Media del total de centros del contexto 3: 10

Puntuamos por encima del contexto y del total de centros en la nota global (11 sobre 10 y 10,1), aunque no de forma significativa, excepto en Medida (9,8 frente a 10,3 y 10,2 de los contextos de referencia). El aspecto, curiosamente, con más diferencia por arriba, se puede considerar significativa es, en Geometría.

Se nota que las Matemáticas van costando más trabajo. Las puntuaciones generales bajan en todos los del contextos, aunque no sucede eso en nuestro centro. Se nota un bache en el rendimiento en Matemáticas en el Segundo Ciclo respecto al Primero y un aumento considerable en el tercero, respecto al anterior.

En cuanto a la Geometría se baraja la posibilidad de que los resultados en Primer Ciclo estuvieran condicionados por la forma de abordar esta área en el currículo, de forma globalizada, (en cada tema se toca algún concepto pero de forma poco conexa con el resto de los mismos, la globalización en esta área muchas veces resulta artificiosa) y de que en el segundo ciclo, por las fechas de realización de la prueba no se había tocado aún.

De estos resultados, estimamos que habrá que mejorar el área de Matemáticas en cuanto a su funcionalidad, es decir trabajar habilidades, resolución de problemas, destrezas. En definitiva los aspectos que sirven para la vida, pues las destrezas sirven para diversas situaciones de

aprendizaje, sirven, una vez aprendidas, para muchas situaciones, se generalizan mejor y además se olvidan con menos facilidad que los conceptos.

9. LENGUA CASTELLANA Y LITERATURA DE 6 CURSO

La evaluación aporta una valoración de los resultados en los siguientes:

Nota global: Incluye todos los ítems del cuestionario.

Comprensión:

Comprensión global: Identificación de intención comunicativa e idea principal.

Conciencia del tipo de texto: Reconocimiento del contexto, función comunicativa, estructura, género textual.

Inferencias: Comprensión de elementos implícitos, utilización de conocimientos previos, comprensión de expresiones clave, sentidos figurados.

Conocimientos sobre la lengua y su uso:

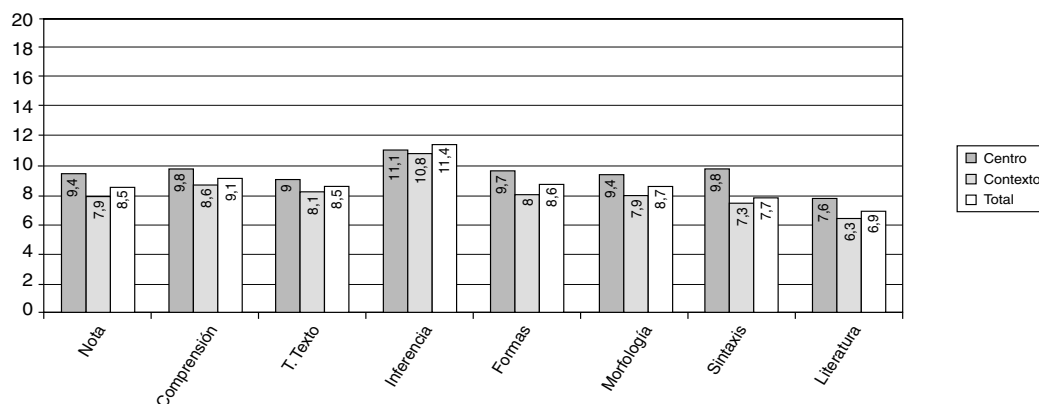
Formas que estructuran los textos: partes, expresiones y conectores que las relacionan.

Conocimientos de morfología y léxico: Reconocimiento de formas y significado de las palabras.

Conocimientos de sintaxis y semántica de la oración: Reconocimiento de las relaciones sintáctico - semánticas entre enunciados.

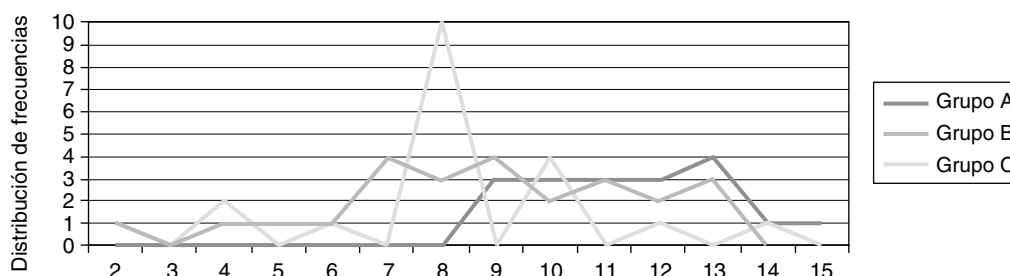
Expresión literaria: Identificación de géneros, recursos expresivos y versificación.

1. Los indicadores se agrupan en torno a comprensión y conocimiento de las formas porque, dentro de cada uno de estos campos, algunas cuestiones son difíciles de encajar en un epígrafe concreto.
2. En los conocimientos sobre las formas gramaticales se formulan por separado los relativos a la sintaxis y semántica del texto y los referidos a la morfología y al léxico de la oración porque esa separación parece obedecer a la práctica más extendida.



Media del total de centros: 8,9

En Lengua tenemos una nota de 4,7, frente a 3,8 del contexto y 4,2 de todos los centros (en escala de 10), o sea suspendemos todos, pero nosotros superamos a los otros grupos de referencia en prácticamente todos los elementos de la evaluación, destacamos en los elementos más prácticos y funcionales.



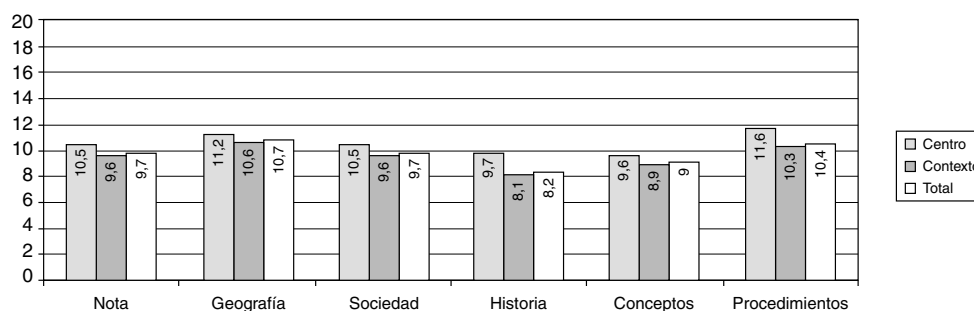
Es el grupo 1 el que eleva las puntuaciones en lengua castellana y una media significativamente más alta que los otros dos grupos, con una buena distribución.

10. CIENCIAS SOCIALES DE 6 CURSO

Se ha preparado para determinar el nivel final de los alumnos, referida al currículo oficial para primaria. Las cuestiones planteadas se agrupan del modo siguiente:

- **Geografía:** este bloque supone el 44% de la prueba, y corresponde a las cuestiones relativas al paisaje, la población y las actividades humanas (dos bloques de contenido del currículo).
- **Sociedad,** comunicación y transporte: el 24% de las cuestiones se refieren a la organización social y a los medios de comunicación y transporte (otros dos bloques de contenidos).
- **Historia:** el 32% restante se dedica a cuestiones sobre cambio y paisajes históricos.

La calificación se ha desglosado por los bloques, a fin de facilitar su análisis, aunque también se han distinguido las calificaciones de los contenidos relativos a hechos y conceptos y procedimientos.



Media del total de centros: 10,4

Media del total de centros del contexto 3: 9,5

En general nos situamos apreciablemente por encima de las medias de referencia. En esta área obtenemos un 10,5 frente a 9,5 y 9,6 que sacan los centros de nuestro contexto y el total de centros.

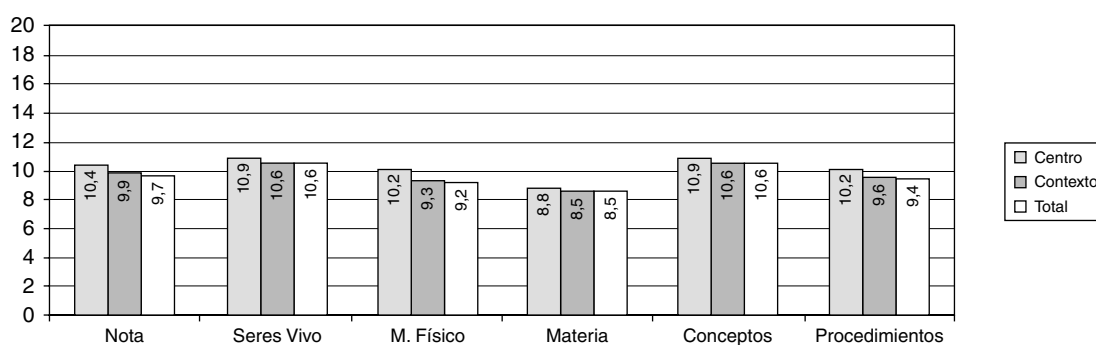
Señalar además que en Procedimientos nuestra diferencia es de 1,8 puntos (11,6 frente a 10,3 y 10,4), lo que viene a ratificar lo anterior. Las diferencias más claras y significativas son en Historia, aunque creemos es porque este aspecto en la prueba representa el 33% que no se corresponde con el porcentaje que representa en el currículo.

11. CIENCIAS DE LA NATURALEZA DE 6 CURSO

Las cuestiones de la prueba se distribuyen en los siguientes bloques:

- **Seres vivos:** 34% a cuestiones relacionadas con seres vivos, las personas y la salud.
- **Medio físico:** este bloque ocupa otro 34% de la prueba.
- **Materia y energía:** supone el 32% restante de las cuestiones de la prueba.

Dentro de cada uno de estos bloques hay ítems que hacen referencia a conceptos y otros que lo hacen a procedimientos. Los ítems conceptuales tratan de evaluar el conocimiento de conceptos y leyes científicas y su aplicación funcional. Los procedimientos son la interpretación de gráficas y tablas, la comprensión de textos, el control de variables en experiencias, la utilización de algunas técnicas de medida, la búsqueda de criterios de clasificación, etc. Por tanto, se tienen en cuenta los conceptos y procedimientos adquiridos, independientemente de la disciplina a la que pertenezcan.



Media del total de centros: 10,4

Media del total de centros del contexto 3: 9,8

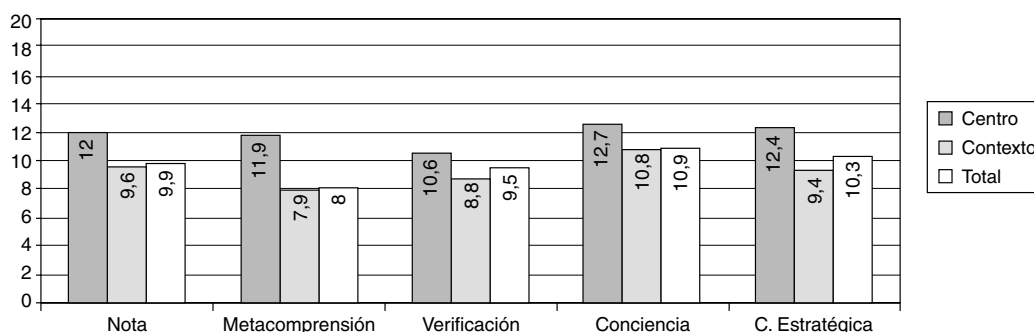
En esta área ocurre igual que en la anterior, aprobamos 10,4 y los grupos de referencia (9,9) y el total de centros (9,7) no. Puntúan por encima de las medias de los otros contextos en todos los aspectos que se evalúan (seres vivos, medio físico, materia, conceptos y procedimientos). Las diferencias mayores son en procedimientos.

Hay que estar contentos con estos resultados, sobre todo porque los grupos de referencia no llegan al 10, y por lo importante que son los procedimientos en el aprendizaje escolar, pues son los contenidos que más perduran y que ayudan mejor a aprender otros aprendizajes.

Al formar parte las Ciencias Sociales y de la Naturaleza del mismo área en Primaria y obtener tan buenos resultados se podría pensar que los textos que se utilizan en este área están bien elegidos y dan más importancia a los procedimientos.

12. HABILIDADES METACOGNITIVAS

- **Conciencia del propio conocimiento:** Se intenta averiguar hasta qué punto el estudiante es consciente o no de lo que sabe. Para ello le pedimos que nos diga, después de contestar a cada una de las preguntas incluidas en los tres bloques restantes, en qué medida está seguro de haber acertado en su respuesta. Así podemos tener su autoevaluación de los resultados que obtendrá.
- **Meta comprensión:** Se presentan cinco textos en los que el estudiante debe encontrar alguna información contradictoria o falsa. Se trata de saber si los alumnos reflexionan sobre la información que se les proporciona y, por tanto, detectan las contradicciones o incoherencias.
- **Verificación de resultados:** En sus procesos de aprendizaje los estudiantes no sólo deben tomar conciencia de la coherencia de la información presentada sino también de si las soluciones que ellos ofrecen tienen sentido en relación con los problemas planteados. Es decir, los estudiantes deberían comprobar si, una vez alcanzado cierto resultado, éste guarda relación con el enunciado del problema. Hasta qué punto llevan a cabo esta verificación de los resultados es lo que se analiza mediante la presentación de cinco sencillos problemas.
- **Conciencia de las estrategias utilizadas:** Interesa conocer si los estudiantes tienen conciencia de cómo han llegado a determinada solución, es decir, si saben qué estrategia o cálculo han empleado para llegar al resultado. Les pedimos que elijan entre cinco estrategias que han podido utilizar en la solución que han dado a problemas presentados con anterioridad.



Media del total de centros: 10,6

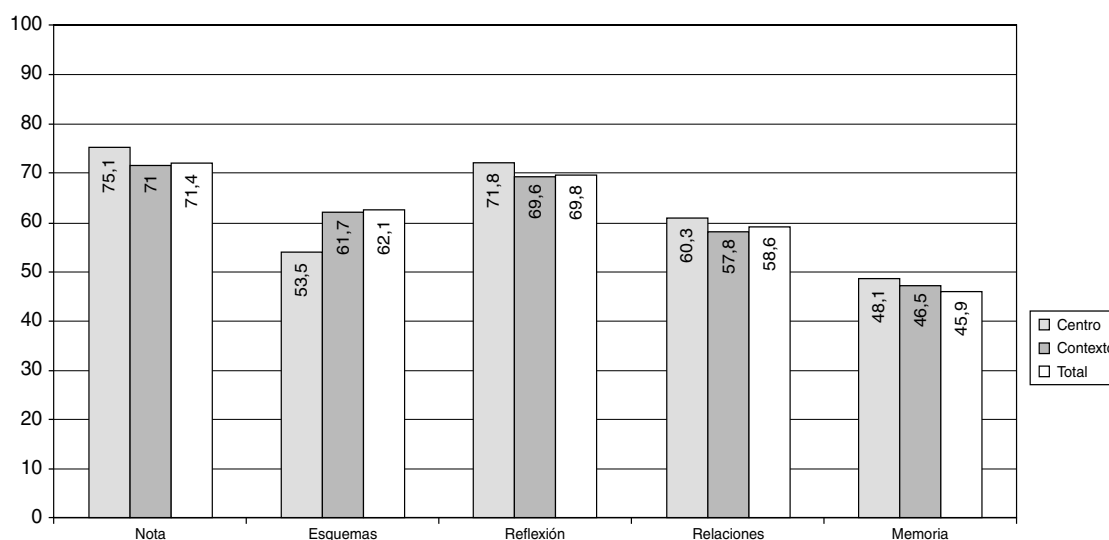
Nos situamos por encima, aprobando (6), a los grupos de referencias contextual y total (4,9).

Son apreciables nuestras diferencias en metacompreensión (reflexión sobre la información que se les proporciona), verificación de resultados (comprobación de si los resultados guardan relación con el enunciado del problema) y conciencia del propio conocimiento y de las estrategias utilizadas, todas ellas habilidades y estrategias muy ponderadas para los aprendizajes escolares. O sea, en este aspecto también podemos estar contentos.

13. ESTRATEGIAS DE APRENDIZAJE

En el cuestionario sobre estrategias de aprendizaje se han obtenido cinco factores:

- **Dominio estratégico:** se refiere a la capacidad de los alumnos de tratar la información obteniendo las ideas principales y discriminando lo fundamental de lo accesorio. Este factor incluye así mismo las estrategias relacionadas con la planificación de la tarea que vaya a llevarse a cabo.
- **Esquemas:** se refiere al uso de técnicas de elaboración y organización de la información, tales como resúmenes, esquemas o guiones.
- **Reflexión sobre el trabajo:** esta capacidad, de carácter meta-cognitivo, se refiere a la capacidad del alumno de reflexionar sobre su propia actuación para comprobar su grado de corrección y las razones que podrán explicarlo.
- **Establecimiento de relaciones:** se refiere a la capacidad del alumno de establecer conexiones entre lo que ya sabe y los nuevos contenidos o entre diferentes áreas de estudio.
- **Aprendizaje memorístico:** es una forma de abordar el estudio que se caracteriza por la consideración aislada de los materiales de estudio, la memorización y la pasividad.



Cambiamos a una escala de 100. Hay que tenerlo en cuenta pues, las diferencias, para ser significativas, estarían alrededor de 15 puntos.

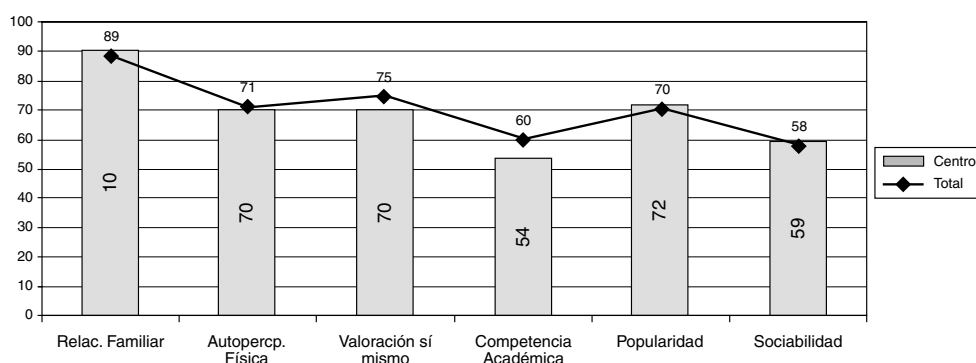
Estamos, en general, ligeramente por encima de las medias de los contextos de referencia. Concretamente estamos ligeramente por encima en Reflexión sobre el propio trabajo, Establecimiento de relaciones y Memoria, pero nos situamos apreciablemente por debajo en Esquemas (uso de técnicas propias de elaboración y organización de la información como resúmenes, esquemas o guiones).

Estamos bien en todos los aspectos pero, donde puntuamos más bajo es en la realización de esquemas, resúmenes, guiones, que son procedimientos que habrá que enseñar y ejercitar en nuestras aulas y que afectan a todas las áreas del curriculum.

14. DESARROLLO SOCIAL Y EMOCIONAL

Se han considerado 6 dimensiones, una global (Valoración de sí mismo) y 5 específicas.

- **Valoración de sí mismo:** Recoge las percepciones que tienen los sujetos sobre si mismos en general: si se gusta como es, si tiene cosas buenas, si tiene buenas ideas.
- **Auto percepción física:** Se refiere a la percepción que tiene el sujeto de su aspecto físico y de su condición física. Esta dimensión incluye dos aspectos complementarios. Uno referido a la práctica deportiva y otro relativo al aspecto físico.
- **Relaciones familiares:** Es la percepción que tiene el sujeto de su implicación, participación e integración en el medio familiar. El significado de esta dimensión se concreta en aspectos tales como la confianza y el afecto de los padres y el sentimiento de felicidad y apoyo.
- **Sociabilidad:** Se refiere a las relaciones sociales del alumno: si se siente integrado en el grupo y si se encuentra dispuesto a establecer nuevas relaciones.
- **Popularidad:** Percepción que el alumno tiene de su facilidad para hacer amigos y de su popularidad.
- **Competencia académica:** Se refiere a la percepción que el alumno tiene de su capacidad para el estudio y de su progreso académico.



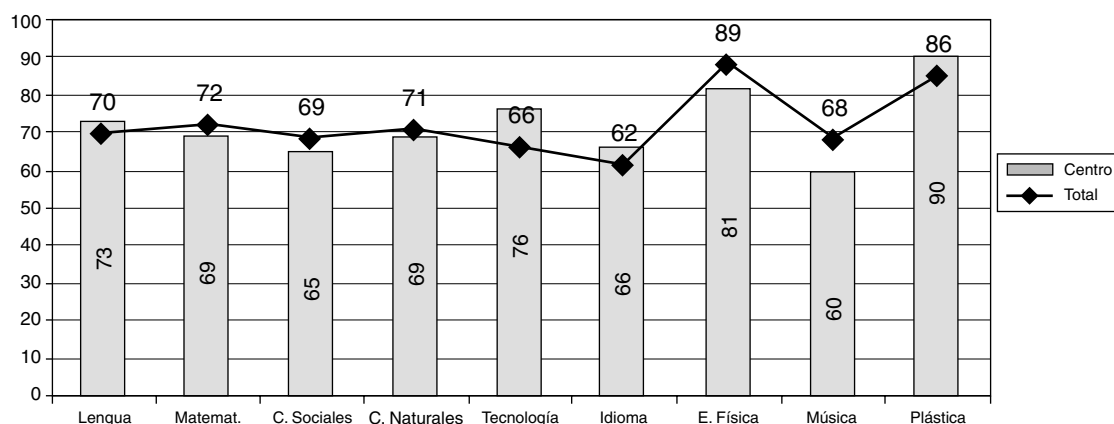
Estas valoraciones merecen un análisis más reflexivo. Pero en general en todas se tiene una similar puntuación con las medias del total de alumnos evaluados, sin diferencias apreciables, ni mucho menos significativas. En Valoración Global de sí mismo (recoge las percepciones que tiene los sujetos de sí mismo en términos generales) y en Sociabilidad (relaciones sociales del alumno, integración en el grupo).

En Relaciones familiares (percepción que tiene el sujeto de su implicación, participación e integración en el medio familiar).

En Auto percepción física (Percepción del aspecto físico y de sus capacidades físicas), en Competencia académica (percepción del sujeto de su capacidad para el estudio y de su progreso académico) y en Popularidad (percepción que tiene el alumno de su facilidad para hacer amigos y de su popularidad).

15. GUSTO DE LOS ALUMNOS POR LAS ÁREAS CURRICULARES

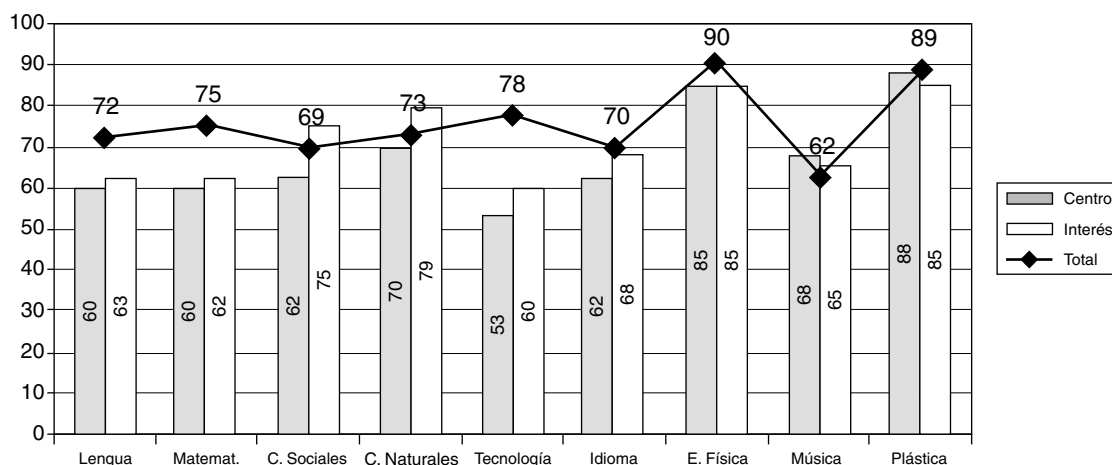
A nuestros alumnos les gustan más que a la media contextual las siguientes materias: Lengua, Idioma, Educación Física, Plástica y sobre todo Tecnología. Les gustan menos las Matemáticas, las Ciencias Sociales, las Ciencias Naturales y bastante menos la Música.



16. INTERÉS DE LOS ALUMNOS POR LAS ÁREAS CURRICULARES

Los alumnos de nuestro centro manifiestan un interés ligeramente mayor que la media del total de alumnos en Sociales, Naturaleza, Idiomas, y Plástica. Muestran un interés menor en Lengua, Matemáticas, Tecnología y Música.

Es un buen ejercicio de interpretación establecer relaciones entre interés y gusto de los alumnos de 6º por las diferentes áreas curriculares. Nuestros alumnos siempre manifiestan menor gusto que interés, salvo la excepción de la música, donde están equiparados.



17. ACTITUDES DEL ALUMNADO

La prueba aplicada con objeto de medir las actitudes y opiniones del alumnado ante ciertos temas ha consistido en una encuesta de 49 ítems. Los ejes transversales que se incluyen en el análisis son por un lado los referidos a las actitudes de los alumnos en tolerancia, igualdad entre los sexos, respeto al medio ambiente, valoración de las drogas, consumo de drogas y hábitos saludables. Y por otro lado los que se refieren a lo que los alumnos perciben que se les enseña en el colegio/instituto: educación para la tolerancia, educación para la igualdad, educación ambiental, educación para la salud y educación sexual.

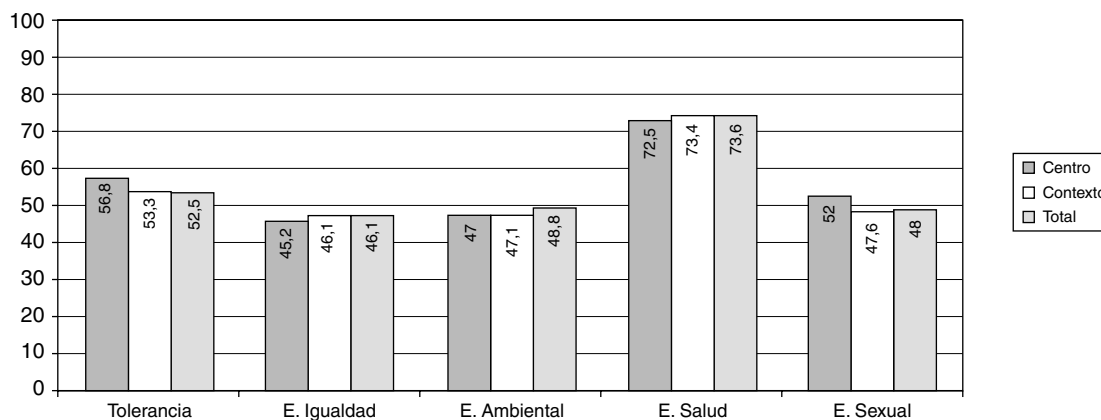
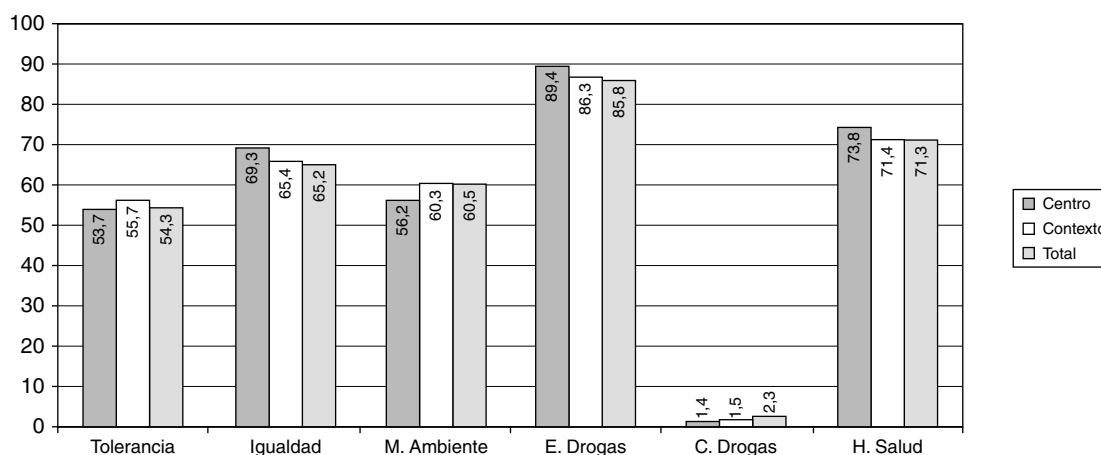
- 1. Tolerancia:** Mide las actitudes de los alumnos en los temas relacionados con racismo, xenofobia, rechazo a los otros por razones económicas, de discapacidad o enfermedad.
- 2. Igualdad entre los sexos:** Se refiere a las actitudes de los alumnos ante la igualdad de oportunidades entre los sexos
- 3. Respeto al medio ambiente:** Hace referencia a las actitudes hacia el reciclaje de materiales y el respeto de la naturaleza.
- 4. Valoración de drogas:** Mide la opinión de los alumnos sobre las consecuencias de consumir tabaco, alcohol y drogas de las de llamadas duras. Una puntuación alta en este factor indica una valoración negativa de las drogas.
- 5. Consumo drogas:** Refleja la frecuencia media con la que los alumnos dicen consumir tabaco, alcohol y algún otro tipo de drogas, siendo las puntuaciones bajas las que reflejan un bajo consumo de estas sustancias.
- 6. Hábitos saludables:** Se refieren a las costumbres dietéticas, cuidado de la salud y precauciones en el manejo de sustancias peligrosas.
- 7. Educación en tolerancia:** Expresa la percepción que los alumnos tienen sobre si en el colegio se realizan acciones y se estudian los temas relacionados con el respeto a los demás, la violencia, y la desigualdad.

8. Educación en igualdad: Opinión de los alumnos sobre si en el colegio/instituto se trata por igual a hombres y mujeres, y se fomenta la igualdad de oportunidades.

9. Educación ambiental: Opinión de los alumnos sobre si en el colegio/instituto existen habitualmente actitudes favorables al cuidado del medio ambiente como el reciclaje, la limpieza,...

10. Educación para la salud: Mide si los alumnos creen que en el colegio/instituto se les informa suficientemente sobre el cuidado de la salud, la peligrosidad del consumo de drogas,...

11. Educación sexual: Los alumnos valoran si en el colegio/instituto les explican temas relacionados con la sexualidad y los métodos anticonceptivos.



En general nuestros alumnos tienen asumidos los valores en la misma medida que el resto del alumnado del contexto de referencia. Así, estamos prácticamente en situación similar en Tolerancia, Consumo de drogas, Educación para la igualdad y en Educación Ambiental; y ligeramente por debajo en Respeto al medio ambiente.

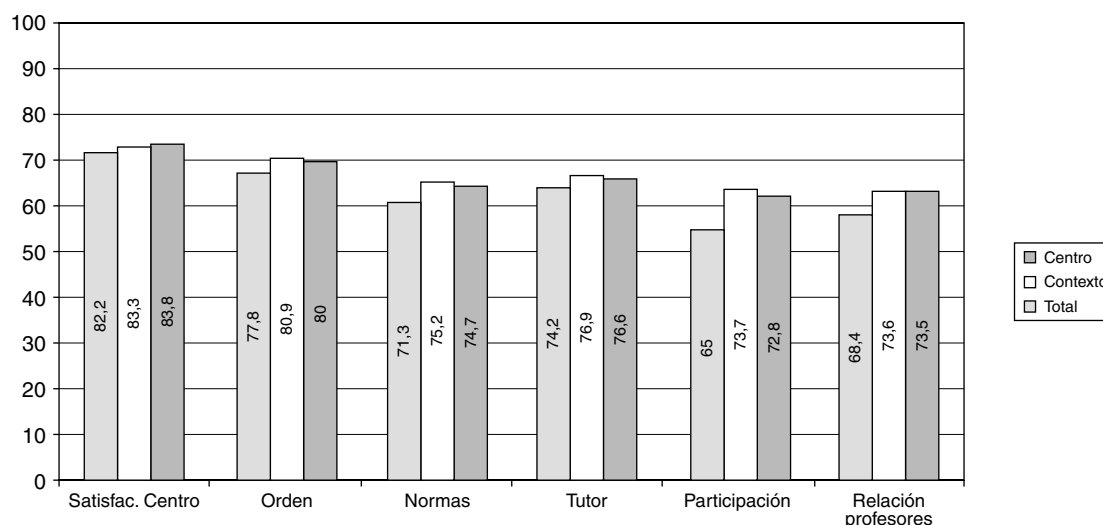
Nos situamos ligeramente por encima en las actitudes ante la Igualdad entre los sexos, Valoración negativa de las drogas, Hábitos de salud, Educación en tolerancia, y en Educación sexual.

Es preciso trabajar más el respeto al Medio Ambiente y reconocer, que, en general, tenemos un poco olvidado, al habernos dedicado preferentemente en los tres últimos cursos como transversales a Educación para la salud, Educación Vial ...

18. SATISFACCIÓN DE LOS ALUMNOS

El análisis ha permitido establecer once dimensiones. La puntuación del centro se presenta en relación con la puntuación media de los centros del mismo contexto sociocultural y de la totalidad de los centros.

1. Satisfacción con el centro
2. Orden en el centro
3. Valoración de las normas
4. Tutor
5. Participación
6. Relación con los profesores
7. Forma de enseñar de los profesores
8. Preparación
9. Calificaciones
10. Actividades extraescolares
11. Compañeros

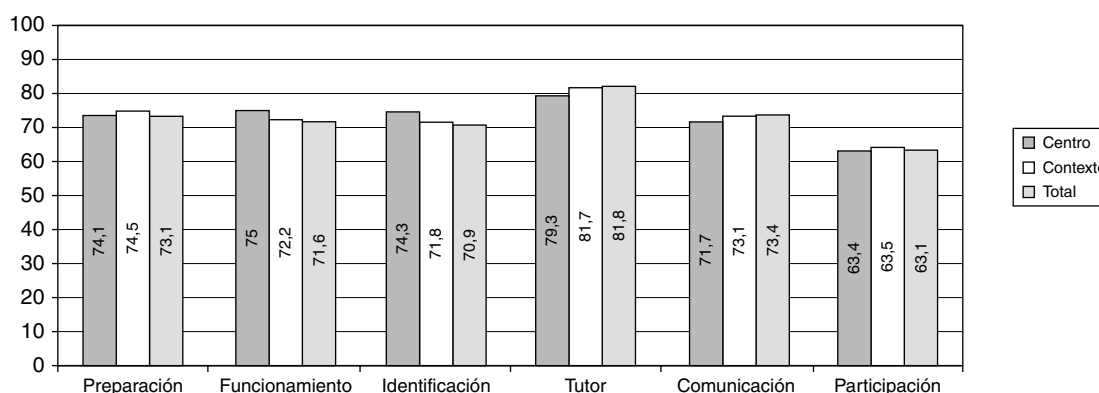


Insignificantes diferencias (no llegan en la mayoría de los aspectos a medio punto (0,5) en una escala de diez), pero siempre por debajo, en la valoración que nuestros alumnos hacen respecto a las medias de los contextos de referencia. Estas diferencias, afinando mucho, pueden ser estimadas en la valoración a la baja que hacen de la participación, forma de enseñar, preparación y actividades.

19. VALORACIÓN DE LAS FAMILIAS

El análisis de las respuestas ha permitido establecer once dimensiones.

1. Preparación de los alumnos y valoración de la enseñanza
2. Funcionamiento del centro
3. Identificación con el centro
4. Atención que reciben de los tutores
5. Comunicación e información
6. Participación
7. Clima de estudio y convivencia
8. Valoración de las normas
9. Actividades extraescolares
10. Calificaciones
11. Valoración global del centro



No hay diferencias notables en la valoración que las familias hacen del centro respecto a las de referencia. Valoran ligeramente por encima el funcionamiento del centro, su identificación con el mismo, el clima, las normas, las actividades y la valoración global que poseen respecto al centro. Valoran ligeramente por debajo la preparación, el tutor, la comunicación y participación y las calificaciones.

Parece que a nivel global de centro, las familias tienen buena percepción del mismo, aunque serían más exigentes en la relación con el tutor. Habrá que aumentar los contactos con las familias e informarles más del sistema de evaluación, calificaciones, de la marcha de las clases, de los progresos y dificultades de sus hijos... Esta propuesta de mejora ya se apuntaba en el Plan Eva.

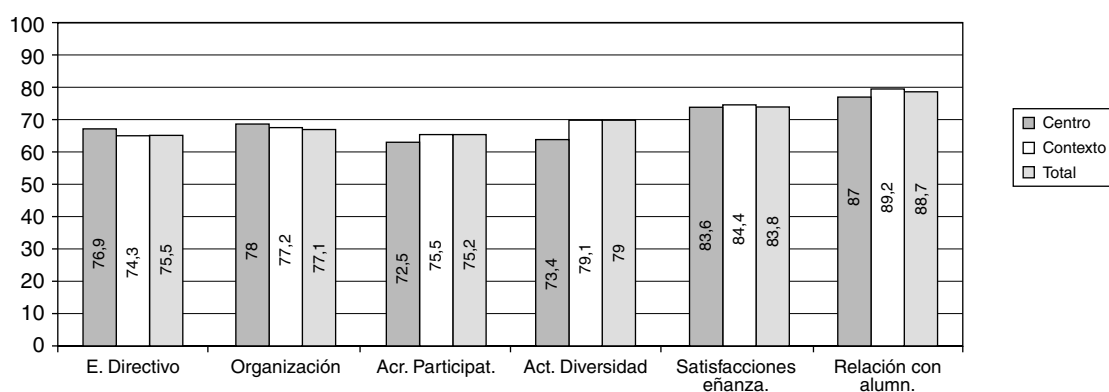
20. PROCESOS DE CENTRO: VALORACIÓN DEL PROFESORADO

La evaluación de los procesos de centro se ha realizado a partir del cuestionario que recoge exclusivamente las opiniones de los profesores de cada centro.

- 1. Equipo directivo:** Se refiere a la opinión que tienen los profesores sobre el trabajo del equipo directivo. Las preguntas se refieren al papel del equipo directivo, a su eficacia para mejorar el funcionamiento del centro y a su capacidad para tener en cuenta las opiniones de los profesores.
- 2. Organización:** Se refiere a la valoración que realizan los profesores sobre la organización que existe en el centro, la coordinación de las actividades y el cumplimiento de las normas de convivencia.
- 3. Actitud ante la participación:** Una puntuación alta indica que los profesores están interesados en una mayor participación y colaboración, al margen de la opinión que tengan sobre el nivel de participación que exista. Las preguntas se refieren a la valoración de la participación de padres y de alumnos, y al interés por trabajar de forma más coordinada con los compañeros.
- 4. Actitud ante la diversidad:** Refleja la valoración ante la diversidad del alumnado en el centro.
- 5. Satisfacción con la enseñanza:** Hace referencia a la satisfacción que tienen los profesores sobre su forma de enseñar y de evaluar.
- 6. Relaciones con los alumnos:** Las preguntas que se incluyen en este factor son las referidas a la satisfacción de los profesores con las clases y con los alumnos. Una puntuación alta indica buena relación con los alumnos.
- 7. Expectativas hacia los alumnos:** Refleja las expectativas que los profesores tienen hacia los alumnos. Una alta puntuación significa expectativas mayores. Las preguntas que constituyen este factor se refieren a si los alumnos del centro salen bien preparados, al clima de estudio y a la satisfacción de los profesores con los resultados que obtienen los alumnos.
- 8. Expectativas hacia el centro:** Refleja la opinión de los profesores sobre el clima de estudio del centro y la valoración que tienen de él.
- 9. Departamentos:** Se refiere a la valoración del trabajo en el departamento. Una puntuación más alta indica una mayor satisfacción en estas actividades. Las preguntas que se incluyen en este factor se refieren a la valoración del trabajo con los compañeros en el seminario o departamento y a la actitud de su director.
- 10. Relaciones entre los profesores:** Una puntuación alta indica una mayor satisfacción con las relaciones entre los compañeros y con el ambiente de colaboración que existe en el centro. Las preguntas son la valoración del clima de apoyo que hay en el centro, la preocupación que se percibe por la formación y el buen trabajo de los profesores, y la satisfacción con la coordinación entre las actividades.

11. Conocimiento del funcionamiento del centro: Una puntuación alta indica un mejor conocimiento e información de lo que sucede en el centro. Las preguntas que constituyen este factor son las relativas al conocimiento que los profesores poseen sobre los objetivos y proyectos del centro, y a la información que reciben.

12. Grado de satisfacción: Grado de satisfacción con las condiciones de trabajo su centro. Se ha incluido la respuesta a una pregunta específica que no forma parte de los factores anteriores.



Valoración positiva de los profesores respecto al trabajo del equipo directivo, y a la organización del centro, ligeramente más alta que en el Contexto y en Extremadura. La actitud ante la participación y colaboración del profesorado, ante la de los padres y alumnos y ante la diversidad es ligeramente inferior. Los profesores están satisfechos con su forma de enseñar y evalúan al mismo nivel que los profesores de los otros centros.

El grado de satisfacción en las relaciones con los alumnos es ligeramente inferior al del contexto y en la comunidad, aunque tienen buenas expectativas ante los alumnos del centro, hacia el centro y sobre su clima de estudio.

La valoración que merece el trabajo con los compañeros del ciclo y su satisfacción con las actividades del ciclo, con las condiciones de trabajo y el nivel de conocimiento e información de lo que sucede en el centro son similares a la de las media.

Los profesores muestran “satisfacción con las relaciones entre los compañeros y con el ambiente de colaboración” más baja que en el contexto y en la comunidad.

Puntuamos un poco bajo en la colaboración de las familias, por lo que será conveniente aumentar los contactos con las mismas. También puntuamos bajo en las relaciones entre compañeros (probablemente debidas al número excesivo de profesores) por lo que habrá que idear actividades que hagan mejorar las mismas.

21. PROCESOS DE AULA

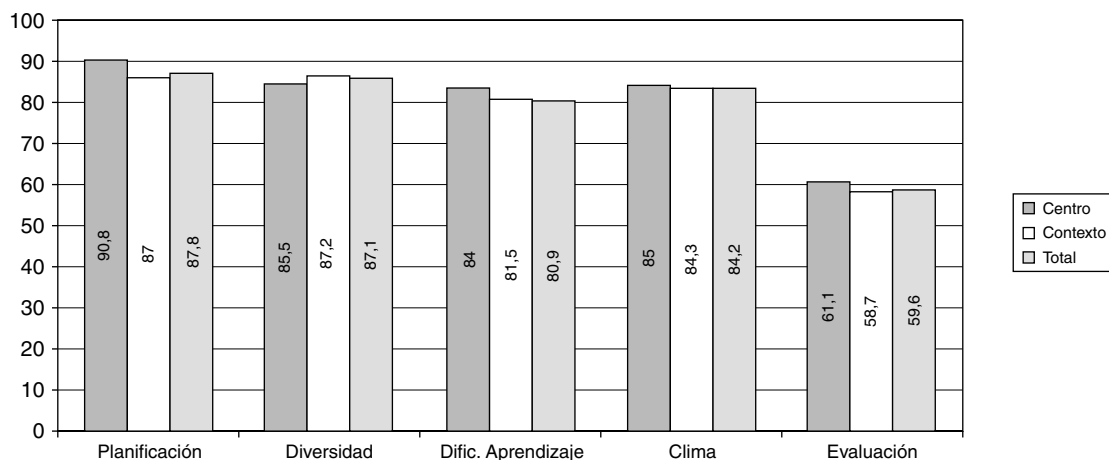
Se ha realizado a partir del cuestionario que han completado los profesores. En consecuencia, recoge las opiniones del profesorado de cada centro. La interpretación de los datos debe tener en cuenta el porcentaje de docentes que en cada centro entregaron la hoja de respuesta, que se indica en las tablas de resultados.

El análisis de las respuestas ha permitido establecer 6 factores generales. Esta puntuación se presenta en relación con la media de la totalidad de los centros.

- **Planificación de la práctica en el aula:** Valora la capacidad de los profesores para tomar las decisiones de lo que van a realizar con sus alumnos de forma reflexiva y evitar con ello una actuación errática. Los ítems de este factor se centran en la capacidad de reajustar durante el proceso de aprendizaje la intervención del docente. Una alta puntuación en este factor indica también que el profesor planifica de antemano y con detalle actividades diversificadas para conseguir motivar a los alumnos y asegurar los conocimientos básicos.
- **Medidas de atención a la Diversidad en el aula:** Se trata pues de medidas de ajuste a los diferentes ritmos y necesidades que existen en cualquier aula, con un claro carácter preventivo frente a posibles dificultades de aprendizaje. Una alta puntuación en este factor significa que el docente tiene una práctica que permite aprender mejor a todos los alumnos.
- **Medidas con los alumnos con dificultades de aprendizaje:** A diferencia del factor anterior en este se agrupan los ítems que valoran las actuaciones del docente específicamente con los alumnos que ya muestran dificultades para seguir los aprendizajes planificados. Una alta puntuación en este factor refleja una actitud positiva hacia este tipo de alumnado y una disposición a considerar el trabajo con ellos como parte de la responsabilidad de todo profesor y no únicamente de otro tipo de especialistas.
- **Evaluación en su función formadora:** Entendida como un proceso en el que el alumno debe llegar a saber si ha aprendido o no, y de qué ha dependido. Se valora por tanto si el docente lleva a cabo la evaluación de manera que favorezca la regulación del aprendizaje por parte de los propios alumnos, mediante su participación en la evaluación. Una puntuación alta pone de manifiesto que se favorece que los alumnos tengan alguna responsabilidad en la preparación de las pruebas de evaluación así como que evalúen su propio trabajo y el de sus compañeros.
- **Clima del aula:** Una alta puntuación en este factor refleja una buena relación del docente con sus alumnos y una clara capacidad para conseguir un clima de convivencia adecuado que permita el trabajo en el aula. Asimismo pone de manifiesto la capacidad de prevenir y resolver los problemas de disciplina de manera adecuada sin recurrir a la expulsión ni utilizar la calificación como sanción.

Los profesores de nuestro centro opinan prácticamente igual que el resto de los profesores. Estamos un pelín por encima, casi inapreciable, respecto a la planificación de la práctica en el

aula, las dificultades de aprendizaje y la evaluación. Nos situamos muy ligeramente por debajo en la atención a la diversidad.



22. PROPUESTAS DE MEJORA DERIVADAS DE LA EVALUACIÓN EXTERNA

EDUCACIÓN INFANTIL

Las tutoras de Educación Infantil no están de acuerdo en que a los niños se les separe en el paso de Educación Infantil a 1º de Primaria. Les parece pronto para separarles de su grupo de referencia. Vistos los resultados y a modo de conclusión, la C.C.P. propone que los grupos de 5 años que pasen a 1º de Educación Primaria sigan siendo heterogéneos y de esta forma anular el privilegio de coger un grupo con criterios subjetivos.

PRIMER CICLO DE PRIMARIA

En el área de lengua:

- **Lectura:** Hacer hincapié en leer con fluidez y entonación adecuadas, utilizando distintos tipos de textos adaptados a la edad, así como utilizar la lectura como medio para ampliar el vocabulario y fijar la ortografía correcta.
- **Escritura:** Expresarse por escrito con corrección, cuidando la estructura del texto, la caligrafía, el orden y la limpieza, a través de copias, dictados, descripciones...
- **Memoria:** Favorecer y desarrollar la memoria, a través de la recitación de poesías, retahílas, trabalenguas...

En el área de matemáticas:

- **Cálculo:** Desarrollar el cálculo a través de estrategias, la atención, el razonamiento, favoreciendo, así también, el cálculo mental.

- **Resolución de problemas:** Identificar y resolver problemas numéricos en el ámbito de la vida cotidiana, verbalizando la explicación de los mismos.

SEGUNDO CICLO DE PRIMARIA

Se propone: hacer hincapié en el cambio de libros de texto al ver que la evaluación ha afectado positivamente.

En cuanto a matemáticas:

- Verbalizar la explicación y razonamiento del problema.
- Realizar problemas en grupo.

En cuanto a lengua:

- Trabajar la composición escrita a través de composiciones, redacciones, etc.
- Intentar ampliar vocabulario, buscando todas las posibilidades.
- Hacer análisis crítico de textos, de actuaciones, personajes y proponer alternativas a las soluciones.

TERCER CICLO DE PRIMARIA

Técnicas de Estudio - Fases del Proceso de Estudio.

En el tercer ciclo se propone: Fomentar las técnicas de estudio y trabajar la memoria.

ORIENTADOR DEL EQUIPO

El orientador de centro hace las siguientes propuestas:

- Reformular los informes anuales individuales dándoles mayor coherencia. Coordinación.
- Mejorar la coordinación ínter ciclos en lo que se refiere a acción tutorial.
- Analizar el que se produzcan más repeticiones en el primer y segundo ciclos.
- Mejorar las relaciones con los padres, para que tengan una mejor valoración del centro. Tratar el tema de las reuniones trimestrales con padres y las acciones tutoriales.

23. PROPUESTAS DE MEJORA DERIVADAS DE LA EVALUACIÓN EXTERNA

Todos los ciclos no operan con el mismo rigor en el desarrollo de los objetivos y contenidos, ni en la aplicación de los criterios de evaluación y promoción. También se observa diferencias entre los grupos del mismo nivel. Teniendo en cuenta que los grupos de alumnos se configuran

con criterios de igualdad al iniciarse la etapa y que se reparten con equidad los acnee, lo que se pone de manifiesto es la necesidad de una mayor coordinación entre los tutores para programar las enseñanzas.

También se concluye que las dificultades en los aprendizajes han de ser abordadas en el primer y segundo ciclo, no dejarlas para el tercero, replanteándonos cómo deben ser los apoyos a los alumnos con refuerzo educativo y cómo debemos organizar la permanencia de un año más en el ciclo de forma que no sea una simple repetición.

Leer y escribir mejor, integrar las matemáticas en la vida cotidiana y mejorar la gestión del aula.

ÁREA/ÁMBITO: MATEMÁTICAS

- **Propuesta de mejora**

En la Programación de Aula: Introducir modificaciones metodológicas en el área de forma que las actividades sean más prácticas e intuitivas y permita observar, comprobar, medir, descubrir y representar insistiendo en la utilización de procedimientos y conceptos básicos relacionados con la vida diaria.

Reforzar el cálculo mental y la geometría.

En las Prioridades del Centro: Adquisición de materiales manipulativos que fomenten las destrezas y procedimientos descritos y contribuyan a la interiorización y generalización de los conceptos matemáticos.

- **Responsable**

Tutores del equipo de ciclo.

Equipo Directivo

- **Temporalización**

Al inicio del curso, después de la evaluación inicial.

A lo largo del curso en el desarrollo de la programación de aula.

A partir de las propuestas de adquisición al inicio del curso y a lo largo del mismo.

ÁREA/ÁMBITO: LENGUA CASTELLANA

- **Propuesta de mejora**

En la Programación de Aula: Reforzar la adquisición de destrezas de comprensión lectora y expresión escrita, fomentar el hábito lector, contacto con todo tipo de textos, utilizar distintos tipos de lecturas en soportes variados (papel, pantalla de ordenador...)

En la organización del centro: En los horarios priorizar los apoyos en esta área.

Organizar agrupamientos flexibles según competencias lectoras para el fomento de la lectura.

Fomentar la vinculación entre la biblioteca escolar y las de aula.

- **Responsable**

Tutores del equipo de ciclo y los profesores de apoyo.

Jefatura de Estudios.

Jefatura de estudios y tutor.

Equipo de biblioteca

- **Temporalización**

Al inicio del curso, después de la evaluación inicial.

A lo largo del curso en el desarrollo de la programación de aula o de los grupos de apoyo.

Al inicio del curso

A lo largo del curso.

ÁREA/ÁMBITO: ACCIÓN TUTORIAL Y GESTIÓN DEL AULA

- **Propuesta de mejora**

Desarrollar actividades de diverso tipo que favorezcan la socialización, el trabajo en equipo, la resolución dialogada de los conflictos, la aceptación de las reglas del grupo y refuercen la autoestima y el autoconcepto en los alumnos.

Potenciar las técnicas de trabajo intelectual y la mejora de la organización de la información a partir del segundo ciclo de primaria programando la secuencia de dichas técnicas.

Iniciarse en la localización, contraste y transformación de la información utilizando las Tecnologías de la Información y la Comunicación (por ej U.D. Interactivas, Webquest, Caza del Tesoro...).

Sistematizar la evaluación inicial de los alumnos registrando los resultados, así como la transferencia de información entre los tutores entrantes y salientes del mismo grupo-clase.

- **Responsable**

Todos los profesores del centro, especialmente los tutores.

Tutores.

Todos los maestros.

Tutores.

- **Temporalización**

A lo largo del curso.

A lo largo del curso.

Inicio del curso.

Final del curso

CONCRECIÓN DE ACTUACIONES

En Matemáticas: los Equipos Docentes identificarán los contenidos procedimentales (especialmente en Geometría, Destrezas, Medidas y Cálculo Mental) que serán objeto de

modificaciones metodológicas o de refuerzo, incluirán los cambios en la programación didáctica y formularán las correspondientes propuestas adquisición de recursos didácticos necesarios al Equipo Directivo.

En Lengua Castellana: A corto plazo: dar prioridad a las estrategias de comprensión escrita mediante la inclusión de actividades que faciliten el conocimiento del contexto, de la lengua, del texto, la anticipación, deducción de significados y la comprensión. De igual manera se trabajará el conocimiento y la práctica de distintos tipos de textos.

A largo plazo (dos curso): elaborar un Plan Estratégico de Lectura que coordine de forma sistematizada los criterios y procedimientos para la adquisición del proceso lector en las etapas de Infantil y Primaria, de acuerdo con su momento evolutivo (tipos de textos, lectura con distintos fines, lectura en diferentes soportes, lectura en diferentes lenguas, lectura de textos literarios, los espacios y los tiempos de lectura, la biblioteca de aula y la biblioteca general, la lectura en el colegio y la lectura en casa, los responsables del plan de lectura en sus distintos niveles...).

En relación con la organización: Introducir en el horario una hora específica para la enseñanza, la práctica y el fomento de la lectura.

Utilizar los tiempos de libre disposición del profesorado para la organización de grupos de apoyo a la lectura y escritura con una frecuencia de al menos dos veces a la semana, sobre todo en el Primer y Segundo Ciclo de Primaria. Así los maestros de apoyo serían Maestros de Apoyo a la Lectura y Escritura y tendrían como referencia a un reducido grupo de alumnos.

Establecer la dedicación mínima de una hora del responsable de biblioteca para tareas de gestión de la misma.

Establecer la dedicación mínima de 2/3 horas semanales de los miembros del Equipo de Biblioteca, que serán contabilizadas como de apoyo a grupos de alumnos, a fin de poder colaborar con los tutores en el desarrollo de actividades de animación lectora.

Establecer en las aulas de E. Infantil y Primer Ciclo de Primaria “Rincones de Lectura” y en las de Segundo y Tercer Ciclo “Biblioteca de Aula” reforzando los lazos entre las Biblioteca Escolar y las de Aula, aprovechando sus potencialidades y recursos.

En relación con la atención al alumnado: detección del alumnado con problemas de lectura, sobre todo a partir de 2º de Primaria, y seguimiento especial de su evolución a través de una ficha que, con carácter abierto, se abrirá en su expediente escolar.

Participación en las actividades obligatorias y voluntarias de animación lectora, en el programa “Leer en casa” (E. Infantil y Primer Ciclo de Primaria) y en “Mi diario de Lecturas” (Segundo y Tercer Ciclo), que será un documento individual editado por el centro en el que el alumnado realizará anotaciones y registros personales acerca de sus lecturas.

En relación con las familias: Al inicio del curso, en las reuniones iniciales se informará a los padres acerca de las tareas escolares para casa, de los pequeños trabajos, de su importante papel en la extensión del hábito lector e indicaciones para orientar a los padres. Estos aspectos irán incluidos en la Guía del Curso que se entregará a los padres.

Fomentar la participación y presencia de padres en la biblioteca escolar y su asistencia a las actividades que específicamente se lleven a cabo.

Recabar su participación en el programa “Leer en casa” colaborando con el tutor/a en la lectura diaria en casa.

Hacerles llegar la revista trimestral con las novedades de libros, programas de actividades que se llevan a cabo, actividades culturales, orientaciones etc.

Hacerles llegar guías de lectura y folletos informativos que favorezcan el desarrollo del gusto por la lectura.

En relación con la formación del profesorado: Implicar a los tutores y especialistas desde el equipo de biblioteca en la realización de actividades de dinamización lectora.

Llevar a cabo sesiones de formación del profesorado en fomento de la lectura.

Otras propuestas: Mejora en la dotación de las aulas, especialmente en la Educación Primaria: mapas y globos terráqueos. Potenciar también las Bibliotecas de Aula dotándolas de estanterías, libros de referencia y consulta (diccionarios español e inglés, atlas, libros de geografía, historia y biografías, libros científicos adecuados al nivel...).

Conexión eléctrica y punto de acceso a Internet, dotación de un terminal con acceso a la red.

Material de Matemáticas.