

Plan de mejora: nuestra experiencia en la integración con alumnos deficientes auditivos

Claustro del C. P. San Félix de Zarandona

"...lo crucial es el conocimiento de las personas con sordera, la actitud hacia ellas, la comprensión de sus facultades y necesidades específicas y el reconocimiento de su derecho a una enseñanza plena e integrada."



El claustro de nuestro centro, San Félix de Zarandona, está formado por veintisiete profesores, catorce de ellos especialistas (uno en Pedagogía Terapéutica y otro en Audición y Lenguaje), recibimos apoyos externos del EOEP, Equipo específico de Auditivos, Aspanpal, Assido, Astrapace y Astrade, escolarizamos a cuatrocientos cincuenta alumnos, seis de ellos con déficit auditivo de diferentes características y nos hemos formado en Lengua de Signos.

Varios años antes de iniciar el Plan de Mejora: "Nos comunicamos en la diversidad", nuestro colegio ya integraba, entre otros, a alumnos con deficiencias auditivas. Pero es al finalizar el curso 97/98 cuando las reflexiones sobre los resultados de la tarea realizada a lo largo de diecisiete años con los alumnos con sordera, nos evidencian la necesidad de idear un sistema de enseñanza estructurado en torno a equipamientos visuales específicos para que los alumnos hipoacúsicos alcancen un dominio de la Lengua de Signos que les garantice no solo relacionarse entre ellos y aprender con más facilidad su lenguaje natural, sino, lo que es igualmente importante, relacionarse con niños oyentes (que aprenderían también la Lengua de Signos) en una enseñanza de carácter bilingüe con la que se conseguiría que los niños con sordera se sintieran igual de cómo-

dos comunicándose en signos y en español, igual de cómodos en el mundo sordo que en la cultura mas amplia de su entorno general.

Durante el mes de septiembre de 1998, un equipo de profesores liderado por la logopeda del colegio diseña un Plan de mejora para el curso 98/99 donde lo crucial es el conocimiento de las personas con sordera, la actitud hacia ellas, la comprensión de sus facultades y necesidades específicas y el reconocimiento de su derecho a una enseñanza plena e integrada. Los órganos colegiados aprueban su puesta en marcha y en Octubre se comienza la experiencia.

DESCRIPCIÓN DEL PLAN DE MEJORA

El Plan de Mejora comienza con un diagnóstico de la situación, que determina las áreas de actuación y una definición de objetivos. Se sistematizan en registros las observaciones sobre los distintos grupos sociales sobre los que se va a actuar y se obtienen los siguientes resultados:

Respecto al alumnado:

-Bajas competencias comunicativas entre los alumnos con sordera procedentes de familias oyentes.

-Escasas interacciones sociales entre alumnos oyentes e hipoacúsicos

-Utilización de estrategias comunicativas inadecuadas que restan motivación y ralentizan el proceso de aprendizaje.

-Escasa participación en actividades extraescolares.

-Mayor frecuencia en el establecimiento de relaciones sociales entre los alumnos deficientes auditivos.

Respecto al profesorado:

-Bajo dominio de la Lengua de Signos.

-Falta de recursos gráficos y medios visuales adaptados que faciliten la comprensión y la comunicación con los alumnos deficientes auditivos.

-Necesidad de un conocimiento mas profundo del niño con sordera y de las estrategias específicas adecuadas que les permitan conseguir un aprendizaje óptimo.

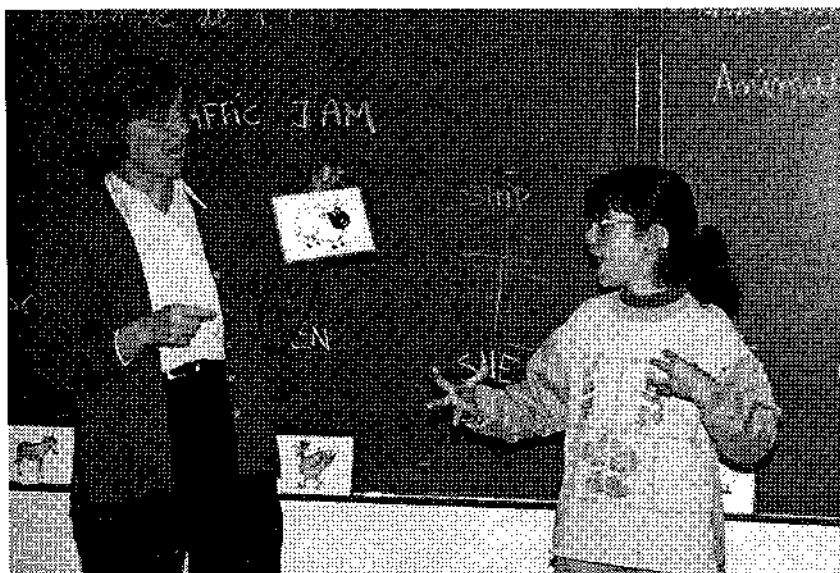
-La coordinación entre los profesionales que atienden a estos alumnos no es la adecuada.

Respecto a las familias:

-En determinados casos, no aceptación de la deficiencia auditiva.

-Desconocimiento o escaso dominio de la Lengua de Signos.





-Utilización de estrategias comunicativas inadecuadas.

-Sobrepotección familiar en detrimento de la autonomía personal y social.

-Falta de implicación familiar en los procesos escolares.

Las conclusiones del estudio de situación anterior nos conducen al establecimiento de los siguientes objetivos de mejora:

-Sensibilizar a la comunidad escolar acerca de las necesidades educativas específicas de los alumnos con deficiencia auditiva.

-Concienciar a la comunidad escolar sobre la necesidad de utilizar sistemas de comunicación alternativos (Lengua de Signos) para favorecer los procesos de comunicación, socialización e integración.

-Dotar a la comunidad educativa de un repertorio de vocabulario básico en lenguaje de signos que permita establecer relaciones con personas con sordera.

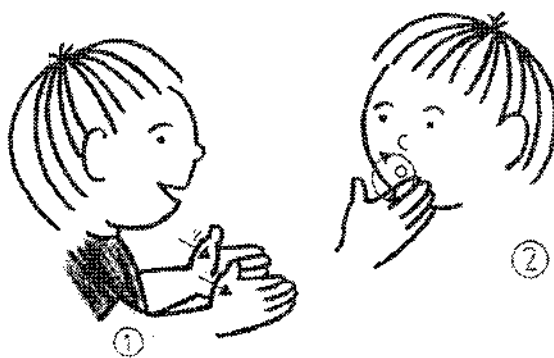
-Potenciar la participación grupal de estos alumnos y su integración en actividades de aula, de nivel, de ciclo y de centro.

-Dotar al profesorado de estrategias comunicativas y recursos visuales que faciliten el proceso de enseñanza-aprendizaje.

-Implicar a las familias en los

aprendizajes.

La consecución de estos objetivos se hará a través de un "Programa de aprendizaje y utili-



zación de la Lengua de Signos" integrado en el currículo de todos los niveles del colegio.

Los contenidos incluidos en este programa son:

I. El sentido del oído: Anatomía del oído, transmisión del sonido, dificultades en la audición (diversas patologías de la audición y factores causantes), consecuencias de

la pérdida de audición y detección de la pérdida de audición.

II. La comunicación con personas con déficit auditivo: Consejos útiles (llamada de atención, postura corporal, empleo del lenguaje oral...), otras estrategias comunicativas (señalizaciones, apoyos gráficos...)

III. Aprendizaje del Alfabeto Dactilológico como apoyo a la Lengua de Signos.

IV. Aprendizaje de la Lengua de Signos:

a) Vocabulario, estructuras y expresiones de uso cotidiano; saludos y expresiones de cortesía; órdenes e interrogaciones; días de la semana; meses y estaciones del año; colores y fenómenos atmosféricos.

b) Vocabulario y estructuras relacionadas con bloques temáticos específicos: la Navidad, la ropa, el Carnaval, la casa, la familia, las fiestas locales, los alimentos, los animales y los números.

Características metodológicas del programa de aprendizaje de Lengua de Signos:

En Educación Infantil y primer ciclo de Primaria se parte de las unidades didácticas incluidas en el currículo y se aprenden los sig-





nos básicos del vocabulario que aparece en ellas. Los signos se introducen en sesiones de trabajo con carácter lúdico: cuentos, dramatizaciones, juegos de localización y denominación de objetos.

Los contenidos relacionados con el sentido de la audición se trabajaron mediante juegos de experimentación personal.

En el resto de los niveles del centro la metodología fue la siguiente:

- Presentación del bloque temático.
- Presentación del vocabulario asociado al signo correspondiente.
- Identificación de los signos y de las estructuras lingüísticas trabajadas.
- Reproducción de frases sencillas.
- Creación de frases propias.
- Breve coloquio en Lengua de Signos sobre el bloque temático trabajado.

El trabajo que se realiza en cada sesión está apoyado por la



presentación de un soporte gráfico en el que se incluye el vocabulario de cada bloque temático con la imagen del signo correspondiente. Todos los alumnos y profesores

disponen de esta documentación personalmente.

Cada grupo clase dispuso de una sesión semanal de Lengua de Signos de quince minutos de duración. Se procuró la presencia del tutor en estas sesiones y que éstas estuviesen incluidas en el horario de trabajo del área de Comunicación y Representación.

En las aulas que integraban alumnos con deficiencia auditiva además de la sesión ordinaria se trabajó la Lengua de Signos durante todo el tiempo dedicado a apoyo específico a cargo de la especialista en Audición y Lenguaje.

La evaluación fue trimestral y se comunicó a las familias a través de un apartado específico incluido en el boletín informativo de cada alumno.

Incorporación de las familias al Programa de Lengua de Signos.

Dependiendo de las características de cada familia en particular se diseñó un programa semanal de actuación, con sesiones de sesenta minutos de duración.

En el caso de una familia con déficit auditivo profundo que emplea la Lengua de Signos como sistema comunicativo, la sesión semanal se dedicó a ampliación de vocabulario para la adquisición de los signos específicos de los nuevos contenidos curriculares.

Otra familia, oyentes, sin conocimientos de la Lengua de Signos han asistido a las jornadas de trabajo logopédico semanales para adquirir destrezas comunicativas básicas y aprender la Lengua de Signos.

Una tercera familia tras el implante coclear de su hija ha reducido el uso de la Lengua de signos y favorecido el oralismo.

RESULTADOS DE LA INTERVENCION

Nos hemos encontrado con un cúmulo de dificultades que hemos sorteado con distinto éxito, como:

1. Escasez de material gráfico adaptado para el trabajo sistemá-





la necesidad de una mayor profundización en la problemática social y educativa de estos alumnos, el planteamiento de nuevas actuaciones que saquen a la persona con sordera de su emplazamiento extraordinario y favorezcan su integración en un mundo auditivo-oral que no está bien equipado, ni biológica ni lingüística ni emotivamente para tratar con ellos.

No obstante, nuestra experiencia ha permitido a la Comunidad Educativa de Zarandona construir aprendizajes compartidos y prestar una mejor atención a los

tico con alumnos hipoacúsicos. Hemos tenido que elaborar gran cantidad de materiales visuales.

2. Signos poco consensuados en la comunidad sorda.

3. Vocabulario de signos muy reducido con la consiguiente necesidad de ampliarlo para enriquecer la competencia lingüística de estos alumnos.

4. Movilidad de los profesionales que atienden a estos niños por lo que la formación debe ser constante.

A pesar de las dificultades, antes enumeradas, la valoración de la experiencia realizada por los participantes en la misma es altamente satisfactoria, destacándose como elementos relevantes:

-Una mejora de la sensibilización de la comunidad educativa acerca de la realidad y problemática que presenta el mundo de las personas con sordera.

-Un acercamiento práctico de todo el alumnado al Lenguaje de Signos, habiéndose adquirido una formación básica para su utilización en la comunicación entre ellos y con los alumnos con deficiencia auditiva.

-El profesorado ha experimentado un incremento de su competencia comunicativa con los niños con sordera y ha tenido, así

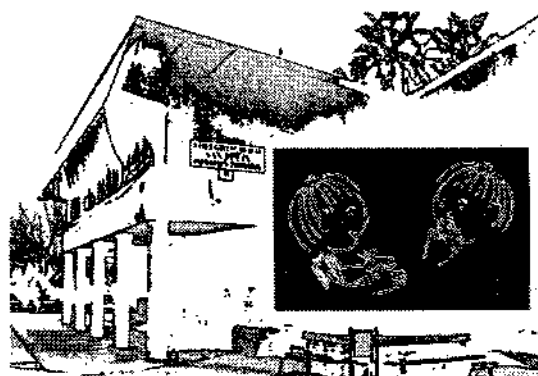
mismo, la oportunidad de mejorar su práctica educativa en relación con el grupo en general y en la atención específica a los alumnos con deficiencia auditiva.

-La mejora observada en la comunicación entre niños con deficiencia auditiva y niños oyentes ha supuesto una ayuda importante para la superación de determinados problemas de conducta, antes relativamente frecuentes, que a veces ocultaban dificultades para la expresión de necesidades, opiniones o sentimientos por parte de los alumnos.

En resumen, se ha realizado una experiencia que ha supuesto un enriquecimiento notable para toda la Comunidad Educativa y ha abierto nuevas perspectivas para el trabajo futuro. Por supuesto, entre ellas también está el haber hecho evidente

alumnos con deficiencia auditiva en un entorno normalizado; aprendizajes que brindamos a aquellos Centros o profesores que puedan estar interesados en compartir con nosotros esta experiencia recibiendo una información más detallada sobre todo ello.

NUESTRA
EXPERIENCIA
EN
LA
INTEGRACIÓN
CON
ALUMNOS
DEFICIENTES
AUDITIVOS



Claustro del C.P. San Félix de Zarandona