



opinión

# Relación familia-escola: superar a marxinalidade

**M.ª José Mayorga Fernández**, [mjmayorga@uma.es](mailto:mjmayorga@uma.es)  
**Dolores Madrid Vivar**, Universidade de Málaga, [lmadrid@uma.es](mailto:lmadrid@uma.es)



**Os rápidos cambios que se veñen producindo na sociedade afectan á cultura e aos valores. Todos sentimos a súa pegada, aínda que é verdade que inciden con maior firmeza nunha poboación moi vulnerable: a infancia. A escola debe asumir hoxe funcións que ata hai pouco eran competencia exclusiva da familia. De maneira que os profesionais da educación non podemos manternos á marxe en circunstancias de desamparo e marxinalización. Temos que buscar máis que nada recursos e complicidades que nos axuden a superar as situacións de desvantaxe nas que poida atoparse un sector do noso alumnado.**

**Palabras clave:** Escola, resiliencia, menores en risco, educación familiar, prevención.

Os valores sociais predominantes na actualidade pódense concretar en: desfondamento da racionalidade, perda de fe no progreso, pragmatismo como forma de vida e pensamento e desencanto e indiferenza, autonomía, diversidade, descentralización, primacía da ética sobre a ética, crítica ao etnocentrismo e á universalidade e potenciación dunha alicia global. Todos foron modificando a estrutura familiar tradicional ata converterla nun amplo abano de posibilidades. Xurdiron novas normativas legais respecto dela, vívese a un ritmo moi acelerado, proliferaron novas canles de comunicación social, estamos rodeados de tecnoloxías da información e da comunicación... En definitiva, formamos parte dunha sociedade estresada que repercute "na saúde mental familiar" e no ámbito individual e colectivo.

Hai familias que están nunha especial situación de risco, debido á carencia dun traballo estable, dunha residencia fixa, etc., o que pode derivar nunha situación de desamparo para os fillos. Non se realizaron moitos estudos acerca do tema, e os que se fixeron adoitan centrarse en aspectos demográficos, estatísticos ou pediátricos, deixando de lado a parte educativa. Pero non hai que esquecer que os menores constitúen, sobre todo nesta sociedade, unha poboación especialmente sensible, polo que é fundamental traballar dende a resiliencia e a prevención para evitar que se produzan conxunturas de risco e/ou desamparo.

## Importancia da familia no desenvolvemento do menor

Calquera neno ten dereito a nacer san e a construír a súa identidade, e na familia é onde mellor o pode lograr. Pero a individualización, o consumismo e o materialismo, así como a ansia por cubrir as necesidades aquí e agora, acaban afectando, tanto á familia coma aos menores. Non todas teñen as mesmas posibilidades socioeconómicas, nin a formación necesaria para encarar as novas esixencias de socialización e integración. A realidade amósanos que en condicións de marxinalización, a infancia ve limitada as súas oportunidades de desenvolvemento, debido, entre outras razóns, á falta de recursos, á discriminación, mesmo, nalgúns casos, á violencia. É certo que os pais poden atenuar os efectos dun medio pobre, e mitigar, en parte, a súa influencia negativa.

Unha das principais funcións da familia é socializar os seus membros, e para iso deben conseguir que os seus fillos se convertan en persoas autónomas, autosuficientes e críticas, é dicir, que logren ter unha identidade persoal propia. Ser autónomo significa ter capacidade para responsabilizarse dun mesmo, para afrontar e asumir as esixencias que a realidade impón. Neste proceso os proxenitores desenvolven un papel, que os seus descendentes interiorizarán a través dunha aprendizaxe vicaria que os acompañará ao longo de toda a súa existencia.

Alguns autores afirman que esas obrigas son:

- Satisfacer as necesidades primarias: acompañamento, afecto e contención.
- Ter alguén con quen identificarse para lograr a súa propia identidade
- Mostrarlles teorías sobre o mundo, que os axuden a entender as cousas e os guien nas súas decisións.
- Establecer límites protectores fronte ás ameazas externas, así como contra outras internas derivadas do propio menor.
- Ser quen de facerse cargo del cando cumpra, adaptándose ao seu momento evolutivo.
- Ofrecerlles un lugar de referencia seguro dabondo e estar presentes e a disposición súa.

Cando os pais non realizan estes deberes, podemos dicir que os nenos están en perigo de desprotección. As causas que poden levarlos a non exercitalos de modo efectivo son moitas e variadas. Ás veces, a orixe está nunha reprodución transxeracional de circunstancias de vulnerabilidade social. Isto é, eles mesmos cando foron menores non adquiriron a autonomía necesaria para poder ensinarllela aos seus cativos.

A educación determina as oportunidades de vida dos individuos dunha familia, e polo tanto, as posibilidades de atoparse en risco social. As persoas que xeración tras xeración viviron na marxinalidade, ás veces, teñen maiores dificultades para axudar aos seus fillos e acaban poñéndose en situacións de inseguridade.

Pero hai outros aspectos que tamén inflúen decisivamente, como as ameazas de pobreza, as expectativas, a continuidade do emprego e ter unha existencia máis ou menos estable. A combinación de todos os dalgúns destes factores son os que van determinar en que medida unha familia está sometida a maior ou menor risco social.

## Formación dos pais

A falta de formación dos proxenitores, e a historia persoal de cada un, producen a miúdo métodos pouco axeitados para a educación dos menores. As estatísticas demostraron que a problemática é maior nas clases pobres que nas acomodadas. Por outro lado, tanto a afirmación de poder como a privación de afecto, poden considerarse estilos educativos de risco, que son interiorizados polos nenos, e comportan danos irreversibles, que os leva a reproducilos no futuro. De feito, leváronse a cabo investigacións, nas que se identifican prácticas educativas realizadas por pais maltratadores. As máis destacadas son:

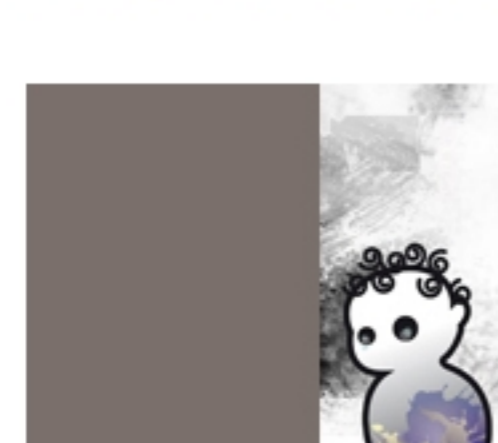
- Utilizaban procedementos autoritarios, non xustificaban as súas ordes, nin prohibicións, a súa actitude era vulgare continuoamente os nenos. Ademais, cómpre ter en conta que "a labazada non é pedagóxica para quen a recibe, nin terapéutica para quen a propina. O seu risco está en que é moi doada, é autotonia" (Urra, 2001, 48).
- Non posuían unha conciencia clara tocante ao seu labor educativo. Dar xoguetes aos fillos significaba mantelos ocupados e tranquilos sen ter que aturalos un tempo. É dicir, non os contemplaban como un recurso educativo (Vandenplas-Holper, 1982).
- Todo o relacionado co rapaz se relegaba a un lugar secundario.

Por outro lado, algunhas das causas na interacción pais-fillos que dificultan o desenvolvemento infantil, poden ser:

- Cando os pais non posúen unha conduta coherente e estable, os fillos xeran comportamentos que os colocan nunha situación de risco. Os pais non deben ser, nin excesivamente protectores nin permisivos; nin ter condutas incoherentes, nas que non gradúen a maneira de comportarse, sendo moi estrictos para unhas actuacións e pouco transcendentes e indulxentes para outras de extrema importancia.
- As relacións afectivas cos fillos van condicionar, en boa medida, a axeitada construción da súa personalidade. Os déficits afectivos e os erros educativos son tanto máis serios canto máis grande é a falta de cariño e canto máis cedo se manifesten.
- O ambiente do núcleo familiar pode converterse nun medio patolóxico de tensión, se non se controlan as discusións, as faltas de comunicación, a desestruturación familiar, etc.

## Importancia da escola na integración social

Ao igual que a familia, a escola ocupa un lugar moi importante na evolución psicosocial do neno, xa que "o noso lugar de encontro natural é a escola" (Sánchez, 2006, 74). Hoxe, máis que nunca, recaen nela as funcións de coidado, custodia e socialización (Vera, 2007), atende a rapaces con idades, cada vez máis temperás, e ten que asumir funcións e desempeñar roles que ata hai pouco lle correspondían á familia. Por iso é fundamental considerala como un contexto privilexiado para a integración dos menores que viven en situación de risco.



A súa contribución debe ser dobre: por un lado, responder dende a normalización e a integración, sen excluír explícita ou implícitamente a ningún neno ou nena, sexa cal sexa a súa situación persoal ou social. E, por outro, beneficiar o desenvolvemento das potencialidades e recursos de cada persoa, para que poida chegar a superar a marxinalidade (Guijo, 2007).

A raíz de outorgarlle á escola esta función, xorden as comunidades de aprendizaxe (Flecha, 2006), nas que o profesorado, o alumnado e as familias traballan

conxuntamente para favorecer o rendemento escolar e o progreso social, de tal forma que se adquiran os valores precisos para vivir en sociedade de xeito solidario.

A necesidade de colaboración evidénciase máis arestora nunhas escolas que noutras, porque aínda predomina unha mentalidade paliativa en vez de preventiva ou prospectiva, porque aínda pesa máis a urxencia por resolver a conflitividade que a necesidade de innovar sistemas integrados de recursos educativos ao servizo da comunidade (Vera, 2007).

Os centros educativos teñen que facerse cargo do seu papel de prevención e detección de situacións de risco. Cremos que as escolas deben ser construtoras de resiliencia e brindarlles oportunidades de participación significativa, tanto ao alumnado coma aos pais, transmitirlles expectativas elevadas, e proporcionarlles afecto e apoio.

Para mitigar os factores de risco, sería preciso que a escola contribuíse a:

- Enriquecer os vínculos prosociais.
- Fixar límites claros e firmes.
- Ensinarlles, sobre todo, habilidades para a vida.

## Relación familia-escola na prevención da desviación social

Chegados a este punto, resulta evidente que, tanto a familia como a escola, son determinantes para un axeitado desenvolvemento biopsicológico. Daquela é fundamental realizar un traballo conxunto entre ambas as dúas instancias, de maneira que se compenentren e consigán alcanzar uns obxectivos comúns.

Temos que partir da premisa de que non existe unha relación causa-efecto entre a marxinalización e a situación de desprotección ou desamparo, pero cómpre recoñecer que os rapaces en circunstancias desfavorables teñen menos posibilidades de encarár as dificultades, debido a que posúen menos recursos para afrontalas. Por iso, a escola debería dotar estas familias dun maior número de mecanismos de defensa para facerlles fronte a estas situacións, como sucede nas clases altas ou folgadas economicamente.

En xeral, os núcleos con risco de exclusión social presentan algunha ou varias das seguintes propiedades (Guijo, 2007):

- Non colaboran na adaptación dos nenos ao centro educativo.
- Non favorecen a capacidade de relación interpersonal nin a inserción social.
- Restrinxen as posibilidades de exploración do ámbito.
- Non se implican nas actividades dos seus fillos.
- Non axudan na realización de traballos escolares, nin animan os rapaces para que os fagan.
- Manifestan un nivel baixo de aspiracións e de expectativas arredor deles.
- Non se involucran no proceso de aprendizaxe e interiorización de pautas de autocontrol ou de reflexión sobre as súas condutas.
- Optan por estilos autoritarios ou permisivos, máis que por modelos indutivos.
- Non promoven unha relación afectiva segura e de apoio cos seus rapaces.

Os profesionais da educación deben adquirir a capacidade de outorgarlles ás familias e aos menores o seu papel no cambio. Para atinxir este obxectivo é esencial a súa contribución para:

- Explorar e potenciar os recursos da familia.
- Non culpar os pais do que lle sucede ao menor.
- Economizar o esforzo e o tempo de intervención diferenciando o urxente do necesario, sendo neutrals fronte ao sistema de crenzas da familia, e tratando de reconducir as equivocadas (Cagigal, 2007).

Dende esta perspectiva a escola leva a cabo un destacado labor, xa que os alumnos e as alumnas poden obter nela eses recursos que non teñen nos seus fogares. De aí que deba desenvolver nos alumnos a capacidade de resiliencia, como queira as persoas poden sobrepoñerse ás experiencias negativas e a miúdo ata se fortalecen no proceso que leva a superalas, con autoestima e autonomía.

Creemos que a resiliencia debe estar na propia prevención, xa que tanto os menores que se encontran en situación de risco, como os que viven en ámbitos estables, durante a etapa escolar baten con dificultades que teñen que ir vencendo. O mesmo que acontece ao longo da vida, na que todos debemos superar episodios de rupturas, estrés ou traumas.

## Os niveis de actuación

A prevención máis adecuada é a prevención primaria, que se enmarca dentro dos servizos sociais de base, nos servizos sociais comunitarios, e na propia escola. Segundo afirman diferentes autores, a promoción da resiliencia pode encadrarse nunha tríade, consistente en organizar os factores de resiliencia e de risco en tres grupos distintos: os atributos individuais, os aspectos da familia e as características dos ambientes sociais. Non ten faladoiro que tanto os servizos sociais coma a escola son lugares privilexiados para unha actuación eficaz.

Dentro desta prevención podería desenvolverse máis a figura dos educadores de rúa, xa que deste modo se pode achegar máis a escola ao barrio, en xeral, e á familia, en particular. Estes profesionais poden converterse nun excelente apoio para o profesorado durante o horario lectivo, dado que permite estreitar lazos e manter unha continuidade entre a realidade escolar e a realidade familiar.

Polo tanto, habería que desenvolver os procesos de detección precoz e potenciar a capacidade de resiliencia dos menores; facer un bo diagnóstico inicial de familia; aumentar as canles de comunicación desta coa escola, incrementar a formación dos profesionais que traballan con estes rapaces; mellorar e ampliar os procesos de investigación e buscar alternativas á marxinalidade. Así pois, o actual modelo sistémico que se vén utilizando tería que evolucionar cara a un modelo comunitario.

Por outra banda, sería necesario analizar todos os factores de risco e circunstancias sociofamiliares, educativas e do contorno, de acord con modelo de saúde, salientando os valores e aspectos positivos e reforzándoos; aínda que sen tratanse conceptos negativos para eliminalos. Pero sen darlles a estes últimos un papel principal, tamén secundario, colateral. Apoiámos a idea de que é máis axeitado traballar sobre a promoción das potencialidades da familia e de cada un dos seus membros, que non sobre as súas debilidades. É para iso, a escola está situada nun lugar idóneo, posto que permite establecer unha combinación de axentes protectores e de prevención, máis que unha suma deles.

## Bibliografía

- CAGIGAL, V. (2007) La relación familia-escola: un entramado de crecimiento hoy (71-90). En BENGO, C. e PEREIRA, C. (Coords.) *Familia y escuela. El reto de educar en el siglo XXI*. Ourense, Cconcello de Ourense-Concellería de Educación.
- FLECHA, R. (2006) La participación de las familias en las comunidades de aprendizaje (72-76). En GARCÍA ALBALADEJO, A. (Dir.) *Participación de las familias en la vida escolar: acciones y estrategias*. Madrid, Secretaría General Técnica del Ministerio de Educación y Ciencia.
- GUIJO, V. (2007) La exclusión social en la infancia: la función de la escuela (195-206). En LÓPEZ, F. (Coord.) *La escuela incluida: observatorio privilegiado de las desigualdades*. Barcelona, Graó.
- HENDERSON, N. e MILSTEIN, M. (2005) *Resiliencia en la escuela*. Barcelona, Paidós.
- SÁNCHEZ, T. (2006) El centro educativo: un lugar de encuentro (69-86). En GARCÍA ALBALADEJO, A. (Dir.) *Participación de las familias en la vida escolar: acciones y estrategias*. Madrid, Secretaría General Técnica del Ministerio de Educación y Ciencia.
- URRA, J. (2001) *El futuro de la infancia*. Madrid, Alianza.
- VANDENPLAS-HOLPER, C. H. (1982) *Educación y desarrollo social del alumno*. Madrid, Anaya.
- VERA, J. (2007) Las relaciones escuela y comunidad en un mundo cambiante (11-38).
- En CASTRO, M., FERRER, G., MAJADO, M., RODRÍGUEZ, J., VERA, J., ZAFRA, M. e ZAPICO, M. (Coord.) *La escuela en la comunidad. La comunidad en la escuela*. Barcelona, Graó

Imprimir páxina

<b>O MÁIS VISTO</b>	<b>COLABORA COA REVISTA</b>	<b>OUTRAS SECCIÓNS</b>
Máis alá da escola: a educación non formal	Foro	Tribuna
A auga cos cinco sentidos	Cartas á directora	Lexilación
Un proxecto sobre a auga en educación infantil	Investigación	Hemeroteca
Preescolar na Casa: historia dunha atinada intuición	Experiencias	Editorial
Congreso Internacional AIE SEP2010. Os profesionais da educación física na promoción dun estilo de vida activo		Que é
O interese dos proxectos na escola infantil		