

# El perfil del alumno adulto del CENEBA

Si en cualquier institución escolar es imprescindible el conocimiento de las características del alumnado, lo es mucho más en las de enseñanza a distancia (1). En los sucesivos niveles de concreción curricular que se realizan en los centros de enseñanza presencial —desde el proyecto curricular de centro hasta las programaciones de aula—, el contacto directo con los alumnos y la interacción personal facilitan la realización de sucesivas modificaciones y una retroalimentación continua del proceso educativo.

En las instituciones de enseñanza a distancia, sin embargo, las planificaciones, los diseños curriculares, los materiales y los medios tecnológicos se realizan con una anticipación de meses y, a veces, hasta de años; por ello, la introducción de modificaciones presenta mayores dificultades. Por tanto, es sumamente importante que se parta de un conocimiento profundo de las tipologías del alumno y que se diseñen proyectos lo suficientemente abiertos y flexibles para que se adapten a los distintos grupos a quienes van dirigidos.

Por otra parte, la gran heterogeneidad del alumno adulto en relación a sus características personales, socioculturales y académicas, así como a sus demandas de cualificación y recualificación profesional, debe ser tenida en cuenta en todas las acciones formativas que para ellos se planteen. De este modo, las ofertas podrán adaptarse a las características del alumnado y diversificarse en función de las necesidades de formación.

El Centro Nacional de Educación General Básica a Distancia (CENEBA) fue creado en 1979 con el objetivo fundamental de impartir a los alumnos adultos enseñanzas, en la modalidad a distancia, equivalentes a la Educación General Básica.

El primer estudio del perfil del alumno adulto fue realizado por el CENEBA durante el curso 1983-1984. Este estudio sirvió de base para la elaboración de su nuevo «Currículum para adultos a nivel básico y a distancia», publicado en 1986 e implantado en el curso 1989-1990.

Varias son las razones que aconsejaban, seis años después, la realización de un nuevo estudio sobre el alumnado:

- El aumento global del número de alumnos (7.456 en 1983; 12.452 en 1989).
- La ampliación de la Red de Extensiones (1 en 1983; 26 en 1989) en gran número de provincias: estas Extensiones pasaron a atender de modo directo a gran parte de los alumnos tutelados hasta entonces por los Centros Colaboradores o por la propia Sede Central, y permitieron ampliar la oferta de educación a distancia a alumnos presumiblemente distintos a los existentes en el año 1983.
- Por último, la inminente implantación de la LOGSE hacía patente la necesidad de realizar las oportunas adaptaciones curriculares para el alumno adulto en la línea de los planteamientos de la Reforma.

El estudio perseguía un doble **objetivo**: por un lado, determinar las características del alumno «tipo» y, por otro, averiguar si existían rasgos que definieran a los alumnos de los distintos niveles y sedes tutoriales.

La Orden Ministerial de 14 de febrero de 1974 (B.O.E. de 5 de marzo) por la que se aprueban las Orientaciones Pedagógicas para la Educación Permanente de Adultos, a nivel de Educación General Básica, establece la organización de estos estudios en tres ciclos. El CENEBA, por las especiales características de la metodología a distancia, ofrece únicamente las enseñanzas correspondientes a los ciclos 2.º y 3.º.

- El 2.º Ciclo es un curso elemental, dirigido a adultos interesados en perfeccionar las técnicas de lectura, escritura y cálculo, mejorar su nivel cultural y prepararse para los estudios de 3.º ciclo. Al finalizar este ciclo, el alumno obtiene el Certificado de Escolaridad.
- El 3.º Ciclo está dirigido a aquellos alumnos que dominan las técnicas instrumentales básicas y desean obtener el título de Graduado Escolar. Está estructurado en dos niveles: 1.º y 2.º nivel.

El CENEBA, para desarrollar su labor docente, cuenta con la siguiente red de sedes tutoriales: Extensiones, Centros colaboradores, Entidades vinculadas y Centros penitenciarios. Además, la Sede Central ha venido tutelando tradicionalmente a los alumnos que residen en el Extranjero o en Comunidades Autónomas con competencias en educación, pero que carecen de la modalidad de enseñanza a distancia.

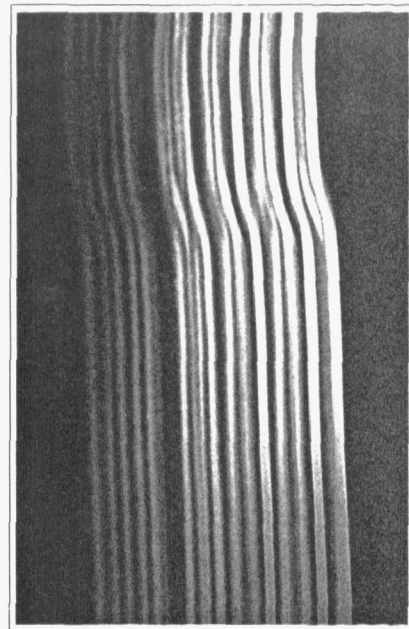
Para llegar al conocimiento de los rasgos fundamentales que definen al alumno, se consideraron como **variables** las siguientes características:

- Características personales:
  - Edad.
  - Sexo.
  - Estado civil.
  - Lugar de residencia.
- Características académicas:
  - Estudios realizados antes de matricularse en el CENEBA.
  - Tiempo que llevaba sin estudiar.
  - Dificultades que tuvo en el estudio.
  - Causas de estas dificultades.
- Características motivacionales:
  - Motivos por los que estudia.
  - Razones por las que elige el CENEBA.
- Características contextuales:
  - Situación laboral.
  - Tiempo del que dispone para estudiar.
  - Utilización del tiempo libre.

El **instrumento** que se utilizó para la obtención de los datos fue una encuesta entregada a los alumnos junto con el impreso de matrícula (anexo del documento citado).

La población considerada fue la totalidad de los 12.452 alumnos adultos matriculados durante el curso 1989-1990.

Se trabajó con una **muestra** de 1.500 alumnos, suficientemente significativa, con un nivel de confianza del 95 por 100 y con un margen de error de  $\pm 2$  por 100. Para seleccionarla, se empleó como técnica el «método estratificado proporcional», de modo que los alumnos de la muestra se encontrasen repartidos en cada



ALUMNOS Curso 89-90	2.º Ciclo	3.º Ciclo			Totales
		1.º Nivel	2.º Nivel	1.º/2.º Nivel*	
Extensiones	561	3.135	3.653	1.038	8.387
Centros Penitenciarios	293	960	394	94	1.741
Tut. por correspondencia	20	78	80	19	197
Centros colaboradores	6	91	216	23	336
Entidades vinculadas	81	656	930	124	1.791
<b>Totales</b>	<b>961</b>	<b>4.920</b>	<b>5.273</b>	<b>1.298</b>	<b>12.452</b>

\* 1.º/2.º Nivel esta formado por aquellos alumnos que se han matriculado en asignaturas de 1.º Nivel y de 2.º Nivel

#### Estudio numérico de los alumnos del CENEBA, curso 1989-1990.

estrato (Sedes Tutoriales y Niveles) en la misma proporción que la población del estrato lo estaba respecto al total.

En primer lugar, se calculó el porcentaje que la población de cada tipo de Sede Tutorial representaba respecto a la población total. Mediante la aplicación de estos porcentajes al total de la muestra, se halló el número de alumno de ésta que debía corresponder a cada Sede Tutorial.

A continuación, se procedió del mismo modo para averiguar el número de alumnos de la muestra por cada nivel y el número de alumnos de cada nivel correspondiente a cada Sede.

La muestra quedó configurada del siguiente modo:

ALUMNOS Curso 89-90	2.º Ciclo	3.º Ciclo			Totales
		1.º Nivel	2.º Nivel	1.º/2.º Nivel*	
Extensiones	69	381	444	127	1.021
Centros Penitenciarios	36	117	48	11	212
Tut. por correspondencia	2	10	10	2	24
Centros colaboradores	0	11	27	3	41
Entidades vinculadas	10	80	113	15	218
<b>Totales</b>	<b>117</b>	<b>599</b>	<b>642</b>	<b>158</b>	<b>1.516</b>

A partir de los datos de este cuadro, se seleccionó, al azar, el número de encuestas por nivel y Sede.

A continuación, se comentan los datos más significativos del estudio realizado.

### CARACTERÍSTICAS PERSONALES

Cuadro 1. Distribución del alumnado por sexo

SEXO	ABSOLUTOS	PORCENTAJE
Hombres	759	50,1
Mujeres	757	49,9
Total	1.516	100

El número de hombres matriculados en el CENEBA es prácticamente igual al de mujeres; sin embargo, es el alto porcentaje de alumnos existentes en los Centros Penitenciarios (86,8 %) el que lo equilibra, ya que, en el resto de Sedes Tuto-

riales, el porcentaje de mujeres supera al de hombres en más de 9 puntos, llegando esta diferencia a ser mayor de 26 puntos en los Centros colaboradores.

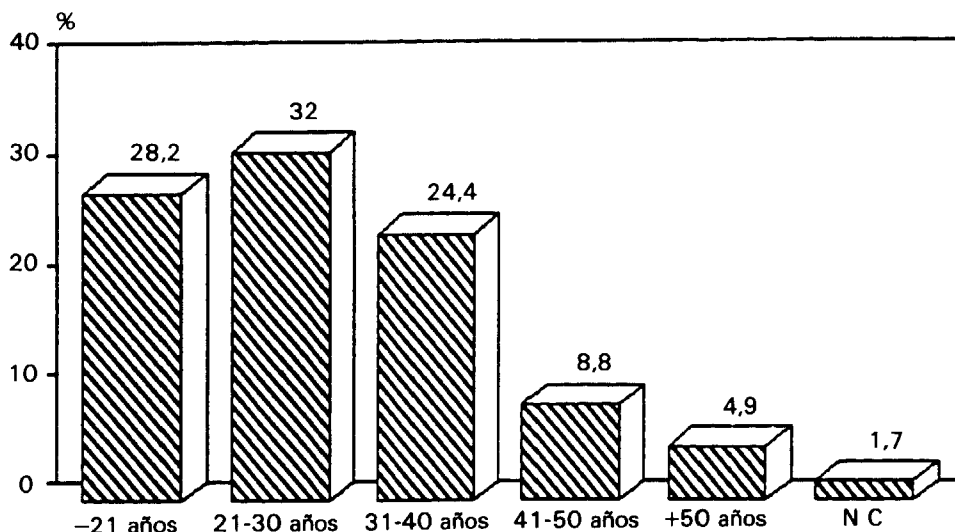


Grafico 1. Distribucion del alumnado por edades.

En cuanto a la **edad**, se puede afirmar que nuestro alumnado es relativamente joven:

- El intervalo de edad que acumula mayor porcentaje (32 %) es el de 21-30 años.
- El 60 por 100 tiene menos de 30 años.
- Únicamente el 13,7 por 100 es mayor de 40 años.

Es interesante el análisis de la distribución del alumnado según su **edad y sexo**. Aunque globalmente el número de hombres es prácticamente igual al de mujeres, entre los menores de 30 años predominan los hombres, mientras que, entre los mayores de 30 años, predominan las mujeres; éstas constituyen casi las tres cuartas partes (73,7 %) del intervalo de edad situado entre 41 y 50 años.

En cuanto al **lugar de residencia**, los alumnos se reparten prácticamente igual entre capitales de provincia y otros lugares de residencia; sin embargo, la mayor parte de los matriculados en Entidades vinculadas y Centros colaboradores no viven en capitales de provincia.

## CARACTERÍSTICAS ACADÉMICAS

Aunque un 11 por 100 de los alumnos no da información sobre los **estudios previos realizados**, un alto porcentaje (el 55 %) afirma haber cursado estudios incompletos de EGB, coincidiendo este dato con el hecho, ya señalado, de que el 60 por 100 de nuestros alumnos son menores de 30 años. Este grupo, en su mayoría, procede del fracaso escolar del sistema y buscan, en esta modalidad, una segunda oportunidad para obtener el título de Graduado Escolar.

También es considerable el porcentaje de los que han realizado estudios Primarios (25,8 %), siendo muy pocos los que provienen de Formación Profesional (1,7 %) o Bachillerato (5,3 %).

En los cruces de esta variable con el **sexo**, por un lado, y **niveles de estudio**, por otro, se observa que, tanto entre las mujeres como entre los alumnos que cur-

san 2.º ciclo, aumenta considerablemente el porcentaje de los que proceden de Estudios Primarios.

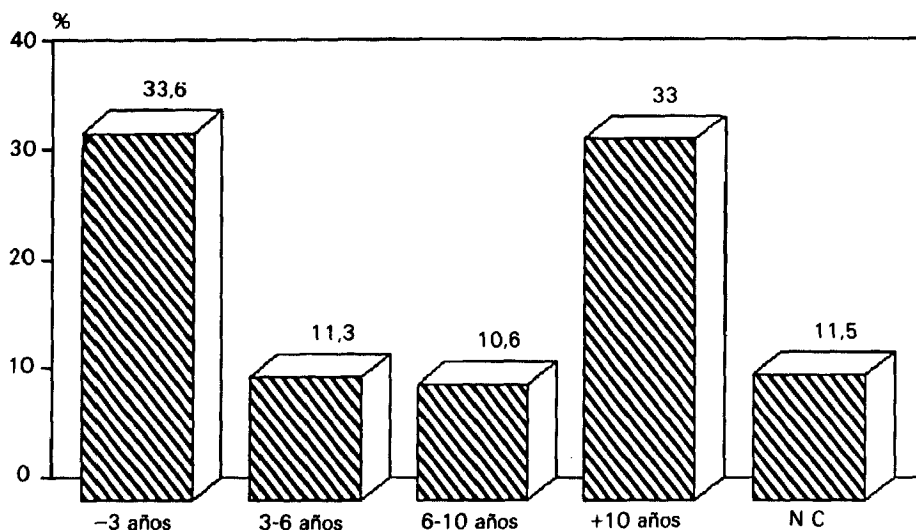


Gráfico 2. Distribución del alumnado según el tiempo que llevaba sin estudiar.

Respecto al **tiempo que llevaban sin estudiar** antes de matricularse en el CENEBA, lo más significativo es que un 33,6 por 100 llevaba menos de 3 años sin estudiar, y un porcentaje similar (33 %) llevaba más de 10 años sin hacerlo.

Las Matemáticas (50,3 %), seguidas del Idioma extranjero y de la Lengua Española, fueron las *materias* en las que los alumnos confesaron haber tenido *mayor dificultad*, y las causas a las que atribuyen estas dificultades son, sobre todo, la falta de técnicas de estudio y de concentración.

### CARACTERÍSTICAS MOTIVACIONALES

Cuadro 2. Distribución del alumnado según los motivos por los que estudia

MOTIVOS POR LOS QUE ESTUDIA	ABSOLUTOS	%
Obtención del título de Graduado Escolar	1.176	77,6
Seguir estudiando	219	14,4
Mejorar en la profesión	212	13,9
Exigencias del trabajo	75	4,9
Ocupar el tiempo libre	124	8,2
Ayudar a los hijos	127	8,4
N. C.	32	2,1

El **motivo por el que estudia** la mayor parte de los alumnos (77,6 %) es el de obtener el título de Graduado Escolar; otros motivos elegidos, aunque con porcentajes muy inferiores, son: seguir estudiando (14,4 %) y mejorar en la profesión (13,9 %).

En **Entidades vinculadas**, aumenta considerablemente, respecto al global, el porcentaje de los que estudian por mejorar en su profesión (21,1 % frente al 13,9 % global). Por otra parte, en el 2.º Ciclo, que cuenta con la población de más edad, están más presentes que en otros niveles los motivos de ocupar el tiempo libre y ayudar a los hijos (23,1 % y 16,2 %, respectivamente).

El poder compaginar trabajo y estudio (34,6 %), la imposibilidad de asistir a clase (34 %) o el no existir otra posibilidad en la localidad (15,3 %), han sido las **razones** mayoritarias **por las que los alumnos han elegido el CENEBA**.

### CARACTERÍSTICAS CONTEXTUALES

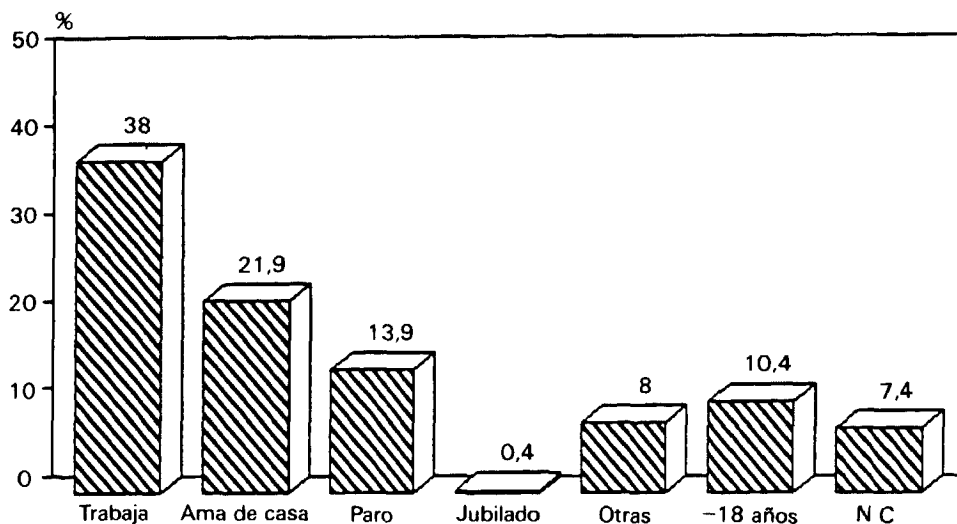


Gráfico 3. Distribución de los alumnos según su situación laboral.

En cuanto a la **situación laboral de los alumnos**, se observa que, alrededor del 60 por 100, realiza una actividad que le ocupa diariamente un número considerable de horas: el 38 por 100 trabaja fuera de casa, y el 21,9 por 100 son amas de casa. Aproximadamente un 25 por 100 parece contar con tiempo suficiente para estudiar: el 13,5 por 100 está en paro, el 0,4 por 100 son jubilados y 10,4 por 100 tienen menos de 18 años.

De los cruces realizados entre esta variable y las de **Sedes Tutoriales, sexo y tiempo que llevaban sin estudiar**, son interesantes los siguientes datos:

- En las Entidades vinculadas destaca, respecto al total, el alto porcentaje de amas de casa (33 % frente al 21,9 %) y que es aproximadamente igual al de alumnos que trabajan (33,5 %).
- Entre los hombres, el porcentaje de los que trabajan es mayor que el de las mujeres (49,1 % frente al 26,1 %).
- El 62 por 100 de las amas de casa llevaban más de 10 años sin estudiar, y únicamente un 3,85 llevaba menos de seis años sin hacerlo.

El 54,1 por 100 de los alumnos **dispone** de dos o más **horas diarias para estudiar**; el 26,5 por 100 dispone, al menos, de una hora. Los alumnos de **Centros Penitenciarios**, como es lógico, disponen de dos o más horas diarias en un porcentaje mucho mayor que el total de los alumnos (78,8 %).

Para un 45 por 100 de los alumnos, la **ocupación preferida durante el tiempo libre** es la lectura. Un 32 por 100 afirma dedicar este tiempo a reunirse con amigos, y un 28,7 por 100 a ver la televisión.

El alumno de **2.º Ciclo** ve la televisión en un porcentaje mucho más elevado que el total (42,2 %), mientras que el **menor de 21 años** se reúne con amigos en un porcentaje mucho mayor.

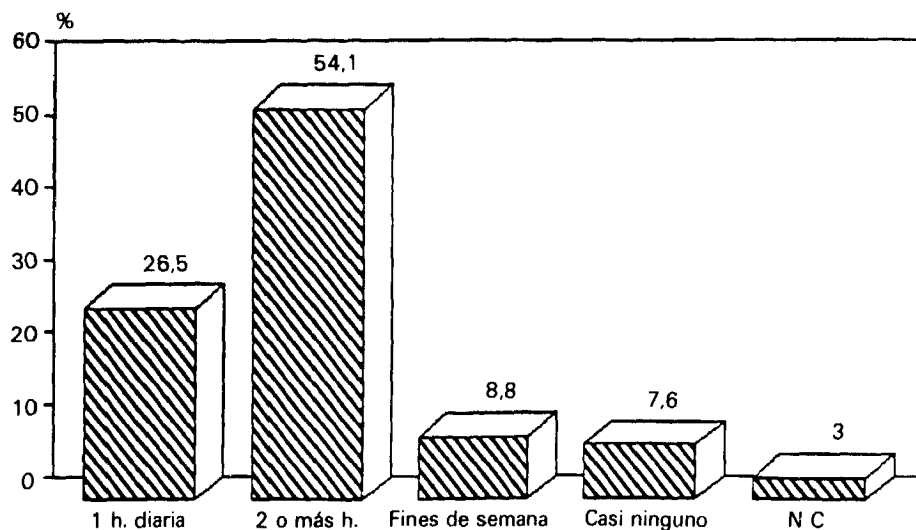


Gráfico 4. Distribución del alumnado según la utilización del tiempo libre.

El conjunto de datos obtenidos a partir de las variables consideradas ha permitido determinar las siguientes características generales del alumno adulto del CENEBAD:

#### PERFIL DEL ALUMNO ADULTO DEL CENEBAD

- Respecto al sexo, equilibrio entre hombres y mujeres.
- Se trata de personas relativamente jóvenes:
  - el 60 por 100 tiene menos de 30 años;
  - sólo el 13,7 por 100 es mayor de 40 años.
- Predominan las personas solteras (51,4 %); casadas hay un 39 por 100.
- Están repartidos prácticamente por igual entre capitales de provincia y otros lugares de residencia.
- Han cursado, en general, estudios incompletos de EGB (55, %) y primarios (25,8 %).
- Llevaban menos de tres años sin estudiar (33,6 %), o más de 10 (33 %) al matricularse en el CENEBAD.
- El área de estudio en la que más dificultades tuvieron, antes de matricularse en el CENEBAD, fue en la de Matemáticas (50,3 %), seguida de Idioma (32,5 %). Estas dificultades se debían, según ellos, a la falta de concentración en el estudio (31,1 %).
- Estudian fundamentalmente para obtener el título de Graduado Escolar.
- Eligen el CENEBAD porque así pueden compaginar trabajo y estudio (34,6 %), y por la imposibilidad de asistir a clase (34 %).
- Trabajan (alrededor del 40 %); son amas de casa (22 %); el resto se reparte entre personas en paro, menores de 18 años y otras situaciones laborales.
- Disponen de dos o más horas para estudiar (54,1 %), o de una hora diaria (26,5 %). El resto (19,4 %) afirma no contar apenas con tiempo o contar únicamente con los fines de semana.
- Ocupan su tiempo libre en leer (40 %), reunirse con amigos (32,6 %) o ver la televisión (28,7 %).

## CONCLUSIONES

Es difícil definir el alumno-tipo del CENEBA, debido a la gran heterogeneidad que presenta en relación a la mayoría de las variables. Sin embargo, un análisis detallado de las características de los alumnos que integran cada uno de los niveles, permite establecer dos grupos claramente diferenciados:

El **primer grupo** está constituido por personas mayores de 30 años, llevan mucho tiempo sin estudiar, carecen del uso funcional de las técnicas instrumentales, no tienen una preparación que les permita ejercer una profesión, probablemente no desean realizar estudios superiores, pero sí quieren ocupar el tiempo libre aumentando su nivel cultural. Han elegido la modalidad de enseñanza a distancia porque les es imposible asistir a clase diariamente. Se encuentran matriculados, en su mayoría, en 2.º Ciclo.

El **segundo grupo** está formado por alumnos menores de 30 años, llevan poco tiempo sin estudiar, proceden de estudios incompletos de EGB y, por lo tanto, del fracaso escolar, por lo que buscan en el CENEBA una segunda oportunidad para obtener el Graduado Escolar, trabajan y eligen la enseñanza a distancia para poder compaginar trabajo y estudio. La mayor parte se encuentran matriculados en 1.º y 2.º Nivel de 3.º Ciclo.

El CENEBA responde, en la actualidad, a la diversa tipología de su alumnado con un diseño abierto y flexible, conducente a la obtención del título de Graduado Escolar.

En un futuro próximo, la enseñanza a distancia, siguiendo las directrices de la LOGSE para la educación de las personas adultas, deberá ofrecer, además de una formación de base que le permita acceder al resto de los niveles educativos, una preparación que le permita mejorar su cualificación profesional o insertarse en el mundo laboral.

Por otra parte, la incorporación y aplicación de nuevas tecnologías didácticas en la enseñanza a distancia y su implantación a través de la red de centros públicos permitirá la ampliación de la oferta educativa y el acceso a ella de un número de alumnos potenciales mucho más elevado.

A partir del curso 1994-1995, en que el mínimo cultural común para todos los españoles será la Educación Secundaria Obligatoria, deberán ofrecerse al primer grupo de alumnos descrito unos módulos básicos, flexibles y ágiles en su realización, que les permita acceder con posibilidades de éxito a este nivel educativo. En relación al segundo grupo de alumnos, podría arbitrarse un sistema modular que les permitiera acceder directamente a las pruebas para la obtención del Título o a la realización de las enseñanzas correspondientes a dicho nivel.

## NOTA

(1) Los datos de este artículo están extraídos del estudio «El perfil del alumno adulto del CENEBA: curso 1989-1990» realizado por el equipo de orientación del CENEBA (curso 1990-1991): María Jesús Martínez de San Vicente Martínez de Morentín, Rosina Rodríguez Vieito y Lupicina Villagra de Blas.

M.ª Jesús MARTÍNEZ DE SAN VICENTE  
MARTÍNEZ DE MORENTÍN  
*Formación del Profesorado*