

CRONICAS

Formación de los mandos en Alemania

Razones de orden nos exigen divisiones exactas, que, si no pueden abarcar de una manera adecuada las variedades que impone la vida, pueden, sin embargo, llevar a la mente del lector una idea clara del contenido del trabajo, a trueque de algunos rasguños de inexactitud. El orden, pues, de nuestras notas será el siguiente:

I. Esquema general de la enseñanza en Alemania y encuadramiento en él de las Escuelas de mandos.

A. Mandos principales.

1º Formación en los *Ordensburgos*.

2º Medios de llegar a ellos.

a) Desde la Universidad.

b) Desde las Escuelas de *Adolf Hitler*.

c) Por servicios prestados.

B. Mandos secundarios.

1º Formación teórica.

2º Formación práctica.

II. Detalle de los dos establecimientos fundamentales.

A. *Ordensburgos*.

B. Escuelas de *Adolf Hitler*.

Como es natural, en ninguna de estas dos partes profundizaremos en el problema del contenido, aunque siempre, la exposición de lo que conocemos, nos fuerce a destacar algunos rasgos. Lo único que para España sería importante es la copia de su organización: el espíritu y la mística son intraducibles, y nuestra Patria tiene sobrada materia, para no necesitar transfusiones. También los alemanes usan patrones extraños (ingleses), que adaptan a su manera de ser.

I. ESQUEMA GENERAL

Durante el tiempo de lucha bastó, como prueba de capacidad para ser dirigente del partido, la actividad organizadora y combativa; pero desde 1933 se rodearon estas condiciones elementales de una preparación que aumentara su efectividad en el cumplimiento de la nueva misión. No se regateó, desde entonces, esfuerzo para esta formación política, que lleva consigo un concepto del mundo. La vida en común en los campamentos, así como las columnas de marcha, donde se unen enseñanza con fortalecimiento del cuerpo y del carácter, han ayudado extraordinariamente a la formación de estos jefes; pero últimamente se ha comprendido que esto no bastaba, y el director de la organización del Reich (*Reichsorganisationsleiter*) ha creado una carrera para los que han de ejercer los cargos en la dirección del partido. ¿En qué consiste ésta?

Creemos de fundamental importancia, antes de comenzar nuestra relación, y con el propósito de aligerarla, suprimiendo explicaciones accesorias, poner un cuadro de la educación en Alemania en general, en el que, enfrentadas la educación del Partido y la del Estado, podamos percibir las equivalencias y relaciones de ambas. Esta confrontación nos permitirá también conocer las interferencias, alguna de ellas muy notable, entre estas dos ramas de formación.

Cuadro 1º

Años de Enseñanza	Estado	Partido	Edad del alumno
25 años			
2 años	Universidades	Jefes del Partido Ordensburgen (3 años y medio)	
1 año	Servicio Militar	SA'44	
	Servicio de trabajo del Reich	NSKK (Frauenwerk) NSFK NSV	
	Colocacion Escuelas especiales	Organizacion del Partido	
	Colocacion Escuelas superiores	Grupos enlazados con el Estado (Angeschlossene Verträge)	
12	Escuela Profesional y técnica		18
11	Escuela Profesional y técnica		17
10	Escuela Profesional y técnica		16
9	Escuela Profesional y técnica		15
8	Escuela Profesional y técnica		14
7	Escuela Profesional y técnica		13
6	Escuela Profesional y técnica		12
5	Escuela Profesional y técnica		11
4	Escuela Profesional y técnica		10
3	Escuela Profesional y técnica		9
2	Escuela Profesional y técnica		8
1	Escuela Profesional y técnica		7
Años anteriores a la Escuela			6
			Dr. Benz

1 significa comienzo del estudio del inglés (obligatorio)
Fr significa comienzo del estudio del francés (voluntario)

A. MANDOS PRINCIPALES

1° *Formación en los Ordensburgos*. Según podemos ver en el cuadro anterior, la cumbre de formación de los mandos supremos, reside en los *Ordensburgos* (1), a los que podemos considerar como las Escuelas superiores de formación nacional-socialista. No son, ni mucho menos, lugares propicios a experiencias de inseguro resultado, de fácil acceso a jóvenes no maduros: la edad de ingreso es la de veinticinco años, edad en la que se han podido perfilar de manera exacta las aptitudes del futuro jefe. Tres (2) son las organizaciones de este tipo existentes en Alemania: la de *Krössinsee*, en Pomerania, visitada por nosotros; el *Vogelsan*, en *Rheinland*, y *Santhofen*, en los Alpes *Allgäner*. Nótese que todos ellos se encuentran en países fronterizos (3), viniendo a ser como avanzadas de dolor de la nueva Alemania en las llagas de su historia.

Los alumnos constantes de los *Ordensburgos* son los *Junker*, que reciben allí una educación fundamental, de gran amplitud y de firme rigidez durante tres años, después de los cuales marchan todavía a la Escuela de *Marienburg*, en la Prusia Oriental, por espacio de medio año, a completar su formación, que aún debe ampliarse con asistencia a los establecimientos especiales de educación del Partido (4).

2° *Medios de llegar a los Ordensburgos*. Para llegar a estos Centros superiores de formación, encontramos, siguiendo la visión del cuadro, tres procedimientos:

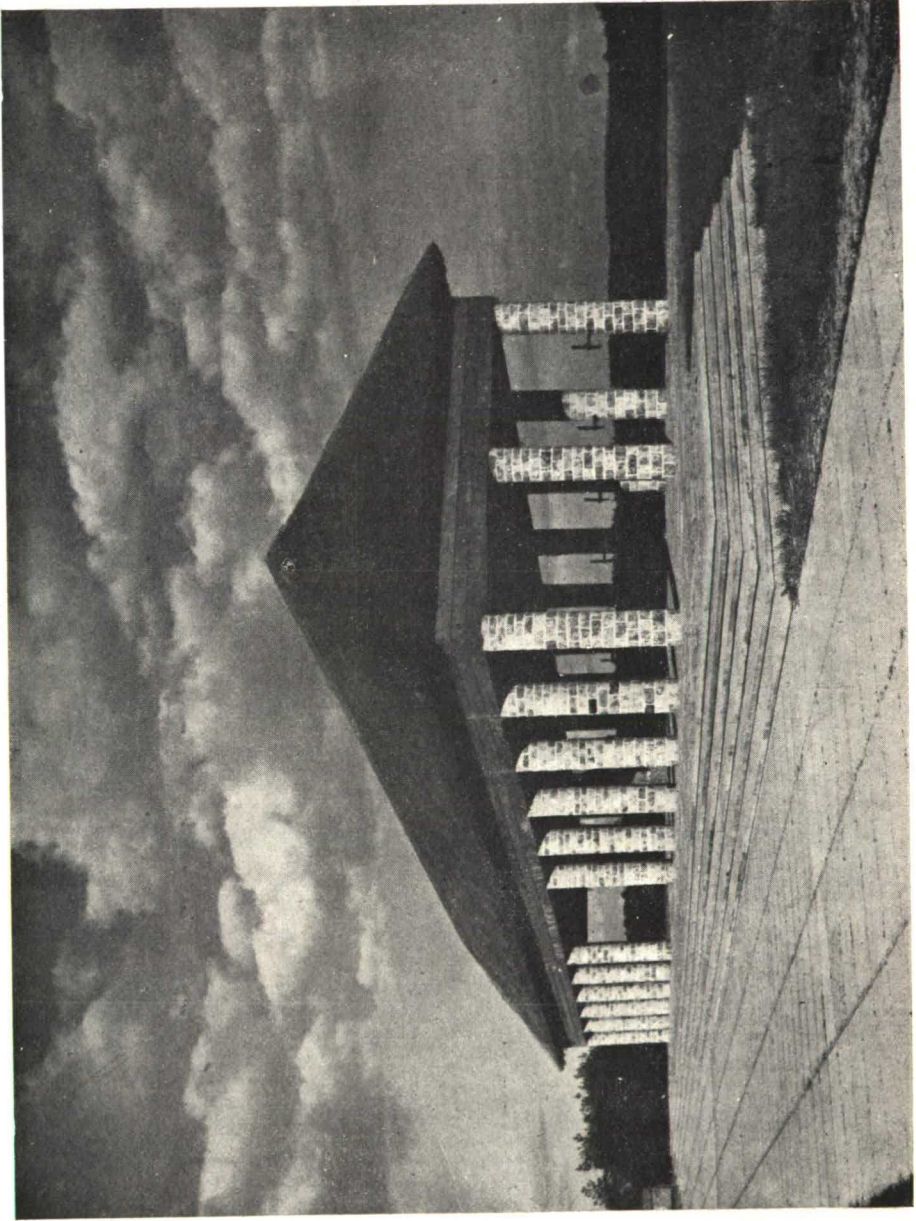
- a) El pase de la Universidad a los *Ordensburgos*; con lo que es-

(1) A los *Ordensburgos* seguirá la fundación de *Gau-, Kreis- y Ortsburgen*.

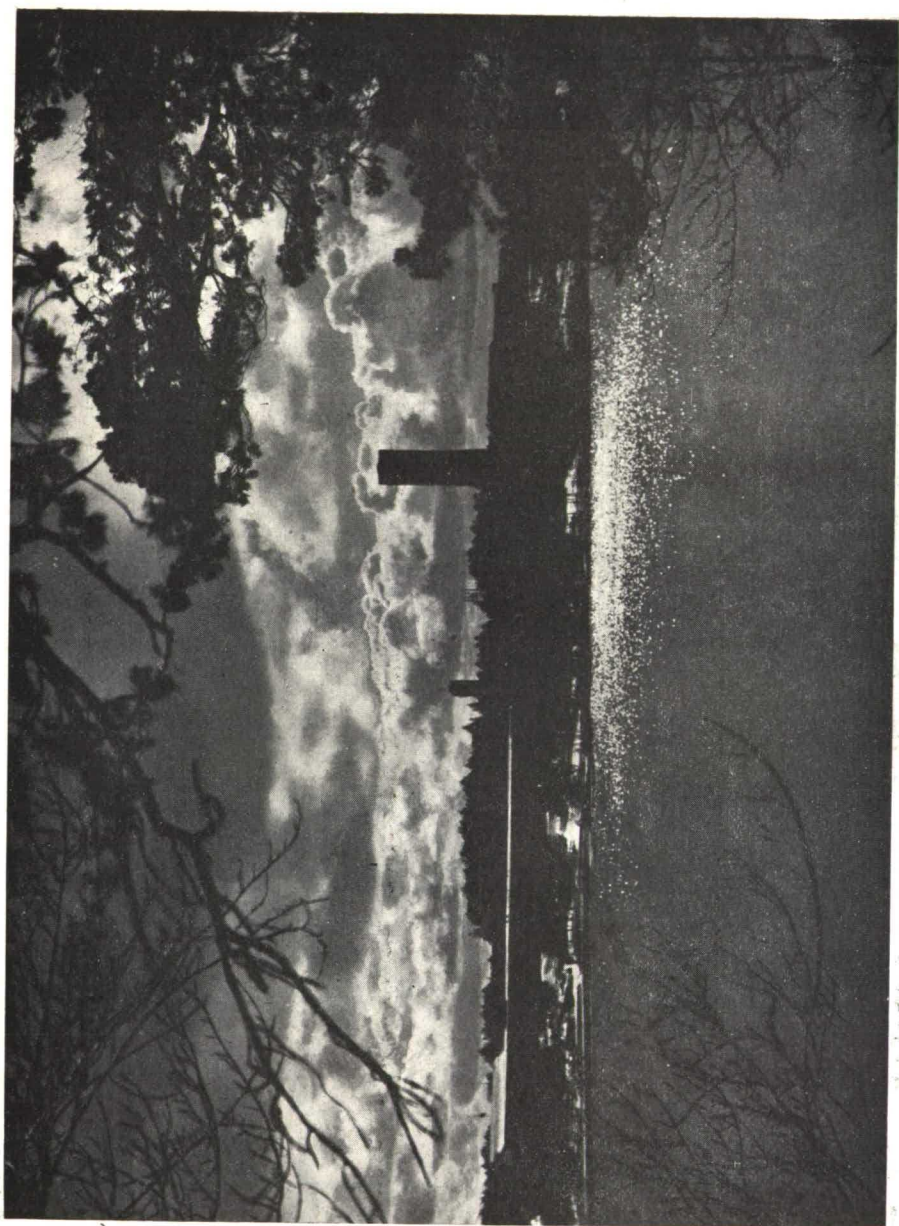
(2) Nuestras noticias, recogidas verbalmente, nos daban la existencia de cuatro *Ordensburgos*; sin embargo, el Dr. Beuze, en su libro *Erziehung un Grossdeutschen Reich*, pág. 97, habla sólo de tres.

(3) Los profesores de *Krössinsee* nos hacían notar cómo el eje de la Sala de Honor y de la construcción general del establecimiento estaba orientado en la dirección oeste-este, símbolo de la tendencia de expansión de Alemania en dirección a Rusia, confirmada actualmente por la ofensiva de las tropas alemanas contra la U. R. S. S.

(4) El Dr. Bauce, en la obra citada, pág. 98, habla también de una proyectada Alta Escuela de N S D A P en *Chiemsee*, sometida al *Reichleiter* Alfred Ronenberg.



Templo de Honor; en el interior las enseñas de la nueva Alemania: El Aguila Imperial y la Cruz Gamada.



KROSSINSEE

tos, seminarios de los futuros dirigentes de la política del pueblo, adquieren un rango supremo en la categoría docente.

b) Las Escuelas de *Adolf Hitler*, en las que se ingresa a los doce años, y donde permanecen los alumnos hasta los dieciocho años, con una organización semejante a la de los Establecimientos de Educación Nacional-política, que vemos en la mitad de la izquierda del cuadro, dentro de la organización del Estado, emparejados con la Escuela superior (*Oberschule*) y el *Gymnasium*. El grado de madurez en estas Escuelas de *Adolf Hitler*, capacita también para ir a la Universidad; no pudiendo ingresar en los *Ordensburgos* hasta los veinticinco años; los siete intermedios los han de emplear en conservar su espíritu en medio de la libertad de la vida, en el servicio de trabajo, en el militar, formación profesional, etc.; todo ello unido a la continua ocupación en el Partido.

La elección de profesión es libre; sólo se les exige una dedicación y aplicación especiales. De ellos, los mejores son llamados a cursar en los *Ordensburgos*.

c) El tercer camino para ingresar en los *Ordensburgos* son los servicios prestados dentro del Partido, en los distintos grados.

1) En grupos de niños de la Obra femenina, desde los seis hasta los diez años.

2) En las organizaciones de niños y niñas (*Jungvolk* y *Jungmädel*).

3) Juventud de Hitler, hasta los veintiún años.

4) Posteriormente, en las distintas organizaciones del Partido.

A través de todas ellas, tiene cualquier alemán abierta siempre la posibilidad de hacerse camino hacia los *Ordensburgos*, por los relevantes servicios prestados en la comunidad del pueblo y en el Partido.

B. MANDOS SECUNDARIOS

La educación de los jefes secundarios tiene dos aspectos:

1° *La educación práctica* en la vida de comunidad, en las marchas, en la vida del Partido.

2° *La educación teórica.*

- a) En los establecimientos de las distintas secciones del Partido. (Recordamos, a este propósito, el magnífico Palacio-Residencia de los Maestros, en Bayreuth, en el que se reunían algunas temporadas los dirigentes.)
- b) En cursos de varias semanas en los *Ordensburgos*.

II. DETALLE DE LOS DOS ESTABLECIMIENTOS FUNDAMENTALES

A. LOS ORDENSBURGOS

De ellos tenemos una visión directa, aunque no demasiado profunda: un largo viaje en coche (cinco horas a gran velocidad por las autopistas alemanas) nos llevaron a *Krössinsee*, en la Pomerania; la belleza del lugar (el lago), aquella arquitectura austera (línea y claridad de la arquitectura nacional-socialista, adaptada a la típica del territorio que recorriamos), la recepción, mezcla de cordialidad y austeridad: todo ello emergiendo de unos alrededores tristes y fríos, dieron a nuestra visita la sugestión de un contacto con los héroes de Saga norteña, en país de lagos como los de Selma Lagerlöf.

Los caballeros de *Krössinsee* nos fueron mostrando los encantos de su retiro: su maravillosa colección de balandros, los restos de su magnífica cuadra, sus instalaciones deportivas, la sala de honor, sus bodegas, su biblioteca, apenas iniciada; todo ello, espléndido, pero siempre con la falta de sus alumnos ausentes, en los campos de lucha. Nada pudimos recoger de sus programas y reglamentos; sólo la impresión de la gran importancia dada a la formación corporal, la lejanía de la gran ciudad enervadora y la consiguiente proximidad a las fronteras de constante vigilancia. En aquel ambiente parece tarea fácil captar el ánimo y educar el cuerpo en las fatigas del servicio de la Patria. Si, en España piensan nuestras organizaciones políticas en algo parecido, no dejará de ser interesante el pensar antes, con mucho detenimiento, el emplazamiento del Centro.

B. LAS ESCUELAS DE ADOLF HITLER

Más enterados, por razón de nuestra profesión y por la cantidad de datos que pudimos recoger, nos es dado hablar con mayor conocimiento de las Escuelas de *Adolf Hitler*. Sin embargo, al reyés que en los *Ordensburgos*, no tenemos de ellas visión directa. El Doctor Bense, en su libro *Erziehung im Grossdeutschen Reich* (pág. 97-98), nos da, de las Escuelas de Adolf Hitler, los dos rasgos fundamentales siguientes:

1º La educación en estas Escuelas, existentes desde Pascua del año 1937 (hasta ahora son siete, a las que se piensa añadir más), es firme y llena de disciplina (*zuchtvall*) y *se asemeja en mucho a la forma de los Establecimientos de Educación Nacional política*. En ellas debe ser educado el hombre de fe nacional-socialista, alegre de su responsabilidad política, *para el que la ciencia fundamental sólo es una base donde apoyar la creencia y la acción*.

2º La formación de las Escuelas de *Adolf Hitler*, en número de cursos, materias de enseñanza, así como en la fecha de comienzo del estudio de los idiomas, *responde exactamente a los establecimientos llamados por nosotros «Escuela intensiva»* (1) (*Aufbauschule*, término de difícil traducción; véanse los cuadros 1º y 2º).

Tenemos en esta dos afirmaciones, y a pesar de no haber visitado ninguna Escuela de *Adolf Hitler*, una idea clara de lo que éstas deben ser. Su exposición, por razones de orden, y atendiendo a las dos semejanzas apuntadas, irá dividida en dos partes.

1º *Sistema de educación*. Como los Establecimientos de Educación Nacional-política (*Die nazionalpolitischen Erziehungsanstalten*). Ante nuestros ojos tenemos un folleto de lo que son estos últimos, curiosa modalidad de educación, recogido en *Spandan* (en las inmediaciones

(1) Los establecimientos de Enseñanza nacional-política pueden, por el contrario, adoptar el plan de la Escuela Superior (*Oberschule*) o del *Gymnasium*, durante sus enseñanzas ocho años, como en estos centros.

de Berlín), Centro que conocemos *de visu*, editado por el inspector August Heissmeyer (1).

La creación de estos Centros de Enseñanza Media está presidida por la reacción (quizá excesiva) contra el exclusivismo de la inteligencia en la formación liberal: «el aprendizaje necesario», dicen, «es el del bien obrar, no el del bien conocer» (Nietzsche), «donde la educación se agota en enseñanza, se deja, más o menos, a la casualidad lo esencial». En este orden de cosas, la educación en estos Centros ha de ser, en primer lugar, según las palabras del Führer, la educación del cuerpo; después, la del carácter, y, por último, la enseñanza científica del espíritu (2). En lugar del antiguo plan de enseñanza, entra, por tanto, en los Establecimientos de Educación Nacional-política, un plan educativo del hombre en su integridad, basado, al mismo tiempo, en la formación corporal y espiritual y en la del carácter y del sentido de comunidad. En estos Centros, dice el Dr. Benses (3), el fin de la formación es la afirmación nacional-socialista; por tanto, una idea que no nace con una determinada ciencia o facultad, sino *de la capacidad de apropiarse ciencia y poder en una determinada forma y dirección*, para el servicio del Estado y lucha por el nacional-socialismo. Medios de educación, dice, son: a), la enseñanza científica; b), la vida del internado, y c), el servicio práctico.

Para la primera a), vale como principio fundamental *el de suministrar menos material, pero más clara visión*.

b) Al *internado* se pone como fines de educación: *la camaradería, el orden y la disciplina*. La vida en común gana con ello una significa-

(1) Creemos interesante hacer notar que los centros de esta clase, fundados por el Estado, son anteriores en seis años (de 1933 a 1937) a las escuelas de *Adolf Hitler*, lo que nos hace ver que no se trata sólo de un problema del Movimiento, sino que fué el Estado, impulsado, desde luego, por el Movimiento nacional-socialista, el que primero se lanzó a la creación de estos centros.

(2) *An erster Stelle kommt nach den Worten des Führers die Erziehung des Vröppers, dann die des characters und erst an letzter Stelle die wissenschaftliche Schulung des Geistes*, en la pág. 4 del folleto de August Heissmeyer, *Die national-politischen Erziehungsanstalten*. Junker und Dünnhaupt Verlag, Berlín. La alarma que puedan despertar estas palabras, pretende paliarla el autor con la invocación de exigencias vitales. Nosotros insistimos en el carácter meramente informativo de este pequeño trabajo nuestro.

(3) Obra citada, pág. 42.

ción especial, y es de notar cómo en este punto insisten en los ejemplos de los pueblos y organizaciones con fuerza de creación histórica y que estaban orientados a una función directiva: todos ellos han aceptado siempre, por instinto o prudencia política, la formación de la juventud en común; ejemplo de ello, Esparta, la Iglesia Católica (1), el Cuerpo prusiano de Oficiales, asimismo la formación de los caballeros y, muy principalmente, Inglaterra, donde la idea de *School* comprende, muchas veces, la de internado o régimen en comunidad, y, entiéndase bien, no una *Oberschule* (Centro de Enseñanza Media) con internado, en el que éste no sería más que un sustitutivo, *sino el internado base del Centro de Enseñanza Media*.

c) *El servicio práctico enseña*, no como frecuentemente la antigua Escuela, a estar tranquilamente sentado, *sino que capacita para moverse rápida y enérgicamente*. Junto a los deportes de campo, se practican la lucha, equitación, remo, vela, natación, auto, moto, etc. (2). Los mismos profesores y educadores deben tener, aparte de su fe nacional-socialista y su preparación científica, cualidades deportivas.

Las tres condiciones enumeradas pueden considerarse las fundamentales, pero a ellas se añaden otras, cuya infiltración en el alumno se considera indispensable; así, afirman de una manera tajante que no se ha de buscar a los jóvenes por sus medios económicos o posición social de sus padres, sino por las cualidades de los mismos; que, tras de la prueba de recepción, han de sufrir otra de adaptación, durante un cierto tiempo, incorporados ya a la vida del establecimiento. Pero todo ello, en la inteligencia de que nada de esto quiere decir que serán jefes: la juventud es educada aquí al servicio del Estado y del Pueblo: «*los jefes se forman y dan a conocer sólo en la práctica*». Lejos de toda soberbia y conscientes de la dificultad de la futura misión del pueblo germano, la finalidad de estos alumnos *no es llegar a ser algo, sino hacer algo*; en las empuñaduras de sus ma-

(1) A este respecto ha de notarse el mayor proselitismo del clero católico, frente al clero protestante.

(2) Sería interesante, a este respecto, prestar mayor atención a los resultados psicológicos del deporte. Creo que en este sentido podría suministrar datos preciosos la Escuela Superior de Gimnasia de Toledo, según me indicaba su Jefe de Estudios en nuestra reciente visita a ese Centro.

chetes está grabada la frase de Molke: «*Más ser que parecer*». Un grupo de profesores cuidan, independientemente de la enseñanza, de esta formación corporal y del carácter.

Como detalles muy interesantes de su formación, se han de destacar tres disposiciones, que son características de estos Centros. Una de ellas es la obligación que tienen todos sus alumnos de convivir de una manera absoluta, durante una cierta temporada, con familias obreras del campo y de la ciudad, a las que ayudan en sus trabajos, y de cuyos alimentos y morada participan. Otra, son las grandes concentraciones anuales, en las que realizan diversos ejercicios deportivos y militares; y, por último (una característica que ya señalábamos en los *Ordensburgos*): el alejamiento del núcleo de las grandes ciudades.

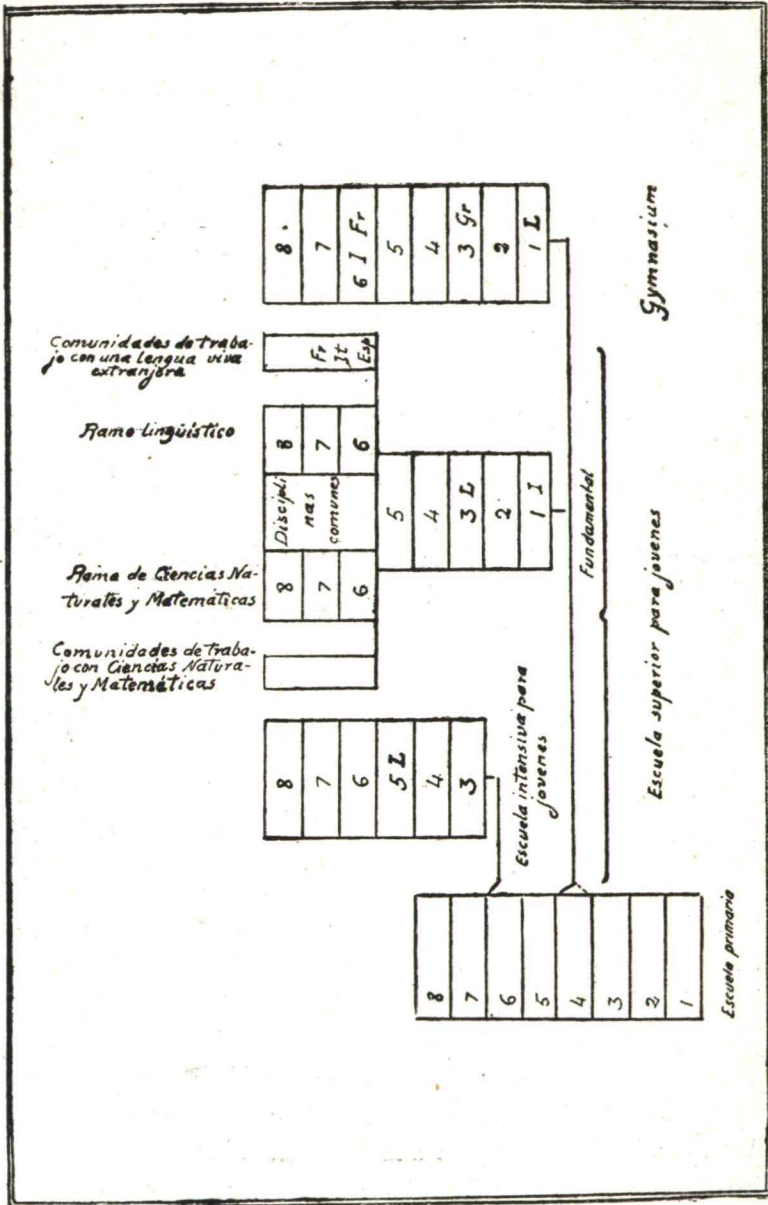
2º *Plan de formación. Responde*, según dijimos en la pág. 15, *al de las «Escuelas intensivas» (Aufzanschule)*. Una ojeada a los dos cuadros (el que figura al frente de nuestro trabajo y el que queda como apéndice), nos dará clara idea de ellas. A diferencia de la «Escuela Superior» (*Oberschule*) y del *Gymnasium*, donde lo hacen a los diez años, se ingresa en ellas a los doce. La razón de esta diferencia, muy digna de tenerse en cuenta cuando se trata de las Escuelas de *Adolf Hitler*, es la necesidad de mantener, durante más tiempo, en contacto con el campo y los trabajos y necesidades de éste a los alumnos procedentes de medio agrícola, con el fin de incorporar a la juventud estudiante la sanidad de su principios y vida, y evitar, al mismo tiempo, la creación de desarraigados. Por lo demás, en el cuadro apéndice va indicado el número de años de estudio (seis) y la fecha de comienzo de los distintos idiomas, en lo que sería muy interesante, si estas notas no se hubieran alargado tanto, hacer un especial hincapie sobre el estudio de latín.

Resumiendo, podemos señalar como principios generales para la formación de los mandos en Alemania, los siguientes:

1º Una ciencia al servicio de una fe y de una acción.

2º Una gran importancia a la formación corporal y del carácter.

Cuadro 2º



I significa comienza el estudio del Inglés, L del Latín, Fr del Francés, It del Italiano, Esp del Español, Gr del Griego

ter, como reacción contra la influencia disgregadora de la formación liberal, expuesta a quedarse en meras contemplaciones.

3º Vida en común, en la que el internado sea la base, no un aditamento o sustitutivo.

4º Alejamiento de las grandes ciudades.

¿Son adaptables estas cuatro conclusiones a la formación de los mandos en España? No somos nosotros quienes debemos pronunciarnos sobre ello; sin embargo, nos atrevemos a anticipar, creemos que quizá las dos primeras envuelvan sólo un problema de medida; la cuarta es de utilidad indiscutible para la creación de un espíritu, y en cuanto a la vida en común, de cuya animadversión en nuestra sociedad nos damos cuenta, nos parece que se debe pensar seriamente en la urgencia de recurrir a remedios heroicos, ante la triste imposibilidad de sacar los futuros dirigentes de España del ambiente enfermizo y limitado de las dispensas de escolaridad.

ANTONIO MAGARIÑOS

Creación de un Parque en los terrenos de la Ciudad Universitaria

La Junta de la Ciudad Universitaria, en su afán de llevar a cabo la magna empresa que le está

encomendada, a la par que inicia, con toda actividad, la reconstrucción de los edificios, en los que ha de formarse la juventud intelectual de España, proyecta transformar los terrenos en que radican, convertidos hoy en montones de escombros, en parque arbolado, que constituya marco apropiado a la magnificencia de las construcciones en que han de instalarse las Facultades y Escuelas Superiores.

Acertada iniciativa, con la que se persigue, sin duda, el embellecimiento de esta zona de Madrid, acceso principal de la capital de España y el más frecuentado por su población en las excursiones a la cercana Sierra de Guadarrama, al mismo tiempo que contribuir