

Luis Canelo, pintor de la génesis

Melquíades PRIETO SANTIAGO



Luis Canelo nace en Moraleja (Cáceres) en 1942. Aquí reside ininterrumpidamente hasta los diez años, edad en la que se traslada a Madrid. Comienza a pintar a los 9 años aproximadamente. Comparte sus aficiones entre la pintura y el baloncesto, deporte que practica en todas las categorías hasta llegar a primera división en el club Estudiantes.

Inicia estudios de arquitectura que más tarde abandona. Se licencia en filosofía (1970) y pedagogía (1971) por la Universidad Complutense de Madrid. Es profesor de filosofía en «El Brocense» de Cáceres, «Medina Cauria» de Coria y desde este curso en el «Beatriz Galindo» de Madrid.

Hacia 1960 aparece la primera subjetivación clara en su pintura. Se plantea en términos más abstractos y teóricos el mundo del arte y considera que el hecho creador es también una investigación. Entre 1964 y 1968 recibe la decisiva influencia de Tàpies, hecho que considera el mayor impacto en su vida artística. A partir de este momento le preocupa fundamentalmente el «mundo de la materia» y en plena concordancia con ello se interesa por la filosofía presocrática y sus planteamientos sobre la fisis elemental. Las obras de este

período se centran ya claramente en el estudio de la materia mineral, observada científicamente; algo así como un *realismo restringido*: texturas, corpúsculos, piedras y minerales en general.

En 1969 toma contacto con otros pintores jóvenes de la «Nueva generación» (Gordillo, Barbadiello, Teixidor, Alexanco, Iturralde, E. Asins, etc.), aunque su pintura mantiene una clara independencia. En sus obras se manifiesta ya con toda claridad el interés por el fenómeno biológico, evolutivo y germinal, ligado a la filosofía presocrática y, en general, al panteísmo naturalista. El lenguaje pictórico es todavía muy experimental y próximo al grafismo y al «gesto» de los primeros pintores abstractos.

Unos años más tarde, hacia 1974, se percibe una evolución hacia la determinación de formas más concretas y vegetales, con mayor predominio de verdes y azules acuosos, abandonando ya las atmósferas polvorientas y blanquecinas de resonancias minerales.

Reconocido ya en el mundo de la pintura, con obra colgada en varios museos y abundantes exposiciones individuales y colectivas en su currículum, obtiene la beca de la Fundación J. March

para la investigación de las artes plásticas (1978). En la memoria de investigación que el pintor presentó, plantea un estudio sobre *La materia y el devenir*, que le hace conectar con la abstracción del 50, pero en una línea de cariz científico que no excluye lo poético y lo misterioso. Canelo mantiene su interés por el análisis interiorizado de la materia, oscilando entre lo físico («Abstracción biológica», en palabras de M. Logroño) y lo metafórico («la geografía visionaria de Luis Canelo» en palabras de Palazuelo.)



Al año siguiente (1979) se traslada como profesor al I.B. de Coria para residir en Moraleja, lugar de su nacimiento. Se le concede la beca del Patrimonio artístico nacional para la investigación de las nuevas formas expresivas por su tesis sobre *La pintura de materia en su vertiente biológica*. Allí, en su tierra de origen, ha permanecido los últimos cinco años y en su pintura se constatan referencias continuas al ámbito de la naturaleza y especialmente al vegetal, en colores más intensos y en algunos casos más cerca que nunca de la figuración. Se aprecia una recuperación de formas y elementos de épocas anteriores, unidas a una evidente novedad en la utilización del *collage* y el color, que podría considerarse como un análisis de toda su trayectoria como pintor.

La materia emergente

Cuando la tela ya no es soporte sino campo de cultivo de una materia orgánica en pugna por la actualidad, se asiste al instante fugaz de la momentánea y eterna génesis de lo que aún no es y sí puede ser.

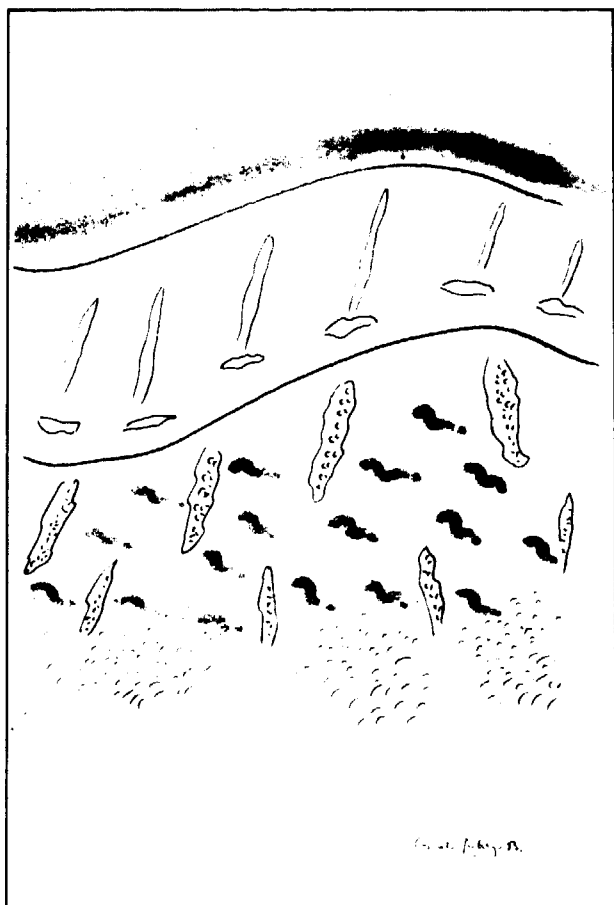
Un légamo de pinceladas y punteados sustentan en flotación de verdes gelatinosos una distribución corpuscular que se organiza en núcleos intensivos de cromatismos y materia. Un halo de influencia rodea los focos que rezuman el excedente germinal para la formación de un nuevo remansamiento que como horizonte de morrena acumula la efervescencia de un magma vital. Por ósmosis y contagio se trasfunde en una decantación hacia los canales de arrastre. Los cauces de limo excedente se derraman en un desbordamiento que pugna por agotar las dimensiones de la tela. La materia en un supremo esfuerzo de dinamismo centripeto refluye en su endogamia atraída por otros elementos más concretos: amebas de papel y pasta, areniscas adheridas, líneas, punteos, calados...

La organización de la tela se asienta en unas direcciones de sinuoso trazado, donde el clima de fondo, con ejes de rotación, no es un tono sino el humus de fertilidad. Breves esquematismos, grafitos triangulares, como *infantes españoles* por playa teutona, pugnan por mantener los límites dentro de los confines que su propia organicidad exige. Ocreos terrosos alternan en sobresaliente contraste con los mares de líquenes que en viscosa textura arremolinan suspensiones protozoarias.

El ojo y la mano de este hermeneuta conforman un mundo nacido desde la voluntad del pintor pero que alcanza en el misterio poético su propia independencia. En palabras de Santiago Amón «Luis Canelo viene decididamente a sorprender en la naturaleza el enigma de los enigmas. La materia misma, cruda, intacta, primigenia, de la que él hace surgir el aluvión de objetos, patentiza que éstos, precisamente por sernos *dados*, ineludibles, despóticamente impuestos, entrañan la raíz y el pulso de lo misterioso».

En esa relación dialéctica estriba el agónico quehacer del científico enfrentado por igual al objeto y a la forma de su voluntario estudio. La materia y el devenir en alternativa fatídica.

* * *



Exposiciones individuales

- 1969 Galería Edurne. Madrid.
- 1970 Galería Edurne. Madrid.
- 1971 Galería Edurne. Madrid.
- 1974 Galería Edurne. Madrid.
- 1976 Galería Edurne. Madrid.
Salas de la Biblioteca Nacional. Madrid.
- 1979 Galería Ruiz Castillo. Madrid.
- 1980 Galería Ruiz Castillo. Madrid.
- 1983 Galería Montenegro. Madrid.
Fundación Valdecilla. Madrid.
Stand de la galería Montenegro en la II Feria del Arte (ARCO). Madrid.
- 1984 Galería Fabjbasaglia. Bolonia (Italia).

Exposiciones colectivas

- 1968 *Arte total contemporáneo*. Galería Nebli. Madrid.
- 1971 *Cincuenta y siete abanicos interpretados por cincuenta y siete artistas*. Galería 13. Barcelona.
- 1972 Casa de la cultura Cáceres.

- 1973 *Del paisaje y sus pintores*. Galería Edurne. Madrid.
Noveno aniversario. Galería Edurne (Madrid).
Discípulos del arte. Galería Edurne. Madrid.
- Arte español contemporáneo*. Lunda Konstall. Estocolmo (Suecia).
Bienal de Baracaldo.
- 1974 Galería Lambert. Sevilla.
- 1975 Museo del palacio real de Bruselas (Bélgica).
Hears der Kunst. Munich (Alemania).
Galería Juana Aizpuru. Sevilla.
Artistas españoles contemporáneos. Universidad autónoma de Madrid.
- 1976 *Certamen internacional de arte*. Museo de Lanzarote.
Pintores españoles desde el Renacimiento hasta nuestros días. Museo metropolitano de Tokio, Museo de arte moderno de Niogo, Museo municipal de Kitakishin (Japón).
Pintura española de vanguardia. Casa de la cultura de León.
Pintura española de vanguardia. Casa de la cultura de Cuenca.
- 1977 Hasting Gallery. Nueva York.
Spanish Institute. Nueva York.
Pintura española de vanguardia. Palacio de cristal. Madrid.
- 1979 Galería Ruiz Castillo. Madrid.
Homenaje a los pintores extremeños desaparecidos. Galería La voz de Extremadura.
Exposición de becarios de la fundación Juan March. Madrid.
- 1980 *Arte español actual*. Galería Fúcares. Almagro (Ciudad Real).
Pintores extremeños en Salamanca. Salamanca.
- 1983 *Preliminar I* Bienal de Bellas Artes. Zaragoza, Barcelona, Santander, La Coruña, Sevilla y Madrid.
Salón de los 16. Museo de arte contemporáneo de Madrid.
- 1984 *Nuevas adquisiciones del museo de arte contemporáneo de Madrid*.

* * *

Museos que han adquirido su obra

- Museo de arte abstracto de Cuenca.
- Museo de arte contemporáneo de Madrid.
- Museo de Pedraza (Segovia).
- Museo de arte contemporáneo de Sevilla.
- Museo de Segovia.
- Museo de Cleveland (Ohio), EE.UU.
- Museo de arte contemporáneo de Las Palmas.
- Museo de arte contemporáneo de Cáceres.

Bibliografía seleccionada

AGUIRRE, Juan Antonio: *Arte último. La nueva generación en la escena española*. Ed. Cerezo, Madrid.

AMÓN, Santiago: *Catálogo de la exposición en la galería Edurne*. Junio 1972, Madrid.

BALLESTER, J. M.: «Intimismo sensorial», *Guadalupe*, Madrid, 1976.

BERMEJO, J. M.: «Luis Canelo. La materia en su vibración germinal», *Ya*, 1-III-83.

BESTARD, A.: «Luis Canelo», *Arteguía*, n.º 45, Madrid.

CALVO SERRALLER, A.: «Reencuentro con Luis Canelo», *El País*, Madrid, 5-III-1983.

CAMPOY, A. M.: *Diccionario crítico del arte español contemporáneo*. Ibérico Europa ediciones, S. A., Madrid, 1983.

CASTAÑO, A.: *Reseña*, n.º 17; *Bellas Artes*, n.º 33; *Estafeta literaria*, n.º 443.

CASTRO ARINES: «La naturaleza en Canelo Gutiérrez», *Informaciones*, 23-IV-70.

CONDE, M.: «Luis Canelo», *Guadalimar*, n.º 40, Madrid.

CHÁVARRI, R.: *La pintura española actual*, Ibérico Europa, Ediciones, Madrid, 1973. *Diccionario biográfico español contemporáneo*, Editorial Pharos, París, 1970.

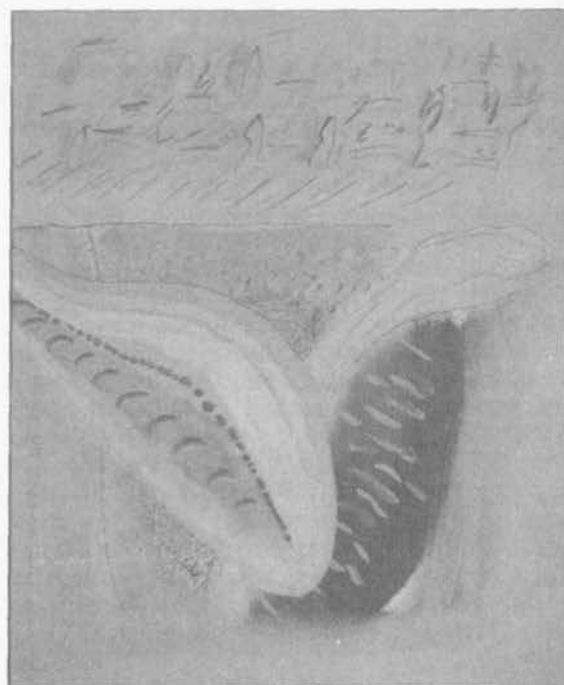
FLÓREZ, E.: «La pintura metafísica de L. Canelo», *El Alcázar*, 14-IV-83.

GALLEGO, J.: «Garcilaso Canelo de la Vega», *Catálogo de la exposición en la galería Edurne*, Madrid, 1976.

GARCÍA NIETO, J.: «Luis Canelo», *Estafeta literaria*, Madrid, 15-V-1974.

GILLO DORFLES: *Últimas tendencias del arte de hoy*, Ed. Labor, 5.ª Ed., n.º 205, Barcelona, 1976.

HIERRO, J.: *Nuevo Diario*, Madrid, 20-VI-71.

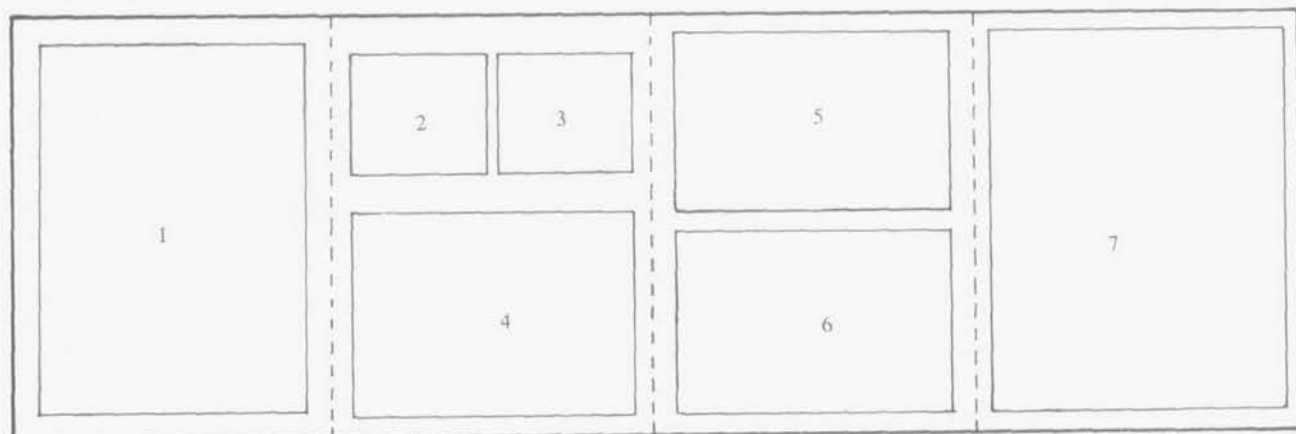


LOGRONO, M.: «Concepto y metáfora en la obra de Luis Canelo», *Blanco y Negro*, Madrid, 20-IV-73.

Magazine Nueva York: «Arte y artistas contemporáneos de España», Nueva York, 1970.

SOTO VERGÉS, R.: «Luis Canelo», *Bellas Artes*, n.º 51, Madrid, 1976.

TRAPIELLO, A.: «Luis Canelo: el conocimiento de las cosas», *Guadalimar*, n.º 12, Madrid, 1976.



1 Sin título. 1983
194 x 130 cm. Técnica mixta sobre tabla
Colección Museo de Arte contemporáneo - Madrid

2 Sin título. 1982
97 x 130 cm. Técnica mixta sobre tabla

3 Sin título. 1982
146 x 114 cm. Técnica mixta sobre tabla

4 Sin título. 1982
146 x 114 cm. Técnica mixta sobre tabla

5 Sin título. 1982
146 x 114 cm. Técnica mixta sobre tabla

6 Sin título. 1983
43 x 65 cm. Díptico sobre papel, técnica mixta.

7 Sin título. 1983
46 x 38 cm. Técnica mixta sobre tabla

