

PERFIL SOCIOLÓXICO DO ALUMNADO DE EDUCACIÓN SOCIAL DA UNIVERSIDADE DE SANTIAGO E ANÁLISE DA VALORACIÓN QUE FAI DA ELECCIÓN DA CARREIRA

Antonio Vara Coomonte
M^a Montserrat Castro Rodríguez
Universidade de Santiago

RESUMO

Neste artigo preséntase unha síntese dos resultados obtidos nunha investigación que se centra en analizar a información que achega o alumnado que estuda 1º e/ou 3º da Diplomatura de Educación Social dende 1994 ata 1999 na Universidade de Santiago de Compostela. En primeiro lugar, explícase a información que nos permite tirar un perfil persoal e sociolóxico dos estudantes: datos biográficos, contexto socioeconómico de procedencia, e analízase a estrutura do sistema de valores dominante no alumnado. Realizado un perfil, afóndase nos motivos e intereses que os propios estudantes consideran que interviñeron cando elixiron a carreira. Para finalizar, inclúese a valoración que fai o alumnado da súa propia elección.

PALABRAS CLAVE

Perfil sociolóxico, motivos da elección de carreira, procedencia social, avaliación da diplomatura, estrutura axiolóxica, éxito persoal.

1. INTRODUCCIÓN

Un dos principais trazos definidores do sistema universitario galego das últimas décadas do século XX é a súa expansión, tanto no que se refire ao alumnado que accede como á aparición de distintas titulacións. Algunhas destas carreiras responden a profesionais que xa teñen máis ou menos presenza na sociedade, mentres que outras introducen figuras profesionais novas. Neste contexto, nace a diplomatura de Educación Social. No momento da implantación da carreira, xa existían profesionais que exercitaban como educadores/as sociais, cunha formación moi dispar, porén, socialmente non eran recoñecidos estes/as traballadores/as con esta acepción, senón que as denominacións eran moi variadas, incluso confu-

sas e entrometíanse con outros profesionais “do social”; por exemplo, coñecíanse como monitores, educadores especializados, etc.

No que respecta á incorporación á universidade, prodúcese un acceso masivo de estudantes, que apenas conta con profesionais ou institucións que exerzan unha función orientadora no proceso de elección de carreira, que os informen sobre as novas titulacións.

Nunha investigación realizada nos primeiros anos de implantación da diplomatura (Castro Rodríguez, 2000) comprobamos que esta titulación era unha das máis solicitadas, polo que era necesario unha cualificación de acceso moi elevada. A partir desta e outras informacións, xurdiron numerosas cuestións que tratamos de responder: ¿Quen é o alumnado que decide estudar esta carreira que acaba de implantarse e descoñecida socialmente?, ¿cal é a traxectoria académica coa que accede?, ¿por que a decide estudar?, ¿coñece cal é o perfil académico e profesional da carreira que vai estudar?, unha vez iniciada a diplomatura, ¿que valoración fai do seu acceso?, ¿responde ás súas expectativas?, ¿que avaliación fai do currículo estudado e do seu desenvolvemento?, ¿como é a formación recibida con respecto ao exercicio profesional futuro?, etc. A estas e a outras preguntas tratamos de responder en diferentes investigacións realizadas baixo a dirección do Dr. Antonio Vara Coomonte (Vara, 2001, 2002, 2003; Castro, 2000, 2004). Neste artigo tómanse como referencia básica os resultados extraídos na investigación que ten como poboación obxecto de análise as seis primeiras promocións da Diplomatura de Educación Social da Universidade de Santiago (Castro, 2004).

2. MARCO TEÓRICO DE REFERENCIA

Os factores que interveñen no proceso electivo de carreira son numerosos. En función das circunstancias históricas, poden ser diferentes e incluso teñen distinta intensidade en cada momento. Nos traballos que o noso equipo realizou centrámonos nalgúns aspectos que consideramos máis significativos e relevantes segundo os resultados obtidos en investigacións desenvoltas nos últimos anos sobre a elección da carreira.

O rol desempeñado pola familia no proceso de configuración da personalidade dos individuos que a compoñen foi posto de manifesto por varias investigacións. Segundo os contidos culturais, o sistema de valores e as estratexias de interacción de cada familia, fálase de modelos interactivos e educativos distintos nos que se educan os seus membros, aspectos que dun xeito ou outro poden estar presentes na toma de decisións na elección dunha carreira (Bourdieu, 1967; García e Musitu, 1985; López, 1995; Rivas, 1995; Ros, 2001; Vara, 2003; Varella, 2001;

Ware e Lee, 1988). Algúns autores e autoras atribúenlle á familia un forte influxo na orientación da carreira (Conger e Peterson, 1984; Falkowski e Fall, 1983).

Outra variable de longa tradición dentro das teorías de elección da carreira de corte sociolóxico é a relación que se establece entre o sistema de valores e a elección realizada (Rokeach, 1973; Ros, 2001; García, Ramírez e Lima, 1998). Incluso se vencellou o sistema de valores á titulación que se desexaba cursar (Rivas, 1995).

A variable xénero é outro aspecto moi tido en conta nas investigacións sobre esta temática, especialmente na segunda metade do século pasado. O punto de partida de varios posicionamentos teóricos está en entender que as diferenzas actitudinais e axiolóxicas entre homes e mulleres teñen a súa orixe nos contidos e valores adquiridos no proceso de socialización. A pesar de que a muller está accedendo ás carreiras tradicionalmente relacionadas co xénero masculino, segue habendo titulacións cursadas na súa maioría por un xénero ou outro (García e Musito, 2000; López, 1995; Touriñán, 1996; Varella, 2001; Rald e outros, 2001).

Durante o proceso de socialización e en relación cos valores adquiridos, diferentes autores e autoras sitúan a orixe dos intereses vocacionais dos/as estudantes (Castaños, 1983; Garzón e Garcés, 1989; Hogan e Blake, 1996; Rivas, 1995; Rocabert, 1987; Rokeach, 1980; Super, 1985).

Conxuntamente aos factores persoais, temos que facer referencia explícita ao papel preponderante que introduce a dinámica universitaria no proceso de ingreso na universidade. Factores como o número *clausus*, oferta e demanda de prazas universitarias, etc., convértense en verdadeiros determinantes no acceso ao estudo dunha carreira (Pérez Díaz e Rodríguez, 2001).

3. ESTADO DA INVESTIGACIÓN SOBRE O ALUMNADO DE EDUCACIÓN SOCIAL EN ESPAÑA

A diplomatura de Educación Social é de recente implantación, polo que a investigación sobre os/as estudantes dende unha perspectiva sociolóxica é reducida; non obstante, no último quinquenio aparecen algúns traballos que nos ofrecen datos importantes para a temática que se aborda no presente traballo.

Investigacións que achegan información para a discusión e o contraste e que se tiveron como referencia no presente traballo son: a realizada na universidade Complutense de Madrid polas Dras. Gloria de la Fuente e M^a Eduviginis Sánchez (1997, 1998), aínda que dende unha perspectiva teórica distinta, pois céntrase en que a socialización anticipada orienta a toma de decisións en materia educativa e/ou profesional; a investigación desenvolta na Universidade de Vigo polo equipo constituído polos Dres./as. X. M. Cid, M. D. Dapía e M. R. Fernández (2001), que investigan sobre as motivacións na elección e expectativas de integración laboral; na

Universidade de Santiago, o Dr. Vara Coomonte traballou nunha liña de investigación orientada a afondar na orixe familiar e o sistema de valores do alumnado de Ciencias da Educación e outras titulacións das tres universidades galegas.

4. ESTUDO EMPÍRICO

4.1. Formulación do problema

O motivo de por que o alumnado universitario accedeu a unha determinada carreira foi obxecto de estudo e de análise en numerosas investigacións. As conclusións son moi variadas, así como os enfoques teóricos que as sustentaron. Na liña de investigación en que se contextualiza este traballo, procédese á selección dunha serie de variables de carácter sociolóxico que tiveron ou teñen especial relevancia en investigacións precedentes; esas variables fan referencia á orixe socioeconómica e familiar e á traxectoria académica para comprobar se as distintas opcións destas variables introducen diferenzas significativas en relación coas motivacións e coas condicións da elección realizada. Finalmente, consideramos necesario coñecer se o grao de satisfacción manifestada pola elección desta diplomatura e a avaliación que fan da carreira diverxen en función dos motivos e das expectativas da escolla.

4.2. Obxectivos

En dúas das investigacións realizadas (Castro, 2000, 2004), tíñanse como obxectivos principais coñecer dende o punto de vista sociolóxico quen son os alumnos e alumnas que estudaron 1º e 3º nas primeiras promocións da Diplomatura de Educación Social da Universidade de Santiago de Compostela, saber por que elixiron esta carreira, indagar cal é o grao de satisfacción unha vez iniciada e que avaliación fan dela no que toca á formación para o exercicio profesional como educadores/as sociais.

Un segundo obxectivo que vén complementar o anterior trata de indagar se a información achegada por un mesmo alumno ou alumna se mantén ou difire dende o momento en que inicia a carreira e cando a finaliza; de darse o último caso, hai que ver que información cambia, como e por que varía.

4.3. Variables

Son numerosos os factores que interveñen no proceso electivo de carreira; non obstante, como se dixo antes, neste traballo optamos pola inclusión, só, de variables que teñen unha maior tradición na literatura científica (Castro, 2004). Analízanse catro dimensións que inclúen unha ou varias variables:

- Contexto familiar: estudos paternos e maternos, dos/as irmá(n)s e da parella, de ser o caso; profesión paterna e materna, renda económica, etc.
- Experiencia académica: estudos realizados en secundaria, condicións e intereses no momento do acceso, cualificacións, etc.
- Trazos que caracterizan os/as estudantes: valores, intereses, expectativas, concepto de éxito na vida, etc.
- Normas que regulan o acceso á Diplomatura: condicións de acceso, proceso de oferta e demanda de prazas, etc.

4.4. Mostra

No actual traballo aplicouse un cuestionario ao alumnado de 1º e 3º; polo tanto, inclúense as respostas de estudantes que están a punto de rematar a carreira e ser os/as primeiros/as diplomados/as universitarios/as en Educación Social e das persoas que inician os estudos (Castro, 2004).

O cuestionario aplícase durante os anos 1996-1997, 1997-1998, 1998-1999 ao alumnado de 1º e 3º. Os/as estudantes de 3º correspóndense coas tres primeiras promocións de titulados/as da Universidade de Santiago e os/as de 1º son as tres seguintes promocións. É dicir, estase falando de seis grupos de estudantes, pero un grupo deles/as responde en dous momentos, como explicamos a continuación.

A titulación consta de tres anos, polo que nos encontramos con que os/as estudantes que iniciaron a diplomatura no curso 1995-1996, no 1998-1999, cando responden de novo ao cuestionario, están rematando os seus estudos. Desta forma, explícase que neste traballo se poida coñecer a opinión dun grupo de estudantes que a dan en dous momentos diferentes.

Nesta investigación, a poboación obxecto de estudo constitúena 550 persoas, obtendo un índice de resposta do 68%, que se corresponden con 348 estudantes, distribuídos da seguinte forma:

Táboa 1
Poboación e mostra do estudo

	1996-97		1997-98		1998-99	
1º	125	58 (46,4%)	80	57 (71,2%)	80	56 (70%)
3º	105	68 (64,8%)	80	52 (65%)	80	57 (71,2%)
Total	225	126 (55,6%)	160	190 (68,1%)	160	113 (70,6%)
% de resposta	348 (64,7%)					

Como se pode constatar no exposto, é un traballo lonxitudinal que dá orixe a dous estudos independentes pero relacionados entre si:

- O primeiro recolle a información proporcionada por 290 estudantes, cinco grupos distintos (todos, excepto o grupo que estudaba 1º no curso 1996-1997);
- Unha segunda investigación analiza as opinións e informacións dun mesmo grupo de estudantes que responden ao cuestionario cando inician os estudos (1996-1997) e cando os finalizan (1998-1999). Só se tiveron en conta os cuestionarios da mesma persoa que responde nos dous momentos analizados.

4.5 Recollida da información. O cuestionario: elaboración e tratamento estatístico

A recompilación da información realizouse a través de diferentes fontes: estudos previos realizados na Universidade de Santiago, información ofrecida por persoas claves da facultade (docentes, estudantes), revisión de fontes bibliográficas e mediante a aplicación dun cuestionario de elaboración propia.

A elaboración do cuestionario constituíu unha fase moi interesante desta investigación, que se pode resumir do seguinte modo:

- O inicio foi unha primeira redacción que se lle proporcionou a un grupo de 12 profesores/as das facultades de Ciencias da Educación e de Psicoloxía, estudantes de doutoramento e de Educación Social, que procederon á súa análise. As suxestións foron sobre contidos, tipo de items, estruturación do cuestionario, etc.
- Tomadas en conta esas suxestións, reformúlase o cuestionario inicial e o grupo de expertos analiza o instrumento resultante, no que só houbo que realizar modificacións na redacción dalgúns dos items.
- Para rematar, reuníronse quince estudantes de Educación Social, voluntarios, que participaron nunha proba piloto, que consistía en cubrir o cuestionario e en facer as súas consideracións para melloralo. As súas contribucións referíronse á comprensibilidade e oportunidade dos items e á duración da súa aplicación.

A elaboración do cuestionario trataba de responder á modalidade de estudo pola que se opta. Esta investigación pretende realizar un primeiro achegamento á información proporcionada polo alumnado sobre as súas condicións de acceso á universidade, a súa orixe e a valoración que fai unha vez matriculado na carreira, para posteriormente afondar en aspectos concretos coñecendo a súa opinión sobre as súas propias decisións. Deste xeito, no cuestionario hai diferentes

modalidades de items, combinándose aqueles que solicitan datos cuantitativos con outros buscan a opinión e a reflexión, polo que se formulan preguntas abertas e semiabertas. Nos tres tipos de items empregados, utilizáronse diferentes modalidades de presentación; por exemplo, para os de carácter cuantitativo, optouse na maioría das ocasións por usar unha escala modelo Likert (1932).

Tratamento estatístico

Para o tratamento estatístico xeral dos datos obtidos mediante cuestionario, aplicouse o programa informático SPSS.

Tendo en conta as características deste traballo, as operacións estatísticas utilizadas foron: porcentaxes, medias, r-Pearson, Proba t, ANOVA, χ^2 , etc., polo que respecta ao primeiro estudo; para o segundo, realizouse un χ^2 para mostras relacionadas independentes, que permitiu analizar os resultados dun mesmo cuestionario proporcionados por un mesmo grupo de persoas en momentos diferentes.

5. RESULTADO DA PARTE EMPÍRICA

5.1. Características individuais e sociais do alumnado

a. Datos persoais do alumnado

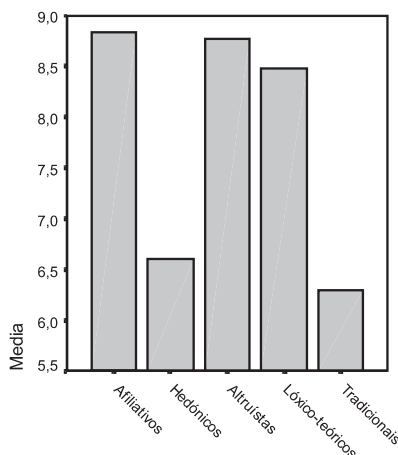
A diplomatura de Educación Social da Universidade de Santiago, igual que ocorre noutros contextos, é cursada maioritariamente por mulleres, seguindo os pasos doutras titulacións do ámbito educativo (De la Fuente e Sánchez 1997, 1998; Cid, Dapía e Fernández 2001). Nos seis grupos analizados hai un 82% de mulleres. A interpretación que se fai dende diferentes ámbitos teóricos é que esta tendencia de elección no xénero feminino atribúeselle en boa medida aos valores adquiridos durante o proceso de socialización (Benavent e Martín Valero, 1994; García, Ramírez, Lima, 1998; López, 1995; Varela, 2001, etc.). No entanto, neste traballo non se obtiveron diferenzas significativas entre os dous xéneros, en canto aos motivos de elección ou ao sistema de valores que aducen homes e mulleres. Temos que facer referencia ao reducido número de homes da mostra, que non representa o 20% do total en ningún dos grupos estudados, nin en ningunha das universidades galegas coas que contrastamos a información obtida (Vara, 2003).

Dada a relevancia que se lle atribúe ao sistema de valores en diferentes dimensións da elección de carreira, analízanse os trazos máis salientables. Como se pode constatar na *Gráfica 1*, o alumnado de Educación Social da Universidade de Santiago alcanzou altas e similares puntuacións en valores afiliativos, altruís-

tas e lóxico-teóricos; moi distantes están os valores hedónicos e tradicionais (Castro, 2004). Estes datos coinciden cos obtidos nas diversas investigacións realizadas nos últimos anos, correspondentes ao alumnado da Universidade de Santiago e ao resto das universidades galegas (Mosteiro, 2003; Vara, 2003).

Gráfica 1

Sistema de valores do alumnado de Educación Social



Fonte: Castro, 2004, p. 361

Nunha pretensión de extraer un perfil axiolóxico dos/as estudantes, podemos dicir que son persoas que priorizan na súa vida aspectos referidos ás relacións humanas/interpersoais (amor, amizade, familia), á defensa dos dereitos humanos (solidariedade, igualdade social, liberdade, democracia), ao bo quefacer profesional e a independencia (o traballo en equipo, o ser competente no seu traballo...), a ter iniciativa propia, ser emprendedor/a, etc. Polo tanto, esta estrutura de valores parece favorecer as relacións humanas, o traballo con colectivos desfavorecidos...

Os resultados obtidos nesta investigación constatan diferenzas significativas segundo o modelo de valores que caracterizan a cada estudante e os motivos que condicionaron a elección e tamén as preocupacións que teñen de cara ao exercicio como educador social. Acháronse diferenzas entre persoas que teñen maior peso en valores hedónicos e tradicionais e o resto dos modelos analizados. Por exemplo, as persoas con maiores puntuacións nos valores hedónicos elixen a carreira condicionadas por cuestións alleas á diplomatura e á profesión (elixírona amizades, era unha carreira implantada recentemente), as persoas con maiores puntuacións en valores altruístas, afiliativos ou lóxico-teóricos aducen motivos relacionados coa carreira e/ou coa profesión (utilidade social, intereses persoais, etc.).

En relación co sistema de valores está o concepto de éxito na vida. Este tema é un aspecto interesante deste traballo, polo que se incluíron varios ítems que fan referencia a distintas dimensións relacionadas co éxito. Segundo os resultados extraídos, non se obtiveron diferenzas significativas con respecto ao concepto de éxito na vida e os distintos modelos de estrutura do sistema de valores. O alumnado de Educación Social considera que alcanzar o éxito é “sentirse ben consigo mesmo”, “realizarse profesionalmente” e “ter estabilidade laboral”.

Táboa 2

¿Que é para ti o éxito na vida e que che pode dar a ti a ES na consecución deste éxito?

	¿Que é para ti o éxito na vida?	¿Que achega a ES ao teu éxito na vida?
	1ª opción n = 265	1ª opción n = 236
Sentirse ben consigo mesmo	46,2%	35,6%
Ter estabilidade laboral	9,7%	22,5%
Boa formación	2,8%	3%
Ter éxito profesional	20,7%	16,1%
Éxito nas relacións familiares e amistosas	7,2%	5,5%
Solución de problemas sociais	1%	6,8%
Ter solvencia económica	0,3%	1,7%
Realizar os meus <i>hobbies</i>	0,3	0,8%
Ter éxito académico	1,4%	0,4%
Ter estabilidade emocional	1,7%	
Aprender dos demais		2,1%
Pouco ou nada		4,6%
Outros		0,8%

b. Contexto sociofamiliar de procedencia

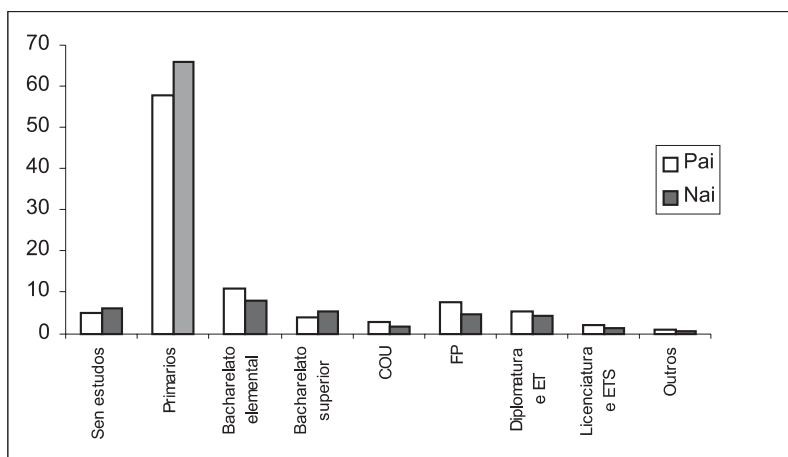
O alumnado de Educación Social naceu e reside na súa maioría en poboacións superiores a cinco mil habitantes (56,1%), polo que o contexto sociocultural e económico de referencia global son as vilas e cidades galegas, é dicir, son maioritariamente do ámbito urbano. Non se pode esquecer tampouco, que un de cada tres estudantes é orixinario do medio rural. En todo caso, na mostra hai estudantes procedentes de máis dun cincuenta por cento dos concellos galegos. Polo tanto, temos que falar dunha interesante heteroxenidade de procedencias, o que pode enriquecer e favorecer as experiencias que se viven nas aulas.

A heteroxenidade que se observa nos lugares de residencia non se mantén noutras variables que caracterizan as familias de procedencia. Son familias

compostas na súa maioría polos proxenitores e dous descendentes, coincidindo nunha alta porcentaxe o/a estudante de Educación Social con ser o máis novo que os/as irmá(n)s. Este dato resulta moi interesante se temos en conta que en boa parte das familias será este/a alumno/a universitario/a o/a primeiro/a da familia que accede á universidade.

Gráfica 2

Nivel de estudos do pai e da nai do alumnado da diplomatura de ES



Fonte: Castro, 2004, p. 221

A formación académica do pai e da nai do alumnado de Educación Social da Universidade de Santiago é básica e lixeiramente superior no caso dos homes. Como se pode ver na *Gráfica 2*, un 70% dos pais e das nais finalizaron os estudos primarios; isto é, só un de cada tres proseguíu estudando, e os que continúan adoitan ser os pais. Constatase no estudo que os pais con menor formación académica viven en maior porcentaxe no ámbito rural e nas poboacións inferiores a 5.000 habitantes (68,4%), fronte ao 80% dos que teñen estudos secundarios ou universitarios, que residen nas poboacións de máis de 5.000 habitantes.

Os irmáns e irmás destes estudantes confirman o ascenso da formación académica na unidade familiar. Cando o estudante de Educación Social é o menor, en moitas ocasións xa tivo o precedente dalgún irmán ou irmá con estudos superiores, estes/as nunha proporción cursaron estudos relacionados co ámbito educativo.

Descrita a unidade familiar dende o punto de vista da formación académica, tratamos de analizar se esta variable introducía diferenzas no proceso de elección. O resultado foi negativo, en boa media condicionado pola escasa mostra de pais e nais con estudos medios ou superiores. No entanto, si que se percibiu que

cando as nais son universitarias, sobre todo do ámbito educativo, parecen colaborar máis cos seus fillos e fillas no proceso de elección, proporcionándolles información, e mesmo influíndolles para que elixiran Educación Social.

Outro aspecto incluído neste traballo céntrase en comprobar se hai diferenzas significativas establecidas pola variable estudos paternos e maternos e motivos e interese na elección da diplomatura que estudan os seus descendentes.

A formación académica, tradicionalmente, orientou en moitas ocasións ao acceso a unhas profesións ou outras. No caso que nos ocupa, conséntase unha alta porcentaxe de nais que se consideran amas de casa, mentres que os pais se dedican nunha proporción elevada a profesións para as que non precisan unha cualificación académica, aínda que si teñan unha especialización adquirida a través dun modelo tradicional de “aprendizaxe dentro do gremio”. Estamos falando dun 36,2% de homes que son albaneis, fontaneiros, carpinteiros, transportistas, etc. Outro colectivo numeroso é o que se corresponde cos agricultores e gandeiros (15,1%). Cando as mulleres combinan o traballo dentro da casa co de fóra, existe unha tendencia a desenvolver a súa actividade no pequeno comercio e no sector servizos (14,3%).

A baixa especialización profesional familiar correspóndese nunha porcentaxe elevada coas baixas rendas económicas. Tres de cada catro estudantes teñen unha renda inferior a 15.000 euros, sendo a familia prototipo a que cobra entre 6.000 e 9.000 euros, e a renda media *per cápita* sitúase nos 3.000 euros. Esta situación xustifica a alta dependencia do alumnado de bolsas de estudo; tres de cada catro benefíciense delas.

O status económico familiar tampouco parece influír directamente na elección desta carreira. Existe a posibilidade de que as bolsas de estudo poidan ser elementos reguladores que reduzan o peso do factor económico no proceso de escolla. É dicir, os estudantes non lle conceden relevancia á dimensión económica, posiblemente porque poden percibir unha bolsa que sufrague unha parte considerable dos gastos que poida ter durante o curso. A isto hai que engadir que a Universidade de Santiago posúe unha serie de servizos (residencias públicas, unha boa rede de bibliotecas...) gratuítos ou con baixos custos para o alumnado, que facilita o estudar na universidade a aquelas persoas con maiores dificultades económicas.

En definitiva, pódese concluír que as variables que se incluían dentro da dimensión sociocultural e económica relacionadas coa familia non introducen diferenzas significativas directamente na elección da carreira, tanto no que respecta ao interese inicial na diplomatura, como na prioridade e motivacións que se lle concederon no momento da elección. Posiblemente, poden ser varias as explicacións que inflúen no resultado: a mostra en aspectos como formación académica e status eco-

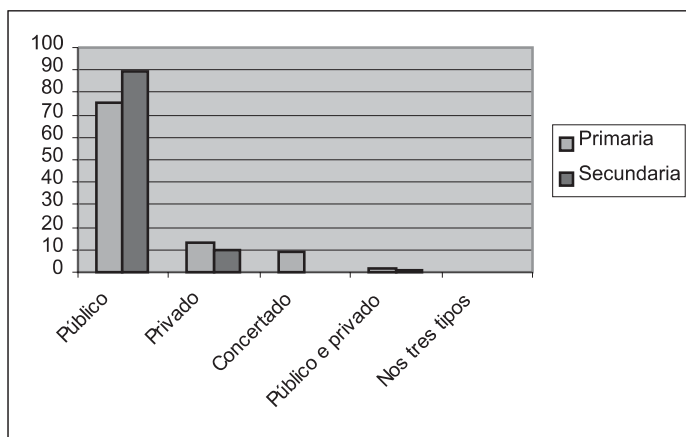
nómico resulta bastante homoxénea e non hai grupos estatisticamente significativos moi diferentes entre si; ademais, a sociedade actual ten elementos reguladores de certas diferenzas, como se dixo con anterioridade, no que se refire ás bolsas de estudo; a sociedade evolucionou e as expectativas positivas que depositan as familias na universidade como “trampolín” de mellora socioeconómica son unha posible explicación ao esforzo que estas realizan para que os seus fillos e fillas estuden na universidade; os modelos educativos das familias susténtanse en valores posiblemente diferentes aos de décadas anteriores, e dáselle un maior peso á formación académica dos/as seus/súas descendentes, ámbito no que tanto pais como nais non teñen experiencia, o que pode xustificar que depositen nos seus descendentes a responsabilidade da elección da carreira e non interveñan, ben porque non se senten capacitados ou porque consideran que deben ter liberdade no proceso electivo.

c) *Experiencia académica*

Ao falar da experiencia académica, unha variable moi analizada é a titularidade do centro onde cursaron os estudos preuniversitarios. Diferentes correntes teóricas atribúenlle a decisión da familia de mandar os seus fillos e fillas a centros públicos ou privados a razóns relacionadas cos valores, as expectativas, a modelos educativos, etc. A maioría das rapazas e rapaces que realizaban Educación Social no momento do estudo cursaron os estudos primarios e secundarios na escola pública.

Gráfica 3

Titularidade do centro onde estudou primaria e secundaria o alumnado de Educación Social



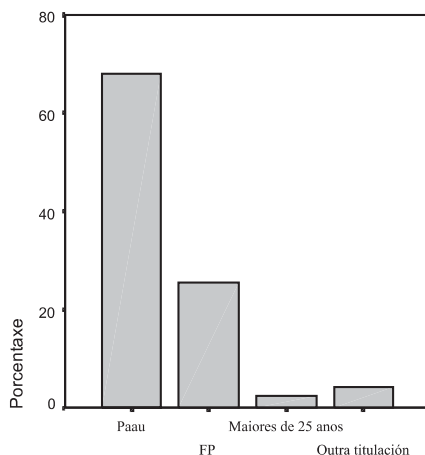
Fonte: Castro, 2004, p. 248

Se ben ata o de agora apenas se percibiron diferenzas significativas derivadas do status económico das familias, porén, o 28,9% dos fillos e fillas que pertencen a unidades familiares con ingresos superiores a 24.000 euros realizaron os estudos secundarios en centros de titularidade privada, fronte ao 9,6% dos que teñen ingresos inferiores a esta cantidade. Esta diferenciación podería estar en relación coa diversidade de intereses educativos que tiveran unhas familias ou outras, como puxeron de manifesto outras investigacións (Ashmore e Brodzinski, 1996; Bourdieu, 1991, Méndez Lois, 1999; Rodrigo e Palacios, 1998; Vara Coomonte, 2002). Non obstante, a titularidade do centro, na poboación que aquí se traballa, tampouco parece incidir na elección desta carreira ou outra.

Outra das variables que se inclúe no estudo foi a modalidade de acceso á universidade do alumnado de Educación Social. En relación coa modalidade de acceso están os estudos realizados en secundaria. O sistema universitario galego establece unha serie de cotas que determinan a porcentaxe de estudantes que poden acceder á universidade segundo a modalidade dos estudos cursados en secundaria. Todos/as alumnos/as que estudaron o bacharelato, os que superaron as probas de acceso á universidade, ou os que xa estudaron unha carreira con anterioridade, en principio, poden estudar nesta institución; os estudantes de FP só teñen acceso a diplomaturas e enxeñarías técnicas e dispoñen dunha cota do 30% das prazas ofertadas nas titulacións ás que poden concorrer.

Gráfica 4

Modalidade de acceso á universidade do alumnado de Educación Social



Fonte: Castro, 2004, p. 259

É nesta variable onde atopamos as maiores diferenzas significativas entre o alumnado procedente de FP e o que superou as Probas de Acceso á Universidade (PAAU) á hora de elixir Educación Social. Entre os aspectos máis salientables consideramos:

- O 64% de estudantes procedentes de FP estudan Educación Social porque non puideron acceder á que desexaban, especialmente Enfermaría e Fisioterapia, fronte ao 80% de PAAU que elixiran Educación Social en primeiro lugar.
- O 71,3% dos/as procedentes das PAAU tiñan un interese moi elevado na diplomatura, porcentaxe que se reducía no caso dos de FP ao 46,7%.

Estas diferenzas percibidas no proceso de elección de carreira están sustentadas en intereses diversos, que posiblemente estarían vencellados a tomas de decisións adoptadas en secundaria. Non obstante, débese introducir outra variable na explicación da situación que se está reflectindo. Destaca que hai unha parte considerable de estudantes que cursan unha carreira que non era prioritaria, motivado por razóns alleas á súa decisión. No momento do estudo, o sistema universitario non podía garantir o acceso á titulación desexada porque a oferta de prazas nesa carreira era inferior á demanda existente. Polo tanto, dedúcese que a elección última dunha parte considerable de estudantes non residiu neles e nelas, senón que foron axentes externos os que condicionaron a decisión. Unha decisión que non é totalmente arbitraria, senón que será unha conxunción entre as condicións nas que os/as estudantes solicitan as prazas, a introdución dunha serie de titulacións pedidas seguindo unha orde de prioridade no desexo de cursalas segundo os seus intereses ou considerando incluso ter maiores probabilidades de cursalas e de non quedar fóra do acceso á universidade.

En definitiva, percibimos diferenzas significativas segundo os estudos realizados en secundaria e o interese inicial en facer esta carreira. Non obstante, estas diferenzas están condicionadas pola maior ou menor prioridade que se lle concedeu no momento de solicitar unha titulación ou outra, polo que non concorren nas mesmas circunstancias un grupo amplo de estudantes de FP e a maioría dos que superaron as PAAU.

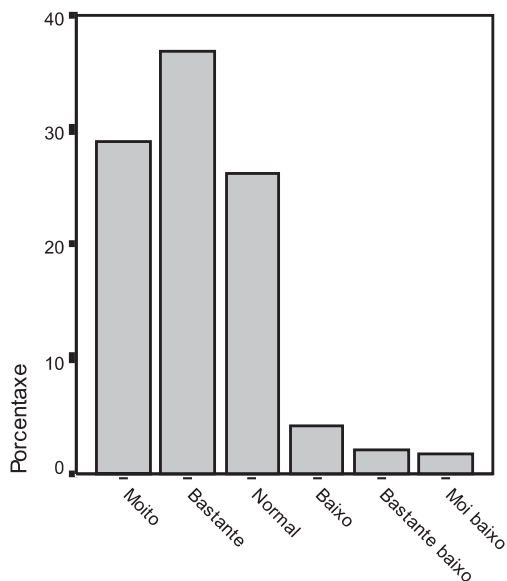
5.2. Motivos da elección de Educación Social

A elección de carreira está condicionada por motivos diversos: de carácter persoal, social, institucional, etc. Todos estes factores están estreitamente vencellados entre si e, moitas veces, resulta difícil saber onde se encontran os límites entre eles, e por exemplo, en ocasións, non podemos precisar ata onde chega “o persoal” e onde empeza “o social”.

Coñecer cales foron os motivos que levaron o alumnado a tomar a decisión de estudar esta carreira proporcionou unha interesante información que axuda a explicar a elección realizada. A conclusión fundamental é que os/as estudantes que elixiran Educación Social en primeiro lugar teñen bastante interese en estudala.

Gráfica 5

Actitude de cara á diplomatura



Fonte: Castro, 2004, p. 280

Os motivos máis presentes na elección son os relacionados coa satisfacción dos intereses persoais, que se corresponden coa utilidade social e as características da profesión. É dicir, son factores que se poden incluír dentro do “persoal”, intrínsecos e inherentes á profesión e ao propio exercicio profesional. Tendo en conta este razoamento, enténdese que a decisión adoptada é reflexiva e con coñecemento da carreira e da profesión para a que se forma. En principio, podería ser esta unha razón para a satisfacción de estudar esta carreira, sen ter en conta se era ou non a prioritaria no momento da elección.

Non obstante, non se pode obviar que tamén aducen outras motivacións que se corresponden con características intrínsecas da profesión, pero que están relacionadas coa dimensión universitaria, ou sexa, coa diplomatura: implantada recentemente, duración. A isto hai que engadir un 41,4% que a estuda porque llo aconsellaron. Neste caso, a decisión non ten por que ser tomada de forma reflexi-

va tendo en conta a carreira e a profesión para a que se prepara, polo que existen maiores posibilidades de que a decisión non fora acertada polo descoñecemento no que se sustenta.

Táboa 3

Motivos polos que decide cursar Educación Social

MOTIVOS POLOS QUE ELIXE E. S.	% moito e bastante
Satisfai os meus intereses persoais	84,2%
Útil socialmente	83,1%
Interésame profesionalmente	71,1%
É unha titulación implantada recentemente	51,4%
Aconselláronmo	41,4%
É unha carreira de curta duración	53,6%
Experiencia na animación sociocultural	20%
Traballa en ámbitos próximos á ES	19,3%
Non sabía que facer	14,1%
Non era demasiado difícil	12,4%
É a titulación á que podía acceder	8,7%
Elixírona outros amigos tamén	5,5%
Outros motivos	4,3%
Proporciona un status social elevado	3,5%

En conclusión, unha parte considerable do alumnado estuda a carreira porque responde a intereses propios, sexa cal sexa a súa natureza, e polo tanto é unha decisión sustentada en razóns derivadas da profesión para a que se prepara. No entanto, tamén concorren factores externos á carreira e á profesión que xustifican a elección realizada polo alumnado.

De novo hai que falar de diferenzas nas distintas motivacións de quen estudou FP ou Bacharelato. Entre as semellanzas salientan a satisfacción de valores e a súa utilidade social. Entre as discrepancias cabe subliñar o menor interese manifestado polo alumnado procedente de FP en cuestións relacionadas co exercicio profesional. É tamén neste colectivo onde encontramos un maior número de persoas que teñen experiencia profesional no ámbito da Educación Social; cómpre destacar que nas primeiras promocións de Educación Social houbo moitos profesionais que estaban en exercicio que aproveitaron para realizar a diplomatura. O alumnado de FP é o que ten moito en conta motivacións extracurriculares e non profesionais: titulación implantada recentemente, aconselláronlla outras persoas, só podían acceder a esta carreira e algúns incluso aduciron que lles proporciona-

ba un status social elevado. Respostas que facilmente poderían estar xustificadas na prioridade que lle concedían a outras titulacións ás que desexaban acceder.

5.3. Valoración e avaliación da Diplomatura de Educación Social

Coñecidos o perfil social e académico do alumnado, así como as motivacións que condicionaron a inclusión de Educación Social dentro das titulacións que solicitou cando pretendía acceder á universidade, pretendeuse afondar na valoración que fai da súa decisión e do desenvolvemento da carreira. Neste sentido temos que falar dunha valoración moi positiva, porque o 75% do alumnado afirma que está totalmente satisfeito cos estudos cursados. Os argumentos que utilizan para xustificar esta actitude positiva son moi variados, pero responden todos eles ao atractivo curricular da diplomatura e ao interese do seu exercicio profesional.

Táboa 4

Motivos da satisfacción de cursar Educación Social

¿VOLVERÍAS ESTUDAR ES? (1ª resposta)	Actitude positiva	Actitude negativa
Pareceume interesante a formación recibida	57,3%	
Adáptase aos meus intereses persoais	7,9%	
Non foi tan interesante como agardaba		8,2%
Gústanme os ámbitos profesionais	8,8%	
Realizaría outros estudos		2,9%
Si, pero necesitarían mellorar algúns aspectos	1,5%	
Características curriculares	0,5%	3,9%
Expectativas profesionais	0,9%	1,9%
Non quero exercer como ES		1,5%
Utilidade social	2%	0,5%
Outras	1,9%	0,3%

Fonte: Castro, 2004, p. 356

Este 75% de persoas que amosan unha actitude positiva, evidentemente, inclúe persoas que ao primeiro manifestaban unha actitude negativa. Continúan estando moi satisfeitos/as os que xa partían dunha postura positiva e os que decidiran estudar Educación Social por propia convicción despois de reflexionar sobre que lles interesaba cursar, porque xa coñecían a diplomatura e/ou a súa profesión, incluso quen tiña experiencia no seu exercicio. Pero modificaron a súa actitude moitas das persoas que en principio non estaban contentas porque, a maioría, non estaban estudando a carreira que desexaban.

É o alumnado procedente de FP o que evolucionou cara a actitudes máis positivas, quizais en boa media porque o seu posicionamento inicial non era tan optimista e durante o transcurso da diplomatura experimentou que lle resultaba máis interesante do que *a priori* pensaban. Unha posible explicación a este cambio de opinión deberíase a que, no fondo, a carreira estudada e a desexada (Enfermaría ou Fisioterapia) inicialmente non son tan distantes na esencia mesma, aínda que si o sexan nos contidos traballados.

Esta actitude positiva mantida polo alumnado non exige de realizar críticas para mellorar o desenvolvemento da carreira. Por exemplo, o 46,5% está plenamente satisfeito polo grao de adaptación dos contidos recibidos ao exercicio profesional, fronte a un 32,8% que mantén actitudes negativas. Neste sentido, ten especial importancia o curso estudado: o alumnado de 3º responde de xeito máis negativo có que cursa 1º. Estas discrepancias poden vir marcadas pola experiencia de que se cursou unha diplomatura e se realizou un *practicum* que lle permitiu ao alumnado achegarse máis ás necesidades reais do exercicio, experiencia que aínda non tivo o alumnado de primeiro.

Entre as recomendacións que fai o alumnado para a mellora do desenvolvemento da diplomatura, introduce argumentos que afectan fundamentalmente á falla de coordinación entre o profesorado nos contidos a transmitir, reclaman melloras metodolóxicas e critican algúns aspectos da planificación do *practicum*, un dos elementos que consideran clave para a formación profesional. A pesar destas esixencias, son precisamente estes aspectos os que fan que o alumnado valore de forma positiva a diplomatura estudada: estruturación e metodoloxía de traballo, contidos, etc.

Táboa 5

Aspectos positivos que o alumnado de Educación Social lle atribúe á carreira

	1ª opción n = 171
Estruturación e desenvolvemento dalgunhas materias	33,9%
Algúns profesores/as	14,1%
Organización, duración e desenvolvemento do <i>practicum</i>	19,9%
Metodoloxía de traballo dalgunhas materias	9,4%
Todo: itinerarios, materias, contidos	11,1%
Ambiente entre o alumnado/profesorado	3,5%
A esencia da titulación	1,7%
Horario	4,1%
Duración	1,2%
Outras	1,7%

A valoración do desenvolvemento curricular non introduce aspectos moi diferentes do que poderían explicitar estudantes de calquera outra carreira universitaria, incluso de certa traxectoria histórica. Porén, é posible que as opinións sobre o desenvolvemento profesional cobren neste caso especial relevancia, tendo en conta que é unha profesión altamente descoñecida pola sociedade, ou polo menos así o confirman os/as estudantes, pois o 100% responde que a Educación Social é totalmente descoñecida para a maioría da sociedade. A pesar deste descoñecemento, o alumnado albisca un futuro profesional optimista; tres de cada catro ven altas posibilidades de exercer a profesión para a que se preparan.

Este optimismo inicial non está en contradición coas dificultades que perciben de cara á integración laboral: un 67,9% consideran que vai ser difícil incorporarse ao mercado laboral, pero como moitos e moitas din, as dificultades non serán moi distantes das que teñan outros rapaces. Como principais motivos da dificultade de inserción laboral, inclúen o descoñecemento social da profesión, o intrusismo laboral e a falla de oferta de prazas. Entre as razóns esgrimidas, a primeira posiblemente sexa moi definitoria do estado actual desta profesión; non entanto, as dúas seguintes poderían ser aplicables a outros ámbitos profesionais.

As súas preocupacións de cara ao futuro profesional circunscríbense na maioría dos casos a cuestións relacionados cos valores sobre o traballo. Preocúpalles ser bos profesionais e saber traballar en equipo. Si cómpre destacar outros dous aspectos: non estar ben remunerados e coñecer exactamente os ámbitos de exercicio profesional, o que á luz doutras investigacións pode considerarse como un dos principais problemas que ten o exercicio profesional desta carreira.

Como se veu dicindo, esta investigación foi realizada cunha mostra de estudantes de 1º e 3º, é dicir, persoas que están iniciando a carreira e outras que a están rematando. A variable curso estudado introduciu diferenzas significativas, sobre todo neste último apartado correspondente á valoración que fan da carreira estudada. Tanto o alumnado de primeiro como o de terceiro, amosan actitudes máis positivas cás que tiñan no momento de matricularse. Porén, os de terceiro son máis críticos con respecto ao desenvolvemento, cuestión esta que resulta evidente se se ten en conta que adquiriron unha maior experiencia, teñen unha visión global de toda a diplomatura e mesmo experimentaron unha aproximación ao ámbito do exercicio profesional.

Estas diferenzas manifestadas entre o alumnado de ambos os dous cursos non está en relación directa cun maior pesimismo dos de terceiro, senón que as súas críticas van máis dirixidas ao desenvolvemento da carreira, pero tamén ás medidas que dende as diferentes instancias se deberían promover para que a sociedade teña un maior coñecemento da profesión e melloren as condicións no que

respecta ao exercicio profesional, que, en xeral, consideran moi interesante e enriquecedor persoalmente.

5.4. Resultados do segundo estudo

Ata aquí explicamos os resultados obtidos no primeiro dos estudos abordado neste artigo, que se corresponden coas opinións de cinco grupos de estudantes de primeiro e de terceiro aos que, nun momento determinado en que se atopan estudando a carreira, se lles aplica o cuestionario. É conveniente lembrar que un segundo estudo recolle as opinións dun mesmo grupo de estudantes que responden en dous momentos diferentes: cando empezan a carreira e cando a rematan. Son dous estudos distintos, que, porén, chegan ás mesmas conclusións. O dito ata agora con respecto aos cinco grupos é válido para un mesmo alumno ou alumna que responde en dúas ocasións: amosan satisfacción coa carreira estudada, manifestan a necesidade de mellorar aspectos do desenvolvemento curricular, o mesmo que o exercicio profesional, e o feito de cursar primeiro ou terceiro establece diferenzas nas valoracións: o alumnado que empeza é menos crítico có que acaba.

5.5. Conclusións finais

Para concluír, podemos dicir que os futuros e futuras profesionais da educación social son mulleres fundamentalmente. Son, na súa maioría, estudantes que proceden de unidades familiares onde non existe tradición en realizar estudos e, de habela, é recente pola asistencia dos seus irmáns e irmás maiores.

Son familias que realizan un grande investimento económico e de recursos humanos para conseguir que os seus descendentes poidan acceder á universidade. Non convén esquecer que son familias cuns recursos limitados, o que explica a alta dependencia das bolsas de estudos.

Dende o punto de vista académico, conséntase que unha alta porcentaxe de estudantes chega á universidade despois de superar as Probas de Acceso á Universidade, é dicir, a maioría cursou o Bacharelato. Os centros de secundaria de procedencia son de titularidade pública case na súa totalidade.

Un de cada catro estudantes cursa Educación Social porque lle interesa e foi a que solicitou en primeiro lugar, argumentando que a carreira vén satisfacer os seus intereses persoais e profesionais. O resto do alumnado accede en moitas ocasións porque non se puido matricular na que desexaba inicialmente. Esta situación implica, en moitos casos, adoptar actitudes menos positivas cara ao estudo da diplomatura.

Resulta moi interesante coñecer que o alumnado está satisfeito coa carreira que cursa, aínda a pesar de que non a elixira en primeiro lugar. Os motivos deste

interese están case sempre relacionados coas características intrínsecas da carreira e as do propio exercicio profesional.

Polo que respecta á avaliación que fan do desenvolvemento da carreira, consideran oportuno que hai que mellorar cuestións relacionadas coa coordinación entre o profesorado, piden que non se solapen os contidos, etc. No entanto, afirman que a diplomatura é interesante, os contidos son actuais e relevantes, polo que hai que mellorar só aspectos puntuais.

Esta actitude positiva contrasta coa opinión xeneralizada do alumnado de que é unha profesión totalmente descoñecida para a sociedade; malia iso, pensan que non terán máis dificultade ca outros colectivos para se incorporaren a un mercado laboral que na actualidade non oferta moitas prazas e as condicións de traballo non son boas.

Nas diferentes interpretacións, sobre todo as que se relacionan coa valoración feita sobre a carreira, o alumnado de terceiro é máis crítico, evolucionando na maioría dos casos cara a puntuacións medias, rompéndose esa inicial bipolaridade.

Outro aspecto que cómpre salientar é que as opinións recollidas de cinco grupos diferentes de análise coinciden coas proporcionadas por unha mesma persoa en dous momentos diferentes, cando inician e cando rematan a carreira, información que se extrae do segundo estudo.

6. BIBLIOGRAFÍA

- ASHMORE, R. D. e BRODZINSKI, D. M. (1996) *Thinking about the family: Views of parents and children*. New York, Lawrence Erlbaum.
- BENAVENT OLTRA, J. A. e MARTÍN VALERO, D. (1994) Influencia mediatizadora del género en el ordenamiento y organización de los valores en la pubertad. *Bordón* (46: 3) 233-245.
- BOURDIEU, P. (1988) *La distinción: criterios y bases sociales del gusto*. Madrid, Taurus.
- BOURDIEU, P. (1991) *El sentido práctico*. Madrid, Taurus.
- BOURDIEU, P. e PASSERON, J. C. (1967) *Los estudiantes y la cultura*. Barcelona, Labor.
- CAPOTE MORALES, M^a C., MARTÍN CABRERA, M. e GARCÍA GARCÍA, L. A. (1995) Perfiles motivacionales en la elección de carrera universitaria. *Revista Galega de Psicopedagogía* (10-11: 7) 203-217.
- CASTAÑO LÓPEZ-MESAS, C. (1983) *Psicología y orientación vocacional*. Madrid, Marova.
- CASTRO RODRÍGUEZ, M^a M. (2000) *El perfil de los/as estudiantes de ES de la USC*. Santiago, Universidade de Santiago. Memoria de Licenciatura.
- CASTRO RODRÍGUEZ, M^a M. (2004) *Condicións e expectativas dos alumnos da diplomatura de Educación Social da Universidade de Santiago de Compostela e a avaliación que fan dos seus estudos*. Santiago de Compostela, Universidade de Santiago de Compostela. Tese Doutoral. Dirección de A. Vara.

- CID, J. M., DAPÍA, M. e FERNÁNDEZ, R. (2000) El educador/a social, un profesional reconocido en el campo de la animación-sociocultural. En CARIDE GÓMEZ, J. A. (Ed.) *Educación Social y políticas culturales*. Santiago, Tórculo.
- CID, J. M., DAPÍA, M. e FERNÁNDEZ, R. (2001) El educador/a social en Galicia. Perfil de los futuros titulados/as y sus expectativas. *Educación Social* (17) 130-140.
- DE LA FUENTE, G. e FERNÁNDEZ, M^a E. (1997) Los educadores del año 2000. Un estudio comparativo sobre los futuros educadores/as sociales y maestros/as. *Revista Complutense de Educación* (8: 1) 43-77.
- DE LA FUENTE, G. e SÁNCHEZ, M^a E. (1998) La socialización anticipada en la universidad. El caso de los estudiantes de Magisterio y Educación Social. *Revista de Educación* (321) 269-290.
- FALKOWSKI, C. K. e FALL, W. W. (1983) Homemaking as an occupational plan: Evidence from a national logitudinal study. *Journal of Vocational Behaviour* (22) 227-242.
- FORGAS, J. P., WILLIAMS, K. D. e WHEELER, C. (2001) *The social Mind. Cognitive and Motivational Aspects of Interpersonal Behaviour*. Cambridge, Cambridge Universite Press.
- GALAMBOS, N. L. e SILBEREISEN, R. K. (1987) Cambios en el nivel de ingresos, perspectivas de los padres sobre las condiciones de vida familiar y expectativas de Éxito profesional de los hijos adolescentes. *Infancia y Aprendizaje* (39-40).
- GARCÍA FUSTER, Y. e MUSITU OCHOA, G. (2000) *Psicología social de la familia*. Barcelona, Paidós.
- GARCÍA HERNÁNDEZ, D., RAMÍREZ RODRÍGUEZ, G. e LIMA ZAMORA, A. (1998) La construcción de valores en la familia (201-221). En RODRIGO, M. J. e PALACIOS, J. (Coords.) (1998) *Familia y desarrollo humano*. Madrid, Alianza Editorial S. A.
- HOGAN, J. e BLAKE, R. (1996) Vocational Interests: Matching self-concept with the work environment. En MURPHY, K. R. (Ed.) *Behavior in organizations*. San Francisco, Jossey-Bass.
- HOGAN, R. e Outros (2001) *Personality Psychology in de workplace*. Washington, D.C., American Psychological Association.
- KAEIRO URÍA, A. (1994) *Valores y estilos de vida*. Bilbao, Universidad de Deusto.
- LÓPEZ SÁEZ, M. (1995) *La elección de una carrera típicamente femenina o masculina: desde una perspectiva psicosocial: La influencia del género*. Madrid, Secretaría General Técnica/ Centro de Publicaciones.
- MÉNDEZ LOIS, M. J. (1999) *Condicionantes de xénero e clase social na elección académico-profesional no ensino secundario*. Santiago de Compostela, Universidade de Santiago. Tese de doutoramento.
- MOSTEIRO GARCÍA, J. (1997) El género como factor condicionante de la elección de carrera: hacia una orientación para la igualdad de oportunidades entre los sexos. *Revista Galego-Portuguesa de Psicoloxía e Educación* (1: 1) 305-315.
- MOSTEIRO GARCÍA, J. (2003) Estudio de los valores de los estudiantes de Ciencias de la Educación de la Universidad de Santiago. *Revista de Innovación Educativa* (13) 257-270.

- PALACIOS, J., MARCHESO, A. e CARRETERO, M. (1999) *Psicología evolutiva 2. Desarrollo cognitivo y social del niño*. Madrid, Alianza Editorial.
- PÉREZ-DÍAZ, V. e RODRÍGUEZ, J. C. (2001) *Educación superior y futuro de España*. Madrid, Fundación Santillana.
- PÉREZ-DÍAZ, V., CHULIÁ, E. e VALIENTE, C. (2000) *La familia española en el año 2000. Innovación y respuesta de las familias a sus condiciones económicas, políticas y culturales*. Madrid, Fundación Artentaria-Visor Dis.
- PORTO e Outros (1998) *Las alumnas y los alumnos ante la elección de estudios: Evaluación de la influencia de género*. Madrid, Instituto de la Mujer.
- RADL PHILIPP, R. (Ed.) (2001) *Cuestiones Actuales de Sociología del Género*. Santiago de Compostela, Universidade de Santiago-ICE-CIS.
- RIVAS MARTÍNEZ, F. (1995) *Manual de asesoramiento y orientación vocacional*. Madrid, Síntesis.
- ROCABERT, E. (1987) *La opción universitaria: Un sistema de exploración de la conducta vocacional basado en los intereses y preferencias vocacionales*. Facultad de Psicología, Universidad de Valencia. Tese Doutoral.
- RODRIGO, M. J. e PALACIOS, J. (Coords.) (1998) *Familia y desarrollo humano*. Madrid, Alianza Editorial.
- ROKEACH, M. (1973) *The Nature of Human Values*. New York, The Free Press, A División of Macmillan Publishing Co., Inc.
- ROKEACH, M. (1980) Some unresolved issues in theories and beliefs, attitudes and values. En HOWE, J. e PAGE, M. (Eds.) *Beliefs, Attitudes and Values*. Londres, University of Nebraska Press.
- ROS, M. (2001) Psicología social de los valores: una perspectiva histórica (27-51). En ROS, M. e GOUVEIA, V. V. (Coords.) *Psicología social de los valores humanos. Desarrollos teóricos, metodológicos y aplicados*. Madrid, Editorial Biblioteca Nueva.
- ROS, M. (2001) Valores, actitudes y comportamiento: una nueva visita a un tema clásico (81-99). En ROS, M. e GOUVEIA, V. V. (Coords.) *Psicología social de los valores humanos. Desarrollos teóricos, metodológicos y aplicados*. Madrid, Editorial Biblioteca Nueva.
- ROS, M. e GOUVEIA, V. V. (Coords.) (2001) *Psicología social de los valores humanos. Desarrollos teóricos, metodológicos y aplicados*. Madrid, Editorial Biblioteca Nueva.
- SUPER, D. E. (1985) Career and life development. En BROWN AND BROOKS *Career Choice and Development*. San Francisco, Jossey-Bass.
- TORBAE BENTACOR, A. e GARCIA GARCÍA, L. A. (1995) Diferencias sexuales en el proceso de toma de decisión vocacional. *Revista Galega de Psicopedagogía* (7: 10-11) 191-201.
- TOURIÑÁN, J. M. (1998) La lógica de la decisión en la racionalización de la oferta universitaria: análisis de una propuesta. *Aula Abierta* (71) 33-79.
- TOURIÑÁN, J. M. (Dir.) (1996) *Sistema universitario de Galicia. Fundamentos e desenvolvemento legal*. Santiago de Compostela, Xunta de Galicia.

- VARA COOMONTE, A. (2001) *La teoría de la gravitación ocupacional: estructura de los valores, y diferencias según la titulación, en la universidad de Santiago*. Santiago de Compostela. Informe de investigación (Inédito).
- VARA COOMONTE, A. (2002) *Autoconcepto académico y perfil de los estudiantes de primer curso de Educación Social, Magisterio (Educación Infantil) y Pedagogía, en las tres universidades de Galicia (Octubre 2000-Octubre 2001)*. Santiago de Compostela. Informe de Investigación (Inédito).
- VARA COOMONTE, A. (Dir.) (2003) *Autoconcepto de estudios y de profesiones de los alumnos matriculados en el ámbito de las Ciencias de la Educación en la Universidad de Santiago de Compostela (y en las otras universidades de Galicia y en las Universidades Complutense, de Salamanca y privada de Salamanca)*. Madrid, MEC. Investigación realizada con cargo ao Programa de Estudios y Análisis de la Dirección General de Universidades del Ministerio de Educación, Cultura y Deporte. Referencia EA2003-00113.
- VARA COOMONTE, A. e CASTRO RODRÍGUEZ, M^a M. (2000) Nivel de estudios realizados por los padres de los alumnos de la diplomatura en educación social, de la Universidad de Santiago de Compostela (505-517). En CARIDE GÓMEZ, J. A. (Edit.) *Educación Social y políticas culturales*. Santiago, Tórculo.
- VARELLA MARTÍ, R. (2001) Las políticas de igualdad en el ámbito del trabajo: una propuesta de construcción teórica desde el género (105-125). En RADL PHILIPP, R. (Ed.) (2001) *Cuestiones Actuales de Sociología del Género*. Santiago de Compostela, Universidade de Santiago-ICE-CIS.
- WARE, N. C. e LEE, V. E. (1988) Sex differences in choice of College Science Mayors. *American Educational Research Journal* (25: 4) 593-614.

Data de aceptación definitiva: 01/04/05