

La formació permanent del professorat a l'ICE-UIB (1976-1997)

Aquest article pretén fer un recorregut per la història de l'Institut de Ciències de l'Educació (ICE) de la Universitat de les Illes Balears, des de la seva creació, l'any 1976, fins a l'actualitat.



Partirem de la creació dels ICE a totes les universitats de l'Estat espanyol i ens centrarem posteriorment en cada una de les èpoques històriques de l'ICE de la UIB. Finalment ens atrevirem a exposar algunes idees del que pot ésser aquesta institució en un futur proper.¹

Els orígens dels diferents Instituts de Ciències de l'Educació

Els ICE es varen crear el 24 de juliol de 1969 a totes les universitats de l'Estat, amb dues funcions prioritàries:

1. Dedicar-se a la formació pedagògica del professorat (sobretot d'ensenyament mitjà).
2. «La investigació activa en el camp de les ciències de l'educació i l'assessorament tècnic i pedagògic per als problemes educatius i els del professorat en exercici» (Imbernon, 1987, 74).

Aquests objectius es concretaven, en els primers anys, en l'actualització dels antics mestres d'ensenyament primari en els nous professors d'EGB i la seva adaptació a la nova estructura del sistema educatiu, reflectida en la Llei general d'educació del 4 d'agost de 1970.

Simultàniament a l'inici de les activitats dels ICE es va crear el Cen-

tro Nacional de Investigació para el Desarrollo de la Educación (CENIDE), com a centre de coordinació de tots els ICE de l'Estat, el qual fou substituït per l'Instituto Nacional de Ciencias de la Educación (INCIE) el 7 de març de 1974.

Els ICE es dedicaven sobretot a dur a terme:

1. Curssets d'especialització per a la primera etapa d'EGB.
2. Cursos del Certificat d'Aptitud Pedagògica (CAP) per a l'ensenyament mitjà.
3. Cursos per a les àrees de la segona etapa d'EGB.
4. Curssets de tècniques directives.

Una ordre de 28 de febrer de 1975 establí que el Pla anual de perfeccionament del professorat es realitzàs als ICE, però aquesta ordre va ésser derogada amb la promulgació del decret de creació dels centres de professors el 1984.

A partir de la configuració de l'Estat de les Autonomies i de l'aplicació de la Llei de reforma universitària, els ICE han deixat de tenir moltes de les seves competències no universitàries, que han estat assumides pels centres de professors.

La tasca realitzada pels ICE ha tingut molts de detractors, que argumentaven crítiques ben variades. D'una banda, alguns sectors universitaris no consideraven coherent que els ICE depenguessin de dos organismes diferents: l'universitari i l'INCIE. Però la majoria de crítiques sorgiren de l'interès d'argumentar la necessitat d'un canvi de plantejament en la FPP. Així, el MEC va elaborar l'informe

Proyecto de reforma de la formación permanente del profesorado (MEC, 1984) on, entre d'altres crítiques, destacava que les actuals institucions de formació del professorat, és a dir els ICE, tenien una excessiva burocratització, una fossilització d'activitats i una falta de connexió entre investigació i perfeccionament, al mateix temps que els criticava per ésser institucions centralistes, ja que la majoria de les activitats es realitzaven a la capital de la província. També s'argumentava que no comptaven amb una planificació de la formació permanent i que els mancava una avaluació i personal estable (professors-assessors). Així mateix, varen fer extensiva als ICE la crítica de R. Bolam (1986, 146-147),² segons la qual la formació permanent no té en compte les necessitats dels professors.

Però en el fons la retirada de les competències de Formació Permanent del Professorat (FPP) dels ICE i la simultània creació dels CEP respon a un canvi del plantejament en la formació permanent en l'àmbit de l'Estat espanyol.

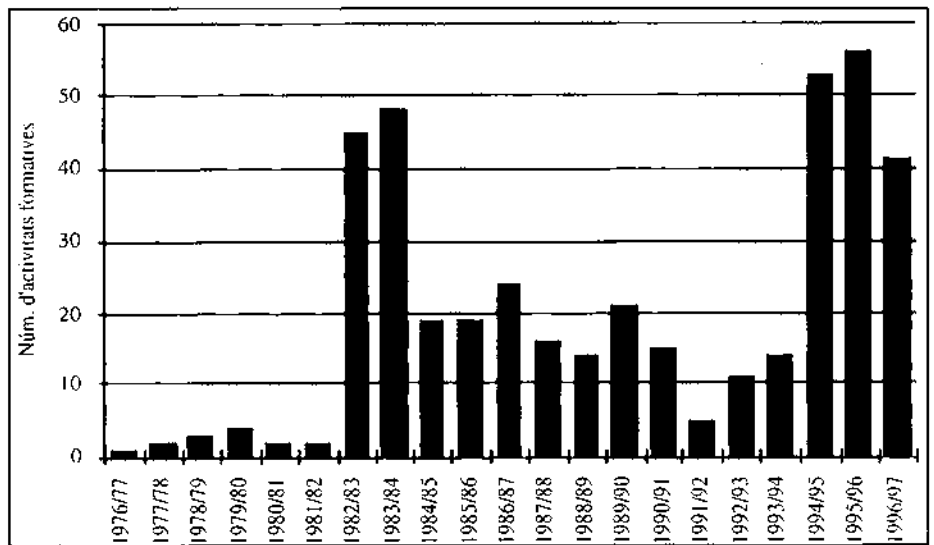
Tradicionalment, la Universitat ha estat lligada a la formació dels mestres, ja sigui la inicial³ o la permanent.⁴ Generalment, aquesta formació s'ha centrat en la transmissió de coneixements més lligats a la teoria que no a la pràctica educativa.

Amb la creació dels CEP es va voler trencar amb aquest model transmissor i passar a un model basat en la participació, la interacció i les necessitats del professorat i inspirat en els Teacher's Centres britànics i els Norges Laeshøgskole noruegs.

De fet, aquest sistema de formació de professors iniciat a Gran Bretanya es va anar generalitzant a molts països,⁵ en els quals no foren creats originàriament per l'administració sinó que partien de la iniciativa del mateix professorat i es basaven en una gestió autònoma; l'autonomia dels professors i dels centres per desenvolupar el seu propi currículum —en el cas dels teachers centres britànics— i l'autonomia per dissenyar una formació que respongués a les necessitats sentides pels professors —en el cas dels teachers centers federats americans— (García Álvarez, 1993). En qualsevol dels casos es tractava d'una alternativa als ICE basada en el treball del professorat en equip i potenciadora d'una formació centrada en l'escola i impartida per formadors més apropats a la pràctica docent i no centrats en la teoria, com els professors universitaris tradicionals que impartien cursos en els ICE.

L'anàlisi del model formatiu del MEC haurà d'esser motiu d'un altre article, però el cert és que a molts països, per exemple els Estats Units, ha tornat a aparèixer amb força un nou model basat en la *col·laboració* Universitat-centre docent. Aquest nou model intenta apropar els dos anteriors —universitat: transmissió de coneixements / *teacher's centres*: reflexius i centrats en el centre—, de manera que la universitat participa en la formació integrant-se en el centre escolar, a partir de programes de *col·laboració* amb el professorat del centre (García Álvarez, 1997). Un exemple d'aquest nou model són les Professional Development Schools (PDS), que es basen en la *col·laboració* entre universitat i centre docent, entre d'altres aspectes.

Pel que fa a l'anàlisi històrica de l'ICE de la Universitat de les Illes Balears, distingirem cinc etapes: 1) El buit formatiu institucional (1969-1976). 2) Delegació de l'ICE de la Universitat Central de Barcelona (1976-1982). 3) ICE de la Universitat de les Illes Balears amb competències sobre la FPP (1982-1984). 4) LICE, Institut Universitari (1984-1996). 5) Un ICE per al futur (1996-1997...). Tot seguit les analitzarem.



Gràfic 1. Oferta formativa (nòm. de cursos)

El buit formatiu institucional (1969-1976)

El fet que l'any 1969 es creassin els ICE a totes les universitats amb l'objectiu de dedicar-se a la formació pedagògica del professorat —reforçats i regulats per ordres i decrets posteriors— i que a les Illes Balears no hi hagués cap universitat, va suposar que durant tots aquests anys es produís un buit formatiu institucional que només fou compensat per l'Escola d'Estiu de Mallorca.

Aquest fet és molt important per entendre l'endarreriment inicial que ha tingut la FPP institucional a les Illes Balears, en comparació amb l'Estat espanyol i amb la resta d'Europa.⁶

Delegació de l'ICE de la Universitat Central de Barcelona (1976-1982)

Abans de la creació de l'ICE, l'any 1982, quan la nostra universitat depenia de la Universitat Central i de la Universitat Autònoma de Barcelona, es va organitzar una delegació dels ICE de la Universitat Central de Barcelona a Palma, a partir del curs 1976/77, que no va disposar de dotació econòmica i que bàsicament realitzava el CAP i alguns cursos finançats per altres institucions.

Hem de destacar que durant aquests anys els ICE continuaven essent els responsables de la FPP i,

tot i la millora que suposà tenir una delegació de l'ICE de la Universitat Central de Barcelona, la falta de recursos féu que l'oferta que va presentar fos quasi ridícula (vegeu gràfic 1).

ICE de la Universitat de les Illes Balears amb competències sobre la FPP (1982-1984)

L'ICE de la Universitat de les Illes Balears⁷ que, en el començament, estava situat en una aula de l'Escola Normal, es va crear per l'Ordre Ministerial de dia 17 de setembre de 1982. En els seus orígens es plantejà la necessitat d'estar arrelat a la societat de l'illa, a la vegada que pretenia ésser un element dinamitzador de la cultura, l'economia i de qualsevol aspecte que afectàs la realitat humana. A més, es volien donar totes les facilitats per tal que els protagonistes de l'educació a les Illes poguessin ésser els elements promotors de la seva tasca de perfeccionament (Institut de Ciències de l'Educació, 1983).

Al marge dels cursos, l'ICE en els seus orígens duia a terme altres tasques com són:

1. Publicacions: abans de 1983 s'havien realitzat 10 publicacions i després es crearen quatre col·leccions.
2. Investigació educativa: a partir de 1983 va desaparèixer per manca de finançament. En el moment de la

seva desaparició havia dut a terme sis investigacions, dotades amb 4.210.000 ptes.

3. Seminaris permanents: els seminaris permanents eren grups de professionals de l'ensenyament que, per àrees o interessos concrets, feien feina en equip i amb l'objectiu de possibilitar reformes curriculars. L'any 1982 hi havia en funcionament 22 seminaris d'EGB, FP i BUP, als quals assistien un total de 273 professors.

4. També comptava amb altres serveis, com una biblioteca i una videoteca.

Malgrat les crítiques que es varen fer als ICE en l'àmbit estatal sobre el seu centralisme, en el cas de l'ICE de la Universitat de les Illes Balears es va intentar resoldre aquest problema i l'any 1983 es va crear l'ICE de Menorca i estava prevista la creació, l'any 1984, d'una delegació a Eivissa. D'altra banda, es potenciaven els seminaris permanents a altres llocs de l'illa com són Inca, Manacor i Campanet amb el desig que servissin de nucli iniciador d'altres delegacions de l'ICE.

Quant al tema del personal, l'any 1982 es convocà un concurs de mèrits entre els ensenyants funcionaris de les Illes per treballar en comissió de serveis a l'ICE. Les places ofertes que havien d'esser finançades pel Ministeri d'Educació foren:

- Professor de Formació Professional
- Professor d'Institut
- Dos professors d'EGB
- Professor especialista en mitjans audiovisuals.

Aquest professorat tan sols hi va treballar set mesos perquè el Ministeri d'Educació, l'any 1984, va retirar tot el seu personal, com també el suport econòmic, coincidint amb la creació dels centres de professors, així l'ICE va passar a dependre únicament de la Universitat.

D'altra banda, el personal aportat per la Universitat era:

- Director
- Director adjunt
- Cap del Departament d'Investigació Educativa
- Secretari general
- Cap de Negociat Administratiu

- Coordinador de l'Àrea Universitària
- Director en funcions del Departament de Formació del Professorat.

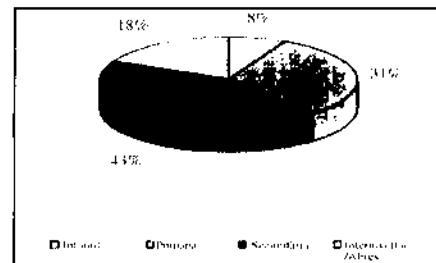
El pressupost inicial l'any 1982 va esser de 2.400.000 ptes. i cada any resultava insuficient per a les tasques que es volien desenvolupar i quan es varen crear els CEP va arribar a esser pràcticament nul i totes les activitats es varen haver d'autofinçar.

La curta durada d'aquest període, que de fet fou l'únic període en què l'ICE de la Universitat de les Illes Balears va gaudir plenament de competències en FPP, ens dificultarà en gran mesura poder fer la valoració d'un projecte completat, ja que amb dos cursos escolars pràcticament no es va tenir temps ni de completar l'equip d'ensenyants que havien de treballar en comissió de serveis a l'ICE. No obstant això, el que sí és segur és que la infraestructura universitària muntada ha estat utilitzada en períodes posteriors per al benefici de la FPP de Mallorca.

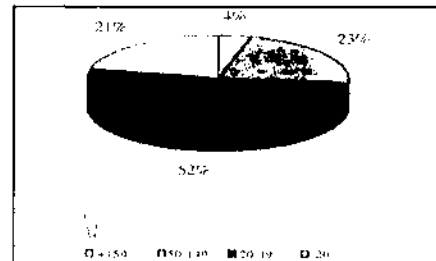
L'ICE, Institut Universitari (1984-1996)

L'any 1985 quan es varen redactar els estatuts de la Universitat i es varen adaptar al règim d'ordenació i funcionament de la LRU, l'Institut de Ciències de l'Educació es defineix com «un ens universitari que exerceix funcions de formació i perfeccionament del professorat, de recerca i d'assessorament tècnic en els diferents nivells educatius. Hi podran complir dedicació professors de la Universitat, que hi seran adscrits o no per acord del Consell Executiu. El seu director l'elegirà el Consell de l'Institut i el nomenarà el Rector» (Institut de Ciències de l'Educació, 1985).

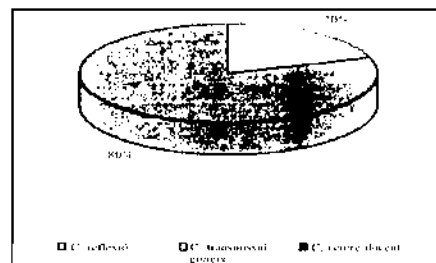
A partir d'aquest moment es converteix en un centre de la Universitat, es consolida tant en la seva definició formal com també en el seu funcionament, a la vegada que es trasllada a un local propi. A partir de l'any 1985, per un acord amb el Govern Balear, l'ICE organitzarà els



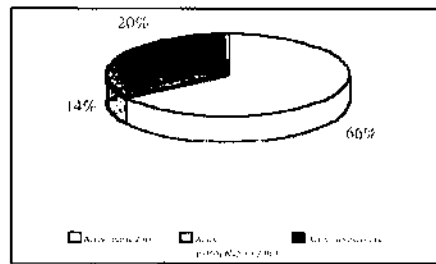
Gràfic 2. Nivell educatiu a què s'han adreçat les ofertes de FPP de l'ICE (1976-1997)



Gràfic 3. Durada, en hores, de les ofertes de FPP de l'ICE (1976-1997)



Gràfic 4. Dinàmica formativa de les ofertes de FPP de l'ICE (1976-1997)

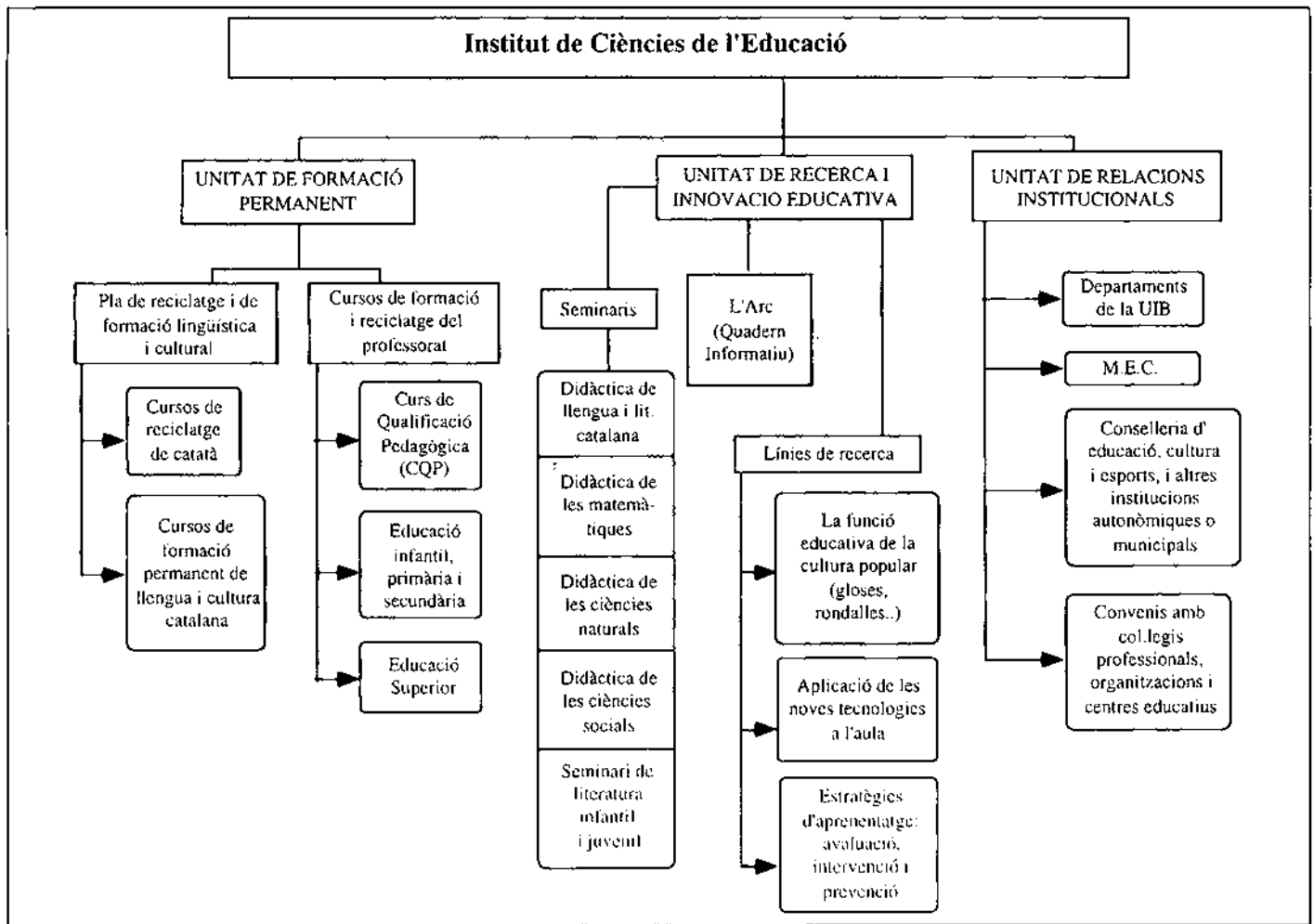


Gràfic 5. Contingut formatiu de les ofertes de FPP de l'ICE (1976-1997)

cursos de reciclatge de català per a professors d'EGB.

Durant aquest període, la intervenció de l'ICE en el camp de la formació permanent del professorat es concreta en tres grans apartats:

1. Cursos de reciclatge de Llengua Catalana
2. Estudis de postgrau
3. Cursos, seminaris, conferències, encontres de formació.



Quadre 1. Nou organigrama de l'ICE

Tot i que les activitats basades en la reflexió hagin disminuït considerablement, hem de destacar que l'ICE continua mantenint i potenciant seminaris permanents de cert prestigi en el món educatiu de Mallorca, com són el Seminari de Didàctica del Català i el Seminari de Ciències Naturals, les aportacions al camp didàctic i editorial dels quals avalen el seu treball.

Si analitzam les activitats formatives ofertes per l'ICE, podem afirmar que durant aquests anys predominaren els cursos per a universitaris: els cursos que s'han anomenat «Universitat oberta» són adreçats inicialment a un públic sense titulació però pel seu contingut molts han tingut com a alumnes professors i alumnes universitaris, i finalment els cursos de postgrau o cursos d'especialització.

Un ICE per al futur (1996-1997...)

Recentment la creació d'una nova entitat per part de la Universitat de les Illes Balears ha vingut a reduir encara més les competències de l'ICE. La Junta de Govern de la UIB, fent ús de les atribucions que li confereix l'article 21.1.36 dels estatuts de la Universitat, acordà, en data de dia 18 de setembre de 1996, crear la Fundació Universitat-Empresa de les Illes Balears (FUE) i li encomanà les tasques següents:

- potenciar i promoure la realització de convenis i contractes d'investigació
- potenciar i promoure la realització de cursos de postgrau i d'especialització
- potenciar i promoure la realització de programes d'orientació i inserció professional i laboral

- potenciar i promoure la realització de programes europeus de formació
- potenciar i promoure la realització d'activitats d'extensió universitària i pràctiques externes.

És a partir d'aquest acord normatiu quan l'ICE sofreix una reconversió de les seves funcions i adopta quasi en exclusiva el paper que tradicionalment tenia assignat i pel qual fou creat: la Formació Permanent del Professorat. Per tal de reconduir la nova organització i optimitzar les seves funcions, l'ICE ha dissenyat un nou organigrama on apareixen combinats aspectes que l'ICE ja havia desenvolupat en el passat —Formació Permanent del Professorat, investigació...— juntament amb noves iniciatives que pretenen anar perfilant una nova concepció d'aquesta institució —relacions entre departaments, revista *L'Arc*...— (vegeu quadre 1).

Malgrat tot, no és un mal moment per intentar cercar una nova orientació de l'ICE en el camp de la FPP ja que tot un conjunt de circumstàncies fan que visquem un moment prou important per al futur d'aquesta formació:

- S'acaben d'assumir les competències de l'educació no universitària a la Comunitat Autònoma de les Illes Balears, la qual cosa suposa el disseny d'un model educatiu propi i, per tant, també l'elaboració d'un nou model d'intervenció en la FPP, sense que això suposi necessàriament desatendre les iniciatives existents.
- Augmenta el consens a entendre la FPP com a *desenvolupament professional del professorat*.
- S'incrementen les experiències pràctiques que parteixen de la idea de formació global i progressiva inserida dins aquest *desenvolupament professional*.
- Entesa així la FPP, la Universitat no en pot quedar al marge, ja que és l'única institució que:
 - Pot aportar la col·laboració entre la investigació i el coneixement expert i el professorat situat en un determinat centre. Això no significa que s'hagi de prescindir de l'assessor format en la pròpia pràctica docent, sinó més aviat integrar en aquesta formació els experts que durant anys s'han marginat d'aquest tipus de formació: el professor-investigador universitari. Així formam un equip de col·laboració compost del docent, de l'assessor expert en la pràctica docent i de l'investigador.
 - Pot garantir el continuïum de progrés entre les distintes fases de la formació permanent com a part del *desenvolupament professional*: formació inicial i les seves pràctiques, inducció i formació de professors experimentats. Tenint cura d'aquest desenvolupament formatiu d'una manera personalitzada i amb un tractament globalitzat i específic per a cada necessitat es potenciarà el *desenvolupament professional del professorat*.

Pot succeir que l'ICE transformi la seva raó d'esser en aquest model

d'intervenció o pot esser que es cregui més convenient reconvertir l'ICE en un nou Institut de Desenvolupament Professional. Ara bé, el que sembla irrenunciable és la necessitat de la intervenció de la Universitat en el desenvolupament professional dels docents, ja que és la institució que té les competències del primer període d'aquest desenvolupament i tot un bagatge d'investigació que, mitjançant la col·laboració, sens dubte beneficia els docents en exercici i, per extensió, el sistema educatiu en general.

REFERÈNCIES

- Bolam, R. (1986). The role and training of teacher trainers. *A Inservice training and educational development: An international survey*. (pp. 146-178). London: Croom Helm.
- García Álvarez, J. (1993). *La formación permanente del profesorado: más allá de la reforma*. Madrid: Escuela Española.
- García Álvarez, J. (1997). *Evaluación de la formación: marcos de referencia*. Bilbao: Ediciones Mensajero.
- Imbernon, F. (1987). *La formación permanente del profesorado. Análisis de los formadores de formadores*. Barcelona: Barcanova.
- Institut de Ciències de l'Educació (1983). *Memòria de l'Institut de Ciències de l'Educació*. Palma: ICE Universitat de les Illes Balears.
- Institut de Ciències de l'Educació (1985). *Memòria de l'Institut de Ciències de l'Educació*. Palma: ICE Universitat de les Illes Balears.
- MEC (1984). *Proyecto de reforma de la formación permanente del profesorado*. Madrid: Ministerio de Educación y Ciencia.
- OCDE-CERI (1985). *Formación de profesores en ejercicio*. Madrid: Narcea.
- Oliver, M.F. (1997). *Modelos d'Intervenció en la Formació Permanent del Professorat*. Palma: Universitat de les Illes Balears. (Memòria d'investigació inèdita).

NOTES

(1) Les dades i els gràfics d'aquest article s'han extret de la memòria d'investigació *Modelos d'intervenció en la Formació Permanent del Professorat* (Oliver, 1997), la qual es pot consultar per a més informació.

(2) Ens referim a l'informe sobre Formació Permanent del Professorat: HOPKINS, D. (ed.) (1986). *Inservice training and educational development: an International Survey* London: Croom Helm, com un recull d'informes. Hi trobam l'informe de BOLAM, R. *The role and training of teacher trainers* (Bolam, 1986), al qual fem referència. L'any 1982 se'n va publicar una versió reduïda (sota l'autoria d'OCDE/CERI, malgrat que a l'interior s'es-

pecifica que l'autor fou R. Bolam), que l'any 1985 fou traduïda al castellà (OCDE/CERI, 1985).

(3) L'any 1997 es va complir el 25è aniversari de la integració dels Estudis de Magisteri a la Universitat Espanyola.

(4) L'exponent més important de la qual és la creació dels ICE amb les competències de la FPP -l'any 1969-, les quals es varen mantenir en aquesta institució fins a l'any 1984.

(5) Els Estats Units, Canadà, Austràlia, Noruega, Japó, Alemanya, Àustria i Espanya, entre d'altres.

(6) A tall d'exemple destacam que en aquells moments al Regne Unit ja es començava a experimentar un tipus de FPP basada en l'escola i orientada cap a l'escola que donà molt aviat origen als *Schools Council* i als *teacher's centres*.

A l'Estat espanyol es començaven a organitzar cursos adreçats a actualitzar el professorat d'EGB i, posteriorment, el de BUP i FP, als nous plantejaments sorgits de la llei de 1970 (Imbernon, 1987).

(7) En aquell temps, Universitat de Palma de Mallorca. ♦