

Famílies i infància en un context de crisi:

risks d'exclusió, reptes d'inclusió

I Pau Marí-Klose

Institut d'Infància i Món Urbà (CIIMU) i Departament de Sociologia i Anàlisi de les Organitzacions de la Universitat de Barcelona

Marga Marí-Klose

Institut d'Infància i Món Urbà (CIIMU)¹

Les crisis esdevenen habitualment moments d'una extraordinària efervescència per a les ciències socials. La sociologia com a disciplina científica no es pot concebre sense la existència de crisis socials i econòmiques. L'obra dels pares de la sociologia –August Comte, Ferdinand Tönnies, Karl Marx o Emile Durkheim– se centra directament en aspectes lligats a convulsions que experimenten les societats del segle XIX en què els ha tocat viure: la desintegració de les estructures socials tradicionals, l'emergència de noves relacions de poder, el conflicte de classes, la pobresa, l'anòmia i el suïcidi, etc. Les crisis representen una oportunitat insòlita per radiografiar com s'organitzen les nostres societats i reflexionar sobre la manera com es podrien organitzar de manera alternativa per tal de procurar més benestar i oportunitats als individus. No debades, les crisis són també períodes en què s'intensifica la reflexió sobre política social i han vist la llum els

grans projectes de reforma social que impulsen el desenvolupament del modern estat de benestar. Els creadors dels fonaments teòrics de les polítiques de benestar de què gaudim avui publiquen els seus treballs més coneguts en els períodes de convulsió: la Gran Depressió als Estats Units –Karl Polany– i la postguerra a Europa –T.H. Marshall, William Beveridge o Alva Myrdal.

Evidentment les crisis no sacsegen tots els grups socials per igual. Les convulsions econòmiques tenen efectes socials diferenciats, que no es distribueixen de manera aleatòria. Certs col·lectius experimenten davallades considerables del seu nivell de benestar, que en molts casos provoquen “ferides” que no acaben de cicatritzar mai del tot. Les situacions de vulnerabilitat que experimenten els individus en un context de crisi –dificultats de transició escola-treball, pèrdua d'un lloc de feina, pobresa o pèrdua de l'habitatge–

¹ Volem agrair l'assistència i els suggeriments d'Alba Lanau i Laia Sánchez Guerrero.

provoquen sovint seqüeles que s'arrossegueu durant períodes perllongats del cicle vital. Per exemple, un volum considerable de recerca posa en evidència que la qualitat de les primeres ocupacions en la carrera laboral d'un treballador és un factor determinant de les seves trajectòries posteriors. Si un jove s'incorpora al mercat de treball en un moment de crisi, la seva capacitat d'accedir a bones ocupacions disminueix i, com a conseqüència d'això, probablement també es vegin afectats negativament els seus itineraris laborals en sortir de la crisi, fins al punt que mai no acabi d'assolir les fites que aconsegueixen els que entren al mercat laboral en èpoques de bonança. Els desavantatges socials tenen un caràcter acumulatiu. Ho saben també perfectament els estudiosos dels efectes de l'atur. Com posen en relleu un gran nombre d'investigacions, les persones aturades (o ocupades de manera intermitent) tenen el risc d'entrar en dinàmiques perverses. Per a algunes, l'experiència de l'atur, especialment quan és de llarga durada, pot representar un seriós revés en les seves vides, amb riscos importants de marginalització social i, fins i tot, efectes negatius sobre la salut mental (Winefield i Tiggeman 1985, Warr 1987, Mari-Klose *et al.* 2008).

Un dels col·lectius que en aquests moments de crisi reben una atenció creixent, a escala internacional, és la infància. Hi ha diverses raons per centrar l'interès en les conseqüències de la crisi per a la infància. En primer lloc, hi ha una fonamentació moral i ètica per prevenir i corregir les mancances de benestar en la infància. Els menors no són responsables de les situacions socioeconòmiques que experimenten. Les situacions d'atur dels seus progenitors o tutors, de pobresa de la llar on viuen, no depenen (o en tot cas, en un grau mínim) de les seves actuacions i comportaments. Cal afegir-hi, a més, que els infants, a diferència d'altres col·lectius (treballadors, jubilats, dones) no poden mobilitzar-se o votar per les opcions polítiques més recepti-

ves a les seves necessitats i demandes, i no disposen de plataformes que vetllin directament pels seus interessos (sindicats, associacions, lobbies).

En segon lloc, les experiències que es viuen a la infància tenen implicacions decisives sobre la resta del cicle vital. El destí dels individus ve determinat en gran mesura per les vicissituds que experimenten en els primers anys de vida. Situacions de vulnerabilitat a la infància afecten negativament aspectes determinants pel desenvolupament equilibrat de la seva personalitat i per a les seves trajectòries educatives. La investigació internacional ha acreditat que la pèrdua de feina d'un progenitor –especialment si és el pare– afecta negativament el nivell d'autoestima dels infants i els seus rendiments educatius (Huff Stevens i Schaller 2009, Kalil i Zioguest 2005). La pobresa està associada, a més, a l'estat de salut dels menors en general (Mari-Klose *et al.* 2009). Des d'etapes molt primerenques, el cos de les persones registra experiències socials. Un baix nivell de renda –o horaris laborals asocials dels progenitors, un habitatge en males condicions, etc.– pot comprometre la capacitat que tenen pares i mares d'ocupar-se adequadament de la seva pròpia salut i de la dels fills. Factors com una nutrició inapropiada durant la infància (que pot estar associada a un baix poder adquisitiu o falta de temps per preparar menjar i supervisar-ne la ingesta) o trastorns de la rutina del son (propiciats, potser, per condicions d'amuntegament a l'habitatge) influeixen sobre la salut de les persones molt de temps després que aquestes condicions s'originassin, especialment si aquests factors perviuen durant un temps perllongat. Un nombre creixent d'investigacions posen en relleu que l'estat de salut de què es gaudeix en l'edat adulta és el resultat de la influència de factors que van influir sobre la fisiologia de les persones durant la infància i la joventut (vegeu, per exemple, Davey Smith 2003). Oferir a les persones bones oportunitats

davant la vida durant la infància és essencial per assegurar-los un futur sense handicaps. En tercer lloc, el nostre futur com a societat en l'economia global del coneixement depèn en una part significativa de com viuen i com s'eduquen els nostres infants. La internacionalització i el desenvolupament tecnològic incrementen la demanda de treballadors qualificats. Per competir internacionalment en la nova economia, les empreses es veuen empeses a incorporar noves tecnologies i arribar a nivells d'eficiència i de productivitat més elevats. Tot això passa per contractar mà d'obra qualificada, preparada per emprar les noves tecnologies, treballar en les noves condicions de flexibilitat que exigeixen els mercats, i generar valor afegit amb la innovació. En la majoria dels països desenvolupats el creixement de l'ocupació s'ha produït en ocupacions que exigeixen un alt nivell de qualificació. Per contra, les reduccions més grans d'ocupació han tingut lloc en sectors amb una alta representació de treballadors poc qualificats. A la nova economia, fins i tot moltes ocupacions que tradicionalment demanaven baixos nivells de competències reclamen avui habilitats que s'adquireixen fonamentalment en el sistema educatiu (com és l'ús de les noves tecnologies de la comunicació). En aquest context, taxes altes d'abandonament prematur dels estudis, provocades per problemes experimentats en la infància i l'adolescència, condicionen de forma seriosa els horitzons de benestar de què podrem gaudir en el futur. El sosteniment financer de les estructures de provisió pública (pensions, sanitat, serveis socials), que juguen un paper determinant en assegurar el benestar i la cohesió socials, depèn en bona mesura que el bon funcionament de l'economia estigui garantit per l'existència de reserves necessàries de capital humà. En aquest sentit, les estratègies d'inversió pública centrades en la infància, per protegir els infants davant adversitats socioeconòmiques, tenen una clara utilitat pública.

La crisi ha disparat l'alarma social amb relació als possibles efectes que poden patir certs col·lectius. El govern central –empès per les centrals sindicals– s'ha aprestat a incrementar la protecció de certs col·lectius en risc de vulnerabilitat, com són els aturats que han exhaurit el seu dret a prestació. El debat social s'ha centrat també en la necessitat de dotar els serveis i les entitats que treballen amb les persones més pobres de recursos necessaris per fer front a un devessall de peticions d'ajuda. Poc s'ha parlat d'infància en els últims mesos, tot i que constitueix un dels col·lectius més vulnerables en una situació de crisi. Poc se'n parla, en termes generals, sobre pobresa i infància en el nostre país, tot i que l'Estat espanyol tenia abans que començàs la crisi les taxes de pobresa infantil més elevades de l'entorn europeu més pròxim (Unió Europea dels 15). Els cinc plans nacionals de l'acció per a la inclusió social aprovats en els últims anys dediquen a la infància una atenció residual i no parlen en cap moment de combatre la pobresa infantil. L'esforç pressupostari dels programes dedicats a la infància augmenta en un 6,7 % en el període 2004-2005 i en un 6,2 % en el període 2006-2007, percentatges inferiors a la variació del pressupost total del pla corresponent (9,5 % i 13,2 %, respectivament). En el període 2008-2010 està previst que la inversió per afavorir la inclusió augmenti un 2,9 % en el capítol d'infància, lluny de l'increment mitjà del 6,5 % de tots els programes (Marí-Klose *et al.* 2008; Ministeri d'Educació, Política Social i Esport, 2008). Aquest desinterès per la infància a l'Estat espanyol contrasta amb l'atenció que rep la en altres països. La UNICEF, l'OCDE i la Comissió Europea han engegat en els últims anys campanyes a favor d'estratègies d'inversió pública en la infància davant el que descriuen com un increment de la vulnerabilitat econòmica de les llars amb infants en els països desenvolupats (UNICEF 2000 i 2005, OCDE 2008, Comissió Europea 2007 i 2008). L'esclat de la crisi ha intensificat la preocupació per

la sort dels infants als països afectats de forma més greu, com els Estats Units i la Gran Bretanya. La crisi, segons molts analistes, té implicacions generacionals clares, que requereixen redoblar esforços per prevenir situacions d'injustícia que es puguin perpetuar al llarg del temps.²

La situació econòmica de les llars amb infants a l'Estat espanyol: l'antesala de la crisi

Els diagnòstics van sempre darrere la realitat. Una enquesta pot ser una radiografia bastant fidedigna de la realitat socioeconòmica d'un país, però l'elaboració acurada de les dades, la seva depuració, l'anàlisi i interpretació de resultats demanen recursos i temps. Per aquest ordre. En moments de crisi, el curs dels esdeveniments s'accelera. En aquestes circumstàncies, els analistes socials tenen moltes dificultats per fer un seguiment d'aquests canvis i oferir els diagnòstics que sovint se'ls demanen. A l'Estat espanyol tenim, a hores d'ara, només una idea limitada i parcial dels efectes socials de la crisi econòmica iniciada al final de 2007. En termes relatius, en sabem bastant dels efectes laborals, però ben poc de com la crisi afecta altres dimensions de l'exclusió social. La raó és ben senzilla. Disposam d'edicions trimestrals de l'Enquesta de població activa (EPA), que ens permeten radiografiar de forma contínua la situació del mercat laboral i la seva evolució. Les dades de l'EPA es troben a disposició dels analistes tres o quatre setmanes després que acabi el treball de camp de l'enquesta. En canvi, les dades

sobre altres dimensions de l'exclusió arriben a mans dels investigadors bastant més tard. Per exemple, l'eina més poderosa per analitzar la situació financera i les condicions de vida de les llars –l'Enquesta de condicions de vida– es publica gairebé dos anys després que hagi acabat el treball de camp. Això significa que, en el moment d'escriure aquestes línies sabem que la crisi econòmica ha provocat un augment dramàtic de les taxes d'atur i un decreixement (més lleuger) de la població activa, però no sabem en quina mesura aquesta situació es reflecteix en una variació dels riscos de pobresa de la població en general i dels col·lectius més afectats per la pèrdua d'ocupació en particular. Intuïm que els efectes han estat importants, però no tenim dades que ho acrediten amb certesa, només una col·lecció d'impressions derivades del coneixement anecdòtic o d'aproximacions indirectes a la realitat de la pobresa.³

Qualsevol anàlisi exhaustiva de la realitat de la pobresa a l'Estat espanyol treballa a hores d'ara encara amb l'Enquesta de condicions de vida de 2007.⁴ Caldrà esperar almenys dos anys perquè estiguem en condicions d'oferir un diagnòstic complet de les conseqüències socials de la crisi econòmica durant els anys 2008 i 2009. No cal dir que és un temps excessiu, durant el qual les administracions responsables continuaran treballant i hauran d'orientar les seves accions per corregir efectes socials que en part desconeixem. Aquest article aspira a oferir algunes pistes sobre les situacions de vulnerabilitat i exclusió social provocades per la crisi que van més enllà de les anàlisis convencionals del mercat laboral, i circumscriu l'atenció a l'àmbit de les famílies i la infància.

2 Recentment, Bob Herbert, columnista del *New York Times*, resumia aquest esperit de forma clara: "The American economy is broken, economic woes are exacting a fierce toll on family life, and children are deeply affected. We must work harder to give our children the society they deserve." (*New York Times*, 19 de novembre de 2009).

3 Per exemple, els responsables de serveis i d'entitats que treballen amb població en risc de pobresa ens alerten de l'increment de demandes produït en el darrer any, però és difícil arribar a conclusions molt acurades només a partir d'aquests testimonis.

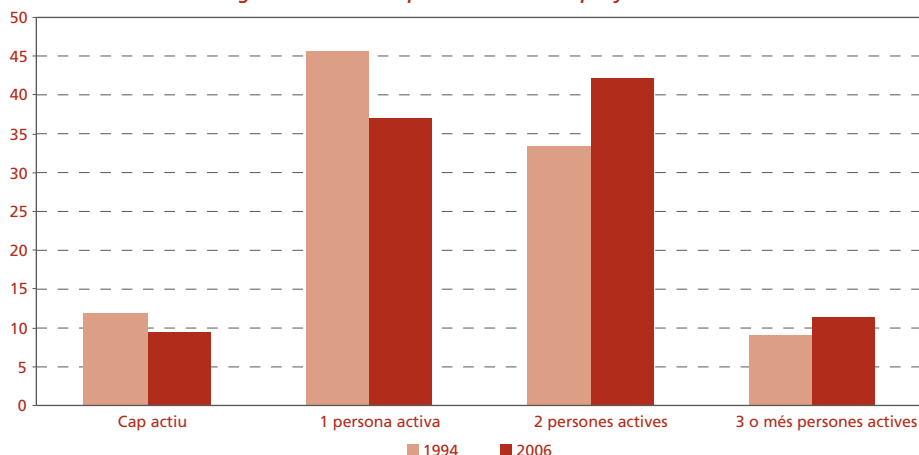
4 Tot i que, en el moment d'escriure aquestes línies, ja s'ha posat a disposició dels investigadors l'Enquesta de condicions de vida de 2008.

És prou evident que els arguments que oferim tindran, per força, un caràcter especulatiu.

Des de mitjan dècada dels noranta, coincidint amb el cicle d'expansió econòmica, Espanya ha viscut un creixement important de la població que participa en el mercat de treball. En un context econòmic favorable disminueix l'atur i s'accentua la incorporació al mercat laboral de col·lectius que fins ara se n'havien mantingut allunyats. En el curs de tretze anys d'expansió ininterrompuda de l'ocupació, el país passa de tenir 12 milions

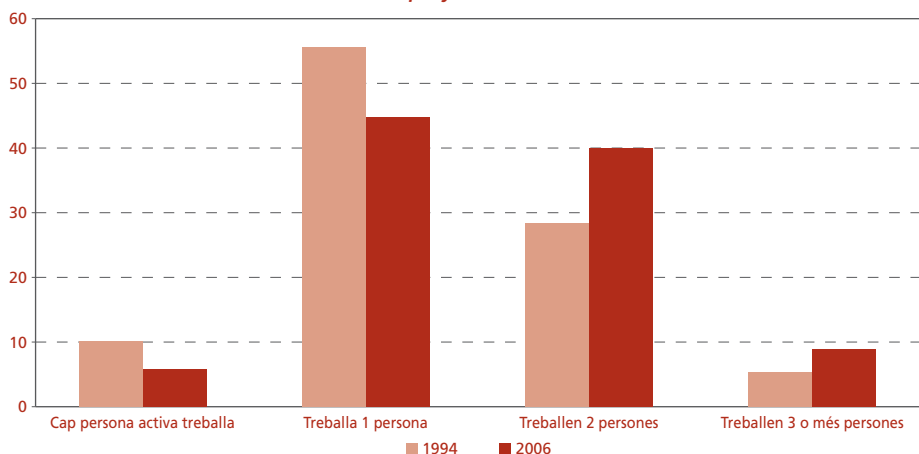
de persones ocupades a tenir-ne 20,3 milions. Entre 1994 i 2007, les taxes d'ocupació (ocupats sobre la població de 16 a 64 anys) s'incrementen del 47 % al 63 %. L'augment és molt pronunciat entre les dones, que passen de tenir una taxa d'ocupació del 32 % a una del 52 %. L'increment de les taxes d'ocupació de les dones es produeix en tots els grups d'edat i segments educatius, però de manera especialment intensa entre les dones joves (menors de 45 anys) i amb estudis secundaris.

Gràfic 1. Percentatge de llars en què resideixen persones de 16 a 64 anys, segons el nombre de persones actives. Espanya 1994 i 2006



Font: elaboració del CIIMU a partir de les dades de PHOGUE 1994 i de l'ECV 2006 (INE).

Gràfic 2. Percentatge de llars actives* segons el nombre de persones que treballen. Espanya 1994 i 2006



Font: elaboració del CIIMU a partir de les dades de PHOGUE 1994 i de l'ECV 2006

Nota: Llar activa és aquella en la qual almenys una persona treballa o cerca feina.

L'increment de les oportunitats laborals ha reforçat la vinculació de les llars amb el mercat laboral. D'una banda, ha disminuït considerablement la proporció de llars amb persones de 16 a 64 anys sense cap persona activa o amb una de sola, i han augmentat les llars amb dues, tres o més persones actives. Per un altre costat, a les llars actives (en què almenys una persona és activa) s'ha reduït la proporció de llars pobres en treball, és a dir, d'aquelles en què ningú no treballa (perquè tots els actius estan aturats) o només hi ha un aportador, i s'incrementen aquelles en què treballen dues, tres o més persones (vegeu els gràfics 1 i 2). Dit d'una altra manera, el 2006 la meitat de les llars actives tingueren una doble font d'ingressos, quan el 1994 eren una de cada tres. Això representa indubtablement un factor de protecció molt important davant els riscos d'exclusió econòmica. Les llars "riques en ocupació" (és a dir, aquelles en què treballen dues o més persones) són menys vulnerables quan un dels seus membres perd la feina.

La forta expansió del mercat de treball no ha estat, no obstant això, suficient per corregir situacions de precarietat econòmica heretades del passat. Durant tot el cicle d'expansió econòmica, les taxes de pobresa es mantenen en nivells pràcticament constants. La precarietat econòmica no afecta exclusivament llars inactives o actives en què cap persona treballa; afecta també llars actives en les quals hi ha persones que treballen. El 20 % de les llars actives en què només treballa una persona té uns ingressos equivalents que se situen per sota del llindar de la pobresa moderada (ingressos equivalents de la llar inferiors al 60 % de la renda mitjana). Moltes de les llars en les quals l'única persona que treballa ho fa en una feina de baixa qualitat (amb una modalitat de contracte temporal o amb un salari baix).⁵ Constitueixen el gruix

d'un grup social que es perfila de forma molt clara durant aquesta etapa: els *working poor* ('pobres amb feina').

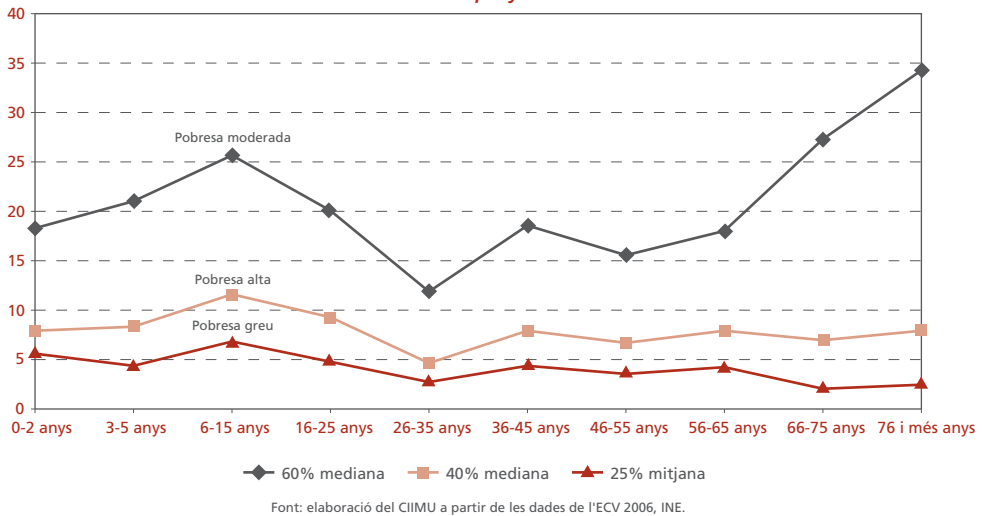
La naturalesa de les vinculacions dels membres de les llars al mercat de treball és un aspecte crucial que en determina les capacitats financeres. Ara bé, les situacions de privació venen determinades no només per la capacitat financera d'una llar, sinó també pel cost de fer front a necessitats bàsiques. Aquests costos són variables. Depenen, en primer lloc, de la composició de les llars, i molt especialment de la presència de persones dependents, que no fan aportacions financeres a la llar. Però depenen també del cost de béns bàsics per a la reproducció social de la llar, com ara l'alimentació o l'habitatge. En un context inflacionari com el viscut durant el cicle d'expansió econòmica, la càrrega financera associada al pagament per l'habitatge ha esdevingut un factor de risc per la situació econòmica de les famílies. Un eix analític essencial per analitzar l'impacte d'aquestes variables és el cicle vital.

a) Treball i cicle vital

Com ja va intuir Seebohm Rowntree al començament del segle xx, les situacions de privació i pobresa són el resultat de desequilibris que es produeixen entre necessitats i disponibilitats en el curs del cicle vital. En el seu estudi pioner de la ciutat de York a 1901, Rowntree identificava la infància i la vellesa com dues etapes de vulnerabilitat especial, atès que tant una com l'altra són etapes en què els individus no participen en el món laboral i, en conseqüència, no fan contribucions al sosteniment familiar. La configuració de la pobresa al llarg del cicle vital a l'Estat espanyol en el preludi de la crisi sembla donar, almenys en part, la raó a Rowntree:

5 L'OCDE considera *ocupacions de salari baix* aquelles amb remuneracions inferiors a dues terceres parts del salari mitjà.

Gràfic 3. Taxes de pobresa (moderada, alta i greu) segons els grups d'edat. Espanya 2006



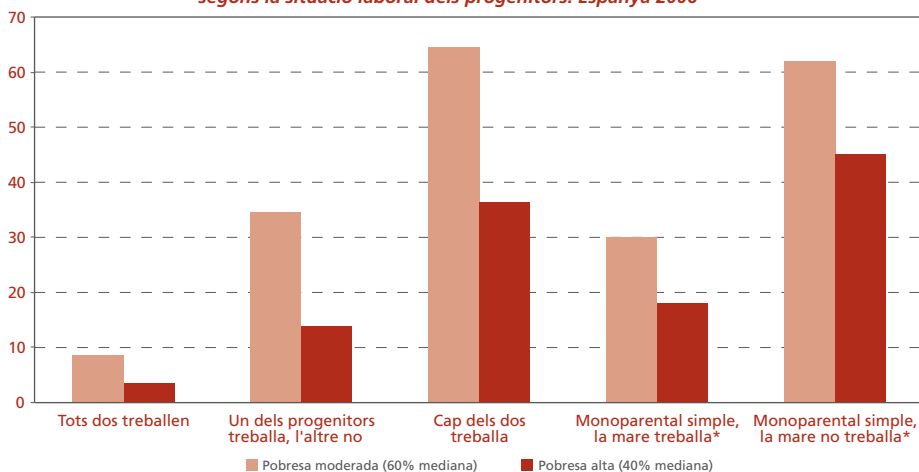
L'any 2006 la pobresa moderada dibuixa a Espanya una distribució bimodal i es concentra en els dos extrems del cicle vital. Les persones entre 3 i 25 anys i les més grans de 65 tenen taxes de pobresa moderada per sobre de la mitjana espanyola. Un percentatge que supera el 20 % viuen en llars amb ingressos equivalents inferiors al 60 % de la renda mitjana de totes les llars. Ara bé, si examinem la pobresa alta (llars amb ingressos equivalents inferiors al 40 % de la renda mitjana) o la pobresa greu (llars amb ingressos equivalents inferiors al 25 % de la renda mitjana) la distribució és unimodal. Els riscos més alts de pobresa es concentren en edats més joves. Entre les persones de 6 a 25 anys la taxa de pobresa alta pràcticament duplica la de les persones ancianes, i la de pobresa greu gairebé la triplica.

El risc de pobresa dels infants s'intensifica quan viuen en una llar "pobre en treball". El 65 % dels infants menors que viuen en llars biparentals en què no treballa cap dels seus progenitors es troben en situació de risc de pobresa moderada i el 36 %, en situació de risc de pobresa elevada. Val a dir, però, que el 2006 es tractava d'una situació molt poc comuna: només en el 3 % de les llars on vivia

un menor tots dos progenitors estaven en atur. Més comuna era la situació dels menors que vivien en llars biparentals en què només un dels progenitors treballava: es tracta d'un tipus de llar on viuen quatre de cada deu infants. El risc de pobresa moderada en aquestes llars se situava en el 34 %, i el de la pobresa alta en el 14 %; en ambdós casos bastant per sobre de la mitjana estatal. Si tenim en compte que a les llars biparentals amb menors on tots dos progenitors treballen el risc de pobresa moderada és del 8,6 % i el de pobresa alta del 3,4 % resulta evident que el salari familiar que aporta el mantenidor únic (que tradicionalment havia estat l'home) ha deixat de ser, en molts casos, garantia de benestar econòmic. És a dir, el *breadwinner*, que és com anomenen gràficament els anglosaxons el mantenidor masculí, ha deixat de complir amb eficàcia el paper del "que es guanya pa".

Una realitat que emergeix amb força quan s'examina el paisatge de l'exclusió social és la de les llars monoparentals. En els últims anys, el pes específic de les llars formades per una parella amb fills (que pot estar acompanyada d'altres persones o no) ha disminuït. Un

Gràfic 4. Percentatge de pobresa moderada i alta dels infants de 0 a 15 anys, segons la situació laboral dels progenitors. Espanya 2006



Font: elaboració del CIIMU a partir de les dades de l'ECV 2006, INE.

Nota: Per manca de casos a la mostra de llars monoparentals encapçalades per un home, només hi incloem les llars monoparentals encapçalades per la mare dels menors de referència.

nombre creixent de nens i adolescents passen etapes més o menys llargues a la vida a càrrec d'un progenitor divorciat o separat (i possiblement al si d'una llar formada després d'un segon matrimoni o aparellament del progenitor que manté la custòdia). Les dades de l'Enquesta de condicions de vida de 2006 indiquen que el risc de pobresa infantil en aquestes llars és superior al del conjunt de les llars amb menors, especialment quan el progenitor que encapçala la llar (normalment la mare) no treballa. Així, mentre el 30 % de les llars encapçalades per una dona sola que treballen estan en situació de pobresa, quan la mare no treballa el risc de pobresa arriba al 62 %. La taxa de pobresa alta en aquestes llars era l'any 2006 del 18 % i del 45 % respectivament. Les situacions de privació econòmica se superposen sovint a altres situacions de vulnerabilitat, de caràcter emocional i psicològic, derivades de experiències viscudes pels infants en llars en què té lloc una separació o divorci.

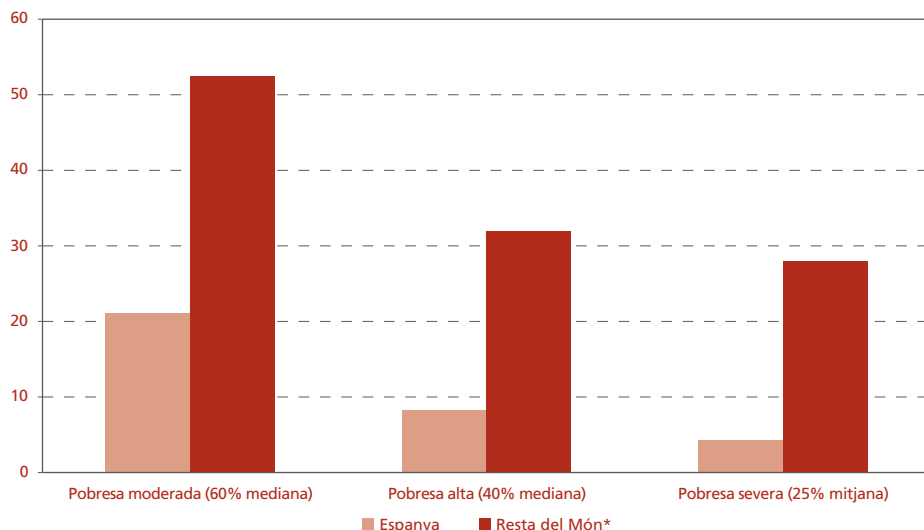
Una última realitat que no es pot passar per alt quan es fa una cartografia de la pobresa infantil a Espanya és el fenomen de la immigració. L'arribada d'un flux migratori intens i

constant durant els anys d'expansió econòmica ha marcat profundament les dinàmiques d'exclusió en el nostre país. Les oportunitats d'incorporació dels nouvinguts al mercat laboral s'han produït sovint en sectors i espais productius en què predominava el treball precari i mal remunerat. Els treballadors immigrants estan sobrerrepresentats en ocupacions en l'economia submergida, així com en les modalitats de contractació temporal i amb salari baix. Les dades de l'Enquesta de condicions de vida de 2006, representades en el gràfic 5, indiquen que els fills tenen un risc molt elevat d'estar en una situació de pobresa.

b) Costos d'habitatge i cicle vital

En un context d'expansió econòmica, el preu de l'habitatge va créixer molt per sobre de les rendes familiar, seguint una lògica autònoma de l'evolució dels salaris o del preu d'altres béns. Aquesta lògica ha provocat dèficits en l'oferta d'habitatge a preus assequibles i l'enduriment de les condicions d'accés per a segments amplis de la població. L'esforç d'accessibilitat, un indicador que mesura la proporció de renda que han d'utilitzar les llars per

Gràfic 5. Percentatge de pobresa dels menors de 16 anys segons la procedència dels pares. Espanya 2006



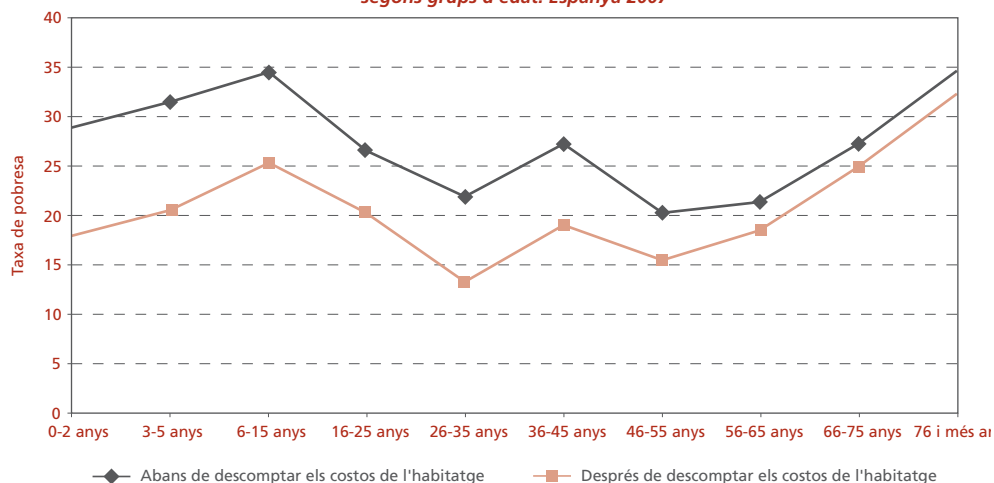
Font: elaboració del CIIMU a partir de les dades de l'ECV 2006.

Resta del món: s'hi inclouen els infants els pares dels quals són estrangers (de qualsevol país excepte edis 25 de la Unió Europea).

fer els pagaments del seu habitatge, s'ha incrementat de forma considerable en totes les famílies, i s'ha situat per damunt del 40 % en el preludi de la crisi. Aquest percentatge és significativament més alt en algunes ciutats i comunitats autònomes, precisament on

el preu de l'habitatge acostuma a ser més elevat. L'esforç que representa el pagament dels costos d'habitatge és també bastant més alt en les llars situades en els percentils de renda més baixos (Antón, Cortés, Martínez i Navarrete 2008).

Gràfic 6. Taxes de pobresa (60% mediana) abans i després de descomptar els costos de l'habitatge segons grups d'edat. Espanya 2007



Font: elaboració del CIIMU a partir de les dades de l'ECV 2007, INE.

És per això que un dels indicadors més precisos per mesurar el risc de privació econòmica es basa en el càlcul de la renda després de deduir-ne el cost de l'habitatge (hipoteques i lloguers). El gràfic 6 presenta com es distribueixen els riscos de pobresa moderada calculats abans i després de descomptar aquests costos. El dibuix obtingut posa clarament en evidència que l'impacte del pagament d'hipoteques i de lloguers és considerable, i molt més en les llars on viuen menors d'edat. Així, per exemple, el risc de pobresa passa d'afectar dos de cada deu infants de 2 a 5 anys a fer-ho a tres de cada deu després de descomptar de la renda de la llar els costos que suposa l'habitatge. En canvi, a edats avançades, l'impacte dels costos d'habitatge es redueix significativament. Això és a causa, d'una banda, que les rendes disponibles són més elevades i, de l'altra, que les càrregues de les quotes de la hipoteca són proporcionalment més baixes (generalment, els pisos es van comprar en el passat a preus més assequibles i el préstec s'ha amortitzat parcialment o totalment). Entre les persones ancianes, que viuen majoritàriament en habitatges de propietat sense cap càrrega hipotecària, l'impacte dels costos d'habitatge sobre els riscos de pobresa és poc significatiu.

L'impacte de la crisi laboral sobre el risc de privació de la infància

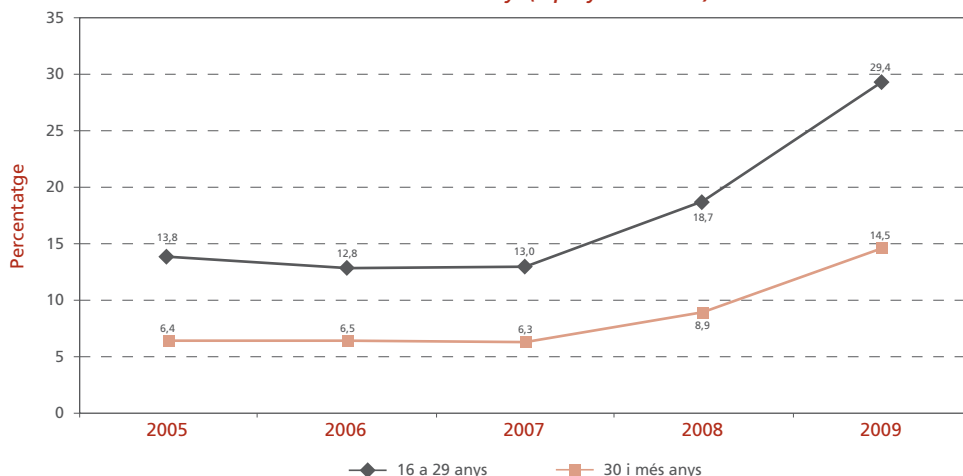
La principal font de renda de les famílies és la derivada de la seva participació en el mercat de treball. En un context de bruscat descens de l'ocupació, com el que ha tingut lloc en l'últim semestre de 2008 i el primer de 2009, és lògic pensar que les rendes de moltes llars se n'hagin ressentit i que hagi augmentat com a conseqüència el risc de precarietat. Com s'ha dit abans és aviat per fer una avaluació de l'impacte de la contracció econòmi-

ca sobre la situació socioeconòmica de les famílies i els infants. Tot i això, certes dades porten a pensar que la població infantil es pot trobar entre els col·lectius més perjudicats en la nova conjuntura econòmica. Les sospites es fonamenten en diverses evidències.

1) En el tercer trimestre de 2009, el percentatge de llars on viuen menors amb alguna persona aturada era del 23,6 %, percentatge molt superior al del conjunt de les llars (16,7 %). En els últims dos anys el percentatge de llars amb menors en aquesta situació ha augmentat un 11,4 % (des del 12,2 %). En el mateix període, el percentatge de llars amb infants on tots els membres estan en atur ha passat del 2,8 % al 7,3 % (EPA, tercer trimestre de 2007 i tercer trimestre de 2009, elaboració pròpia). El fet que la crisi d'ocupació afecti més intensament els homes que les dones pot agreujar els efectes socials de la pèrdua d'ocupació, atès que a la majoria de les llars la disminució d'ingressos salarials provocada per la pèrdua d'ocupació dels homes continua sent encara més significativa que quan és la dona qui perd la feina.

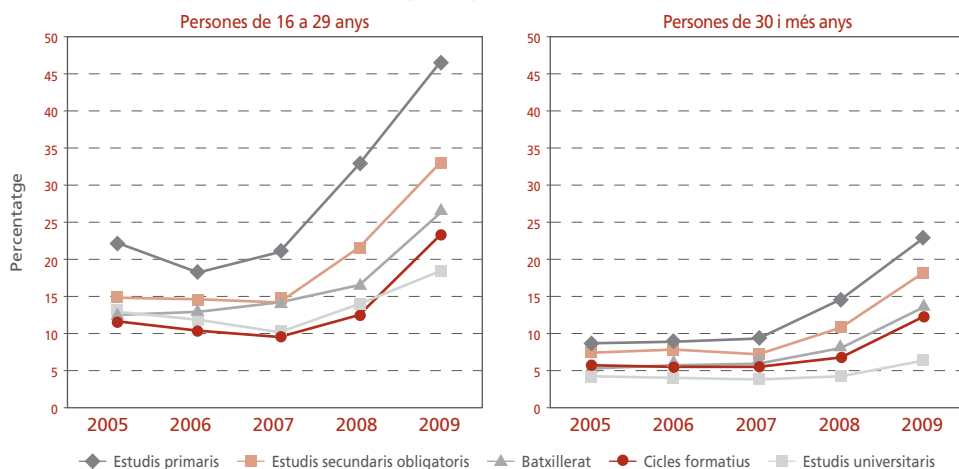
2) La pèrdua d'ocupació es fa notar principalment en la població jove amb menys recursos educatius. Les dades disponibles a partir de l'EPA ens indiquen que el col·lectiu que ha vist empitjorar més la seva situació laboral són els treballadors menors de 30 anys, especialment quan no han superat l'educació secundària obligatòria. Tot i que l'edat mitjana de la primera fecunditat s'ha incrementat de manera extraordinària en el nostre país, fins a superar en els últims anys clarament el llindar dels 30 anys, sabem també que hi ha importants diferències en els calendaris de la maternitat segons el nivell educatiu. L'ajornament de la fecunditat és molt habitual en les joves que estudien una carrera universitària i tenen aspiracions professionals més ambiciosos (que podrien quedar truncades si tinguessin fills). Però la

Gràfic 7. Evolució de la taxa d'atur de les persones menors de 30 anys i les de 30 i més anys (Espanya 2005-2009)



Font: elaboració pròpia a partir de les dades de l'EPA, 3r trimestre 2005-2009, INE.

Gràfic 8. Evolució de la taxa d'atur segons el grup d'edat i el nivell d'estudis (Espanya 2005-2009)

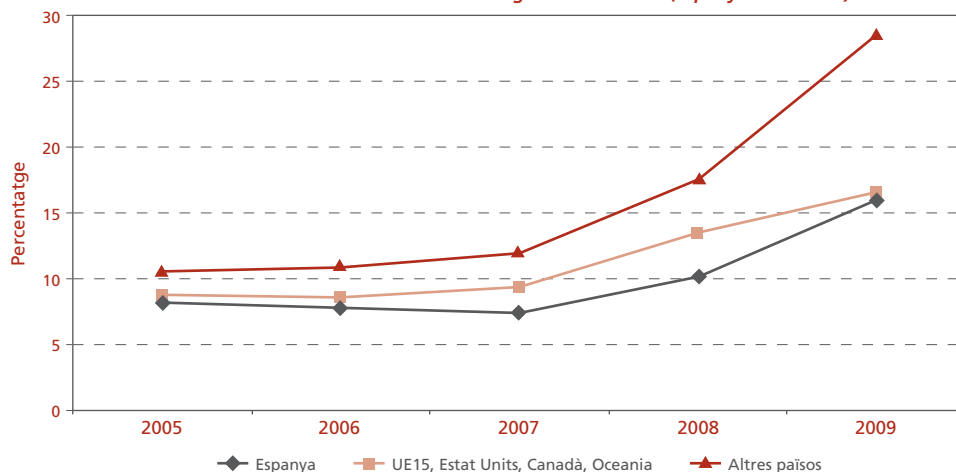


Font: elaboració pròpia a partir de les dades de l'EPA, 3r trimestre 2005-2009, INE.

majoria de les joves amb menys recursos educatius han tingut fills abans dels 30 anys (Delgado 2007). La situació de vulnerabilitat laboral en què es troben elles i les seves parelles en un context de crisi resulta especialment preocupant, atès que els riscos de privació econòmica per als infants se superposen a possibles dèficits de capital cultural d'aquestes llars.

3) La crisi econòmica ha accentuat les desigualtats laborals entre la població autòctona i la població estrangera. En el gràfic 9 es pot observar que quan va començar el període examinat la diferència entre la taxa d'atur de la població d'origen immigrant i la població autòctona era aproximadament de 5 punts percentuals. Durant el tercer trimestre de 2009 la diferència arriba ja a 15 punts.

Gràfic 9. Evolució de la taxa d'atur segons nacionalitat (Espanya 2005-2009)



Font: elaboració pròpia a partir de les dades de l'EPA, 3r trimestre 2005-2009, INE.

Tenint en compte els elevats riscos de pobresa dels menors d'origen immigrant (descrits a la secció anterior), el fet que la crisi d'ocupació tingui una incidència tan intensa en la població immigrant pot accentuar situacions de vulnerabilitat ja existents. El perill de fractura social és evident. L'elevada incidència de la pobresa entre els menors d'origen immigrant se superposa a altres riscos d'exclusió social en les seves famílies, derivats dels problemes d'adaptació a la nova realitat, els prejudicis i la discriminació o els processos de segregació que sovint experimenten.

La inclusió social de la infància: el necessari protagonisme dels serveis socials

En els últims temps, a diversos països està guanyant força la idea que els infants són els ciutadans del futur i, com a tals, arrossegaran problemes a la vida adulta i gaudiran d'oportunitats vitals limitades si avui experimenten condicions de vida precàries. Des de diferents instàncies polítiques i acadèmiques es reclama un reforçament dels compromisos

per reduir la pobresa infantil. Aquest reforçament no resultaria excessivament costós des d'un punt de vista pressupostari. Gösta Esping Andersen (2002) ha estimat que l'eradicació de la pobresa infantil als Estats Units –que és un país amb taxes particularment elevades de pobresa infantil– mitjançant la redistribució de recursos monetaris a favor de famílies amb fills absorbiria únicament el 0,4% del producte interior brut (PIB).

No obstant això, una mesura d'aquestes característiques –que s'hauria d'adoptar any rere any– produiria probablement efectes col·laterals que la fan desaconsellable. L'experiència (i els models econòmics) ens han demostrat que les transferències públiques indiscriminades generen dependència i alteren negativament l'estructura d'incentius dels agents econòmics. És previsible que, en resposta a una iniciativa així, moltes famílies reduïrien el seu temps de participació en el mercat de treball i, en conseqüència, veurien disminuïts els ingressos salarials. El resultat final seria incert, però hi ha raons per pensar que la utilitat pública de la mesura quedaria seriosament compromesa per aquests efectes col·laterals.

Hi ha un consens creixent que la millor estratègia per combatre la pobresa infantil radica a fomentar l'ocupació plena de tots dos progenitors. Com hem vist abans, la probabilitat que un menor es trobi en situació de pobresa disminueix dràsticament quan tots dos progenitors treballen. L'efecte que té la feina sobre les rendes de la llar és també extraordinàriament poderós quan l'infant viu a una llar encapçalada per un sol progenitor. Ara bé, una estratègia com aquesta només pot produir resultats òptims si el temps extra que els infants passen lluny dels seus progenitors (com a conseqüència de l'increment en el temps que aquests darrers passen fora de casa treballant) sigui limitat i estigui ocupat per activitats productives i saludables.

És ben sabut que els problemes d'accés a serveis d'atenció a infants petits o a programes d'activitats extraescolars a preus assequibles són el principal obstacle al treball femení, especialment per a les famílies amb nivells més baixos d'ingressos. L'experiència d'altres països (especialment els escandinaus) demostra que l'accés gratuït o a baix preu a aquest tipus de serveis públics incentiva la participació laboral femenina. L'increment de la participació laboral té vessants molt positius, tant des del punt de vista social com per a les dones com a col·lectiu. Representa, en primer lloc, una injecció de recursos per a l'estat, per la via de la recaptació dels impostos associats als ingressos salarials d'aquestes dones, que compensa amb escreix el cost que per a l'estat representa posar en marxa una xarxa de serveis de suport a les famílies. L'existència d'aquests serveis públics que facilitin la conciliació de la vida laboral i la familiar reforça la posició laboral i domèstica de les dones (Esping Andersen 2009). Contribueix, per una banda, a eradicar la discriminació de gènere en l'àmbit laboral, desterrant el prejudici empresarial que veu en les responsabilitats de cura i atenció als fills un llast que

afecta negativament el grau de compromís laboral de les dones i el seu progrés professional. Per altra banda, el treball femení equilibra les aportacions econòmiques que fan homes i dones a la llar, i amb això, el poder de negociació d'un i altra. Un gran volum de recerca posa en relleu que aconseguir aquests equilibris econòmics és el principal mecanisme per fomentar la coresponsabilització dels homes en tasques domèstiques i d'atenció. La capacitat de les dones per tal de persuadir la seva parella que participi significativament en tasques d'atenció depèn del seu poder de negociació dins la relació de parella, que es deriva de la seva posició en el mercat de treball (Bianchi, Milkie, Sayer i Robinson 2000; Iglesias de Ussel, P. Marí-Klose, M. Marí-Klose, i González Blasco 2009). Altres interpretacions suggereixen que el propi ús de serveis de suport a les famílies afavoreix la coresponsabilització dels homes. La "desfamiliarització" de bona part del temps d'atenció i cura (temps que els fills passen a càrrec de cuidadors "externs") animaria els homes a assumir responsabilitats de cura i atenció dels fills en règim de coresponsabilitat quan els infants són a la llar, gràcies a la sensible reducció de la càrrega familiar que implica (Bonke i Esping Andersen 2008).

Ara bé, apostar decididament pels serveis de suport a les famílies amb fills com a estratègia per combatre l'exclusió social a la infància no pot entrar en contradicció amb el reconeixement de la importància de les funcions exercides pels pares. L'atenció que pares i mares dediquen als seus fills, el temps compartit amb ells —preocupant-se per les seves necessitats i oferint-los el seu suport— és essencial per al desenvolupament equilibrat de la personalitat de l'infant. La implicació dels pares en l'educació formal dels seus fills —l'interès que mostren en les seves activitats escolars, l'ajuda que els puguin oferir per fer els deures i seguir els ritmes escolars, les expectatives d'èxit

escolar i la transmissió d'una ètica de l'esforç i la responsabilitat– són determinants per als seus rendiments acadèmics i el seu progrés escolar. Els serveis socials de suport a les famílies no es poden concebre exclusivament com un mecanisme per substituir pares i mares que no tenen el temps que necessitarien per atendre els fills. No hi ha “substituts” de prou qualitat per a certes experiències compartides dins les famílies. Cal, doncs, que pares i mares disposin de marges de maniobra suficients per invertir temps i esforços en els seus fills, en els moments que més ho necessiten (*having time at the right time*).⁶ Això implica desenvolupar drets laborals nous, per afavorir la possibilitat que els treballadors puguin reorganitzar els seus temps de treball d'acord amb les necessitats de coordinació de les famílies.

Cal també que els serveis de suport a les famílies amb fills assoleixin estàndards de qualitat elevat. La recerca internacional evidencia, per exemple, que les experiències dels menors en espais preescolars o extraescolars poden complir una funció educativa important, corregint deficiències i handicaps que arrosseguen els infants que provenen d'entorns desfavorits. Però això només és possible quan les intervencions es conceben amb el propòsit explícit de promoure el “bé superior” del menor, no com un dispositiu per a “aparcar-los” mentre els pares i mares treballen. El gran repte de les polítiques de suport a les famílies és crear condicions d'inclusió social que tinguin en compte en tot moment els interessos d'un col·lectiu –els infants– que no té l'oportunitat d'expressar directament les seves necessitats i demandes.

Bibliografia

ANTÓN, F.; CORTÉS, L.; MARTÍNEZ, C.; NAVARRETE, J. “Políticas y bienes sociales: Procesos de vulnerabilidad y exclusión social”, *VI Informe sobre exclusión y desarrollo social en España 2008*. Madrid: Fundación Foessa, 2008.

BIANCHI, S.; MILKIE, M.; SAYER, L.; ROBINSON, J. “Is anyone doing the housework? Trends in gender division of household labor”, *Social Forces* núm. 79: 191-228, 2000.

BONKE, J.; ESPING ANDERSEN, G. “Productivities, preferences and parental child care”, *Demosoc Working Paper 29*, Barcelona: Universitat Pompeu Fabra, 2008.

DAVEY SMITH, G.; HART, C.; BLANE, D.; HOLE, D. “Adverse socioeconomic conditions in childhood and cause specific adult mortality: Prospective observational study”. *BMJ Papers*, 316: 1631-35, 1998.

⁶ Hi ha un consens acadèmic molt ampli, per exemple, en l'opinió que durant el primer any de vida del nadó el contacte directe amb els seus progenitors (fonamentalment la mare) és essencial per al seu desenvolupament. Són, per tant, del tot necessàries iniciatives que estenguin els permisos maternals i paternals més enllà dels marges actuals i propiciïn que la funció parental es desenvolupi en les millors condicions.

DELGADO, M. (coord.) *Encuesta de fecundidad, familia y valores 2006*. Opiniones y Actitudes 59. Madrid: Centro de Investigaciones Sociológicas, 2007.

COMISSIÓ EUROPEA. *Child Poverty and Well-being in the EU: Current Status and Way Forward*. Luxemburg: Comissió Europea, 2008.

— *Tackling child poverty and promoting the social inclusion of children in the EU: Key lessons*. Disponible en xarxa a <http://ec.europa.eu/employment-social/spsi/docs/social-inclusion/experts-reports/synthesis1-2007-en.pdf>, 2007.

ESPING-ANDERSEN, G. *The Incomplete Revolution*. Cambridge: Polity, 2009.

— *Why we Need a New Welfare State?* Oxford: Oxford University Press, 2002.

HUFF STEVENS, A.; SCHALLER, J. "Short-run effects of parental job loss on children's academic achievement" *National Bureau of Economic Research, NBER Working Paper* núm. 15480, 2009.

IGLESIAS DE USSEL, J.; MARÍ-KLOSE, P.; MARÍ-KLOSE, M.; GONZÁLEZ BLASCO, P. *Matrimonios y parejas jóvenes. España 2009*. Madrid: Fundación Santa María, 2009.

KALIL, A.; ZIOL-GUEST, K.M. "Single mothers' employment dynamics and adolescent well being", *Child development* núm. 76: 196-211, 2005.

MARÍ-KLOSE et al. *Informe de la Inclusió Social a Espanya*. Barcelona: Obra social Caixa Catalunya, 2009.

— *Informe de la inclusió social a Espanya*. Barcelona: Obra social Caixa Catalunya, 2008.

MINISTERI D'EDUCACIÓ, POLÍTICA I ESPORT. *Plan Nacional de Acción para la Inclusión Social 2008-2010*. Disponible en xarxa a <http://www.educacion.es/politica-social/inclusion-social/inclusion-social-espana/marco-union-europea/plan-nacional-inclusion-social.html>, 2008.

OCDE. *Growing Unequal: Income Distribution and Poverty in OECD Countries*. París: OCDE, 2008.

ROWNTREE, B.S. *Poverty: A study of Town Life*. Londres: Routledge/Thoemmes, 1997 (1a edició 1901).

UNICEF. *Child Poverty in Rich Countries 2005*. Innocenti Report Card núm. 6. Disponible en xarxa a <http://www.unicef.org/irc>, 2005.

— *Child Poverty in Rich Countries 2000*. Innocenti Report Card No. 1. Disponible en xarxa a <http://www.unicef.org/irc>, 2000.

WARR, PETER B., *Work, Unemployment, and Mental Health*, Oxford: Oxford University Press, 1987.

WINEFIELD, A.H.; TIGGEMAN, M. "Psychological correlates of employment and unemployment: Effects predisposing factors, and sex differences", *Journal of Occupational Psychology* núm. 58: 229-242, 1985.