

L'educació primària a les Illes Balears

Josep Lluís Bonnín Roca

RESUM

Aquest estudi pretén aportar una visió de l'estat actual de l'educació primària a les Illes Balears amb la finalitat de plantejar una reflexió sobre on som i cap a on anam. A més de l'anàlisi de les dades que hi exposam, també comentam alguns dels reptes que han d'assumir els centres educatius, així com algunes de les respostes que actualment donen aquests mateixos centres a les noves demandes educatives.

RESUMEN

Este estudio pretende aportar una visión del estado actual de la educación primaria en las Islas Baleares con el fin de plantear una reflexión sobre dónde somos y hacia dónde vamos. Además del análisis de los datos que exponemos, también comentamos algunos de los retos que han de asumir los centros educativos, así como algunas de las respuestas que actualmente dan estos mismos centros a las nuevas demandas educativas.

INTRODUCCIÓ

L'estudi consta de tres parts. A la primera, exposam, analitzam i comentam alguns indicadors de l'educació primària a les Illes Balears referits a alumnat, professorat, centres, resultats acadèmics i inversió pública¹ dels cursos 2004-2005, 2005-2006 i 2006-2007. Quan ens ha estat possible, hi hem inclòs l'avançament de les dades referides al curs 2007-2008 en el moment de concloure l'estudi, cosa que ens permet fer-ne una projecció envers un futur immediat.

Així mateix, hi expressam la situació de l'educació primària a les Illes en el conjunt de l'Estat espanyol amb la finalitat d'establir punts de referència que permetin conèixer l'estat de la qüestió en un context més ampli.

La major part de les dades provenen de la informació facilitada per la Direcció General de Planificació i Centres, del Departament d'Inspecció Educativa (Direcció General d'Administració, Ordenació i Inspecció Educatives) i del Ministeri d'Educació (actualment Ministeri d'Educació, Política Social i Esport, MEPSIE).

A la segona part, reflexionam sobre alguns dels reptes actuals de l'educació primària a les nostres Illes i les respostes que hi donen els centres, tenint en compte que en aquest treball no podem tractar tots els camps, però sí plantejar alguns dels que consideram més importants i que poden contribuir més a la millora educativa. Hem agrupat aquests reptes entorn de dues idees principals. La primera és la d'avançar envers la cultura de centre, en la concepció del centre com a organització. La segona és la d'afavorir les avaluacions internes dels centres i aprofitar les externes.

A la tercera part, com a conclusió, fem un extracte dels eixos principals sobre els quals hem desenvolupat aquest treball.

¹ Les dades sobre inversió pública fan referència a tots els ensenyaments.

PRIMERA PART: EL CONTEXT. ON SOM I CAP A ON ANAM

En aquest apartat exposam i analitzam les dades referides a alguns indicadors: el nombre d'alumnes, la distribució per titularitat del centre i territori, les ràtios, l'alumnat estranger, l'alumnat amb necessitats educatives especials, els resultats acadèmics i la inversió en educació. A cada indicador que hem analitzat, hem presentat la informació mitjançant quadres i, sobretot, gràfiques.

Totes les dades fan referència únicament a l'etapa d'educació primària, excepte les referides a inversió en educació, que són globals.

L'alumnat d'educació primària

| QUADRE I. NOMBRE D'ALUMNES MATRICULATS A LES ILLES BALEARS | | | | |
|---|---------------|---------------|---------------|---------------|
| | 2004-2005 | 2005-2006 | 2006-2007 | 2007-2008 |
| Centres públics | 35.168 | 35.806 | 37.246 | 38.776 |
| Centres privats * | 21.820 | 21.813 | 22.055 | 22.576 |
| Total | 56.988 | 57.619 | 59.301 | 61.352 |

(*) Inclou els centres privats i els privats concertats.

Font: Elaboració pròpia a partir de les dades de la Direcció General de Planificació i Centres i del MEPSIE.

| QUADRE II. NOMBRE D'ALUMNES MATRICULATS EN EL CONJUNT DE L'ESTAT | | | | |
|---|------------------|------------------|------------------|------------------|
| | 2004-2005 | 2005-2006 | 2006-2007 | 2007-2008 |
| Centres públics | 1.646.318 | 1.659.602 | 1.701.609 | 1.751.547 |
| Centres privats * | 821.318 | 823.762 | 834.047 | 850.128 |
| Total | 2.467.636 | 2.483.364 | 2.535.656 | 2.601.675 |

(*) Inclou centres privats i privats concertats.

Font: Elaboració pròpia a partir de les dades del MEPSIE.

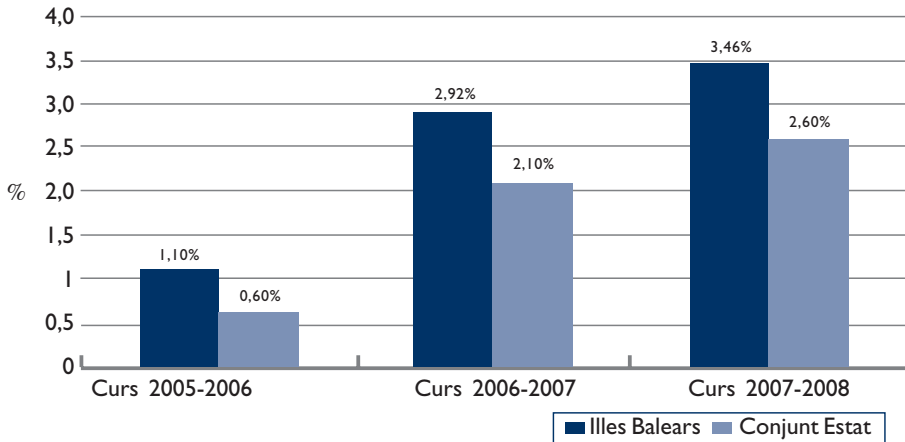
El nombre d'alumnes matriculats a educació primària els tres darrers cursos escolars s'ha incrementat de manera progressiva.

L'augment del nombre d'alumnes a les Illes Balears en el període estudiat és superior a la mitjana de tot l'Estat. En el període de 2004-2005 a 2007-2008 hi ha un increment acumulat del 7,5% a les Illes respecte del 5,3% de l'Estat. Si observam l'increment curs a curs, constatarem que la diferència més gran es dona, tant en un territori com en l'altre, entre els cursos 2005-2006 i 2006-2007.

Per titularitat de centres, el sector públic acull el 62,8% de l'alumnat d'educació primària de les Illes Balears (curs 2006-2007), amb una tendència a l'augment, segons les dades provisionals per al curs 2007-2008; en el conjunt de l'Estat n'acull el 67,1%. Veiem, doncs, que el sector públic té menys presència a les Illes que al conjunt de l'Estat, tot i que dista de més de vint punts percentuals respecte del sector privat pel que fa a nombre d'alumnes. Així mateix, cal remarcar que aquesta

diferència augmenta lleugerament a cada curs estudiat i passa de 23,4 punts percentuals el curs 2004-2005 als 26,4 del 2007-2008.²

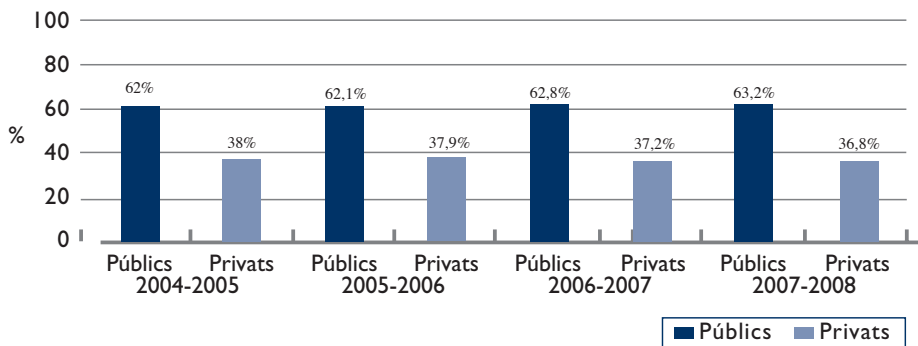
GRÀFIC I. INCREMENT PERCENTUAL D'ALUMNAT RESPETE DEL CURS ANTERIOR.



Font: Elaboració pròpia a partir de les dades de la Direcció General de Planificació i Centres i del MEPSIE.

Malgrat això, les Illes Balears són una de les comunitats autònomes que té el percentatge més baix d'alumnat de primària matriculat a la xarxa pública. Després solament hi ha Navarra, Catalunya, Cantàbria, Madrid i el País Basc.

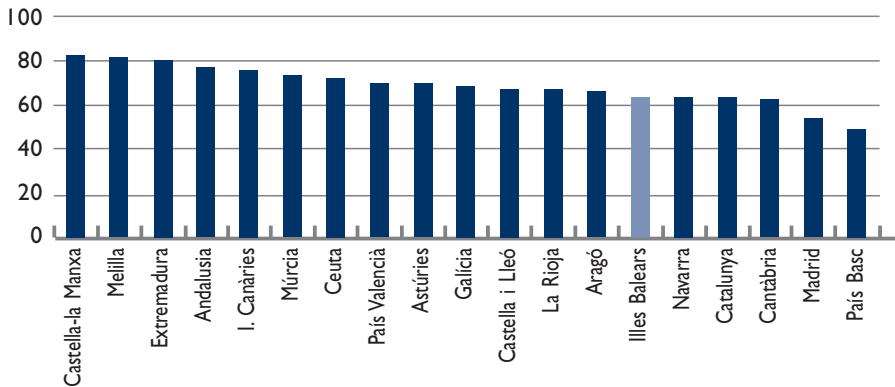
GRÀFIC II. EVOLUCIÓ DE LA MATRÍCULA DE L'ALUMNAT A LES ILLES BALEARS PER TITULARITAT DE CENTRE, DE 2004-2005 A 2007-2008



Font: Elaboració pròpia a partir de les dades de la Direcció General de Planificació i Centres i del MEPSIE.

² Segons les dades provisionals referides a nombre d'alumnes per a aquest curs, facilitades per la Direcció General de Planificació i Centres (Conselleria d'Educació i Cultura).

GRÀFIC III. PERCENTATGE D'ALUMNAT ESCOLARITZAT A LA XARXA PÚBLICA PER COMUNITAT AUTÒNOMA. CURS 2006-2007

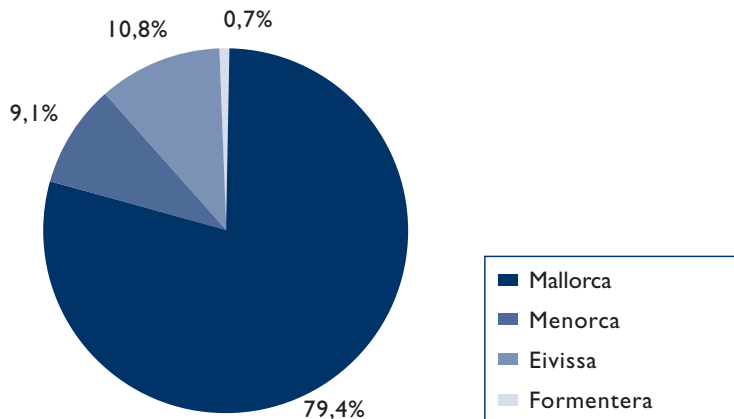


Font: Elaboració pròpia a partir de les dades del MEPSIE referides al curs 2006-2007.

Distribució de l'alumnat d'educació primària per illes i titularitat de centre

El pes demogràfic de Mallorca en el conjunt de les Illes Balears es reflecteix en la distribució de l'alumnat. El curs 2006-2007 Mallorca concentra el 79,4% del total de l'alumnat d'educació primària de les Illes Balears (demogràficament, representa el 79% de la població de l'arxipèlag), seguida d'Eivissa (el 10,8% de l'alumnat de primària i l'11,4% de la població), Menorca (el 9,1% i solament el 8,8% de la població) i Formentera (el 0,7% i el 0,8% de la població).

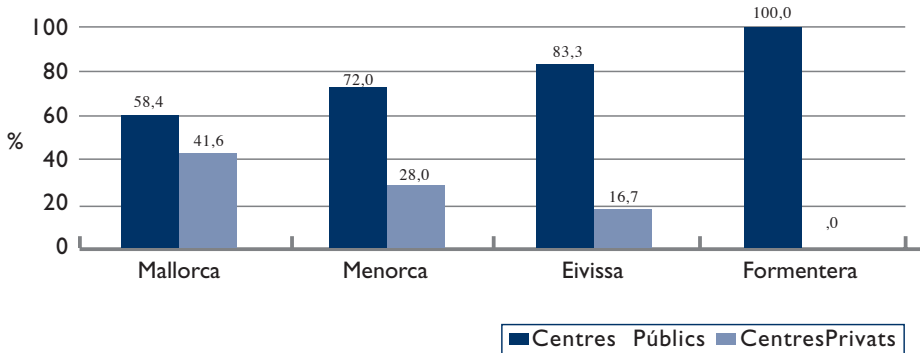
GRÀFIC IV: DISTRIBUCIÓ DE L'ALUMNAT DE PRIMÀRIA PER ILLES



Font: Elaboració pròpia a partir de les dades de la Direcció General de Planificació i Centres i del MEPSIE.

Quant al nombre d'alumnes matriculats per illa a cada un dels sectors, públic i privat,³ observam que el 58,4% de l'alumnat d'educació primària de Mallorca està matriculat en centres públics; mentre que a Menorca hi està un 72%; a Eivissa, un 83,3%, i, a Formentera, tot l'alumnat.

GRÀFIC V. PERCENTATGE D'ALUMNAT DE CADA ILLA SEGONS LA TITULARITAT DELS CENTRES (DADES CURS 2006-2007)



(*) Hi són inclosos també els privats concertats.

Font: Elaboració pròpia a partir de les dades de la Direcció General de Planificació i Centres.

Evolució de les ràtios

Ràtio d'alumnes per grup a l'educació primària

QUADRE III. EVOLUCIÓ DE LES RÀTIOS ALUMNES / GRUP.

| | CURS 2004-2005 ⁴ | | | CURS 2005-2006 ⁵ | | | CURS 2006-2007 ⁶ | | | CURS 2007-2008 ⁷ | | |
|--------------------|-----------------------------|------|-------|-----------------------------|------|-------|-----------------------------|------|-------|-----------------------------|------|-------|
| | TOTAL | PÚB. | PRIV. | TOTAL | PÚB. | PRIV. | TOTAL | PÚB. | PRIV. | TOTAL | PÚB. | PRIV. |
| Illes Balears | 23,1 | 21,4 | 26,4 | 23 | 21,4 | 26,1 | 20,7 | 18,5 | 26,1 | 23,1 | 21,8 | 26 |
| Conjunt de l'estat | 20,7 | 19,3 | 24,1 | 21 | 19,8 | 24,1 | 21,1 | 19,9 | 24,2 | 21,3 | 20,1 | 24,2 |

(*) Avançament de dades de la Direcció General de Planificació i Centres.

³ Incloent-hi els centres privats i els privats concertats.

⁴ A partir de les dades del MEPSIE publicades a l'*Estadística de la enseñanza curso 2004-05*, apartat IV 1.3 «Enseñanza primaria», i a l'apartat I «Centros docentes», subapartat I.1. «Enseñanzas de Régimen General», prenent com a referència les unitats o els grups que són únicament de primària i descartant els mixtos.

⁵ A partir de les dades del MEPSIE publicades a l'*Estadística de la enseñanza curso 2005-06*, apartat IV 1.3 «Enseñanza primaria» i a l'apartat I «Centros docentes», subapartat I.1. «Enseñanzas de Régimen General», prenent com a referència les unitats o els grups que són únicament de primària i descartant els mixtos.

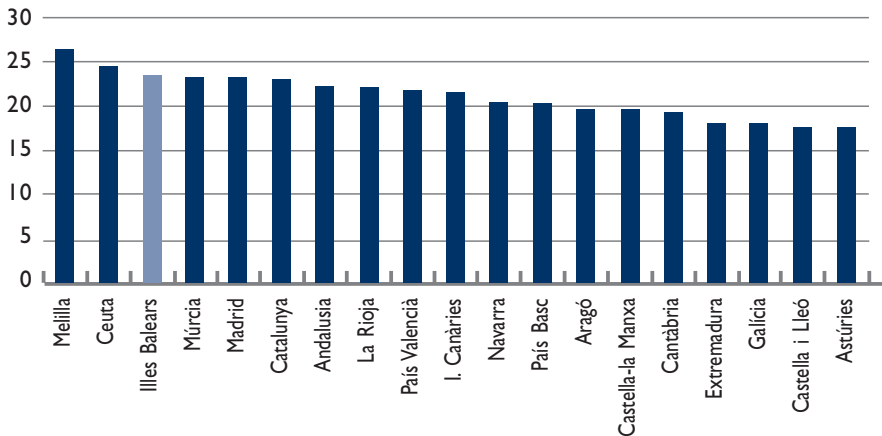
⁶ A partir de les dades del MEPSIE publicades a l'*Estadística de la enseñanza curso 2006-07*, apartat V «Enseñanzas de Régimen General», punt 7 «Unidades/grupos por enseñanza», prenent com a referència les unitats o els grups que són únicament de primària i descartant els mixtos; i el punt 13 i següents «Alumnado matriculado por enseñanza».

⁷ A partir de les dades del MEPSIE publicades a l'*Estadística de la enseñanza curso 2007-08*. «Avance. Datos generales», apartat II «Resultados por comunidades autónomas. Enseñanzas de Régimen General», punt 7 «Alumnado matriculado por enseñanza», i a l'apartat V «Enseñanzas de Régimen General», punt 7, prenent com a referència les unitats o els grups que són únicament de primària i descartant els mixtos.

Les ràtios s'obtenen de la divisió del nombre total d'alumnes entre els grups o unitats en cada un dels àmbits estudiats.

De les dades publicades tant pel MEPSIE com per la Conselleria d'Educació i Cultura se'n deriva que les ràtios d'alumnes per grup a les Illes Balears són superiors a la mitjana de l'Estat, tant en l'ensenyament públic com en el privat. Únicament el curs 2006-2007 la ràtio total dels centres de les Illes és inferior, gràcies a la disminució que s'aconsegueix en el sector públic. Aquesta tendència a la reducció de ràtios, però, queda trencada amb les dades que disposam del curs 2007-2008, que indiquen una altra vegada un augment que torna a situar les Illes Balears al capdamunt de l'Estat, només superades per Melilla i Ceuta (gràfic VI).

GRÀFIC VI. RÀTIO D'ALUMNES PER GRUP PER COMUNITAT AUTÒNOMA (PREVISIÓ 2007-2008)



Font: Elaboració pròpia a partir de l'avançament de dades del MEPSIE per al curs 2007-2008.

La ràtio alumnes per professor marca una millora respecte de la ràtio alumnes per grup amb relació a la resta de comunitats. Les Illes se situen a la part mitjana de la taula, amb 13,8 alumnes per professor, juntament amb Madrid i La Rioja. El País Valencià és on aquest indicador té el valor més elevat (15,4 alumnes per professor) i Astúries és la que el té més baix (11,3 alumnes per professor).⁸

La reducció de la ràtio d'alumnes per professor s'ha produït en part, aquests darrers anys, per l'augment de professorat dedicat a l'atenció específica a alumnat amb necessitats educatives especials (professorat especialista en pedagogia terapèutica i en audició i llenguatge).

⁸ Valors calculats a partir de les dades del MEPSIE, *Estadística de la enseñanza 2006-07*, tenint en compte les dades referides conjuntament a les etapes d'infantil i primària, atès que les dades referides a professorat es presenten en les dues etapes juntes.

Alumnat estranger a l'educació primària

| QUADRE IV. INCREMENT D'ALUMNAT ESTRANGER A L'EDUCACIÓ PRIMÀRIA | | | | |
|---|------------------|------------------|------------------|-------------------------------|
| | 2004-2005 | 2005-2006 | 2006-2007 | 2007-2008^{**} |
| Centres públics | 6.256 | 7.201 | 7.947 | 8.557 |
| Centres privats* | 1.300 | 1.510 | 1.646 | 1.681 |
| Total | 7.556 | 8.711 | 9.593 | 10.238 |

(*) Inclou centres privats i privats concertats.

(**) Avançament de dades.

L'informe «PISA 2006»⁹ reconeix que la immigració és un dels fenòmens més importants que experimenta la nostra societat aquests últims temps. Assenyala que pot representar un enriquiment cultural i també un desafiament pel fet d'haver d'integrar en el nostre sistema educatiu un elevat nombre d'alumnes que té deficiències en la comprensió de l'idioma i que provenen de sistemes educatius molt diferents.

L'alumnat estranger va ser el 13,3% del total de l'alumnat de primària a les Illes Balears el curs 2004-2005, respecte del 8,1% que va representar en el conjunt de l'Estat. En els dos àmbits territorials, l'increment percentual d'aquest alumnat respecte del total ha augmentat un punt cada any. Segons l'avançament de dades referides al curs 2007-2008, l'augment del nombre d'aquest alumnat tendeix a minvar, tot i que les Balears encara estan cinc punts per sobre de la mitjana estatal.

El curs escolar 2006-2007 l'alumnat estranger matriculat a l'educació primària a les nostres Illes ha suposat el 16% del total d'aquesta etapa, el percentatge més alt de tot l'Estat.

Quant a la distribució d'aquest alumnat entre els centres, hem de destacar que els centres públics n'acullen la gran majoria, més del 82% (gràfic VIII). Aquest percentatge augmenta curs rere curs i, amb les dades del curs 2007-2008 de què disposam, podem avançar que aquesta diferència, en comptes de tenir tendència a igualar-se, augmenta. Aquesta distribució d'alumnat estranger per titularitat de centres coincideix gairebé amb la del conjunt de l'Estat.

Les dades que hem exposat palesen el camí que els queda per recórrer a les administracions educatives per garantir una distribució equitativa de l'alumnat entre els centres sostinguts amb fons públics. És evident l'esforç que representa per als centres l'acollida de l'alumnat de nou ingrés al nostre sistema educatiu, i que aquest esforç el fa, amb molta diferència, l'escola pública.

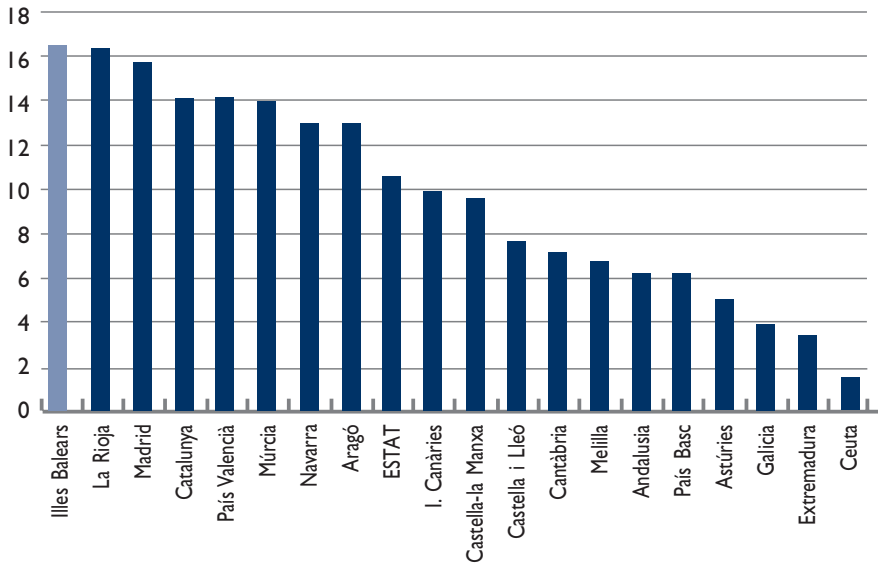
La Llei orgànica d'educació (LOE)¹⁰ en el preàmbul ja detecta aquesta mancança i reconeix que és necessari fer una distribució equitativa de l'alumnat entre els diferents centres docents.

En aquest sentit, continua plenament vigent la reflexió que fa Maria Isabel Pomar a l'*Anuari de*

⁹ «PISA 2006. Informe español», pàg. 80.

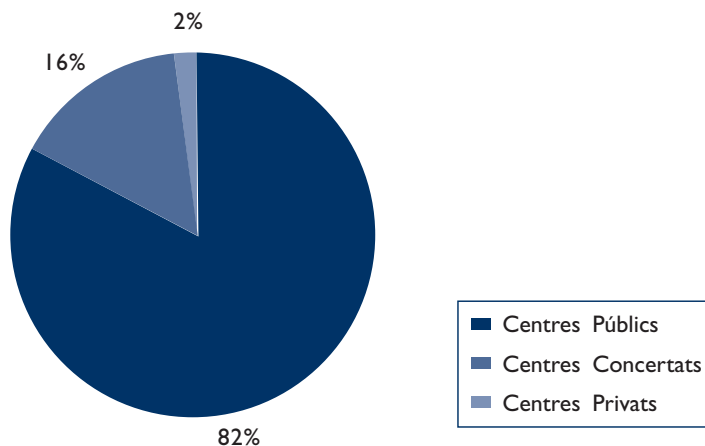
¹⁰ Llei orgànica 2/2006, de 3 de maig, d'educació (BOE 106, de 4-V-2006). «[...] per bé que amb el pas del temps s'han manifestat noves necessitats. Una de les principals es refereix a la distribució equitativa de l'alumnat entre els diferents centres docents».

GRÀFIC VII. PERCENTATGE D'ALUMNAT ESTRANGER PER COMUNITAT AUTÒNOMA (2006-2007)



Font: Elaboració pròpia a partir de les dades del MEPSIE referides al curs 2006-2007.

GRÀFIC VIII: DISTRIBUCIÓ DE L'ALUMNAT ESTRANGERA LES ILLES BALEARS PER TITULARITAT DE CENTRE (2006-2007)

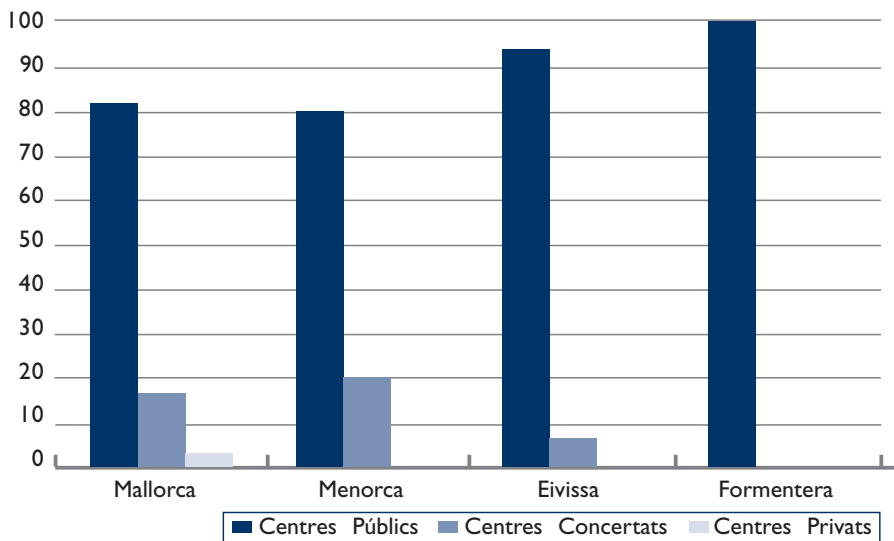


Font: Elaboració pròpia a partir de les dades de la Direcció General de Planificació i Centres (Conselleria d'Educació i Cultura).

l'Educació de les Illes Balears 2005: «Si estam convençuts del dret de tots els ciutadans i ciutadanes a una educació obligatòria de qualitat i en condicions d'igualtat, podem afirmar que, ara per ara, aquest és un dret que corre perill perquè les diferències entre les dues xarxes d'escoles (públiques i concertades) en relació amb l'escolarització d'alumnes estrangers no garanteix aquestes condicions».¹¹

Les dades generals referides al conjunt de les Balears per al curs 2006-2007 expressades en la gràfic VIII les podem especificar per a cada una de les illes (gràfic IX). Així, observam que Menorca és, amb dades relatives, l'illa on la xarxa privada concertada acull més alumnat estranger. Hem de tenir present que a Formentera únicament hi ha xarxa educativa pública. Eivissa representa l'extrem oposat, ja que únicament el 6,8% de l'alumnat estranger d'aquesta illa està matriculat a l'escola privada concertada.

GRÀFIC IX. ALUMNAT ESTRANGER PER ILLA I TITULARITAT DE CENTRE. CURS 2006-2007 (PERCENTATGES)



Font: Elaboració pròpia a partir de les dades de la Direcció General de Planificació i Centres (Conselleria d'Educació i Cultura).

¹¹ POMAR FIOL, MARIA ISABEL. (2006). «L'educació primària a Mallorca». *Anuari de l'Educació de les Illes Balears 2005*. Palma: Universitat de les Illes Balears, Fundació Guillem Cifre de Colònia.

Països de procedència de l'alumnat estranger que té la matrícula més nombrosa en el conjunt de les Illes Balears. Curs 2006-2007.

QUADRE V. PAÏSOS DE PROCEDÈNCIA DE L'ALUMNAT ESTRANGER DE MATRÍCULA MÉS NOMBROSA. PERCENTATGES SOBRE EL TOTAL DE L'ALUMNAT ESTRANGER A CADA ILLA.

| | Global | Mallorca | Menorca | Eivissa | Formentera |
|------------|--------|----------|---------|---------|------------|
| MARROC | 17,0 | 17,7 | 14,6 | 15,1 | 24,7 |
| EQUADOR | 14,5 | 13,0 | 22,5 | 20,5 | 0,0 |
| ARGENTINA | 11,4 | 12,4 | 8,0 | 7,5 | 22,2 |
| COLÒMBIA | 7,5 | 8,0 | 7,1 | 4,9 | 9,9 |
| ALEMANYA | 6,6 | 6,8 | 1,7 | 8,4 | 14,8 |
| REGNE UNIT | 6,5 | 5,6 | 16,7 | 6,1 | 2,5 |
| URUGUAI | 4,5 | 4,6 | 2,7 | 5,8 | 3,7 |
| BOLÍVIA | 3,4 | 3,6 | 6,9 | 0,9 | 0,0 |
| ROMANIA | 3,2 | 2,5 | 2,8 | 7,5 | 1,2 |
| BULGÀRIA | 2,6 | 3,2 | 0,5 | 0,5 | 0,0 |

Font: Elaboració pròpia a partir de les dades de la Direcció General de Planificació i Centres (Conselleria d'Educació i Cultura).

Les deu nacionalitats exposades representen el 77,19% del total de l'alumnat estranger de primària de les Illes Balears. Si les agrupam per àrees de procedència i nombre d'alumnes, observam que predomina l'alumnat procedent de l'Amèrica del Sud, seguit del de la Unió Europea i, finalment, els provinents del Magrib. Observam també que es mantenen els percentatges generals de distribució d'aquest alumnat entre els centres públics i privats. El nombre d'alumnes segons els països de procedència varia poc d'una illa a una altra. Tot i això, si prenem com a referència els dos països dels quals provenen més alumnes estrangers a cada una de les illes, comprovam que: a Mallorca, hi predominen els provinents del Marroc i l'Equador; a Menorca, els de l'Equador i el Regne Unit; a Eivissa, els de l'Equador i el Marroc; i a Formentera, els del Marroc i l'Argentina.

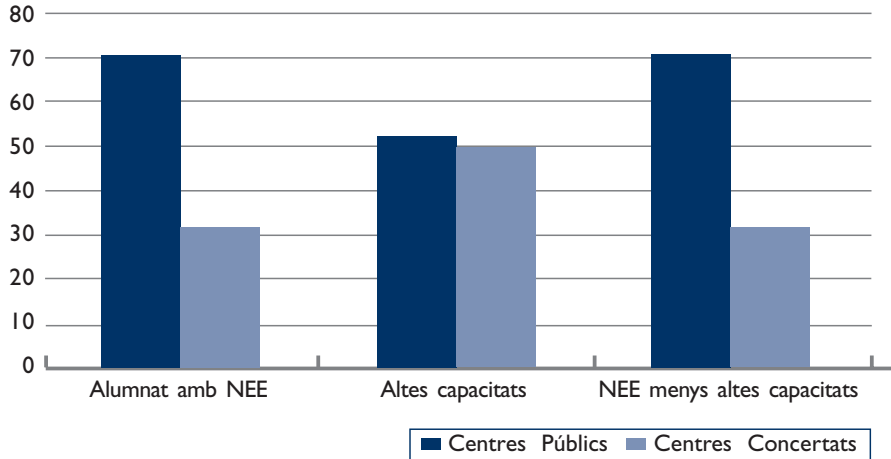
Alumnat amb necessitats educatives especials

L'alumnat amb necessitats educatives especials a les Illes representa el 3,6% del total d'educació primària,¹² el segon percentatge més elevat de l'Estat després del de Cantàbria.

Quant a l'escolarització d'aquests alumnes, les dades reflecteixen una tendència semblant a la que observam en el cas de l'alumnat estranger, en el sentit que el sector públic n'acull la major part. Si l'alumnat matriculat a l'ensenyament públic és el 62,8% del total, el percentatge d'alumnes amb necessitats educatives especials matriculats en aquest sector s'eleva a quasi el 70%. La xarxa privada concertada s'igualava amb la pública únicament en l'atenció a l'alumnat amb altres capacitats, on totes dues xarxes acullen gairebé a parts iguals aquest alumnat.

¹² Dades del MEPSIE referides al curs escolar 2006-2007.

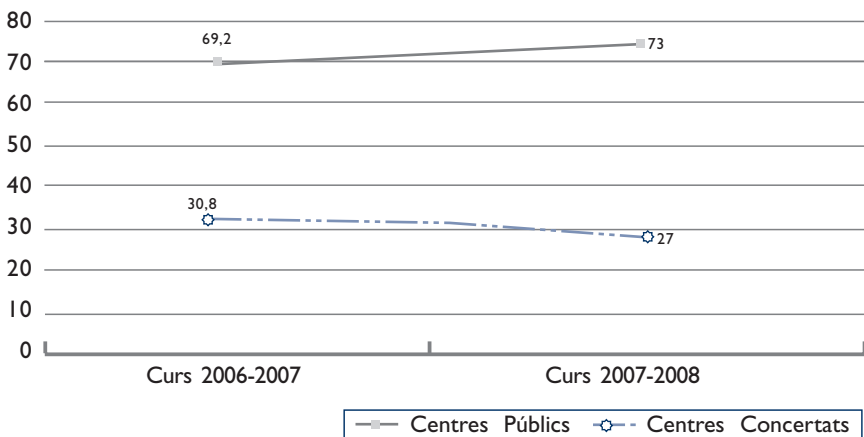
GRÀFIC X. DISTRIBUCIÓ DE L'ALUMNAT AMB NEE PER TITULARITAT DE CENTRE. (2006-2007) DADES EN PERCENTATGES



Font: Elaboració pròpia a partir de les dades de la Direcció General de Planificació i Centres (Conselleria d'Educació i Cultura).

Aquesta diferència tendeix no solament a consolidar-se, sinó a augmentar, si tenim en compte l'avançament de dades facilitat per la Direcció General de Planificació i Centres per al curs escolar 2007-2008 (gràfic XI).

GRÀFIC XI. PREVISIÓ DE L'EVOLUCIÓ DE L'ALUMNAT AMB NECESSITATS EDUCATIVES ESPECIALS PER TITULARITAT DEL CENTRE (EN PERCENTATGES)



Font: Elaboració pròpia a partir de l'avançament de dades facilitat per la Direcció General de Planificació i Centres (Conselleria d'Educació i Cultura) respecte del curs escolar 2007-2008.

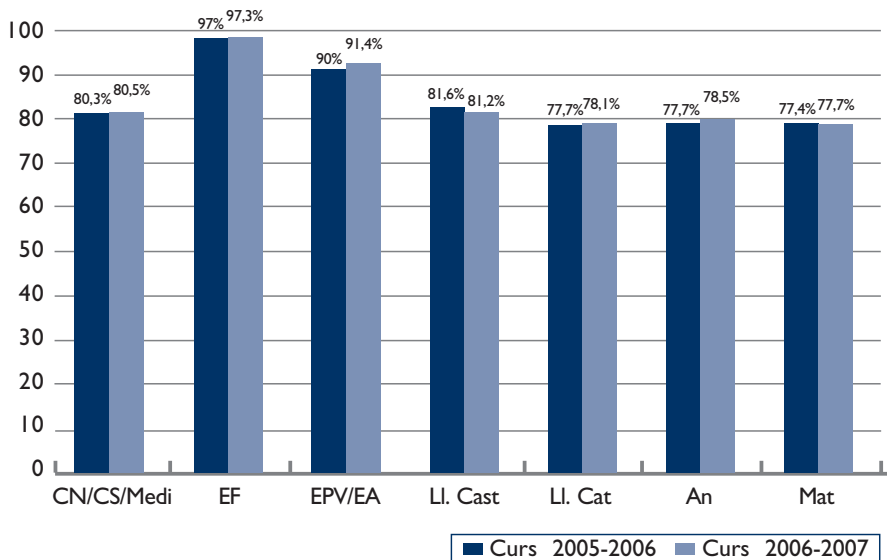
De les tipologies d'alumnat amb necessitats educatives especials destaca, per nombre total d'alumnat, el que té deficiències psíquiques (72,5% de l'alumnat amb necessitats educatives especials), seguit pel que pateix trastorns greus de la personalitat i/o autisme (10,6%). Amb molta diferència respecte dels anteriors quant a nombre d'alumnat hi ha els qui pateixen plurideficiències i deficiències motores (4,6%), dèficit d'audició (4%), altes capacitats (2%) i, finalment, els qui tenen dèficit visual (1,8%).

Els resultats de l'avaluació a l'educació primària

Les dades que analitzam provenen de les qualificacions que obtenen els alumnes en les avaluacions realitzades pels centres. Es tracta, doncs, dels resultats d'avaluacions internes dissenyades pel professorat de cada centre i de cada àrea i no són fruit de cap avaluació externa.

Si analitzam els resultats de l'avaluació de cadascuna de les àrees d'educació primària del curs 2006-2007, observam que les que tenen més dificultat per a l'alumnat són, per aquest ordre, les Matemàtiques, la Llengua estrangera (anglès), la Llengua catalana, el Coneixement del medi, la Llengua castellana i, per últim, l'Educació artística i l'Educació física. Cal remarcar que el percentatge d'alumnat que assoleix els objectius és superior al 75% en totes les àrees (gràfic XII). La gràfica ens permet constatar que no hi ha grans canvis respecte del curs anterior.

GRÀFIC XII. PERCENTATGES D'APROVATS PER ÀREA A SISÈ CURS DE PRIMÀRIA. COMPARATIVA 2005-2006 / 2006-2007

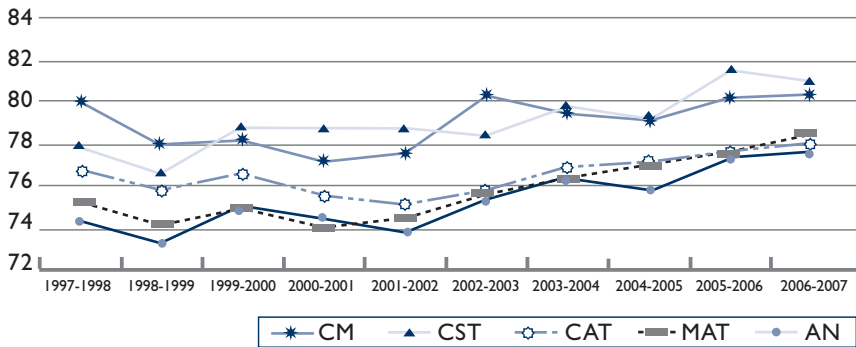


Font: Elaboració pròpia a partir de les dades del Departament d'Inspecció Educativa (Direcció General d'Administració, Ordenació i Inspecció Educatives. Conselleria d'Educació i Cultura).

Hem de destacar també que hi ha més aprovats en l'àrea de Llengua castellana en comparació amb els aprovats en Llengua catalana (tres punts percentuals de diferència el curs 2006-2007). Això i el progrés de l'alumnat al llarg dels anys en l'àrea de Llengua castellana indiquen que queda encara molt per fer perquè el coneixement de la Llengua catalana assolixi els mateixos nivells que el de la castellana.

El nombre d'alumnes amb avaluació positiva ha augmentat lleugerament els últims deu anys. Lideren aquest augment les àrees de Llengua castellana, Llengua estrangera (anglès) i Matemàtiques, totes amb 3,2 punts percentuals d'augment. Seguidament se situen la Llengua catalana (1,3) i el Coneixement del medi (0,3).

GRÀFIC XIII. PERCENTATGE D'ALUMNAT DE SISÈ AMB AVALUACIÓ POSITIVA. DADES COMPARATIVES PER ÀREES. PERÍODE 1997-1998 A 2006-2007



Font: Elaboració pròpia a partir de les dades del Departament d'Inspecció Educativa (Direcció General d'Administració, Ordenació i Inspecció Educatives. Conselleria d'Educació i Cultura) i de la publicació *Resultats acadèmics dels alumnes de les Illes Balears curs 2003-2004*.¹³

La progressió de l'alumnat en totes les àrees en el període a què ens acabam de referir l'hem de valorar en el context que marquen els indicadors que analitzam en aquest treball, això és: creixement progressiu del nombre d'alumnat en general i, especialment, del nouvingut i del que té necessitats educatives especials, així com unes ràtios d'alumnes per grup elevades. En aquest context, el progrés obtingut en els resultats acadèmics té un valor encara més positiu.

El pas de primària a secundària

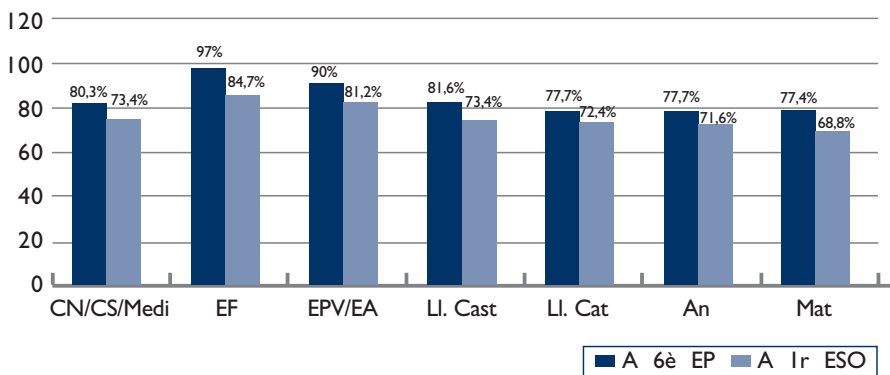
Per analitzar la progressió de l'alumnat que acaba educació primària, hem comparat els resultats acadèmics a cadascuna de les àrees dels alumnes que han cursat 1r d'ESO l'any 2006-2007 amb els resultats que varen obtenir quan feien 6è el curs 2005-2006 (gràfic XIV).¹⁴

¹³ Editat en format CD pel Govern de les Illes Balears. Conselleria d'Educació i Cultura, Direcció General d'Administració i d'Inspecció Educativa.

¹⁴ Dades referides al total de l'alumnat a cada un dels cursos i nivells esmentats. Hem de tenir en compte que hi poden haver algunes variacions a causa de l'alumnat immigrant que s'hagi escolaritzat a les Illes Balears a 1r d'ESO sense haver-hi cursat l'educació primària.

Una part de l'alumnat que havia obtingut avaluació positiva en les diferents àrees a l'educació primària passa a tenir una avaluació negativa a 1r d'ESO. Les dades evidencien diferències significatives que van dels 5,3 punts percentuals (Llengua catalana) als 12,3 (Educació física). Si ens centrem en les àrees instrumentals, observam que és en Matemàtiques i en Llengua castellana on hi ha més diferència. És evident la necessitat que hi hagi més coordinació que afecti també els aspectes curriculars de cadascuna de les àrees i faciliti una major coherència entre les dues etapes.

GRÀFIC XIV. EVOLUCIÓ DE L'ALUMNAT EN EL PAS D'EP A ESO. CURSOS 2005-2006 I 2006-2007. AVALUACIÓ POSITIVA EN CADA UNA DE LES ÀREES



Font: Elaboració pròpia a partir de les dades del Departament d'Inspecció Educativa (Direcció General d'Administració, Ordenació i Inspecció Educatives. Conselleria d'Educació i Cultura).

Quant a la promoció, la diferència d'alumnat que promociona a 1r d'ESO amb el que ho va fer a 6è és superior als vuit punts percentuals. Aquesta diferència és més accentuada en els centres públics que en els concertats i privats (gràfic XV).

Sens dubte, la transició de l'alumnat de primària a secundària és un dels punts febles del sistema.¹⁵ Els mecanismes de coordinació entre primària i secundària són insuficients com a mesura per facilitar aquest pas.

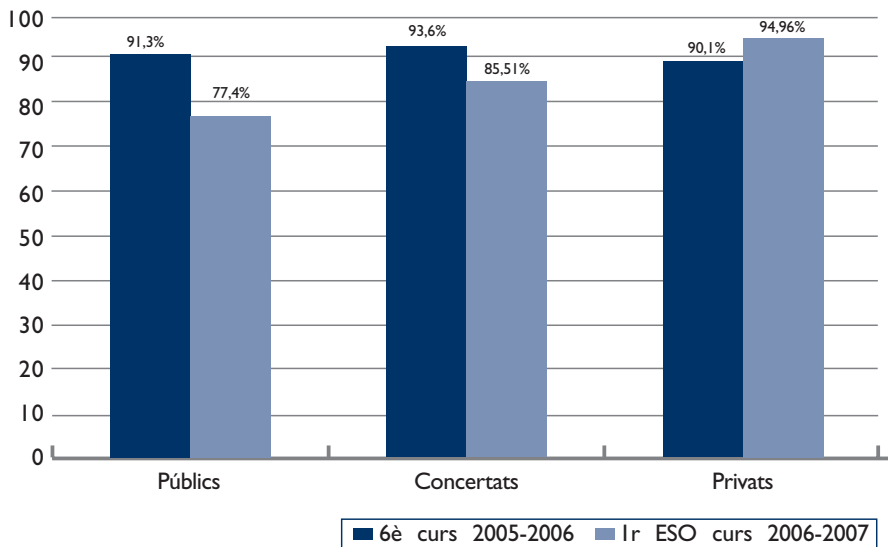
Una planificació de l'educació a curt, mitjà i llarg termini hauria de valorar l'existència de centres públics que impartissin alhora educació infantil, primària i secundària.

Quant a la promoció de l'alumnat en l'etapa d'educació primària, és superior al 90% en tots els cicles. Observam que no hi ha un criteri homogeni per recórrer a la no promoció en un cicle o un altre de l'educació primària i en general hi ha poques diferències quant a percentatge de promoció entre un i l'altre. Els centres de Menorca opten per la no promoció majoritàriament al primer cicle i

¹⁵ No solament tenint en compte els resultats acadèmics. Segons les dades aportades pel Departament d'Inspecció Educativa referides a expedients disciplinaris oberts i tancats (curs 2006-2007) a alumnes en la franja que va de 1r d'ESO a 2n de batxillerat, el 69% dels expedients corresponen al primer cicle d'ESO. Als centres públics de secundària, el percentatge d'expedients a 1r d'ESO suposa el 49% del total d'expedients, mentre que als centres privats, és del 30%.

aquest percentatge minva al tercer, cycle en el qual detectam l'índex de promoció més elevat. Eivissa i Formentera tenen la característica inversa, és a dir, el percentatge de promoció més elevat és al primer cycle i les decisions de romandre un curs més són adoptades majoritàriament al tercer cycle. Els centres de Mallorca no presenten una seqüència semblant a les anteriors, sinó que les decisions sobre la no promoció són adoptades majoritàriament al segon cycle. Quant al conjunt de les Illes, observam que les diferències entre cycles no són significatives, ja que els percentatges de promoció se situen pràcticament en els mateixos valors per als tres cycles.

GRÀFIC XV. PROMOCIÓ. PAS D'EP A ESO. CURSOS 2005-2006 I 2006-2007. PER TITULARITAT DE CENTRE



Font: Elaboració pròpia a partir de l'estadística de l'ensenyament 2006-2007 (Direcció General de Planificació i Centres. Dades de l'avaluació del tercer cycle de primària, curs 2005-2006) i les dades facilitades pel DIE. (Departament d'Inspecció Educativa. Direcció General d'Administració, Ordenació i Inspecció Educatives. Conselleria d'Educació i Cultura. Dades de l'avaluació a 1r d'ESO, curs 2006-2007).

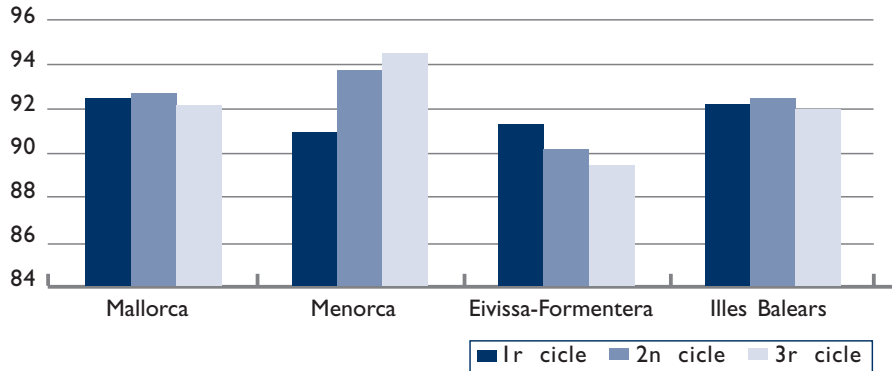
Per comunitats autònomes, les Illes Balears són una de les que tenen el percentatge més elevat d'alumnat repetidor a l'etapa d'educació primària de tot l'Estat, únicament superades per les Illes Canàries.¹⁶

En aquest sentit, convindria plantejar fins a quin punt la no promoció afavoreix o no els resultats acadèmics dels alumnes en l'etapa de primària. Segons l'informe «PISA 2006» (tot i que referit a l'educació secundària), es comprova que repetir no beneficia en absolut els resultats acadèmics dels alumnes en l'adquisició de les competències bàsiques.¹⁷

¹⁶ Instituto de Evaluación. *Sistema estatal de indicadores de la educación 2007*. Dades referides al curs 2005-2006.

¹⁷ «PISA 2006. Informe español», pàg. 78.

GRÀFIC XVI. ALUMNAT QUE PROMOCIONA, PER CICLE I ILLA



Font: Elaboració pròpia a partir de les dades facilitades pel DIE (Departament d'Inspecció Educativa, Direcció General d'Administració, Ordenació i Inspecció Educatives. Conselleria d'Educació i Cultura).

Inversió pública en educació

La inversió pública en educació indica l'esforç que cada Estat realitza per reduir les desigualtats socials en matèria d'educació. Segons dades de l'Institut d'Avaluació referides a 2004, les Illes Balears i Castella-la Manxa són les comunitats que destinen un percentatge més elevat de la despesa pública a l'educació no universitària.¹⁸ Hem de tenir en compte, però, que l'Estat espanyol se situa a la franja mitjana-baixa dels estats de la Unió Europea en inversió pública dedicada a educació (amb un 10,9%, és la divuitena dels vint-i-set països de la Unió). En aquest indicador, l'Estat espanyol se situa per sobre de països com Grècia, Itàlia, Alemanya o Àustria; està al mateix nivell que França, i per sota de Portugal, Bèlgica, el Regne Unit, Polònia, Finlàndia, Suècia o Irlanda.

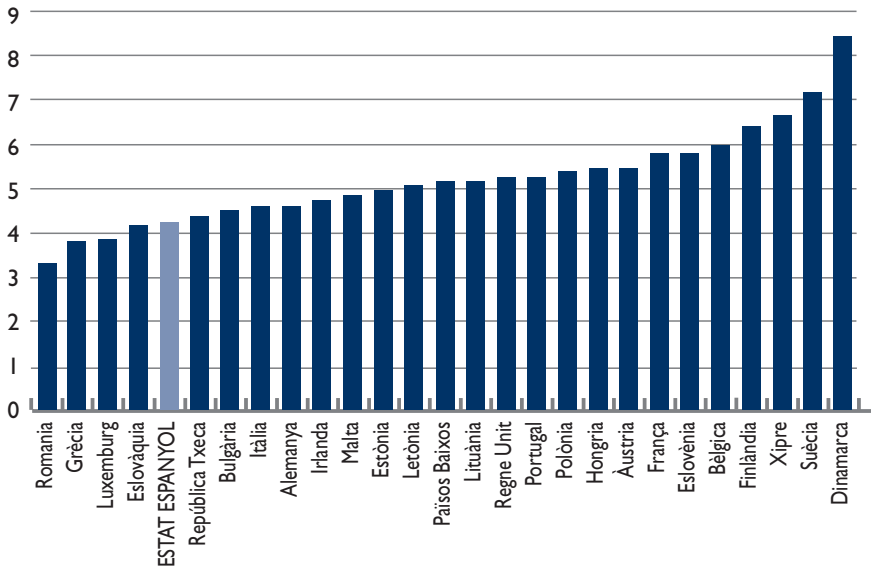
Aquestes dades canvien i marquen un retrocés respecte de les anteriors si analitzam la inversió pública en relació amb el Producte Interior Brut (PIB). Tal com manifesta l'informe de l'Institut d'Avaluació,¹⁹ aquesta dada reflecteix la importància que té per a un país l'educació dels ciutadans i l'Estat espanyol se situa en les posicions més baixes de la taula (vint-i-tresè en la llista dels vint-i-set països de la Unió), només per sobre d'Eslovàquia, Luxemburg, Grècia i Romania.

L'evolució del PIB destinat a educació dels darrers dotze anys a l'Estat ha estat irregular i molt relacionat amb l'interès polític per dur endavant una llei educativa o altra. En general, hi ha hagut més inversió els anys immediatament posteriors a l'aprovació d'una llei educativa determinada. Passats aquests primers anys, la inversió ha anat caient (de vegades, de manera molt pronunciada) i ha tornat a augmentar després d'una nova llei. D'aquesta manera, observam augments d'inversió immediatament posteriors als anys 1995 (LOPAG), 2002 (LOCE) i 2006 (LOE); augments que, com hem dit anteriorment, han estat més conjunturals que no fruit d'una planificació educativa a llarg termini (gràfic XVIII).

¹⁸ Instituto de Evaluación. *Sistema estatal de indicadores de la educación 2007. Gasto público en educación*. Dades referides a l'any 2004.

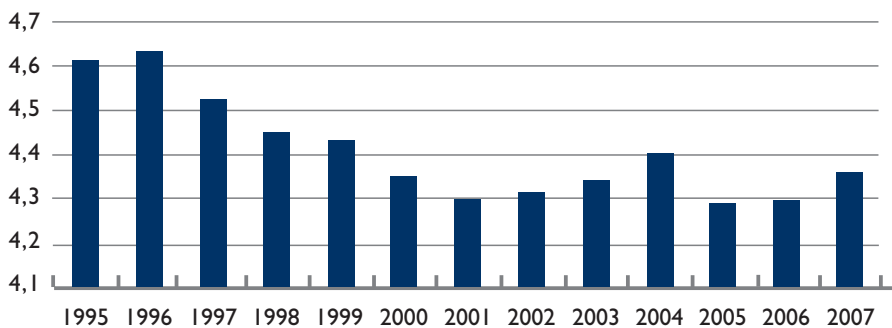
¹⁹ Instituto de Evaluación. *Sistema estatal de indicadores de la educación 2007. Gasto total en educación con relación al PIB*.

GRÀFIC XVII. DESPESA PÚBLICA EN EDUCACIÓ EN RELACIÓ AMB EL PIB. UNIÓ EUROPEA



Font: Institut d'Avaluació.

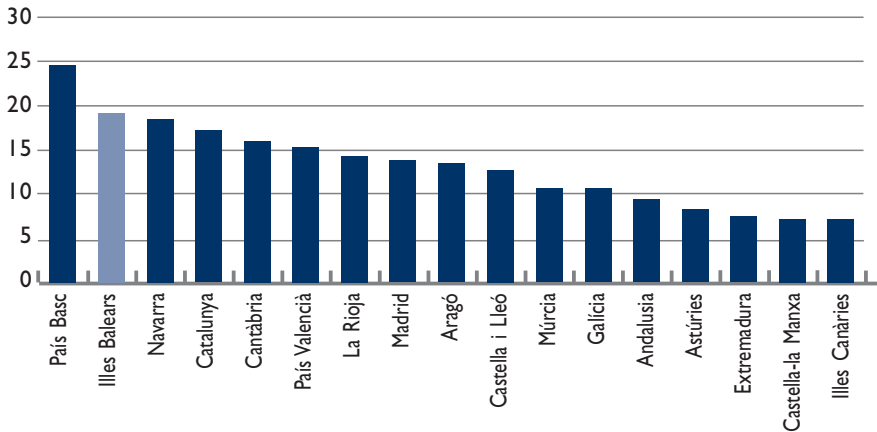
GRÀFIC XVIII. DESPESA PÚBLICA EN EDUCACIÓ EN RELACIÓ AMB EL PIB. ESTAT ESPANYOL



Font: Elaboració pròpia a partir de les dades de l'Institut d'Avaluació i de l'informe «Datos y cifras 2007-2008» del MEPSIE.

La despesa pública destinada a concerts educatius indica el suport que les administracions educatives de cada comunitat autònoma atorguen a la xarxa de centres privats concertats. La gràfica següent il·lustra l'estat d'aquesta qüestió i mostra que les Illes Balears són, després del País Basc, la comunitat autònoma que destina més inversió pública a concerts.

GRÀFIC XIX. PROPORCIÓ DESPESA PÚBLICA EN EDUCACIÓ DEDICADA A CONCERTS (DADES EN PERCENTATGES)



Font: Elaboració pròpia a partir de l'informe «Datos y cifras, 2007-2008» del MEPSIE.

SEGONA PART: ELS REPTES. LA TASCA DELS CENTRES EDUCATIUS

La major part dels indicadors analitzats a la primera part fan referència al que podríem anomenar «factors externs», si els observem des del punt de vista de les escoles, en el sentit que —llevat dels indicadors de resultats acadèmics— no depenen dels centres ni del professorat, sinó que són indicadors de context que marquen quins són els condicionants amb els quals hom ha de treballar.

Tanmateix, és a les escoles on es realitza l'acció directa sobre l'alumnat i les famílies i són els centres els qui adapten els seus projectes a les característiques d'aquest entorn. En aquest sentit, els canvis socials que s'han produït aquests darrers anys han fet necessari adoptar estratègies noves adreçades a assolir el que avui és el principal repte de tota la política educativa: oferir una educació de qualitat per a tothom. Aquesta idea de qualitat no va lligada únicament als resultats acadèmics, sinó que aquests són només un indicador més que cal relacionar amb la resta d'indicadors exposats i d'altres que permetin conèixer el grau de satisfacció de famílies i alumnes (clients del sistema educatiu i beneficiaris principals) i també del professorat (com a agent principal per possibilitar els canvis).²⁰ Aquest professorat ha vist variar radicalment l'entorn en el qual desenvolupa la seva feina en un període de temps relativament curt. Això a banda, la formació inicial rebuda li resulta incompleta i, cada cop més, és conscient de la importància del treball en equip per assolir els objectius fixats. En aquest àmbit hi ha un dels reptes que han de ser superats: un canvi en la visió del centre educatiu que ens faci valorar-lo no com una suma d'unitats independents, les aules (cultura d'aula), sinó com

²⁰ Afirmar, com fan Ainscow, Hopkins, Soutworth i West (2001), que «independentment de les moltes iniciatives polítiques que ens assetgen avui dia, aconseguir un ensenyament de qualitat únicament està en mans del professorat» és atorgar a aquest col·lectiu la responsabilitat única en l'assumpció d'aquell objectiu i això, atès el pes d'altres condicionaments, no sembla que sigui exacte del tot.

una organització on tots els elements i estructures estan interrelacionats (cultura de centre). Un altre dels reptes que han de ser superats té a veure amb la mesura de la qualitat de l'educació a què hem fet referència anteriorment, és a dir, a l'avaluació. L'avaluació —entesa com a element de detecció de necessitats, de reflexió, debat i canvi dels aspectes que ho requereixin— ha de ser un factor clau en el procés de millora; per això, cal afavorir les avaluacions i aprofitar-les.

Avançar envers la cultura de centre. El centre com a organització

La cultura d'aula ha de donar pas a la cultura de centre, que l'entén com una organització, com un conjunt de persones (comunitat educativa) que tenen unes funcions determinades, que han de treballar coordinadament per assolir uns objectius i que no solament poden aprendre juntes, sinó unes de les altres.

En aquesta visió de l'escola com a organització hem d'esmentar la importància d'elements com ara:

- Una estructura organitzativa que garanteixi que tots els sectors que integren la comunitat educativa tenen espais de participació, debat i coordinació. Aquesta coordinació necessita actituds de cooperació entre el professorat, l'alumnat i les famílies. En la cultura de la participació, cal passar de les paraules als fets, per això ja a molts de centres l'alumnat i les famílies tenen espais de debat i participació mitjançant les tutories, juntes de delegats, assemblees d'alumnes, representants de pares a les aules, etc. Tal com afirma Oliver (1997), la cultura de centre ha de menar a un reforç de les estructures intermèdies: cicles, comissions, grups de treball, etc.

Afavorir la participació de l'alumnat i la seva presència en estructures intermèdies contribueix a evitar un dels perills de l'organització escolar: que la reflexió sobre les estructures ens porti a veure-les com l'objectiu últim de les accions de millora i ens faci perdre de vista el destinatari i objecte principal de l'organització escolar: l'infant.

- Una formació permanent del professorat dins i fora del centre. Aquesta formació —ja sigui mitjançant cursos, seminaris o grups de treball— és un factor clau per a la millora, ja que, com exposa el Servei de Formació del Professorat (2008), duu associada recerca i intercanvi d'informació i de materials, a més de donar bons resultats en l'aplicació dels continguts a l'aula.

Entre els models de formació que actualment es posen a l'abast del professorat, els seminaris són els que tenen resultats d'aplicabilitat a l'aula més bons, mentre que la modalitat de formació en centres és la que facilita més la generació de canvis en el centre, «les diferències són quantitativament molt importants respecte de les altres modalitats i, en una proporció elevada, els canvis sembla que tenen permanència».²¹

Les actuacions formatives adreçades a educació primària indiquen quins són els interessos i necessitats de formació que expressa el professorat. La majoria d'actuacions s'adrecen, per aquest

²¹ Servei de Formació Permanent del Professorat (2008). *Pla quadriennal de formació permanent del professorat. Informe d'avaluació*. Direcció General d'Innovació i Formació del Professorat. Conselleria d'Educació i Cultura.

ordre, a: educació ambiental, aprenentatge de la lectura i l'escriptura, educació afectiva i emocional, i metodologia per atendre la diversitat.²²

Actualment la formació del professorat no es restringeix a l'àmbit de les nostres Illes i de cada vegada més els programes internacionals adquireixen importància en l'àmbit de la formació. Dins el Programa Sòcrates, l'acció Comenius s'adreça al professorat i alumnat d'educació primària, i facilita l'intercanvi d'experiències entre professionals i centres educatius d'arreu d'Europa. El curs 2006-2007, vint-i-un centres d'educació infantil i primària de les Illes han pres part en aquest programa.

Un altre sector que hem de tenir en compte en la formació és el de les famílies. Més formació de les famílies serà beneficiós per als alumnes. Així ho entenen també algunes associacions de mares i pares d'alumnes (AMIPA), que promouen en els centres iniciatives formatives adreçades a aquest sector, ja sigui de manera interna o a través de les federacions. La coordinació entre les AMIPA i el professorat sens dubte afavoreix una formació adequada a les necessitats de la comunitat educativa de cada centre.

– Una direcció que afavoreixi processos de canvi i millora, de participació i coordinació. El grau d'autonomia que la llei reconeix als centres exigeix directius que tinguin capacitat de diàleg i disposició de compartir el liderat. Tanmateix, aquesta exigència no sempre va acompanyada d'una veritable capacitat de resposta com afirma Gairín (1997). «Massa sovint es traspassen responsabilitats als centres educatius i als seus directius sense proporcionar-los els mitjans necessaris: autoritat, autonomia i capacitat per a la presa de decisions».

Si bé la nova llei d'educació deixa camins oberts quan afirma que «les administracions educatives han d'afavorir l'exercici de la funció directiva en els centres docents, mitjançant l'adopció de mesures que permetin millorar l'actuació dels equips directius en relació amb el personal i els recursos materials i mitjançant l'organització de programes i cursos de formació» (art. 131.5),²³ caldrà desenvolupar-los i avançar per anar més enllà del que és solament una declaració d'intencions.

Tal com reconeix la Llei Orgànica d'Educació (LOE), és necessària una formació adreçada als equips directius dels centres, atesa l'especificitat de les seves funcions. De totes les accions formatives que han estat dutes a terme el curs escolar 2006-2007, una ha estat relacionada amb la direcció escolar, en concret, adreçada a la formació inicial. Calen més actuacions de formació contínua en gestió i direcció de centres, adreçades a equips directius i obertes a tots els professionals de l'educació.

La direcció, per si mateixa, no és un factor immediat de qualitat, però una bona direcció sí que es relaciona amb una bona organització capaç d'avançar en un projecte educatiu comú i assumit pels seus integrants.

Un altre dels reptes que han de ser assumits és desenvolupar una cultura de l'avaluació com a element de reflexió, com a element de consolidació d'aspectes que afavoreixen la qualitat i com a element de millora d'aquells que no l'afavoreixen.

²² No hi són incloses les actuacions dels programes internacionals ni de la formació a distància, en què predomina la formació en TIC.

²³ Llei orgànica 2/2006, de 3 de maig, d'educació. BOE 106 de 4-V-2006.

Afavorir les avaluacions internes dels centres i aprofitar les externes

1. Les avaluacions externes han de fomentar la reflexió pedagògica i impulsar la millora dels centres. Així mateix, les administracions han de tenir present, a l'hora d'avaluar, les situacions socioeconòmiques i culturals de les famílies i dels alumnes, l'entorn de cada centre i els recursos de què disposa. Gairín (2008) proposa un model per utilitzar les avaluacions externes en aquest sentit; el divideix en cinc fases:

- Informació: relacionada amb l'anàlisi dels factors d'èxit que tenen a veure amb els elements organitzatius que els acompanyen.
- Contextualització: contrastar els resultats de l'avaluació externa amb els de les avaluacions pròpies del centre i relacionar els resultats de les primeres amb la realitat de cada centre.
- Actuació: la contextualització ha de menar a compromisos de millora que es concretin en actuacions específiques.
- Canvi: les actuacions han d'anar acompanyades de canvis en les percepcions, les pràctiques de la comunitat educativa, les concepcions sobre l'ensenyament i l'aprenentatge, etc.
- Difusió: les millores aconseguides i els processos seguits han de ser difosos, transmesos a la comunitat educativa i a altres entorns amb la finalitat de compartir amb altres centres, professionals i comunitats, la informació i les experiències que han estat útils a d'altres.

Aquesta proposta l'hem d'entendre com la decisió de millora progressiva i planificada amb actuacions a curt, mitjà i llarg termini, i la comunitat educativa s'ha d'implantar en els camps que siguin propis de cada sector.

2. Les avaluacions internes i també les externes han de fomentar la millora dels centres. Actualment, la Memòria és el document d'autoavaluació que utilitzen més sovint els centres docents. La finalitat d'aquest document és que tots els sectors de la comunitat educativa reflexionin, avaluin i facin propostes de millora en relació amb els objectius que havien formulat a principi de curs (PGA).

És important que tant la planificació (PGA) com l'avaluació (Memòria) no esdevinguin documents rutinaris i repetitius. Quan l'autoavaluació esdevé rutina o ritual institucional —com l'anomena Murillo (2008)— no produeix cap canvi, sinó solament informes i documents administratius mancats de les reflexions necessàries. Així mateix, qualsevol procés de reflexió ha de desembocar en unes accions, uns canvis en els procediments; en definitiva, ha de donar resultats. Això a banda, hem de reconèixer que és difícil trobar espais (físics i, sobretot, temporals) per al professorat d'educació infantil i primària perquè dugui a terme aquesta reflexió, individual i conjunta, tan important per millorar ja que l'atenció a l'alumnat, a les famílies i a les tasques pròpies de coordinació (cicles, grups de treball, etc.), ocupen gairebé tot el seu temps. Si, a més a més, aquest professorat manté una dinàmica de participació en programes, projectes i experiències d'innovació, el temps per a la reflexió i el debat difícilment és suficient. En aquest sentit, una bona planificació pot ajudar a superar aquests condicionants.

L'autoavaluació dels centres pot millorar si compta amb un suport extern que permeti conjugar les avaluacions externes i les internes. Aquesta importància del suport a l'autoavaluació dels centres és previst per l'articulat de la Llei orgànica d'educació: «Així mateix, les administracions educatives han de donar suport i facilitats a l'autoavaluació dels centres educatius» (article 145.2).

Seguint les propostes de Granda i San Fabián (2008), aquest suport hauria d'assessorar en quatre àmbits:

- Planificació i coordinació
- Formació i assessorament
- Elaboració de materials i intercanvi d'experiències
- Seguiment i metaavaluació

Es tracta d'un procés d'avaluació planificat conjuntament (Administració i centre) i organitzat en sis fases: contextualització, planificació i coordinació del procés; desenvolupament i anàlisi dels àmbits d'avaluació; recollida i anàlisi de la informació; redacció de l'informe, i, finalment, elaboració del pla de millora.

Perquè l'avaluació, tant la interna com l'externa, sigui en realitat un factor de millora, hi ha d'haver predisposició a assumir els canvis necessaris que se'n derivin. La qualitat de les avaluacions ha de prevaler en front de la quantitat. Fer més avaluacions i més freqüents no és garantia de millora.

Tots els reptes que presenta actualment l'educació a les nostres Illes (alguns dels quals hem esmentat en aquesta segona part) i les característiques especials de la nostra societat fan necessària una llei d'educació de les Illes Balears que, partint de la nostra realitat, dissenyi un model educatiu propi.

TERCERA PART: CONCLUSIONS

Dedicam aquest darrer espai a unes reflexions finals. Són un extracte de les que hem fet en els apartats anteriors, tant en els que fan referència als indicadors —que ocupen la primera part—, com en les reflexions i propostes que hem fet a la segona. Es tracta, doncs, d'una síntesi del que podríem considerar que són els eixos sobre els quals hem desenvolupat el treball.

- L'augment del nombre d'alumnes a les Illes Balears ha estat superior a la mitjana de l'Estat. Aquest augment ha dut implícit un procés d'adaptació a les necessitats de l'alumnat (el que ja estava escolaritzat a les Illes i el de nova escolarització) en aspectes múltiples: els recursos humans i materials, metodologies, estratègies d'ensenyament, mesures organitzatives i curriculars per atendre la diversitat, etc.
- Tot i que la xarxa pública de les Balears acull la major part de l'alumnat, la proporció és més baixa que la del conjunt de l'Estat. Evidenciam el pes de la xarxa privada i la privada concertada a les Balears. A més, són la segona comunitat de l'Estat que destina més inversió pública a concerts educatius.

- La proporció elevada d'alumnat nouvingut i d'alumnat que té necessitats educatives especials (majoritàriament escolaritzat a la xarxa pública) fa que les Illes siguin una de les comunitats autònomes que necessitin més recursos addicionals. Tot i els esforços realitzats per la nostra Administració educativa quant a construccions, millores d'infraestructures, dotació de professorat o extensió de les TIC, les Balears són una de les comunitats autònomes que destina menys percentatge d'inversió a educació amb relació al PIB. Si a aquesta dada hi afegim que l'Estat espanyol és un dels darrers països de la Unió Europea en aquest indicador, ens adonam del camí que resta per recórrer.
- Els resultats acadèmics de l'alumnat han millorat en general, sobretot en les àrees de Llengua castellana, Llengua estrangera (anglès) i Matemàtiques. Tot i això, constatarem una diferència important entre els resultats del darrer curs d'educació primària i els obtinguts el primer curs d'educació secundària, cosa que evidència la necessitat de millorar els mecanismes de coordinació entre les dues etapes. En aquest sentit, l'Administració educativa hauria de valorar la possibilitat d'oferir centres públics que impartissin alhora totes les etapes de l'educació obligatòria (a més de la infantil).
- Els canvis socials queden reflectits en els centres educatius i en els col·lectius humans que els integren. La concepció de l'escola com una organització formada per persones que tenen unes funcions determinades, amb possibilitat de participació i capacitat de decisió, coordinades entre si i amb uns objectius comuns, és, sens dubte, una passa endavant en la consolidació d'un projecte comú que doni una resposta satisfactòria a les demandes de la societat.
- Alguns dels reptes actuals en l'àmbit de l'educació primària a les Illes Balears troben respostes per part de l'Administració i dels centres. Tot i això, és necessari aprofundir en àmbits com ara:
 - a) La concepció de l'escola com una organització i la importància d'avançar envers la cultura de centre per superar els individualismes propis de la cultura d'aula.
 - b) La formació del professorat.
 - c) La funció directiva i la formació en gestió dels centres.
 - d) La consideració de l'avaluació (externa i interna) com un factor que promogui la reflexió i la millora.
- Les característiques especials de l'educació a les Illes Balears necessiten una llei educativa pròpia que marqui el camí a seguir; que defineixi quines són les prioritats, els eixos principals i els objectius que, com a societat, volem assolir en el camp educatiu.

BIBLIOGRAFIA

AINSCOW, M.; HOPKINS, D.; SOUTWORTH, G.; WEST, M. (2001). *Hacia escuelas eficaces para todos*. Madrid: Narcea.

DEPARTAMENT D'INSPECCIÓ EDUCATIVA. DIRECCIÓ GENERAL D'ADMINISTRACIÓ I INSPECCIÓ EDUCATIVES. *Resultats acadèmics dels alumnes de les Illes Balears curs 2003-2004*. Palma: Conselleria d'Educació i Cultura, Govern de les Illes Balears.

DIRECCIÓ GENERAL DE PLANIFICACIÓ I CENTRES. *Estadística de l'ensenyament*. Palma: Conselleria d'Educació i Cultura, Govern de les Illes Balears. (Per als cursos acadèmics que hem estudiat).

GAIRÍN, J. (2008). «Procesos de cambio en los centros educativos a partir de evaluaciones externas». *Organización y Gestión Educativa*, 3. Barcelona.

GAIRÍN, J. (1997). «Models organitzatius, models directius». A: OLIVER i JAUME, JAUME. (coord.). *Gestió i direcció de centres escolars. Una introducció*. Palma: Universitat de les Illes Balears.

GRANDA CABRALES, A.; SAN FABIÁN MAROTO, J. L. (2008). «El apoyo externo a las iniciativas de autoevaluación de los centros». *Organización y Gestión Educativa*, 1. Barcelona.

INSTITUT D'AVALUACIÓ I QUALITAT DEL SISTEMA EDUCATIU (IAQSE). *Indicadors del sistema educatiu de les Illes Balears 2006*. Palma: Conselleria d'Educació i Cultura, Govern de les Illes Balears.

INSTITUTO DE EVALUACIÓN. *Sistema estatal de indicadores de la educación 2007*. Madrid.

LLEI ORGÀNICA 2/2006, de 3 de maig, d'educació. BOE 106, de 4-V-2006.

MINISTERI D'EDUCACIÓ, POLÍTICA SOCIAL I ESPORT (MEPSIE). *Datos y cifras 2007-2008*.

MEPSYD (Ministerio de educación, política social y deporte). *Estadísticas de la enseñanza*. Madrid. (Per als cursos acadèmics que hem estudiat).

MEPSYD (Ministerio de educación, política social y deporte). *PISA 2006. Informe español*.

MURILLO ESTEPA, P. (2008). «La autoevaluación institucional: un camino importante para la mejora de los centros educativos». *Organización y Gestión Educativa*, 1. Barcelona.

OLIVER JAUME, JAUME. (coord.). (1997). *Gestió i direcció de centres escolars. Una introducció*. Palma: Universitat de les Illes Balears.

POMAR FIOL, MARIA ISABEL. (2005). «L'educació primària a Mallorca». *Anuari de l'Educació de les Illes Balears 2005*. Palma: Universitat de les Illes Balears, Fundació Guillem Cifre de Colonya.

SANTOS GUERRA, M.A. (2002). *La escuela que aprende*. Madrid: Morata.

SERVEI DE FORMACIÓ PERMANENT DEL PROFESSORAT.DIRECCIÓ GENERAL D'INNOVACIÓ I FORMACIÓ DEL PROFESSORAT (2008). *Pla quadriennal de formació permanent del professorat. Informe d'avaluació*. Palma: Conselleria d'Educació i Cultura.