



Cinquanta anys d'investigació educativa a les Illes Balears (1956-2005): una aproximació bibliomètrica

Miquel F. Oliver Trobat

RESUM

En aquest article presentam una anàlisi bibliomètrica sobre les tesis doctorals i els treballs de recerca especialitzats en educació fets per investigadors de les Illes Balears o que s'hi han vinculat. S'analitzen quantitativament les 100 tesis doctorals defensades públicament entre els anys 1956, data de la primera tesi localitzada, i l'any 2005. També s'analitzen 1.820 recerques educatives d'impacte territorial —per àmbits científics i per descriptors— fets per investigadors de les illes siguin o no doctors. Finalment, s'inclou un llistat amb les dades bàsiques de les 100 tesis doctorals analitzades.

RESUMEN

En este artículo presentamos un análisis bibliométrico sobre las tesis doctorales y los trabajos de investigación especializados en educación realizados por investigadores de las Islas Baleares o vinculados a ellas. Se analizan cuantitativamente las 100 tesis doctorales defendidas públicamente entre los años 1956, fecha de la primera tesis localizada, y el año 2005. También se analizan 1.820 investigaciones de impacto territorial —por ámbitos científicos y por descriptores— realizadas por investigadores de las islas sean o no doctores. Finalmente, se incluye un listado con los datos básicos de las 100 tesis doctorales analizadas.

INTRODUCCIÓ

La recerca sobre educació a les Illes Balears, fins ben entrada la dècada dels cinquanta, fou fruit del treball d'alguns mestres, inspectors i institucions que feren una tasca encomiable, base de la investigació educativa dels nostres dies¹.

No fou fins a final de la dècada del cinquanta i la del seixanta, amb la culminació de les primeres tesis sobre educació llegides a la Harvard Graduate School of Education i a la Universitat de Barcelona per investigadors de les Illes Balears, quan es va començar a perfilar la recerca acadèmica més moderna, la qual va rebre un impuls important amb la impartició de les primeres assignatures de Pedagogia el curs 1971-1972 (en el marc de la secció delegada de la Facultat de Filosofia i Lletres de la Universitat de Barcelona a Palma) però sobretot amb la consolidació del departament de Ciències de l'Educació al llarg dels anys vuitanta.

Després de trenta-cinc anys d'iniciar-se els estudis de Pedagogia i/o Ciències de l'Educació a la nostra Universitat i després de 50 anys d'haver-se llegit la primera tesi doctoral per un investigador de les Illes Balears, creiem que és un bon moment per valorar l'impacte i la repercussió de la investigació educativa a la nostra societat.

D'acord amb aquest objectiu, hem dividit aquest article en dues parts. En la primera analitzam les característiques dels doctors en temàtiques educatives de les Illes Balears o que s'hi han vinculat

¹ Per conèixer amb més detall la recerca sobre educació durant els segle XIX i principi del XX, vegeu entre d'altres: Colom, A.J. (1991); Oliver Jaume, J. (1978). AADD (1977) i la Revista L'Arc. Quadern informatiu de l'Institut de Ciències de l'Educció, núm. 5, Monogràfic sobre història de l'educació al segle XX, ICE-UIB.

per motius de treball i de residència tals com: la Universitat i els departaments de lectura, la procedència geogràfica, el lloc de treball, el gènere, la llengua utilitzada pels autors i les disciplines i especialitats científiques tractades. Una vegada conegudes les característiques generals dels investigadors, hem esbrinat les dades quantitatives de la seva producció científica en l'àmbit estatal i en l'àmbit internacional —mitjançant la consulta de les recerques disponibles de cada autor a les bases de dades educatives més importants en aquest moment—. En la segona part de l'article analitzam les temàtiques científiques tractades en tots els treballs acadèmics (investigacions, innovacions, recursos i articles de revistes) que figuren a les bases de dades educatives sota l'autoria de tots els investigadors de les Illes Balears —o que s'hi han vinculat— siguin o no siguin doctors.

Per fer aquesta recerca, ens hem basat en estudis anteriors en l'àmbit estatal (Pérez Serrano, 2003; Fernández Cano, 1997; Fernández Cano; Bueno Sánchez, 1998) i en l'àmbit de Catalunya (González Agapito et. al., 1998 i 2004), però sobretot hem tengut en compte els treballs que fins a dia d'avui han analitzat els investigadors de les nostres illes (Morlà, 1995; March, 2004; Colom, 2005).

La metodologia que hem utilitzat és la que ens aporta la bibliometria, disciplina que fou definida en primer terme per Pritchard (1969, 349) com «l'aplicació dels mètodes estadístics i matemàtics disposats per definir els processos de la comunicació escrita i la natura i el desenvolupament de les disciplines científiques mitjançant tècniques de quantificació i anàlisi d'aquesta comunicació».

La bibliometria ens ofereix un conjunt d'indicadors tals com: productivitat diacrònica (estudis/any); productivitat d'autors; productivitat institucional; distribució geogràfica, documental i temàtica; cites rebudes; continguts dels estudis; etc, alguns dels quals s'han utilitzat per fer la recerca que presentam.

Per tal d'obtenir les dades necessàries en els estudis bibliomètrics, les bases de dades documentals esdevenen una eina fonamental a l'hora de mesurar la producció investigadora d'una àrea de coneixement o d'un territori. Entre les més importants en el camp de l'educació, cal citar, pel que fa als EUA, *ERIC Database* amb més de 1,2 milions de recerques indexades. A Europa, la principal base és *FRANCIS-INIST* (Institut de l'Information Scientifique et Technique) amb més de tres milions de referències. A l'Estat espanyol, la principal base de dades educativa és *REDINED* (conveni MEC i comunitats autònomes) amb poc més de 40 mil documents indexats, mostra evident de la poca importància que es dona a la recerca en el conjunt de l'Estat. Malgrat això i gràcies que les Illes Balears tenen una certa tradició a indexar les recerques, en aquesta base, la informació ens permet obtenir dades rellevats amb vista a analitzar la producció investigadora del nostre entorn més immediat. Així mateix, la base *DIALNET*, gestionada per la comunitat autònoma de La Rioja, de cada cop adquireix més importància pel gran nombre de documents indexats en l'àmbit de l'Estat espanyol. És per això que, per tal d'obtenir les dades d'aquest estudi, ens hem servit de la informació disponible a les bases *ERIC*, *REDINED* i *DIALNET*.

Les dades que s'han recopilat mitjançant aquesta recerca denoten esperança, però també avancen un futur que necessàriament s'haurà de caracteritzar pel treball col·legiat i la predisposició de les institucions, entitats i empreses a facilitar el suport que la investigació educativa a les nostres illes es mereix.

ANÀLISI DE LES TESIS DOCTORALS

En aquesta primera part de l'article ens hem decantat per analitzar les característiques dels doctors en temàtiques educatives ja que el grau de doctor és el que realment dona la condició d'investigador en una matèria concreta. Per això hem recopilat les dades de tots els doctors que han fet tesis sobre temàtiques educatives des de qualsevol àrea de coneixement.

a) Metodologia

El fet que a les Illes Balears no comptem amb cap font exhaustiva de producció científica i acadèmica sobre educació ens ha obligat a consultar fonts diverses per tal d'obtenir dades el més fiables possibles. Per elaborar aquest article, va ser necessari fer un llistat exhaustiu i actualitzat de totes les persones nascudes a les Illes Balears, o que hi han decidit fixar la residència i el lloc de treball, que estan en possessió del grau de doctor amb una tesi especialitzada en educació. Aquest llistat fou completat amb totes les dades corresponents a cada tesi (data de lectura, títol, departament, etc.). Una vegada elaborat el catàleg de doctors, es va quantificar i analitzar la producció científica d'aquests investigadors. Per fer tot aquest procés es van seguir les fases següents:

- a. Es va fixar la data límit d'obtenció de la titulació el 31 de desembre de 2005, mentre que la data d'inici ve determinada per la lectura de la primera tesi sobre educació encara que presentada a la Harvard Graduate School of Education (any 1956).
- b. Es varen seleccionar les persones doctores que han nascut a les Illes Balears, que hi treballen o que hi estan vinculades.
- c. La primera recerca es va fer mitjançant la consulta i el buidatge de les diverses edicions de l'obra *Índex d'estudis socials. Catalunya, les Illes, País Valencià* (Oliver Puigdomènech, 1980, 1981a, 1981b, 1982, 1983, 1984, 1985, 1986 i 1991).
- d. A continuació, es va consultar l'arxiu de la Comissió de Doctorat de la Universitat de les Illes Balears.
- e. Tot seguit, es van consultar les bases de dades TESEO —del Ministeri d'Educació i Ciència que intenta recollir una fitxa de cada una de les tesis doctorals llegides a l'Estat espanyol— i la base REDINED —que recull la investigació educativa de l'Estat.
- f. També es van consultar els arxius de les biblioteques de totes les universitats on hi havia un investigador de les Illes que hi havia llegit una tesi per tal de completar la informació necessària.
- g. Finalment i per tal de completar i comprovar el catàleg d'investigadors elaborat, es varen consultar els arxius personals de diverses persones i institucions coneixedores d'alguns dels doctors implicats².

² Hem d'agrair la informació aportada —a partir dels arxius i biblioteques— pels doctors Antoni J. Colom, Jaume Oliver, Martí March, Bernat Sureda, Eduard Rigo i Jaume Sureda, de la Universitat de les Illes Balears, pel Dr. Lluís Tarín de la Universitat Oberta de Catalunya, per la Sra. Norma D. Hay de la Florida Atlantic University i per l'Institut Menorquí d'Estudis.

- h. Una vegada establert el catàleg dels investigadors amb tesis sobre educació a les Illes Balears i per tal de fer l'anàlisi de la seva producció científica, es va seguir el procediment següent:

Pel que fa a la producció científica, disponible i visible en l'àmbit de l'Estat espanyol, es consultaren les recerques disponibles per a cada un dels autors a les bases de dades: REDINED i DIALNET, donant per bona la xifra de registres més elevada (data de la consulta: 20 de juliol de 2006).

Es va elaborar l'índex de productivitat anual en l'àmbit estatal dels autors, calculat a partir de la divisió del nombre de documents produïts pel nombre d'anys passats des de la lectura de la tesi doctoral (data actual —juliol de 2006— o el moment de la mort en el seu cas).

Pel que fa a la producció científica tangible en l'àmbit internacional, es consultaren les recerques disponibles per a cada un dels autors a la base de dades: ERIC (data de la consulta: 20 de juliol de 2006).

Les produccions se seleccionaren d'acord amb els criteris d'inclusió a les bases documentals esmentades. D'acord amb això, es va adoptar un sentit ampli de recerca o producció científica que inclou: (a) investigacions; (b) innovacions; (c) recursos educatius i (d) articles de revista.

Es va elaborar el gràfic de productivitat dels autors en l'àmbit estatal, és a dir, el nombre de recerques fetes des de la data de lectura de la tesi fins a l'actualitat.

Es va fer el gràfic de productivitat dels autors en l'àmbit internacional, és a dir, el nombre de recerques fetes des de la data de lectura de la tesi fins a l'actualitat.

En cap moment s'han emprat criteris de qualitat sobre les recerques identificades ni sobre el medi en què apareixen publicades.

- i. Totes les dades obtingudes s'han classificat en cinc períodes de deu anys cada un, (1956-1965; 1966-1975; 1976-1985; 1986-1995; 1996-2005) fet que ens ha ajudat a fer una anàlisi més acurada de l'evolució produïda en la investigació objecte d'estudi.

b) Resultats de l'anàlisi bibliomètric de les tesis sobre educació

Tot i que s'han consultat totes les fonts al nostre abast, algunes variables com la possible dispersió territorial dels investigadors i la manca d'arxius fiables poden haver provocat que haguem obviat alguna tesi doctoral sobre educació. No obstant això, creiem que en aquest apartat presentam una primera aproximació a la investigació educativa de les Illes Balears producte d'aquestes tesis que esperam poder completar en els pròxims anys³.

³ Des d'aquí volem demanar disculpes a aquells doctors que per qualsevol circumstància no hagin estat citats en aquest treball. Així mateix, volem demanar-los que tinguin l'amabilitat de comunicar aquesta circumstància al correu electrònic següent: m.oliver@uib.es, per tal d'esmenar l'error en propers treballs.

La primera tesi educativa localitzada és *Cultural foundations of Mexico: a study of the educational aims, institutions and practices of the Spanish colonization in sixteenth century Central New Spain*, llegida l'any 1956 a la Harvard Graduate School of Education pel Dr. Joan Estarellas Ripoll (Palma 1918 - Boca Raton, Florida 2005), que l'any 1964 fou professor fundador de la Florida Atlantic University, on s'especialitzà en Psicolingüística i exercí de catedràtic del departament de Llengües modernes fins a la jubilació l'any 1990.

Per la seva temàtica i significació, també consideram important destacar la segona tesi educativa de les nostres illes que fou *Instituciones pedagógicas lulianas en Mallorca (siglos XIII – XVII)*, llegida l'any 1968 a la Universitat de Barcelona pel Dr. Càndid Genovard Roselló —actualment catedràtic de Psicologia de l'Educació a la Universitat Autònoma de Barcelona.

Des de l'any 1956 fins als nostres dies (31 de desembre de 2005), els investigadors en educació de les illes —o que hi estan vinculats— han llegit un total de 100 tesis doctorals, fetes per 99 investigadors ja que el Dr. Càndid Genovard llegí una segona tesi l'any 1973 a la University of Massachusetts at Amherst, amb el títol *Introduction to the psychology of Egon Brunswick*, ja en el camp de la psicologia de l'educació, a la qual ha dedicat la seva tasca investigadora i docent fins a l'actualitat.

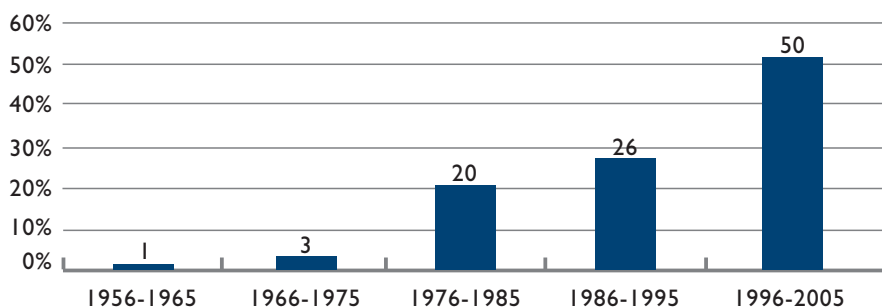
La primera tesi presentada a la Universitat de les Illes Balears (en aquells moments Universitat de Palma) fou també la primera tesi educativa de les Illes presentada per una dona. Es tracta del treball de M. Carmen Fernández Bennassar, presentat l'any 1980 amb el títol *Indicadores operativos del fracaso escolar. Bases para una política educativa correctora*.

L'investigador menorquí Rafel Salord Barceló —que fou inspector d'educació, farmacèutic i membre de la Reial Acadèmia de Farmàcia de Catalunya— l'any 1978 llegí la primera tesi doctoral d'educació ambiental de l'Estat espanyol (Benayas; Gutiérrez; Hernández, 2003).

Pel que fa a l'anàlisi de la productivitat, destaca el fet que s'han llegit el mateix nombre de tesis (cinquanta) durant el darrer període analitzat (1996-2005) que durant els quatre períodes anteriors (1956-1995). Destaca també que, durant els vint primers anys, només es llegiren tres tesis, totes fora de les nostres illes. És ben segur, que la creació, l'any 1967, de la Secció Delegada de la Facultat de Filosofia i Lletres de la Universitat de Barcelona a Palma, ubicada a l'Estudi General Lul·lià, la impartició de les primeres assignatures de Pedagogia —compartides amb els altres estudis de Filosofia i Lletres— el curs 1971-1972, la creació de la nostra Universitat l'any 1978, la creació l'any 1979 de la primera càtedra de Pedagogia (Dr. Antoni J. Colom) i la progressiva consolidació del departament de Ciències de l'Educació durant la dècada del vuitanta explica l'increment del nombre d'investigadors educatius a les nostres illes, els quals, amb el pas dels anys, no hagueren de desplaçar-se a altres indrets per formar-se ni com a llicenciats ni com a investigadors i pogueren fer i llegir les tesis a Mallorca.

Tanmateix, la implantació dels cursos de doctorat i l'augment de les tesis doctorals a les illes, havia de seguir un procés lent. De fet, de les vint tesis llegides entre els anys 1976 i 1985, només dues es llegiren a la UIB i, entre els anys 1986 i 1995, encara se'n llegiren vuit a altres universitats. La consolidació definitiva de les lectures de tesis a la nostra Universitat no es produeix fins al període de 1996 a 2005, quan el 92% de les tesis es llegeixen a la UIB, el 6% a la UB i el 2% a la UCM.

FIGURA I. EVOLUCIÓ DE LA LECTURA DE TESIS DOCTORALS SEGONS PERÍODES



Font: elaboració pròpia.

Per altra banda i tot i que l'any 1997 s'inaugurà la seu de la UIB a Eivissa i Formentera i l'any 1998 la de Menorca, encara no s'hi ha llegit cap tesi sobre educació. Esperem que en els pròxims anys la descentralització educativa abasti també aquest àmbit ja que el nombre d'alumnes de doctorat d'aquestes illes ha augmentat durant els últims anys.

TAULA I. DISTRIBUCIÓ DE TESIS DOCTORALS SEGONS LA UNIVERSITAT DE LECTURA I PER PERÍODES (NOMBRES ABSOLUTS)

Períodes	UIB	UB	UCM	UNED	Univ. Ext.	Total
1956-1965	0	0	0	0	1	1
1966-1975	0	2	0	0	1	3
1976-1985	2	18	0	0	0	20
1986-1995	18	6	1	1	0	26
1996-2005	46	3	1	0	0	50
Total	66	29	2	1	2	100

Llegenda:

UIB: Universitat de les Illes Balears

UB: Universitat de Barcelona

UCM: Universitat Complutense de Madrid

UNED: Universitat Nacional de Educació a Distància

Univ. Ext.: Universitats Estrangeres

Font: elaboració pròpia.

Els departaments universitaris que han produït més tesis sobre educació són els de Pedagogia i/o Ciències de l'Educació (81%) seguit dels de Psicologia (14%), Geografia i/o Història (3%) i els de Filologia Catalana i de Sociologia (1% en els dos casos).

TAULA 2. DISTRIBUCIÓ SEGONS DEPARTAMENTS UNIVERSITARIS DE LECTURA SEGONS PERÍODES (NOMBRES ABSOLUTS)

Períodes	Pedagogia/ Ciències de l'Educació	Psicologia	Geografia Història	Filologia Catalana	Sociologia	Total
1956-1965	1	0	0	0	0	1
1966-1975	2	1	0	0	0	3
1976-1985	17	1	1	1	0	20
1986-1995	16	8	1	0	1	26
1996-2005	45	4	1	0	0	50
Total	81	14	3	1	1	100

Font: elaboració pròpia.

Si analitzam la procedència geogràfica i el lloc de treball dels investigadors, ens adonam de la gran varietat existent. Tot i que la majoria (57%) siguin persones procedents o vinculades a les Illes Balears que han fet la tesi a la UIB i que treballen, o han treballat, a les Illes, trobam un grup bastant nombrós de persones (18%) procedents o vinculades a les Illes Balears que han fet la tesi a altres universitats espanyoles (entre els anys 1968 i el 1994) i que treballen, o han treballat, a les Illes. És de destacar també el nombre de persones procedents o vinculades a les Illes Balears que han fet la tesi a altres universitats espanyoles i que treballen, o han treballat, a la Península (11%). Aquests casos s'iniciaren l'any 1968 i s'han mantingut constants fins als nostres dies. Cal matisar que si aquest fenomen no ha tengut un creixement més elevat durant els darrers anys ha estat gràcies a la consolidació dels estudis universitaris a les Illes.

A partir de l'any 1993, començaren a venir a la nostra Universitat persones d'altres països per fer-hi la tesi doctoral (7%). Fins a l'actualitat, es tracta d'alumnat procedent de Portugal i de països d'Amèrica del sud. Aquestes persones, posteriorment, han retornat al seu país de procedència.

Trobam també un conjunt de persones (5%) d'altres indrets geogràfics que han fet la tesi a altres universitats espanyoles i que han optat per venir a treballar a les Illes Balears. El fet que la gran majoria d'aquest col·lectiu treballi a la UIB demostra l'interès que han generat les places de professorat docent i investigador del camp educatiu en el marc de l'Estat espanyol.

Encara que amb menys pes específic, però amb una significació especial, cal destacar els dos casos de mallorquins que treballen o han treballat a l'estranger. Un d'ells ho ha fet als EUA, amb una tesi feta en aquest mateix país i l'altre a Amèrica del sud. Aquest darrer es va desplaçar a la UIB per fer-hi la tesi doctoral.

TAULA 3. DISTRIBUCIÓ SEGONS LES VARIABLES GEOGRÀFIQUES DE PROCEDÈNCIA I DE TREBALL DELS AUTORS SEGONS PERÍODES (NOMBRES ABSOLUTS)

Períodes	1	2	3	4	5	6	7	Total
1956-1965	0	0	0	0	0	0	1	1
1966-1975	0	1	2	0	0	0	0	3
1976-1985	2	11	6	0	1	0	0	20
1986-1995	16	6	1	1	2	0	0	26
1996-2005	39	0	2	6	2	1	0	50
Total	57	18	11	7	5	1	1	100

Llegenda:

1. Persones procedents o vinculades a les Illes Balears que han fet la tesi a la UIB i que treballen, o han treballat, a les Illes.
2. Persones procedents o vinculades a les Illes Balears que han fet la tesi a altres universitats espanyoles i que treballen, o han treballat, a les Illes.
3. Persones procedents o vinculades a les Illes Balears que han fet la tesi a altres universitats espanyoles i que treballen, o han treballat, a la Península.
4. Persones d'altres països que han fet la tesi a la UIB i que posteriorment han retornat al seu país de procedència.
5. Persones d'altres indrets geogràfics que han fet la tesi a altres universitats espanyoles i que treballen, o han treballat, a les Illes.
6. Persones procedents o vinculades a les Illes Balears que han fet la tesi a la UIB i que treballen, o han treballat, a l'estranger.
7. Persones procedents o vinculades a les Illes Balears que han fet la tesi i treballen, o han treballat, a l'estranger.

Font: elaboració pròpia.

La gran majoria dels autors de les tesis doctorals treballen a la universitat (74%) (molts a la UIB però també alguns a la UB, la UAB i a d'altres universitats estrangeres), però són molt pocs els que treballen a d'altres indrets com és el cas dels que ho fan a centres educatius (11%), a la inspecció educativa (4%), a altres administracions públiques (3%) o a l'empresa privada (1%). Aquest fet és un reflex del poc prestigi social i professional que té el doctorat als àmbits no universitaris.

TAULA 4. DISTRIBUCIÓ SEGONS EL LLOC DE TREBALL DELS AUTORS SEGONS PERÍODES (NOMBRES ABSOLUTS)

Períodes	Universitat	Inspecció educativa	Centres educatius (públics i privats)	Altres adm. públiques	Empresa privada	Doctorands altres països	Total
1956-1965	1	0	0	0	0	0	1
1966-1975	3	0	0	0	0	0	3
1976-1985	17	1	1	0	1	0	20
1986-1995	19	2	3	1	0	1	26
1996-2005	34	1	7	2	0	6	50
Total	74	4	11	3	1	7	100

Font: elaboració pròpia.

El 60% dels investigadors de les illes són homes i, de fet, han dominat les lectures de tesi durant els quatre primers períodes analitzats. No obstant això, el percentatge d'homes ha decrescut amb el pas del temps (1956-1965: 100%; 1966-1975: 100%; 1976-1985: 80%; 1986-1995: 69,2%; 1996-2005: 44%). Com es pot comprovar, al període 1996-2005, per primera vegada poc més de la meitat de les tesis (56%) són d'autoria femenina, (28 presentades per dones i 22 per homes) de forma coherent amb la feminització creixent de les titulacions educatives tant a la universitat espanyola com en l'àmbit internacional.

TAULA 5. EVOLUCIÓ DE LA LECTURA DE TESIS DOCTORALS PER GÈNERE DELS INVESTIGADORS SEGONS PERÍODES (NOMBRES ABSOLUTS I PERCENTATGES)

Períodes	Homes		Dones		Total
	Homes	%	Dones	%	
1956-1965	0	0	0	0	1
1956-1965	1	100,0	0	0,0	1
1966-1975	3	100,0	0	0,0	3
1976-1985	16	80,0	4	20,0	20
1986-1995	18	69,2	8	30,8	26
1996-2005	22	44,0	28	56,0	50
Total	60	60,0	40	40,0	100

Font: elaboració pròpia.

Malgrat s'hagi evolucionat vers la realització de tesis doctorals en llengua catalana (36%) -especialment en els dos darrers períodes analitzats-, observam una preeminència de la llengua castellana (59%). Al mateix temps, destaca el baix nombre de treballs fets en altres llengües (5%), dels quals només dos foren fets per investigadors de les illes i es feren en anglès durant els dos primers períodes. Els altres tres tenen autoria estrangera ja que es corresponen a treballs fets en portuguès per doctors portuguesos o brasilers.

TAULA 6. DISTRIBUCIÓ SEGONS LA LLENGUA UTILITZADA PELS AUTORS SEGONS PERÍODES (NOMBRES ABSOLUTS)

Períodes	Català	Castellà	Anglès	Portuguès	Total
1956-1965	0	0	1	0	1
1966-1975	0	2	1	0	3
1976-1985	4	16	0	0	20
1986-1995	10	16	0	0	26
1996-2005	22	25	0	3	50
Total	36	59	2	3	100

Font: elaboració pròpia.

D'entre tots els àmbits científics dels treballs acadèmics (per comprovar els descriptors de cada un dels àmbits consultau de la taula 10 a la taula 25) destaquen els que versen sobre *Didàctica i desenvolupament curricular*, *Psicopedagogia* i *Història de l'educació*, amb 14 tesis cada un, seguit de *l'Educació no formal*, *Professorat i professionals de l'educació* i *Tecnologia educativa* amb 8 tesis en cada àmbit. La disciplina d'*Organització escolar* no ha comptat amb cap tesi doctoral i se n'han fet molt poques sobre *Educació comparada* (només una) i *Educació per nivells* (tan sols dues).

L'única disciplina científica que ha estat present en tots els períodes analitzats és la *Història de l'educació*. La *Psicopedagogia* i el *Professorat i professionals de l'educació* ha comptat amb tesis en tots els períodes exceptuant el primer. Les temàtiques que els doctorands han incorporat de forma més recent són les de *Tecnologia educativa*, *Educació especial*, *Avaluació*, *Formació professional*, *Pedagogia social* i *Educació comparada*, les quals només compten amb treballs fets durant els dos darrers períodes, és a dir, a partir de l'any 1986.

TAULA 7. DISTRIBUCIÓ SEGONS LES DISCIPLINES I ESPECIALITATS CIENTÍFIQUES

Àmbit	1956-1965	1966-1975	1976-1985	1986-1995	1996-2005	Total
Didàctica i desenvolupament curricular	0	0	4	3	7	14
Psicopedagogia	0	1	2	6	5	14
Història de l'educació	1	1	3	3	6	14
Educació no formal	0	0	2	1	5	8
Professorat i professionals de l'educació	0	1	1	1	5	8
Tecnologia educativa	0	0	0	1	7	8
Aspectes socials de l'educació	0	0	2	0	4	6
Educació especial	0	0	0	3	3	6
Avaluació	0	0	0	2	4	6
Teoria de l'educació	0	0	3	0	1	4
Formació professional (inicial i contínua)	0	0	0	2	1	3
Política i planificació educativa	0	0	2	1	0	3
Pedagogia social	0	0	0	1	2	3
Educació per nivells	0	0	1	1	0	2
Educació comparada	0	0	0	1	0	1
Organització educativa	0	0	0	0	0	0
Total	1	3	20	26	50	100

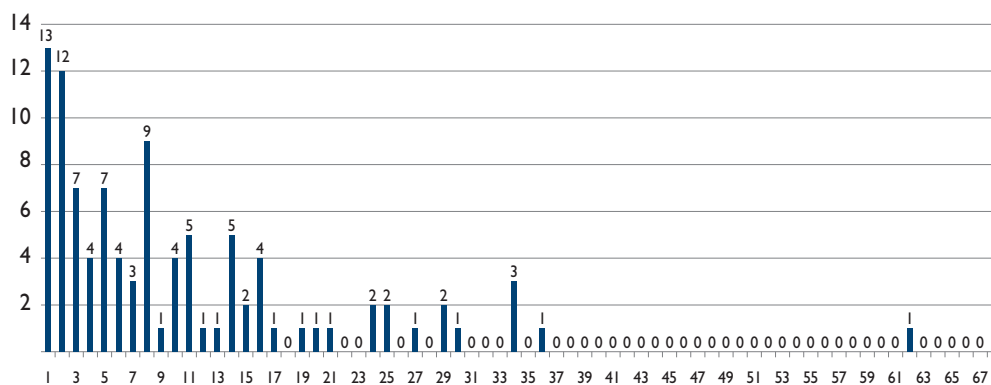
Font: elaboració pròpia

c) La producció científica dels doctorats amb tesis sobre educació a les Illes Balears

En aquest apartat analitzam la producció científica -tangible i consultable a les bases de dades especialitzades en educació més importants- dels investigadors / doctors a les Illes Balears⁴. Això no vol dir que aquestes dades es corresponguin amb la producció real dels investigadors ja que és ben segur que no totes les seves investigacions apareixen indexades a les bases de dades. Ara bé, vista la importància creixent d'aquestes bases en els estudis bibliomètrics i d'incidència de la recerca, consideram que és la manera més fiable de determinar la presència de la nostra investigació en l'àmbit estatal i internacional.

Tal com hem explicat a l'apartat de metodologia, per analitzar la producció científica tangible en l'àmbit d'Estat espanyol, s'han consultat les recerques disponibles per a cada un dels autors a les bases de dades REDINED i DIALNET, de les quals hem donat per bona la xifra de registres més elevada. A partir d'aquesta consulta, hem establert el nombre de recerques disponibles per a cada un dels autors. Els resultats es presenten a la Figura 2, en la qual observam que la gran majoria d'investigadors tenen poques produccions: 13 doctors només tenen indexat un document; 12 en tenen 2; 7 en tenen 3; 4 en tenen 4; i, 7 en tenen 5, de manera que el 43% dels doctors tenen cinc o menys recerques indexades a les bases de dades espanyoles. A la part alta de la producció científica, trobam un investigador que té registrades 68 recerques i un altre que n'hi té 62, però el que els segueix ja només en té 36. No obstant això, si consideram que 10 o més investigacions indexades és un nivell de producció que comença a ser acceptable observam que el 40% dels doctors compleixen aquesta condició.

FIGURA 2. PRODUCCIÓ CIENTÍFICA TANGIBLE EN L'ÀMBIT D'ESTAT ESPANYOL (BASES REDINED I DIALNET). NOMBRE TOTAL DE PRODUCCIONS INDEXADES PER A CADA UN DELS DOCTORS



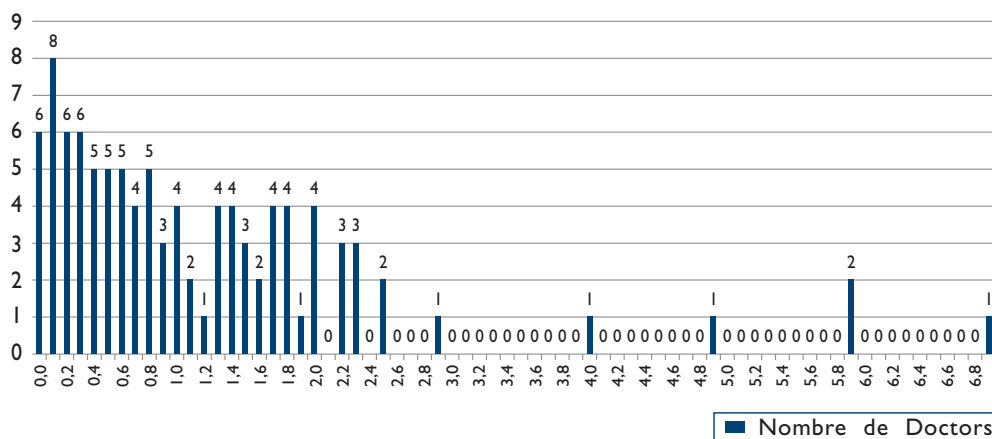
Font: elaboració pròpia.

■ Nombre de Doctors

⁴ En aquest apartat hem analitzat la producció de 100 doctors, ja que als 99 que han llegit tesis sobre educació hem cregut convenient afegir al Dr. Lluís Ballester que, tot i haver llegit la tesi doctoral sobre filosofia, es va incorporar al departament de Ciències de l'Educació de la UIB i ha desenvolupat la seva tasca investigadora en el món educatiu. Així mateix, recentment ha llegit una segona tesi en un departament de Sociologia de la UAB que volem ressenyar malgrat que hagi quedat fora del nostre estudi, ja que s'ha llegit dins l'any 2006: BALLESTER BRAGUE, L. (2006). *Estratègies familiars i socials dels joves front a les necessitats. El cas de Mallorca*. Universitat Autònoma de Barcelona.

Però l'anàlisi de la productivitat d'un investigador al llarg de la seva vida professional pot ser enganyós ja que no tenim en compte els anys que han passat des de la lectura de la tesi. És per això que hem calculat l'índex de productivitat anual, el qual s'ha calculat a partir de la divisió del nombre de documents produïts pel nombre d'anys que han passat fins al dia que s'ha fet la consulta a la base o fins al moment de la mort, en el seu cas. Si observam els resultats -que es presenten a la figura 3- observam que són molts els investigadors que tenen menys d'una investigació per any de mitjana. Tant és així, que el 53% dels doctors tenen una mitjana d'entre 0,0 i 0,9 produccions per any indexades a les bases de dades, mentre que el 18% en tenen dues o més.

FIGURA 3. ÍNDEX DE PRODUCTIVITAT ANUAL EN L'ÀMBIT ESTATAL (BASES REDINED I DIALNET) DELS AUTORS (DIVISIÓ DEL NOMBRE DE DOCUMENTS INDEXATS PEL NOMBRE D'ANYS PASSATS DES DE LA LECTURA DE LA TESI)



Font: elaboració pròpia.

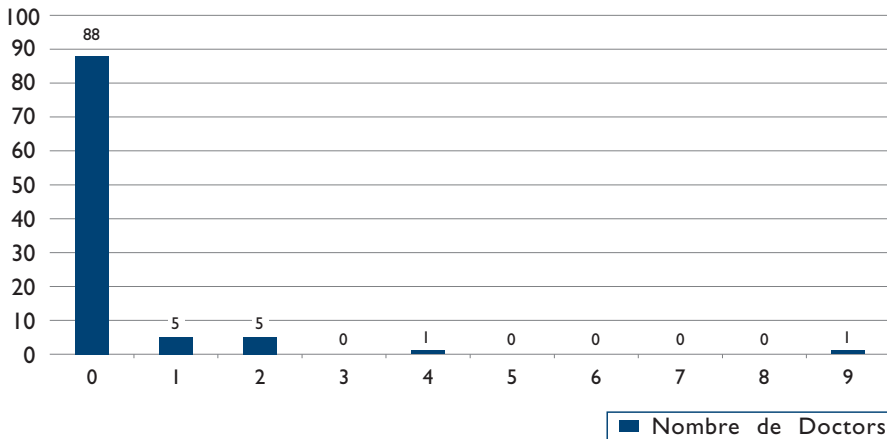
Finalment, hem analitzat la producció científica tangible en l'àmbit internacional. Per això, hem consultat el nombre de recerques de cada un dels doctors que figuren a la base de dades ERIC (data de la consulta: 20 de juliol de 2006). Volem destacar que aquesta base només indexa revistes i documents publicats en anglès i, a més a més, selecciona les recerques amb major índex d'impacte. Això vol dir que la presència de recerques en aquesta base indica un nivell d'excel·lència important.

Si observam les dades -que es presenten a la figura 4- ens adonam que la gran majoria dels investigadors (el 88%) encara no té cap recerca indexada a la base ERIC, mentre que cinc en tenen una i uns altres cinc en tenen dues. Amb un nivell d'excel·lència més elevat, trobam dos investigadors dels quals un hi té indexades quatre investigacions i l'altre n'hi té nou.

Tot i que pugui semblar que la presència dels investigadors illencs a les bases de dades educatives és escassa, si tenim en compte: (a) que la tradició investigadora de la nostra Universitat en matèria educativa encara és molt recent; (b) la poca tradició d'indexació de les bases espanyoles; i, (c) les dificultats que tenen els autors no anglosaxons per ser indexats a ERIC; podem dir que la recer-

ca educativa a les Illes Balears ha donat les primeres passes, però encara es troba en un procés de desenvolupament bastant primerenc. A partir d'ara, cal anar un poc més enllà i treballar per crear instituts de recerca i consolidar grups de recerca de caire competitiu. Ambdues solucions són, sens dubte, les vies més factibles i necessàries, avui en dia, per tal de produir investigacions i publicacions que aportin quelcom de nou al saber científic i pedagògic i que realment suposin una verdadera transferència dels coneixements educatius obtinguts, a la pràctica diària dels centres educatius formals i no formals.

FIGURA 4. PRODUCCIÓ CIENTÍFICA TANGIBLE EN L'ÀMBIT INTERNACIONAL (BASE ERIC)



Font: elaboració pròpia.

RECERQUES EDUCATIVES D'IMPACTE TERRITORIAL PER ÀMBITS CIENTÍFICS I PER DESCRIPTORS

En aquest apartat analitzam la recerca tangible feta per qualsevol persona, entitat o institució de les Illes Balears -o que versí sobre elles-, dedicada a la recerca educativa i publicada mitjançant un llibre, una revista o difosa en format electrònic. A diferència de l'apartat anterior, en aquest s'inclou tota la investigació disponible i catalogada en el marc de les Illes Balears, independentment que les persones autores siguin o no doctores.

Mitjançant aquesta anàlisi es pretén quantificar i analitzar els continguts temàtics de les recerques indexades a la base de dades REDINED en les seves subbases d'investigacions, innovacions, recursos i revistes i realitzades i catalogades a l'entorn de les nostres illes.

a) Metodologia

- a. En primer lloc s'ha consultat la base REDINED, per tal de determinar el nombre de recerques fetes i catalogades a les Illes Balears per a cada un dels descriptors que ens interessa analitzar.
- b. Les recerques han estat classificades d'acord amb els 117 descriptors educatius més importants⁵ i propis de la base de dades (que es recullen agrupats per àmbits des de la taula 10 a la 25), els quals a la vegada i per tal d'aconseguir una major simplificació dels camps d'estudi, han estat agrupats en els setze àmbits que segueixen les denominacions habituals del món acadèmic i de la UNESCO⁶.
- c. S'ha calculat el percentatge d'incidència de cada àmbit i la valoració del seu nivell de tractament, calculat a partir de la mitjana de registres, que és de 114, la qual cosa ens ha permès classificar aquests àmbits segons si són molt tractats (A i B) o menys tractats (C i D).
- d. Finalment, hem analitzat quins són els continguts educatius més investigats a les Illes Balears. Per això, hem elaborat unes taules en què es recullen tots els descriptors que inclou cada un dels àmbits distingint si es tracta d'investigacions, innovacions, recursos o articles de revista.

b) Anàlisi per àmbits científics

En la cerca feta a la base REDINED, hem trobat un total de 1.820 recerques que compleixen les condicions que hem establert. El bloc més important d'investigacions identificades és el que correspon a *Didàctica i desenvolupament curricular*, que suposa el 17,2% del total de la recerca localitzada, seguit de *Educació no formal* (14,6%), els dos amb el màxim nivell d'intensitat (A). Amb una intensitat mitjana - alta (B) se situen els àmbits de *Política i planificació educativa* (9,7%), *Psicopedagogia* (9,5%), *Història de l'Educació* (8,8%), *Aspectes socials de l'educació* (8,8%), *Formació professional (inicial i contínua)* (7,1%) i *Professorat i professionals de l'educació* (6,3%). Amb intensitat mitjana - baixa (C) se situen els àmbits que versen sobre *Tecnologia educativa* (4,2%), *Educació per nivells* (3,1%), *Educació especial* (2,7%), *Avaluació* (2,3%) i *Teoria de l'educació* (2,3%). Els àmbits que més poc interès han merescut als investigadors illencs són els de *Pedagogia social* (1,9%), *Organització educativa* (1,4%) i *Educació comparada* (0,2%), els tres amb el mínim nivell de tractament (D).

⁵ Cal recordar que a les bases de dades, la classificació es fa assignant a cada document descriptors diversos. Aquest fet pot provocar que molts dels document que hem classificat apareguin repetits en més d'un descriptor. No obstant això, cal dir que la classificació que hem utilitzat no ha estat exhaustiva i només hem seleccionat els documents que s'adaptaven als descriptors que ens interessava analitzar, d'acord amb els àmbits educatius més rellevants.

⁶ Aquesta classificació també fou utilitzada en el treball de González Agapito [et. al.] (1998). En el nostre cas i per tal d'adaptar-nos a les matèries de la base REDINED, hem unificat els àmbits Didàctiques especials i Desenvolupament curricular i aspectes didàctics en un d'únic denominat Didàctica i desenvolupament curricular.

TAULA 8. RECERQUES PER ÀMBITS CIENTÍFICS

Àmbit	Recerques	Percentatge	Intensitat
Didàctica i desenvolupament curricular	313	17,2	A
Educació no formal	265	14,6	A
Política i planificació educativa	176	9,7	B
Psicopedagogia	172	9,5	B
Història de l'educació	160	8,8	B
Aspectes socials de l'educació	160	8,8	B
Formació professional (inicial i contínua)	129	7,1	B
Professorat i professionals de l'educació	115	6,3	B
Tecnologia educativa	76	4,2	C
Educació per nivells	57	3,1	C
Educació especial	49	2,7	C
Avaluació	42	2,3	C
Teoria de l'educació	42	2,3	C
Pedagogia social	35	1,9	D
Organització educativa	26	1,4	D
Educació comparada	3	0,2	D
Total	1.820	100	

Font: elaboració pròpia.

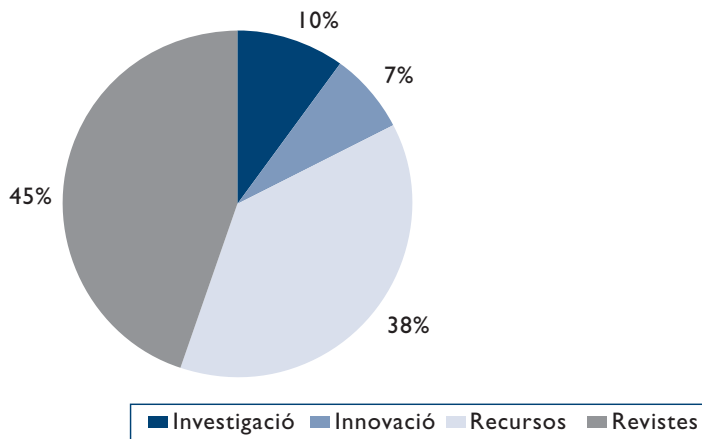
Per tipologies de documents, els més freqüents són els articles de revistes amb un total de 816 (45%), seguits dels recursos amb 687 (38%). Destaca el fet que el tipus de documents amb menys presència a la base siguin les investigacions, amb un total de 184 (10%) i les innovacions que són 133 i representen només el 7% del total.

TAULA 9. DISTRIBUCIÓ DE LES PRODUCCIONS PER TIPOLOGIES (NOMBRES ABSOLUTS)

Tipologies de produccions					
	Investigació	Innovació	Recursos	Revistes	Total
	184	133	687	816	1820

Font: elaboració pròpia.

FIGURA 5. DISTRIBUCIÓ DE LES PRODUCCIONS PER TIPOLOGIES (PERCENTATGES)



Font: elaboració pròpia.

c) Anàlisi per descriptors

En aquest apartat, s'analitzen les recerques per descriptors agrupats dins l'àmbit que els inclou de forma preferent.

L'àmbit de *Didàctica i desenvolupament curricular*, que com hem vist abans, és el que té més recerques assignades -mostra de l'interès dels investigadors illencs-, destaquen els documents que fan referència a *Educació intercultural* (el 24,9% del total de l'àmbit), *Didàctica* (15,0%), *Literatura* (9,6%) i a *Currículum* (8,3%). Destaca el fet que amb els descriptors *Tècniques d'estudi* no es trobi cap tipus de document i que en els d'*Investigació-acció*, *Educació estètica* i *Èxit escolar* només en trobem un. Malgrat que aquest àmbit sigui el de més incidència, la investigació només representa el 6,1% del total i la innovació el 8,3%. Per contra, la gran part de documents són articles de revistes (49,2%) i recursos educatius (36,4%).

No figura cap investigació en 14 de les 22 temàtiques de l'àmbit: *Literatura*, *Currículum*, *Innovació educativa*, *Finalitat de l'educació*, *Mètode d'ensenyament*, *Llibres de text*, *Interdisciplinarietat*, *Educació religiosa*, *Educació moral*, *Educació compensatòria*, *Objectius de l'ensenyament*, *Èxit escolar* i *Tècniques d'estudi*.

**TAULA 10. RECERQUES PER DESCRIPTORS DE L'ÀMBIT:
DIDÀCTICA I DESENVOLUPAMENT CURRICULAR**

Matèries de recerca	Investigació	Innovació	Recursos	Revistes	Total
Educació intercultural	2	6	18	52	78
Didàctica	4	5	26	12	47
Literatura	0	5	7	18	30
Currículum	0	5	2	19	26
Innovació educativa	0	4	13	0	17
Finalitat de l'educació	0	0	6	7	13
Mètode d'ensenyament	0	0	9	2	11
Rendiment acadèmic	7	0	3	1	11
Llibres de text	0	0	7	4	11
Psicomotricitat i expressió corporal	1	0	2	8	11
Interdisciplinarietat	0	1	1	9	11
Material didàctic	2	0	7	0	9
Educació religiosa	0	0	1	8	9
Tutoria	0	0	2	7	9
Educació física	1	0	6	0	7
Educació moral	0	0	2	3	5
Educació compensatòria	0	0	1	2	3
Objectius de l'ensenyament	0	0	0	2	2
Investigació-acció	1	0	0	0	1
Educació estètica	1	0	0	0	1
Èxit escolar	0	0	1	0	1
Tècniques d'estudi	0	0	0	0	0
Total	19	26	114	154	313
Percentatge	6,1	8,3	36,4	49,2	100

Font: elaboració pròpia.

L'àmbit de l'*Educació no formal* també ha tengut un tractament important, especialment pel que fa als documents referits a l'*Educació ambiental* fins al punt de concentrar quasi la meitat del total de l'àmbit (44,9%). El segueixen de lluny l'*Educació per a la pau* (11,3%), l'*Educació cívica* (8,7%), l'*Educació per al consum i educació alimentària* (7,9%) i *Museus i educació* (7,5%). L'*Educació informal*, l'*Educació per a la salut* i l'*Educació no formal*, amb només 2, 3 i 4 documents respectivament són els

descriptors que apareixen amb menys freqüència entre els documents trobats. La tipologia de document més freqüent, en aquest àmbit, són els recursos educatius (61,1%), seguits dels articles de revistes (24,5%). Altre cop les investigacions són els documents que menys apareixen a la base de dades amb només 13 registres (4,9%).

No trobam cap investigació en els descriptors d'*Educació per a la pau*, *Educació per al consum i educació alimentària*, *Museus i educació* i *Animació sociocultural*.

**TAULA II. RECERQUES PER DESCRIPTORS DE L'ÀMBIT:
EDUCACIÓ NO FORMAL**

Matèries de recerca	Investigació	Innovació	Recursos	Revistes	Total
Educació ambiental	3	17	99	0	119
Educació per a la pau	0	4	6	20	30
Educació cívica	1	0	12	10	23
Ed. per al consum i educació alimentària	0	1	6	14	21
Museus i educació	0	1	11	8	20
Educació d'adults	1	2	9	4	16
Biblioteques	1	0	6	4	11
Educació per a l'oci	2	0	4	3	9
Animació sociocultural	0	0	5	2	7
Educació no formal	2	0	2	0	4
Educació per a la salut	1	0	2	0	3
Educació informal	2	0	0	0	2
Total	13	25	162	65	265
Percentatge	4,9	9,4	61,1	24,5	100

Font: elaboració pròpia.

En l'àmbit de *Política i planificació educativa*, els descriptors més usuals són *Política de l'educació*, que es troba a 138 documents (78,4% del total de l'àmbit); els segueixen de lluny *Política de l'educació* amb 27 documents (15,3%); *Legislació* amb 8 documents (4,5%); i, *Reforma de l'educació* amb 3 documents (1,7%); mentre que *Economia de l'educació* no compta amb cap document. La tipologia que apareix amb més freqüència a la base de dades és la de revistes (59,6%), mentre que la d'innovacions (0,6%) i la d'investigacions (8,5%) són les que compten amb menys documents.

Sobre *Economia de l'educació* no es localitza cap investigació.

**TAULA 12. RECERQUES PER DESCRIPTORS DE L'ÀMBIT:
POLÍTICA I PLANIFICACIÓ EDUCATIVA**

Matèries de recerca	Investigació	Innovació	Recursos	Revistes	Total
Política de l'educació	7	0	30	101	138
Planificació educativa	6	1	19	1	27
Legislació	1	0	4	3	8
Reforma de l'educació	1	0	2	0	3
Economia de l'educació	0	0	0	0	0
Total	15	1	55	105	176
Percentatge	8,5	0,6	31,3	59,6	100

Font: elaboració pròpia.

Els documents sobre *Orientació* (54 registres que suposen el 37,2%), *Joc* (34 registres, 19,8%) i *Dificultats d'aprenentatge* (14 registres, 8,1%) són els que més atenció han merescut per als investigadors de les Illes en el marc de l'àmbit de la *Psicopedagogia*. Es tracta d'un àmbit amb majoria de recursos educatius (43%), seguit de revistes (32%). El nombre d'investigacions és més elevat que en altres àmbits amb un total de 23 (23,4%), mentre que la innovació és la menys present (20 documents, 11,6%).

Cap de les investigacions localitzades inclou els descriptors d'*Infància*, *Adolescent*, *Motivació*, *Diagnòstic educatiu* i *Interès*.

**TAULA 13. RECERQUES PER DESCRIPTORS DE L'ÀMBIT:
PSICOPEDAGOGIA**

Matèries de recerca	Investigació	Innovació	Recursos	Revistes	Total
Orientació	6	15	40	3	64
Joc	1	3	13	17	34
Dificultats d'aprenentatge	5	0	2	7	14
Atenció	2	0	0	7	9
Creativitat	1	0	6	1	8
Infància	0	0	1	7	8
Joventut	1	0	3	4	8
Aprenentatge	1	0	2	4	7
Coeducació	1	1	4	0	6
Fracàs escolar	1	0	2	1	4
Adolescent	0	1	0	3	4

Continua

Matèries de recerca	Investigació	Innovació	Recursos	Revistes	Total
Processos cognitius	3	0	0	0	3
Superdotats	1	0	1	0	2
Motivació	0	0	0	1	1
Diagnòstic educatiu	0	0	0	0	0
Interès	0	0	0	0	0
Total	23	20	74	55	172
Percentatge	13,4	11,6	43,0	32,0	100

Font: elaboració pròpia.

La *Història de l'educació* compta amb 160 documents dels quals la gran majoria (111) són articles de revista (69,3%), mentre que 46 són recursos (28,7%), només 3 són investigacions (1,9%) i no hi ha cap innovació.

**TAULA 14. RECERQUES PER DESCRIPTORS DE L'ÀMBIT:
HISTÒRIA DE L'EDUCACIÓ**

Matèries de recerca	Investigació	Innovació	Recursos	Revistes	Total
Història de l'educació	3	0	46	111	160
Total	3	0	46	111	160
Percentatge	1,9	0,0	28,7	69,3	100

Font: elaboració pròpia.

La *Integració social* i la seva problemàtica ocupa una gran part de l'interès de l'àmbit dels *Aspectes socials de l'educació* (44 documents, 27,5% del total de l'àmbit), seguida de la *Integració social* (35 documents, 21,9%) i el *Bilingüisme* (23 documents, 14,4%). No obstant això, destaca el fet que en cada una d'aquestes tres temàtiques només trobam dues investigacions en cada cas. En els descriptors sobre *Integració ètnica*, *Minories* i *Dinàmiques de grup* és on trobam menys documents (3, 2 i 1 respectivament).

Destaca l'absència d'investigacions sobre *Educació familiar*, *Integració ètnica*, *Minories* i *Dinàmiques de grups*. De fet la gran majoria dels documents són articles de revistes (46,9%) i recursos educatius (25,6%).

**TAULA 15. RECERQUES PER DESCRIPTORS DE L'ÀMBIT:
ASPECTES SOCIALS DE L'EDUCACIÓ**

Matèries de recerca	Investigació	Innovació	Recursos	Revistes	Total
Integració social	2	0	7	35	44
Bilingüisme	2	23	6	4	35
Atenció a la diversitat	2	2	3	16	23

Continua

Matèries de recerca	Investigació	Innovació	Recursos	Revistes	Total
Igualtat d'oportunitats	2	2	13	0	17
Violència	1	0	2	14	17
Integració escolar	5	0	3	0	8
Actituds	3	0	0	2	5
Educació familiar	0	0	4	1	5
Integració ètnica	0	0	2	1	3
Minories	0	0	1	1	2
Dinàmiques de grups	0	0	0	1	1
Total	17	27	41	75	160
Percentatge	10,6	16,9	25,6	46,9	100

Font: elaboració pròpia.

Del descriptor genèric de *Formació professional* apareixen indexats 72 documents (55,8% del total de l'àmbit), 41 dels quals són recursos, 13 revistes, 11 investigacions i 7 innovacions. El referit a la *Integració sociolaboral* també té una incidència considerable amb 45 registres.

La tipologia de documents més freqüent és la de recursos educatius (48,1%), mentre que la menys habitual és la d'innovacions (5,4%).

**TAULA 16. RECERQUES PER DESCRIPTORS DE L'ÀMBIT:
FORMACIÓ PROFESSIONAL**

Matèries de recerca	Investigació	Innovació	Recursos	Revistes	Total
Formació professional	11	7	41	13	72
Integració sociolaboral	7	0	15	23	45
Educació compensatòria	0	0	1	4	5
Formació empresarial	1	0	5	1	7
Total	19	7	62	41	129
Percentatge	14,7	5,4	48,1	31,8	100

Font: elaboració pròpia.

L'àmbit de *Professorat i professionals de l'educació* té dos descriptors destacats: el de *Formació del professorat* (63 registres, 54,8% del total) i el de *Formació permanent* amb 37 registres.

No trobam cap investigació que versí sobre la *Figura del pedagog*, sobre el *Desenvolupament professional* ni sobre la *Figura de l'educador social*.

Els articles de revistes són els documents amb més presència (63,5%) seguit dels recursos educatius (19,1%).

**TAULA 17. RECERQUES PER DESCRIPTORS DE L'ÀMBIT:
PROFESSORAT I PROFESSIONALS DE L'EDUCACIÓ**

Matèries de recerca	Investigació	Innovació	Recursos	Revistes	Total
Formació del professorat	9	3	8	43	63
Formació permanent	2	2	6	26	37
La figura del pedagog	0	0	4	3	7
Professió docent	2	0	2	1	5
Formació inicial	2	0	1	0	3
Desenvolupament professional	0	0	1	0	1
La figura de l'educador social	0	0	0	0	0
Total	15	5	22	73	115
Percentatge	13,0	4,3	19,1	63,5	100

Font: elaboració pròpia.

El de *Noves tecnologies* és el descriptor més freqüent de l'àmbit de *Tecnologia educativa* (47 documents, 61,8% del total), amb 8 innovacions i 21 articles de revista.

No trobam investigacions sobre *Cinema* ni sobre *Educació a distància*.

Es tracta d'un àmbit amb un nivell d'investigacions bastant elevat (25,0%), malgrat que els articles també dominen aquest àmbit (38,2%).

**TAULA 18. RECERQUES PER DESCRIPTORS DE L'ÀMBIT:
TECNOLOGIA EDUCATIVA**

Matèries de recerca	Investigació	Innovació	Recursos	Revistes	Total
Noves tecnologies	8	13	5	21	47
Tecnologia educativa	8	0	0	0	8
Comunicació	1	0	6	0	7
Mitjans de comunicació	1	0	1	4	6
Televisió	1	0	1	2	4
Cinema	0	0	1	2	3
Educació a distància	0	0	1	0	1
Total	19	13	15	29	76
Percentatge	25,0	17,1	19,7	38,2	100

Font: elaboració pròpia.

L'Educació per nivells té un descriptor destacat, el de l'Educació primària (31 documents, 54,4% del total de l'àmbit), mentre que l'Educació infantil, la Universitat i l'Ensenyament secundari registren 13, 9 i 4 documents respectivament i aquest darrer no inclou cap investigació.

La tipologia de documents que és més freqüent són els recursos educatius (50,9%) seguits de les revistes (35,1%).

**TAULA 19. RECERQUES PER DESCRIPTORS DE L'ÀMBIT:
EDUCACIÓ PER NIVELLS**

Matèries de recerca	Investigació	Innovació	Recursos	Revistes	Total
Educació primària	1	3	16	11	31
Educació infantil	2	0	2	9	13
Universitat	2	0	7	0	9
Ensenyament secundari	0	0	4	0	4
Total	5	3	29	20	57
Percentatge	8,8	5,3	50,9	35,1	100

Font: elaboració pròpia.

Dels quaranta-nou documents corresponents a l'àmbit d'Educació Especial, 21 corresponen al descriptor de *Disminuïts psíquics* (amb 5 investigacions i 10 articles de revista) i 14 al genèric d'Educació Especial (amb 5 investigacions i cap revista). No trobam cap investigació que respongui als descriptors de *Logopèdia* ni al de *Persones sordes*.

**TAULA 20. RECERQUES PER DESCRIPTORS DE L'ÀMBIT:
EDUCACIÓ ESPECIAL**

Matèries de recerca	Investigació	Innovació	Recursos	Revistes	Total
Disminuïts psíquics	5	0	6	10	21
Educació especial	5	2	7	0	14
Logopèdia	0	0	3	3	6
Discapacitat	3	0	1	1	5
Persones cegues	1	0	0	1	2
Persones sordes	0	0	1	0	1
Total	14	2	18	15	49
Percentatge	28,6	4,1	36,7	30,6	100

Font: elaboració pròpia.

En l'àmbit d'Avaluació, destaquen les temàtiques de *Qualitat de l'educació* (17 registres, 40,5% del total de l'àmbit) però no inclou cap document d'investigació. L'*Avaluació per objectius* i l'*Avaluació inicial* són els descriptors menys utilitzats amb dos registres cada un.

**TAULA 21. RECERQUES PER DESCRIPTORS DE L'ÀMBIT:
AVALUACIÓ**

Matèries de recerca	Investigació	Innovació	Recursos	Revistes	Total
Qualitat de l'educació	0	0	6	11	17
Avaluació de professorat	1	1	1	7	10
Avaluació	2	2	4	0	8
Avaluació formativa	2	0	0	1	3
Avaluació inicial	1	0	0	1	2
Avaluació per objectius	1	0	1	0	2
Total	7	3	12	20	42
Percentatge	16,7	7,1	28,6	47,6	100

Font: elaboració pròpia.

En l'àmbit de *Teoria de l'educació* destaquen les temàtiques de *Filosofia de l'educació* (19 documents, 45,2% del total de l'àmbit) i d'*Antropologia de l'educació* (13 documents, 31%). Cal destacar, no obstant això, que no trobam indexada cap investigació que versí sobre *Filosofia de l'educació*, *Metodologia de recerca* ni sobre *Epistemologia*.

**TAULA 22. RECERQUES PER DESCRIPTORS DE L'ÀMBIT:
TEORIA DE L'EDUCACIÓ**

Matèries de recerca	Investigació	Innovació	Recursos	Revistes	Total
Filosofia de l'educació	0	0	8	11	19
Antropologia de l'educació	2	0	5	6	13
Ideologia educativa	3	0	4	0	7
Metodologia de recerca	0	0	0	2	2
Epistemologia	0	0	0	1	1
Total	5	0	17	20	42
Percentatge	11,9	0,0	40,5	47,6	100

Font: elaboració pròpia.

L'Educació Social és el descriptor més freqüent de l'àmbit de la *Pedagogia social* amb 21 registres (60% del total de l'àmbit). En les temàtiques que versen sobre *Delinqüència*, *Delinqüència juvenil* i *Factors de risc* no es registre cap investigació.

Més de la meitat dels documents d'aquest àmbit són articles de revistes (54,3%), seguides dels recursos (34,3%) i les investigacions (11,4%).

**TAULA 23. RECERQUES PER DESCRIPTORS DE L'ÀMBIT:
PEDAGOGIA SOCIAL**

Matèries de recerca	Investigació	Innovació	Recursos	Revistes	Total
Educació social	2	0	6	13	21
Inadaptació	1	0	2	3	6
Droga	1	0	3	1	5
Delinqüència	0	0	0	1	1
Delinqüència juvenil	0	0	1	0	1
Factors de risc	0	0	0	1	1
Total	4	0	12	19	35
Percentatge	11,4	0,0	34,3	54,3	100

Font: elaboració pròpia.

L'*Organització de centres* (14 registres) i la *Participació* (10 registres) són les temàtiques més tractades de l'àmbit d'*Organització educativa*, sumant entre les dues el 92,3% del total de l'àmbit. No trobam cap investigació que versí sobre *Direcció de centres*.

La meitat dels documents són revistes (50%), mentre que les innovacions són la tipologia amb menys presència (3,8%).

**TAULA 24. RECERQUES PER DESCRIPTORS DE L'ÀMBIT:
ORGANITZACIÓ EDUCATIVA**

Matèries de recerca	Investigació	Innovació	Recursos	Revistes	Total
Organització de centres	1	1	3	9	14
Participació	2	0	4	4	10
Direcció de centres	0	0	1	0	1
Escoles rurals	1	0	0	0	1
Total	4	1	8	13	26
Percentatge	15,4	3,8	30,8	50,0	100

Font: elaboració pròpia.

El referit a l'*Educació comparada* és l'àmbit amb menor incidència en la recerca educativa a les Illes. Possiblement aquest fet obeeixi a què moltes de les investigacions comparades es cataloguen de forma preferent amb els descriptors de la temàtica d'estudi. Es comptabilitzen, per tant, només tres documents dels quals dos són investigacions.

Tot i el poc pes específic de l'àmbit, cal dir que els pocs documents existents són o investigacions (66,7%) o articles de revistes (33,3%).

**TAULA 25. RECERQUES PER DESCRIPTORS DE L'ÀMBIT:
EDUCACIÓ COMPARADA**

Matèries de recerca	Investigació	Innovació	Recursos	Revistes	Total
Educació comparada	2	0	0	1	3
Total	2	0	0	1	3
Percentatge	66,7	0,0	0,0	33,3	100

Font: elaboració pròpia.

CONCLUSIONS

A partir de les dades aportades i analitzades, es pot concloure que el progrés assolit en la recerca educativa a les Illes Balears és força evident, especialment l'augment que es detecta en el nombre de tesis doctorals des dels anys vuitanta i sobretot en els darrers deu anys i en l'elevat nombre de recerques d'impacte territorial.

Tanmateix, aquesta evolució positiva experimentada durant aquests cinquanta anys necessita matisacions i és per això que a partir dels resultats presentats creiem oportú destacar les conclusions següents:

- Durant els cinquanta anys analitzats, hem observat un augment creixent de tesis doctorals llegides, registrant-se un increment important després de la consolidació dels estudis de Pedagogia i la consolidació del departament de Ciències de l'Educació a la UIB.
- Tot i que durant els darrers trenta anys s'han produït algunes tesis en departaments aliens a la pedagogia a la sociologia i a la psicologia (només quatre treballs, tres de Geografia / Història i un de Filologia Catalana), notam a faltar treballs d'investigació en el camp de les didàctiques específiques de totes les matèries del sistema educatiu.
- Valoram positivament la incorporació creixent d'alumnat d'altres països per fer la tesi doctoral a la UIB, no obstant això, creiem que els cursos de doctorat s'haurien d'obrir a altres països a part dels iberoamericans per tal de fer del treball investigador un portal d'intercanvi internacional que de ben segur suposaria la millora qualitativa de la investigació educativa a les Illes.

- Valoram positivament la descentralització de la UIB a les illes de Menorca, Eivissa i Formentera, però esperam que en els pròxims anys aquesta es completi del tot i que sigui un fet la lectura de tesis a les illes com ara ja ho és la possibilitat de fer-hi els cursos de doctorat.
- Tot i l'aparent despreocupació social per l'educació a les Illes de les dècades dels 50 i dels 60, dos mallorquins -el Dr. Estarellas i el Dr. Genovard-, que posteriorment han estat reconeguts internacionalment pels seus treballs, optaren per deixar l'illa i dedicar-se a la investigació educativa i la docència universitària, amb les dificultats que en aquells moments això suposava. Després de 50 anys, tot i que aparentment la preocupació social ha augmentat envers aquesta temàtica i s'ha fet de cada cop més present en els mitjans de comunicació (fracàs escolar, trilingüisme, dificultats d'aprenentatge, implicació dels pares...), no sembla que la preocupació institucional per a la investigació educativa a les nostres illes hagi millorat. La gran majoria de la investigació que es produeix prové de les tesis doctorals mentre que no existeix una política clara per capitalitzar el potencial humà i investigador d'aquests investigadors, alguns dels quals deixen d'investigar -tal i com ho demostren les dades de l'estudi- una vegada han acabat la tesi. Creiem, per tant, que calen programes per potenciar la recerca promoguts per l'administració educativa.
- Creiem que l'escàs nombre de tesis doctorals llegides per investigadors que treballen fora de la universitat (només el 19%) és fruit del poc prestigi social i professional que té el doctorat en àmbits no universitaris. A més a més, aquests investigadors no disposen de les possibilitats ni dels mitjans per dedicar-se a la investigació ni per incorporar-se a grups de recerca competius o a instituts de recerca, tot i la important contribució que hi poden fer des de la seva òptica professional. És per això que consideram necessari iniciar programes de valoració dels doctors que no treballen a la universitat que facilitin la seva implicació i en regulin la valoració institucional i empresarial de la seva aportació.
- Els investigadors que han presentat tesi doctoral fins a l'any 1995 han estat sobretot homes, però a partir d'aquesta data la tendència s'ha canviat i ara les dones que s'interessen per la investigació educativa superen els homes, de manera coherent amb la feminització creixent de la professió docent en àmbit internacional.
- Malgrat l'important augment de tesis en llengua catalana, creiem important continuar i ampliar si cal els programes de foment de la investigació en llengua catalana, element fonamental de la normalització real de la nostra llengua. Així mateix i vista la importància que té la difusió de les investigacions fetes, la possible creació de publicacions bilingües català-anglès mitjançant convenis amb universitats anglosaxones podria ajudar a pal·liar la problemàtica i donar difusió internacional al treball dels nostres investigadors.
- De la mateixa manera que en altres estudis consultats, es detecta que un gran nombre d'investigadors tenen pocs documents indexats a les bases mentre que són pocs els que en tenen molts. Aquest fet ens indica, per una banda, que possiblement els investigadors illencs no publiquen els seus treballs a les publicacions que les bases de dades consideren de més impacte, per altra banda caldria que les bases de dades especialitzades canviassin els criteris per indexar els treballs i tinguessin en compte també treballs d'abast més local, els quals, sens dubte, també tenen incidència en el canvi i la innovació educativa sempre que se n'asseguri la qualitat.

- De l'anàlisi de les disciplines científiques tractades en les tesis doctorals i en els treballs de recerca d'impacte territorial, observam que moltes de les temàtiques han estat poc tractades per la investigació educativa. A manera d'exemple, vegem una de les problemàtiques fonamentals del nostre sistema educatiu: el fracàs escolar, de les dades de la recerca es conclou que entorn a aquest tema es va fer la primera tesi doctoral llegida a la UIB l'any 1979 i en les recerques d'impacte territorial entorn a aquest tema només trobam indexats quatre treballs dels quals només un és una investigació.
- A partir de l'anàlisi de recerques d'impacte territorial, ens adonam que encara hi ha alguns camps així com distintes perspectives teòriques i pràctiques que necessiten una major atenció dels investigadors. També hem comprovat com la investigació és una de les tipologies documentals menys freqüent entre els documents científics d'abast territorial que estan indexats en les bases de dades. Confiam que aquesta recerca pugui ser un element més en el disseny d'un mapa de la recerca educativa existent i així ajudar els investigadors a cobrir llacunes i dirigir els esforços d'acord amb les necessitats investigadores existents.

Per acabar volem destacar algunes perspectives de futur de caire global amb el desig de que serveixin per millorar la investigació educativa a les nostres illes o en tot cas per mantenir el debat necessari entorn el que ha de ser la planificació i la gestió de la investigació educativa a casa nostra a mitjà i llarg termini:

- A partir del desenvolupament assolit per la investigació educativa a les Illes Balears i per tal d'avançar en aquest procés, consideram fonamental potenciar els grups d'investigació de caràcter competitiu.
- Per tal de fomentar la investigació educativa des d'un sentit ampli i multidisciplinari, creiem convenient crear instituts de recerca educativa. L'existència de l'Institut de Ciències de l'Educació és una bona oportunitat per iniciar aquesta tasca des d'una institució ja existent.
- Creiem molt important fomentar la creació de grups d'investigació que prevegin el treball col·laboratiu entre investigadors del sistema escolar i del sistema universitari.
- És imprescindible garantir la transferència dels coneixements educatius obtinguts de la investigació als diversos centres educatius, això requereix la implicació en les investigacions de docents implicats en la pràctica educativa.
- Creiem convenient crear xarxes d'investigació d'abast territorial més ampli (Països Catalans, Estat espanyol, Europa, Iberoamèrica, internacional) per tal d'ampliar les perspectives i investigar conjuntament problemàtiques comunes.
- És fonamental que les institucions participin en els sistemes de bases de dades documentals i que treballin per a la seva millora ja que la tangibilitat de la recerca feta depèn dels criteris establerts per indexar les recerques.
- És urgent ampliar els recursos destinats a R+D tant en l'àmbit autonòmic com estatal, ja que fins

al dia d'avui són molt inferiors als d'altres indrets geogràfics de desenvolupament socioeconòmic similar.

Desitjam que l'anàlisi de les dades aportades ens serveixi per conèixer quin ha estat el camí que hem fet fins ara, però sobretot ens agradaria que aquestes dades ens servissin per seguir reflexionant i per posar les bases del que ha de ser la investigació educativa en el nostre futur proper.

REFERÈNCIES

AADD (1977). *L'Educació a Mallorca. Aproximació històrica*. Palma: Moll.

BENAYAS, J.; GUTIÉRREZ, J.; HERNÁNDEZ, N. (2003). *La investigación en educación ambiental en España*. Madrid: Ministerio de Medio Ambiente.

COLOM, A. J. (1991). *Assaig d'història de l'educació a la Mallorca contemporània* Palma: Universitat de les Illes Balears

COLOM, A. J. (2005). Les ciències de l'educació i la recerca universitària a Catalunya i a les Illes Balears. *Anuari de l'educació de les Illes Balears 2005*, 268-283. Palma: Fundació Guillem Cifre de Colonya i Universitat de les Illes Balears.

FERNÁNDEZ CANO, A. (1997). Evaluación de la investigación educativa española: una revisión integrativa de realizaciones en 25 años. *Revista Española de Pedagogía*, 207, 279-301.

FERNÁNDEZ CANO, A.; BUENO SÁNCHEZ, A. (1998). *Síntesis de estudios bibliométricos españoles en educación. Una dimensión evaluativa*. Granada: Universidad de Granada. Consultat el dia 17 de juny de 2006 a <http://bddoc.csic.es:8080/basisbwdocs_rdisoc/rev0001/1998_vol21-3/1998_vol21-3_pp269-285.htm>.

GONZÁLEZ AGAPITO [et. al.] (1998). *Reports de la recerca a Catalunya. Pedagogia (1990-1995)*. Barcelona: Institut d'Estudis Catalans.

GONZÁLEZ AGAPITO [et. al.] (2004). *Reports de la recerca a Catalunya. Pedagogia (1996-2002)*. Barcelona: Institut d'Estudis Catalans.

MARCH, M. (2004). Elements per a l'anàlisi sobre la investigació educativa a les Illes Balears. *Anuari de l'educació de les Illes Balears 2004*, 186-199. Palma: Fundació Guillem Cifre de Colonya i Universitat de les Illes Balears.

MORLÀ, M. (1995). Tesis de llicenciatura i de doctorat sobre educació referides a les Illes Balears. *Anuari de l'educació i la formació a les Illes Balears 1994*. Palma: Colonya, Caixa d'Estalvis de Pollença i Universitat de les Illes Balears.

OLIVER JAUME, J. (1978). *Escola i societat: l'ensenyament a les Illes en el segle XX*. Palma: Moll.

OLIVER PUIGDOMÈNECH, (1981a). *Índex d'Estudis Socials 1973-1979*. Barcelona: Fundació Jaume Bofill.

OLIVER PUIGDOMÈNECH, (1981b). *Índex d'Estudis Socials 1980*. Barcelona: Fundació Jaume Bofill.

OLIVER PUIGDOMÈNECH, (1982). *Índex d'Estudis Socials 1981*. Barcelona: Fundació Jaume Bofill.

OLIVER PUIGDOMÈNECH, (1983). *Índex d'Estudis Socials 1982*. Barcelona: Fundació Jaume Bofill

OLIVER PUIGDOMÈNECH, (1984). *Índex d'Estudis Socials 1983*. Barcelona: Fundació Jaume Bofill.

OLIVER PUIGDOMÈNECH, (1985). *Índex d'Estudis Socials 1984*. Barcelona: Fundació Jaume Bofill.

OLIVER PUIGDOMÈNECH, (1986). *Índex d'Estudis Socials 1985*. Barcelona: Fundació Jaume Bofill.

OLIVER PUIGDOMÈNECH, (1991). *Índex d'Estudis Socials 1990*. Barcelona: Fundació Jaume Bofill.

OLIVER PUIGDOMÈNECH, J. (1980). *Índex d'Estudis Socials 1979*. Barcelona: Fundació Jaume Bofill.

PÉREZ SERRANO, G. (2003). *Análisis bibliométrico en educación. Incidencia en la calidad universitaria*. Madrid: MEC. Subdirección General de Estudios y Análisis.

PRITCHARD, A. (1969). Statistical bibliographi or Bibliometrics. *Journal of Documentation*, vol. 25, núm 4, 348-369.

ANNEX. LLISTA AMB LES DADES BÀSIQUES DE LES CENT TESIS DOCTORALS SOBRE EDUCACIÓ A LES ILLES BALEARS (1956-2005)

ADAME OBRADOR, M.T. (2000). *Orientación y psicología vocacional en España: revisión y estado de la cuestión (1970-1999)*. Palma: Universitat de les Illes Balears.

AGUILAR MEDIAVILLA, E. (2003). *Influencia de la fonología en la morfosintaxis en los niños con TEL: un estudio longitudinal*. Barcelona: Universitat de Barcelona.

AMORÓS MARTÍ, P. (1985). *La adopción desde una perspectiva socioeducativa (aspectos psicosociales y educativos)*. Barcelona: Universitat de Barcelona.

ARAUJO MEDEIROS, M. do S. (2000). *A formacao de professores para a educaçao de adultos no Brasil: da historia á acção*. Palma: Universitat de les Illes Balears.

ARTIGUES BONET, A. (1980). *La llengua catalana dins l'ensenyança a Eivissa, Formentera, Mallorca i Menorca*. Barcelona: Universitat de Barcelona.

BALAGUER POBLET, J. M. (1976). *El método de las corrientes educativas y su aplicación al ingreso de la Universidad*. Barcelona: Universitat de Barcelona.

BALLESTER VALLORI, A. (1997). *La didàctica de la geografia de les Illes Balears: Aprenentatge significatiu i recursos didàctics*. Palma: Universitat de les Illes Balears.

BARCELÓ CARBONELL, M.A. (1994). *Eventos de vida en la adolescencia*. Barcelona: Universitat de Barcelona.

BARCELÓ GINARD, B. J. (1991). *El nacimiento de la música en el niño*. Palma: Universitat de les Illes Balears.

BASSA MARTÍN, R. (1989). *El missatge educatiu del llibre infantil i juvenil català (1939-1985)*. Palma: Universitat de les Illes Balears.

BENEJAM ARGUIMBAU, P. (1985). *Estudi sobre la formació dels mestres. Tendències més significatives. Una proposta alternativa per a Catalunya*. Barcelona: Universitat Autònoma de Barcelona.

BISQUERRA ALZINA, R. (1980). *Desarrollo didáctico de la eficiencia lectora*. Barcelona: Universitat de Barcelona.

BORNÀS AGUSTI, F.J. (1986). *La teoría de la atribución y del desamparo aprendido y su proyección sobre los problemas de rendimiento escolar*. Palma: Universitat de les Illes Balears.

BORRÀS ROTGER, P.A. (2005). *Intervención para la promoción de la deportividad en el fútbol cadete en Mallorca*. Palma: Universitat de les Illes Balears.

- BOVER BOVER, A. (2004). *Cuidadores informales de salud del ámbito domiciliario. Percepciones y estrategias de cuidado*. Palma: Universitat de les Illes Balears.
- BROWN GONZÁLEZ, G. R. (1993). *La educación superior en el desarrollo regional a través del turismo. El caso de la IV región de Coquimbo (Chile)*. Palma: Universitat de les Illes Balears.
- CALVO SASTRE, A. M. (1997). *Ocio en los noventa: los videojuegos. Estudio sobre la incidencia de los videojuegos en los jóvenes de Mallorca*. Palma: Universitat de les Illes Balears.
- CANDEIRAS MARTINS, E. (2000). *Perspectiva social e ambiental da obra da rua. Contribuíos pedagógicos do padre américo*. Palma: Universitat de les Illes Balears.
- CARRERAS TUDURÍ, F. B. (2004). *Les cultures docents. Anàlisi dels processos de col·laboració i de les estructures de participació interprofessors*. Palma: Universitat de les Illes Balears.
- CARVALHO MAUAD, F. (2005). *Un modelo funcional de Avaliação de Universidade*. Palma: Universitat de les Illes Balears.
- CASERO MARTÍNEZ, A. (2005). *Análisis de las valoraciones del alumnado en relación a la calidad de la docencia universitaria*. Palma: Universitat de les Illes Balears.
- CERDÀ MARTÍN, M. (1997). *L'escoltisme a Mallorca (1907-1995). Anàlisi de l'evolució històrica*. Palma: Universitat de les Illes Balears.
- COLOM BAUZÀ, J. (1994). *Evaluación de los estereotipos de género en función de las representaciones sociales*. Barcelona: Universitat de Barcelona.
- COLOM CAÑELLAS, A. J. (1976). *Educación y sociedad. Estudio de sistemas de interacción*. Barcelona: Universitat de Barcelona.
- COMAS RUBÍ, F. (2000). *Les relacions de la JAE (Junta para la Ampliación de Estudios) amb Balears. Els viatges pedagògics i la renovació educativa*. Palma: Universitat de les Illes Balears.
- DAVIU VICH, G. (1990). *L'ensenyament de l'anglès als centres públics d'educació general bàsica, formació professional i batxillerat de les Illes Balears*. Palma: Universitat de les Illes Balears.
- DE LA IGLESIA MAYOL, B. (2002). *De les dificultats d'aprenentatge a les dificultats en el procés d'ensenyament aprenentatge*. Palma: Universitat de les Illes Balears.
- DOLÇ COMPANYY, A. (2000). *Art i pedagogia. Joan Miró com a excusa. A propòsit de l'obra de Miró a la Fundació Pilar i Joan Miró*. Palma: Universitat de les Illes Balears.
- DOMINGO PALOMARES, H. (1992). *Actitudes ante los programas de integración escolar*. Madrid: Universidad Complutense de Madrid.

- ESTARELLAS RIPOLL, J. (1956). *Cultural foundations of Mexico: a study of the educational aims, institutions, and practices of the Spanish colonization in sixteenth century Central New Spain*. Cambridge: Harvard Graduate School of Education.
- FERNÁNDEZ BENNÁSSAR, M. C. (1980). *Indicadores operativos del fracaso escolar. Bases para una política educativa correctora*. Palma: Universitat de les Illes Balears.
- FERRÀ COLL, P. (1998). *Aportaciones a l'estudi del desenvolupament psicosocial del nin adoptat*. Palma: Universitat de les Illes Balears.
- FERRER CERDÀ, E. (2004). *De l'escola a la vida adulta. La importància de la formació per a la inserció sociolaboral de persones en discapacitat*. Palma: Universitat de les Illes Balears.
- FORTEZA BAUZÀ, S. (2004). *Indicadores de las interacciones entre los profesionales y usuarios de una residencia de personas dependientes*. Palma: Universitat de les Illes Balears.
- FORTEZA FORTEZA, M. D. (1998). *L'atenció a la diversitat al segon cicle de l'educació secundària obligatòria. La distància entre la realitat i el desig. Un estudi de cas*. Palma: Univesitat de les Illes Balears.
- FULLANA SORIA, M. A. (2000). *Aportaciones del movimiento de la escuela nueva en la renovación de la enseñanza de las matemáticas en la escuela elemental (primer tercio del siglo XX)*. Palma: Universitat de les Illes Balears.
- GARCÍA FERRER, M. N. (1997). *Las primeras manifestaciones de carácter burgués y la educación en Ibiza (orígenes de la enseñanza y de la nueva clase en la isla (1864-1885))*. Palma: Universitat de les Illes Balears.
- GENOVARD ROSELLÓ, C. (1968). *Història de les institucions pedagògiques catalanes a Mallorca*. Barcelona: Universitat de Barcelona.
- GENOVARD ROSELLÓ, C. (1973). *Introduction to the psychology of Egon Brunswick*. Boston: University of Massachussets at Amherst.
- GÓMEZ BARNUSELL, A. (1971). *El Magisterio como profesión: estudio sociológico del magisterio nacional en las Islas Baleares*. Barcelona: Universitat de Barcelona.
- JANER MANILA, G. (1978). *La problemàtica educativa dels infants selvàtics: el cas de «Marcos»*. Barcelona: Universitat de Barcelona.
- JASSÓ GARAU, V. (1982). *Cultura y educación. Un estudio en antropología cultural. La transmisión de los sistemas culturales a través de los cuentos populares*. Barcelona: Universitat de Barcelona.
- LICONA VEGA, A. L. (2000). *Videojuegos, juego simbólico y educación infantil: adaptación del sistema ESAR para una propuesta de modelo de análisis y selección de videojuegos destinados a niños y niñas de 3 a 7 años de edad*. Palma: Universitat de les Illes Balears.

- LLABRÉS BORDOY, J. (1999). *Intervención asistida por ordenador en alumnos de primaria con bajo rendimiento académico*. Palma: Universitat de les Illes Balears.
- LLANOS GÓMEZ, R. (1993). *El rey en la república de las letras. Alfabetización y Escuela en Mallorca (1691-1835)*. Palma: Universitat de les Illes Balears.
- MARCH CERDÀ, M. (1981). *Evolució i estructura actual del sistema educatiu de les Illes Balears (1940-1979). Per una sociologia del fet educatiu*. Barcelona: Universitat de Barcelona.
- MARTÍNEZ ABASCAL GARCÍA, M.A. (1990). *El malestar docente explicado a través del modelo reformulado de desamparo aprendido*. Palma: Universitat de les Illes Balears.
- MESTRES GAVARRO, J. (1989). *Model d'indicadors per a l'avaluació i gestió de qualitat de centres i districtes. Saporei*. Barcelona: Universitat de Barcelona.
- MIR POZO, M. L. (1999). *Adaptación de un instrumento (CGC) sobre la gestión de clase en educación infantil*. Palma: Universitat de les Illes Balears.
- MORAIS RAMOS, E. de (2004). *Formación continua de dibujantes técnicos respecto a las TIC*. Palma: Universitat de les Illes Balears.
- MOREY ALZAMORA, A. M. (2001). *El sentido de eficacia del profesor en la evaluación formativa de la educación secundaria obligatoria*. Palma: Universitat de les Illes Balears.
- MULET TROBAT, B. (1989). *Els plantejaments del sistema educatiu als inicis de l'Espanya liberal (1833-1857)*. Palma: Universitat de les Illes Balears.
- MUNTANER GUASP, J. J. (1986). *Las operaciones infralógicas en el niño deficiente mental: su génesis y educación*. Palma: Universitat de les Illes Balears.
- NADAL CRISTOBAL, A. (2005). *El programa universitario como herramienta de evaluación*. Palma: Universitat de les Illes Balears.
- NEGRE BENNÀSSAR, F. (2002). *Tecnologies de la informació i la comunicació i paràlisi cerebral infantil: procés d'introducció i organització del departament de TIC en un centre per a persones amb paràlisi cerebral infantil*. Palma: Universitat de les Illes Balears.
- NICOLAU MAYOL, M.P. (2003). *L'activitat educativa i la parla a classe: elements per a l'anàlisi de la pràctica educativa*. Palma: Universitat de les Illes Balears.
- NOGUERA ARROM, J. (1983). *La Escuela Normal de Tarragona (1843-1931). Cien años de vida de una Escuela Normal*. Barcelona: Universitat de Barcelona.
- OLIVER JAUME, J. (1979). *La reforma de la educación básica: contenidos y alternativas*. Barcelona: Universitat de Barcelona.

- OLIVER TORELLÓ, J. L. (2001). *El procés de transició a la vida adulta dels joves acollits a centres de protecció de menors*. Palma: Universitat de les Illes Balears.
- OLIVER TROBAT, M. F. (1999). *Anàlisi de necessitats de formació del professorat d'educació primària de les Illes Balears*. Palma: Universitat de les Illes Balears.
- ORTE SOCIAS, M. C. (1992). *Predeterminantes actitudinales del consumo de drogas*. Palma: Universitat de les Illes Balears.
- PALOU SAMPOL, P. (2001). *Hàbits de pràctica esportiva dels mallorquins entre 10 i 14 anys*. Palma: Universitat de les Illes Balears.
- PASCUAL BARRIO, M. B. (2004). *La evaluación de programas de intervención socioeducativa. La experiencia de Urban-El Temple de Palma de Mallorca*. Palma: Universitat de les Illes Balears.
- PARERA MEZQUIDA, J. (1978). *Programa de acción educativa*. Barcelona: Universitat de Barcelona.
- PASTOR HOMES, M. I. (1988). *Museus i educació: realitat i perspectives de futur*. Palma: Universitat de les Illes Balears.
- PÉREZ CASTELLÓ, J. A. (1991). *Entrenamiento de la comunicación referencial en niños con síndrome de Down: una perspectiva vigotskiana*. Barcelona: Universitat de Barcelona.
- PÉREZ GARCÍAS, A. (2000). *La comunicació electrònica en situacions d'aprenentatge a distància en contextos universitaris, anàlisi de la interacció*. Palma: Universitat de les Illes Balears.
- PETRUS ROTGER, A. (1980). *José Miguel Guardia. Personalidad y doctrina pedagógica*. Barcelona: Universitat de Barcelona.
- POMAR FIOL, M. I. (1998). *La comprensió de l'activitat docent des de l'estudi de la vida quotidiana a l'aula. Una recerca etnogràfica*. Palma: Universitat de les Illes Balears.
- PONSETI VERDAGUER, F. J. (1998). *Anàlisi de la pràctica esportiva dels joves de Mallorca en el segon cicle de l'ESO*. Palma: Universitat de les Illes Balears.
- PUJOL MAURA, M. A. (2005). *Estratègies d'organització de l'aprenentatge al parvulari: l'activitat autònoma mitjançant els nuclis operatius de treball*. Barcelona: Universitat de Barcelona.
- QUETGLES PONS, B. (1987). *Estudi comparatiu de l'escolarització a diversos països*. Barcelona: Universitat de Barcelona.
- RIGO CARRATALÀ, E. (1984). *El pensamiento de Henri Wallon como fundamento de un modelo ecológico-holístico del desarrollo psicológico del niño*. Barcelona: Universitat de Barcelona.

RIERA JAUME, M. A. (2000). *Análisis de situaciones de enseñanza/aprendizaje en la primera infancia desde una perspectiva interaccionista: proyectos como objetos y materiales no estructurados*. Palma: Universitat de les Illes Balears.

RINCÓN VERDERA, J. C. (1997). *Aranguren: teoría moral, nuevo humanismo y educación*. Palma: Universitat de les Illes Balears.

RODRÍGUEZ RODRÍGUEZ, R. I. (1997). *Identificación de sujetos superdotados*. Palma: Univesitat de les Illes Balears.

ROSSELLÓ RAMON, M. R. (1999). *L'adaptació curricular individualitzada com a estratègia i procés de millora en centres de primària. Un estudi de casos*. Palma: Universitat de les Illes Balears.

ROTGER CERDÀ, J. M. (1993). *Necessitats de formació a l'empresa i sistema universitari: el cas català*. Barcelona: Universitat de Barcelona.

RUEDA ORTIZ, R. (2003). *Para una pedagogía del hipertexto: una teoría entre la reconstrucción y la complejidad*. Palma: Universitat de les Illes Balears.

SALORD BARCELÓ, R. (1977). *Ecología y educación*. Barcelona: Universitat de Barcelona.

SALVÀ MUT, F. (1992). *Auditoria de la formació professional contínua a les empreses hoteleres de Mallorca*. Palma: Universitat de les Illes Balears.

SALINAS IBÁÑEZ, J. (1987). *El video como instrumento didáctico. Consideraciones sobre el diseño, producción y utilización de programas didácticos en vídeo*. Palma: Universitat de les Illes Balears.

SANTANDREU CALDENTNEY, M. A. (1991). *De la ruptura del movimiento Freinet a los inicios de la pedagogía institucional*. Palma: UNED.

SERRA BUADES, F. (2004). *La presencia del apoyo natural en los procesos de inclusión laboral mediante el modelo de empleo*. Palma: Universitat de les Illes Balears.

SERVERA BARCELÓ, M. (1991). *La modificación de la reflexividad-impulsividad y el rendimiento académico en la escuela a partir del enfoque de la instrucción en estrategias cognitivas*. Palma: Universitat de les Illes Balears.

SOLIVELLAS PERELLÓ, J. (2000). *La práctica profesional. Fundamento de la educación permanente*. Palma: Universitat de les Illes Balears.

SUREDA GARCÍA, B. (1982). *Del pestalozzianismo al movimiento normalista. Los métodos educativos en el tránsito del antiguo al nuevo régimen en España (1803-1839)*. Barcelona: Universitat de Barcelona.

SUREDA GARCÍA, I. (1998). *El autoconcepto en la enseñanza secundaria obligatoria*. Palma: Universitat de les Illes Balears.

- SUREDA NEGRE, J. (1984). *Contribución a los estudios educativo-ambientales. Bases para una pedagogía ambiental*. Palma: Universitat de les Illes Balears.
- TOMÁS CAPÓ, C. (1979). *El educador ante el porvenir. Ensayo de prospectiva educacional*. Barcelona: Universitat de Barcelona.
- TORTELLA FELIU, M. R. (1996). *Una anàlisi longitudinal i prospectiva de l'estrès ocupacional a mestres d'escola*. Palma: Univesitat de les Illes Balears.
- TOUZA GARMA, C. (1996). *Las consecuencias del maltrato y del abandono en el desarrollo socioemocional de niños y adolescentes institucionalizados*. Madrid: Universidad Complutense de Madrid.
- TUR MAYANS, P. (1982). *La educación musical en su dimensión histórica, filosofía y metodología*. Barcelona: Universitat de Barcelona.
- URBINA RAMÍREZ, S. (2001). *Análisis del uso del ordenador en el segundo ciclo de educación infantil. Estudio de caso*. Palma: Universitat de les Illes Balears.
- VALLESPÍR SOLER, J. (1986). *Llengua i cognició. La funcionalitat cognitivo-educativa del refranyer mallorquí*. Palma: Universitat de les Illes Balears.
- VÁZQUEZ ALONSO, À. (1989). *Rendimiento académico en bachillerato: aptitudes y atribución causal. Análisis del rendimiento objetivo en física y química*. Palma: Universitat de les Illes Balears.
- VERGER GELABERT, S. (2001). *Els programes de diversificació curricular a l'educació secundària obligatòria. El difícil equilibri entre la comprensivitat i l'atenció a la diversitat*. Palma: Universitat de les Illes Balears.
- VILAFRANCA MANGUÁN, I. (2001). *Juan Benejam Vives 1846-1922. Pensamiento y obra pedagógica*. Barcelona: Universitat de Barcelona.
- VILAR PÉREZ, M. L. (1993). *La integración laboral de los deficientes mentales ligeros en Mallorca*. Palma: Universitat de les Illes Balears.
- VIVES MADRIGAL, M. (1989). *Avaluació de les actituds i dels coneixements de les llengües catalana i castellana a les escoles de Mallorca*. Palma: Universitat de les Illes Balears.