



## **La formació professional a les Illes Balears: anàlisi de la situació actual**

*Miquel Martorell Mas*

**RESUM**

*Per analitzar correctament la situació actual de la formació professional (FP) a les Illes Balears és necessari traçar els orígens d'aquest tipus de formació com també la seva estructuració a l'Estat espanyol. Contràriament al que passa en altres àmbits educatius, la formació professional excedeix àmpliament el que recull l'ordenació del sistema educatiu. Encara que l'objecte principal de l'article és el subsistema reglat, aquest s'estudia en el context d'una presumpta unitat que engloba altres subsistemes. De fet, el nivell de fragmentació de les instàncies que desenvolupen distintes modalitats de formació professional fan que l'objectiu de la seva integració s'hagi convertit en prioritari.*

**RESUMEN**

*Para analizar correctamente la situación actual de la Formación Profesional (FP) en las Islas Baleares, es necesario trazar los orígenes de este tipo de formación así como su estructuración en el estado español. Contrariamente a lo que pasa en otros ámbitos educativos, la formación profesional excede ampliamente lo que contempla la ordenación del sistema educativo. Aunque el objeto principal del artículo es el sistema reglado, éste se estudia en el contexto de una presunta unidad que engloba otros subsistemas. De hecho, el nivel de fragmentación de las instancias que desarrollan distintas modalidades de formación profesional hacen que el objetivo de su integración se haya convertido en prioritario.*

**LA FORMACIÓ PROFESSIONAL MODERNA: CRISI DELS ANYS SETANTA**

Un dels problemes que més ha preocupat les societats europees des de mitjan anys setanta fins als nostres dies ha estat el de l'atur i els desajustaments que es deriven d'aquest fenomen: subocupació i ocupació precària.

Aquesta situació va obligar a definir polítiques que incorporassin mesures adequades per solucionar el problema. En aquest context, els sistemes educatius, amb plans de formació professional, adquiriren un paper protagonista com a recurs estructural fonamental. Els sistemes educatiu i productiu, s'afirmava, estan obligats a vincular-se a fi de fer possible que els ciutadans puguin ser qualificats de forma adequada al llarg de la seva vida de manera que no siguin exclosos laboralment i socialment (una cosa sovint implica l'altra).

Així doncs, almenys dins l'àrea d'influència del que avui forma la Unió Europea (UE), es comparteixen un seguit de postulats respecte de la relació que han de mantenir mercat laboral i sistema educatiu, que es podrien resumir en els punts següents:

- No és possible posseir sistemes de qualificació professional al marge del sistema educatiu.
- La formació professional, entesa com el conjunt d'activitats que proporcionen a les persones els coneixements, les competències i les actituds necessaris per dur a terme un treball, és un objectiu prioritari si es vol que augmenti la competitivitat d'un país o una regió.
- L'existència d'una població ben formada genera més possibilitats per desenvolupar sectors

tecnològicament capdavanters i amb més valor afegit.

- Els plans de formació professional donen resultats òptims quan responen de forma dinàmica a les necessitats i els problemes de treballadors i empresaris.

Aquests postulats, originàriament lligats a la crisi econòmica dels anys setanta, s'adeqüen perfectament bé a uns canvis socials i econòmics que, sobretot durant els darrers anys del segle XX i primers del segle XXI, s'han accelerat ràpidament i que exigeixen competències professionals que no s'adquireixen exclusivament a través de l'experiència professional. Els fenòmens de la globalització i la lliberalització del comerç, per exemple, condueixen a l'exigència de nous i més alts requeriments de qualitat dels productes i serveis que ofereixen les regions desenvolupades. L'impacte de les noves tecnologies com a factor competitiu de primer ordre, exigeix majors nivells d'abstracció i coneixement per treballar en un nombre important de llocs de feina. Tots aquests són factors que demanen de les persones capacitats lligades al coneixement, a l'aprenentatge constant i a l'adaptació al canvi. La resposta per a aquesta nova situació està lligada de forma clara a l'educació i la formació.

Existeix un altre element que lliga els conceptes de formació i d'ocupació. Fins a l'arribada de les crisis de finals dels anys setanta i, sobretot, de principis dels anys noranta, es considerava que la formació inicial preparava per a un lloc de feina per a tota la vida. Després d'aquestes crisis, es dona per fet que serà inevitable alternar distintes ocupacions i que, entre aquestes, hi haurà períodes d'atur. És per això que s'imposa com a prioritat —com ho demostren els distints documents de la UE sobre la qüestió— la definició d'un model de formació que permeti una constant adaptació a les necessitats professionals, que canvien a gran velocitat, i que sigui prou flexible perquè tota persona, sigui quina sigui la seva edat, estigui sempre en condicions d'aprendre i de treballar.

És davant del panorama descrit fins aquí que, de forma unànime, els països i les regions dels nostre entorn conclouen que la formació professional té un paper bàsic en el seu progrés econòmic i social. Per aconseguir un creixement econòmic sostenible i una major competitivitat de les empreses es fa imprescindible comptar amb una mà d'obra ben formada i adaptada a les noves tecnologies.

El nou sistema de formació professional que sorgeix a tot l'estat espanyol a principis dels noranta i que té en la LOGSE un important, encara que no únic, exponent, es va construir i adaptar tenint en compte l'anàlisi fins aquí esbrinada, que defineix la formació professional com a condició necessària per a la viabilitat econòmica d'un país o regió.

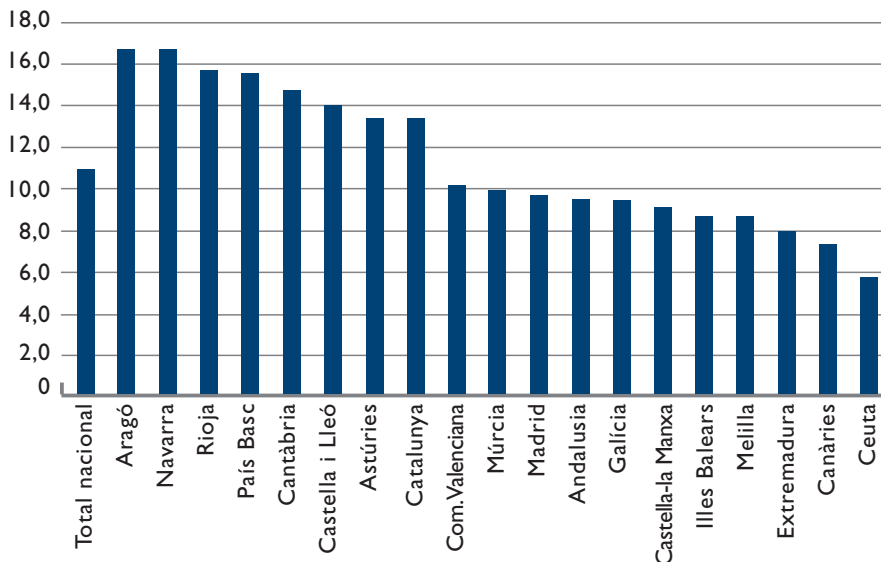
Arribats en aquest punt, emperò, cal que ens demanem si l'anàlisi dels orígens de la formació professional «moderna», compartida probablement per qualsevol instància lligada amb el món laboral de la nostra comunitat, s'ajusta al model de creixement de les Illes, que té com a pilars el sector de la construcció i un sector turístic més centrat en l'ocupació d'una immensa quantitat de places hoteleres que en la seva qualitat. Precisament els qui ens dedicam al món educatiu sabem per experiència pròpia l'atracció que ambdós sectors tenen per a una enorme quantitat de joves no formats, desitjosos d'entrar al mercat laboral i que troben fàcil resposta a aquest desig abandonant, si és necessari, la seva formació bàsica.

De fet, si ens fiam de les dades recollides pel Ministeri d'Educació i Ciència al Sistema estatal de indicadores de la educació 2004 i comparam la taxa bruta de graduats (percentatge de persones

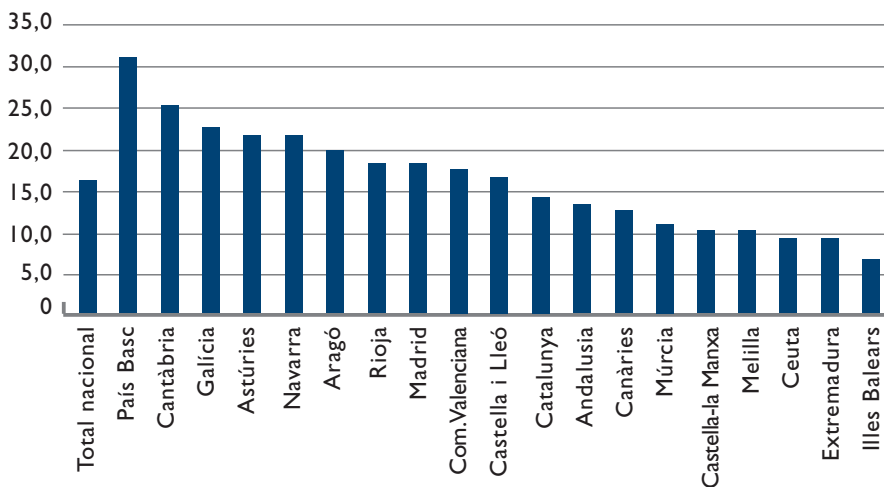
que finalitzen amb èxit els estudis de FP en relació amb el total de la població que té l'edat teòrica de finalització d'aquests estudis) en cicles formatius de grau mitjà i cicles formatius de grau superior el curs 2000-2001 a les Illes Balears i a la resta de l'Estat espanyol, veurem que la nostra posició no és precisament capdavantera.

<b>GRADUATS CURS 2000-2001</b>		
	<b>Tècnic</b>	<b>Tècnic superior</b>
Total nacional	11,0	16,2
Andalusia	9,5	13,2
Aragó	16,8	19,7
Astúries	13,5	21,5
Canàries	7,3	12,7
Cantàbria	14,8	25,0
Castella - la Manxa	9,1	10,1
Castella i Lleó	14,0	16,5
Catalunya	13,5	14,0
Ceuta	5,8	9,1
Comunitat Valenciana	10,3	17,3
Extremadura	8,0	9,0
Galícia	9,5	22,5
Illes Balears	8,7	6,7
Madrid	9,6	18,0
Melilla	8,7	9,9
Múrcia	10,0	10,8
Navarra	16,8	21,4
País Basc	15,7	30,9
Rioja	15,8	18,1

### TAXA BRUTA GRADUATS COM A TÈCNICS PER COMUNITATS AUTÒNOMES CURS 2000-2001



### TAXA BRUTA GRADUATS COM A TÈCNICS SUPERIORS PER COMUNITATS AUTÒNOMES CURS 2000-2001



Font: MEC. Sistema estatal de indicadores de la educación 2004. Rs7: Tasas de graduación.  
 <[http://www.ince.mec.es/Indicadores%20Publicos/pdfs/rs7\\_2.pdf](http://www.ince.mec.es/Indicadores%20Publicos/pdfs/rs7_2.pdf)>

Si tenim en compte que les xifres del total nacional (primera columna) estan entre les més baixes d'Europa, hem de concloure que, comparativament amb els països del nostre entorn, la situació de les Illes Balears no és gens positiva.

## LA FORMACIÓ PROFESSIONAL ABANS DE LA LOGSE

La Llei general d'educació de 1970 dividia la formació professional en dues etapes: primer i segon grau. El primer grau, que començava a partir dels catorze anys, tenia una durada de dos anys i conduïa al títol de tècnic auxiliar en una professió determinada. S'ha de dir que aquest primer grau era l'alternativa predefinida per als estudiants que durant el període d'EGB havien tingut uns resultats deficients. És important afegir, per contrapartida, que no s'oblidava una certa formació integral dels alumnes, ja que es conjugava l'aprenentatge dels coneixements professionals amb la impartició d'un seguit d'assignatures que formaven el que es deia «àrea formativa comuna» i el que es deia «àrea de ciències aplicades». Les assignatures professionalitzants estaven agrupades en l'àrea «tecnològica-pràctica».

Una vegada superada la FPI, es podia accedir a la FP II, de tres anys de durada i que conduïa a l'obtenció del títol de tècnic especialista. Les assignatures estaven agrupades en àrees molt similars a les de la FPI.

Era possible que els treballadors sense escolarització obtinguessin la titulació de primer grau a través d'unes proves que s'han realitzat fins fa pocs anys i que tenien el nom de «proves d'avaluació d'ensenyaments no escolaritzats». Per presentar-s'hi era necessari tenir una experiència laboral almenys d'un any.

De forma paral·lela a aquesta formació professional prevista a la Llei general d'educació de 1970, es dona també una formació lligada, fins 1976, als sindicats verticals i al Ministeri de Treball que entra en crisi a mitjan anys setanta amb la transició política. D'altra banda, no serà fins el 1980 que, amb la Llei bàsica d'ocupació, es definirà clarament una política de formació ocupacional (un dels subsistemes no reglats de FP).

La formació professional vigent a Espanya fins a principis dels anys noranta, reglada o no, tenia un seguit de deficiències que es posaren clarament de manifest en el moment en què es va ingressar a la Comunitat Europea. Es partia d'una anàlisi molt negativa d'aquest ensenyament:

- Era considerat com un ensenyament de segona per a alumnes amb menys capacitat que els que anaven a batxillerat.
- No responia a les exigències del mercat. Era incapaç de donar resposta adequada a les necessitats de modernització i a l'increment de competitivitat del sistema productiu espanyol, com tampoc de satisfer les demandes de qualificació de la població activa.
- Feia impossible la necessitat de facilitar la lliure circulació de treballadors dins l'àmbit de la Comunitat europea, la qual cosa requeria tant una aproximació de l'oferta formativa a les necessitats del marc europeu com l'establiment d'estudis i titulacions homologables dins la Unió Europea.
- Responia a un disseny formatiu molt rígid que no era capaç d'adequar-se a les necessitats de formació dels joves, de la gent en atur o d'aquells que volguessin requalificar-se.

- Vivia d'esquena a les empreses i al món del treball. Basta dir com a exemple que les pràctiques dels alumnes en empreses no estaven previstes al programa de continguts de cada especialitat.

Aquesta situació va provocar un procediment de revisió i reforma del sistema de formació professional que afectà tant la FP gestionada per les administracions públiques (educatives i laborals) com la gestionada pels agents del sistema productiu (empresaris i sindicats), que forma el tercer subsistema de FP, la formació contínua.

La reforma que es va iniciar l'any 1990 amb la promulgació de la Llei d'ordenació del sistema educatiu (LOGSE) té unes fites importants que cal ressenyar:

- L'any 1993 es firmà el I Programa Nacional de Formació Professional.
- El gener de 1996 es creà per llei el Consell General de Formació Professional, amb competències especials per elaborar un programa nacional de formació professional i proposar-lo al govern per a la seva aprovació i que incorpora en el seu si el parer de les comunitats autònomes. Amb posterioritat, l'any 2000, es regulà el Consell de Formació Professional de les Illes Balears.
- L'any 1998 se signà i publicà el II Programa Nacional de Formació Professional.

En tot el procés de reforma per definir una nova formació professional, va ser fonamental la participació i implicació no solament de les autoritats educatives, sinó també de les laborals i dels agents socials. De fet, tant el Consell General de Formació Professional com el Consell de Formació Professional de les Illes Balears estan presidits per les autoritats d'Educació i de Treball (ministre i conseller respectivament) i estan constituïts per representants d'organitzacions sindicals, d'organitzacions empresarials i de les dues administracions. Fou el Consell General el que dissenyà i acordà el II Programa de Formació Professional, posteriorment aprovat pel govern espanyol i que definí de forma clara el que ha de ser la formació professional a l'Estat espanyol del segle XXI: un únic sistema, emmarcat en una dimensió europea, amb tres subsistemes interrelacionats: el reglat, el continu i l'ocupacional.

Tot i que l'objecte central d'anàlisi d'aquest article és la FP reglada, que s'imparteix als centres educatius d'educació secundària i de persones adultes, és convenient presentar, encara que sigui esquemàticament, els dos subsistemes que són desenvolupats per les autoritats i els agents laborals i en depenen.

## **LA FORMACIÓ PROFESSIONAL OCUPACIONAL**

L'objectiu bàsic de la Formació Professional Ocupacional (FPO) consisteix a potenciar les polítiques de formació i qualificació de les persones en atur a fi de facilitar-ne la inserció o reinserció laboral.

En els seus inicis, la FPO aparegué vinculada als plans de desenvolupament del període franquista (1964-1975). Dins aquest context institucional, l'objectiu principal consistia a qualificar de forma ràpida la mà d'obra d'origen agrari per a la seva inserció en els sectors industrial i turís-

tic. Aquest model perd força a la segona meitat dels anys setanta, coincidint amb l'inici de la transició política, amb la crisi econòmica que destruirà massivament llocs de treball en els sectors industrial i de la construcció i amb l'entrada al mercat laboral de gran quantitat de joves com a conseqüència de l'explosió demogràfica que havia tingut lloc a finals dels anys cinquanta i principis dels seixanta.

Encara que a la Llei bàsica d'ocupació (1980) s'estableixen de forma clara els programes anuals de la FPO, gestionats a través de l'Institut Nacional d'Ocupació, no serà fins a l'aprovació dels plans FIP (Plans Nacionals de Formació i Inserció Professional) a partir de l'any 1985, que les accions formatives d'aquest subsistema s'adrecen de forma clara a treballadors en atur en general i a col·lectius en greu risc de marginació laboral.

La FPO continua desenvolupant-se fonamentalment a través dels plans FIP. Encara que l'administració central és la instància que dissenya les línies generals dels plans i encara que aquests són parcialment finançats pel Fons Social Europeu, amb efectes de dia 1 de maig de 1998, la Conselleria de Treball i Formació del Govern de les Illes Balears assumí les competències en FPO. Així, li pertoca:

- Organitzar, programar, gestionar i inspeccionar la provisió de la formació, d'acord amb el pla nacional.
- Autoritzar i validar els cursos organitzats pels centres col·laboradors.
- Aprovar i posar en pràctica els programes d'inversió.
- Registrar les agències i els centres col·laboradors.
- Expedir els certificats de professionalitat.
- Controlar la FPO a la comunitat autònoma.

Els cursos poden ser presencials o a distància i inclouen una part de tipus pràctic. Són impartits (prèvia signatura d'un contracte, programa o conveni de col·laboració amb la Conselleria de Treball) per les entitats següents:

- Centres col·laboradors autoritzats.
- Organitzacions sindicals o empresarials, a través dels seus propis centres col·laboradors autoritzats.
- Organitzacions representatives de l'economia social, a través dels seus propis centres col·laboradors autoritzats.
- Entitats públiques o privades de formació, sempre que siguin centres col·laboradors autoritzats.

El subsistema de FPO preveu l'existència de distintes especialitats o famílies professionals i, dins cada una, de distintes itineraris formatius que condueixen als anomenats «certificats de professionalitat» que acrediten les competències adquirides durant el procés de formació. Aquests certificats tenen caràcter oficial i validesa dins el territori nacional.

És curiós veure les especialitats en què s'estructura la FPO i comparar-les amb les famílies professionals existents al subsistema reglat, que més endavant es mostraran, ja que és un índex de la duplicat i manca d'articulació de les dues modalitats.



## RELACIÓ FAMÍLIES PROFESSIONALS FPO

AA	Agrària	IT	Indústria tèxtil
AO	Administració i oficines	MD	Indústries de la fusta i el suro
AR	Artesania	MN	Mineria i primeres transformacions
AU	Automoció	MO	Muntatge i instal·lació
CC	Comerç	MR	Manteniment i reparacions
DO	Docència i investigació	MT	
EM	Serveis a les empreses	PA	Pesca i aqüicultura
EO	Edificació i obres públiques	PT	Producció, transformació i distribució d'energia i aigua
FE	Indústries de fabricació i equips electromecànics	SA	Sanitat
IA	Indústries alimentàries	SF	Assegurances i finances
IG	Indústries gràfiques	SP	Serveis a la comunitat
IM	Informació i manifestacions artístiques	TC	Transport i comunicacions
IP	Indústria pesant	TH	Turisme i hoteleria
IQ	Indústries químiques	FC	Formació complementària

Els cursos del pla FIP, que són gratuïts, van adreçats a treballadors desocupats i, entre aquests, tenen preferència certs col·lectius especialment desfavorits:

- Joves menors de vint-i-cinc anys amb poques possibilitats de trobar feina (perquè no tenen cap qualificació professional, perquè la seva formació és deficient, etc.).
- Demandants del primer lloc de treball.
- Majors de vint-i-cinc anys perceptors de prestacions o subsidi (treballadors en processos de reconversió; aturats de llarga durada; dones subrepresentades en el sector al qual pertany el curs o que es volen reinserir al món laboral; minusvàlids, etc).

A més del descrit fins aquí, la FPO també preveu unes altres accions formatives, com són les escoles taller, les cases d'oficis i els tallers d'ocupació. Tots aquests són programes adreçats a combatre l'atur juvenil (l'alumnat no pot superar l'edat de vint-i-cinc anys) a través dels quals es proporciona formació professional en alternança amb pràctica professional real. Les ocupacions objecte d'aquestes accions formatives tenen a veure amb la rehabilitació o promoció del patrimoni artístic, cultural, històric, natural o amb serveis d'utilitat col·lectiva. La seva finalitat consisteix en el fet que, en acabar, els participants estiguin qualificats per desenvolupar l'ofici après, de forma que els sigui més fàcil accedir al món laboral. Tenen, a més del sentit d'inserció professional, un fort sentit d'integració social.

Aquests programes de formació ocupacional són desenvolupats per entitats promotores (moltes vegades corporacions locals) sota la supervisió de la Conselleria de Treball i Formació. Tenen una durada entre un i dos anys i consten de dues etapes. Durant la primera els alumnes reben formació teoricopràctica, amb una ajuda econòmica en concepte de beca. Durant la segona etapa, signen un contracte de treball amb l'entitat promotora, realitzen un treball d'utilitat pública i social, reben un salari i, al mateix temps, continuen el procés formatiu iniciat a la primera etapa. Està previst que l'alumnat que no hagi acabat l'educació secundària obligatòria ho pugui fer a través de programes específics.

En el cas de superació del programa, els certificats corresponents poden servir per obtenir certificats de professionalitat i per convalidar mòduls de la formació professional específica (reglada).

La Resolució del conseller de Treball i Formació de dia 17 d'octubre de 2005 va obrir la segona convocatòria d'aquell any per presentar projectes per a escoles taller, cases d'ofici i tallers d'ocupació.

#### **DADES DE FORMACIÓ PROFESSIONAL OCUPACIONAL A LES ILLES BALEARS. ANY 2004.**

Segons la *Memòria anual 2004* publicada pel Servei d'Ocupació de la Conselleria de Treball i Formació, les dades corresponents a la FPO durant l'esmentat any es poden resumir de la manera següent:

<b>PLA FIP 2004</b>			
<b>Illa</b>	<b>Nombre de Cursos</b>	<b>Nombre d'Alumnes</b>	<b>Pressupost</b>
Mallorca	486	7.245	7.485.899,20
Menorca	42	620	603.733,65
Eivissa-Formentera	75	1.125	1.070.594,20
<b>Total</b>	<b>603</b>	<b>8.990</b>	<b>9.160.227,05</b>

ESCOLES TALLER					
MALLORCA					
Entitat	Municipi	Data Començament	Data Acabament	Nombre Alumnes	Subvenció
ET Felanitx Aprèn i Treballa	Felanitx	10/05/2004	09/05/2006	16	353.779,85
ET Baix des Puig	Bunyola	10/05/2004	09/05/2006	10	221.112,41
ET Robines	Binissalem	10/05/2004	09/05/2006	10	221.112,41
ET Restauració d'Embarc. de Fusta	Palma	10/05/2004	09/05/2006	10	99.390,92
ET Sa Pota des Rei	Inca	13/12/2004	12/12/2006	16	366.766,59
ET Calvià Es Patrimoni	Calvià	13/12/2004	12/06/2006	10	164.932,73
<b>Total subvencions</b>				<b>72</b>	<b>1.427.094,91</b>

MENORCA					
Entitat	Municipi	Data Començament	Data Acabament	Nombre Alumnes	Subvenció
ET Casa de ses Aigües	Maó	10/05/2004	09/05/2006	16	353.779,85

EIVISSA-FORMENTERA					
Entitat	Municipi	Data Començament	Data Acabament	Nombre Alumnes	Subvenció
ET Eivissa	Eivissa	13/12/2004	12/12/2006	10	229.229,12
ET Es Tancó	Eivissa	13/12/2004	12/06/2006	16	263.892,37
<b>Total subvencions</b>				<b>26</b>	<b>493.121,49</b>

TALLERS OCUPACIONALS					
MALLORCA					
Entitat	Municipi	Data Començament	Data Acabament	Nombre Alumnes	Subvenció
TO La Nau	Calvià	10/05/2004	09/05/2005	8	134.034,63
TO Calvià de Mar	Calvià	10/05/2004	09/05/2005	10	167.543,29
TO Sa Teulera	Palma	10/05/2004	09/05/2005	16	268.069,25
TO Toca Fusta	Marratxí	10/05/2004	09/05/2005	10	167.543,29
TO Vidre Bufat	Palma	10/05/2004	09/05/2005	10	167.543,29

Continua

TO Weyler	Palma	10/05/2004	09/05/2005	16	268.069,25
TO Consell de Mallorca	Palma	13/12/2004	12/12/2005	24	424.439,26
TO Ses Cases de Retiro	Palma	13/12/2004	12/12/2005	10	176.849,69
<b>Total subvencions</b>				<b>104</b>	<b>1.774.091,95</b>

#### MENORCA

Entitat	Municipi	Data Començament	Data Acabament	Nombre Alumnes	Subvenció
TO Es Puntaró	Maó	10/05/2004	09/05/2005	10	167.543,29
TO Sa Balandra	Ciutadella	10/05/2004	09/05/2005	10	167.543,29
TO Es Verger	Ciutadella	13/12/2004	12/12/2005	10	176.849,69
<b>Total Subvencions</b>				<b>30</b>	<b>511.936,27</b>

#### EIVISSA-FORMENTERA

Entitat	Municipi	Data Començament	Data Acabament	Nombre Alumnes	Subvenció
TO d'Eivissa	Eivissa	10/05/2004	09/05/2005	8	134.034,63
TO Es Vedrà	Sant Josep	10/05/2004	09/05/2005	10	167.543,29
<b>Total subvencions</b>				<b>18</b>	<b>301.577,92</b>

#### CASES D'OFICIS

##### MALLORCA

Entitat	Municipi	Data Començament	Data Acabament	Nombre Alumnes	Subvenció
CO Marratxí a Punt	Marratxí	01/07/2004	30/05/2005	10	99.390,92

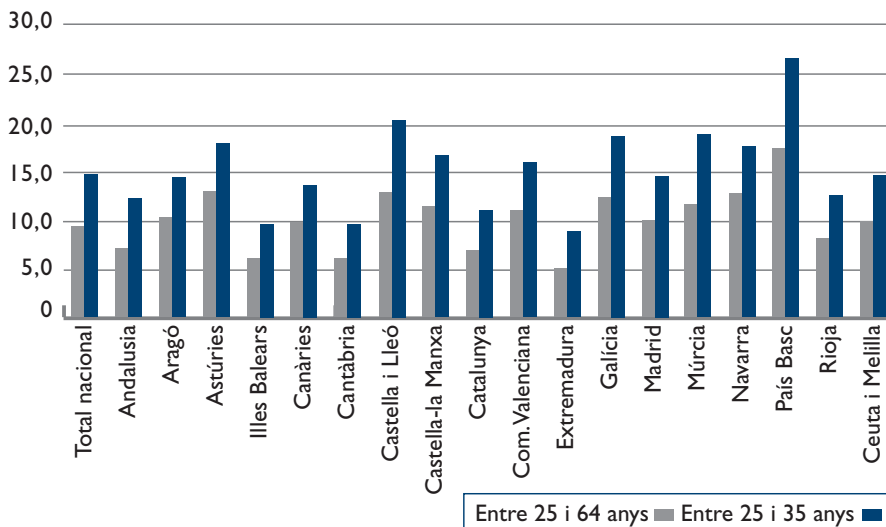
**POBLACIÓ ACTIVA EN ATUR DE LES ILLES BALEARS QUE SEGUEIX CURSOS DE FORMACIÓ. COMPARACIÓ AMB LA RESTA DE L'ESTAT. ANY 2003.**

Comunitat autònoma	Entre 25 i 64 anys	Entre 25 i 35 Anys
Total nacional	9,1	14,4
Andalusia	6,8	11,9
Aragó	9,9	14,1
Astúries	12,6	17,6
Illes Balears	5,8	9,3
Canàries	9,5	13,3
Cantàbria	4,6	6,3
Castella i Lleó	13,0	20,1
Castella - la Manxa	11,1	16,5
Catalunya	6,7	10,9
Comunitat Valenciana	10,9	15,6
Extremadura	5,2	8,6
Galícia	12,0	18,4
Madrid	9,5	14,3
Múrcia	11,5	18,7
Navarra	12,7	17,3
País Basc	17,0	26,4
Rioja	8,2	12,3
Ceuta i Melilla	9,9	14,2

Font: INECSE. Sistema Estatal de Indicadores de la Educación. 2004. E6 Formación Continua.

<<http://www.ince.mec.es/Indicadores%20Publicos/pdfs/e6.pdf>>

## FPO PER COMUNITATS AUTÒNOMES (2003)



## LA FORMACIÓ PROFESSIONAL CONTÍNUA

El subsistema de la formació professional contínua (FPC) té com a objecte proporcionar als treballadors ocupats la formació que puguin necessitar al llarg de la seva vida laboral a fi que gaudeixin de les competències requerides en cada moment per les empreses. Aquest tipus de formació professional es veu com a element crític a l'hora d'incrementar la productivitat empresarial com també com a element d'integració i adaptació del treballador per afrontar els canvis i les innovacions inherents als sistemes de producció.

El funcionament, el finançament i l'estructura organitzativa i participativa de la FPC estan regulats pel Reial decret 1046/2003, que, a la vegada, té els seus precedents en distints acords nacionals de formació contínua (signats per sindicats i patronals) com també en subsegüents «acords tripartits» (signats entre aquelles associacions i el govern de l'Estat).

És important ressenyar el protagonisme de què els agents socials gaudeixen en aquest subsistema (encara que el Fons Social Europeu finança parcialment les activitats de la FPC, empreses i treballadors aporten també fons a través de les quotes destinades a desenvolupar aquesta modalitat de FP). De fet, l'anomenada Fundació Tripartida per a la Formació en l'Ocupació és l'entitat encarregada de gestionar, fer el seguiment i dur el control tècnic de les distintes iniciatives relacionades amb la FPC. Com indica el seu nom, hi estan representats tant les organitzacions empresarials i sindicals com el govern.

A les Illes Balears, com en altres comunitats autònomes, existeix una comissió paritària (sindicats - patronals) que té com a funció, entre d'altres, la de dur a terme el seguiment de les accions formatives del subsistema.

En aquest moment existeixen tres tipus d'iniciatives de formació contínua:

- *Accions de formació contínua a les empreses.* Són les que planifiquen, organitzen i gestionen les empreses per als seus treballadors. Per a la seva execució, les empreses disposen d'un crèdit anual que poden fer efectiu mitjançant bonificacions a les quotes de la Seguretat Social. Les empreses, que es poden agrupar per elaborar i executar les accions formatives, les han de sotmetre a informació dels representants legals dels treballadors. Comprenen també els permisos individuals de formació, que tenen per objecte que els treballadors puguin realitzar accions formatives reconegudes sense cost per a l'empresa on presten els seus serveis.
- *Contractes programes per a la formació de treballadors.* Tenen per objecte la formació de treballadors en competències professionals lligades a un sector específic sempre que es deriven d'acords provinents de negociacions col·lectives. També tenen per objecte la formació en competències transversals a diversos sectors econòmics.

El finançament dels plans de formació lligats a aquesta iniciativa es realitza a través de convocatòries de subvencions públiques. Hi poden optar entitats representatives amb implantació en un determinat àmbit sectorial o territorial (sindicats, patronals, federacions de cooperatives o societats laborals, etc.).

La Conselleria de Treball i Formació del Govern de les Illes Balears, amb competències per a programes d'àmbit autonòmic, va realitzar la darrera convocatòria a través de la resolució de dia 27 d'octubre de 2005.

- *Accions complementàries i d'acompanyament a la formació.* Tenen per objecte la realització d'investigacions i l'elaboració d'eines o productes innovadors relacionats amb la FPC. El finançament també es realitza mitjançant convocatòries anuals de subvencions públiques.

Són beneficiaris de la FPC els treballadors assalariats, els treballadors autònoms i alguns grups en una situació un tant especial: treballadors fixos discontinus en períodes de no-ocupació, treballadors que accedeixen a una situació d'atur mentre s'estan formant o treballadors acollits a una regulació del seu lloc de treball en període de suspensió d'aquest darrer.

**DADES DE FORMACIÓ PROFESSIONAL CONTÍNUA A LES ILLES  
BALEARS EN COMPARACIÓ AMB LA RESTA DE L'ESTAT. ANY 2002**

Comunitat autònoma	Plans de formació aprovats	Finançament
Andalusia	954	71.272,06
Aragó	214	10.937,85
Astúries	125	5.344,03
Balears (Illes)	116	6.903,90
Canàries	179	12.018,13
Cantàbria	61	3.430,16
Castella i Lleó	325	21.226,69
Castella - la Manxa	119	8.253,17
Catalunya	1120	72.629,06
Comunitat Valenciana	377	26.082,97
Extremadura	79	4.978,71
Galícia	346	32.606,18
Madrid	1825	330.203,31
Múrcia	154	7.614,25
Navarra	126	4.573,24
País Basc	292	19.002,45
Rioja	23	1.107,42
Ceuta	1	36,49
Melilla	2	57,02

**PARTICIPANTS EN FORMACIÓ CONTÍNUA**

Comunitat autònoma	Homes	Dones
Andalusia	140.266	96.040
Aragó	32.884	20.769
Astúries	22.094	15.073
Balears (Illes)	13.411	14.456
Canàries	26.836	23.813

Continua



Cantàbria	10.637	7.639
Castella i Lleó	60.092	36.077
Castella - la Manxa	25.210	16.744
Catalunya	149.472	115.057
Comunitat Valenciana	69.442	55.024
Extremadura	15.716	9.501
Galícia	62.160	44.614
Madrid	159.607	128.704
Múrcia	24.642	20.095
Navarra	13.450	7.143
País Basc	28.344	18.073
Rioja	5.464	4.191
Ceuta i Melilla	791	837

Font: Memoria 2002. Fundación Tripartita para la Formación en el Empleo.

<[http://www.fundaciontripartita.org/almacenV/publicaciones/documentos/49892\\_251251200611447.pdf](http://www.fundaciontripartita.org/almacenV/publicaciones/documentos/49892_251251200611447.pdf)>

## PLANS DE FORMACIÓ I FINANÇAMENT A LES ILLES BALEARS SEGONS FASE DE TRAMITACIÓ. CONVOCATÒRIA 2003. AVANÇAMENT DE RESULTATS

ILLES BALEARS (AVANÇAMENT DE RESULTATS)						
Tipus de pla	Plans sol·licitats		Plans aprovats		Finançament aprovat	
	Absolut	(milers €)	%	Absolut	(milers €)	%
Plans d'empresa	29	5.527,55	3,6	28	1.192,17	15,5
Plans de grups d'empresa	28	8.174,80	5,4	28	964,21	12,5
Plans agrupats	46	50.082,40	32,9	45	3.384,53	44,0
Plans intersectorials / oferta	53	88.461,59	58,1	41	2.154,39	28,0
<b>TOTAL</b>	<b>156</b>	<b>152.246,34</b>	<b>100,0</b>	<b>142</b>	<b>7.695,30</b>	<b>100,0</b>

**COMISSIÓ PARITÀRIA: CPT. ILLES BALEARS. AVANÇAMENT DE RESULTATS**

Tipus de pla	Plans sol·licitats			Plans aprovats		
	Absolut	(milers €)	%	Absolut	(milers €)	%
Plans d'empresa	5	482,20	53,7	5	182,94	79,4
Plans agrupats	2	416,33	46,3	2	47,36	20,6
<b>TOTAL</b>	<b>7</b>	<b>898,53</b>	<b>100,0</b>	<b>7</b>	<b>230,30</b>	<b>100,0</b>

Font: Fundación Tripartita para la Formación en el Empleo. Planes según fases de tramitación y tipos de plan (2003). (<http://www.fundaciontripartita.org/index.asp?MP=6&MS=28&MN=2&TR=A&IDR=I&iddocumento=756>)

**LA FORMACIÓ PROFESSIONAL REGLADA**

La FP reglada és la que recull la LOGSE. Les lleis orgàniques d'educació posteriors, tant LOCE com LOE, han mantingut pràcticament sense modificacions l'estructura que li donà la primera de les esmentades. A les Illes Balears, com és ben sabut, la seva gestió és competència del Govern de les Illes a través de la Conselleria d'Educació i Cultura. Comprèn la *formació professional de base*, que s'imparteix a l'ESO i el batxillerat, la *formació professional específica*, que s'imparteix a través dels corresponents cicles formatius de grau mitjà (CFGM) i grau superior (CFGS), i els *programes de garantia social*, que estan orientats a l'alumnat que no ha obtingut la titulació en els estudis de l'ESO.

**I. La formació professional de base**

Els estudiants reben la FP de base durant l'educació secundària obligatòria. Això vol dir que, d'una banda, s'ha de donar una dimensió pràctica i «semiprofessional» a determinades assignatures del currículum i, d'una altra, que s'estableixen objectius que afavoreixen la futura inserció en el món del treball.

La plasmació concreta d'aquesta FP de base es fa a través de l'educació tecnològica i de determinades optatives de dimensió clarament professional: Iniciació a la Vida Activa, a més d'optatives relacionades amb distintes especialitats professionals que els centres, en el seu moment, van poder dissenyar (Iniciació a l'Hoteleria, a la Mecànica, etc.) i que inclouen experiències professionals concretes.

La Tecnologia, com a assignatura, és general per a tots els alumnes a segon i tercer curs d'ESO (a quart curs és assignatura troncal i no general per a tots els estudiants) i ha d'incloure no solament formació tècnica, sinó també coneixements sobre realitats socials i econòmiques. Les optatives d'iniciació professional se solen reservar per a l'alumnat de quart curs d'ESO.

Encara que no es van arribar a posar en funcionament, la LOCE, en el seu article 27, definia uns programes d'iniciació professional la superació dels quals donava dret al títol de graduat en educació secundària obligatòria. Aquests programes estaven adreçats a l'alumnat que, complits els quinze anys, optàs per no cursar cap dels itineraris previstos per la mateixa LOCE per a tercer i quart curs d'ESO. Es preveia que s'estructurassin en una àrea de formació bàsica i en mòduls formatius associats a una qualificació professional. Havien de tenir una durada de dos cursos escolars.

És interessant dir que la Conselleria d'Educació i Cultura del nostre govern, durant el curs 2005-2006, ha dissenyat i posat en funcionament programes experimentals molt semblants als previstos a la LOCE, que duen per nom Programes de diversificació curricular professional. El que s'ha fet ha estat adaptar els programes de diversificació curriculars de tercer i quart d'ESO, inserint-hi mòduls amb un clar contingut professionalitzant associats a una qualificació de nivell I (la més bàsica). Amb això, s'aconsegueix que l'alumnat assolixi l'acreditació oficial per a aquesta professió en acabar el programa.

Durant el curs 2005-2006, l'IES Alcúdia i l'IES M Àngels Cardona, de Ciutadella, han aplicat aquests programes experimentals per als perfils d'Operacions bàsiques de cuina i Operacions bàsiques de restaurant i bar. Per al curs 2006-2007, la Direcció General de Formació Professional (DGFP) té previst ampliar l'oferta a més centres, amb la distribució horària setmanal següent:

	<b>1R PDC (3R ESO)</b>	<b>2N PDC (4T ESO)</b>
Àrees específiques	12h	12h
Sociolingüística	6h	6h
Científicotecnològica	6h	6h
Àrees comunes		
<b>(es triaran tres àrees de les següents):</b>	<b>6/8h</b>	<b>8/9h</b>
Educació física	2	2
Educació plàstica	2	2
Llengua estrangera	3	3
Música	2	3
Tecnologia	3	3
<b>Mòduls</b>	<b>12/10h</b>	<b>10/9h</b>
(Mòduls específics del Catàleg Nacional de Qualificacions Professionals de nivell I)		
<b>Tutoria</b>	<b>2</b>	<b>2</b>
<b>Total</b>	<b>32h</b>	<b>32h</b>

Pel que fa al batxillerat, i dins l'àmbit de la nostra comunitat, existeix una optativa que té una clara intenció de servir com a instrument d'iniciació al món del treball. L'Ordre del conseller d'Educació i Cultura de 22 de maig del 2001 creà i regulà de forma experimental la matèria optativa Estada en l'Empresa, per a totes les modalitats de batxillerat i que s'ha de cursar a primer curs. Aquesta matèria té una part de continguts teòrics i pràctics que es desenvolupen al centre educatiu (70 hores) i una segona part que es desenvolupa en una empresa. La imparteix professorat de Formació Orientació Laboral que s'encarrega també del seguiment de les pràctiques a l'empresa.

## 2. La formació professional específica

La FP específica comprèn el conjunt de cicles formatius de grau mitjà i grau superior que condueixen als títols de tècnic i tècnic superior respectivament.

Els distints títols van ser dissenyats basant-se en la realitat dels diferents sectors productius i en les seves necessitats de formació. Tots els *títols* (tècnic en Cuina, per exemple) van associats a un *perfil professional* (realitzar operacions de manipulació, preparació, conservació i presentació de tota classe d'aliments, per al cas del títol de tècnic en Cuina), el qual, a la vegada, va lligat a un determinat conjunt de *competències* (coneixements, habilitats, destreses i actituds) que s'han d'assolir mitjançant processos formatius al centre educatiu i en un centre de treball i que permeten desenvolupar situacions laborals reals.

Aquests processos formatius s'organitzen a través de *mòduls teòrics i pràctics* la durada dels quals està en funció d'una (o diverses) competències definides al perfil professional lligat a cada títol. És per això que es diu que un mòdul professional és una unitat de formació associada a una (o diverses) unitats de competència. Per exemple, el perfil professional lligat al títol de tècnic en Cuina requereix la competència de manipular en cru i conservar tota classe d'aliments. Aquesta competència va associada a un mòdul formatiu que es diu Preelaboració i Conservació d'Aliments, de 320 hores de durada.

A més dels mòduls lligats a unitats de competència, també n'existeixen d'altres que podríem considerar com a transversals i comuns a distints títols: són els que fan referència a les relacions dins l'entorn de treball i la formació i orientació laboral.

Finalment, tots els cicles tenen un mòdul anomenat Formació en Centres de Treball (FCT), l'objectiu del qual consisteix a completar la formació amb pràctiques reals a empreses.

Els cicles formatius condueixen a titulacions oficials amb validesa a tot l'Estat espanyol que capaciten per desenvolupar de forma qualificada una determinada professió.

Els estudis de formació professional específica capaciten no sols per exercir de forma qualificada una professió, sinó també per continuar els processos educatius. Així, es pot cursar batxillerat, en determinades modalitats, si es té el títol de tècnic (cicles de grau mitjà) o determinades carreres universitàries, si es té el títol de tècnic superior (cicles de grau superior).

És requisit per cursar els cicles de grau mitjà estar en possessió del títol de graduat en educació secundària. És requisit per cursar els cicles de grau superior estar en possessió del títol de batxiller. Quan no es reuneixen les condicions acadèmiques esmentades, l'accés es pot realitzar mitjançant proves dissenyades a tal fi. Les dades de les proves d'accés dels darrers anys són les següents:

<b>PROVES ACCÉS CICLES FORMATIUS GRAU MITJÀ</b>							
	inscrits	Avaluats	%insc/avaluats	aptes	% aptes	no aptes	% no aptes
2003	785	618	78,7	286	46,3	332	53,7
2004	782	645	82,5	422	65,4	223	34,6
2005	703	556	79,1	373	67,1	183	32,9

<b>PROVES ACCÉS CICLES FORMATIUS GRAU SUPERIOR</b>							
	inscrits	Avaluats	%insc/avaluats	aptes	% aptes	no aptes	% no aptes
2003	675	444	65,8	160	36,0	284	64,0
2004	820	600	73,2	217	36,2	383	63,8
2005	893	641	71,8	278	43,4	363	56,6

Font: Direcció General de Formació Professional

La durada dels cicles formatius de grau mitjà i grau superior difereix segons la naturalesa de cada titulació. Existeixen cicles d'un curs acadèmic més un trimestre de FCT i n'existeixen de dos cursos acadèmics amb FCT inclosa.

<b>OFERTA DE CICLES FORMATIUS DE GRAU MITJÀ A LES ILLES BALEARS PER AL CURS 2006-2007:</b>		
	<b>Cicle Formatiu</b>	<b>Família Professional</b>
ACA21	Explotacions agràries extensives	Activitats agràries
ACA22	Explotacions agràries intensives	
ACA24	Jardineria	
ADM21	Gestió administrativa	Administració
AFD21	Conducció d'activitats físicoesportives en el medi natural	Activitats físiques i esportives
AMP22	Operació, control i manteniment de màquines i instal·lacions de vaixell	Activitats marítimes pesqueres
ARG22	Impressió en arts gràfiques	Arts gràfiques
ARG23	Arts gràfiques	

Continua

CIS21	Laboratori d'imatge	Comunicació, imatge i so
COM21	Comerç	Comerç i màrqueting
ELE21	Equips electrònics de consum	Electricitat i electrònica
ELE22	Equips i instal·lacions electrotècniques	
FME22	Mecanitzat	Fabricació mecànica
HOT21	Cuina	Hoteleria i turisme
HOT22	Pastisseria i forn	
HOT23	Serveis de restaurant i bar	
INF21	Explotació de sistemes informàtics	Informàtica i comunicació
IMP22	Estètica personal decorativa	Imatge personal
IMP23	Perruqueria	
MAM21	Fabricació a mida i instal·lacions de fusteria i moble	Fusta i moble
MVA21	Electromecànica de vehicles	Mant. de vehicles autopropulsats
MVA22	Carrosseria	
MSP21	Instal·lació i manteniment electromecànic de maquinària i conducció de línies	Mant. i serveis a la producció
MSP22	Muntatge i manteniment d'instal·lacions de fred, climatització i producció de calor	
SAN21	Cures auxiliar d'infermeria	Sanitat
SAN22	Farmàcia	
SSC21	Atenció sociosanitària	Serveis socioculturals i a la comunitat
VIC21	Operacions de fabricació de productes ceràmics	Vidre i ceràmica

Font: Direcció General de Formació Professional. Oferta de formació professional a les Illes Balears. Curs 2006-2007

### OFERTA DE CICLES FORMATIUS DE GRAU SUPERIOR A LES ILLES BALEARS PER AL CURS 2006-2007:

	Cicle Formatiu	Família Professional
ACA32	Gestió i organització de recursos naturals i paisatgístics	Activitats agràries
ADM31	Administració i finances	Administració
ADM32	Secretariat	
AFD31	Animació d'activitats físiques i esportives	Activitats físiques i esportives
AMP31	Navegació, pesca i transport marítim	Activitats marítimopesqueres
CIS31	Imatge	Comunicació, imatge i so
CIS33	Realització d'audiovisual i espectacles	

Continua

COM31	Comerç internacional	Comerç i màrqueting
COM32	Gestió comercial i màrqueting	
ELE31	Desenvolupament productes electrònics	Electricitat i electrònica
ELE32	Instal·lacions electrotècniques	
ELE33	Sistemes de regulació i control automàtics	
ELE34	Sistemes de telecomunicació i informàtics	
EOC31	Desenvolupament i aplicació de projectes de construcció	Edificació i obra civil
EOC32	Desenvolupament de projectes urbanístics i operacions topogràfiques	
HOT31	Agències de viatge	Hoteleria i turisme
HOT32	Allotjament	
HOT33	Informació i comercialització turística	
HOT34	Restauració	
HOT35	Animació turística	
INF31	Administració de sistemes informàtics	Informàtica i comunicació
INF32	Desenvolupament d'aplicacions informàtiques	
IMP31	Assessoria d'imatge personal	Imatge personal
MVA31	Automoció	Mant.de vehicles autopropulsats
MVA32	Manteniment aeromecànic	
MSP33	Muntatge i manteniment d'instal·lacions d'edificis i procés	Mante.i serveis a la producció
MSP34	Prevenició de riscos professionals	
SAN32	Dietètica	Sanitat
SAN34	Higiene bucodental	
SAN35	Imatge per al diagnòstic	
SAN36	Laboratori de diagnòstic clínic	
SAN38	Pròtesis dentals	
SAN310	Salut ambiental	
SSC31	Animació sociocultural	Servei socioculturals i a la comunitat
SSC32	Educació infantil	
SSC33	Integració social	

Font: Direcció General de Formació Professional. Oferta de formació professional a les Illes Balears. Curs 2006-2007

Encara que originàriament les titulacions van ser dissenyades per experts del Ministeri d'Educació Ciència amb intervenció dels agents socials, les comunitats autònomes tenen dret a adaptar els currículums a les característiques socioeconòmiques de cada territori. En el cas de les Illes Balears, s'han dissenyat currículums propis dels títols següents:

Tècnic en Gestió Administrativa.  
 Tècnic en Conducció d'Activitats Fisicoesportives en el Medi Natural.  
 Tècnic en Operació, Control i Manteniment de Màquines i Instal·lacions del Vaixell.  
 Tècnic en Comerç.  
 Tècnic superior en Animació turística.  
 Tècnic en Explotació de Sistemes Informàtics.  
 Tècnic superior en Administració de Sistemes Informàtics.  
 Tècnic superior en Desenvolupament d'Aplicacions Informàtiques.  
 Tècnic en Atenció Socio sanitària.

### 3. Alumnes i grups de CFGM i CFGS a les Illes Balears per famílies professionals. Cursos 2004-2005 i 2005-2006

	MALLORCA GRAU MITJÀ					
	CURS 2004-2005			CURS 2005-2006		
	TOTAL ALUMNES	GRUPS 1r	GRUPS 2n	TOTAL ALUMNES	GRUPS 1r	GRUPS 2n
ACTIVITATS AGRÀRIES	68	4	4	59	4	4
ACTIVITATS FÍSQUES I ESPORTIVES	126	4		128	5	
ACTIVITATS MARITIMOPESQUERES	82	3		51	2	1
ADMINISTRACIÓ	975	27		1016	34	
ARTS GRÀFIQUES	56	2	1	30	1	1
COMERÇ I MÀRQUETING	101	6		85	6	
COMUNICACIÓ, IMATGE I SO	82	3		66	3	
ELECTRICITAT ELECTRÒNICA	510	15	13	463	15	14
FABRICACIÓ MECÀNICA						
FUSTA I MOBLE	26	1	1	24	1	1
HOTELERIA I TURISME	297	11	6	331	12	6
IMATGE PERSONAL	121	4	2	119	4	1
INFORMÀTICA	113	5		255	9	5
MANTENIMENT VEHICLES	290	8	8	244	7	7
MANT.I SERVEIS A LA PRODUCCIÓ	133	3	3	100	3	3
SANITAT	543	12		585	16	

Continua



SERV. SOCIOCULT.A LA COMUNITAT				52	1	2
VIDRE I CERÀMICA	4	1		9	1	
<b>TOTAL ILLA</b>	<b>3527</b>	<b>109</b>	<b>38</b>	<b>3617</b>	<b>124</b>	<b>45</b>

### MALLORCA GRAU SUPERIOR

	CURS 2004-2005			CURS 2005-2006		
	TOTAL ALUMNES	GRUPS 1r	GRUPS 2n	TOTAL ALUMNES	GRUPS 1r	GRUPS 2n
ACTIVITATS AGRÀRIES	48	3	2	56	2	2
ACTIVITATS FÍSiques I ESPORTIVES	68	2	1	70	2	2
ACTIVITATS MARITIMOPESQUERES	45	1		53	2	1
ADMINISTRACIÓ	349	11	10	401	14	10
COMERÇ I MÀRQUETING	45	3	1	63	5	1
COMUNICACIÓ, IMATGE I SO	90	2	2	73	2	2
EDIFICACIÓ I OBRA CIVIL	77	2	2	89	2	2
ELECTRICITAT ELECTRÒNICA	197	6	6	167	6	6
HOTELERIA I TURISME	145	8	1	142	9	1
IMATGE PERSONAL	40	1	1	36	1	
INFORMÀTICA	150	4	4	196	5	5
MANTENIMENT VEHICLES	70	3	3	72	2	3
MANT. I SERVEIS A LA PRODUCCIÓ	46	3		65	3	3
SANITAT	200	9	4	230	8	6
SERV. SOCIOCULT.A LA COMUNITAT	181	5	3	221	5	3
<b>TOTAL ILLA</b>	<b>1751</b>	<b>63</b>	<b>40</b>	<b>1934</b>	<b>68</b>	<b>47</b>

### MENORCA GRAU MITJÀ

	CURS 2004-2005			CURS 2005-2006		
	TOTAL ALUMNES	GRUPS 1r	GRUPS 2n	TOTAL ALUMNES	GRUPS 1r	GRUPS 2n
ACTIVITATS AGRÀRIES	14	1		18	1	1
ACTIVITATS FÍSiques I ESPORTIVES						
ACTIVITATS MARITIMOPESQUERES						

Continua

ADMINISTRACIÓ	77	3		136	4	
ARTS GRÀFIQUES						
COMERÇ I MÀRQUETING	4	1		16	1	
COMUNICACIÓ, IMATGE I SO						
ELECTRICITAT ELECTRÒNICA	59	2	2	57	2	1
FABRICACIÓ MECÀNICA	16	1	1	19	1	1
FUSTA I MOBLE						
HOTELERIA I TURISME	30	2	1	34	2	1
IMATGE PERSONAL	27	1		21	1	
INFORMÀTICA	23	1		51	2	1
MANTENIMENT VEHICLES	27	1	1	28	1	1
MANT. I SERVEIS A LA PRODUCCIÓ	27	1	1	36	1	1
SANITAT	34	1		35	1	
SERV. SOCIOCULT. A LA COMUNITAT	14	1		25	1	1
VIDRE I CERÀMICA						
<b>TOTAL ILLA</b>	<b>352</b>	<b>16</b>	<b>6</b>	<b>476</b>	<b>18</b>	<b>8</b>

### MENORCA GRAU SUPERIOR

	CURS 2004-2005			CURS 2005-2006		
	TOTAL ALUMNES	GRUPS 1r	GRUPS 2n	TOTAL ALUMNES	GRUPS 1r	GRUPS 2n
ACTIVITATS AGRÀRIES						
ACTIVITATS FÍSiques I ESPORTIVES	17	1		19	1	1
ACTIVITATS MARITIMOPESQUERES						
ADMINISTRACIÓ	46	2	2	43	2	2
COMERÇ I MÀRQUETING	2	1		2		
COMUNICACIÓ, IMATGE I SO						
EDIFICACIÓ I OBRA CIVIL						
ELECTRICITAT ELECTRÒNICA	19	1	1	21	1	1
HOTELERIA I TURISME	3	1		3		
IMATGE PERSONAL						
INFORMÀTICA	14	1	1	16	1	1

Continua

MANTENIMENT VEHICLES						
MANT. I SERVEIS A LA PRODUCCIÓ	12	1		16	1	1
SANITAT						
SERV. SOCIOCULT.A LA COMUNITAT	32	1	1	32	1	1
<b>TOTAL ILLA</b>	<b>145</b>	<b>9</b>	<b>5</b>	<b>152</b>	<b>7</b>	<b>7</b>

### EIVISSA-FORMENTERA GRAU MITJÀ

	CURS 2004-2005			CURS 2005-2006		
	TOTAL ALUMNES	GRUPS 1r	GRUPS 2n	TOTAL ALUMNES	GRUPS 1r	GRUPS 2n
ACTIVITATS AGRÀRIES	0	0		7	1	
ACTIVITATS FÍSQUES I ESPORTIVES	34	1		25	1	
ACTIVITATS MARITIMOPESQUERES						
ADMINISTRACIÓ	97	5		149	5	
ARTS GRÀFIQUES						
COMERÇ I MÀRQUETING	28	2		21	2	
COMUNICACIÓ, IMATGE I SO						
ELECTRICITAT ELECTRÒNICA	51	2	2	55	2	2
FABRICACIÓ MECÀNICA						
FUSTA I MOBLE						
HOTELERIA I TURISME	49	3	2	47	3	2
IMATGE PERSONAL	16	1	1	23	1	1
INFORMÀTICA	25	1		34	1	1
MANTENIMENT VEHICLES	41	1	1	43	1	1
MANT. I SERVEIS A LA PRODUCCIÓ	22	1	1	32	1	1
SANITAT	38	2		60	2	
SERV. SOCIOCULT.A LA COMUNITAT	15	1		28	1	1
VIDRE I CERÀMICA						
<b>TOTAL ILLA</b>	<b>416</b>	<b>20</b>	<b>7</b>	<b>524</b>	<b>21</b>	<b>9</b>

<b>EIVISSA-FORMENTERA GRAU SUPERIOR</b>						
	CURS 2004-2005			CURS 2005-2006		
	TOTAL ALUMNES	GRUPS 1r	GRUPS 2n	TOTAL ALUMNES	GRUPS 1r	GRUPS 2n
ACTIVITATS AGRÀRIES						
ACTIVITATS FÍSQUES I ESPORTIVES						
ACTIVITATS MARITIMOPESQUERES						
ADMINISTRACIÓ	70	4	3	62	2	3
COMERÇ I MÀRQUETING	8	1		19	1	
COMUNICACIÓ, IMATGE I SO						
EDIFICACIÓ I OBRA CIVIL						
ELECTRICITAT ELECTRÒNICA	15	1	1	17	1	1
HOTELERIA I TURISME	17	1		16	2	
IMATGE PERSONAL						
INFORMÀTICA	39	1	1	34	1	1
MANTENIMENT VEHICLES						
MANT. I SERVEIS A LA PRODUCCIÓ	18	1		17	1	1
SANITAT	10	1	1	29	1	1
SERV. SOCIOCULT. A LA COMUNITAT	33	1		41	1	1
<b>TOTAL ILLA</b>	<b>210</b>	<b>11</b>	<b>6</b>	<b>235</b>	<b>10</b>	<b>8</b>

Font: Direcció General de Formació Professional

#### 4. Inserció laboral dels titulats en cicles formatius

Segons l'estudi fet per la Direcció General de Formació Professional (*Anàlisi de la inserció laboral dels titulats en cicles formatius. Promoció 2003*), l'evolució de la inserció laboral i/o acadèmica dels alumnes que han obtingut la titulació del cicle que han cursat és la següent:

	Any 2001	Any 2002	Any 2003
Treballen	70,57%	67,66%	61,61%
Estudien	10,00%	9,45%	13,48%
Treballen i estudien	3,06%	4,09%	6,00%

Continua

En atur	4,14%	5,26%	5,74%
Altres circumstàncies	1,02%	2,92%	3,84%
No contesten	11,21%	10,62%	9,33%

En general, es pot afirmar que la taxa d'atur dels alumnes que han cursat un cicle formatiu és manté al voltant del 5%, xifra clarament millor que la mitjana anual per a la població de les Illes, que, durant el 2003, va ser del 9,3%.

	Titulats cicles formatius grau mitjà (2003)	Titulats cicles formatius grau superior (2003)
Treballen	63,22	59,8
Estudien	10,68	16,83
Treballen i estudien	4,12	8,8
En atur	7,97	2,38

Com es veu a la taula anterior, els alumnes que han obtingut una titulació de grau mitjà tenen una taxa d'ocupació lleugerament inferior a la dels alumnes de grau superior. En canvi, la taxa d'alumnat que decideix continuar estudiant és considerablement més alta en el cas d'aquells que han cursat un cicle de grau superior. En qualsevol cas, les diferències més significatives per al 2003 es donen en les taxes d'atur, notablement inferiors en el cas d'alumnat de cicles de grau superior. Aquestes xifres es temperen un poc si es mostra l'evolució des del 2001:

	Titulats cicles formatius grau mitjà	Titulats cicles formatius grau superior
<b>Taxa ocupació</b>		
Any 2001	76,26	69,38
Any 2002	72,27	70,95
Any 2003	67,33	68,59
<b>Taxa atur</b>		
Any 2001	5,05	2,6
Any 2002	6,64	3,1
Any 2003	7,97	2,3

## 5. Els programes de garantia social i els programes Isla

La LOGSE, per a als alumnes que no poden obtenir la titulació en educació secundària obligatòria, va preveure programes específics l'objectiu dels quals era proporcionar una formació bàsica i professional que els permetés incorporar-se a la vida activa o prosseguir estudis de formació professional específica de grau mitjà. Eren els programes de garantia social.

A fi d'adaptar-se a les característiques de distints tipus d'alumnes, a la nostra comunitat aquests programes s'han organitzat en dos vessants:

- Els programes de garantia social com a tal que es desenvolupen en instituts d'educació secundària, centres concertats i centres de persones adultes.
- Els programes per a la integració social i laboral (ISLA), que, encara que poden ser impartits per centres educatius mantinguts amb fons públics, solen ser desenvolupats per entitats públiques o privades sense finalitat de lucre.

Ambdós tipus de programes comporten un fort component de compensació educativa i van dirigits a alumnat entre setze i vint-i-un anys, sempre que, naturalment, no hagin assolit els objectius de l'ESO. No condueixen a cap titulació i consegüentment no tenen efectes acadèmics o professionals. Els alumnes, en acabar el programa, reben un certificat en el qual consten el nombre d'hores cursades i les qualificacions obtingudes.

Els programes de garantia social tenen les àrees següents:

**Formació professional específica.** L'àrea s'estructura en submòduls que tenen com a objectiu preparar tècnicament l'alumnat per al món del treball (15 hores setmanals).

**Formació i orientació Laboral.** Té l'objectiu d'orientar l'alumnat en la recerca de treball com també familiaritzar-lo amb el marc legal del món laboral i de les relacions professionals (3 hores setmanals).

**Formació bàsica.** L'objectiu és ajudar els alumnes a adquirir o afermar capacitats educatives bàsiques que necessitaran dins el món laboral o bé per iniciar estudis de grau mitjà a través de la prova que hauran de superar (9 hores setmanals).

**Activitats complementàries.** Es desenvolupen activitats relacionades amb informàtica o idiomes (3 hores setmanals).

**Tutoria.** 2 hores setmanals.

Pel que fa als programes ISLA, existeixen quatre modalitats que intenten adaptar-se a les necessitats de diversos col·lectius:

- **Aula professional.** Aquesta modalitat s'ha de desenvolupar en els centres educatius i ha d'anar destinada a l'alumnat que desitjant una inserció professional, podria continuar en el sistema educatiu.

- **Taller professional.** Aquesta modalitat s'ha de desenvolupar a les entitats sense finalitat de lucre i ha d'anar dirigida al jovent que té dificultats manifestes per adaptar-se al medi escolar o laboral, o que es troba en situació de marginació o risc d'exclusió social.
- **Taller professional amb contractació.** Aquesta modalitat s'ha de desenvolupar a les entitats locals i associacions empresarials sense finalitat de lucre i ha d'anar dirigida al jovent que desitja una immediata inserció professional. La part de formació pràctica s'ha de desenvolupar mitjançant un contracte laboral, preferentment, de la modalitat de contracte per a la formació, d'un mínim de sis mesos, en un lloc productiu del perfil professional en el qual els alumnes s'estan formant.
- **Taller professional per a l'alumnat amb necessitats educatives especials.** Aquesta modalitat s'ha de desenvolupar en els centres d'educació especial o en les entitats sense finalitat de lucre altament especialitzades en l'atenció d'alumnat amb necessitats educatives especials i ha d'anar dirigida a aquest tipus d'alumnat, sempre que tingui un nivell d'autonomia personal i social que li permeti, a través de la realització d'aquesta acció formativa, accedir a un lloc de treball i mantenir-s'hi.

Tots els programes ISLA han de tenir la distribució horària setmanal següent:

- Àrea de formació professional específica: entre 15 i 20 hores setmanals.
- Àrea de formació bàsica: entre 8 i 10 hores setmanals.
- Tutoria i orientació laboral: entre 2 i 3 hores setmanals.

Es pot enriquir aquesta estructura amb el desenvolupament d'altres mòduls de competències complementàries (llengua estrangera i/o eines informàtiques) o mòduls de lliure configuració.

Tant els programes de garantia social com els programes ISLA inclouen una part de formació pràctica que s'ha de fer efectiva mitjançant el mòdul de Formació en Centres de Treball o bé mitjançant un contracte, preferentment, de la modalitat de contracte per a la formació, en un lloc productiu del perfil professional en el qual l'alumnat es forma. Aquesta part té com a finalitat facilitar una primera experiència de treball en un entorn productiu on l'alumnat pugui consolidar i posar en pràctica els coneixements, les habilitats i les destreses adquirits durant el desenvolupament del programa.

A tots els programes (garantia social o ISLA) s'hi pot incorporar alumnat amb necessitats educatives especials associades a condicions personals de discapacitat, fins a un màxim de dos per grup.

<b>ALUMNAT QUE HA CURSAT PROGRAMES DE GARANTIA SOCIAL / PROGRAMES ISLA</b>		
	<b>CURS 2004-2005</b>	<b>CURS 2005-2006</b>
<b>GARANTIA SOCIAL</b>	800	782
<b>ISLA</b>	429	387

Font: Direcció General de Formació professional

**PROGRAMES PER A LA INTEGRACIÓ SOCIAL I LABORAL  
PREVISIÓ CURS 2006-2007**

Programa	Família Professional
Operari d'activitats forestals	Activitats agràries
Auxiliar d'ofimàtica	Administració
Serveis auxiliar d'oficina	
Ajudant de manteniment d'embarcacions	Activitats maritimopesqueres
Operari d'impremta ràpida i manipulats	Arts gràfiques
Auxiliar de dependent de comerç	Comerç i màrqueting
Operari de llanterneria	Edificació i obra civil
Operari de pedrera	
Auxiliar d'allotjament, llenceria i bugaderia	Hoteleria i turisme
Ajudant de cuina	
Ajudant de restaurant i bar	
Auxiliar d'estètica	Imatge personal
Auxiliar de perruqueria	
Operari de fusteria	Fusta i moble
Auxiliar de reparació de vehicles	Manteniment de vehicles autopropulsats
Operari de refrigeració i climatització	Manteniment i serveis a la producció
Operari de manteniment bàsic d'edificis	
Auxiliar d'infermeria	Sanitat
Auxiliar de transport sanitari	
Auxiliar de puericultura	Serveis socioculturals i a la comunitat
Operari maquinista de confecció industrial	Tèxtil, confecció i pell

Font: Programes ISLA. Curs 2006-2007. Direcció General de Formació professional

**Entitats que desenvolupen programes isla (curs 2005-2006)**

Binissalem	Mallora Patrimoni
Manacor	Institut de Reinserció Social

Continua



Palma	AMADI.ESMENT
Palma	Associació Cultural Gitana Centre Penitenciari de Mallorca
Palma	Ateneu Alcari
Palma	Aula Cultural
Palma	Colegio La Purísima para niños sordos
Palma	Creu Roja Espanyola
Palma	Fundació ECCA
Palma	Fundació Projecte Jove
Palma	Projecte NAÜM
Palma	PIMECO
Santa Maria	Mallorca Patrimoni
Ciutadella	Coord. de persones amb discapacitats

Font: Programes ISLA. Curs 2006-2007. Direcció General de Formació professional

**AJUDES ECONÒMIQUES ALS AJUNTAMENTS PER AL  
DESENVOLUPAMENT DE PROGRAMES PER A LA INTEGRACIÓ  
SOCIAL I LABORAL PER A 2005-2006**

(Resolució del conseller d'Educació i Cultura de dia 24 de juny de 2005)

Ajuntament	Programa
Ajuntament d'Alaró	Operari de pedrera
Ajuntament de Calvià	Operari de refrigeració i climatització
Ajuntament de Calvià	Ajudant de reparació de vehicles
Ajuntament de Calvià	Serveis auxiliars d'oficina
Ajuntament de Son Servera	Ajudant de restaurant i bar
Ajuntament de Sant Antoni de Portmany	Ajudant de cuina
Ajuntament de Sant Antoni de Portmany	Ajudant de restaurant i bar
Ajuntament de Sant Antoni de Portmany	Ajudant de reparació de vehicles
Ajuntament de Santa Eulària des Riu	Ajudant de cuina
Ajuntament de Santa Eulària des Riu	Ajudant de manteniment d'embarcacions
Ajuntament de Santa Eulària des Riu	Ajudant de restaurant i bar

**PROGRAMES DE GARANTIA SOCIAL – PREVISIÓ CURS 2006-2007**

Programa	Família Professional
Operari de viver i jardins	Activitats agràries
Auxiliar d'ofimàtica	Administració
Serveis auxiliar d'oficina	
Ajudant de manteniment d'embarcacions	Activitats marítimopesqueres
Operari d'impremta ràpida i manipulats	Arts gràfiques
Auxiliar de dependent de comerç	Comerç i màrqueting
Operari d'instal. elèctriques de baixa tensió	Electricitat i electrònica
Auxiliar de manteniment i mecanitzat de màquines i eines	Fabricació mecànica
Ajudant de cuina	Hoteleria i turisme
Ajudant de restaurant i bar	
Auxiliar de perruqueria	Imatge personal
Operari de fusteria	Fusta i moble
Auxiliar de reparació de vehicles	Manteniment de vehicles autopropulsats
Auxiliar de carrosseria	
Operari de refrigeració i climatització	Manteniment i serveis a la producció
Operari de manteniment bàsic d'edificis	
Auxiliar de puericultura	Serveis socioculturals i a la comunitat
Operari de terrisseria/ceràmica	Vidre i ceràmica

Font: Oferta de Formació professional a les Illes Balears. Curs 2006-2007. Direcció General de Formació professional

## 6. Iniciatives innovadores relacionades amb la formació professional reglada

### DIMENSIÓ EUROPEA DE LA FP: EL PROGRAMA LEONARDO

Una de les mancances més evidents que es detectaven al sistema reglat de la formació professional de les nostres Illes era el seu distanciament del marc europeu de formació i de treball. En una comunitat com la nostra, amb constant interacció amb clients i empreses d'arreu d'Europa, no tenia sentit perllongar aquesta situació d'aïllament.

A partir del curs 2000-2001, com a conseqüència de la demanda formulada pels IES amb més implantació d'estudis de formació professional, la Conselleria d'Educació i Cultura, a través de la

Direcció General de Formació Professional, dissenyà el primer projecte de mobilitat entre l'alumnat de cicles formatius mitjançant el finançament que oferia el programa Leonardo da Vinci promogut per la Unió Europea.

El projecte Illes Balears 2001, dins el marc del programa Leonardo, s'ha anat reeditant cada any. Això ha permès que més de 250 alumnes de les Illes hagin gaudit d'experiències laborals internacionals (per regla general, d'un mes de durada). Aquestes pràctiques, a més, s'han integrat dins el seu aprenentatge reglat, ja que formen part del mòdul de Formació en Centres de Treball:

	Projecte IB 2001	Projecte IB 2002	Projecte IB 2003-2004	Projecte IB 2005
Data començament	Juny 2000	Juny 2001	Juny 2003	Juny 2005
Data acabament	Maig 2002	Maig 2003	Maig 2005	Maig 2007
Beques consumides	50	92	83	28 (avançament de dades)

S'ha de remarcar el caràcter altament dinamitzador d'aquesta experiència. Aconseguir que alumnat dels centres de les Illes desenvolupin estades a altres països ha suposat no solament apropar-se a distintes cultures laborals de tot Europa, sinó també apropar-se a distintes institucions educatives europees que desenvolupen tasques relacionades amb la FP i que han actuat com a socis facilitadors de les pràctiques a cada país. Això ha comportat tant donar a conèixer la nostra forma de fer com entendre la seva, ja que, moltes vegades, els centres de les nostre Illes s'han convertit en mediadors de les pràctiques d'alumnes d'altres països a empreses d'aquí.

Un darrer element altament enriquidor del projecte de mobilitat d'alumnes ha estat l'efecte que ha tingut en els tutors de Formació en Centres de Treball. Ells i elles han estat sovint els qui han acompanyat, presentat i explicat el programa formatiu a les empreses estrangeres. L'efecte provocat pel coneixement d'empreses europees, el diàleg amb col·legues europeus i la comparació del seu treball és digne de ressenyar.

Amb posterioritat a la implantació del projecte de mobilitat, la Conselleria d'Educació ha participat com a promotora en una altra modalitat del programa Leonardo que es coneix com a projectes Pilot. Aquests prestigiosos projectes, de caràcter transnacional, tenen com a objecte el desenvolupament i la transferència de productes innovadors i de qualitat que han d'incloure l'ús de les tecnologies de la informació en la formació professional. El projecte Europathways & Europass, que s'ha desenvolupat conjuntament amb socis d'Escòcia, Anglaterra, França, Itàlia i Finlàndia, ha dissenyat eines per ajudar alumnes, tutors, institucions i empreses a dur a terme pràctiques formatives de treball a l'estranger.

El desplegament complet del projecte es pot trobar a la seva pàgina web (<http://www.ep-e.org>).

## ADAPTACIONS TEMPORALS FLEXIBLES DELS CICLES FORMATIUS

L'estructura horària dels cicles formatius que s'ha esmentat abans en aquest document, no sempre resulta compatible amb certes peculiaritats del sistema productiu de la nostra comunitat. El fet que la temporada turística es desenvolupi principalment entre els mesos de maig i octubre, per exemple, fa que sigui difícil per a treballadors en aquest sector adaptar-se a la temporalització de cursos escolars ordinaris que van del setembre al juny.

És per aquest motiu que l'ordenació general dels ensenyaments de la formació professional específica a les Illes Balears (Decret 33 /2001, de 23 de febrer) possibilita organitzacions temporals i horàries flexibles que s'adeqüin més a les característiques del món laboral. Els centres que durant els dos darrers cursos han obtingut autorització per impartir cicles formatius de forma adaptada són els següents:

## CURS 2004/05

Centre educatiu	Cicle formatiu	Temporalització cicle (cursos)
CEPA Calvià	SA21 Cures auxiliars d'infermeria	2
	COM21 Comerç	2
CEPA Francesc de Borja Moll	SAN21 Cures auxiliars d'infermeria	2
IES Calvià	HOT21 Cuina	3
	HOT31 Agències de viatges	2
	HOT32 Allotjament	2
IES Isidor Macabich	HOT23 Serveis restaurant-bar	2
	HOT31 Agències de viatges	2
IES Alcúdia	HOT32 Allotjament	2
IES Antoni Maura	SSC31 Educació infantil (nocturn)	3

## CURS 2005/06

Centre educatiu	Cicle formatiu	Temporalització cicle (cursos)
CEPA Calvià	SA21 Cures auxiliars d'infermeria	2
	COM21 Comerç	2
CEPA Francesc de Borja Moll	SAN21 Cures auxiliars d'infermeria	2
IES Calvià	HOT21 Cuina	3

Continua

	HOT31 Agències de viatges	2
	HOT32 Allotjament	2
IES Isidor Macabich	HOT23 Serveis restaurant-bar	2
	HOT31 Agències de viatges	2
IES Alcúdia	HOT32 Allotjament	2
IES Antoni Maura	SSC31 Educació infantil (només el 2n curs diürn)	2
IES M Àngels Cardona	HOT21 Cuina	3
	HOT23 Serveis restaurant-bar	2
	HOT33 Inf. i comercialit. Turístiques	2
	HOT32 Allotjament	2
IES Marc Ferrer	HOT21 Cuina	3
IES Pascual Calbó i Caldés	ACA22 Explotacions agràries intensives	3
IES Josep Sureda i Blanes	ACA21 Jardineria (només 2n curs)	2
ADEMA	SAN32 Dietètica	2
	SAN38 Pròtesi dentals	
	SAN310 Salut ambiental	
	(mòduls de 2n trimestrals)	

Font: Direcció General de Formació Professional

## MÒDULS MONOGRÀFICS

Una altra iniciativa que ajuda a eliminar rigidesa al subsistema reglat és l'oferta de mòduls monogràfics (Ordre del conseller d'Educació i Cultura de 22 de maig de 2003). Es tracta de l'oferta aïllada d'algun mòdul pertanyent a un cicle formatiu, especialment pensada per donar resposta a la necessitat de qualificació de certs col·lectius de persones i ofert preferentment a proposta dels agents socials, empreses o altres institucions. L'oferta d'aquests mòduls des del curs 2003/04 ha estat la següent:

Mòduls monogràfics	Curs acadèmic			
	2003-04 Juny 2000	2004-05 Juny 2001	2005-06 Juny 2003	Total Juny 2005
Nombre cicles	3	2	3	4
Nombre centres	3	2	3	5

Centre	Curs	Mòdul monogràfic	Cicle
CEPA Camp Rodó	03-04	Comunicació, arxiu i operatòria de teclats Principis de gestió administrativa pública Gestió administrativa de compra i venda Productes i serveis financers i d'assegurances	ADM2I Gestió administrativa
CEPA Llevant	03-04	Gestió administrativa i de personal Principis de gestió administrativa pública Comunicació, arxius i operatòria de teclats	ADM2I Gestió admin.
IES Llorenç Garcies i Font	05-06	Comptabilitat i fiscalitat	ADM3I Administració i finances
CEPA La Balanguera	03-04 04-05 05-06	Instal·lacions frigorífiques Instal·lacions de ventilació i climatització	MSP23 Muntatge i mant. d'instal·lacions de fred, climatització i producció de calor
CEPA Ciutadella	04-05 05-06	Prom. de la salut i ajuda psicològica al pacient Higiene del medi hospitalari i neteja del material	SAN2I Cures auxiliars d'infermeria

Font: Direcció General de Formació Professional

## FORMACIÓ DEL PROFESSORAT: LES ESTADES EN EMPRESES

Un dels punts clau per impartir formació professional de qualitat és l'actualització del professorat. És essencial, doncs, la seva vinculació al món laboral actual i a l'evolució de les tècniques, processos i mètodes organitzatius emprats per les empreses de cada sector productiu.

Per aconseguir aquests objectius, la Conselleria d'Educació i Cultura ha anat promovent les estades de formació en empreses, enteses com una modalitat de la formació permanent del professorat la característica fonamental de la qual és intensificar la relació entre el professorat de formació professional i el món laboral i empresarial. En aquesta modalitat es procura la màxima integració del professorat en els diferents processos productius, sempre segons les possibilitats que pot oferir l'entitat o l'empresa col·laboradora.

Les estades poden realitzar-se en qualsevol empresa de les Illes Balears, encara que s'han de prendre com a referent aquelles que col·laboren en la formació en centres de treball (FCT). En qualsevol cas, és el mateix professorat que hi participa qui pot escollir l'estada en l'empresa que consideri més adient.

La durada de les estades de formació en empreses oscil·la entre un mínim de 20 hores i un màxim de 100 hores.

Existeixen distintes modalitats d'estades:

- Estades de formació en empreses en períodes que no coincideixen amb l'horari lectiu ni amb les activitats programades pel centre que siguin de compliment obligatori.
- Estades de formació en empreses en el període en el qual l'alumnat realitza la formació en centres de treball. En aquest cas, els departaments de famílies professionals han de proposar al director del centre educatiu la possible redistribució d'activitats docents entre el professorat del departament, per tal que la majoria pugui tenir accés a les estades de formació.
- Estades de formació en empreses de professors tutors de FCT, en el període en què no realitzen el seguiment de la formació en centres de treball de l'alumnat. En aquest cas l'estada formativa es pot realitzar en les hores lectives i complementàries destinades al seguiment de la FCT.

#### PROJECTE DE SIMULACIÓ D'EMPRESES PER A ALUMNAT DE CICLES DE LA FAMÍLIA PROFESSIONAL D'ADMINISTRACIÓ

El programa SEFED de la fundació INFORM és un programa informàtic de simulació d'empreses. Tracta sobretot d'aprendre fent feina, a través de situacions d'una empresa real: l'aula es converteix en una oficina, l'alumne és un treballador de l'empresa (i és assignat a un dels seus departaments) i els professors són els responsables de l'empresa (gerents i caps de departament). L'Institut ha de cercar una empresa del seu entorn que actuï com el 'patrocinador' i que doni a l'IES informació de preus, marques, proveïdors, etc. En aquesta empresa simulada, que pertany a un sector d'activitat determinat, es reproduïxen els circuits, les relacions i el moviment de documents administratius habituals. S'utilitzen, doncs, els mateixos canals de comunicació i la mateixa documentació que s'utilitza a la realitat del món empresarial. Les transaccions es fan amb altres centres educatius que pertanyen a la xarxa de simulació, que adopten així el rol de clients, proveïdors, etc. Aquests centres poden estar situats a qualsevol indret de l'Estat espanyol o d'Europa, ja que existeix una xarxa continental d'empreses simulades.

Existeix una central de simulació que adopta el rol de banc i d'organismes oficials (INEM, TGSS, INSS, administració local, registre mercantil, mútua patronal, duana, hisenda pública...). Quan és necessari també pot adoptar el rol de proveïdors i de diferents creditors (de subministraments, assegurances, publicitat, manteniment, etc.).

Centres, empreses simulades creades i alumnat participant:

Centre	Empresa simulada	Activitat	Cicle formatiu	Nombre alumnes	Hores setmanals
IES Juníper Serra	Ca'n Cladera SAS	Comercialització de vins i caves	GM Gestió administrativa	26	4
IES Franc. de Borja Moll Vidrart, SLS		Comercialització de licors i brandis	GM Gestió administrativa	21	4
		Com. d'articles de vidre decoratiu	GM Gestió administrativa (2 grups)	46 (24 i 22)	4
IES Pau Casesnoves	INQUEL, SLS	Comercialització de galetes	GM Gestió administrativa (2 grups)	50 (24 i 26)	4 + 4
	PAUGRAFIC SAS (* )	Arts gràfiques	GS Administració i Finances	20	4
IES M Àngels Cardona	Menorcamp, SLS	Distribució de productes del sector primari propi de l'illa de Menorca	GM Gestió administrativa	28	4
			GS Administració i finances	14	4
IES Sa Blanca Dona	Productos ibicencos SLS	Comercialització d'embotits, formatges, lactis i vins	GM Gestió administrativa	49 (18+16+15)	6
			GM Comerç		
IES Guillem Sagrera	Distribucions Sagrera, SLS	Venda a l'engròs de material d'oficina i informàtica	GM Gestió administrativa	20	4
	TAIX VESTIMENTA SLS	Comercialització de vestimenta i complements d'uniformes	GM Gestió administrativa (2 grups)	28 (12+16)	4+4
IES Na Camel·la	MOBYCOR Mobiliari interiorisme	Comercialització de mobles	GM Gestió administrativa (2 grups)	44	4+4
	Calvià Mobiofice SLS	Compravenda de mobiliari d'oficina.	GM Gestió administrativa (2 grups)	36 (18+18)	4+4
IES Alcúdia	ALCUDIANET. S.L.S.	Compravenda d'articles i utensilis de neteja a nivell nacional	GM Gestió administrativa (2 grups)	40 (20+20)	4+4

Aquest projecte està finançat mitjançant un conveni de col·laboració entre la Conselleria d'Educació i Cultura i les cambres de Comerç, Indústria i Navegació de les Illes Balears, com a acció de promoció i millora de la qualitat de la Formació Professional.



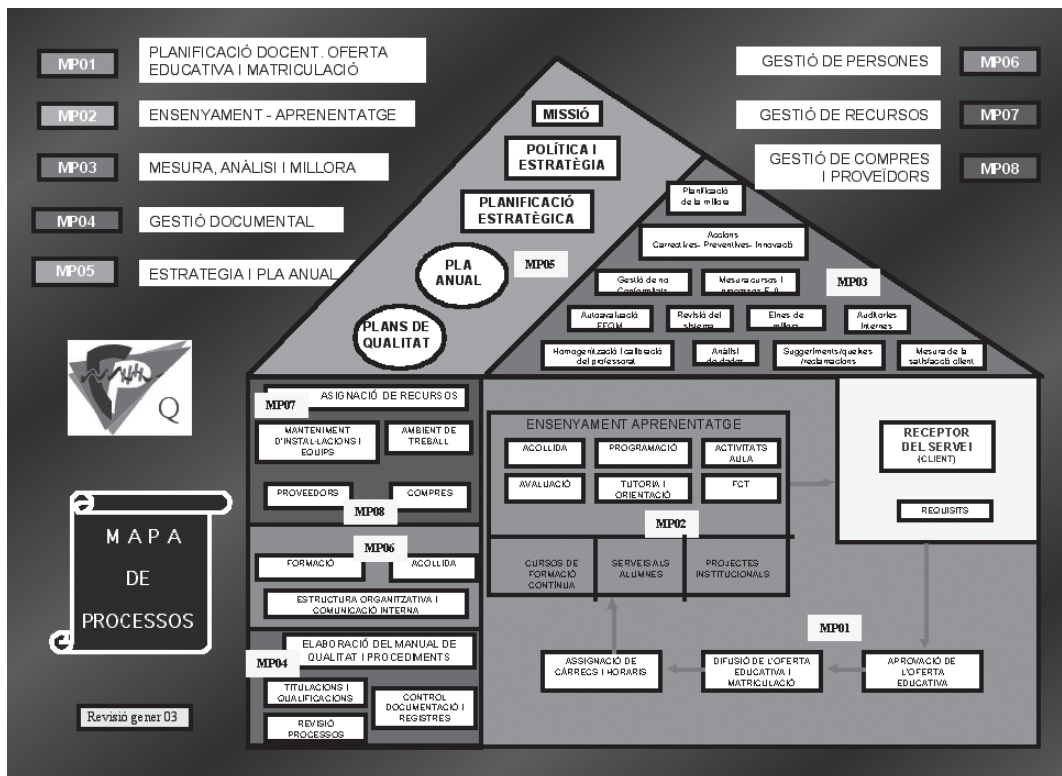
## LA QUALITAT COM A MÈTODE: EL PROJECTE fpQ

Els models de qualitat i millora constant han estat tradicionalment lligats al món empresarial. No és estrany que sigui la Direcció General de Formació Professional la instància que hagi promogut a les nostres illes (seguint el que s'havia fet a altres indrets de l'Estat, com el País Basc) un projecte que pretén facilitar la gestió dels centres educatius seguint els principis descrits a la norma ISO 9001:2000, la qual està centrada en un postulat: satisfer l'alumnat i donar resposta a les seves necessitats.

L'aplicació del projecte fpQ estava, en un principi, restringida a l'oferta de formació professional dels centres. Atès que el model és generalitzable a tota l'oferta educativa, la immensa majoria d'instituts participants en el projecte l'apliquen actualment a tots els ensenyaments que imparteixen.

La norma ISO 9001:2000 proposa un sistema de gestió estructurat en processos que assegura la millora contínua. Els centres s'organitzen basant-se en el disseny i implantació d'aquest sistema de processos (que comprèn el conjunt d'activitats del centre de forma unificada) i es comprometen a adoptar les mesures necessàries per planificar, desenvolupar, controlar i adaptar els esmentats processos a fi de millorar contínuament les seves accions.

El projecte fpQ ha definit un mapa de processos en el qual queden reflectides totes les tasques que duu a terme un centre educatiu i que se sintetitzen en el següent gràfic:



Per a cada un dels processos del sistema es documenta quin és el seu objectiu, es designen les responsabilitats i es descriuen les activitats de què consta. També s'estableixen uns indicadors que permetran analitzar els resultats del procés i detectar àrees de millora quan no s'assoleixen els objectius establerts. El procés principal del mapa és el d'ensenyament-aprenentatge: elaborar la programació del curs, desenvolupar-la dia a dia dins l'activitat a l'aula duent el registre de la tasca que hem fet (quadern del professor) i avaluar el funcionament del curs i de cada alumne.

El projecte fpQ s'ha estructurat en forma de xarxes de centres. En aquest moment existeixen 4 xarxes, cada una de les quals està integrada per instituts d'educació secundària o centres d'adults que començaren a treballar en el projecte a partir d'un determinat curs. Són aquestes:

Xarxa 1	Xarxa 2	Xarxa 3	Xarxa 4
(curs 2001/02)	(curs 2002/03)	(curs 2003/04)	(curs 2005/06)
IES Sa Pobla	IES Guillem Sagrera	IES Juníper Serra	IES Arx. Lluís Salvador
IES Pau Casesnoves	IES Son Pacs	IES Joan Ramis	IES Calvià
IES Antoni Maura	IES M Àngels Cardona	IES Sa Blanca Dona	IES Pascual Calbó
IES F de Borja Moll	IES Alaior	IES Sa Colomina	IES Q. de Portmany
CEPA Calvià	IES Son Rullan	IES Isidor Macabich	IES Emili Darder
		IES Lluçmajor	

Cada centre participant té un responsable de qualitat i un equip de millora que dissenya documents i detecta àrees perfeccionables.

Els centres són periòdicament auditats per personal format per a tal fi (normalment responsables de qualitat d'altres centres) amb l'objectiu de verificar els seus progressos i preparar-los per a l'auditoria externa que els acreditarà formalment. Fins a maig de 2006, han assolit la certificació 2 centres: l'IES Pau Casesnoves, d'Inca i l'IES Antoni Maura, de Palma. Altres centres estan en disposició de culminar la seva certificació a curt termini.

## 7. Aspectes de la Formació Professional reglada susceptible de millora

### EL PERFIL PROFESSIONAL DEL PROFESSORAT

Qui pot impartir FP reglada? La pregunta té sentit, ja que les titulacions requerides a aquells que volen accedir a vacants de la funció docent no sempre tenen a veure amb les competències que després hauran de demostrar en impartir classes que són eminentment pràctiques.

Té sentit que, per exemple, un diplomad en Turisme, sense més, pugui exercir com a professor tècnic de l'especialitat de Cuina i Pastisseria? Té sentit, per exemple, que un llicenciat en Ciències Químiques, sense més, compleixi els requisit per convertir-se en professor tècnic de l'especialitat d'Arts Gràfiques?

Es podria continuar amb aquest tipus d'interrogacions. El fet és que la preparació tècnica d'una part no negligible del professorat que ha de contractar la Conselleria d'Educació no és avalada per titulacions que garanteixin la seva competència dins l'aula taller. Això provoca problemes importants als centres que han de fer front a queixes de l'alumnat que veu insatisfetes les seves expectatives respecte, sobretot, de la formació tècnica que suposava que li donarien.

És cert que la regulació de les condicions acadèmiques exigides al professorat de cada especialitat és legislació bàsica de caràcter estatal i no pot ser modificada per les autoritats de la nostra comunitat. Això no obstant, és imprescindible un esforç de la Direcció General de Personal Docent, de forma consensuada amb les principals organitzacions sindicals, per poder garantir la competència professional mínima d'aquells que s'incorporen a la funció docent a formació professional.

## INFRAESTRUCTURES

La formació professional és cara. No solament és car l'equipament necessari per impartir la majoria d'especialitats, sinó que és car el seu manteniment i la seva actualització.

Des del curs 1999/2000, la Direcció General de Formació Professional ha anat actualitzant de forma anual l'equipament de les distintes especialitats a partir de sol·licituds específiques de cada centre educatiu. Durant el darrer any s'ha passat a establir un pla més global d'actuacions en funció de les mancances de cada centre respecte del que la llei estableix com a equipament necessari de cada especialitat. No es pot dir que, en general, les instal·lacions relacionades amb FP als distintes centres siguin obsoletes, però, en la majoria de casos, no són comparables al que es pot veure a centres equivalents arreu d'Europa i, en general, no van més enllà dels mínims exigibles. Per tant, una actuació decidida en aquest sentit la veu com a molt necessària la major part de professorat implicat en la FP.

La inversió en equipament és important. Per si mateixa, emperò, no és suficient. Maquinària actualitzada va lligada normalment a capacitat per utilitzar-la, la qual cosa significa formació del professorat. Si un concepte no es connecta amb l'altre, l'equipament s'infrautilitza en moltes ocasions.

Si la inversió en equipament és important, no ho és menys una dotació econòmica suficient en material fungible per poder realitzar pràctiques adients per a grups d'alumnes normalment formats per més de vint estudiants. Encara que a partir del curs 2001/02 s'ha anat especificant la part del pressupost que cada centre ha de dedicar a la FP, no ha estat fins al curs 2005/06 que la DGFP ha donat instruccions clares i precises respecte dels criteris que han d'orientar tal despesa.

## FORMACIÓ DEL PROFESSORAT

Si la formació professional és cara, la formació del professorat dedicat a aquest ensenyament, a més de ser cara, és escassa: el nombre de professorat per especialitat a qui van adreçades les activitats és necessàriament reduït; el cost de les instal·lacions i del material fungible és molt més elevat que en la majoria de cursos per a professorat ordinari; trobar especialistes i instal·lacions adients és sovint una feina difícil.

Encara que la Direcció General de Formació Professional no té competències en formació del professorat, dedica una part dels seus recursos a col·laborar en l'organització d'activitats conjuntament amb institucions com la Cambra Oficial de Comerç, Indústria i Navegació de Mallorca, Eivissa i Formentera, la Cambra Oficial de Comerç, Indústria i Navegació de Menorca, la CAEB i PIMEB.

**ACTIVITATS AMB ENTITATS COL·LABORADORES CORRESPONENTS AL CURS 2005/06**

**MALLORCA**

Famílies	T. activitat	Títol activitat formativa	Òrgan gestor	Entitat col·laboradora	Dates realització
TOT	Curs	FORCET 2003, Mallorca	CEP Palma	DGFP/CAEB	juliol 05
TOT	Curs	Iniciació a la qualitat	DGFP	Cambra de Mallorca, CAEB	oct-05
TOT	Curs	Intel·ligència emocional	CEP Palma	DGFP/CAEB	del 26 d'octubre 28 nov. 05
ADM COM FOL	Curs	Nòmines i seguretat social	CEP Palma	Cambra de Comerç de Mallorca, Eivissa i Formentera	del 3 al 7 d'octubre 05
ADM COM FOL	Jornades	Actualització fiscal	CEP Palma	Cambra de Comerç de Mallorca, Eivissa i Formentera	22-24 novembre 05
ADM COM FOL	Curs	Comptabilitat fiscal	CEP Palma	Cambra de Comerç de Mallorca, Eivissa i Formentera	17 octubre 29 novembre 05
TOT	Jornada	Jornada de garantia social, Mallorca	DGFP	Cambra de Comerç de Mallorca, Eivissa i Formentera	26 d'octubre 05
MSP	Curs	Tècniques de mecanitzat per al tècnic de refrigeració	CEP Palma	Cambra de Comerç de Mallorca, Eivissa i Formentera	22 novembre a l'1 desembre 05
ELE	Jornades	Novetats del nou reglament electrotècnic de baixa tensió	CEP Palma	DGFP/DGIndústria	2, 3 i 4 de novembre 05
FOL	Curs	Planificació dels recursos humans en empreses i organitzacions	CEP Palma	Cambra de Comerç de Mallorca, Eivissa i Formentera	14 al 30 de novembre 05
ADM COM FOL	Jornades	Actualització fiscal	CEP Palma	Cambra de Comerç de Mallorca, Eivissa i Formentera	29 de novembre a l'1 de desembre 05
MVA	Curs	"Red de a bordo" i Accés a la plataforma on line formació Mallorca, Menorca i Eivissa	DGFP	Cambra de Comerç de Mallorca, Eivissa i Formentera	novembre - desembre 05
ADM COM FOL	Cursos	Cursos on line amb la Cambra de Comerç de Mallorca Eivissa i Formentera	DGFP	Cambra de Comerç de Mallorca, Eivissa i Formentera	del 15 de nov. fins al 5 de març de 06
TOT	Activitat	Participació del professorat a la fira Hàbitat	DGFP	DGP/Cambra de Comerç de Mallorca, Eivissa i Formentera i CAEB?	novembre 05

Continua

TOT	Activitat	Participació del professorat a la fira Nupcial	DGFP	DGP/Cambra de Comerç de Mallorca, Eivissa i Formentera i CAEB	octubre 05
TOT	Activitat	Participació del professorat a la fira Forum d'ocupació	DGFP	Cambra de Comerç de Mallorca, Eivissa i Formentera	novembre 05
TOT	Jornades	Curs: Validació dels aprenentatges adquirits en l'experiència. On i com?	UNED	IQPIP/UNED	29 i 30 d'octubre 05
ELE	Curs	Avaluació acústica i acústica aplicada	CEP Palma	Cambra de Comerç de Mallorca, Eivissa i Formentera / Asinem	Del 25 al 31 de gener de 2006
COM ADM	Curs	Aspectes pràctics sobre negociar i resoldre els litigis en el comerç interna.	CEP Inca	Cambra de Comerç de Mallorca, Eivissa i Formentera	30-31 de gener 2006
TOT	Curs	Introducció a l'avaluació segons el model EFQM	DGFP	DGFP/CAEB	30 de gener de 2006
INF	Curs	Visual Studio.net (horari de matí)	CEP Palma	CAEB	20 al 24 de febrer
INF	Curs	Visual Studio.net (horari de matí)	CEP Palma	CAEB	15 al 21 de març
ACA	Curs	Maneig i manteniment de maquinària agrícola i forestal	CEP Palma	Cambra de Comerç de Mallorca, Eivissa i Formentera	6 al 18 de març
ADM COM FOL	Curs	Fiscalitat balear	CEP Palma	Cambra de Comerç de Mallorca, Eivissa i Formentera	6 de març al 5 d'abril
TOT	Curs	Auditors de qualitat per a centres educatius	DGFP	Cambra de Comerç de Mallorca, Eivissa i Formentera	30 i 31 de març
ADM	Jornada	Jornada de seguiment del programa SEFED de simulació d'empreses	DGFP	Cambra de Comerç de les Illes Balears	7 de març
TOT	Activitat	Participació del professorat a la fira Nupcial	DGFP		9, 10 i 11 de març
ADM COM FOL	Curs	Nòmies i seguretat social	CEP Palma	Cambra de Comerç de Mallorca, Eivissa i Formentera	24 al 28 d'abril
ADM COM FOL	Seminari	Actualització IRPF, I. Societats, I. Patrimoni	CEP Palma	Cambra de Comerç de Mallorca, Eivissa i Formentera	3 i 4 maig i —10 i 11 maig
TOT	Jornada	Dia de l'emprenedor Illes Balears	DGFP	DGFP i CEEI	18 de maig

**INCA - MANACOR**

Famílies SAN	T. activitat Curs	Títol activitat formativa Tècniques odontològiques	Òrgan gestor CEP Inca	Entitat col·laboradora Cambra de Comerç de Mallorca, Eivissa i Formentera	Dates realització 17 octubre al 2 novembre 2005
COM ADM	Curs	Aspectes pràctics sobre negociar i resoldre els litigis en el comerç intern.	CEP Inca	Cambra de Comerç de Mallorca, Eivissa i Formentera	30 i 31 de gener 2006

**MENORCA**

ADM COM FOL	Curs	Actualització de nòmines	CEP Menorca	Cambra de Comerç de Mallorca, Eivissa i Formentera	4 i 5 de novembre 05
TOT	Curs	FORCET 2003, illa de Menorca	CEP Menorca	CAEB	21-23 setembre 05
ELE	Jornades	Novetats del nou reglament electrotècnic de baixa tensió	CEP Menorca	DGFP/DGI	novembre 05
TOT	Jornada	Jornada de garantia social, Menorca	DGFP	Cambra de Comerç de Menorca	novembre 05
ADM, FOL i COM	Curs	Pla d'empresa. Estudi de Mercat	CEP Menorca	Cambra de Comerç de Menorca	23-2 al 2-3

**EIVISSA I FORMENTERA**

ELE	Jornades	Novetats del nou reglament electrotècnic de baixa tensió	CEP Eivissa	DGFP/DGI	novembre 05
TOT	Curs	Forcet 2003, illa d'Eivissa	CEP Eivissa	CAEB	novembre 05
TOT	Jornades	Jornada de garantia social, Eivissa i Formentera	DGFP	Cambra de Comerç de Mallorca, Eivissa i Formentera	novembre 05
TOT	Curs	Introducció a la qualitat en educació Eivissa	DGFP	DGFP/CAEB	9 i 10 de febrer 2006

Font: Direcció General de Formació Professional

A més d'aquesta formació, el professorat de FP també pot beneficiar-se de l'oferta ordinària dels distints centres de Professors de les Illes, així com de les activitats que ofereix l'Escola Balear d'Administració Pública, dependent de la Conselleria d'Interior.

Una fórmula important perquè el professorat adquireixi formació és aconseguir ajudes individuals. Així, per exemple, dins del marc del conveni de col·laboració entre la Conselleria d'Educació i Cultura i la PIMEB (Confederació de la Petita i Mitjana Empresa de les Illes Balears), existeix un sistema d'ajudes econòmiques individuals per al professorat de FP destinades a compensar les despeses originades per la participació en activitats de formació realitzades dins o fora de la nostra comunitat autònoma i no gestionades ni directament ni indirectament per la Conselleria d'Educació i Cultura.

A continuació es presenta el nombre de beques que es van donar els anys 2004 i 2005. PIMEB va destinar 21.000,00 anuals per a aquestes beques. La distribució de beques per famílies professionals va ser la següent:

Família professional	Nombre Beques 2004	Nombre Beques 2005
Activitats agràries (ACA)	1	2
Activitats físicoesportives (AFD)	0	3
Administració (ADM)	1	5
Arts gràfiques (ARG)	0	2
Comerç i màrqueting (COM)	0	1
Electricitat i electrònica (ELE)	5	3
Formació i orientació laboral (FOL)	1	3
Hoteleria i turisme (HOT)	7	4
Imatge personal (IMP)	9	7
Informàtica (INF)	1	4
Manteniment de vehicles autopropulsats (MVA)	2	1
Manteniment i serveis a la producció (MSP)	2	2
Sanitat (SAN)	2	5
Serveis socioculturals i a la comunitat (SSC)	1	0
<b>TOTAL BEQUES PIMEB</b>	<b>32</b>	<b>42</b>

Font: Direcció General de Formació Professional



Existeix un altre tipus d'ajudes individuals que és la finançada directament per la Conselleria d'Educació i Cultura. Aquestes ajudes estan gestionades pel Servei de Formació Permanent del Professorat de la Direcció General d'Ordenació, Innovació i Formació del Professorat; com que van adreçades a tot el professorat d'ensenyament no universitari, estan a l'abast, també, del professorat de FP.

Anualment es realitza una convocatòria d'aquestes ajudes. Per al curs 2004/05 l'import total distribuït va ser de 35.000 euros.

### LA FP REGLADA: UN SUBSISTEMA RÍGID

La mateixa denominació del subsistema reglat implica un cert grau de rigidesa, com rígides són les ordenacions de les distintes etapes educatives. Ara bé, si no s'aconsegueix introduir elements de flexibilitat en el sistema, es corre el perill d'allunyar-lo del món productiu real.

Hem vist anteriorment que existeixen iniciatives encaminades a atacar aquest problema, com poden ser les adaptacions temporals flexibles de certs cicles o l'oferta de mòduls monogràfics. La mateixa convocatòria de proves lliures (regulades per l'Ordre del conseller d'Educació i Cultura de 6 de febrer de 2004) pot entendre's també com una forma d'acreditar formalment persones amb experiència professional que posseeixen les competències professionals objecte d'un determinat mòdul formatiu. Per contrapartida, també és cert que els currículums dels distintes cicles necessiten adequar-se amb més promptitud als canvis que requereix el mercat laboral. El mateix catàleg de títols possiblement necessitaria renovar-se amb certa periodicitat. Encara que tot això està legalment previst, la veritat és que en comptades ocasions es fa efectiu.

### INEXISTÈNCIA DE CENTRES INTEGRATS DE FP

La LOGSE va generalitzar la impartició d'estudis de FP a la immensa majoria d'instituts d'educació secundària, superant així la dicotomia 'centres de batxillerat' - 'centres de FP'. Aquest fet va suposar una innegable passa endavant en el foment de la formació professional i en la seva dignificació. Va 'normalitzar' aquests estudis, que es començaren a veure per molts estudiants i les seves famílies com una opció a tenir en compte.

Ara bé, una vegada superada aquesta etapa inicial, cal dir que es noten a faltar centres on sigui possible realitzar activitats pertanyents a qualsevol dels subsistemes de la FP i que, a més, siguin el referent formatiu de tot un sector o especialitat. Aquest tipus de centres que, com veurem al següent capítol, estan prevists per la llei i estan en funcionament a altres indrets de l'Estat espanyol, són inexistents a la nostra comunitat.

### LA FP: UNA PRIORITAT EDUCATIVA?

Una bona part dels temes que aquí s'han presentat com a susceptibles de ser millorats solament tenen solució si la formació professional, reglada en aquest cas, es converteix en una prioritat per al nostre sistema educatiu. Per molt que les paraules dels nostres dirigents ho desmenteixin, la

formació professional mai no ha estat la primera de les seves preocupacions. Tothom és conscient de l'existència de problemes urgents que cal resoldre en els nivells obligatoris del nostre sistema educatiu. Ara bé, a mitjà termini s'ha d'imposar la idea que una part del futur d'aquesta comunitat passa per una formació altament qualificada, amb forts nivells d'inversió i amb un reconeixement social que minimitzi la marginació laboral dels ciutadans del futur.

Finalment, és imprescindible ser conscients que la formació professional no és una responsabilitat exclusiva dels centres educatius. És una responsabilitat compartida entre centres formatius i empreses. La mateixa estructuració de la formació professional específica, amb un mòdul que es desenvolupa als centres de treball, així ho defineix.

## LA FORMACIÓ PROFESSIONAL: UN ÚNIC SISTEMA

S'ha pogut comprovar pel que s'ha exposat fins aquí que parlar de 'formació professional' per res equival a parlar del sistema reglat de formació professional. De fet, existeixen distintes vies per adquirir formació les quals, moltes vegades, es donen l'esquena mútuament des del punt de vista de certificació, de regulació legal i de capacitat per accedir a un determinat lloc de treball.

Solucionar aquest problema va ser precisament un dels objectius a l'hora de redactar la primera llei que tracta de forma global la formació professional a l'Estat espanyol i la insereix dins l'àmbit europeu: la Llei orgànica 5/2002, de les qualificacions i de la Formació Professional, de 19 de juny de 2002.

Els objectius i continguts de la llei es podrien resumir de la següent manera:

- I. Relacionar directament la formació amb l'ocupació.  
Per aconseguir això es crea el 'Sistema Nacional de les Qualificacions Professionals', que inclou:
  - Un catàleg de qualificacions professionals ajustat al mercat de treball.

Una qualificació és el conjunt de competències professionals que poden adquirir-se mitjançant la formació i l'experiència laboral. Aquestes competències són les que permeten a les persones respondre a les necessitats del sistema productiu.

El catàleg nacional de qualificacions ha d'incloure les qualificacions professionals més significatives del sistema productiu, organitzades en famílies professionals i nivells (5 nivells de qualificacions).

- Un catàleg modular de formació professional en el qual es detallaran els mòduls de formació necessaris perquè les persones puguin aconseguir cada una d'aquestes qualificacions. Aquesta formació podrà ser impartida per les administracions educativa i laboral i pels agents socials.

El catàleg modular de formació professional és el conjunt de mòduls formatius associats a les distintes unitats de competència de les qualificacions professionals. Proporciona un referent comú per a la integració de les distintes ofertes de formació professional.

2. Facilitar la mobilitat dels treballadors.

La llei estableix que les qualificacions tindran els efectes establerts en les directives europees, amb la qual cosa el sistema de FP serà homologable amb Europa.

3. Integrar les tres modalitats de formació professional.

Es preveu l'existència de sistemes d'homologació, d'equivalències i de correspondències entre la formació que imparteixi cada un dels subsistemes, que conduiran a sistemes únics d'acreditació de qualificacions.

4. Facilitar una major oferta als grups amb dificultats d'integració laboral.

A partir del catàleg de qualificacions i de la formació associada a aquestes qualificacions, les administracions hauran de dissenyar ofertes formatives adaptades a persones i grups amb especial dificultats d'inserció laboral (aturats de llarga durada, persones amb baixa formació, persones més grans de 45 anys, dones, etc.).

5. Crear centres integrats de FP.

En aquests centres s'impartirà formació inicial, ocupacional i contínua. Haurien de funcionar com a referent formatiu de les empreses de l'entorn, ja que allà els treballadors podran actualitzar els seus coneixements i els empresaris hi podran trobar personal qualificat.

6. Reconèixer la possibilitat de certificar competències professionals adquirides a través de l'experiència.

Molts treballadors tenen importants competències professionals com a fruit de la seva experiència laboral o d'aprenentatges no formals, sense cap qualificació reconeguda oficialment. A partir de la llei, es podran reconèixer aquestes competències i es possibilitarà la seva acreditació a través de procediments objectius.

Això serà possible gràcies al catàleg de qualificacions, que definirà el que les persones han de saber fer en els diferents llocs de treball.

7. Crear un sistema d'informació i orientació.

Es tracta que tothom (empresaris, treballadors, estudiants, personal sense qualificacions, etc.) tingui informació sobre les qualificacions que el mercat de treball requereix i dels centres on s'imparteix la formació associada a les qualificacions.

8. Garantir la qualitat i l'avaluació del sistema nacional de formació professional i qualificacions.

Es preveu un sistema d'avaluació externa que possibilitarà els ajustaments necessaris per a mantenir l'eficiència i adequació permanent a les necessitats del mercat de treball del sistema nacional de les qualificacions.

9. Fer realitat la formació al llarg de tota la vida.

S'obren noves vies per a desenvolupar processos de formació permanent de forma que les persones puguin estar actualitzades en les seves capacitats professionals, i afrontar els canvis organitzatius i tècnics que experimenten els sistemes de producció i les empreses.

Quina és a dia d'avui la implementació d'aquesta llei a les Illes Balears?

L'Institut de Qualificacions Professionals de les Illes Balears (IQPIB), creat pel Decret 104/2001, de 20 de juliol, és l'òrgan encarregat de definir l'estructura de les qualificacions, així com d'establir i mantenir el sistema integral de les qualificacions professionals a les Illes Balears.

L'Institut de les Qualificacions Professionals de les Illes Balears actua com a instrument tècnic, dotat de capacitat i independència de criteris, amb les finalitats següents:

- Actuar en la comunitat autònoma com l'entitat pública facultada per fer el desenvolupament del Sistema Nacional de Qualificacions Professionals (identificar les qualificacions professionals del sistema productiu de les Illes Balears; establir criteris per definir la competència professional de la qualificació; dissenyar el repertori de qualificacions professionals; estructurar la formació associada al repertori de qualificacions professionals; definir el catàleg modular de formació professional; etc.)
- Participar en la millora de l'ocupació, la inserció social i el foment de l'economia productiva.
- Investigar per sectors i nivells les qualificacions professionals a les Illes Balears i normalitzar-les, d'acord amb les normes del Sistema Nacional de Qualificacions Professionals.
- Crear el Sistema integral de qualificacions professionals de les Illes Balears articulat amb el Sistema nacional de qualificacions professionals i actualitzar-lo permanentment.
- Dissenyar el catàleg modular associat al repertori de qualificacions professionals a les Illes Balears d'acord amb les normes de desenvolupament del Catàleg nacional de qualificacions professionals.
- Acreditar les qualificacions professionals a les Illes Balears.
- Fomentar la participació dels agents socials en la investigació de les qualificacions professionals i la formació associada i, també, la comunicació dels resultats al món productiu en general.
- Investigar sobre els tres subsistemes de la formació professional i experimentar-hi.
- Donar suport al Consell de Formació Professional de les Illes Balears.
- Participar en el desenvolupament del marc de relacions de correspondència i col·laboració amb l'Institut Nacional de les Qualificacions i amb els òrgans anàlegs de les altres comunitats autònomes.

Encara que els pilars conceptuals i legals d'una FP integrada, flexible i homologada amb la Unió Europea estan posats, s'ha de dir que la seva plasmació en realitats és encara molt minsa:

- Dia 6 de maig de 2003, el Consell de Formació Professional de les Illes Balears va publicar, com a document de debat, el Pla General de Qualificacions i Formació Professional de les Illes Balears 2003-2007, que incloïa plans específics referents a les qualificacions professional, a l'orientació professional, a la formació professional i a les acreditacions professionals, entre d'altres.
- Aquest pla, encara que aprovat per Consell de Govern de 15 de maig de 2003, no ha passat de ser un document de debat, i difícilment es pot afirmar que hagi servit com a marc que fes avançar la formació professional en la direcció proposada per la Llei orgànica de 2002.
- Existeix un catàleg nacional de qualificacions amb formació modular lligada a cada qualificació definida i ordenades per nivells tenint en compte els criteris de la Unió Europea. Aquest catàleg, al qual l'IQPIB ha contribuït activament, està encara en un estadi quasi inicial (el catàleg està disponible a la pàgina de l'IQPIB: <http://iqpib.caib.es/user/info/cataleg.ct.htm>)

- No existeix a la nostra comunitat cap centre integrat amb les característiques previstes a la Llei orgànica de 2002. Veritat és que no va ser fins al desembre de 2005 que el Govern central va regular els requisits bàsics dels centres integrats de FP. Ara bé, altres comunitats autònomes, com la basca, per exemple, no han necessitat esperar tal regulació i des de fa temps han posat en marxa aquest tipus de centres amb resultats altament positius.
- Els sistemes d'acreditació que permetin homologar la formació rebuda dins diferents subsistemes estan també en fase molt inicial. Existeix, això sí, una resolució de la directora general de Formació Professional de 6 d'octubre de 2004 que regula, amb caràcter experimental a les Illes Balears, el procediment per reconèixer i registrar la formació referida al catàleg nacional de qualificacions. La mateixa resolució també regula l'acreditació a la qual dóna dret la superació de mòduls formatius associats a unitats de competència.
- No està regulada l'acreditació de coneixements adquirits a través de la pròpia experiència laboral.
- Comença a ser habitual que, a les convocatòries de subvencions per a impartir accions formatives relacionades amb la FP, sigui obligatori lligar el contingut d'aquestes al catàleg nacional de qualificacions. Exemple clar n'és el programa de diversificació curricular professionalitzant, posat en marxa per la Conselleria d'Educació i Cultura, els mòduls del qual s'adapten a la formació requerida per qualificacions de nivell I del catàleg nacional.

## BIBLIOGRAFIA

### **Anàlisi de la inserció laboral dels titulats en cicles formatius. Promoció 2003**

Govern de les Illes Balears  
Conselleria d'Educació i Cultura  
Direcció General de Formació Professional  
Dipòsit legal: PM 162-2006

### **Fòrum Illes Balears 2000-2007 de la Formació Professional: Actes**

Conselleria d'Educació i Cultura  
Direcció General de Formació Professional i Inspecció Educativa  
Palma, del 16 al 18 de maig de 2000  
ISBN 84-95572-04-4

### **Glossari de termes relacionats amb la qualificació i la formació professional 2002**

Institut de les Qualificacions Professionals de les Illes Balears  
ISBN 84-6063270-9  
Dipòsit legal: PM 2232-2002

### **Memòria Anual dos mil quatre**

Servei d'Ocupació (SOIB)  
Conselleria de Treball i Formació  
Govern de les Illes Balears  
Dipòsit legal: PM 392-2006

### **Pla General de Formació Professional de les Illes Balears 2003-2007**

Consell de Formació Professional de 6 de maig de 2003

### **El sistema de formación profesional en España**

2a. ed. Otero Hidalgo, C.; Muñoz Machado, A.; Sánchez A. M.  
Thessaloniki: CEDEFOP, 1999.  
ISBN 92-828-7452-4

### **Estadística de las Enseñanzas no universitarias: Resultados detallados curso 2003-2004 Datos avance del curso 2005-2006**

Ministerio de Educación y Ciencia  
(<http://www.mec.es/mecd/jsp/plantilla.jsp?id=31&area=estadisticas>)

### **Guía de la Formación Profesional en España**

Colección Informes  
INCUAL Instituto Nacional de las Cualificaciones  
Madrid, diciembre 2000  
Nipo: 210-00-034-0  
Depósito Legal: M-1712-2001

### **Guía de la formación de profesionales en España**

Colección Informes  
INCUAL Instituto Nacional de las Cualificaciones  
Madrid, octubre de 2001  
NIPO: 210-01-053-0  
Depósito Legal: M-8750-2002

### **La Interrelación de los tres subsistemas de Formación Profesional en España**

Joaquim Casal  
Francesc Colomé  
Mercè Comas  
Colección Estudios  
Fundación Tripartita para la Formación en el Empleo  
Madrid 2003

### **Memoria de Actividades 2002**

Primera edición: Diciembre 2005  
Fundación Tripartita para la Formación en el Empleo  
Depósito Legal: M-52176-2055

### **Sistema estatal de indicadores de la educación 2004**

incese - Instituto Nacional de Evaluación y Calidad del Sistema Educativo  
C/ San Fernando del Jarama, 14  
28002 MADRID, España  
(<http://www.ince.mec.es/Indicadores%20Publicos/>)

### **PÀGINES WEB D'INTERÈS:**

Pàgina de l'agència europea per al desenvolupament de la FP a la Unió Europea:  
<http://www.cedefop.europa.eu/>

Pàgina de la Direcció General de Formació Professional (Conselleria d'Educació i Cultura):  
<http://dgfpie.caib.es/>

Pàgina del Servei d'Ocupació de les Illes Balears (SOIB):

<http://soib.caib.es/>

Pàgina de la Direcció General de Formació (Conselleria de Treball i Formació):

<http://www.caib.es/govern/organigrama/area.ca.jsp?coduo=41>

Estadístiques educatives del Ministeri d'Educació i Ciència:

<http://www.mec.es/mecd/jsp/plantilla.jsp?id=35&area=estadisticas>

Pàgina de la Fundación Tripartita para la Formación en el Empleo (FP contínua):

<http://www.fundaciontripartita.org/index.asp>

Pàgina de l'INEM (Servicio Público de Empleo Estatal – Ministeri de Treball i Assumptes Socials):

<http://www.inem.es/inicial/inicio/index.html>

Pàgina de l'Instituto Nacional de las Cualificaciones:

<http://www.mec.es/educa/incual/>

Pàgina de l'Institut de les Qualificacions Professionals de les Illes Balears (IQPIB):

<http://iqpib.caib.es/user/info/index.ct.htm>