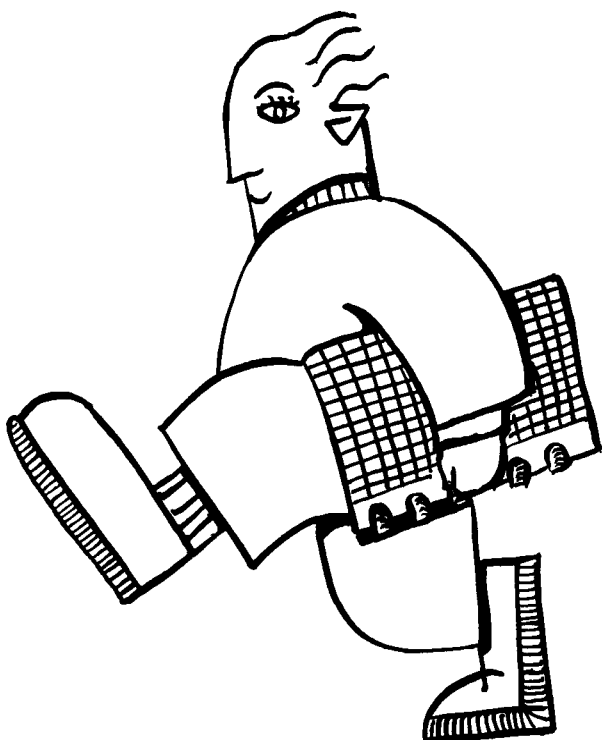


# LOE: DE L'EDUCACIÓ PRIMÀRIA I ALTRES ASPECTES AMB ELLA RELACIONATS

Joan Mateu\*  
Mestre de primària

**P**er encetar, i no en vull fer una argumentació manyuclada i tòpica, (així ho he pensat sempre i així ho escric ara), vull fer tres consideracions prèvies, a manera d'axiomes, que han de regir la lectura d'aquest article:

- 1.- Una llei d'educació no pot estar sotmesa al govern de torn, canviant cada "ics" anys. Els fins i principis bàsics (i no tan bàsics) que la vertebraran han d'estar pactats pels agents socials que hi intervenim (sí, en primera persona) i molt per damunt de la voluntat política de torn. És socialment immoral i professionalment inacceptable, aquesta mena de "fira legislativa" (i no és una fira de tardor, és de tot l'any!).
- 2.- L'aplicació de l'esperit de la llei d'educació quedarà corroborat amb el desenvolupament normatiu que d'ella se'n faci.
- 3.- Cal ser críticament constructiu amb uns preceptes, la LOE, que constituïran l'eix on ha de gravitar el nostre quefer professional.



## PRINCIPIS I FINS DE LA LOE ENVERS PRIMÀRIA

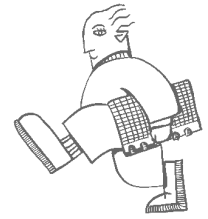
Tal com resa l'exposició de motius del projecte de la LOE (en el moment de redactar aquest article la llei es troba en acalorat debat parlamentari intentant trobar punts de convergència amb l'executiu), **"una bona educació és la major riquesa i el principal recurs d'un país i dels seus ciutadans"**. Coincidim. Ja des del segle XIX aquesta ha estat una constant preocupació dels diferents governs, que han intentat regular, amb més o menys encert i amb més que menys aproximació ideològica a la seva idiosincràsia, el panorama educatiu.

***"La LOGSE no es va veure plenament desenvolupada, en part, per mor de la manca d'una inversió econòmica coherent amb el que es proposava."***

Una volta s'ha assolit generalitzar l'educació, primer la primària i posteriorment la secundària, en la seva vessant obligatòria, resta la passa d'aconseguir educar en qualitat, i ara s'hi afegeix, amb equitat. La LOE al·ludeix amb freqüència al terme equitat, de significat tan relatiu com meravellosa pot arribar a ser la paraula. Tot i que la LOE dicta que qualitat i equitat són principis indissociables, i ja ens va més que bé, hi haurà moltes maneres de concretar-ho. Ja ho veurem.

Apareix també a l'exposició de motius de la LOE el **procés de debat** que ha sofert la llei. Tot i que és cert que s'ha donat l'opció a opinar a molts de sectors, els ensenyants d'infantil i primària que hem fet arribar, individualment i col·lectivament el nostre parer, enyoram veure'l reflectit.

Parla la LOE del **repartiment equitatiu de l'alumnat**. A l'educació primària la vocació de servei públic de l'educació, reflectit al projecte, haurà de garantir, en darrera instància que tots els centres, tant els de titularitat pública com els concertats, assoleixin el seu compromís social (els públics ja ho feim amb escreix) i puguin garantir una escolarització sense exclusions. La realitat em fa veure que és força complex i molt mal d'aplicar.



Quant a l'**autonomia dels centres docents**, pedagògica i de gestió, (aquest àmbit fou el tema central de la I Jornada d'ADIPMA el juny de 2005), el projecte assenyala que els responsables d'educació hauran de proporcionar als centres els recursos i mitjans que necessitem per poder desenvolupar amb eficiència els nostres objectius. La LOGSE no es va veure plenament desenvolupada, en part, per mor de la manca d'una inversió econòmica coherent amb el que es proposava. Sembla que una vegada haver ensopegat amb això, no hi tornarem.

L'autonomia pedagògica, ara per ara, i amb les limitacions conegudes, és raonable. Amb el que haurà de ser valent el desplegament normatiu serà amb la regulació de l'autonomia de gestió, tan minsa al dia d'avui (aquí sí que es perd l'equitat). Per suposat, a major autonomia, mecanismes de control i avaluació més desenvolupats. Endavant, doncs.

S'explicita al projecte de LOE **la consideració de la funció docent** com a factor essencial de la qualitat de l'educació, així com el reconeixement i el suport a la nostra tasca per part de la societat. Bon postulat. Queda per aclarir com i de quina manera l'Administració educativa concretarà aquesta valoració, que és cert, ha estat (i està) fortament reclamada pel col·lectiu docent. Em comentava no fa gaire un pare d'un alumne, plenament conscient de la baixa valoració social de la nostra feina, per què l'Estat no feia una campanya televisiva a llarg termini on quedàs en bon lloc la imatge del mestre. La idea resta llançada.

Tot i que fou una fita prou important l'assolida pel sistema educatiu en perllongar **l'educació bàsica obligatòria** durant deu anys (dels 6 als 16 anys), manca trobar una resposta valenta a la **franja dels 12/14-16 anys** per a aquells alumnes que no han aconseguit adaptar-se al sistema escolar vigent i que tan sols creen aversió a l'escola i propicien desencant als docents. Sempre sabent que és molt lloable el que la llei es plantegi que tota la població assoleixi un nivell d'educació secundària obligatòria.

Es força necessari que la coordinació entre l'Administració autonòmica i els consistoris es reforci. Així ho contempla la LOE. En aquest sentit cal que quedin ben clarificades les competències d'una i de l'altra i que estiguin normativitzades per tal d'obtenir més operativitat. Sobretot pel que fa al manteniment dels edificis públics d'infantil i primària.



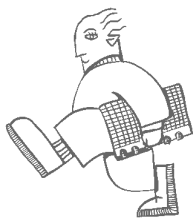
**“L'índex de tolerància social és un bon termòmetre sobre el civisme dels individus.”**

#### **EDUCACIÓ PRIMÀRIA: PRINCIPIS GENERALS - OBJECTIUS - ORGANITZACIÓ - AVALUACIÓ**

Em crida l'atenció, en positiu, l'aparició de les **habilitats socials** a les finalitats de l'educació primària. És prou important el tractament de les mateixes en el desenvolupament de l'infant, ja que li proporcionarà eines valuoses de cara a la seva inserció social i laboral. Caldrà preparar els docents en aquesta línia; n'hem sentit parlar molt, però probablement ens manquin recursos. El currículum que es desenvolupi i la formació destinada als docents en marcarà la pauta.

L'índex de tolerància social és un bon termòmetre sobre el civisme dels individus. Així doncs la LOE se'n fa eco i reflecteix clarament el pols de la societat en temes tan actuals com són el **respecte al pluralisme** en una societat democràtica, **el respecte entre les diferents cultures** i la **igualtat entre homes i dones**.

En una societat cada dia més plural i multicultural, cobra més importància el fet de formular-se l'objectiu d'**adquirir habilitats per a la prevenció de conflictes i per a la seva resolució pacífica**. Es pot treballar transversalment (per cert el concepte de transversalitat sembla que ja no s'usa gaire) o bé pot formar part d'una matèria plenament. Potser sigui aquest el cas ja que ens trobam amb una nova assignatura **l'educació per a la ciutadania** que ben bé podria integrar els continguts d'aquell objectiu. Veurem quina dedicació horària se li atribueix, ja que suposa un increment al ja de per sí comprimit quadre horari d'educació primària (vegeu el quadre *Àrees d'aprenentatge*).



En el tema lingüístic, parla en un mateix plànol de **la llengua castellana i de les llengües cooficials**, la llengua catalana en el nostre cas, fent especial menció (unes quantes vegades) al desenvolupament de l'hàbit de la lectura.

A la matèria **matemàtica**, no només parla d'operacions elementals de càlcul sinó que fa explícita al·lusió al coneixement geomètric així com a les estimacions, concepte aquest que cada vegada té més contemplació en els currículums de matemàtiques i que, encara que a priori no ho sembli, pot constituir una de les habilitats socials preferents a la vida adulta de l'alumnat.

Les **tecnologies de la informació i la comunicació**, per suposat, no queden a l'oblit i la LOE en remarca no tan sols la seva utilització, sinó també el seu aprenentatge.

### ÀREES D'APRENTATGE

LOGSE 1990	LOCE 2002	LOE 2005
Coneixement del medi natural, social i cultural.	<b>Ciències, Geografia i Història.</b>	Coneixement del medi natural, social i cultural.
Educació Artística.	Educació Artística.	Educació artística.
Educació Física.	Educació Física.	Educació física.
Llengua castellana.	Llengua castellana.	Llengua castellana.
Llengua oficial pròpia de la corresponent Comunitat Autònoma i Literatura.	Llengua oficial pròpia de la Comunitat Autònoma.	Llengua cooficial, si n'és el cas.
Llengües estrangeres.	Llengua estrangera.	Llengua estrangera.
Matemàtiques.	Matemàtiques.	Matemàtiques.
Oferta obligada pel centre i voluntària per a l'alumnat.	<b>Societat, Cultura i Religió.</b>	Oferta obligada pel centre i voluntària per a l'alumnat.
		<b>Educació per a la ciutadania.</b>

Pel que fa a l'**atenció a la diversitat** la LOE parla d'activar mecanismes de suport tan aviat com es detectin les dificultats. Aquesta atenció primerenca la vull relacionar amb la **promoció de cicle** on remarca que un alumne podrà romandre un curs més en el cicle quan no assoleixi els objectius, però no explicita que sigui al final del cicle. Es pot interpretar (ja veurem el decret que desenvoluparan la llei) que la repetició de curs podrà ser en el primer o segon curs del cicle. Si és així, suposarà un canvi substancial (i demandat pel professorat) en l'actual sistema.

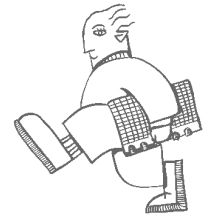
Al final de l'educació primària s'haurà d'elaborar un **informe** sobre l'aprenentatge i els objectius assolits de cada alumne. Aquest document serà especialment útil en la coordinació del pas a l'educació secundària obligatòria.

L'**avaluació de diagnòstic** que es pretén fer a quart de primària (més una altra a segon d'ESO) vol ser amb caràcter *formatiu i orientador* tant per als mestres com per a les famílies. Si del que es tracta, com he citat abans, és de donar un suport el més primerenc possible, sembla que no és gaire coherent aquest plantejament amb el moment en què es vol realitzar la prova diagnòstica.

### ALTRES CONCEPTES DE LA LOE

En l'admissió d'alumnes vol atendre una *adequada i equilibrada* **distribució entre els centres escolars del alumnes amb necessitats específiques** de suport educatiu. Per tal de pal·liar aquest fet diu la LOE que les administracions educatives establiran la proporció d'alumnes amb aquestes característiques que han de ser escolaritzats a centres públics i concertats. També pretén deixar places de reserva per a alumnes d'incorporació tardana d'aquest tipus. He comentat anteriorment que aquests assumptes resulten prou complicats. Hi intervenen unes quantes variables, algunes d'elles contradictòries entre si, que fan realment difícil dur-les a la pràctica i que el sistema pugui gaudir d'una autèntica distribució.

Tot i que hi ha organitzacions que pensen que la LOE no defensa prou l'ensenyament públic, sense ser-ne un adepte (ni de molt!), ja va bé que parli de les **mesures per al professorat dels centres públics**, una altra cosa és si són les més encertades o no, i, com sempre, l'aplicació normativa que se'n farà: retribueix la funció tutorial, reconeix econòmicament i professionalment



l'especial dedicació al centre, impartir classes d'una matèria en llengua estrangera, desenvolupament de llicències retribuïdes (ara ja n'hi ha, veurem si s'acosta a la demanda feta pel col·lectiu de primària de gaudir d'un any sabàtic en funció dels anys de feina). Pens que la defensa de l'ensenyament públic podria quedar, si més no, més palesa.

La cultura de **l'avaluació, dins el si del professorat de primària**, és cert que no està molt estesa. La LOE contempla el seu foment, així com incentivar-la reconeixent-la a l'hora de concursos de mèrits i dins la pròpia carrera docent.

Queda potenciada la **biblioteca escolar** on es contempla un clar compromís per la seva dotació de recursos. Això sí, amb vocació d'obertura a la comunitat educativa. Entenc que deu ser per amortitzar la suposada inversió.

**“No és el sistema més equitatiu, ja que molts de companys interins que duen anys en la docència, estan més que acreditats per accedir a la titularitat pública...”**

Els **òrgans col·legiats de govern** queden definits en el consell escolar, claustre de professors i equip directiu. La participació democràtica de la comunitat educativa queda garantida doncs, en el govern dels centres. La composició del consell escolar passa a estar expressada en termes de proporció i no en termes de nombres absoluts com fins ara. Destaca la creació d'una figura específica que surti del si del consell amb l'objectiu de fomentar la igualtat entre homes i dones.

De la **funció directiva** enyor que el text parli d'un suport explícit a la, sovint ingrata, tasca dels equips directius. Sí que indica que la tasca d'aquests equips serà avaluada amb l'objectiu de millorar el funcionament dels centres, que igualment seran avaluats per l'Administració.

No varia **l'accés a la funció pública**, concurs-oposició. No és el sistema més *equitatiu*, ja que molts de companys interins que duen anys en la docència, estan més que acreditats per accedir a la titularitat pública, com a mínim amb igual preparació i aptitud que altres funcionaris de carrera.

Especial esment vull fer a la **disposició addicional tercera**, que pel que fa al *cada dia* de les nostres escoles d'infantil i primària, ens donarà un indicador de la mesura en què l'executiu serà seriós. Entre altres continguts diu que els poders públics dotaran el sistema educatiu dels recursos econòmics necessaris per poder donar compliment al que disposa la LOE: increment de la despesa pública en educació, recursos necessaris per no sobrepassar la ràtio de primària de 25 alumnes (d'infantil no en parla), programes de suport educatiu, programes de reforç per a la llengua estrangera, atenció a la diversitat, programes de reforç per a les TIC, mesures de suport al professorat... D'aquí un grapat d'anys en tornarem a parlar, ja ho crec!

**Novembre de 2005**

(\*) director del CP Ntra. Sra. de Robines de Binissalem i president d'ADIPMA (Associació de directors i directores d'educació infantil i primària de Mallorca). □



**PLAÇA 18<sup>®</sup>**  
**serigrafia**



**La millor selecció tèxtil per a promocions en serigrafia**

**Tel: 971 660 422**  
Polígon Son Noguera, Lluçmajor [www.pl18.com](http://www.pl18.com)