



Espais d'Acció i Aventura

Dr. Javier Mendiara Rivas

*Doctor en Ciències de l'Activitat Física i l'Esport
Mestre Especialista d'Educació Física
Col·legi Públic Pío XII d'Ossa*

Paraules clau

circumstància ambiental, interacció, joc, aprenentatge, desenvolupament global

Abstract

The present article sets out to explain one of the educational practices carried out in the College of Infant and Primary Education "Pío XII", Huesca (Spain).

In its beginnings, the spaces for action and adventure were a teaching experience done in such a way that the younger children could satisfy their need of play and movement in their own scholastic centre. Now it has changed into a teaching proposal, concrete and systematic, based on the pedagogic manipulation of the surrounding circumstances, that can be guided towards the carrying out of a natural physical activity in the education of children from 3 to 8 years old. In the spaces for action and adventure, each child in function of its personal characteristics can find the adequate surrounding situation to demonstrate its capacities and mark a rhythm of progressive advance in its development. In addition, the spaces for action and adventure constitute a peculiar mark that favours the appearance of a dynamic of interaction especially rich between children and between them and the adult. This dynamic of interaction drives the potential of the youngsters and allows various behaviours to be put in motion that lead them to an ideal development and balance of their personality.

Resum

El present article pretén explicar una de les pràctiques educatives que es porten a terme al Col·legi d'Educació Infantil i Primària Pío XII d'Ossa.

Als seus inicis, els espais d'acció i aventura van ser una experiència docent encaminada a què els nens petits poguessin satisfer la seva necessitat de joc i moviment en el propi centre escolar. Avui dia s'han convertit en una proposta didàctica, concreta i sistemàtica, basada en la manipulació pedagògica de la circumstància ambiental, que pot orientar la realització d'una activitat física natural en l'educació del nen de 3 a 8 anys.

Als espais d'acció i aventura, cada nen, en funció de les seves característiques personals, pot trobar la situació ambiental adient per a manifestar les seves capacitats i marcar-se un ritme d'avançament progressiu en el seu desenvolupament.

A més, els espais d'acció i aventura constitueixen un marc peculiar que afavoreix l'aparició d'una dinàmica d'interacció especialment rica entre els nens i entre aquests i l'adult. Aquesta dinàmica d'interacció impulsa les potencialitats dels petits i possibilita que posin en marxa diversos comportaments que els condueixen a un desenvolupament òptim i equilibrat de la seva personalitat.

Introducció

El present article pretén oferir una de les aportacions innovadores de la meua tesi doctoral *Educación física y aprendizajes tempranos. Contribución al desarrollo global de los niños de 3 a 6 años y estudio de sus estrategias de aprendizaje en espacios de acción y aventura*, llegida el 18 de setembre de 1997 a la Universidad de Zaragoza.

Nomeno *Espais d'Acció i Aventura* a una de les meves formes contextualitzades de treballar l'educació física amb els nens del Segon Cicle d'Educació Infantil i del Primer Cicle d'Educació Primària del meu col·legi.

Cal situar l'origen de l'experiència *Espais d'Acció i Aventura* en el curs 1982-1983. Sorgeix treballant l'espai del plaer sensoriomotriu en la línia de Bernard Aucouturier. És important l'estímul inicial que m'atorga l'Escola d'Expressió de Barcelona. L'any 1985 (II Jornades Nacionals d'Educació Preescolar celebrades a Ossa) l'anomeno *espais d'acció construïts amb material d'ús al Centre*. La inserció

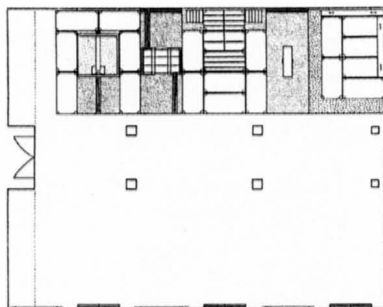


Figura 1.

del terme *aventura* es produeix l'any 1986 sota la influència dels meus estudis a l'Institut Nacional d'Educació Física de Madrid. Registro ja la denominació *Espais d'Acció i Aventura* en una comunicació presentada a les I Jornades Aragoneses sobre l'educació física en l'escola rural (Monzón, febrer de 1987). Dintre d'un constant procés d'investigació en l'acció, l'orientació actual ha rebut l'influx dels cursos de doctorat realitzats a la Universidad de Zaragoza des de l'any 1991 al 1996.

Penso en els *Espais d'Acció i Aventura* com un procediment didàctic que utilitza la manipulació pedagògica de la circumstància ambiental per potenciar el joc, l'aprenentatge i el desenvolupament global dels nens petits. Són, doncs, els meus objectius:

- Que els nens juguin i en aquest jugar assoleixin l'autonomia, desenvolupin la seva capacitat creativa i potencin la seva adaptació al món exterior.
- Que els nens aprenguin i en aquest aprendre adquireixin competències, desenvolupin capacitats i aprenguin a aprendre.
- Que els nens madurin i en aquest madurar desenvolupin tots els aspectes components de la seva personalitat (biològics, cognitius, afectius i socials).

Amb diversos objectes i aparells que puc disposar en el gimnàs del col·legi, confec-

ciono tretze muntatges de grans dimensions de manera que tots els nens d'una classe puguin ocupar-los implicant-se globalment.

La composició dels muntatges i el seu adequat aprofitament pedagògic aconsellen que cada un pugui romandre fix al gimnàs durant diversos dies. D'acord amb les respostes infantils, jo busco l'equilibri entre persistència i variabilitat i canvio el muntatge normalment cada dues setmanes.

El gimnàs no va ser construït com a tal sinó com a sala múltiple en la qual es poden realitzar diverses activitats normalment relacionades amb el moviment i l'expressió global dels nens. Perquè d'altres tasques docents tinguin cabuda es fa necessari que els muntatges deixin suficient espai lliure. Onze dels tretze muntatges ocupen un terreny fix, 16 metres de llarg i 5 d'ample, que representa aproximadament un terç del local (figura 1). Només els dos últims muntatges envaeixen tot el gimnàs, però amb la possibilitat de desocupar i recompondre ràpidament les zones de joc que situo en el lloc reservat a altres possibles tasques. Successivament, al llarg del curs, presento els tretze muntatges als nens seguint un metòdic ordre basat en la classificació dels jocs de Piaget(*): jocs d'exercici, jocs simbòlics i jocs amb regles.

Els jocs d'exercici apareixen els primers, potencien el funcionament "sensoriomotriu" dels nens i motiven el plaer d'actuar. Els jocs simbòlics apareixen després, estimulen l'activitat representativa dels petits, activitat que implica un alt nivell de desenvolupament intel·lectual i emocional. Al sistema dels jocs simbòlics se superposen progressivament els jocs amb regles que impulsen l'acció reflexiva dels nens i incrementen la seva capacitat d'organització social.

Jo prenc aquesta classificació i l'adapto a la meva pràctica, en la qual, exercici, símbol i regla no són estructures lúdiques per si mateixes, sinó tres motlles en els quals intro-

dueixo el jugar i en aquest jugar el contingut d'ensenyament:

- Desenvolupament d'habilitats motores i augment de l'eficàcia motora.
- Adquisició de competències i construcció de coneixements.
- Adopció i millora d'actituds personals, de valors socioafectius i l'acceptació de normes.

Sense perdre de vista el sentit de globalitat d'aquesta etapa educativa (3 a 8 anys) i tenint en compte la profunda interdependència existent entre els tres estadis de joc, respecte el seu ordre cronològic d'aparició (exercici, símbol, regla), el seu grau creixent de desenvolupament intel·lectual (activitat sensoriomotriu, representativa i reflexiva) i el seu caràcter transitori de la individualitat (exercitar-se un sol) a la socialització (les regles suposen necessàriament relacions socials o interindividuals).

Contemplo tres cicles, a manera de blocs temàtics. Cada cicle o bloc temàtic engloba una sèrie de muntatges amb característiques comunes. Dono a cada cicle o bloc temàtic i a cada muntatge que el compon un nom en correspondència amb el tipus d'ambient que he volgut crear:

Cicle I. Jocs d'exercici. Espais naturals.

Cinc muntatges la construcció dels quals pretén acostar les activitats en l'entorn natural al gimnàs. Es proposen elements materials i de motivació que potencien la consecució d'una creixent autonomia i autocontrol en l'acció de jugar.

Dins dels trets propis del cicle, cada muntatge posseeix un grau diferent de peculiaritat i té la missió de motivar l'aparició de determinades conductes:

Muntatge núm. 1: esplanada. Aquest primer muntatge es compon d'una única zona de joc, gran i prou plana, com si fos una praderia. La zona lúdica estimula la participació dels nens portant-los gradualment

(*) Per a Piaget "tres grans tipus d'estructura caracteritzen els jocs infantils i dominen la classificació de detall: l'exercici, el símbol i la regla" (*La formación del símbolo en el niño*. FCE, Mèxic, 1984. Pàgina 153).



del terra dur, exterior i perifèric, al tou, interior i central, a través dels següents elements materials: lloses asfàltiques, moquetes i màrfegues de menor a major flonjor i gruix.

Muntatge núm. 2: vacances al poble. Aquest muntatge proposa diverses zones de joc clarament diferenciades i amb terra diferent i irregular que potencia el funcionament de l'esquema sensoriomotriu dels nens. Recria un ambient rural ple d'aquells llocs divertits que estan prop dels pobles: el riu, l'era o el paller, un monticle o turonet, un terraplè o tobogan i una granja o corral.

Muntatge núm. 3: campament d'estiu. Aquest muntatge confereix a l'espai lúdic la condició de lloc d'acampada, càmping familiar que està envoltat d'itineraris i escenaris naturals que els nens poden explorar. Es tracta d'anar d'acampada a un prat vora del qual es troben diversos llocs molt interessants per visitar i jugar: un camí d'obstacles, un penyal, un vessant i una caverna, un barranc i una gruta, un viarany, una cova i una roca d'escalada (fig. 2).

Muntatge núm. 4: excursió a la muntanya. Aquest muntatge situa l'acció en un indret muntanyós al qual anem d'excursió. Es tracta d'un lloc llunyà i desconegut en el qual els nens poden fer moltes coses, però que han d'examinar amb cura, perquè està ple de riscos i perills que primer han de tenir en compte i després superar: ruïnes, altiplà, repeu, travessia i cau.

Muntatge núm. 5: espai ¿aquí què? Aquest muntatge incorpora noves variables i augmenta el grau de dificultat d'apropiació espacial, com a culminació del Cicle I destinat a la consecució per part dels nens d'una suficient autonomia, eficàcia i seguretat en l'acció de jugar. Promou l'aprenentatge de l'autointerrogació ¿aquí què?, suggerida per l'adult, de manera que els nens puguin construir conscientment les seves pròpies tasques i assolir per ells mateixos els seus propis aprenentatges en totes les zones de joc: passadís, trampolí, pont, corredor i caixa o niu.

Cicle II. Jocs simbòlics. Espais imaginaris.

Cinc muntatges la construcció dels quals pretén traslladar móns irreals, fingits per la fantasia, al gimnàs. S'incorporen elements materials i de motivacions que potencien una participació cada vegada més agosarada i creativa.

Muntatge núm. 6: fantasilàndia. Aquest muntatge propicia un clima fantàstic en el qual els nens, a través de la seva imaginació, poden viure les seves pròpies aventures i submergir-se en una profunda activitat investigadora. Motiva la participació imaginativa dels nens el fet que el nom i la construcció de les zones de joc estiguin inspirades en el conte de Peter Pan: casa dels nens perduts, racó dels nens exploradors, fàbrica de nens voladors, vaixell dels pirates dolents i reserva dels indis batussers (fig. 3).

Muntatge núm. 7: laberint. Aquest muntatge tracta d'incrementar el clima misteriós i aventurer iniciat en el muntatge anterior. Busca estimular la imaginació i la fantasia dels nens de manera que les seves produccions tinguin un caràcter més creatiu. Vol motivar als nens investint l'espai com un lloc ple de misteri, de fantasia, d'aventures que poden succeir en zones tan suggestives com: un laberint d'escalas, un gran laberint en què hi ha trampes, túnels misteriosos, portes secretes, estrets passadissos, pous foscos, un pantà, una cascada fantàstica i un escenari màgic en què els nens que hi pugen deixen de ser nens per convertir-se en una altra cosa.

Muntatge núm. 8: país meravellós. Aquest muntatge enriqueix l'aparició de jocs d'imaginació mitjançant noves propostes encaminades a que els nens connectin el que fan amb el que pensen d'una manera cada vegada més elaborada. Impulsa als nens a tenir "idees meravelloses", que estiguin disposats a provar amb les pròpies idees fins que trobin la resposta correcta. L'espai es presenta com un lloc meravellós, en què viuen nens meravellosos, que són capaços de fer coses meravelloses en les següents zones de joc: gomes sorprenents, pont del diable,

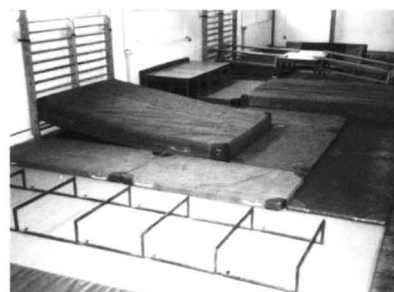


Figura 2.

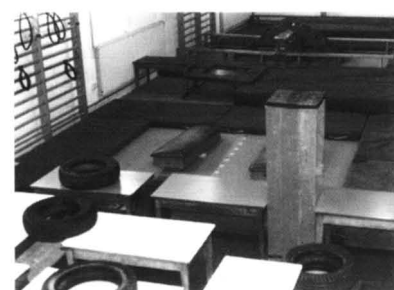


Figura 3.

olla misteriosa, liana salvadora i saltador prodigiós.

Muntatge núm. 9: circ fabulós. Aquest muntatge infon simbologia circense a uns certs elements característics del gimnàs de manera que encomanin il·lusió i optimisme als nens en la seva interacció amb ells. S'aprofita de la infraestructura d'un dels laterals del gimnàs (escala horitzontal penjada del sostre, anelles, pal llis per enfilarse, espatlteres) per crear un ambient inspirat en el circ: escala d'acròbates, zoològic, gronxador de trapezistes, camí d'equilibristes, pal llis de gimnastes, pista de funàmbuls i quadre d'escaladors.

Muntatge núm. 10: missió impossible. Aquest muntatge col·loca als nens en un ambient general d'aventura en què poden viure l'experiència de sentir-se útils i valuosos. Es presenta com un lloc en què intrèpids aventurers porten a terme missions impossibles: sorres movedisses, rampa gegant, corredor sense retorn, temple maleït i poblat indígena.

Cicle III. Jocs amb regles. Espais recreatius. Tres muntatges la construcció dels quals pretén transferir els llocs recreatius infantils i les seves normes al gimnàs.



Figura 4.



Figura 5.



Figura 6.



Figura 7.



Figura 8.

S'introdueixen elements materials i de motivacions que potencien una participació cada vegada més organitzada.

Muntatge núm. 11: paradís infantil.

Aquest muntatge està inspirat en els propis nens i en la seva afició pels parcs recreatius infantils. Constitueix un lloc altament vistós en què els nens poden actuar amb plaer sobre els seus esquemes sensomotrius alhora que fan intervenir no només la imaginació sinó també, cada vegada més organitzadament, la intel·ligència i els sentiments. El componen les següents zones de joc: boca, casa, escalinata, balancí i castell.

Muntatge núm. 12: parc d'atraccions.

Aquest muntatge converteix el gimnàs sencer en un imaginari parc d'atraccions format per tres grans zones de joc inspirades en aquell tipus de recintes: muntanya russa, taula lliscant i circuit de patinets. Aquestes zones promouen que els nens, alhora que es diverteixen, s'adaptin amb eficàcia a una nova i més àmplia estructuració de l'espai, es coordinin i equilibrin suficientment bé en relació amb els objectes i desenvolupin comportaments d'organització social i de col·laboració amb els altres.

Muntatge núm. 13: fires. Aquest muntatge transforma el gimnàs en un espai firal ple de motius divertits (casetes de tir, atraccions sobre rodes, grans ninots, música alegre), però també de límits referits a distàncies de tir, durada de viatges, qüestions d'ordre en l'espera, etc., que afavoreixen l'aproximació dels nens al món de les regles. La fotografia adjunta (fig. 4) recull el sector de les casetes de tir.

En cada un dels muntatges col·loco normalment cinc zones de joc lligades entre si i harmonitzades pel que fa a presentació de proposicions. En total 63 zones de joc que, en aplicació del concepte de zona de desenvolupament pròxim de Vygotsky, es converteixen en autèntics instruments d'ajut altament eficaços per a l'aprenentatge. Cada zona afavoreix el desenvolupament de capacitats i l'adquisició de competències d'acord amb les possibilitats de cada nen.

A l'hora de construir els muntatges i les zones de joc, incorporo nivells de dificultat progressiva de manera que els alumnes tinguin la possibilitat d'implicar-se en espais cada vegada més incerts i en situacions cada vegada més complexes que els permetin acumular successives experiències d'èxit:

- La "fàbrica de nens voladors" del muntatge núm. 6 "fantasilàndia" permet als petits impulsar-se en el trampolí i executar salts amb trajectòria esbiaixada (fig. 5).
- El "saltador prodigiós" del muntatge núm. 8 "país meravellós" (zona que apareix en primer pla de la fig. 6) suposa una progressió amb relació a l'anterior. Afavoreix que els nens puguin executar impulsions cada vegada més eficaces en el trampolí per arribar a una superfície més elevada.
- La "pista de funàmbuls" del muntatge núm. 9 "circ fabulós" dóna l'oportunitat als nens d'establir ponts de millora aprofitant les competències prèvies obtingudes en les ocasions precedents. Aquesta zona (fig. 7) els permet arribar a una superfície elevada que té una extensió més reduïda que la del "saltador prodigiós" i promou que busquin solucions de continuïtat en la màrrega més baixa que està darrere.

Cada zona de joc, d'acord amb els materials emprats per construir-la, de la seva decoració i del nom que li he donat, pot incidir en tots o especialment en algun dels aspectes components de la unitat global del nen: factors perceptivomotrius, fisicomotrius i afectivorelacionals. Malgrat tot, el centre d'atenció és el nen i no la zona de joc. Jo accepto que els nens puguin fer quelcom diferent d'allò per al que l'espai ha estat concebut:

- El "temple maleït" del muntatge núm. 10 "missió impossible" és un quadre d'escalada múltiple que incideix especialment en els factors fisicomotrius, però pot despertar tota la imaginació simbòlica infantil (fig. 8).
- En aquesta ocasió (fig. 9) la carcassa del quadre d'escalada ornamentat amb tela i papers, serveix per posar als nens en un context molt carregat en el pla emocional, recreatiu per excel·lència. La qual



cosa no impedeix als nens comprometre's en precises execucions motrius, com baixar lliscant drets pel banc.

- Amb els mateixos mitjans (carcassa del quadre d'escalada i teles) es pot construir un "ós tragaboles" (fig. 10). La zona incita a que els nens realitzin llançaments de precisió (clara inducció del treball cap al desenvolupament dels factors perceptivomotrius), però també pot sorgir una batalla de pilotes entre nens que se situïn dins i fora.

El material que utilitzo per confeccionar les zones de joc té diversa procedència. La meua experiència és el fruit de molts anys de dedicació. Al llarg d'ells he pogut atresorar objectes que avui en dia constitueixen per a mi un bon arsenal pedagògic. Però aquesta riquesa no prové tant de la compra en botigues de material esportiu, com de l'afeció per recollir elements de la natura, de l'interès per rescatar objectes de rebuig, de la imaginació per aprofitar alguns que són d'ús general del centre, de l'entusiasme per reciclar i elaborar aquells que m'interessen, dels enginyers per fer servir inespecíficament diversos aparells d'educació física, de la perspicàcia per combinar entre si, de la invenció de nous usos i, al capdavant, de la motivació per aquest tipus de pedagogia.

En aquest sentit, vull assenyalar la polivalència que atorgo als objectes en la construcció dels muntatges. La seva utilització pot ser més específica en un moment donat o més indeterminada en altres casos en què, emprats com a instruments d'investigació en el joc, permeten un contacte amb ells de tipus més emocional:

- Els plints o calaixos es converteixen en cases, trens, passos elevats, murs, caus, ponts, portes...
- Les màrfegues en prats, barrancs, piscines, castells d'aire (parets toves)...
- Les cordes d'escalada es tornen lianes d'arbres...
- Les anelles de gimnàstica esportiva passen a ser gronxadors...
- El pal llis d'escalada és un pèndol.
- El trampolí elàstic permet volar.
- El carro porta-màrfegues s'utilitza com a quadre d'escalada, autobús...

- Les espatlles són roques d'escalada, llocs de guaita, precipicis per a un salt al buit...
- L'escala horitzontal penjada del sostre o recolzada en dos plints passa a ser pont penjant i els seus graons serveixen per fer agafades de rat penat (fig. 11).
- Les tanques d'atletisme invertides i cobertes per una roba configuren túnels de reptació, tendes de campanya....
- Les moquetes remarquen algunes zones i evocuen el joc de tipus social.
- Les caixes grans de cartró i els cistells de vímet són emprats d'una forma ambivalent, entre la solitud i l'encontre, l'acollida i l'opressió, el refugi i la masmorra, ...
- Amb les cambres i les cobertes de pneumàtics les possibilitats són múltiples.
- El mateix succeeix amb els bancs suecs, trampolins, cadires, taules i resta de materials.
- Combinant moquetes, escales, taules, bancs suecs i màrfegues es pot aconseguir una escalinata capaç d'entusiasmar als nens (fig. 12).

Al capdavant, les zones de joc que es poden dissenyar o conceptualitzar són innumbrables, especialment si tenim en compte que no és el mestre sinó els nens, a través de les seves manifestacions motrius, els qui indiquen a cada moment el caire que pren l'espai en qüestió.

Considero en cada sessió tres fases: informació inicial, joc actiu i verbalització final. Busco que cada nen aprengui a participar de forma conscient en totes elles:

- En la informació inicial ofereixo als nens les explicacions, orientacions i normes relatives al muntatge i les zones de joc, acompanyades d'un important factor de motivacions: la història ambiental adaptada a la seva edat. Les dades ambientals comuniquen als nens un insospitat matís seductor que atreu poderosament la seva atenció (fig. 13) i provoca que s'interessin pel que es pot fer, que pensin el que faran i que sentin el desig de sortir a actuar.



Figura 9.



Figura 10.

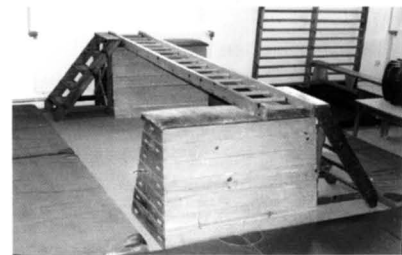


Figura 11.



Figura 12.



Figura 13.



Figura 14.

- La fase de joc actiu (fig. 14) constitueix la part fonamental de la sessió en què els petits (sols, en col·laboració amb els seus companys o amb el meu ajut) desenvolupen el seu propi programa d'aprenentatge, satisfan la seva necessitat de moviment i la seva curiositat per afrontar petits riscos i salvar petites dificultats, exploren els seus propis interessos, prenen decisions, posen a prova la seva responsabilitat, aprenen com aprendre el que volen saber o fer, s'involucren en el treball, descobreixen les seves possibilitats, resolen els seus problemes, s'imposen un tipus de disciplina que és reconeguda i acceptada per ells mateixos i s'exerciten en l'autoavaluació.
- La verbalització final que proposo als nens no és habitual a l'escola ni a les classes d'educació física. Aquesta verbalització suposa per al nen record de l'activitat realitzada, implicació personal en l'explicació i demostració en l'acció. A això segueix immediatament la meua valoració positiva, que pretén fer conscient al nen del procés cognitiu que ha seguit. Procés que parteix moltes vegades de la fase d'informació inicial i implica per part del nen: pensar el que aprendrà, aprendre-ho, saber que ho ha après, recordar-ho, saber expressar-ho i demostrar-ho.

Les vinyetes de la figura 15 representen un exemple concret de la gestió mental que di-

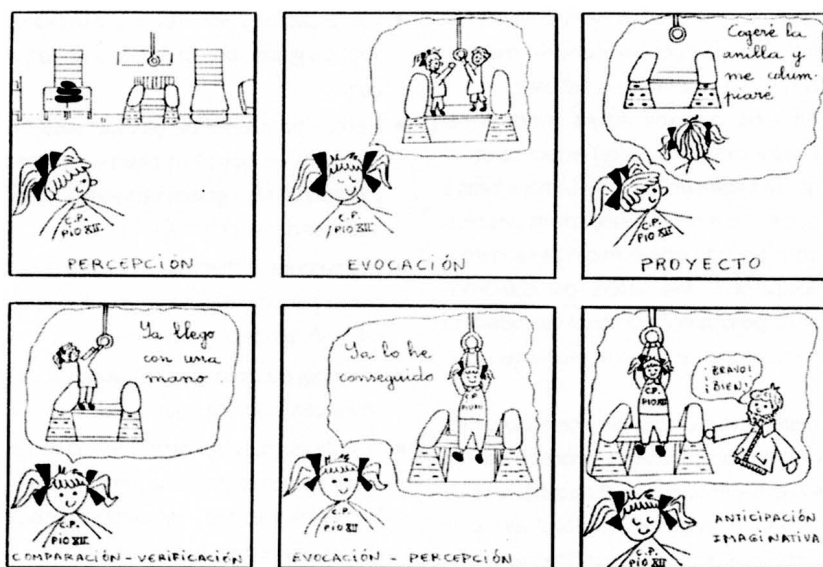


Figura 15.

rigeix l'activitat dels nens. Quan la nena que protagonitza la seqüència entra al gimnàs veu el muntatge preparat pel professor, recorda el que va fer en una sessió anterior o l'any passat (un nen l'ajudava acostant-li l'anella o movent-se-la perquè l'agafés), elabora un projecte personal (agafar l'anella i engronxar-se ella sola, sense ajut), prova i prova fins aconseguir-ho (participació i realització conscient), finalment, pensa dir-ho i fer-ho davant del professor que li dirà "Bravo, molt bé!".

Paral·lelament, aquestes vinyetes mostren que encara que els muntatges, les zones de joc i els materials tenen molta importància als *Espais d'Acció i Aventura*, els nens fan, pensen i senten d'una manera determinada perquè, entre altres qüestions d'índole personal, estan immersos en un medi humà en què interactuen amb l'adult i amb els companys.

La interacció motriu que els petits porten a terme amb els seus propis companys en la fase intermèdia de la sessió resulta especialment potenciadora de conductes estimu-

lants del procés d'aprenentatge. Aquesta dinàmica d'interacció és un principi bàsic essencial que afecta també al procés de creixement personal. La transferència a altres situacions de la vida escolar i familiar és clara: si es vol intervenir en el desenvolupament maduratiu de la persona total dels nens convé potenciar la relació amb els iguals, atès que aquests compleixen una funció transcendental perquè es manifestin i es puguin millorar les capacitats reals de cada un d'ells.

Finalment, la meua proposta reconeix la necessitat d'un mestre que reflexioni prèviament i prepari i estimuli, guii i orienti l'activitat dels nens, doncs aquests no poden treballar ni organitzar ells sols el contingut d'ensenyament. Dintre d'una pedagogia no directiva i d'èxit, són les seves funcions com a mediador les que fan insubstituïble a l'adult i juntament a aquelles funcions la seva actitud, una actitud consistent en considerar als nens com a persones úniques que tenen un caràcter peculiar, un estil d'aprendre, unes competències prèvies i enormes possibilitats d'avançament progressiu.