

“La mar d’amics”.

Una experiència pedagògica per tal d’atendre les necessitats educatives especial (nee) de caire social

■ ESTHER VILALTA CASAS

Màster Activitat Física Adaptada.
Llicenciada en Educació Física.
Professora d'Educació Física IES Bisbe Berenguer

Introducció

El projecte es va iniciar a un centre de secundària de les rodalies de Barcelona, conjuntament amb el Centre Municipal de Vela, l'objectiu primordial era atendre i modificar en lo possible les respostes disruptives que presentaven un grup d'alumnes de 2n i 3r d'ESO.

A grans trets es tractava d'utilitzar l'aprenentatge de la navegació a vela com a centre d'interès per assolir les competències bàsiques marcades pel Departament d'Ensenyament de Catalunya.

Era un grup d'alumnes homogeni en quant a les seves manifestacions caracterials, i heterogeni en quant a les seves habilitats, capacitats, condicions familiars, etc.

Un grup d'alumnes amb un “per què” comú:

- Famílies desestructurades greument.
- Violència domèstica.
- Mostres d'atenció directament relacionades amb despeses econòmiques.
- No hi ha diagnòstic.
- Absentisme.
- Relacions properes amb presons, reformatoris, etc.
- Accés al consum de drogues.
- Inestabilitat emocional.
- Manca d'hàbits; higièncs, alimentaris.
- Comp. Social baixa.
- Falta de concentració.
- Poca resistència a la frustració.

- Recursos externs “no actuen”.
- Falta de motivació general.
- Escola de valors inexistent.
- Falta de curiositat.
- Retard acadèmic.
- Grups HETEROGENIS en extrem.
- Patiment.

Els alumnes iniciaven 2n d'ESO, havent estat atesos a primer d'ESO mitjançant un Agrupament Flexible durant 12 hores setmanals. Durant el primer curs, els 13 alumnes, eren atesos en petit grup. Semblava que assolien certes respostes “acadèmicament correctes”, però en el moment que passaven al grup normalitzat tots ells, tard o d'hora eren acomiadats de classe. Un grup de professors havia claudicat, no els volien a les aules, les seves conduc-

tes eren tan disruptives que impediè el normal funcionament de l'assignatura. Els alumnes conflictius restaven a la sala de guàrdia o a prefectura d'estudis, a l'espera de l'incoació d'un expedient acadèmic.

Tant el claustre de professors, com l'EAP del centre veien negativament el fet d'obrir expedients disciplinaris que com a mida correctiva suposava perdre el dret d'assistir al centre, cal tenir en compte que els pares d'aquests alumnes fa anys van claudicar com a tal, Acomiadar als nois i noies era facilitar oportunitats per consolidar les seves conductes de risc, però per altre banda es feia impossible atendre'ls a les aules normalitzades.

Gràcies a l'aprovació del *pla estratègic de centre*, vàrem poder dissenyar un grup “especial”, amb objectius, activi-





tats, professorat i mètodes totalment diferenciats al que fins aquella data s'havia intentat. Calia corregir conductes d'una manera diferent, innovadora.

El grup, era massa gran d'acord a les recomanacions que qualsevol psicopedagog faria, però calia donar resposta a les necessitats del centre.

Professors voluntaris van agafar la major part de l'horari lectiu de l'AF, durant les hores de CV, es va intentar mantenir el criteri d'integració tenint en compte que es treballa amb grups més reduïts, però vàrem haver de renunciar de nou. Durant el tercer trimestre les hores de CV eren

impartides per professorat voluntari sensibilitzat pel projecte que o bé reforçava al professor a l'aula, o bé impartia continguts específics del projecte.

Es va endegar el projecte "La Mar d'amics", amb moltes dificultats. Va ser decisiva la col·laboració econòmica de l'Ajuntament de L'Hospitalet i el Centre Municipal de vela i de l'Institut Municipal d'Educació, tant pel reforç econòmic com tècnic que en tot moment van posar al nostre servei.

"La mar d'amics" s'estructura des de el centre d'interès de la vela, i al voltant d'aquest s'articulen els continguts tant conceptuals, procedimentals com actitudinals, basats en l'adquisició de les competències bàsiques dels àmbits científic-tecnològic, lingüístic, matemàtic, social i laboral, utilitzant les noves tecnologies de l'informació . S'ha elaborat una una adaptació curricular interna, aprovada per l'Inspecció d'Ensenyament.

I per què la "vela"?

El fet de fer vela, sempre s'ha entès com una activitat reservada butxaques potents, l'oferiment del centre Municipal de vela va sorprendre'm, per altre banda, l'entusiasme i preparació dels monitors i voluntaris semblava ja d'entrada un punt important per poder atendre a uns nois i noies, amb escasses o nul·les habilitats socials, tots coneixien aquest tipus de "públic especial", i estaven disposats a treballar, sabien que haurien de suportar reaccions colpidores, estaven disposats a ser "puchings" per a nois que necessiten treure fora l'agressivitat que porten dins i no troben "sac", sens dubte això és el que va engrescar-nos a intentar-ho.

El fet de aconseguir un objectiu que ningú havia intentat, era obrir una porta nova, tots començaven de zero, ells i nosaltres, cap d'ells havia ni tan sols somniat amb una activitat similar, feia pensar que seria una activitat motivadora.

Per altre banda, el fet de navegar, vol dir, ineludiblement, treballar en equip, medir

el risc, controlar les emocions, vèncer pors, millorar l'autoestima, mantenir l'ordre, confiar amb els companys, obeir ordres de qui representa l'autoritat en el vaixell, preveure i resoldre situacions no previstes ... sense assolir aquestes competències no es pot avançar a la mar. Treballar aquestes actituds ha suposat un curs d'educació emocional d'alt nivell pràctic.

Si a tot aquest continguts hi afegim el fet de que la mediterrània ha estat el bressol de la nostra cultura, la mar és font de vida i objecte d'escriptors, cantautors, i Catalunya un dels puntals per entendre la diversitat dels pobles de l'estat espanyol i d'Europa, no és difícil, vincular experiències amb continguts prescriptius del currículum: Història i geografia de Catalunya, Espanya i Europa, morfologia i sintaxi de llengua catalana i castellana, estudi dels éssers vius, conceptes d'ecologia i medi ambient.

Reflectir tot el que s'ha viscut mitjançant un "quadern de bitàcora", iniciar-se en la construcció de maquetes de diferents vaixells, *i plasmar tots els nous coneixements en una web, utilitzant programes informàtic innovadors i relativament fàcils en la seva aplicació (Dreamweaver, Flash...)* és a l'hora motivant i una manera polida i vistosa de demostrar tant a ells mateixos, com a tots els qui els envolten, que aquests alumnes, són capaços de fer correctament tasques escolars.

I així ha estat, en general, tots els alumnes han modificat en cert grau els seus comportaments, però ha estat dolorós. Trencar la pròpia identitat, fa mal. I fa mal a tots aquells que han intentat ajudar-los a aconseguir-ho. *Es precisa tenir molt clar el rumb a seguir i no deixar-se portar per cops de vent, s'ha de retenir el timó i deixar anar vela quan el vent és massa fort.*

Són nois, amb n.e.e. difícils de valorar, i impossibles de certificar, és complicat aconseguir un certificat que acrediti una disminució mínima del 33% per assolir un ajud. oficial. Els seus "monyons" no estan a la vista, les seves veritables

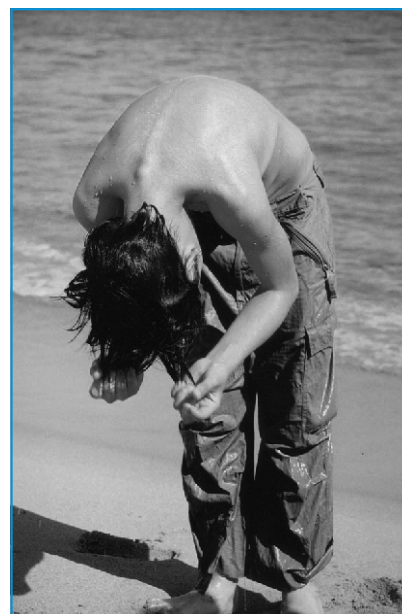
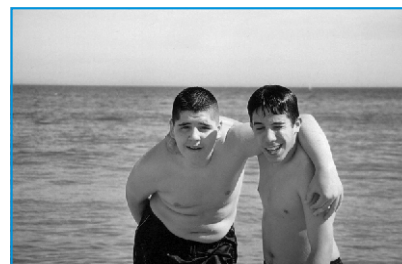
n.e.e. s'amaguen rera les seves mateixes causes (pares absents, consum inadequat de substàncies, violència, agressivitat...) però si els observem seriosament veurem que les seves "paràlisis" "disminucions" resideixen en centre regulador de les emocions. Mai ens acostaríem a un noi que utilitza la cadira de rodes per desplaçar-se, dient-li "Noi, aixecat i camina...", amb ells ho fem, "Noi, has de mirar als ulls quan parlis, mostra't agraït, digues el que et sap greu, educadament, demana perdó", NO HO SABEN FER, no ho han vist fer, i no els cal aprendre-ho en el seu cercle d'amics i familiars, la vida per a ells funciona amb una altre escala de valors. Podem optar per dues solucions: fem veure que no ho sabem i els castiguem per les seves discapacitats, o bé, intentem fabricar "pròtesis emocionals". Al nostre IES, i el CM de vela adaptada, estem per la segona alternativa.

Si els Ajuntaments i el Departament d'ensenyament valoren aquesta perspectiva, poder podrem aconseguir seguir treballant, si no hi ha recursos econòmics per aquesta "petita" població, seguirem acumulant fracàs a l'ensenyament i a la societat.

Objectius del projecte "La Mar d'Amics"

El projecte "La Mar d'amics" presentava els següents objectius:

- Possibilitar a un grup de nois i noies (13-16 anys) una experiència innovadora de cara a la millora de les seves



competències personals. Portar un vaixell durant 4 dies, on ells en seran els responsables.

- Realitzar un estudi sobre les avantatges que pot suposar per a un grup d'alumnes amb trastorns conductuals, el contacte amb el medi natural (el mar) i la necessitat de conèixer en un espai reduït i ineludible (el vaixell).
- Demostrar a la comunitat educativa que els nois i noies amb trastorns caracterials, poden ser hàbils, i responsables en front una situació de risc si ells se senten responsables.
- Millorar l'autoestima d'un grup d'alumnes amb problemes de conducta o trastorns de personalitat
- Iniciar un projecte de tractament a la diversitat, innovador a secundària.
- Mostrar als nois amb risc social alternatives lúdiques al seu abast.
- Sensibilitzar a un grup d'alumnes envers el respecte i la cura al medi ambient.
- Conèixer el vocabulari bàsic de la navegació, i els elements naturals que envolten una travessia
- Coneixement de la costa catalana, geogràfica i històricament. Despertar l'interès en la observació i la cura del medi ambient.
- Incentivar la pràctica dels valors; la responsabilitat, l'autoestima, la observació, l'autocontrol, la imaginació, la tolerància, la convivència etc....
- Assolir les competències bàsiques marcades pel primer cicle d'ESO.

Continguts

Els continguts del projecte s'han estructurat en funció dels ítems publicats pel departament d'ensenyament, seleccionant aquells que creïem més adients tant per les necessitats que presentaven els alumnes, com les possibilitats que oferia el centre.

El professorat treballava d'acord als àmbits, oblidant la idea d'assignatura. Els ítems que no veïem adients de care al primer cicle (*), s'han posposat pel segon (**). (Taules 1 a 6)

■ **TAULA 1.**
Àmbit laboral.

CONCEPTUALS	*	**
Conèixer la manera de presentar-se a una feina		x
Garantir la realització d'una tasca amb el temps i l'esforç d'execució previst		x
Conèixer l'avaluació, l'autoavaluació	x	x
Conèixer els beneficis i els desavantatges de treballar en equip		x
PROCEDIMENTALS		
Tenir habilitat en la utilització del llenguatge per transmetre sentiments		x
Reconèixer la feina ben feta	x	x
Tenir hàbit de treball		x
Acabar les tasques que es comencen		x
Saber avaluar el treball en equip	x	x
Consolidar les pròpies capacitats	x	x
Seguir les normes d'execució i de seguretat	x	x
Saber prendre decisions	x	x
Saber resoldre problemes autònomament		x
Preveure el temps de dedicació a una feina	x	x
Saber analitzar el moment de partida per presentar una bona iniciativa	x	x
ACTITUDINALS		
Conèixer les pròpies habilitats		x
Ser solidari amb l'equip de treball		x
Superar-se en la feina		x
Gaudir de la satisfacció per la feina ben feta	x	x
Implicar-se en la feina		x
Saber fer la pròpia autocrítica	x	x
Tenir capacitat d'adaptació a les innovacions	x	x
Tenir autoestima	x	x
Ser prudent	x	x
Tenir afany de promoció		x
Desitjar aprendre i millorar	x	x
Tenir generositat per aportar coneixements importants per al grup		x
Saber col·laborar		x
Saber valorar el treball propi i els dels altres		x
Saber assumir responsabilitats		x
Ésser honest	x	x
Ésser constant		x

* Primer cicle. ** Segon cicle

■ **TAULA 2.**
Àmbit matemàtic.

CONCEPTUALS	*	**
Conèixer les quatre regles de càlcul (–, +, x, :)	x	x
Identificar els símbols matemàtics més habituals	x	
Conèixer el concepte i el significat específic de les operacions i els operadors matemàtics.		x
Interpretar el concepte de proporció		x
Comprendre l'enunciat de problemes matemàtics		x
Conèixer les unitats de mesura més freqüents (massa, pes, volum, espai, temps, capacitat, velocitat, longitud, superfície, densitat...).	x	x
Interpretar les estadístiques referides a la vida quotidiana.		
Conèixer conceptes bàsics de l'economia		x
Conèixer el concepte de magnitud		x
Conèixer els conceptes bàsics de geometria: longitud, superfície, volum, perímetre, àrea...	x	x
PROCEDIMENTALS		
Calcular mentalment operacions senzilles	x	x
Utilitzar amb facilitat la calculadora per calcular i comprovar	x	x
Calcular percentatges i proporcions		x
Resoldre problemes mitjançant operacions senzilles	x	x
Administrar rendes pròpies, d'economia domèstica		x
Relacionar costos i despeses		x
Presentar ordenadament ia amb claretat les operacions de calcul	x	x
Utilitzar amb facilitat l'ordinador per calcular i comprovar	x	x
Plantejar problemes prèvia identificació d'incognites		x
Calcular tipus d'interès		
Interpretar les dades de plànols i gràfics senzills		x
ACTITUDINALS		
Tenir predisposició per analitzar i corregir les errades	x	x
Aplicar les unitats de mesura a la vida quotidiana	x	x
Valorar la utilitat de la geometria a la vida quotidiana.		x

■ **TAULA 3.**
Àmbit social.

CONCEPTUALS	*	**
Tenir el concepte de temps històric (passat, present i futur)	x	x
Conèixer el significat dels símbols bàsics de la vida quotidiana		x
Coneixer els moments clau de la història del món		x
Conèixer els accidents geogràfics més significatius dels diferents continents		x
Conèixer el concepte de democràcia i el seu funcionament	x	x
Diferenciar entre actituds conscients i raonades i actituds inconscients		x
Tenir sentit de la realitat, saber comportar-se segons llocs i moments	x	x
Tenir els coneixements elementals i geografia econòmica		x
Conèixer els trets fonamentals de l'evolució històrica dels sers humans		x
Conèixer els fets rellevants de la història mundial		x
Identificar els trets bàsics de cada societat		x
Conèixer els organismes bàsics de la Unió Europea		x
Conèixer les diverses opcions polítiques	x	x
PROCEDIMENTALS		
Saber orientar-se respecte als punts cardinals	x	
Tenir habilitat per donar orientacions especials, per preveure rutes, per circular, per situar-se dins d'un espai a partir de mapes		x
Interpretar instruccions dels electrodomèstics		x
Tenir habilitat per observar assolir l'hàbit d'autoinformar-se	x	x
Utilitzar conscientment els mitjans de comunicació		x
Interpretar els drets i els deures de caràcter polític-social (p.ex. votar)	x	x
Saber escoltar	x	x
Tenir capacitat de comunicació amb els altres i per diferents mitjans	x	x
Elaborar mapes i esquemes propis		x
Llegir correctament els documents cartogràfics a escala		x
Copsar diferents punts de vista d'un mateix fet		x
Tenir habilitat de recerca anàlisi i processament d'informació		x
Tenir habilitat de negociació (per gestionar conflictes, fer d'intermediari)	x	x
Manifestar habilitats en la conversa telefònica o equivalent	x	x
ACTITUDINALS		
Acceptar les diferències físiques, culturals i socials.	x	x
Respectar institucions diverses: museus, parcs, teatres...	x	x
Respectar i defensar el patrimoni cultural propi, històric-artístic i medi ambiental, com també de les cultures més properes		x
Tenir actitud dialogant	x	x
Tenir una actitud positiva enfront de la vida	x	x
Tenir un codi ètic i moral per destriar i prendre opcions		x
Utilitzar la crítica com a eina positiva		x
Mostrar-se participatiu en les accions de la vida quotidiana	x	x
Acceptar la crítica	x	x
Coneixer-se un mateix	x	x
Ésser prudent davant situacions de conflicte	x	x

■ **TAULA 4.**
Àmbit llenguatge.

CONCEPTUALS	*	**
Tenir coneixement de les tècniques bàsiques de redacció (conèixer les normes ortogràfiques, narratives, de discurs,...)	x	x
Conèixer la utilitat de la lectura pel que fa a la recerca d'informació	x	x
Conèixer la construcció i la sintaxi de les frases orals	x	
Conèixer que les llengües no són immutables, evolucionen		
Conèixer el disseny de les pàgines "webs" per a la consulta	x	x
Interpretar la relació gestual i verbal		x
PROCEDIMENTALS		
Expressar-se per escrit amb correcció i coherència		x
Saber extreure conclusions	x	x
Tenir habilitat per descriure situacions		x
Tenir capacitat per atendre, escoltar	x	x
Tenir capacitat de concentració		x
Saber objectivar un missatge		x
Utilitzar eines del llenguatge (diccionari, enciclopèdies)	x	x
Comprendre discursos escrits	x	x
Tenir habilitat en la utilització del llenguatge per transmetre sentiments	x	x
Expressar ordenadament i amb fluïdesa les pròpies idees i les dels altres		x
Comprendre el vocabulari bàsic dels discursos orals simples	x	x
Reconèixer les frases fetes i els refranys d'ús freqüent	x	x
Comentar textos atenent aspectes formals i de contingut.		x
Identificar les parts d'un text	x	x
Fer ús del llenguatge no verbal com a mitjà per fixar i desenvolupar el propi pensament		x
Saber transformar els tipus d'informació: recuperar dades, emmagatzemar dades o imatges compactes, comprendre les dades	x	x
ACTITUDINALS		
Respectar les formes d'expressió d'altres persones i valorar la pluralitat lingüística	x	x
Valorar la presentació i l'ordre en la comunicació escrita	x	x
Gaudir de la lectura d'un text	x	x
Respectar els sentiments de les persones respecte del seu territori i la seva pròpia llengua	x	x
Valorar la importància del llenguatge visual i plàstic en l'expressió de vivències i idees, i com a potenciador de qualitats positives de la pròpia personalitat	x	x

■ **TAULA 5.**
Àmbit tecnicientífic.

CONCEPTUALS	*	**
Coneixer la perillositat de productes químics habituals a la llar		x
Conèixer els mètodes de prevenció de malalties com el càncer, la sida...		x
Tenir coneixements bàsics d'educació sexual		x
Conèixer aspectes bàsics de nutrició (portar una alimentació sana)	x	x
Conèixer els afectes nocius de productes com estimulants, excitants,...		x
Conèixer els processos interns i externs del propi cos		x
Conèixer les normes de protecció i risc dels aparells domèstics		x
Tenir nocions bàsiques de bricolatge, de mecànica	x	x
Entendre i conèixer la gran diversitat d'organismes vius i les estretes interdependències entre ells i el medi físic		x
Conèixer les propietats bàsiques característiques dels materials		
PROCEDIMENTALS		
Saber valorar la relació qualitat/preu		x
Saber conviure amb el medi		x
Tenir coneixements de primers auxilis		
Identificar els símptomes de les malalties més freqüents:tenir febre, mal de cap,...		x
Observar, analitzar i classificar objectes, fenòmens i processos relacionats amb l'entorn físic		x
Reconèixer canvis a la natura comprovats de manera científica (erosió, fusió)		x
Saber interpretar un mapa del temps		x
Interpretar la relació qualitat/preu	x	x
Saber utilitzar les pàgines grogues		x
Avaluar el resultat d'un projecte tècnic senzill	x	x
Coneixer el llenguatge específic bàsic per comunicar-se amb els serveis sanitaris		x
Saber manipular aliments: congelar, descongelar, cuinar ...		x
Saber preveure l'estrès i saber alguna tècnica de relaxació		x
Formar-se hàbits higiènics positius per a la millora de la salut i de la qualitat de vida	x	x
Conèixer la perillositat de productes químics habituals a la llar	x	x
Conèixer la importància de la recollida selectiva de brossa i el seu reciclatge		x
Conèixer la importància de trobar energies alternatives		x
ACTITUDINALS		
Valorar el manteniment i el bon ús de les màquines i eines específiques de cada treball	x	
Respectar i protegir el medi		x
Evitar riscos en situacions contaminants		x
Valorar l'ordre d'un entorn	x	x
Saber comprar el que és necessari		x
No automedicar-se	x	x
Tenir predisposició positives davant dels canvis tecnològics	x	
Valorar el propi cos i respectar-lo	x	x
Evitar situacions de risc	x	x
Manifestar respecte a les malalties dels altres	x	x
Valorar les diferents activitats físiques i esportives com a recursos adequats per a l'ocupació del temps lliure i la salut		x



■ **TAULA 6.**
Activitats d'ensenyament aprenentatge.

CONCEPTE	MATÈRIA	ACTIVITAT	LLOC I MITJANS
<ul style="list-style-type: none"> ▪ Estudi de la costa catalana amb l'ajut de recursos telemàtics ▪ Estudi de la geografia catalana ▪ Estudi de la geografia espanyola ▪ Estudi de la geografia europea 	<ul style="list-style-type: none"> ▪ Ciències Socials ▪ Informàtica 	<ul style="list-style-type: none"> ▪ Inicialment s'estudia la costa catalana, i lentament es van fent gran els límits, des de la costa del nostre país pasem a l'estudi de Catalunya, Espanya i Europa ▪ Principals indrets ▪ Comarques ▪ Comunitats espanyoles ▪ Països i capitals europees ▪ Principals trets físics 	<ul style="list-style-type: none"> ▪ Aula ▪ Utilització de mapes ▪ Dossiers ▪ Plantilles ▪ Elaboració d'una pàgina dins la web individual, utilitzant word, dreaanweber, Flash
<ul style="list-style-type: none"> ▪ Pràctiques al centre municipal de vela 	<ul style="list-style-type: none"> ▪ Educació Física 	<ul style="list-style-type: none"> ▪ Pràctiques de familiarització amb el mitjà i la navegació ▪ CRÈDIT COMÚ ▪ Nivell taronja 	<ul style="list-style-type: none"> ▪ Les activitats es realitzaran durant 2 hores setmanals a les instal·lacions del CMV ▪ De gener a juny
<ul style="list-style-type: none"> ▪ Iniciació o consolidació de la natació 	<ul style="list-style-type: none"> ▪ Educació Física 	<ul style="list-style-type: none"> ▪ Seran capaços de nedar 200 metres sense ajut auxiliar. 	<ul style="list-style-type: none"> ▪ Instal·lació adient ▪ 1h. de natació setmanal dins l'horari escolar de l'AF de 2n
<ul style="list-style-type: none"> ▪ Recull de cançons relacionades amb el mar 	<ul style="list-style-type: none"> ▪ Música 	<ul style="list-style-type: none"> ▪ Conèixer la lletra i practicar les tonades de cançons relacionades amb el mar 	<ul style="list-style-type: none"> ▪ Utilitzar mitjans audiovisuals ▪ CD ▪ Vídeo ▪ Grabacions
<ul style="list-style-type: none"> ▪ Realització d'una maqueta 	<ul style="list-style-type: none"> ▪ Tecnologia 	<ul style="list-style-type: none"> ▪ Dissenyar i construir una maqueta dels diferents tipus de vaixells 	<ul style="list-style-type: none"> ▪ Mitjançant el Crèdit Comú de tecnologia
<ul style="list-style-type: none"> ▪ Coneixement bàsic de la història de Catalunya 	<ul style="list-style-type: none"> ▪ Ciències Socials ▪ Informàtica 	<ul style="list-style-type: none"> ▪ Partint de l'importància del mar mediterrani per el seu desenvolupament ▪ Estudi de l'evolució històrica del nostre país, fins 11 de setembre 	<ul style="list-style-type: none"> ▪ PWP Catalunya ▪ Visita al Museu d'Història de Catalunya ▪ Elaboració d'una pàgina dins la web individual ▪ Programes word, Dreamweaver, Flash
<ul style="list-style-type: none"> ▪ Coneixement de la importància de l'aigua ▪ La cura del medi ambient ▪ El mar 	<ul style="list-style-type: none"> ▪ Ciències naturals 	<ul style="list-style-type: none"> ▪ Estudi dels animals marins i la importància de la cura del medi ambient 	<ul style="list-style-type: none"> ▪ Mitjançant el Crèdit Comú ▪ Vídeos ▪ Fitxes progressives
<ul style="list-style-type: none"> ▪ Coneixement i recerca del vocabulari bàsic de navegació i el mar 	<ul style="list-style-type: none"> ▪ Llengua Catalana 	<ul style="list-style-type: none"> ▪ Estudi de textos escrits per Josep Pla ▪ Diccionari relacionat amb la navegació a vela 	<ul style="list-style-type: none"> ▪ Mitjançant el Crèdit Comú de llengua catalana
<ul style="list-style-type: none"> ▪ Coneixement de refranys i frases fetes relacionades amb el mar 	<ul style="list-style-type: none"> ▪ Llengua Catalana 	<ul style="list-style-type: none"> ▪ Dites populars 	<ul style="list-style-type: none"> ▪ CC Llengua espanyola ▪ Fitxes
<ul style="list-style-type: none"> ▪ Redacció i correcció. Pautes de presentació ▪ Ortografia, morfologia i sintaxi 	<ul style="list-style-type: none"> ▪ Llengua 	<ul style="list-style-type: none"> ▪ Quadern de Bitàcora 	<ul style="list-style-type: none"> ▪ Els alumnes recordaran la sessió realitzada al CM de vela i conjuntament redactaran el document. ▪ Sobre la redacció s'estudiaran i practican normes ortogràfiques, de morfologia i sintaxi ▪ Document WORD
<ul style="list-style-type: none"> ▪ Àmbit matemàtic 	<ul style="list-style-type: none"> ▪ Matemàtiques 	<ul style="list-style-type: none"> ▪ A partir de la necessitat d'acreditar un nombre de punts (economia de fitxes), en forma d'euros de paper, per tal poder realitzar l'activitat final de creuer, es treballaran operacions bàsiques de càlcul 	<ul style="list-style-type: none"> ▪ CC de Matemàtiques ▪ Euros de paper



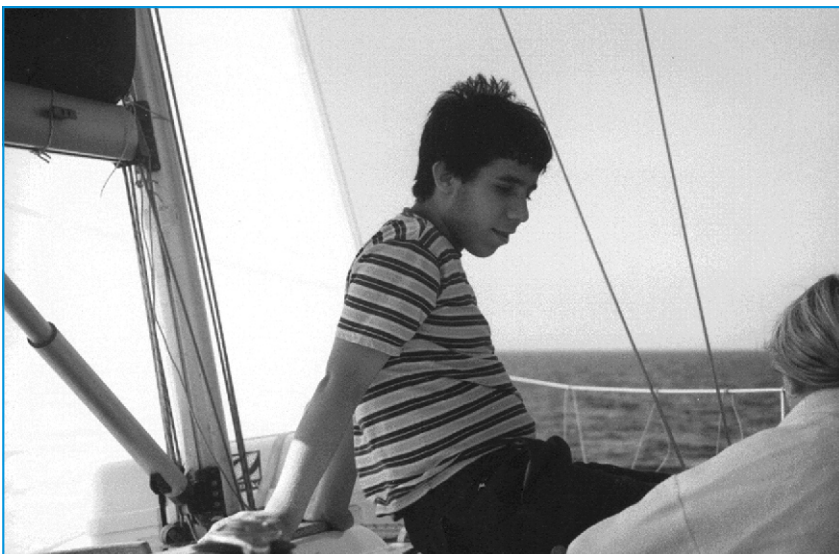
Crèdit de síntesi

El COS es va realitzar de manera que els alumnes recordessin tot allò que havien après aplicant els mitjans tecnològics treballats durant el curs. Es va lliurar un disquet i actualment estem en procés de penjar les webs realitzades a la pagina <http://www.xtec.es/~evilalt1/>.

El COS finalitzava amb una travessia fins el port de Masnou, on els alumnes tenien de preveure l'avituallament, i les tasques de navegació bàsiques, a banda de complimentar el dossier disquet, on hi figuraven activitats de llengua catalana, música, ciències socials, naturals, EF (navegació) i informàtica.

L'índex d'activitats era el següent:

- La rosa dels vents.
- Comarques de Catalunya.
- Historia de Catalunya.
- Muntar una maqueta d'un vaixell.
- Historia de la navegació.
- Serrat: "Mediterráneo".
- Recerca d'imatges a internet
- Portada en flash
- Disseny d'una web (Dreamweaver).
- Costa Catalana.
- Piràmide alimentaria.
- Planificació travessia.
- Mides de seguretat en un vaixell.
- La farmaciola en un vaixell.



- Comentari de text "Josep Pla"
- Verbs i determinants
- Targeta de visita pel tribunal

La travessia va ser molt positiva, tant per adonar-nos del nivell assolit com d'aquells ítem que calia seguir treballant, de manera gràfica us diré, que va ser molt desmoralitzador veure com es negaven a cooperar amb les tasques de neteja i emmagatzemant final, al arribar a port, en aquells moments no entenien res, nois i noies que havien estat col·laboradors, entusiastes, oberts, es convertien amb sers desagradats, antipàtics, distants...

Dos dies més tard entenien el que passava, s'havia acabat el curs, començaven les seves vacances (cap d'ells anava a passar l'estiu en lloc), a port ningú els va venir a rebre, possiblement ningú els preguntaria que tal havia anat la "seva gran aventura"...

Avaluació de l'experiència

Avaluar aquesta experiència és complicat, no podem remetre'ns únicament a l'avaluació quantitativa dels objectius que plantejàvem a l'inici. Treballar amb alumnes amb n.e.e. de caire social, vol dir tenir en compte moviments, accions perifèriques, que determinen petits canvis en la vida d'aquests nois i noies, manifestacions a vegades quasi inapreciables per a nosaltres, per exemple, el fet d'esmorzar a casa abans d'assistir a l'IES, no seria un ítem a valorar en un IES de secundària, però possiblement aquesta conducta per aquest tipus d'alumne es tradueix en molts canvis personals. El fet de que un alumne decideixi per sí mateix, anar a viure amb un dels pares, perquè és més exigent, o el fet de que pares que han viscut situacions de violència domèstica i que mai s'acostaven a les escoles de primària per parlar amb els professors, ara ho facin, fins hi tot, truquin per demanar una entrevista, entenem que és un canvi de conducta important,

motivats per la posta en marxa d'aquest projecte.

L'avaluació del projecte passa per l'avaluació individual de cada un dels alumnes i les seves circumstàncies personals.

En general podem dir que de 13 alumnes que van iniciar el projecte, 7 han assolit els objectius acadèmics que ens plantejàvem, i sis d'ells han tingut respostes diverses (Taula 7).

Dels 7 alumnes que han superat els objectius que ens havíem marcat, seguiran treballant mitjançant un agrupament flexible de 2n Cicle, i un d'ells integrarà un grup de 3r normalitzat amb un ritme d'aprenentatge més lent,



■ **TABLA 7.**
Resultats dels objectius acadèmics plantejats.

ALUMNE	ASSOLIMENT DEL CICLE	MODIFICACIÓ POSITIVA DE CONDUCTES	INICI DE PARTICIPACIÓ DELS PARES	INTEGRACIÓ A GRUP NORMALITZAT
a	Si	Si	No	Si
b	Si	Si	Si	No
c	No	Ha pres consciència de la seva realitat, però no sap sol.lucionar-la	<ul style="list-style-type: none"> ■ Han pres consciència de la seva realitat, però no volen resoldre-la. La filla els fa nosa ■ Els serveis externs no han actuat amb la celeritat que calia 	No Es matricularà a un altre IES
d	Si	Si	Si	Tenim dubtes, consolidarem un curs més
e	Sí	Sí	Serveis externs han actuat, respectant el camí positiu que la noia ha iniciat	Tenim dubtes, consolidarem un curs més
f	Si	Si	Si	Si
g	No	No	No	No
h	No	Mantingut	Sí	No Derivació a EE
i	No	Sí	Sí	No
j	No	No	No	Sí A proposta dels pares
k	No	Sí	No	No Es matricularà a un altre IES
l	Sí	Sí	Sí	Món laboral (16 anys)
m	No	Sí	No	No Derivació a una UEE



serà un pas progressiu que en aquest curs podem permetre'ns gràcies al pla estratègic de centre.

La resta d'alumnat ha seguit camins diferents, i de cara l'any vinent intentaran o no, seguir en el sistema educatiu obligatori:

- 1 alumne durant l'any vinent comparirà escolaritat amb una escola d'Educació Especial, doncs a banda de viure amb situació de risc greu, presentava n.e.e. de caire intel·lectual, tant l'EAP com l'inspecció han recolzat la derivació. Els dos anys que ha estat atès en el centre ha fet recapacitar a la família,

que es negava a matricular al seu fill a una escola d'EE.

- 1 alumna millorava destacadament, però la manca d'atenció dels serveis externs a l'IES (Protecció de menors, Serveis Socials, EAIA), han estat insuficients, la situació familiar s'ha agrujat de tal manera que la noia ha estat incapaç de seguir el camí iniciat. Les seves conductes eren totalment incontrolables, el consum de substàncies tòxiques, la manca de llar, i en general la manca de referents han acabat amb un expedient disciplinari amb mida sancionadora, acomiadatla del centre. Cal destacar



que en la resolució de l'expedient, s'indicava que en cas de regulació per part dels pares, o l'EAIA, l'alumne seria de nou admesa. A data d'avui, no s'ha presentat ningú certificant "certa" estabilitat domèstica".

- 1 alumna va deixar l'AF, doncs els seus pares es negaven a pagar les despeses de metro, i dossiers a canvi de llibres de text. La noia no mostrava cap interès en l'aprenentatge de vela, ni de cap altre activitat. Els pares van manifestar que estaven més interessats en un ensenyament tradicional, i així es va fer (el resultat ha estat que no ha superat cap assignatura).
- 2 nois d'ètnia gitana, no han estat autoritzats pels seus pares. Assistien a classes a l'IES, però no al C.M. de vela. Un d'ells ha mantingut l'absentisme que va iniciar-se a 4rt de primària i l'altre ha millorat destacadament en la seva regularitat a l'IES.
- 1 alumne no ha assolit els mínims, ni ha finalitzat l'activitat., seguint la tònica que mante la seva mare, quan veu que el seu fill sembla que mostra interès per alguna activitat, l'esborra, i justifica les faltes d'assistència. S'ha matriculat a un altre IES per cursar 3er d'ESO.

Veient que la dinàmica educativa presentava certs èxits, el curs 2002-2003, vàrem suplir les baixes amb altres alumnes de 2n cicle que havien fracassat acadèmicament i presentaven situacions de risc, alumnes que havien estat sancionats, i que presentaven rebuig escolar i absentisme.

Els objectius que ens plantajavem en aquesta segona edició eren:

- Alumnes Iniciats amb la navegació: assolir nivell taronja i verd de navegació, i inici a la navegació amb patí català i surf amb l'objectiu d'assolir un major grau de seguretat personal, resistència a la frustració, autonomia, responsabilitat etc.

- Iniciació al món laboral; petites reparacions i tasques en una base Nàutica.
- Alfabetització emocional utilitzant les situacions que ens plantejaven les activitats de navegació i el CMV (posar nom a les emocions, descriure emocionalment situacions diverses, practica d'habilitats socials etc..).
- Negociació de conflictes (d'acord amb programes de resolució de conflictes de la Universitat de Barcelona).(Postgrau d'educació emocional - Grup MIDE - Universitat de Barcelona.)

Paral·lelament, es va oferir als alumnes de 1er de Batxillerat la possibilitat de desenvolupar un programa de formació de voluntariat a través de l'aprenentatge de la navegació a vela.

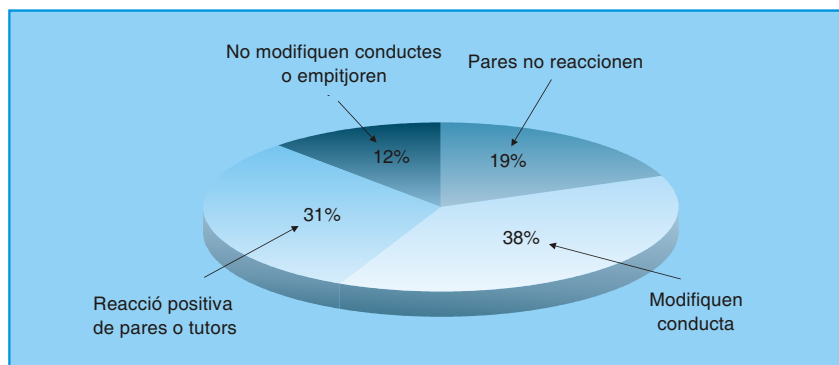
Els resultats d'aquesta segona etapa tenen una doble valoració, si per un costat podem assegurar que la dinàmica educativa ha estat positiva aconseguint que:

- 2 alumnes van assolir l'acreditació de l'Ensenyament Secundària Obligatori.
- 1 alumne va retornar al sistema normalitzant (4rt d'ESO) corregint l'absentisme i manifestat interès per les tasques acadèmiques.
- 1 alumne passa a programes de formació ocupacional.

Per altre banda puc assegurar que la manca de treball "en xarxa" amb serveis socials, equips de psicòlegs i pedagogs de fora del centre educatiu, Hospitals de salut mental, Guàrdia Urbana etc... va fer impossible assolir els resultats esperats.

Com a conclusió final, voldria fer constar, que és necessari i urgent una manera diferent de treballar amb els adolescents que presenten conductes de risc, no n'hi ha prou amb "professors herois" o "professionals compromesos" **és precis un treball en xarxa**, és vital resituar els centres de secundària, obrint-los a altres agents educatius, **cal obrir relacions**

■ GRÀFIC I.
Canvis significatius AF.



quotidianes amb els educadors de carrers, mediadors culturals, educadors socials, pediatres etc..

En el moment que finalment veurà llum aquest article, hi ha canvis polítics importants, tant a Catalunya com a nivell de l'Estat Espanyol. Tal vegada, ara, sigui el moment de redissenyar i ampliar les competències que els IES de Secundària poden oferir a la societat.

Dit d'una altre manera, més d'acord a tot l'article: "*Mantinguem el timó cap el rumb que hem triat, cenyim la vela d'acord amb els nous vents i no oblidem o menyspreem l'equip de navegació que encara no havia intentat pujar al vaixel. I serà imprescindible per aconseguir un canvi real, els nostres desorientats alumnes, aquests nanos que sense ser culpables de les seves situacions, provoquen un rebuig general al seu voltant, poden i possiblement volen canviar, cal convidar-los a intentar-ho i els professors, sols, no ho podem fer*".

Referències bibliogràfiques

- Apunts. *Educació Física*, 38 (oct. 1994). Dossier *Activitats físiques adaptades; innovació educativa i esportiva*. Generalitat de Catalunya: INEFC.
- 60 (2n trimestre de 2000). *Monogràfic Educació Física, esport, oci i atenció a la diversitat*.
- Apunts Master Educació Física Adaptada (1998). INEFC de Barcelona.
- Ariño, J.; Benabarre, R.; Blanc, F.; Luque, M. A. i Llandres, E. (1996). *Educació Física ESO*

Primer cycle, primer i segon curs. Barcelona: Serval.

Díaz, J. (1993). *Unidades didácticas para secundaria*. Col. La Educación física en... Reforma. Barcelona: Inde.

Ensenyament Secundari Obligatori (1991). *Disseny curricular*. Area d'Educació Física. Departament d'Ensenyament. Generalitat de Catalunya. Barcelona (diciembre).

Fernández, P. i Ramos, N. (2002). *Coraxones inteligentes*. Kairós.

Gardner, H. (1995). *Inteligencias múltiples. La teoría en la práctica*. Paidós.

– (2001). *La inteligencia reformulada. Las inteligencias múltiples en el siglo XXI*. Paidós.

Golemand, D. (1997). *Inteligencia emocional*. Kairós.

Hernández, F. J. (1994). *Actividades Físicas Adaptadas: Perspectiva interdisciplinar i bases conceptuales*. Apunts. *Educació Física i Esports* (38), 8-16.

– (1995). *Torpeza motriz*. Barcelona: EUB

– (1997). *L'esport adaptat. La seva identitat i les seves perspectives*. V Cursos d'estiu de l'educació física i l'esport.

– (1988). *L'esport instrument d'integració social*. Apunts. *Educació Física* (14), 9-11.

Hernández, F. J. i Hospital, V. (1998). *Atención a la Diversidad*. Barcelona: IAD INEFC.

Mosston, M. (1982). *La enseñanza de la educación física*. Barcelona: Paidós.

Ruibal Plana, O. (1997). *Unidades didácticas para secundaria*. V *Expresión Corporal*. Col. Unidades didácticas de aplicación. Barcelona: Inde.

Savater, F. (1997). *El valor de educar*. Ariel.

Toro, S. i Zarco, J. A. (1995). *Educación Física para niños y niñas con necesidades educativas especiales*. Málaga: Aljibe.

Utle, A. (1994). *Enseñanza de la Educación Física y necesidades Educativas Especiales*. *Revista de Educación Física y deportes*, núm. 4, 24-29.

Wang, M. C. (1995). *Atención a la diversidad del alumnado*. Narcea.