

Aprofitament en horari no lectiu d'instal·lacions esportives de col·legis d'educació primària

Use of Primary School Sports Facilities Outside School Hours

IVÁN LÓPEZ FERNÁNDEZ

Departament de Didàctica de l'Expressió Musical, Plàstica i Corporal
Facultat de Ciències de l'Educació
Universidad de Málaga

Autor per a la correspondència

Iván López Fernández
ivanl@uma.es

Resum

Aquest article presenta una investigació no experimental de caràcter descriptiu i correlacional que utilitza un qüestionari denominat CUESTNOLEC com a instrument de recollida d'informació per descriure les característiques de les instal·lacions esportives de 41 col·legis d'educació primària de la província de Màlaga, i per examinar les relacions entre variables relacionades amb el seu ús no lectiu. Analitzem els factors que influeixen de forma més directa en la utilització de les instal·lacions esportives escolars, les condicions d'accés i la participació en activitats físiques fora de l'horari lectiu. En la majoria dels col·legis estudiats aquest tipus d'instal·lacions esportives presenten una oferta d'activitats basada en els esports tradicionals i orientada als propis alumnes del centre. Es tracta d'una infraestructura que es troba per sota del seu potencial d'ús, la qual cosa està associada amb carències estructurals notables.

Paraules clau: instal·lacions esportives, gestió esportiva, activitats extraescolars

Abstract

Use of Primary School Sports Facilities Outside School Hours

This paper presents non-experimental, descriptive and correlational research that uses a questionnaire called CUESTNOLEC as a tool for gathering information in order to describe the features of sports facilities located in 41 primary schools in Malaga province, and to examine relationships between variables related to the use of these facilities outside school hours. We look at the factors that most directly affect the use of the school sports facilities, their conditions of access and levels of participation in physical activity outside school hours. In most of the schools studied this type of sports facility hosts a range of activities based on traditional sports and geared towards students at the school concerned. The facilities are not used up to their full potential, something which is associated with significant structural deficiencies.

Keywords: sports facilities, sports management, extracurricular activities

Introducció

Les instal·lacions esportives dels centres escolars acostumen a estar estratègicament situades en enclavaments geogràfics privilegiats respecte de l'entorn urbà, és a dir, integrades en els nuclis de població i amb l'adequada equidistància entre elles (Párraga & Cepero, 1999). Això les converteix en les instal·lacions esportives més pròximes al ciutadà. La rellevància d'aquesta infraestructura esportiva no es mesura tan sols per la seva transcendència per a l'adequat desenvolupament curricular de l'assignatura d'educació física, sinó també per les possibilitats que ofereix de ser utilitzada fora de l'horari

lectiu. El gaudi dels equipaments escolars per persones i grups amb residència a la zona d'influència del centre és una qüestió que s'està defensant des de fa temps, amb un criteri fonamental per a l'adequada optimització d'aquest tipus d'instal·lacions esportives, que haurien de fer un paper de centres esportius comunitaris (Gallardo, 2007; Hernández & De Andrés, 1981; Ibáñez, 1995; López & Estapé, 2002; Vallejo, 2003).

L'article cinquè de la Carta Europea de l'Esport de 1992 promou l'accés a les instal·lacions esportives docents dels escolars i els habitants del municipi. Igualment, l'article 3.3 de la Llei de l'esport de 1990,

indica que les instal·lacions esportives dels centres docents es projectaran de manera que n'afavoreixi la utilització esportiva polivalent, i se'n facilitarà l'accés a tota la població sempre que no s'interfereixi en el desenvolupament normal de les activitats acadèmiques. Una de les línies d'actuació preferents del Pla d'Extensió de l'Educació Física i l'Esport Escolar en Centres Docents Universitaris ha estat la de la construcció d'instal·lacions de doble ús, és a dir, instal·lacions que, tot i que tenen preferència d'ús els escolars, són també utilitzades pels ciutadans de l'entorn (Ibáñez, 1995). L'article 55 de la Llei 6/1998, de l'Esport a Andalusia insisteix en aquest punt. Són nombroses les iniciatives promogudes per les diferents administracions per dinamitzar les instal·lacions esportives escolars. En el cas d'Andalusia, el 1998 es va iniciar un programa d'adequació de les instal·lacions esportives dels centres educatius a fi de permetre, en horari no lectiu, un ús diferenciat i independent d'aquestes de la resta de les instal·lacions de cada centre. D'altra banda, es va posar en marxa a través de l'ordre de 6 d'abril de 2006 un projecte anomenat L'esport a l'escola, amb la finalitat de fomentar la utilització de les instal·lacions esportives escolars en horari no lectiu per a l'alumnat. Per la seva banda, la Llei orgànica 2/2006 d'educació estableix entre els principis de l'educació la necessària participació de tota la comunitat educativa en l'organització, govern i funcionament dels centres docents, insistint en la cooperació amb les corporacions locals. Aquesta cooperació és regulada pel Decret 155/1997, de 10 de juny. L'Ordre de 26 de juny de 1998 estableix les condicions per a la utilització de les instal·lacions dels centres no universitaris pels municipis i altres entitats públiques i privades.

Segons l'últim cens nacional de les instal·lacions esportives, gairebé el 20 % d'aquestes instal·lacions censades a Espanya (14.326 de 79.059) es troben en centres educatius. D'aquestes, el 64,21 % (9.199) pertanyen a centres d'educació infantil i primària (Gallardo, 2007).

Les instal·lacions esportives dels centres docents proporcionen una oportunitat als ciutadans de l'entorn d'ocupar d'una manera constructiva i saludable el temps lliure, que pot aportar nombrosos beneficis personals i socials.* De la mateixa manera, aquesta ocupació activa

del temps d'oci mitjançant la pràctica d'activitats físiques pot contribuir a la consecució, per part dels alumnes, dels objectius educatius plantejats en l'educació formal (Fashola & Hopkins, 1998).

Encara que sembla existir un consens generalitzat entre els professionals de l'àrea d'educació física a l'hora de denunciar la baixa utilització de les instal·lacions esportives escolars fora de l'horari de classe i en períodes no lectius (Faleroni, 1995; Fernández, 1998; Párraga & Cepero, 1999), no deixen de ser assercions basades en el coneixement empíric sense un suport científic sòlid. Hem trobat pocs estudis que investiguin la gestió i l'ús real d'aquestes instal·lacions en horari extraescolar. La majoria de manuals sobre organització i gestió de centres educatius ignoren el funcionament del centre fora de l'horari lectiu. En el millor dels casos, dediquen unes pàgines a les activitats extraescolars descrivint les seves característiques generals (García, 1997).

Entre els estudis realitzats, destaquem la proposta de Fernández (1998) de dinamització d'instal·lacions esportives escolars exposant la cobertura legislativa que podria permetre el finançament de les activitats extraescolars, l'experiència d'autogestió de les activitats extraescolars en un centre d'educació secundària descrita per González (2003) o l'estudi de Flintoff (2003) sobre la innovadora iniciativa desenvolupada al Regne Unit per fomentar la pràctica esportiva en l'horari extraescolar. Altres investigacions es basen en l'observació de l'activitat física dels alumnes en el seu temps lliure o en l'esbarjo escolar, i analitzen les diferències de pràctica per sexe (Cantó & Ruiz; 2005 Mackenzie, Marshall, Sallis, & Conway, 2000).

Sembla que una de les claus de l'èxit dels programes extraescolars és la implicació dels professionals que treballen amb els alumnes en l'horari escolar (Caplan & Calfee, 2006; Diedrich, McElvain, & Kaufman, 2005), cosa que no sempre ocorre en el nostre país, ja que és freqüent que, sobretot en els centres públics, es considerin aquestes activitats com un "assumpte dels pares" en el qual el professor no s'hi fica (Fernández, 1993). Precisament, Peire (1995) analitza la participació de les associacions de pares en la gestió de les activitats esportives extraescolars.

* Un recull de les investigacions relacionades amb els programes extraescolars que inclouen l'activitat física i l'esport en la seva oferta, i la salut física i psicològica dels participants, ha estat elaborat el 2006 per la Fundació Robert Wood Jonson. Policy Studies Associates (2006). *Everyone Plays: A Review of Research on the Integration of Sports and Physical Activity into Out-of-School Time Programs* [en línia] <http://www.theafterschoolproject.org/uploads/everyoneplays.pdf> [Consulta: 15/11/2006].

El principal objectiu que es planteja aquesta investigació és establir un primer diagnòstic sobre l'ús de les instal·lacions esportives de col·legis d'educació primària de la província de Màlaga que informi de les característiques que influeixen en el seu aprofitament i que analitzi les condicions d'accés de la població a la pràctica d'activitats físiques en aquest tipus d'instal·lacions.

Mètode

Es tracta d'una investigació per enquesta en la qual hem construït un instrument de registre que anomenem CUESTNOLEC, que és un qüestionari estandaritzat de preguntes categoritzades destinat a "observadors privilegiats" (Corbetta, 2003, p. 194) que, en el nostre cas, han estat els directors dels col·legis i els presidents de les associacions de pares. La modalitat de recollida de dades del qüestionari, que es va realitzar entre el març i el maig del 2007, ha estat autoadministrada amb presència de l'enquestador per evitar tant com sigui possible la pèrdua de dades que, en el cas de qüestionaris enviats per correu, s'estima en el 30 % aproximadament (Colas & Buendía, 1992).

El procés de validació del qüestionari (CUESTNOLEC) va implicar que es portessin a terme dos estudis pilots previs, cadascun d'ells en cinc col·legis, que van permetre modificar les categories establertes i fer els ajustos pertinents després de la consulta a especialistes universitaris en sociometria.

S'han codificat, tabulat i mecanitzat les dades recollides per un tractament estadístic a través del paquet de programes informàtics SPSS per a Windows, versió 15.0. Per a l'anàlisi descriptiva hem utilitzat les taules de distribució de freqüències i per a l'anàlisi inferencial, amb la finalitat d'identificar les relacions o associacions entre variables, s'ha utilitzat l'estadístic ² (variables qualitatives) o el coeficient de correlació de Pearson (variables quantitatives). Quan ha estat necessària la comparació entre una variable quantitativa i una de qualitativa, s'ha categoritzat la variable quantitativa per aplicar l'estadístic ².

En el curs acadèmic 2006-2007 en el qual es desenvolupa aquest estudi existien a Màlaga quatre-cents catorze centres on es podia cursar l'ensenyament primari. En aquest treball s'assumeix, per la validesa dels resultats, un nivell de confiança del 95 % i un error mostral per l'estimació de proporcions de 14,5 %. Tenint en compte aquests valors i les dades de referència de la població, s'ha considerat que quaranta-un centres consti-

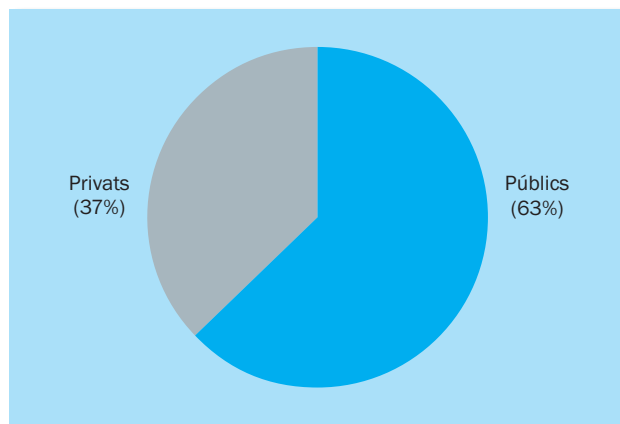


Figura 1
Distribució dels col·legis segons la seva titularitat

tueixen una mostra representativa. Per al càlcul del volum de la mostra i la selecció de la mostra, a través d'un mostreig aleatori simple, s'ha utilitzat el programa informàtic Epidat, versió 3.1.

Dels centres analitzats, vint-i-sis són de titularitat pública (61,9 %) i quinze són privats (35,7 %) (fig. 1).

La distribució dels col·legis per municipis revela que la majoria d'aquests es troben a Màlaga capital, que és el lloc en el qual existeix una major densitat de població i, per tant, més centres educatius (64 %). El segon grup el componen els col·legis situats en municipis mitjans (24 %), generalment propers a la costa i, per últim, els col·legis situats en els municipis petits, normalment d'interior, on es troben tan sols el 12 % dels col·legis estudiats (fig. 2).

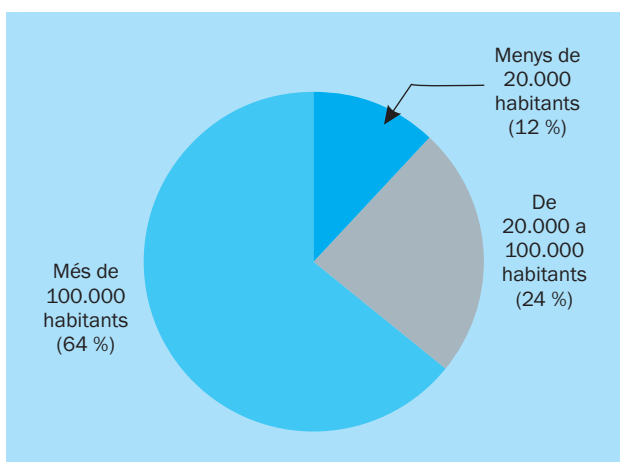


Figura 2
Nombre d'habitants dels municipis en els quals es troben els col·legis

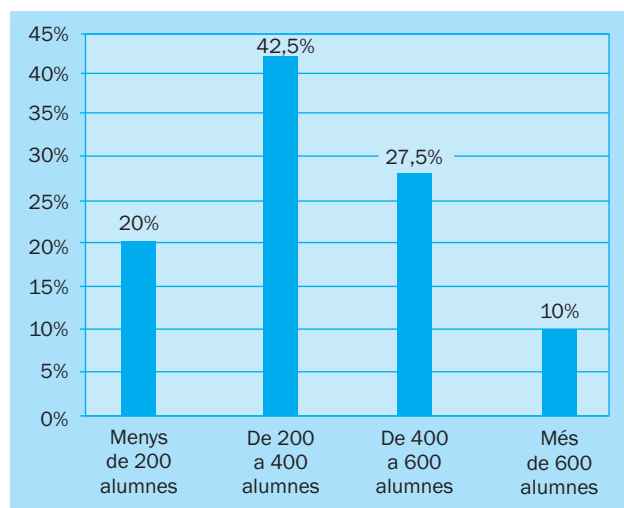


Figura 3

Distribució dels col·legis en funció del nombre d'alumnes

En la *figura 3*, que reflecteix com són de grans els col·legis prenent de referència el nombre d'alumnes matriculats en educació primària, podem observar com el 70 % dels centres té un nombre d'alumnes que oscil·la entre els 200 i els 600 alumnes, essent minoritària la presència de grans col·legis amb més de 600 alumnes, amb tan sols el 10 %.

Resultats i discussió

Començarem analitzant algunes de les característiques de les instal·lacions esportives escolars que poden incidir de manera més directa en el fet d'utilitzar-les en horari no lectiu. Malgrat els esforços de programes

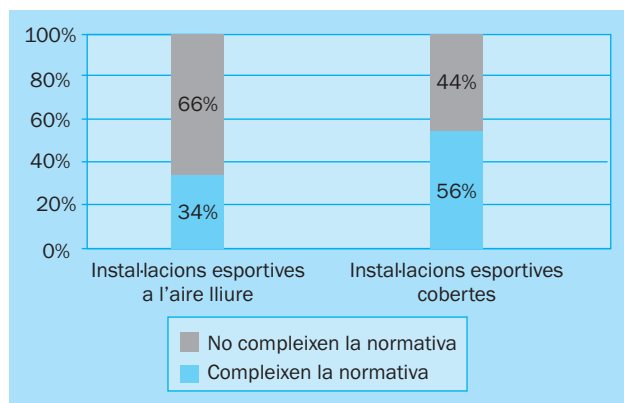


Figura 4

Grau de compliment de les dimensions establertes en el Reial decret 1537/2003 de les instal·lacions esportives escolars analitzades

d'adequació de les instal·lacions esportives de centres educatius per al seu ús públic en horari no lectiu, com l'establert en l'ordre de 31 de juliol de 1998, el 40 % de les instal·lacions esportives analitzades no tenen un accés independent des de l'exterior, cosa que suposa un obstacle per gestionar-les en obligar els usuaris a travessar altres dependències escolars alienes a la pràctica esportiva per accedir als espais esportius, la qual cosa comporta un cert risc de deteriorament d'aquestes dependències i la necessitat de potenciar-ne la vigilància.

D'altra banda, el 35,7 % dels col·legis no tenen il·luminació artificial en les seves instal·lacions esportives a l'aire lliure, la qual cosa en limita l'horari d'ús, en especial durant el període hivernal en el qual els dies són més curts i l'horari de l'educació formal ocupa la majoria d'hores de sol.

Però les dades més significatives són les que fan referència a les insuficiències de les instal·lacions cobertes, ja que vint-i-tres centres (el 56 %) té menys de 200 m² d'espai esportiu cobert (10 dels quals simplement no disposen d'espai cobert condicionat per a la pràctica de l'educació física), per la qual cosa incompleixen clarament la legislació vigent al respecte (Reial decret 1537/2003). Aquestes dades estan en consonància amb els resultats d'estudis sobre el tipus d'instal·lacions esportives escolars i les seves característiques físiques, tècniques i funcionals, com el de Gallardo (2007), que incideix en la falta d'espais coberts en els centres educatius, o el de López i Estapé (2002), que proporciona unes dades més descoratjadores que revelen que tan sols el 14 % dels centres de primària de la província de Lleó comptaven amb un espai cobert superior a 200 m². Aquesta circumstància, a més d'atorgar al clima un protagonisme no desitjat en la pràctica esportiva, condiona el tipus d'activitat física que es pugui practicar i el nombre de participants, en ser els espais reduïts.

La normativa que fa referència a instal·lacions esportives a l'aire lliure tampoc es compleix en catorze dels col·legis (el 34 % del total), en no disposar com a mínim d'una superfície de 44 22 metres susceptible de ser utilitzada com a pista poliesportiva (*fig. 4*).

En el 80 % dels col·legis existeix un conserge (45 %) o personal de seguretat (35 %) que exerceix les funcions de vigilància i control d'entrada dels centres durant l'horari no lectiu d'obertura. En el 20 % restant dels casos no existeix ningú que faci aquesta tasca, o bé se li encomana al mateix monitor responsable de l'ensenyament esportiu.

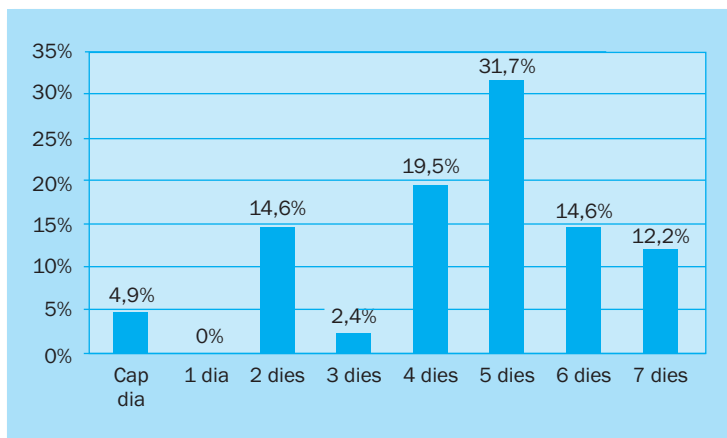


Figura 5
Nombre de dies per setmana que obren les instal·lacions esportives escolars en horari no lectiu

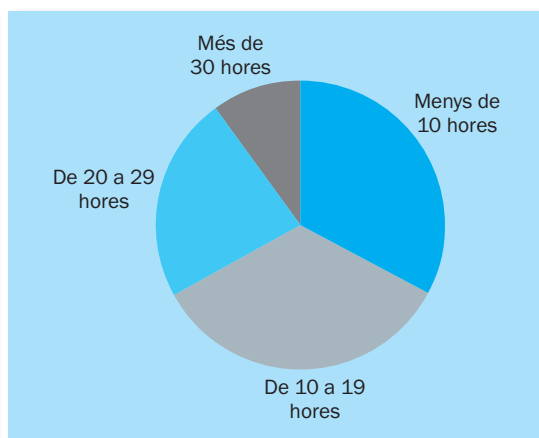


Figura 6
Classificació dels centres en funció del nombre d'hores per setmana que obren les instal·lacions esportives en horari extraescolar

L'horari d'obertura de les instal·lacions esportives dels col·legis fora de l'horari lectiu és un indicador rellevant de les seves opcions d'ús. Si bé vint-i-quatre centres (57,2 %) obren cinc o més dies a la setmana durant el curs escolar, tan sols cinc dels quals obren tots els dies de la setmana en horari no lectiu (fig. 5).

Tot i que quasi tots els centres obren les seves instal·lacions esportives escolars fora de l'horari lectiu per permetre la pràctica esportiva en les seves instal·lacions, el nombre d'hores que aquestes són obertes sol ser insuficient. Els col·legis analitzats obren una mitjana de 15,67 hores per setmana durant el curs escolar (amb una desviació típica del 12,43). Al voltant de dos o tres dels col·legis (vint-i-vuit) obren menys de vint hores a la setmana les seves instal·lacions esportives i tan sols el 9,8 % (4) obren més de trenta hores a la setmana (fig. 6).

Un dada que crida l'atenció és que més de la meitat dels col·legis (el 57 %) no obren mai les instal·lacions esportives durant les vacances escolars, que és precisament quan més temps lliure tenen els alumnes per fer esport.

Existeixen múltiples fórmules de gestió de les activitats esportives en horari no lectiu. Per al nostre estudi hem optat per considerar tan sols un aspecte de la gestió, com és el de l'entitat que contracta els monitors, és a dir, els qui executen l'activitat. Són les empreses de serveis esportius (39,5 %) seguides de les AMPA (23,7 %) i dels clubs (21,1 %) les protagonistes de la gestió de les activitats extraescolars. L'opció de gestionar-les directament a través de l'Ajuntament (5,3 %) o del col·legi (2,6 %) és minoritària (fig. 7).

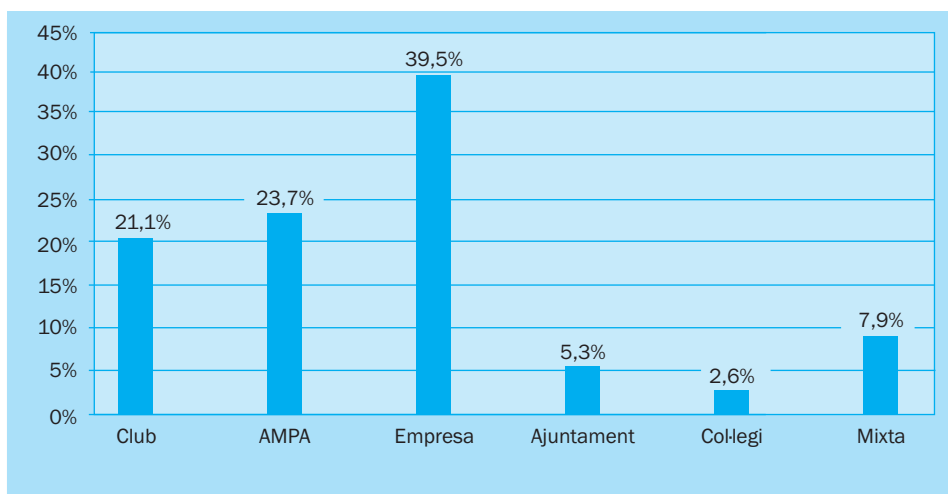


Figura 7
Entitat que contracta els monitors que imparteixen les activitats

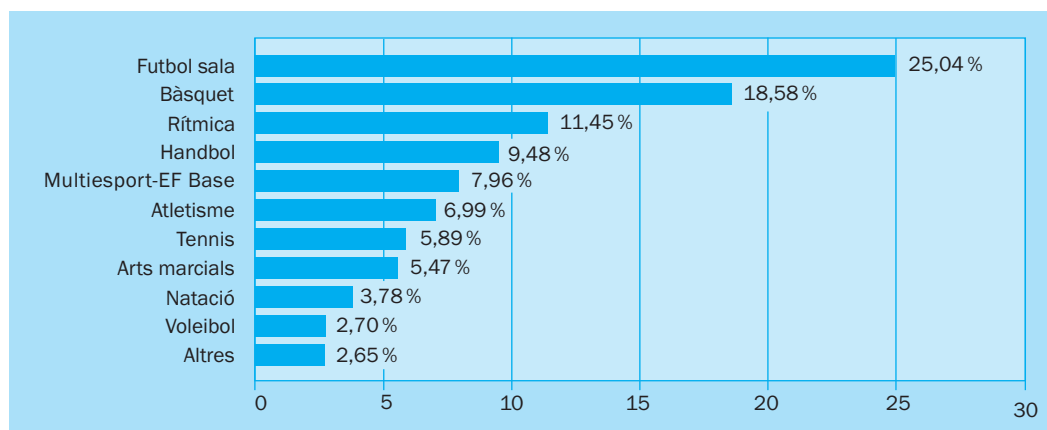


Figura 8
Alumnes inscrits per activitat

Quant al perfil dels alumnes de les activitats físiques desenvolupades fora de l'horari lectiu en les instal·lacions esportives escolars, cal destacar que en un 43,6% (18) dels col·legis tan sols hi admeten alumnes del mateix centre i no ofereixen tampoc cap tipus d'activitat per a persones adultes més grans. Això significa que la població general gairebé no utilitza la meitat de les instal·lacions esportives escolars, sinó que ho fa un determinat segment d'edat escolaritzat generalment en el mateix centre.

L'esport més practicat en disset dels col·legis és el futbol sala (el 40,5%), seguit del bàsquet, que és el més demanat en sis dels centres (14,3%). Tenint en compte el total d'alumnes inscrits en les activitats físiques en horari no lectiu, observem com el futbol sala i el bàsquet continuen essent els més practicats (*fig. 8*). Constatem com els esports tradicionals segueixen essent els protagonistes; tan sols les activitats rítmiques (ball, aeròbic o gimnàstica rítmica, entre d'altres) o l'educació física de base i el multiesport tenen un forat entre les més demandades per una concepció més oberta i menys competitiva de la motricitat.

La mitjana d'alumnes per col·legi inscrits en les activitats físiques desenvolupades fora de l'horari lectiu és de 164,44 alumnes, i existeix una gran heterogeneïtat entre col·legis; aquesta dispersió es posa de manifest en calcu-

lar la desviació típica, que és molt elevada: 227,03. Els valors mínim i màxim d'aquesta variable també són indicatius de les diferències entre centres: mentre que trobem dos centres en els quals no s'ofereix cap activitat, en un altre existeixen 1.235 alumnes inscrits.

No podem afirmar que el fet que el col·legi sigui públic o privat estigui relacionat amb el fet de participar en les activitats físiques no lectives. Tot i que la taula de contingència (*taula 1*) revela que en el 66,7% dels col·legis privats les activitats extraescolars comptin amb més de cent alumnes, mentre que en els públics aquest percentatge baixa el 38,5%, aquesta diferència no és suficient per determinar que existeix una associació significativa entre ambdues variables ($p = 0,082$).

Hi ha una relació significativa entre el nombre d'alumnes inscrits en les activitats físiques en horari no lectiu i les dues variables que fan referència a la dimensió de les instal·lacions esportives: metres quadrats d'instal·lacions esportives a l'aire lliure ($p < 0,05$) i metres quadrats d'instal·lacions esportives cobertes ($p < 0,05$). Aquestes dades sintonitzen amb la investigació feta per Sallis et al. (2001) amb una mostra de 1.081 estudiants de Califòrnia, en la qual es va poder comprovar que els alumnes practicaven més activitats físiques en horari extraescolar en aquelles zones que comptaven amb millors instal·lacions esportives escolars.

Taula 1
Taula de contingència que analitza la relació entre la titularitat del col·legi i el nombre d'alumnes participants en activitats físiques en horari no lectiu

Titularitat	Públic	Recompte	Alumnes		Total
			Menys de 100	Més de 100	
			16	10	26
		% de titularitat	61,5%	38,5%	100,0%
	Privat	Recompte	5	10	15
		% de titularitat	33,3%	66,7%	100,0%
Total		Recompte	21	20	41
		% de titularitat	51,2%	48,8%	100,0%

			Preu				Sense activitat	Total
			Gratis	De 0,1 a 1 €	De 1,01 a 2 €	Més de 2 €		
Titularitat	Públic	Recompte	3	9	12	1	1	26
		% de titularitat	11,5%	34,6%	46,2%	3,8%	3,8%	100,0%
	Privat	Recompte	0	2	6	7	0	15
		% de titularitat	,0%	13,3%	40,0%	46,7%	,0%	100,0%
Total	Recompte		3	11	18	8	1	41
	% de titularitat		7,3%	26,8%	43,9%	19,5%	2,4%	100,0%

Taula 2

Taula de contingència que analitza la relació entre la titularitat del col·legi i el preu per hora de l'activitat física en horari no lectiu

Com calia esperar, com més alumnes d'educació primària té el col·legi, major és el nombre d'alumnes participants en les activitats físiques no lectives ($p < 0,01$). Aquesta última variable també és major com més gran és el nombre de dies per setmana que queda oberta ($p < 0,05$) i com més gran és el nombre d'hores per setmana que és disponible per al seu ús en horari no lectiu ($p < 0,01$).

La mitjana del preu per hora és d'1,32 euros, amb una desviació típica del 0,85. Aquesta dada fa referència al que paga cada alumne per cada hora de l'activitat no lectiva. Es tracta de preus populars en gairebé totes les escoles que, d'altra banda, difícilment no cobreixen les despeses si es manté una ràtio professor alumne que no comprometi la seguretat i la qualitat de les classes. Són, per tant, activitats generalment subvencionades. El preu no sembla que sigui determinant de la participació, ja que no s'ha trobat una correlació entre aquest i el nombre d'alumnes inscrits en les activitats físiques. Estudiant la relació del preu amb altres variables obtenim informació que ens pugui ajudar a interpretar aquest resultat. Comprovem que existeix una relació significativa entre el preu i la titularitat del col·legi ($p < 0,05$), en el sentit que els preus més alts corresponen als col·legis privats; en la taula de contingència (taula 2) observem que el 46,7% dels col·legis privats tenen un preu superior a dos euros per hora, essent una cosa que ocorre en el 3,8% dels col·legis públics.

Conclusions

Les mancances que presenten les instal·lacions esportives escolars tant en la seva adequació per a un ús diferenciat en horari extraescolar com en les dimensions dels espais oberts i els espais coberts, en els quals vam detectar un incompliment reiterat de la

legislació vigent, obstaculitzen l'ús públic en horari no lectiu.

Tots els indicadors revelen una infrautilització generalitzada de les instal·lacions esportives escolars fora de la jornada lectiva. L'horari d'obertura acostuma a estar molt per sota de la capacitat potencial. Aquest escàs aprofitament dels recursos és especialment greu durant els períodes de vacances escolars, en els quals més de la meitat dels centres analitzats tanquen les seves portes.

L'oferta d'activitats físiques en horari no lectiu està basada en els esports tradicionals, com el futbol sala o el bàsquet, i orientada cap a la població escolar. No hi ha cap dubte que es tracta d'un dels col·lectius prioritaris, però no haurien de considerar-se instal·lacions d'ús exclusiu per a aquests. Caldria buscar alternatives que compatibilitzin tots els col·lectius socials amb presència a l'entorn.

Aquesta situació no afecta tots els centres per igual, i existeixen diferències notables quant a les característiques i l'ús de les instal·lacions esportives entre col·legis. No hem trobat un patró definit en aquells centres que presenten millors índexs de participació en horari no lectiu, quant a la seva titularitat, ubicació geogràfica o tipus de gestió, encara que sembla que existeix una relació directa entre les dimensions de les instal·lacions que tenen els col·legis i l'ús que en fan.

Caldria fer una remodelació adequada de la infraestructura esportiva escolar acompanyada d'una obertura a la comunitat i el reforç del seu caràcter recreatiu i polivalent per aconseguir que aquests espais esportius urbans infrautilitzats es converteixin en generadors de xarxes socials (Puig et al., 2006) capaces d'integrar-se dins un conjunt d'equipaments necessaris per satisfer la demanda d'una millora de la qualitat de vida dels ciutadans.

L'elaboració d'un sistema d'indicadors que contribueixi a optimitzar l'ús no lectiu de les instal·lacions esportives escolars requereix noves investigacions que analitzin la realitat escolar en altres contextos, i que estudiïn en profunditat, a més a més de les característiques tècniques de les instal·lacions, altres aspectes rellevants com els diferents models de gestió d'aquestes, les relacions entre les activitats acadèmiques i les desenvolupades en horari no lectiu o la competència del professorat responsable.

Referències

- Cantó, R. & Ruiz, L. M. (2005). Comportamiento Motor Espontáneo en el Patio de Recreo Escolar: Análisis de las diferencias por género en la ocupación del espacio durante el recreo escolar. *RICYDE: Revista Internacional de Ciencias del Deporte*, 1(1), 28-45.
- Caplan, J. G. & Calfee, C. S. (2006). *Strengthening Connections between Schools and Afterschool Programs*. Naperville: Learning Point Associates.
- Colas, M. P. & Buendía, L. (1992). *Investigación educativa*. Sevilla: Alfar.
- Corbetta, P. (2003). *Metodología y técnicas de investigación social*. Madrid: McGrawHill.
- Decret 155/1997, de 10 de juny, pel qual es regula la cooperació de les entitats locals amb l'Administració de la Junta de Andalucía en matèria educativa. *BOJA* número 81, de 15 de juliol.
- Diedrich, K. C., McElvain, C. K., & Kaufman, S. (2005). *Beyond the Bell: Principal's Guide to Effective Afterschool Programs. Tools for School Improvement*. Naperville: Learning Point Associates. North Central Regional Educational Laboratory (NCREL).
- Faleroni, C. (18-21 desembre 1995). *Nuevos criterios en el uso y gestión de las instalaciones deportivas escolares*. Congreso sobre Dinamización Deportiva en la Edad Escolar, Cádiz.
- Fashola, O. S. & Hopkins, J. (1998). *Review of extended-day and afterschool programs and their effectiveness*. Washington, DC: Center for Research of the Education of Students Placed at Risk.
- Fernández, F. J. (1998). Una dinamización deportiva del centro escolar. La gestión pedagógica. *Escuela Abierta* (2), 107-115.
- Fernández, M. (1993). *La profesión docente y la comunidad escolar: crónica de un desencuentro*. Madrid: Morata.
- Flintoff, A. (2003). The School Sport Co-ordinator Programme: Changing the Role of the Physical Education Teacher? *Sport, Education and Society*, 8(2), 231-250.
- Gallardo, L. (2007). *Censo Nacional de Instalaciones Deportivas 2005*. Madrid: Consejo Superior de Deportes. Ministerio de Educación y Ciencia.
- García, F. (1997). *Organización escolar y gestión de centros educativos*. Málaga: Aljibe.
- González, C. (2003). Un model d'autogestió de les activitats extraescolars en un centre d'educació secundària. *Apunts. Educació Física i Esports* (74), 24-32.
- Hernández, J. L. & De Andrés, F. (1981). *Las instalaciones deportivas en los centros escolares*. Madrid: Consejo Superior de Deportes y Ministerio de Educación y Ciencia.
- Ibáñez, S. (1995). *Plan de extensión de la Educación Física y del deporte escolar en centros docentes no Universitarios*. Madrid: Ministerio de Educación y Ciencia. Consejo Superior de Deportes.
- Llei 10/1990, de 15 d'octubre, de l'esport. *BOE* número 249, de 17 d'octubre.
- Llei 6 / 1998, de 14 de desembre, de l'Esport a Andalucía. *BOJA* número 148, de 29 de desembre.
- Llei Orgànica 2/2006, de 3 de maig, d'Educació. *BOE* número 106, de 4 de maig.
- López, M. & Estapé, E. (2002). Estudi dels espais esportius per a l'Educació Física. Proposta de planificació als centres escolars de la província de Lleó. *Apunts. Educació Física i Esports* (69), 86-94.
- McKenzie, T. L., Marshall, S. J., Sallis J. F., & Conway T. L. (2000). Leisure-time physical activity in school environments: an observational study using SOPLAY. *Preventive Medicine*, 30(1), 70-77.
- Ordre de 26 de juny de 1998, per la qual es regula la utilització de les instal·lacions dels centres docents públics no universitaris pels municipis i altres entitats públiques o privades. *BOJA* número 80, de 18 de juliol.
- Ordre de 31 de juliol de 1998, per la qual es regula el programa experimental d'adequació de les instal·lacions esportives dels centres educatius per al seu ús públic en horari no lectiu, a través d'activitats educatives i esportives el 1998. *BOJA* número 94, de 22 d'agost.
- Ordre de 6 d'abril de 2006, per la qual es regula l'organització i el funcionament dels centres docents públics autoritzats per participar en el programa "El Deporte en la Escuela". *BOJA* número 84, de 5 de maig.
- Párraga, A. & Cepero, M. (1999). Reflexiones sobre la necesidad de optimizar la gestión de instalaciones deportivas en centros de enseñanza como mejora de la enseñanza y el entrenamiento deportivo. *Guadalbullón: Revista de Investigación Educativa de la Universidad de Jaén* (9), 97-111.
- Peire, T. (18-21 desembre 1995). *Las Asociaciones de Padres de Alumnos en la dinamización deportiva de los centros escolares*. Congreso sobre Dinamización Deportiva en la Edad Escolar, Cádiz.
- Puig, N., Vilanova, A., Camino, X., Maza, G., Pasarello, M., Juan, D., & Tarragó, R. (2006). Els espais públics urbans i l'esport com a generadors de xarxes socials. El cas de la ciutat de Barcelona. *Apunts. Educació Física i Esports* (84), 76-87.
- Reial Decret 1537/2003, de 5 de desembre, pel qual s'estableixen els requisits mínims dels centres que imparteixen ensenyaments escolars de règim general. *BOE* número 295, de 10 de desembre.
- Sallis, J. F., Conway, T. L., Prochaska, J. J., McKenzie, T. L., Marshall, S. J., & Brown, M. (2001). The association of school environments with youth physical activity. *American Journal of Public Health*, 91(4), 618-620.
- Vallejo, J. (2003). Características de las instalaciones deportivas escolares. A P. Sáenz-López, J. Sáez, & M. Díaz (Eds.), *Instalaciones Deportivas en el Ámbito Escolar* (pàg. 97-123). Huelva: Servicio de Publicaciones de la Universidad de Huelva.