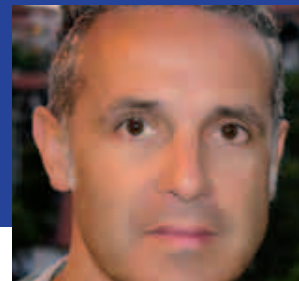


MOODLE, LA MEJOR PUERTA DE ENTRADA AL USO DE LAS TIC



CARLOS DE PAZ VILLASEÑÍN

Doctor en Biología y catedrático de Enseñanzas Secundarias en el IES A Sardiñeira de A Coruña (Galicia, España). Apasionado de las TIC y de su aplicación en los procesos de enseñanza-aprendizaje. <http://www.bioxeo.com/>-<http://twitter.com/cdepaz>

Resumen: Se relata la experiencia de introducción a la plataforma Moodle como herramienta de apoyo a la enseñanza presencial en dos módulos de Formación Profesional. Se valoran las ventajas de dicha plataforma desde una doble perspectiva; por un lado, a partir de las herramientas básicas que proporciona y, por otro, en la medida en que puede servir de trampolín a la iniciación de las TIC en un sistema de enseñanza-aprendizaje.

Abstract: It is described the experience of Moodle introduction as a tool to support teaching in two modules of vocational training. We estimated the benefits of this platform from a double perspective, first based on the basic tools it provides and the other to the extent it can serve as a springboard for the introduction of ICT in a teaching-learning system.

Palabras Clave: Moodle, TIC, Formación Profesional.

Introducción

Se describe el uso de Moodle¹ como plataforma de soporte de dos módulos de FP: Pruebas Microbiológicas del CFM Laboratorio, y Ensayos Microbiológicos del CFS Técnico de Laboratorio de Análisis y de Control de Calidad. Ambos módulos presentan mucha similitud en el ámbito curricular, con cargas lectivas de 5 y 6 horas semanales, respectivamente.

La experiencia que se presenta se lleva a cabo en el IES A Sardiñeira de A Coruña, un centro urbano de titularidad pública

en el que se imparte ESO, Bachillerato y tres Ciclos de la Familia Profesional Química, los dos mencionados y el CFS Industrias de Proceso Químico.

En el marco descrito, la formación de los estudiantes tiene lugar en el laboratorio, donde desarrollan su actividad desde el primer día del curso. Se ha optado por utilizar Moodle como soporte único de ambos módulos. Entre otras ventajas, destaca la estructuración del curso y el dinamismo del soporte. Los alumnos se van familiarizando con el entorno a medi-

1 Toda la información sobre Moodle en: <http://docs.moodle.org/es/Portada>

da que lo utilizan completando su adiestramiento en muy poco tiempo. El curso está basado en el formato de temas, más familiar e intuitivo.

Duración y período de su desarrollo

El uso de esta plataforma comenzó en enero del curso 2006-2007, inmediatamente después de descubrir su existencia y valorando las ventajas que podría suponer el cambio sobre BSCW, la plataforma que, con sus limitaciones en el ámbito educativo, se venía usando hasta entonces.

Desde aquel momento, se fue introduciendo progresivamente la utilización de Moodle a medida que avanzaba el curso. Al final del primer trimestre del curso académico siguiente, 2007-2008, todos los **recursos** y **actividades** estaban en la plataforma. Solo quedaba ir haciendo ajustes sobre las experiencias del año anterior en vista de la marcha del nuevo curso. Desde entonces, esta ha sido y sigue siendo la tónica de uso, desde el punto de vista del profesor. Se modifican recursos y actividades existentes, se eliminan los que no proceden cuando son descartados “para siempre”, se introducen nuevas actividades, etc. Todo encaminado a dar vida al curso, a integrarlo en la realidad del laboratorio, para ajustar la temporalización y sus peculiaridades a medida que progresa.

Conclusiones de la experiencia

Las plataformas de gestión de cursos en general y Moodle en particular proporcionan una herramienta excelente para el profesor que desea introducir las competencias TIC en el desarrollo de su acti-

vidad docente. Desde el inicio de su uso las ventajas se hacen patentes:

1. Disponibilidad en todo momento de todos los recursos organizados y “lista para usar”.
2. Edición de cualquier recurso, actividad o contenido de forma “oculta” hasta que esté completo y/o sea el momento de abrir para su uso.
3. Base de datos de **preguntas** para incluir en **questionarios** o **lecciones**.
4. Se pueden generar lecciones con preguntas intercaladas entre los contenidos para controlar el flujo, poner énfasis en conceptos importantes o dirigir la atención del alumno.
5. Las lecciones se pueden encadenar, de forma que solo se pueda acceder a unos contenidos concretos después de haber alcanzado un porcentaje determinado de éxito en el seguimiento de otros previos.
6. Posibilidad de retorno: los alumnos pueden realizar entregas de trabajos (**tareas**), cuestionarios de auto-evaluación, actividades interactivas generadas con programas de autor (Ardora, HotPotatoes, LIM, exe-Learning, etc.) y otros tipos de actividades.
7. Cuestionarios en ventanas seguras con posibilidad de filtros de acceso como palabras clave o direcciones IP.
8. **Libro de calificaciones**, con todos los resultados, con posibilidad de agrupamiento en categorías y de ponderación de resultados.
9. Oportunidad de incluir acceso a **madres** y **padres** para seguimiento de las calificaciones y evolución de su hijo².
10. **Glosarios**, que pueden ser creados por el profesor o por todo el grupo,

2 <http://docs.moodle.org/es/Mentees>

- capaces de autoenlazar cualquier palabra del curso coincidente con una entrada.
11. Herramientas de **comunicación** (foros, chats y mensajes) que dotan a la plataforma de funciones similares a las de las redes sociales.
 12. Multitud de elementos de navegación que se autogeneran como un **calendario** en el que van apareciendo las tareas o cuestionarios a medida que se crean y en función de las fechas de entrega asignadas.
 13. Disponibilidad de todos los contenidos en cualquier momento y desde cualquier lugar con acceso a Internet, incluidas todas las actividades a realizar en la plataforma, desde la edición por parte del profesor a las **entregas** de los alumnos.
4. "Tengo que decir que al principio no me gustaba nada Moodle. Ahora lo veo diferente porque puedo tener contacto con el profesor aunque no esté en clase, entregar trabajos fuera de horas de clase, hacer uso de mis apuntes en cualquier parte, sin llevarlos conmigo y cualquier tipo de información que necesite, en un minuto, la tengo ahí."
 5. "Me gusta mucho que sea personalizado, por ejemplo: todos los alumnos tenemos la misma página de Moodle pero cada uno tiene su espacio personal de notas, progresos, calificaciones... y eso es un punto a favor, ya que hay gente como yo a quienes no les gusta que sus notas o actividades personales estén a la vista de toda la clase."

Los estudiantes también tienen sus opiniones sobre el uso de Moodle:

1. "Puedes resolver pequeñas dudas sobre actividades, trabajos... en 'cualquier momento' sin necesidad de tener que esperar al siguiente día de clase, preguntándoselo tanto al profesor como a cualquier compañero de clase que se conecte. Lo que, a su vez, sirve para que otros que puedan tener esa duda, también les sea solventada."
2. "Permite al alumno participar en la asignatura, aportando información, imágenes, vídeos, de material visto en clase, o en casa, que tengan relación."
3. "Podemos observar la estructura de la asignatura así como los principales puntos de interés destacados por el profesor."

Una buena razón para usar Moodle

Hay un debate sugerente sobre si es más interesante el uso de redes sociales o de plataformas de gestión de cursos estilo Moodle³. Con toda seguridad se pueden alegar multitud de puntos a favor y en contra de cada uno de ellos. Pensando en el momento actual, en la introducción de las TIC en el ámbito educativo, se debe pensar en la gran cantidad de profesionales que no se sienten especialmente cómodos con el uso de las nuevas tecnologías; en aquellos que se ven abocados a su utilización, incluso que desean hacerlo pero temen perder autoridad por su inseguridad en un nuevo medio tecnificado al que, sin lugar a dudas, debemos dirigirnos. Entre otros, a estos profesionales Moodle les ofrece un sistema cuyo aprendizaje puede ser afrontado con una inversión de tiempo extraordinariamente corta. En muy poco

3 <http://edures.ning.com/forum/topics/red-social-o-moodle>

tiempo se pueden aprender los fundamentos, lo esencial para trabajar con esta plataforma, para ir creciendo luego en su aplicación a medida que aumenta el conocimiento y la seguridad en un sistema fiable y cómodo.

En este sentido, si algo hay que destacar de Moodle es la transparencia. Tras la corta inversión en tiempo mencionada más arriba, el profesor crece en el uso pensando no en la tecnología, sino en su materia.

Se han destacado algunas palabras en **negrita** a lo largo de todo el artículo. Conceptos que no son poco familiares a ningún docente: ese es el punto fuerte

de Moodle. Habla el lenguaje de los profesores. Cualquiera que tenga nociones básicas de informática a nivel de usuario, cualquiera que haya navegado un poco por Internet, cualquiera que sea capaz de usar un sencillo procesador de texto está en disposición de utilizar Moodle.

* * * * *

Agradecimientos a Óscar Da Silva, Beatriz Pedre, Sonia Carballo, Begoña Coira, Jaime Gutiérrez, Antonio Laborda y Javier Moreira del CFS Laboratorio de Análisis y de Control de Calidad del IES A Sardiñeira por atender tan rápidamente la solicitud de opiniones sobre la plataforma Moodle.