



Bioplástica



Ricardo A. Robles-Musso Nevado
IES San Pedro de Alcántara. Alcántara

Exposición de esculturas, pinturas y dibujos realizada por los alumnos del instituto San Pedro de Alcántara, en la que se subraya la diversidad biológica de Extremadura, a través de las interpretaciones plásticas más plurales.



Introducción

Es un placer presentar esta segunda exposición quinquenal que venimos desarrollando en el IES San Pedro de Alcántara, a partir de estudios de campo realizados en tierras extremeñas.

Las experiencias, ante esta reserva casi inagotable de formas, colores y símbolos, se van multiplicando y actúan de trampolín para las investigaciones plásticas más diversas.

Confieso, sorprendido y admirado, el entusiasmo con que se movilizan los alumnos ante la búsqueda de una verdad que contar, un sentimiento que plasmar o una alternativa que construir.

Hemos querido destacar, con el título "Bioplástica", la fuente de riqueza que supone la diversidad y el mestizaje. En este caso, a la infinita diversidad biológica se une el multiplicador referente de sentido que es el arte, fundiendo sus particulares mundos, unas veces por identificación, otras por paradoja.

Se han desarrollado búsquedas en la representación, a veces tan sutiles que recuerdan a esos delicados colores de las flores que adornan nuestra biosfera extremeña o a los enérgicos colores de determinadas especies. Ejemplo de ello es el sorprendente colorido del ave que sirvió de portada a la exposición de 2006.

En otras aproximaciones domina lo más científico en su búsqueda de lo exacto y concreto, atendiendo a los detalles del plumaje de una avutarda o a las precisas formas de la flor de la jara. En todos estos casos, la materia y la forma aparecen siempre fundidas, siempre subrayando los acentos más importantes de la expresión formal.

Esta búsqueda es a su vez una experimentación sobre la materia expresiva; acuarela, escayola, lápices, carboncillo, telas, papel, alambre, acrílicos..., un sinfín de posibilidades plásticas.

No creo que debamos renunciar a ningún aspecto de la realidad sin perjudicarnos profundamente. Y considero el mejor antídoto para ello la observación humilde y la atención pausada hacia el exterior, nuestro entorno.

Esta actividad, que nos eleva de la rutina sin más propósito que el de la actividad en sí, no hubiera sido posible sin el Departamento de Ciencias Naturales, el equipo directivo del instituto San Pedro de Alcántara y el apoyo de toda la comunidad educativa; a ellos debemos la posibilidad de esta experiencia, en la que siempre creyeron y animaron.

A todo el Departamento de Dibujo, tanto las personas que lo componen como por los medios de que disfrutamos, que son el nutriente de todo lo que hacemos, gracias. Especialmente, a Rafael Quintero y Ricardo Robles-Musso Nevado, que con su dedicación en las aulas no escatimaron ni esfuerzo ni trabajo haciéndola posible.

Y por descontado, gracias a la colaboración de las especies animales y vegetales, por permitirnos contactar con ellas. Porque como tan acertadamente dice Walt Whitman: "¿Qué puede ser ni más ni menos que un contacto?".

Objetivos fundamentales planteados

La actividad "Bioplástica" tratada en estas páginas engloba los objetivos generales del área, en torno al desarrollo de capacidades, habilidades y destrezas, así como del lenguaje visual y plástico, ayudando a crear actitudes de solidaridad, respeto, igualdad y tolerancia. Ni que decir tiene que desarrolla un conocimiento de nosotros mismos y de nuestro entorno. Todo ello con el fin de desarrollar la creatividad enriqueciendo las posibilidades de comunicación de nuestros alumnos.

Por tanto, se fundamenta en el objetivo general de etapas de la Educación Secundaria Obligatoria de desarrollar en los alumnos la capacidad de saber ver y saber hacer.

- ✓ Adquirir habilidades y destrezas sobre las técnicas artísticas tratadas.
- ✓ Usar el lenguaje artístico como medio de expresión.
- ✓ Aprender a usar conceptos como proporción y medida.
- ✓ Familiarizarse con recursos plásticos como la composición.
- ✓ Conocer las características de la vegetación extremeña.
- ✓ Saber clasificar y ordenar información.
- ✓ Investigar sobre el tema tratado, familiarizándose con el pensamiento científico.
- ✓ Trabajar metódica y ordenadamente.
- ✓ Fomentar el trabajo en grupo.

Organización del trabajo

El trabajo con los alumnos se estructura en dos fases sucesivas:

■ Información

- ✓ Se debe sistematizar y facilitar el trabajo individual y en grupo, para que su organización no reste tiempo ni efectividad a cada sesión.
- ✓ Se organizan los contenidos, de modo que se empieza con los más concretos, para ir después enlazando con otros de mayor complejidad.
- ✓ Se intenta de algún modo conectar con los intereses e inquietudes de los alumnos, proporcionándoles de forma atractiva la finalidad de los aprendizajes.

■ Práctica

- La segunda parte se centra en la práctica de ejercicios.
- ✓ Se necesita disponer de un aula adecuada en cuanto a luz natural y artificial, espacio, agua, materiales plás-

ticos (acuarelas, lápices, carboncillos, témperas, acrílicos, papeles de dibujo, diferentes tipos de alambre, escayola, grapadoras, pinceles, cola, algunos barnices, cartulinas, clavos, martillos, tela de loneta o algodón, gesso, alicates y celo), mesas, taburetes, estanterías, mesas de taller, medios audiovisuales, etcétera.

- ✓ Se proponen ejercicios alcanzables por los alumnos y que condensen los objetivos de la unidad. Los ejercicios se dividen en individuales y en grupo.
- ✓ Se dan indicaciones para promover la creatividad.
- ✓ Para que el alumno interiorice la técnica de ejecución de los ejercicios, se emplean trabajos resueltos, propuestas de soluciones y trabajos.

Atención a la diversidad

Un primer paso es hacer ejercicios de evaluación inicial y, a partir de aquí, el trabajo diario de los ejercicios de clase.

Básicamente, las actividades se realizan en el aula. Con ello, el profesor tendrá conocimiento del desarrollo en la ejecución de las mismas, de las dudas y dificultades de los alumnos, que podrán ser resueltas en ese momento. Se contemplará la variedad de procedimientos y estrategias de trabajo y así el alumno podrá desarrollar actividades más adecuadas a sus capacidades para conseguir los objetivos.

Actividades

Las actividades desarrolladas quedarán expuestas al final de curso. El montaje es parte de la misma actividad y en ello participará el alumnado.

Todas las actividades parten de una muestra de imágenes de trabajos de otros años y una explicación breve sobre los objetivos, técnicas, procedimientos y materiales necesarios.

Siempre se practicará un poco dibujando antes de realizar los trabajos, para ir adiestrando la mano y centrar a los alumnos.

El Departamento de Dibujo, junto al de Ciencias Naturales, elaborará previamente un banco de imágenes a color: En el curso 2005-2006 "Bioplástica" se centró en el mundo animal: aves, mamíferos, reptiles e insectos, clasificándolos por especies, clases, etcétera. En este año 2006-2007, el banco de imágenes es del mundo vegetal: especies, clases, tipos...

Las actividades se dividen en procedimentales y actitudinales.

Las actividades plásticas (procedimentales y actitudinales) están ordenadas en dos partes: bidimensionales y tridimensionales.

■ Bidimensionales

■ **Dibujos a lápiz:** es la primera actividad, ya que es la más fácil técnicamente, desarrolla hábitos de trabajo, presupone una actitud analítica y reflexiva de lo que se va a dibujar. Se enseñará a dibujar de manera que se atiende primero a las líneas generales de la composición —ejes, direcciones, espacios—, para después ir añadiendo los detalles observando atentamente los modelos.

Se necesitan lápices de diferentes durezas, gomas y papel.

Atendiendo a las especies de animales o plantas, dividimos el trabajo por grupos de alumnos: Así, mientras 3º A dibuja el mundo vegetal de la zona de los roquedos, 3º B lo hace de las riveras, 3º C dibuja el monte y el matorral, y 3º D, las dehesas. De esta manera conseguiremos tener dibujos de todo el material fotográfico.

A cada alumno se le facilita una imagen a color, elegida por él del banco, para que trabaje en clase, pero pudiéndose siempre hacer más con el fin de obtener mejores resultados. Para ello, se pone a disposición del delegado de la clase un CD con todas las imágenes.

Pasos a seguir por los alumnos (tres sesiones):

- ✓ Elección del material.
- ✓ Encaje de las formas (análisis de la forma, figura-fondo, composición).
- ✓ Sombreado a lápiz.
- ✓ Acabado, fijador y enmarcado con cartulina de color.

■ **Dibujos a acuarela:** ya que técnicamente es difícil, hacen falta ejemplos prácticos realizados por el profesor en el uso de los materiales, recursos plásticos, técnicas y acabados. Se trata de adquirir los conocimientos básicos del uso de la acuarela, la pincelada, el plano de color, los fundidos, el uso de materiales como esponjas, trapos, diferentes tipos de pinceles y cinta de pintor, todo ello aplicado al dibujo de plantas (hojas, flores, etcétera).

Se necesita papel, acuarelas, esponjas, cinta de pintor, lápices, pinceles de acuarela, agua y trapos.

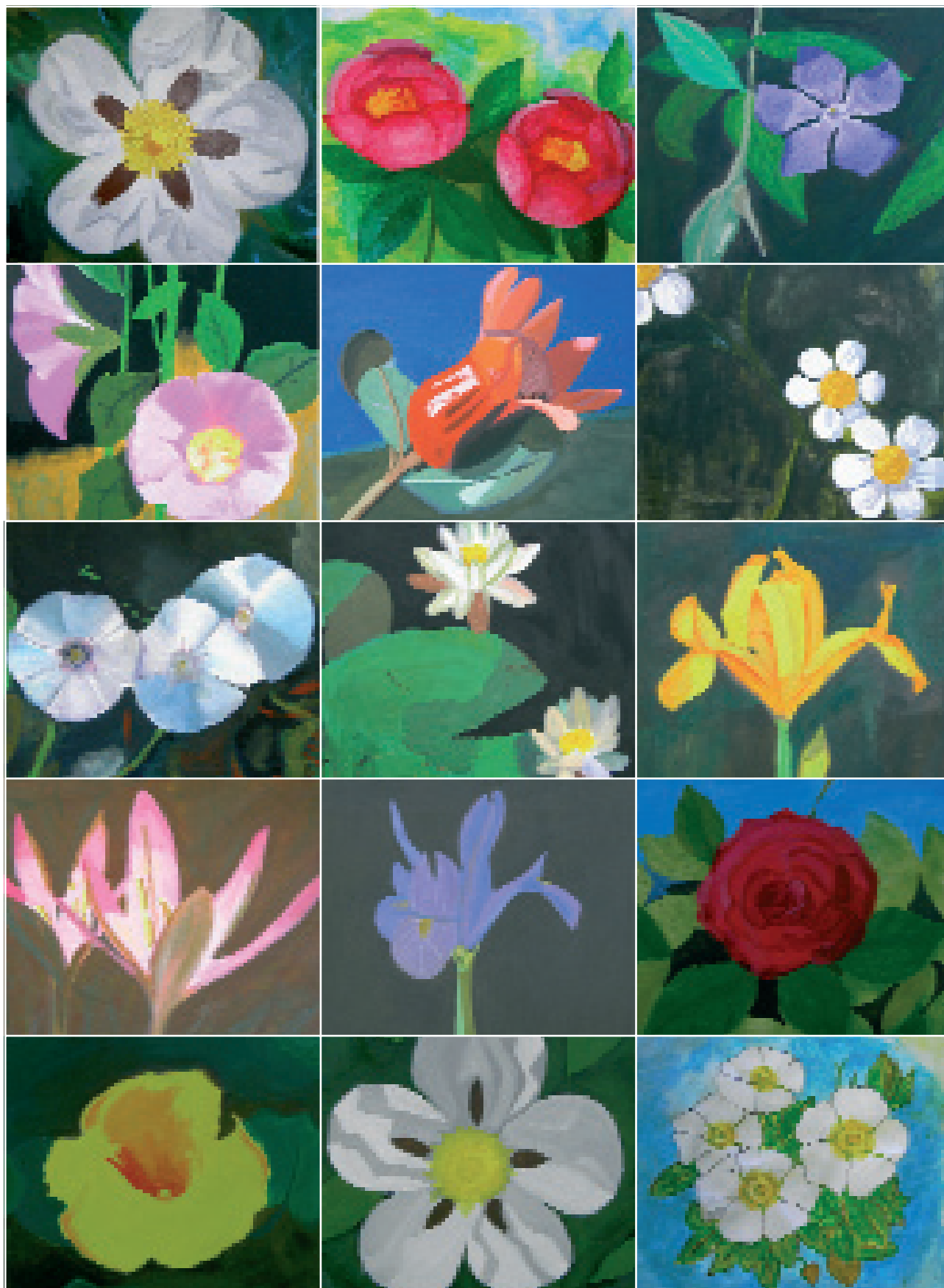
El material fotográfico rota de unos grupos a otros; de esta manera, evitaremos que se aburran de una misma imagen, asegurándonos además que se dibujan todas.

Pasos a seguir por los alumnos (cuatro sesiones):

- ✓ Elección del material.
- ✓ Preparar el papel en una tabla.
- ✓ Dibujo a lápiz de las formas.
- ✓ Coloreado con la acuarela.
- ✓ Acabado y enmarcado con cartulina.

■ **Cuadro con acrílicos:** realización de un cuadro en bastidor. Realizando dibujo a lápiz previo en el lienzo, el alumno encajara las formas que va a representar para posteriormente pintarlas con acrílicos.

El profesor proporciona listones de madera, tela y





gesso. Pero son los alumnos los que pagarán su material posteriormente.

El maestro prepara un bastidor en clase explicando paso por paso, y a nivel práctico, cómo se monta. Además, se enseñará el orden de los colores en una paleta y sus mezclas básicas.

Se necesitan listones de madera, tela por metros, grapadora, gesso, pinceles para acrílico, lápiz, una paleta, espátulas y agua.

Pasos a seguir por los alumnos (seis sesiones):

- ✓ En una primera sesión, se preparan los bastidores y se hace un boceto a lápiz en un papel.
- ✓ En la segunda sesión, se tensa la tela y se la imprima con gesso.
- ✓ Se dibuja a lápiz en el cuadro.
- ✓ Se pinta y matiza con los acrílicos.
- ✓ Acabado, barnizado y enmarcado con listones de madera.

■ **Trabajo en grupo:** un cuadro de grandes dimensiones realizado por todos los alumnos de un grupo. La imagen total está formada por otras de menor tamaño a modo de mosaico, facilitando el trabajo en clase y dividiéndola en grupos de cuatro a cinco alumnos.

Se necesitan ablas de contrachapado, DM o táblex, acrílicos, pinceles, recipientes para el agua, lápices, barniz, cola, sierras y lijas.

Pasos a seguir por los alumnos (siete sesiones):

- ✓ En una primera sesión, se preparan tablas de DM o táblex, cortándolas al tamaño deseado.
- ✓ Se impriman con gesso.
- ✓ Se dibujan a lápiz los motivos.
- ✓ Se pinta y matiza con los acrílicos.
- ✓ Se montan sobre otras tablas a modo de mosaico, pegándolas con cola y formando el panel.
- ✓ Acabado, barnizado y enmarcado con listones de madera.

■ Tridimensionales

■ **Bajorrelieves de escayola:** modelado de un bajorrelieve en barro para su posterior positivado en escayola. Aplicando conocimientos básicos sobre el espacio, el dibujo, la composición y el volumen, el alumno representará motivos florales diversos.

Se necesita barro, tablas, trapos, agua, palillos de modelar, escayola, recipientes de plástico, cera de abeja, alquilar, témperas y pinceles.

Pasos a seguir por los alumnos (ocho sesiones):

- ✓ Se prepara una plancha de barro lisa de dos centímetros de grosor.
- ✓ Se dibujan en ella los motivos con una punta.
- ✓ Se modela el bajorrelieve.
- ✓ Se saca un molde en escayola.
- ✓ Se le añade desmoldeante (cera).
- ✓ Se desmoldea el positivo en escayola.

- ✓ Se le aplica alquilar para reducir la absorción.
- ✓ Se patina con témperas o acrílicos
- ✓ Acabado y enmarcado con moldura de caja.

■ **Escultura de escayola directa:** modelado de un bulto redondo mediante una técnica de escayola directa. Aplicando los conocimientos sobre la forma, el volumen, el espacio, texturas y composición, el alumno realizará una escultura.

Se necesita alambre, clavos, maderas, tela metálica, alicates, martillos, tenazas, escayola, vendas y pinturas acrílicas.

Pasos a seguir por los alumnos (10 sesiones):

- ✓ Se preparan las peanas con un tablón cortado en trozos y lijado
- ✓ Se construyen, a partir de la peana, los volúmenes del modelo con alambres de diferentes grosores.
- ✓ Se recubre de maya metálica.
- ✓ Se recubre de vendas mojadas en escayola.
- ✓ Se le aplica alquilar para reducir la absorción.
- ✓ Se patina con témperas o acrílicos.
- ✓ Acabado y barnizado de la peana.

■ Actividades conceptuales (realizadas por el Departamento de Ciencias)

■ **Las plantas:** presentación del mundo vegetal. La flora en la Comunidad Extremeña. Explicación apoyada con imágenes del tipo de vegetación autóctono de Extremadura, clasificación por zonas y características de las mismas: roquedos, riberas, monte y matorral mediterráneo y dehesas (de dos a tres sesiones).

✓ Clasificación: se clasifican las plantas dibujadas y se realizan tarjetones, usando los ordenadores, para la exposición final de curso donde se especificará: autor, técnica, nombre de la planta, nombre científico, clasificación y breve explicación de sus características (tres sesiones).

✓ Trabajos: análisis de las características de cada tipo de vegetación, su clima, características, cualidades, tipos, clases, etcétera.

Para terminar...

La intención de este trabajo ha sido trabajar de manera amena objetivos diferentes de las asignaturas de Educación Plástica Visual y de Ciencias Naturales, descubriendo el increíble mundo vegetal y aprendiendo de su observación, trabajando técnicas artísticas, materiales, y aprendiendo nociones básicas de dibujo, pintura y escultura.

Por último, este trabajo ha contado con una buena motivación por parte de los alumnos, dado que han trabajado con contenidos y temáticas cercanos a ellos.