

EUSKO JAURLARITZA



GOBIERNO VASCO

HEZKUNTZA, HIZKUNTZA POLITIKA  
ETA KULTURA SAILA

DEPARTAMENTO DE EDUCACIÓN,  
POLÍTICA LINGÜÍSTICA Y CULTURA

2014-15 IKASTURTEA



EBALUAZIO DIAGNOSTIKOA  
evaluación diagnóstica

2015eko EBALUAZIO  
DIAGNOSTIKOA

## AURKEZPENA

Hezkuntza, Politika eta Kultura Sailak Ebaluazio Diagnostikoa berriro abian jartzea erabaki du. Euskal Autonomia Erkidegoko funts publikoak jasotzen dituzten ikastetxe guztietako Lehen Hezkuntzako 4. mailako eta DBHko 2. mailako ikasle guztiei aplikatuko zaie errolda bidez. Euskal hezkuntza-sistemaren ekintza estrategiko honen lau edizio eginak ditugu eta 2014-2015 ikasturtean bosgarrena egitera goaz, ED13an egindako aldaketak finkatzeko.

Urte hauetan izandako esperientzietatik abiatuta, ED15ek lehentasunezko helburu hauek izango ditu:

- a) **Prozesuaren indarguneak sendotzea:** edizio guztietako oinarrizko kompetentzia finkoak ebaluatzea. Aurtengo ikasturtean bi kompetentzia aldakor gehituko dizkiegu edizioen arteko datuak alderatu ahal izateko.
- b) **Ikastetxeei EDren atal baten ardura haien gain harraraztea,** etengabeko hobekuntzari lotutako ebaluazioaren kultura barneratzen laguntzeko.
- c) **ED11n** Lehen Hezkuntzako 4. mailan zeudela parte hartu zuten ikasleen lorpen mailak **luzetara alderatzeko** aukera ematea. Ikasle horiek, **ED15ean**, berriro ebaluatuko ditugu DBHko 2. mailan.
- d) Aplikazioetan **baliabide digitalen erabilera sendotzea**, 2013ko aplikazioan hasitakoari jarraituz, ebaluazio-prozesu horiek ingurumenaren eta ekonomiaren aldetik duten iraunkortasuna babesteko.
- e) **Ikastetxeetako Hobekuntza Planak indartzea;** baita babesu eta ikuskatzea eskaintzen dituzten zerbitzuen (Berritzegune) aholkularitza ere, ikastetxeei ikasleen beharrei eraginkortasunez erantzuten eta hezkuntzaren bikaintasunaren bidean aurrera egiten laguntzeko datu eguneratuak emanez.

Azken helburu horren harira, gogorarazi nahi dugu Hezkuntzako sailburuordeak zentro publikoetan 2014-2015 ikasturtea antolatzeari buruz emandako Ebazpenean dioen moduan, aurtengo ikasturtean, 2013-2014 ikasturtean ikastetxeetan adostutako Hobekuntza Planetako proposamenak ezarri eta garatu behar ditugula.



# 1. 2015EKO EBALUAZIO DIAGNOSTIKOAREN EZAUGARRI GAKOAK



Ebaluazio Diagnostikoaren ereduak hasierako ereduaren oinarriko ezaugarriak ditu; baita ED13an egindako aldaketa batzuk ere:

- **Zentsuko proba:** Lehen Hezkuntzako 4. milako eta DBHko 2. mailako ikasle guztiek parte hartzen dute.
- **Proba estandarizatu:** proba eta galdera-sorta komunak, irizpide homologatu, estandarizatu eta gardenekin aplikatutakoak.
- **Izaera hezigarria eta orientagarria** ikastetxeentzako eta **informatiboa** familientzako. Hezkuntza etapen erdialdean gauzatzen da, eta horrek laguntza eta hobekuntza neurriak hartzeko aukera ematen du.
- Erantzukizun bikoitza finkatzen du: **kanpoko aplikazioa**, Hezkuntza, Unibertsitate eta Ikerketa sailaren ardura, eta **barneko aplikazioa**, ikastetxeen ardura.
- **Isilpekotasuna:** Datu pertsonalak erabateko zuhertasunez tratatzen eta babesten dira; emaitzak erabat gordetzen dira, ikastetxeen arteko sailkapenak egitea eragozteko.
- **Ez du curriculum ebaluazioa ordezkutzen, eta ez du inolako eragin akademikorik ikasleentzako.** ED ebaluazioak ikasleek eskuratutako ikaspenak egoki hautatzeko eta askotariko egoera eta inguruneetan erabiltzeko duten gaitasuna ebaluatzen du. **Probak ordenagailuko euskarrian aplikatzea Eskola 2.0 ekipamenduaren bidez**, ikastetxe eta talde guztietan probak aplikatzeaz arduratuko diren pertsonak kontratatuta.
- **Antolaketa-irizpideek bere horretan jarraituko dute:** bi aplikazio-egun izango dira, eta egun horietan aplikatuko dira hainbat errendimendu-proba eta testuinguruari lotutako galdera-sorta bat.

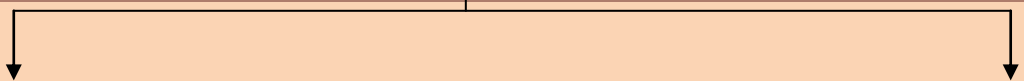
Hala ere, badira oinarriko **aldaketa batzuk** ere:

- ED bi zatitan egongo da antolatuta: bata, **kanpoko aplikazioa**, Hezkuntza Sailaren ardurapean eta, bestea, **barneko aplikazioa**, ikastetxeak bere gain hartuko duena, eta hor sartuko dira ebaluatutako hiru hizkuntzetan egindako *idazmen eta mintzamen* probak;
- **Ingeleseko hizkuntza-komunikaziorako konpetentzia** neurtzeko proba bat ere egongo da. Ebaluatu zen ED11n ere;
- Hirugarren aldiz ebaluatuko dugu **Zientziaren kulturako konpetentzia**; ebaluatu genuen ED09n eta ED13n ere bai;
- Euskarazko, gaztelaniazko eta ingelesezko **Idazmena** ikastetxe guztiek ebaluatuko dute nahitaez ikasturteko hirugarren hiruhilekoan, eredu komunitatik abiatuta. Gainera, Euskadi mailako emaitzak lortzeko, probak ikastetxeen lagin kontrolatu batean egingo ditugu.
- *Mintzamena* aplikatzea borondatezkoa izango da ikastetxe bakoitzaren **barne aplikazioaren** arabera, eredu eta irizpide komunitatik abiatuta.

Aldaketa horien guztien justifikazioa eta ezaugarriak ondorengo orrietan daude azalduta.



# 2015eko EBALUAZIO DIAGNOSTIKOAREN EGITURA



## KANPOKO EBALUAZIOA

PROBA KONTROLATUA ETA ESTANDARIZATUA  
(Hezkuntza, Hizkuntza Politika eta Kultura Saila)

KONPETENTZIA FINKOAK

1. EUSKARAZKO HIZKUNTZA-KOMUNIKAZIOA:
  - Entzumena.
  - Irakurmena.
2. GAZTELANIAZKO HIZKUNTZA-KOMUNIKAZIOA:
  - Entzumena.
  - Irakurmena.

KONPETENTZIA ALDAKORRAK

3. MATEMATIKARAKO KONPETENTZIA
4. INGELESEZKO HIZKUNTZA-KOMUNIKAZIOA:
  - Entzumena.
  - Irakurmena.
5. ZIENTZIA-, TEKNOLOGIA- ETA OSASUN-KULTURARAKO KONPETENTZIA

## BARNEKO EBALUAZIOA

Ikastetxeak gauzatu beharrekoa

- A. Hezkuntza Sailak **emandako ereduak** (proba, aplikatzeko eta zuzenketarako irizpideak, jarraibideak...).
- **Idazmena** hiru hizkuntzetan (derrigorrezkoa).
  - **Mintzamena** hiru hizkuntzetan (borondatezkoa).

- B. Ikastetxeak, bere curriculum proiektuaren arabera, sortu edota egokitutako tresnak eta probak.

- ### TXOSTENAK
- Ikasle bakoitzarena, familiarentzat
  - ikastetxekoa
  - EAEkoa

- ### GALDERA-SORTAK
- ikasleentzakoa.
  - ikastetxearentzakoa.

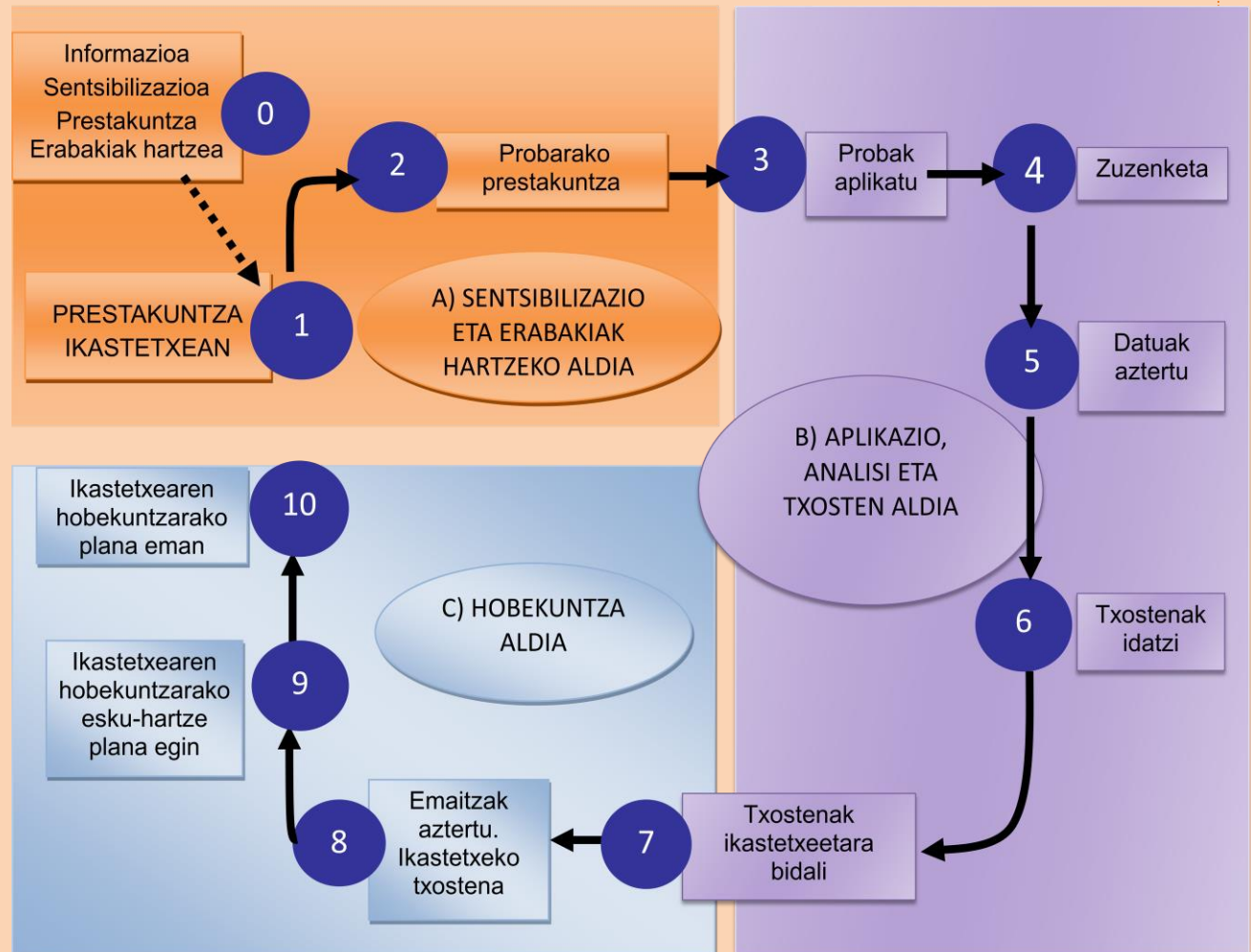
## 2. EREDUA, EZAUGARRIAK ETA EGUTEGIA



### 1. Zenbat aldi ditu ED ebaluazioak?

ED ebaluazioa **3 alditan** egituratzen da:

- Sentsibilizazio**, prestaketa eta erabakiak hartzeko **aldia**.
- Probak aplikatzeko**, analisiak eta txostenak egiteko **aldia**, ebaluazioaren kanpoko zein barneko atalean.
- Hobekuntza aldia**; esku hartzeko proposamenak egiteko aldia eta, hala balegokio, aurreko ikasturteetako planetan aurreikusitako neurriak berrikusteko edo egokitzeko aldia.



## 2. Zein dira aplikazioa ordenagailuan egitearen ezaugarri nagusiak?

ED13 aplikazioan bezala, oraingoan ere ikastetxe bakoitzaren Eskola 2.0 ekipamendua besterik ez da erabiliko.

Proba guztiak USB edo kanpo-memoria batean egongo dira, eta hor bertan grabatuko dira ikasle bakoitzaren emaitzak ere.

Ekipamenduak USBetatik abiaraziko dira, horietan egongo baita aplikazio informatiko osoa instalatuta. Ez dute beste softwareerik behar.

Ez da Internetarako konexiorik izango; ez wifi bidez, ez eta beste inolako prozeduraren bidez ere, eta ez da ordenagailuaren disko gogorrera sartzerik izango. Ez da sistema eragileaz kezkatu beharrik izango, ez eta beste inolako softwareez ere.

## 3. Zer prestatu behar dute ikastetxeek ordenagailuko probak egiteko?

ED13ren aplikazio informatikoarekin eskuratutako esperientziak aukera emango du arazoak prebenitzeko eta gutxitzeko. Horretarako, garrantzitsua da ikastetxeen parte-hartzea, 2013an, adibidez, ezinbesteko laguntza izan baitzen hori. Hona hemen ikastetxeek egin beharreko ekintza nagusiak:

- Eskola 2.0ko ordenagailu eramangarri guztiak prest izatea: ikasle bakoitzarentzat bat eta

ordezko batzuk. Bateriak, bezperan, erabat kargatu behar dira eta errendimendu onena duten bateriak hautatu behar dira.

- Ikasle guztiek entzungailuak erabilgarri dituztela bermatzea, bakoitzak pare bat. *Entzumeneko* probak egiteko beharko dituzte.
- Sagua ez da beharrezkoa izango, baina erabil daiteke.
- Probetan erabiltzen diren ordenagailuen antzeko beste ordenagailu batzuen bateriak erabilgarri izatea, ordezko gisa. Bateriek ebaluazio-saioaren amaierara arte irauten dute, baina batzuek huts egin dezakete.
- Bateria batzuek huts egin edo gutxi iraun dezaketela kontuan hartuta, ikastetxeak prest izan behar ditu sare elektrikora konektatzeko behar adina kargagailu, kable eta erregleta. Era berean, ikasleek probak egingo dituzten geletan behar beste hormako entxufe izan behar dira, seguruak, gainkargarik ez izateko.
- Probak egiteko geletan, gainera, ordenagailu eramangarri edo mahai gaineko ordenagailu bat eta ordenagailua konektatuko zaion audio-sistema bat (potentzia handiko bozgorailuak, arbel digitala...) izango dute. Probetako audioak huts egiten badu bakarrik erabiliko dugu baliabide hori, ikasleek *entzumena* ataleko testuak entzun ahal izateko.
- Ebaluazio diagnostikoaren aurreko edizio batzuetan egin izan dugun bezala, aplikazioa abian jarri baino egun batzuk lehenago,

simulazio-proba bat egingo dute ikastetxeek. Simulazio-proba Internet bidez eskuratuko dute. Bi helburu ditu simulazioak: batetik, ikasleek probetako galdera motak eta horiek aurkezteko modua ezagutzea (proba egiten nola hasi, orri batetik bestera aurrera eta atzera nola egin, erantzunak nola markatu edo aldatu, audioak entzun eta abar), eta, bestetik, ebaluazioaren bi egunetan erabiliko diren ekipamenduek ondo funtzionatzen dutela egiaztatzea.

- Ikastetxeek jarraibideak jasoko dituzte, aplikazio informatikoarekin lotutako alderdi guztiei buruzko informazioa izan dezaten. Horrez gain, telefono bat ere erabilgarri izango dute, ekipamendu informatikoaren eta proben aplikazioan erabili beharreko gainerako baliabideen inguruan sor litezkeen arazoak berri emateko.



### 3. OINARRIZKO KONPETENTZIETAKO EBALUAZIOA

#### ED EBALUAZIOAREN KONPETENTZIA FINKOAK

#### 4. Zein konpetentzia finko ebaluatuko dira 2015ean?

4. orrialdeko eskeman azaltzen den bezala, zein maiztasunez ebaluatuko diren kontuan izanik, bi motatako konpetentziak bereizten dira:

- **Konpetentzia finkoak:** ED ebaluazio guztietan ebaluatuko dira.
- **Konpetentzia aldakorak:** txandaka ebaluatzen dira, eta aldian behin aldatzen dira.

Orain arte bezala, ED ebaluazio guztietan honako konpetentzia finko hauek ebaluatuko dira:

- **Euskarazko hizkuntza-komunikaziorako konpetentzia.**
- **Gaztelaniazko hizkuntza-komunikaziorako konpetentzia.**
- **Matematikarako konpetentzia.**



#### 5. Zergatik konpetentzia horiek eta ez beste batzuk?

Finkotzat hautatutako konpetentziek izaera instrumentala dute, eta ikastetxeak eta ikasleak zein egoeratan dauden azaltzeko egokiagoak dira. Konpetentzia horien garapenak esparru zabala hartzen du curriculumean eta gainontzeko konpetentziei eragiten die.

#### 6. Zer aldatu da Euskarazko eta Gaztelaniazko hizkuntza-komunikaziorako konpetentzietan?

Ikasleen *Euskarazko eta gaztelaniazko hizkuntza-komunikaziorako konpetentzien* kanpoko ebaluazioa **entzumenak eta irakurmenak** osatuko dute. *Idazmena* ED13ren kanpo-aplikaziotik kanpo gelditu zen, nahiz eta lehen hiru ikasturteetako probetan ebaluatu. ED15ean nahitaezkoa izango da, beraz, ikastetxeek ebaluazioaren barne-aplikazioaren testuinguruan egingo dute.

Hala ere, interesgarria eta ezinbestekoa iruditzen zaigu ED eremuan *idazmenaren* dimentsioari eustea. Funtsezko dimentsioa da ikasleek zer trebetasun maila eskuratu duten aztertzeko garaian ikuspegi osoa izan dezagun:

Beraz, jarraitu egingo dugu *idazmena* ebaluatzen, **baina EDren barne aplikazioan egingo dugu, eta nahitaezkoa izango da.** Euskadiko emaitzak izateko, ikasleen lagin

kontrolatu batek egindako *idazmen* probak jasoko ditugu (*ikus 15. eta 16. galderak*).

Bestalde, orain arte ez da konpetentzia horretako *mintzarena* ebaluatu, ezinezkoa baitzen 38.000 inguru ikasleri elkarrizketa pertsonala egitea. Eredu berrian, ahal delarik, trebetasun hori ED **ebaluazioan** sartu nahi da **barneko atalean**. *Mintzamenaren* ebaluazioa **borondatezkoa** izango da eta metodologia komun batekin gauzatuko da (*ikus 17. galdera*).



#### 7. Zer aldatzen da Matematikarako konpetentzian?

*Matematikarako konpetentziaren* ebaluazioan **ez da aldaketa nabarmenik izango**, baina, gainerako errendimendu-probetan bezala, egoera eta item berriak izango ditugu.

## ED EBALUAZIOAREN KONPETENTZIA ALDAKORRAK

### 8. Zer aldaketa datoz zati aldakorrean?

Ebaluazioaren lehen hiru ikasturteetan indarrean izan den ereduaren arabera, konpetentzia “aldakor” bat ebaluatu da edizio bakoitzean:

- ED09: *Zientzia-, teknologia- eta osasun-kulturarako konpetentzia.*
- ED10: *Gizarterako eta herritartasunerako konpetentzia.*
- ED11: *Hizkuntza-komunikaziorako konpetentzia atzerriko hizkuntzan (ingeleza).*
- ED13: *Ikasten ikasteko konpetentzia, Zientzia-, teknologia- eta osasun-kulturarako konpetentzia eta Gizarterako eta herritartasunerako konpetentzia.*

ED15ean, berriro ebaluatuko dira bi konpetentzia aldakor:

- *Hizkuntza-komunikaziorako konpetentzia ingelesez.*
- *Zientzia-, teknologia- eta osasun-kulturarako konpetentzia.*

### 9. Zergatik ebaluatuko da berriro Zientzia-, teknologia- eta osasun-kulturarako konpetentzia?

ED13ren testuinguruan, *Gizarterako eta herritartasunerako konpetentzia* eta *Zientziaren, teknologiaren eta osasunaren kulturako konpetentzia* ebaluatu ziren proba berean. ED09ko probetan, *Zientziaren kulturako konpetentziaren* kasuan, lehendik aplikatutako ainguraketa-item batzuk erabili ziren. Konpetentzia horri dagokion proba berriro aplikatzea erabaki dugu, oraingoan modu autonomoan. Honako ezaugarri hauek ditu probak:

- Lehen Hezkuntzako 4. mailako eta DBHko 2. mailako ikasle guztiei aplikatuko zaie, zentsu-eran.
- Eredu bakarra, ikasle guztientzat berdina.
- Euskarri informatiko bidezko aplikazioa, ED13n bezala.

Ikastetxeak konpetentziaren emaitzei buruzko informazioa jasoko du; bai parte hartu duen ikasle bakoitzarena, bai taldeena eta ikastetxeena. Halaxe egiten da gainerako konpetentziekin ere.



### 10. Nolako izango da Atzerriko hizkuntzako (ingeleza) hizkuntza-komunikaziorako konpetentziaren proba?

Atzerriko hizkuntzako (ingeleza) hizkuntza-komunikaziorako konpetentziak Euskarazko eta Gaztelaniazko hizkuntza-komunikaziorako konpetentziak duen egitura bera izango du. Hau da, *irakurmena* eta *entzumena* ebaluatuko dira. *Idazmena* ikastetxeak ebaluatu beharko du derrigorrean (*ikus 15. eta 16. galderak*), eta *mintzamenaren* ebaluazioa borondatezkoa izango da (*ikus 17. galdera*).

ED15ean parte hartuko duten DBHko 2. mailako ikasle gehienek konpetentzia horretako probak egin zituzten Lehen Hezkuntzako 4. mailan zeudenean. Hala, helburuetako bat aipatutako bi une horien artean alderaketa egiten saiatzea da.





### 11. Bada aldaketarik ikasleen galdera-sortan eta ikastetxeko galdera-sortan?

Galdera-sortek jasotzen duten informazioa giltzarri da ED ebaluazioko emaitza asko interpretatu ahal izateko.

ED13ren ezaugarriek eta orduan egindako aldaketek, gutxi gorabehera, bere horretan jarraituko dute:

- Alderdi orokorrez gain, 2015eko edizioan hainbat gai txertatu eta sakonduko ditugu: euskararen erabileraren adierazlea (Arrue proiektua), eskolaz kanpoko ekintzak ingelesez, Berdintasuna proiektua...
- Aplikazioa ordenagailuko euskarrian, horretarako kontratatutako kanpoko aplikatzaileekin.
- Familiek erantzun beharreko galderak ere izango dira, aurreko ikasturteetan bezala.

- Zuzendaritzaren galdetegia aplikatuko da web bidez, eta saiatuko gara ez sartzen beste iturri batzuetatik eskura dezakegun informazioari buruzko galderarik.

### 12. Zer informazio maila lortuko da EDn kompetentzia bakoitzari buruz?

ED15en emaitza gisa, ebaluatutako bost kompetentziei buruzko informazioa eskuratuko dugu, hiru mailatan: Euskal Autonomia Erkidegoa, ikastetxea eta parte hartutako ikasle bakoitza.



### 13. Zer egutegi dago ezarrita ED15 aplikatzeko?

Lehen Hezkuntzako 4. mailako probak 2015eko otsailaren 23tik martxoaren 6ra egingo dira. DBHko 2. mailakoenak, berriz, 2015eko martxoaren 9tik 15era. Aplikazioan sor daitezkeen ezohiko edo ustekabeko egoeretarako aurreko puntuetan adierazitako epeak hainbat egunez luzatu ahal izango dira.

## 4. EBALUAZIO DIAGNOSTIKOAREN BARNEKO APLIKAZIOAZ

### 14. Zertan da ED ebaluazioaren barneko aplikazioa eta zeintzuk dira atal hori ikastetxeak gauzatzearen abantailak?

ED ebaluazioaren **barneko atala** ebaluatzea ikastetxearen ardura da, eta, gutxienez, bi atal ditu:

- *Euskara, gaztelania eta ingelesezko idazmenaren* ebaluazioa, derrigorrezkoa.
- *Mintzamenaren* ebaluazioa, borondatezkoa.

Barneko atala ebaluatzeak honako honetarako aukera eskaintzen du:

- Oinarrizko dimentsio horiek Hezkuntza Sailak emandako ereduaren arabera ebaluatzeko.
- Ikastetxeak adierazgarritzat jotzen dituen alderdiak, interesgarritzat jo dituenak edo hezkuntza proiektuari hertsiki loturik daudenak ebaluatzeko.

### 15. Ikastetxeak nola ebaluatuko du idazmena?

Euskarazko, gaztelaniazko eta ingelesezko *idazmena* EDren parte da eta nahitaez landu behar da ikastetxe guztietan, Hezkuntza Sailak ezarritako ereduak eta irizpideak betez.

Hona hemen kasu honetan jarraitu beharreko protokoloa:

- Ikastetxe guztiek jasoko dituzte *idazmen* koadernoak aplikatzailea ikastetxera joaten denean.
- Era berean, aplikazioa eta zuzenketa ahalik eta estandarizatuena izateko, aplikaziorako eta zuzenketetarako irizpide zehatzak ere jasoko dituzte.
- Ikastetxeak nahitaez aplikatu beharko ditu proba horiek maiatzaren bigarren hamabostalditik hasi eta ekainaren lehen hamabostaldira arte. Ikastetxeko EDren Koordinazio Batzordea arduratuko da antolaketa-lanaz. Ikuskaritzak gainbegiratuko du prozesu osoa eta inguruko Berritzegunearen aholkularitza ere jaso ahal izango da.
- Ikastetxeentzako erreferentzia gisa batez besteko puntuazio bat izateko, ikasleen lagin handi batek *idazmeneko* probak egin beharko ditu kanpoko aplikaziorako ezarritako egunak baino lehen, 16. galderan azalduko dugun protokoloari jarraituz.

### 16. Nola jasoko dira *idazmeneko* probak lagin kontrolatuko ikastetxeetan?

Lagin kontrolatuko ikastetxeetan *Idazmen* proba egiteko prozedura hauxe izango da:

- Lagin kontrolatuan sartutako ikastetxeek egokitu zaien taldeari eta hizkuntzari (euskara, gaztelania, ingelesa) buruzko informazioa jasoko dute.

- Ikastetxe horiek EDren kanpoko aplikazioa baino bi egun lehenago antolatu beharko dute proba nahitaez.
- Kanpoko aplikazioaren lehen eguna amaitzean, ikastetxeko zuzendariak *idazmeneko* koadernoak beteta emango dizkio aplikatzaileari.
- ISEI-IVEIk laginean sartutako ikastetxeei haien ikasleek egindako *idazmen* probaren emaitzak jasotzen dituen txosten espezifikoa bidaliko die..

### 17. Nola garatuko du ikastetxeak *mintzamenaren* ebaluazioa?

***Mintzamenaren*** ebaluazioaren eredia honako hau da:

- Aplikazioa borondatezkoa izango da.
- Eskaera egiten duten ikastetxeek konpetentziaren dimentsioa ebaluatzeko eredu osoak jasoko dituzte hainbat hizkuntzatan: tresnak, irizpideak, protokoloa, baliabide teknikoak eta abar.
- *Mintzamena* ebaluatzeko proposamen hau abian jarri zen lehen ikasturtetik egin izan dugu dimentsio horri buruzko aholkularitza-prozesu espezifikoa dagokien eremuko Berritzegunera aholku eske jo duten ikastetxeetan.

## 5. APLIKAZIO PROZESUAZ



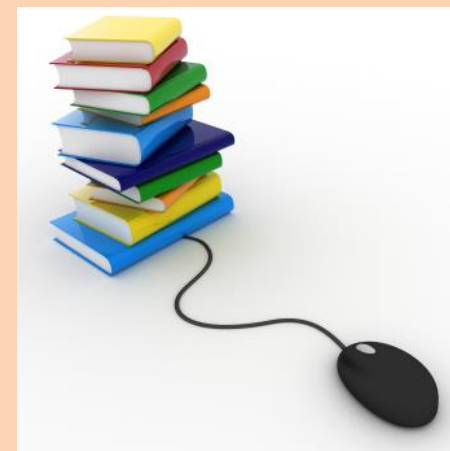
### 18. Zein izango da proben iraupena?

Probek, orain arte bezala, bi eguneko iraupena izango dute. Ahal delarik, arratsaldean ez da probarik egingo. Helburua ikasleak gehiegi ez nekatzea da.

Proben eta galdera-sorten iraupena ondorengo taulan azaltzen da etapetako bakoitzean:

Oinarrizko kompetentziak LH 4		Proben iraupena
Hizkuntza-komunikazioa	Euskara	45 minutu
	Gaztelania	45 minutu
	Ingelesa	45 minutu
Matematikarako kompetentzia		45 minutu
Zientzia-, teknologia- eta osasun-kulturarako kompetentzia		35 minutu
Galdera-sorta		30 minutu

Oinarrizko kompetentziak DBH 2		Proben iraupena
Hizkuntza-komunikazioa	Euskara	55 minutu
	Gaztelania	55 minutu
	Ingelesa	55 minutu
Matematikarako kompetentzia		55 minutu
Zientzia-, teknologia- eta osasun-kulturarako kompetentzia		45 minutu
Galdera-sorta		30 minutu



## 19. Nola antolatuko dira probak?

Jarraian azaltzen den antolamendua proposatzen da:

### LEHEN HEZKUNTZako 4. MAILA

LEHEN EGUNA	
Aurkezpena	10`
1. proba: Gaztelaniazko hizkuntza-komunikazioa	5`+45`
Atsedenaldi laburra	5`
2. proba: Matematika	5`+45`
Atsedenaldi luzea (jolasaldia)	20`
3. proba: Zientzia-kultura	5`+35`
<b>GUZTIRA gutxi gorabehera</b>	<b>2 h 55'</b>

BIGARREN EGUNA	
4. proba: Euskarazko hizkuntza-komunikazioa	5`+45`
Atsedenaldi laburra	5`
5. proba: Ingeleseko hizkuntza-komunikazioa	5`+45`
Atsedenaldi luzea (jolasaldia)	30`
Galdera-sorta	30`
<b>GUZTIRA gutxi gorabehera</b>	<b>2h 45'</b>



### DERRIGORREZKO BIGARREN HEZKUNTZako 2. MAILA

LEHEN EGUNA	
Aurkezpena	10`
1. proba: Gaztelaniazko hizkuntza-komunikazioa	5`+55`
Atsedenaldi laburra	5`
2. proba: Matematika	5`+55`
Atsedenaldi luzea (jolasaldia)	20`
3. proba: Zientzia-kultura	5`+45`
<b>GUZTIRA gutxi gorabehera</b>	<b>3h 25'</b>

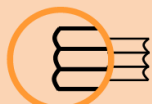
BIGARREN EGUNA	
4. proba: Euskarazko hizkuntza-komunikazioa	5`+55`
Atsedenaldi laburra	5`
5. proba: Ingeleseko hizkuntza-komunikazioa	5`+55`
Atsedenaldi luzea (jolasaldia)	30`
Galdera-sorta	30`
<b>GUZTIRA gutxi gorabehera</b>	<b>3h 5'</b>

ED13aren gainean, Txosten Exekutiboa eta Ikasten ikasteko kompetentziaren emaitzen txostena kontsulta daitezke honako helbidean:

[www.isei-ivei.net](http://www.isei-ivei.net)

ED15i buruzko informazio gehiago honakoan:

[www.ediagnostikoak.net](http://www.ediagnostikoak.net)



**ISEI-IVEI**  
IRAKAS-SISTEMA EBALUATU  
ETA IKERTZEKO ERAKUNDEA  
INSTITUTO VASCO DE EVALUACIÓN  
E INVESTIGACIÓN EDUCATIVA



Hezkuntza Ikuskaritza



Hezkuntza Berritzatzea

**EUSKO JAURLARITZA**

HEZKUNTZA, HIZKUNTZA POLITIKA  
ETA KULTURA SAILA



**GOBIERNO VASCO**

DEPARTAMENTO DE EDUCACIÓN,  
POLÍTICA LINGÜÍSTICA Y CULTURA