



EBALUAZIO DIAGNOSTIKOA 2013



IKASLE ETORKINEN EMAITZAK EUSKADIN



EUSKO JAURLARITZA



GOBIERNO VASCO

HEZKUNTZA, HIZKUNTZA POLITIKA
ETA KULTURA SAILA

DEPARTAMENTO DE EDUCACIÓN,
POLÍTICA LINGÜÍSTICA Y CULTURA



ISEI·IVEI

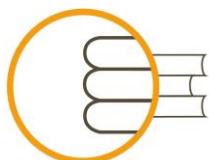
IRAKAS-SISTEMA EBALUATU
ETA IKERTZEKO ERAKUNDEA
INSTITUTO VASCO DE EVALUACIÓN
E INVESTIGACIÓN EDUCATIVA



(ISEI-IVEI) Irakas-sistema ebaluatu eta ikertzeko erakundeak argitaratua
Asturias, 9 3º - 48015 BILBAO
info@isei-ivei.net - www.isei-ivei.net

Txostenaren egilea: Francisco Luna.
Aholkularitza eta gainbegiratze teknikoa: Eduardo Ubieta Muñuzuri.

2014ko ABENDUA



ISEI-IVEI
IRAKAS-SISTEMA EBALUATU
ETA IKERTZEKO ERAKUNDEA
INSTITUTO VASCO DE EVALUACIÓN
E INVESTIGACIÓN EDUCATIVA

EUSKO JAURLARITZA

HEZKUNTZA, HIZKUNTZA POLITIKA
ETA KULTURA SAILA



GOBIERNO VASCO

DEPARTAMENTO DE EDUCACIÓN,
POLÍTICA LINGÜÍSTICA Y CULTURA



AURKIBIDEA

I.	BIZTANLE ETORKINEN DESKRIBAPENA OROKORRA	7
I.1.	Kategorien araberako sailkapena.	7
I.2.	Analisia geruzen arabera.	9
I.3.	Analisia ISEK indize sozioekonomiko eta kulturalaren arabera.	17
I.4.	Adin-egokitasuna irakasmilarekiko.	18
II.	ERRENDIMENDUAREN ANALISIA	21
2.1	Ikasle etorkinen emaitza orokorrak.	22
2.2	Errendimenduaren bilakaera	26
III.	IKASLE ETORKINEKIKO JARRERA	29
a.	Beste herrialde bateko ikaskideekiko jarrera.	30
b.	Beste erlijio bateko ikaskideekiko jarrera	31
c.	Beste kultura bateko ikaskideekiko jarrera.	32





Txosten honetan Euskadiko Lehen Hezkuntzako 4. mailako eta Derrigorrezko Bigarren Hezkuntzako 2. mailako¹ ikasle etorkinen egoera aztertzen da, Euskadin 2013. urtean funts publikoekin finantzatutako ikastetxe guztietan gauzatu zen Ebaluazio Diagnostikoan lortutako datuetan oinarriturik.

Txostenaren lehen atalean Euskadiko ikasgeletan eskolatutako ikasle etorkinen zenbait giltza-ezaugarri erakusten dira: lehenengo eta behin, ikasle etorkinen ehunekoak aurkezten da, kopuru orokorretan eta Euskadiko hezkuntza-sistema osatzen duten sei geruzetako bakoitzean (hezkuntza-sarea eta irakasteredua).

Geruzen kasuan, geruza bakoitzean eskolatutako bertako ikasleen eta ikasle etorkinen ehunekoak aztertzen dira, eta, horrekin batera, bi ikasle mota horietako bakoitzaren barnean ehuneko zenbat ikasle eskolatzten den geruza bakoitzean. Fenomenoaren ikuspegi bikoitz horrek oso ondorio ezberdinak ematen ditu, eta oso kontuan hartu behar dira analisia egiteko. Ikuspegi bikoitz hori fenomenoaren bilakaera aztertzeko ere erabili da, 2009ko lehen ebaluazio diagnostikotik 2013ko ebaluaziora jasotako datuak aztertu direlarik.

Era berean, txostenaren lehen atal honetan emaitzetan eragin handia izaten duten bi aldagairi buruzko datuak bildu dira: maila sozio-ekonomikoa eta irakasmilarekiko adin-egokitasuna. Lehenak ebaluazio eta ikerketa guztietan emaitzekiko korrelazio

handia erakutsi izan du, eta bigarrena hein handi batean eskola-porrotari loturik dago, nahiz eta ikasle etorkinen kasuan datuen barruan beste zenbait aspektu ere sartzen diren, hala nola eskolatzte berantiarra edo hezkuntza-sistema ezberdinen arteko egokitzapena.

Txostenaren bigarren atal osoa ikasle etorkinek oinarrizko hezkuntzako etapa bakoitzean eta ebaluatutako bost konpetentzietan lortutako emaitzak aurkezteko erabili da. Analisia ikasle etorkinen puntuazio zuzenak bertako ikasleen puntuazioekin konparatzean datza, eta, horrez gain, konparazio bera emaitzetatik ISEK indizearen eragina kendu ondoren egitean. Bigarren atalean emaitzek lau ebaluazioetan zehar izan duten bilakaera ere aurkezten da, bertako ikasleen eta ikasle etorkinen arteko puntuazio-aldeekin batera.

Azkenik, hirugarren atalean lehenengo aldiz aurkezten dira, ikasle etorkinen ikaskideen esanetan, ikasle etorkinekiko duten jarrerari buruzko zenbait datu eta ondorio. Informazio-iturria ebaluazioan ikasle guztiek bete behar izan zuten testuinguruari buruzko galdera-sorta da. Analiaren funtsa honako hau da: gure ikastetxeetan eskolatutako ikasle etorkinek gainerako ikasle guztiek dituzten eskubide eta behar berberak dituzten arren, ikasle horien integrazioa ez da bakarrik legeak betetzearen ondorioa; horrez gain, hezkuntza-komunitateko kideen jarreraren ondorioa ere bada, eta, baita ere, programa integralak, giza baliabideak eta baliabide materialak erabili ahal izatearen ondorioa.

¹Oharra: Hemendik aurrera Lehen Hezkuntzako 4. maila eta Derrigorrezko Bigarren Hezkuntzako 2. maila adierazteko LH4 eta DBH2 siglak erabiliko dira. Ebaluazio Diagnostikoa adierazteko ED sigla erabiliko da.





I. IKASLE ETORKINEN DESKRIBAPEN OROKORRA

<p>ED 13 ebaluazioan ikasle etorkinak LH4ko ikasle guztien % 5,5 ziren, eta DBH2ko ikasleen % 8,3.</p>		<p>LH4ko ikasle etorkinen % 77,1 irakasmilarekiko adin egokikoa zen, baina DBH2ko ikasle etorkinen artean ehunekoa nabarmenki baxuagoa zen (% 46,1).</p>
	<p>LH4ko ikasle etorkinen artean % 2,2 bigarren belaunaldiko etorkinak ziren, eta DBH2 ikasle etorkinen artean, % 0,8.</p>	
<p>Bai LH4an bai DBH2an hamar ikasletarik sei edo gehiago ISEK indizearen maila baxuan zeuden, bertako ikasleen kasuan baino hiru aldiz gehiago.</p>		<p>Ikasle etorkinak batez ere geruza publikoetan biltzen ziren eta euskarak presentzia txikia duten geruzetan. Hala ere, jokaerak eta joerak ezberdinak dira LH4an eta DBH2an.</p>



I.1. Kategorien arabera sailkapena

Ikastaldeko eta ikastetxeko batez besteko puntuazioetan sartzen ziren ikasle etorkinak identifikatzeko, ikasle horiek hiru kategoriatan sailkatu ziren. Sailkapena ikasleek galdera-sorta betetzerakoan emandako informazioan oinarriturik egin zen, ikastetxeak emandako informazioarekin egiaztatu ondoren:

- Hezkuntza-sisteman sartu berri ziren ikasle etorkinak (urtebete baino gutxiago) eta aldi berean probako bi hizkuntzak ezagutzen ez zituztenak. Ikastetxearen iritzi probak egin ahal izan zituzten arren, ikasle horien emaitzak en ziren batez besteko puntuazioetan sartu.
- Hezkuntza-sisteman sartu berri ziren ikasle etorkinak, baina, haien etxeko hizkuntza gaztelania izanik, proba gaztelaniaz egin zutenak. Ikasle horien puntuazioak batez bestekoan sartu ziren.
- Hezkuntza-sisteman urte bat baino gehiago zeramaten ikasle etorkinak. Horien puntuazioak batez besteko puntuazio orokorretan sartu ziren.



Lehen Hezkuntzako 4. maila

LH4ko ikasle guztien artean % 5,5 ikasle etorkinak ziren.

2013ko ebaluazio diagnostikoan LH4ko ikasle etorkinak 1.047 izan ziren. Haien arteko 754 (% 72) ikastetxe publikoetan eskolatuta zeuden, eta 293 (% 28), itunpeko ikastetxeetan.

1.047 ikasle etorkinetariko 417 bigarren belaunaldikotzat hartuak izan ziren, hau da, Espainiako estatuan familia etorkinetan jaiotako ikasleak.

Sexuen araberako banaketa oso orekatua izan zen: % 49,2 neskak ziren, eta % 50,8, mutilak.

DBHko 2. maila

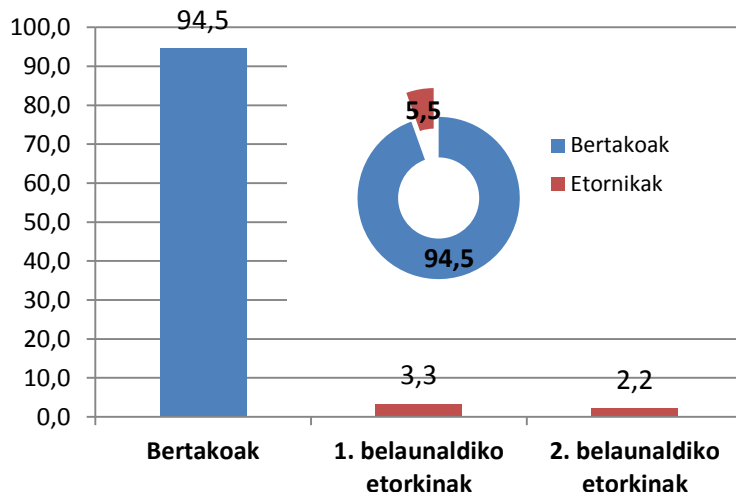
Irakasmila horretan ikasle etorkinen ehunekoa % 8,3ra heldu zen, LH4an baino ia bi aldiz handiagoa.

ED13 ebaluazioan 1.431 ikasle etorkinek parte hartu zuten. Haien arteko 835 (% 58,4) ikastetxe publikoetan eskolatuta zeuden, eta 596 (% 41,6), itunpeko ikastetxeetan.

Lehen aipatutako irizpideen arabera, ikasle etorkin guztien artean bigarren belaunaldikotzat 142 bakarrik (% 9,9) hartu ahal izan ziren.

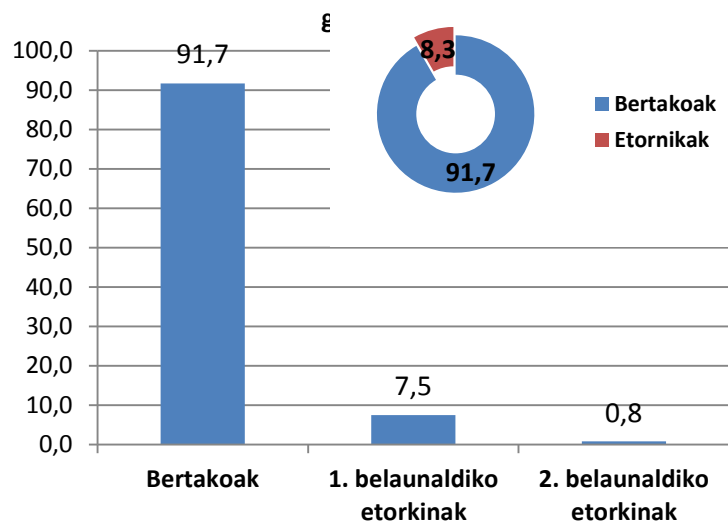
LH4aren kasuan aipatu den bezala, irakasmila honetan ere ikasle etorkinen sexuen arteko banaketa orekatua izan zen (mutilak, % 51,8; neskak, % 48,3).

1.1.1.a grafikoa. ED13-LH4. Bertako ikasleen ehunekoa eta ikasle etorkinen ehunekoa (lehen eta bigarren belaunaldikoak) LH4ko ikasle guztien artean.



1. Belaunaldiko etorkina: ikasle eta gurasuak atzerrian jaiotakoak.
2. Belaunaldiko etorkina: Espainian jaiotako ikaslea eta gurasoak atzerrian.

1.1.1.b grafikoa. ED13-DBH2. Bertako ikasleen ehunekoa eta ikasle etorkinen ehunekoa (lehen eta bigarren belaunaldikoak) DBH2ko ikasle guztien artean.



EAE n 2013. urtean biztanle etorkinen ehunekoa, **Ikuspegi-Immigrazioaren Euskal Behatokiaren** datuen arabera, erkidegoko biztanle egoiliar guztien % 6,8koa zen, eta lurraldeen arabera % 6,8koa Araban, % 6,4koa Bizkaian eta % 6,5koa Gipuzkoan.

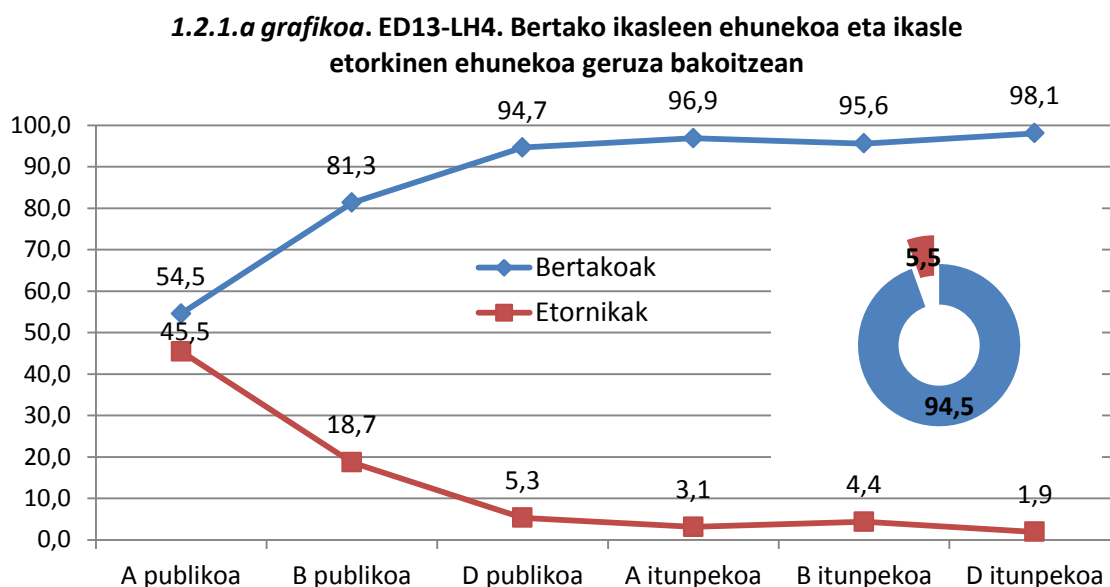


1.2. Analisia geruzen arabera

1.2.1. Geruzak Lehen Hezkuntzako 4. mailan

ED13 ebaluazioan **Lehen Hezkuntzako 4. mailako** bertako ikasleen eta ikasle

etorkinen banaketa geruzetan honako hau izan zen :



Arestian aipatu den bezala, irakasmaila honetan sare publikoan eskolatutako ikasle etorkinen kopurua itunpeko sarean eskolatutakoena baino hiru aldiz handiagoa izan zen. Hala ere, datua geruzen arabera aztertzen badugu, ikasle horien presentzia hezkuntza-sareetan ez dela orekatua ikus dezakegu. Aipagarria da hezkuntza-sare publikoan A ereduko ikasleen ia erdia etorkina dela, sare horretako B ereduko ehunetik eta batez ere D ereduko ehunetik oso urrun.

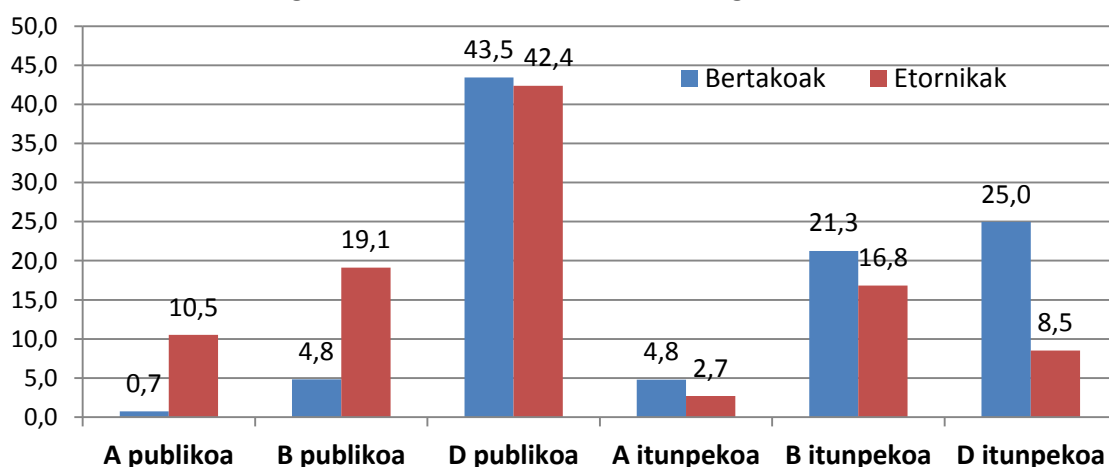
Itunpeko hezkuntza-sarean ikasle etorkinen ehunekoak hiru irakastereduen artean ez dira hezkuntza-sare publikoak bezain ezberdinak, itunpeko B ereduan eskolatuta

dauden ikasleen kopurua itunpeko D ereduan eskolatutakoena baino bi aldiz handiagoa dela ikusi dezakegun arren.

Geruzen araberako banaketa beste modu batean aztertu daiteke, geruza bakoitzean bertako ikasle guztien ehuneko zenbat eskolatzen den eta baita ere ikasle etorkin guztien ehuneko zenbat eskolatzen den kontuan hartzen badugu. Datu horrek aukera ematen digu geruza bakoitzean bertako ikasleen eta ikasle etorkinen ehunekoaren arteko orekarik ba ote dagoen ikusteko.



Gráfico 1.2.1.b. ED13-LH4. Geruza bakoitzak eskolatzen duen bertako ikasle guztien ehunekoa eta ikasle etorkin guztien ehunekoa.



D eredu publikoaren geruzak bakarrik du nolabaiteko oreka, bertako ikasleen eta ikasle etorkinen ehuneko ia berdina eskolatzen baitu. Gainerako geruzetan bi ehunekoak ezberdinak dira, A eredu publikoaren geruzan, adibidez, bertako ikasleen % 0,7 bakarrik eskolatzen da eta ikasle etorkinen % 10,5, B eredu publikoaren geruzan bezala. Kontrako muturrean, berriz, itunpeko D ereduaren

geruzan bertako ikasleen % 25 dago eskolatuta, baina ikasle etorkin guztien % 8,5 bakarrik.

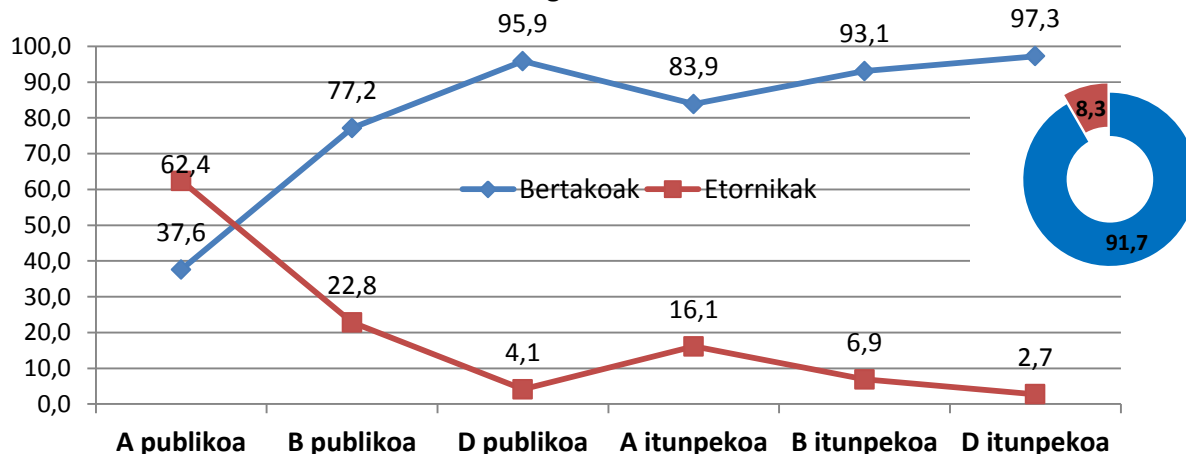
Aipatu beharrekoa da, baita ere, kopuru absolutuetan, ikasle etorkinen kopururik handiena (1.047 ikasletarik 444) D eredu publikoaren geruzan dagoela eskolatuta. Ikasle etorkinen kopururik txikiena (28 ikasle) itunpeko A ereduaren geruzan dago eskolatuta.

1.2.2. Geruzak DBHko 2. mailan

ED13 ebaluazioan, **DBH2**ko ikasleen kasuan, bertako ikasleen eta ikasle

etorkinen banaketa aurreko etapakoarekiko hein batean ezberdina da:

1.2.2.a grafikoa. ED13-DBH2. Bertako ikasleen ehunekoa eta ikasle etorkinen ehunekoa geruza bakoitzean.





Lehen aipatu den bezala, etapa honetan hezkuntza-sareen arteko desoreka LHn baino txikiagoa da, DBH2an hamar ikasle etorkinetarik 6 sare publikoan eskolatuta baitaude, aurreko etapan sare publikoan hamar ikasletarik 7 daudelarik.

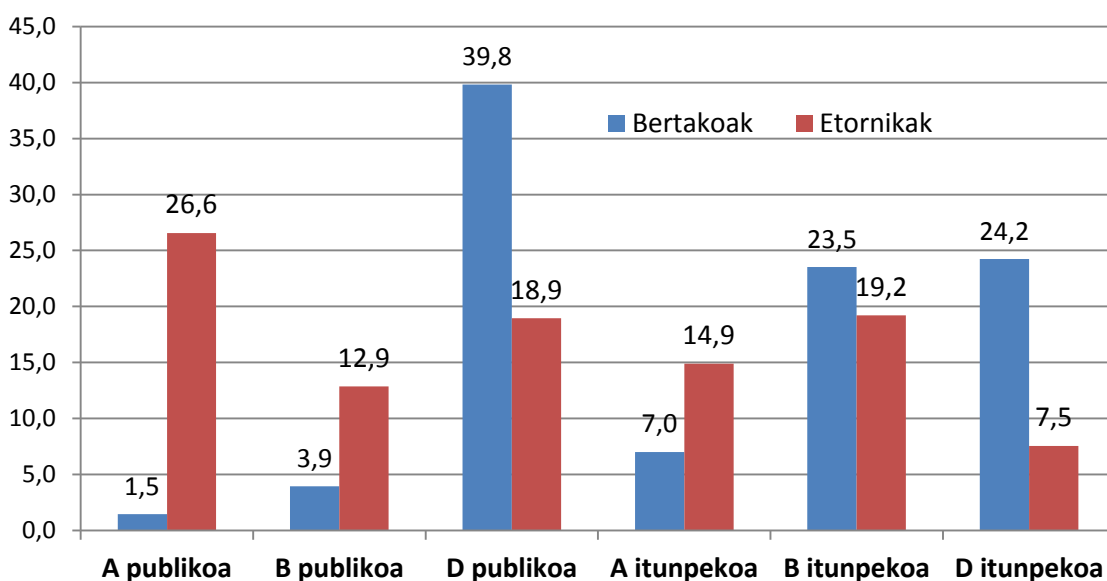
LH4aren kasuan gertatzen zen bezala, hezkuntza-sare bakoitzeko geruzen artean ez da orekarik ikusten. Etapa honetan ikasle etorkinen ehunekoak LHn baino handiagoak dira geruza guztietan, D eredu publikoaren geruzan izan ezik. Bi datu aipatu beharko genituzke: alde batetik, A eredu publikoaren geruzak bertako ikasle bakoitzeko 1,7 ikasle etorkin eskolatzen ditu; bestetik, itunpeko A ereduaren geruzan ikasle etorkinen ehunekoa Lehen Hezkuntzan ikusi duguna baino bost aldiz handiagoa da.

Ilido beretik, geruza bakoitzak mota bateko ikasle guztien eta beste motako ikasle guztien ehuneko zenbat hartzen duen

adierazten duen grafikoa ere aldatzen da: orekarik handiena erakusten duen geruza itunpeko B ereduarena da, bertako ikasleen % 23,5 eta ikasle etorkinen % 19,2 eskolatzen baitu. A eta B eredu publikoaren geruzetan eta itunpeko A ereduarenean desoreka handi samarra ikusten da, ikasle etorkinen ehunekoa bertako ikasleen ehunekoa baino nabarmenki handiagoa baita. Gainerako bi geruzetan (D eredu publikoan eta itunpeko D ereduaren) ikasle etorkinen ehunekoa nabarmenki txikiagoa da hipotetikoki, bertako ikasleen ehuneko eta ikasle etorkinen ehuneko berdinak eskolatuko balituzte, egokituko litzazkiekeen ehunekoak baino.

Lehen Hezkuntzan ez bezala, D eredu publikoaren geruza, guztien artean maioritarioa izan arren, ez da ikasle etorkin gehien eskolatzen dituen geruza, 1.431 ikasletarik 271 eskolatzen baititu. Ikasle etorkin gehien A eredu publikoaren geruzak eskolatzen ditu (380 ikasle).

1.2.1.b grafikoa. ED13-DBH2. Geruza bakoitzak eskolatzen duen bertako ikasle guztien ehunekoa eta ikasle etorkin guztien ehunekoa .





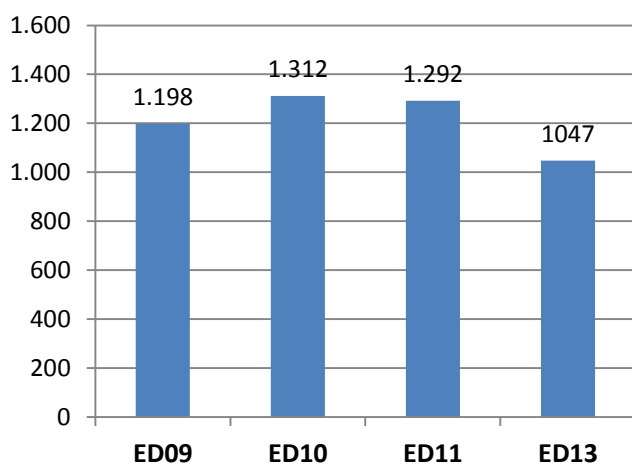
1.2.3. Ikasle etorkinen kopuruaren bilakaera geruzetan

Eusko Jaurlaritzaren Immigrazioaren Euskal Behatokia-Ikuspegiren datuen arabera, 2009-2012 aldian krisialdi ekonomikoa nabarmenki areagotu zen eta hazkunde ekonomiko orokorraren erritmoa asko moteldu zen. Hala eta guztiz ere, 2009-2011 aldian immigrazioak hazten jarraitu zuen, immigrazioaren fenomeno hasi zeneko mailetara heldu zelarik. Hala ere, krisialdiaren finkapenaren ondorioz, 2013an lehengoz gertatu zen Euskadin biztanle

etorkinen kopuruaren jaitsiera bat, ordura arte gertatu zen igoera iraunkorra nabarmenki ahuldu zelarik.

Ebaluazio diagnostikoak bilakaerari buruz eskaintzen dizkigun datuak aztertzen baditugu, argi ikus daiteke Ikuspegik aipatutako joera, bai Lehen Hezkuntzan bai DBHn. Ondorengo bi grafikoetan lau ebaluazio diagnostikoetako bakoitzean parte hartu zuten ikasle etorkinen kopuru orokorra jasotzen da.

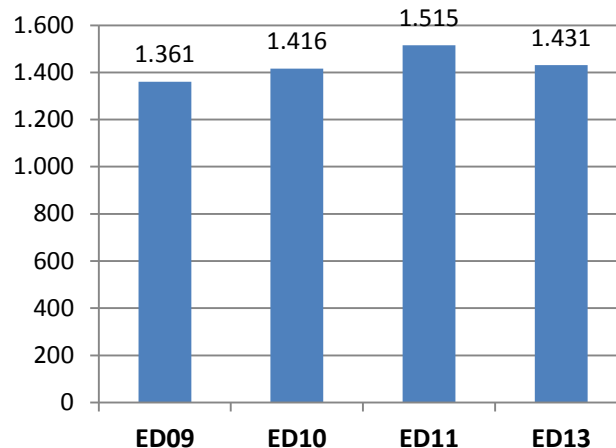
1.2.3.a grafikoa. ED-LH4. Ikasle etorkinen kopuruaren bilakaera geruza bakoitzean



LH4an ikasle etorkinen kopurua 1.200 eta 1.300 bitartean mantendu da hasierako hiru ebaluazioetan, baina azkenengoan, ED13 ebaluazioan, 200 ikasleren baino gehiagoren galera gertatu zen 2011ko ebaluazioarekiko. Hau da, proba egin zenean, irakasmila horretan aurreko ebaluazio guztietan baino ikasle etorkin gutxiago zeuden. DBH2an antzeko joera izan zen: lehen hiru ebaluazioetan, kopuruaren igoera iraunkorra, eta 2013an, jaitsiera, baina 2009ko mailara heldu gabe.

Jarraian ikasle etorkinek Euskadiko hezkuntza-sistemako sei geruzetan izan

1.2.3.b grafikoa. ED-DBH2. Ikasle etorkinen kopuruaren bilakaera geruza bakoitzean



duten presentziaren bilakaera aztertuko dugu. ED13 ebaluazioan ikasle etorkinen ehunekoak geruzen arabera aztertzean, datuak bi ikuspegitatik aztertu ziren. Orain bilakaera aztertzeke prozedura berdina jarraituko dugu.

Informazio osatuagoa izateko eta zenbait irakurketa argitu ahal izateko, ikasle etorkinen kopuruak geruza bakoitzean izan duen bilakaerari lotutako hiru grafiko aurkezten dira hezkuntza-etapa bakoitzerako:

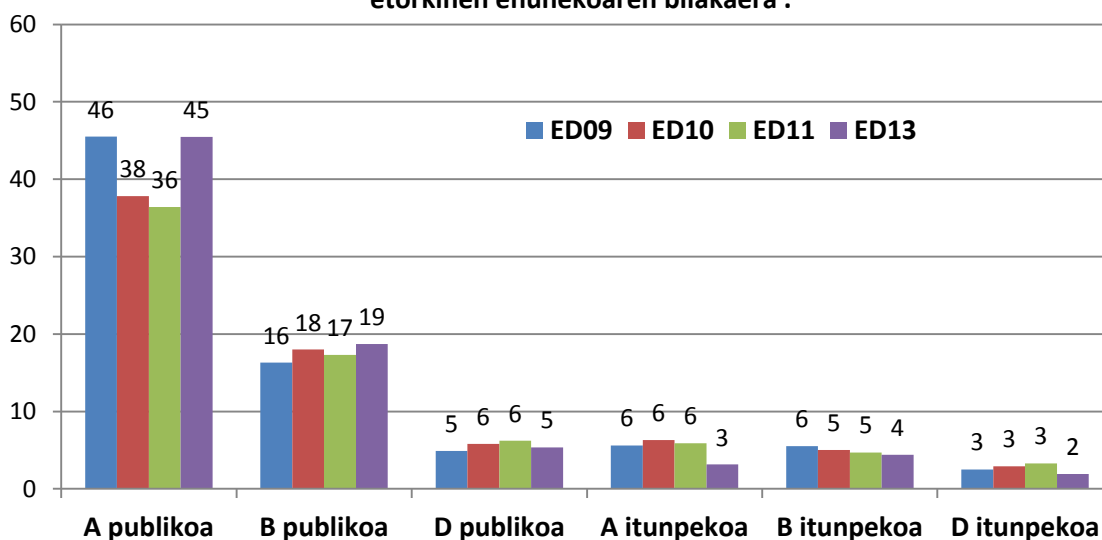


- lehenak geruza bakoitzeko ikasle guztien artean ikasle etorkinen ehunekoaren bilakaera erakusten du;
- bigarrenean ikasle etorkin guztien artean geruza bakoitzak eskolatzen duen ehunekoaren bilakaera erakusten da;
- azkenik, hirugarren grafikoan bigarren grafikoko informazio bera erakusten da, baina ikasle etorkinen kopuru absolutuetan.

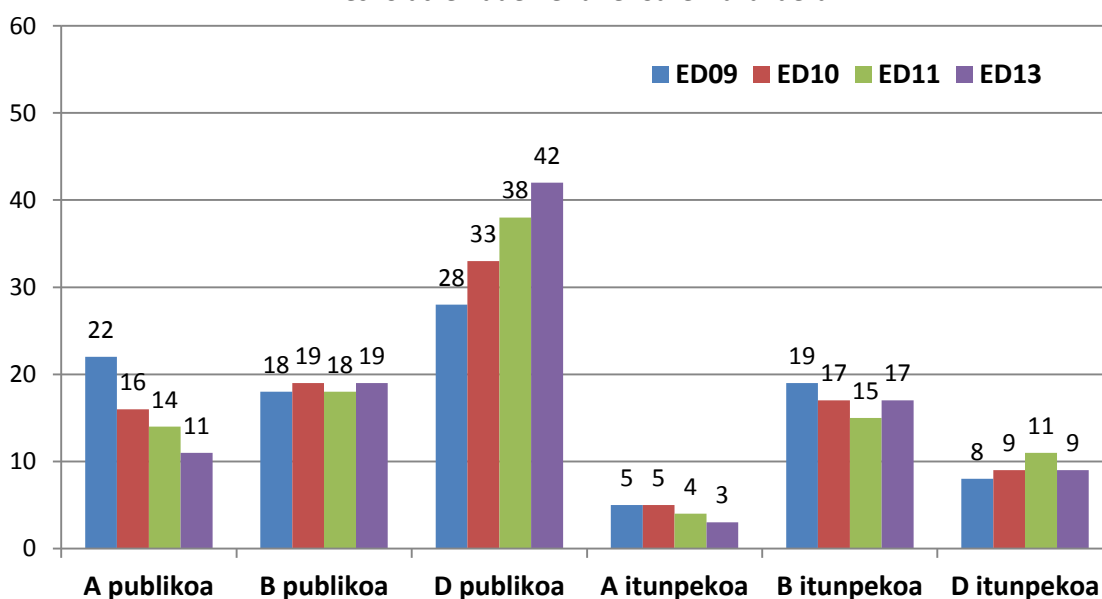
Irakurketa erraztu ahal izateko, lehen eta bigarren grafikoetan dezimalak ezabatu egin dira.

Jarraian 1.2.3.c, 1.2.3.d eta 1.2.3.e grafikoetan **LH4**an eskolatutako ikasle etorkinen kopuruaren bilakaerari buruzko datuak geruzen arabera aurkezten dira.

1.2.3.c grafikoa. ED-LH4. Geruza bakoitzeko ikasle guztien artean ikasle etorkinen ehunekoaren bilakaera .

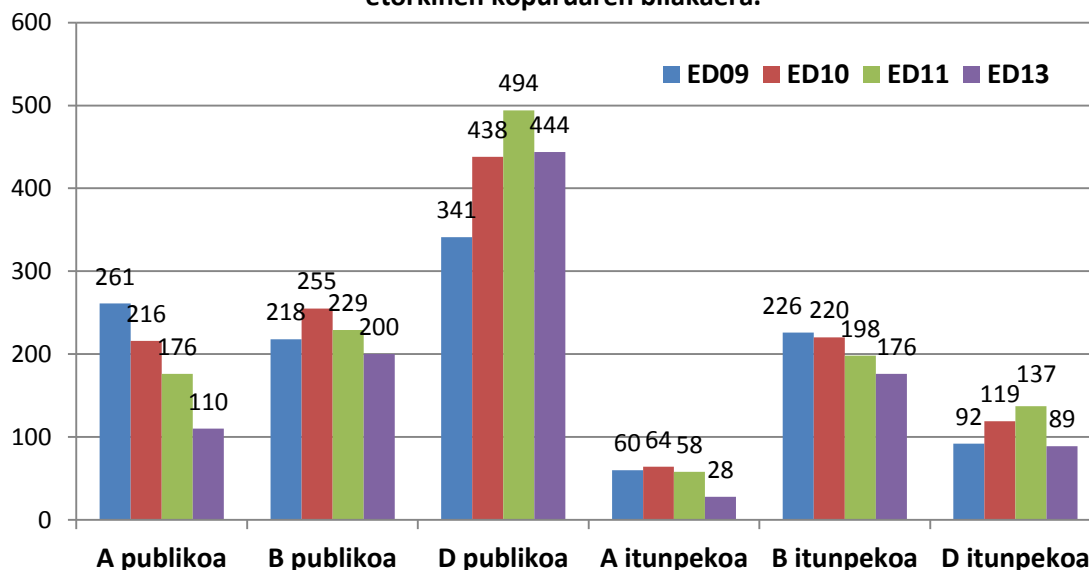


1.2.3.d grafikoa. ED-LH4. ikasle etorkin guztien artean geruza bakoitzak eskolatzen duen ehunekoaren bilakaera.





1.2.3.e grafikoa. ED-LH4. Geruza bakoitzak eskolatzen duen ikasle etorkinen kopuruaren bilakaera.



1.2.3.c grafikoa ikus daiteke A eredu publikoaren geruzan hasierako lehenengo hiru ebaluazioetan ikasle etorkinen kopuruaren jaitsiera iraunkorra gertatu zela, 9 puntuko murrizketarekin. Hala ere, 2013an beheranzko joera aldatu egin zen eta 2009ko ehunekoaren mailara itzuli zen: % 45 eta % 46. Aldaketaren azalpena, 1.2.3.e grafikoa ikus daitekeen bezala, geruza horretan bost ikasturte horietan bertako ikasleen kopurua murriztu izana izan daiteke, ikasle etorkinen kopurua % 38 murriztu zelarik (2009ko ebaluazio egin zuten bertako ikasleak 312 izatetik 132 izatera pasa dira; ikasle etorkinak 261 izatetik 110 izatera pasa dira).

Beraz, geruza horretan 2013an ikasle etorkinen ehunekoa hazi bazen ere, eskolatu zituen ikasle etorkinen ehunekoa aurreko ebaluazio guztietan baino nabarmenki txikiagoa izan zen. 1.2.3.d grafikoa erakusten duenez, geruza honek eskolatu zituen ikasle etorkinen ehunekoa erdia izan zen, ikasle etorkin guztien % 22tik % 11ra pasa baitzen.

Itunpeko D ereduaren geruzan kontrako egoera gertatu zen. Urte haietan bertako

ikasleen kopurua hazi egin zen (3.534 izatetik 4.514 izatera pasa zen), eta ikasle etorkinen presentzia urria murriztu egin zen (92tik 89ra pasa zen, ebaluazio diagnostiko guztietako kopururik txikiena).

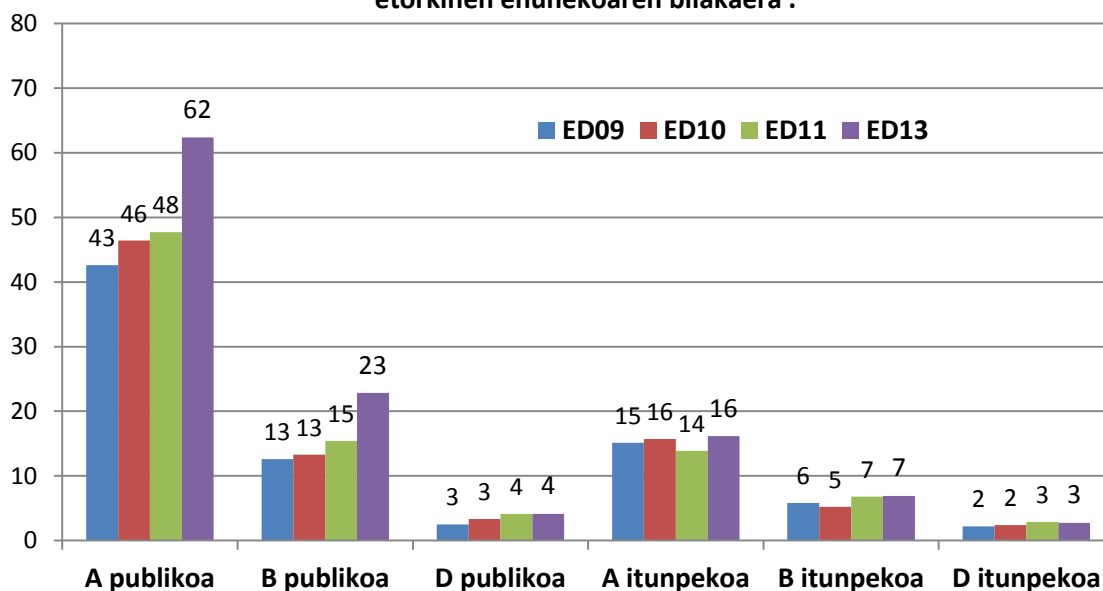
Horrez gain, grafikoen irakurketatik zenbait ondorio interesgarri atera daitezke: ikasle etorkinak irakasteredu elebidunetan (B eta D) eskolatzeko joera nabarmena; izan ere, sail guztietako hazkunderik handiena D eredu publikoaren geruzan izan zen.

- A ereduaren geruzetan ikasle etorkinen presentzia % 27 izatetik 2013an % 14 izatera pasa da.
- Itunpeko sareko geruzetan egonkortasun handia egon da ikasle etorkinen ehunekoan bost ikasturte horietan zehar; hala ere, kopuru absolutuetan, geruza horietan 2013an ikasle etorkinen kopurua % 25 txikiagoa izan zen (378 izatetik 293 izatera pasa da).
- Itunpeko A ereduaren geruza da, etapa horretan, ikasle etorkinen presentziarik urriena duena, bai ehunekoetan bai kopuru absolutuetan.

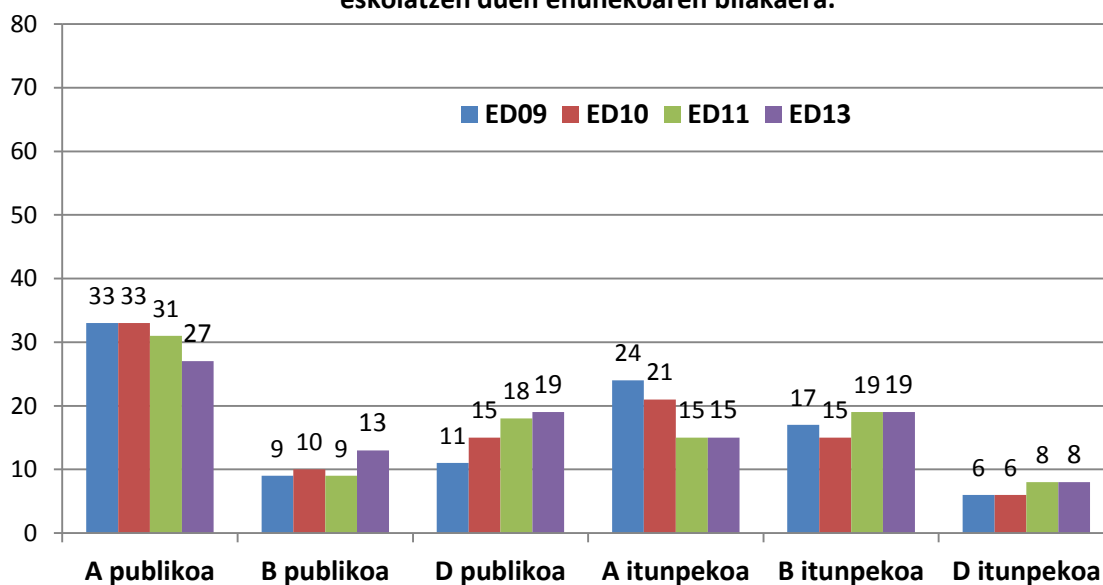


DBH2an eskolatutako ikasle etorkinen kopuruaren bilakaera ondorengo hiru grafikoetan erakusten da.

1.2.3.f grafikoa. ED-DBH2. Geruza bakoitzeko ikasle guztien artean ikasle etorkinen ehunekoaren bilakaera .

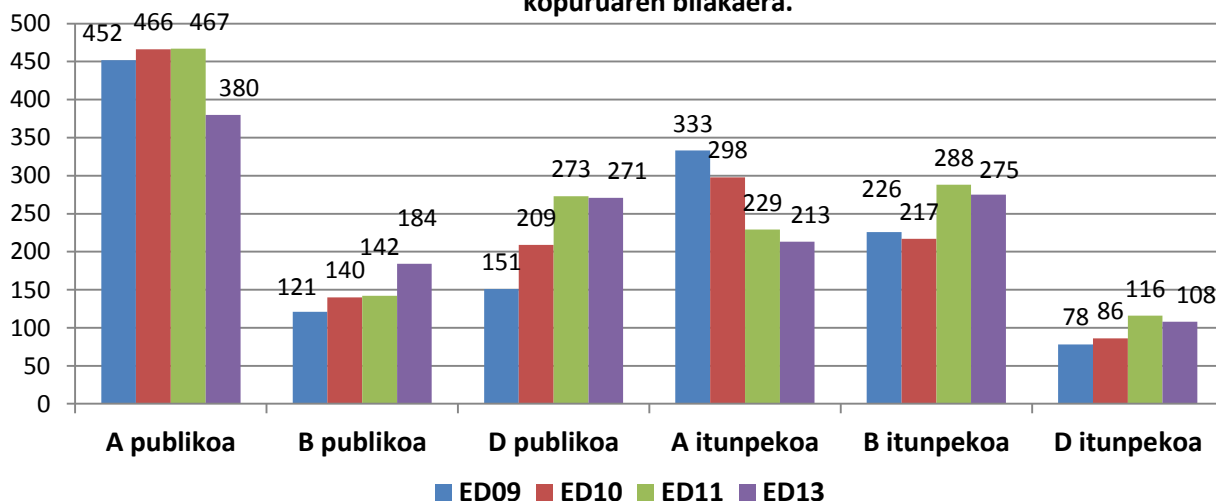


1.2.3.g grafikoa. ED-DBH2. ikasle etorkin guztien artean geruza bakoitzak eskolatzen duen ehunekoaren bilakaera.





1.2.3.h grafikoa. ED-DBH2. Geruza bakoitzak eskolatzen duen ikasle etorkinen kopuruaren bilakaera.



DBH2aren kasuan ere, 1.2.3.f grafikoa ikus daitekeen bezala, ikasle etorkinen ehunekoaren igoera nabarmena izan zen A eredu publikoaren geruzan, 2009an geruza horretan eskolatutako ikasle guztien % 42,6koa izatetik 2013an % 62,4koa izatera pasa baizen. Baina Lehen Hezkuntza deskribatutako egoera errepikatzen da: igoera ez da ikasle etorkinen kopurua igotzearen ondorioa, geruza horretan bertako ikasleen kopurua murriztearen ondorioa baizik. 1.2.3.g grafikoa ikusten den bezala, ikasle etorkinen kopurua murriztu egin zen geruza horretan, ikasle etorkin guztien % 33 eskolatzetik % 27 eskolatzera pasa baitzen. Eskolatutako ikasle etorkinen kopuru absolutuetan (1.2.3.h grafikoa) 2009an 452 ikasle eskolatzetik 2013an 380 eskolatzera pasa zen. Bertako ikasleen kopurua % 25ean murriztu zen (307 izatetik 229 izatera).

Etap horretan, ikasle etorkinen ehunekoa B eredu publikoaren geruzan bakarrik igo da ebaluazio guztietan: 2009an geruza horretako ikasle guztien % 13 izatetik % 23 izatera pasa da. Gainera, 1.2.3.h grafikoa ikus daitekeen bezala, ikasle etorkinen kopurua ere hazi da (121etik 184ra), eta baita geruzak ikasle etorkin guztien artean

eskolatzen duen ehunekoa ere (% 9tik % 13ra).

Honako ondorio interesgarri hauek ere atera daitezke:

- Ikasle etorkinen artean A ereduaren geruzetan eskolatutakoak % 57 izatetik % 42 izatera pasa dira; jaitsiera batez ere itunpeko A ereduaren geruzan gertatu da (9 puntu), A eredu publikoaren geruzan jaitsiera 6 puntukoa izan delarik.
- Ikasle etorkinen artean D ereduaren geruzetan eskolatutakoak % 17 izatetik % 27 izatera pasa dira (10 puntuko igoera). Hala ere, aipatu beharrekoa da D eredu publikoaren geruzak eskolatutako ikasle etorkinen kopurua itunpeko D ereduaren geruzak eskolatutakoa baino bi aldiz handiagoa dela.
- Sare publikoan eskolatutako ikasle etorkinen ehunekoa, itunpeko sarearekin konparaturik, igo egin da 2009tik 2013ra: 2009an ikasle etorkin guztien % 53 sare publikoan zegoen, eta 2013an, % 59. Itunpeko sarea, berriz, % 47 eskolatzetik % 42 eskolatzera pasa zen



1.3. Analisia ISEK indize sozio-ekonomiko eta kulturalaren arabera

Indize sozio-ekonomiko eta kulturala (ISEK) ebaluazio diagnostikoan parte hartzen duten ikasleen familiek emandako datuetatik sortzen da. Populazioa lau multzotan banatzen da, multzo bakoitzak, gutxi gorabehera, irakasmila bakoitzeko

ikasle guztien % 25 hartzen duelarik. Kontuan hartu beharrekoa da ebaluazio eta ikerketa guztietan korrelazio handia izaten dela ikasleen eta ikastetxeen ISEK indizearen eta errendimendu-proba estandarizatueta emaitzen artean.

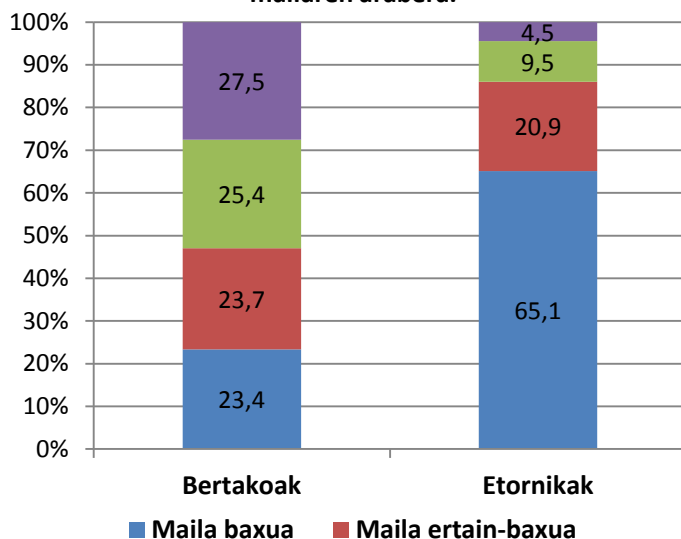
1.3.1. ISEK indizea Lehen Hezkuntzako 4. mailan

Ondorengo grafikoetan ED13 ebaluazioan LH4ko bertako ikasleek eta ikasle etorkinek zuten ISEK indizea adierazten da. *1.3.1.a grafikoan* ikus daitekeenez, ikasle etorkinen artean hamarretarik sei baino gehiago ISEK maila baxuan daude, bertako ikasleen artean baino hiru aldiz gehiago. ISEK maila altuan, berriz, ikasle etorkinen %

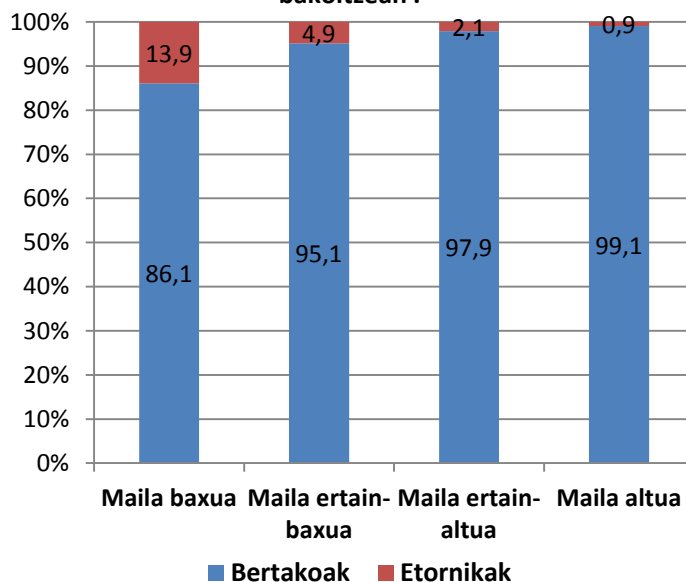
4,5 baino ez dago, bertako ikasleen kasuan baino bost aldiz gutxiago.

1.3.1.b grafikoan ikus daiteke ISEK maila baxuko ikasleen artean % 14 etorkinak direla. ISEK maila altuan, berriz, ikasle etorkinak % 0,9 dira.

1.3.1.a grafikoa. ED13-LH4. Bertako ikasleen eta ikasle etorkinen ehunekoak ISEK mailaren arabera.



1.3.1.b grafikoa. ED13-LH4. Bertako ikasleen eta ikasle etorkinen ehunekoak ISEK maila bakoitzean .



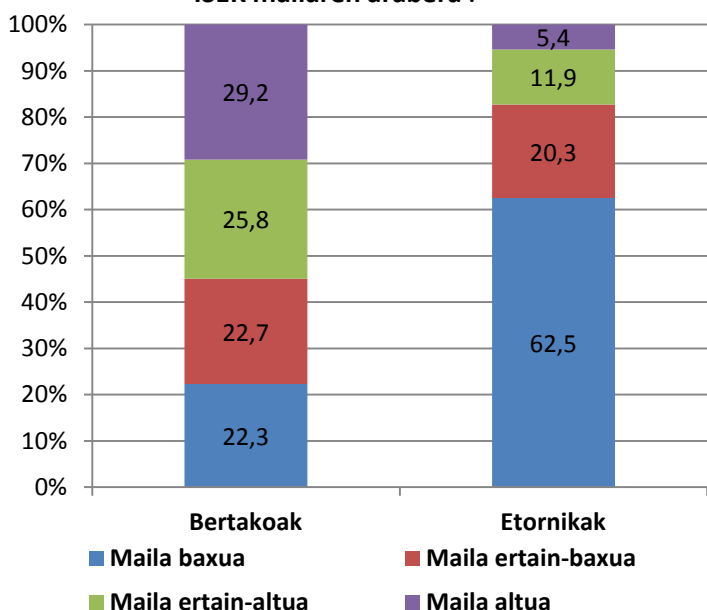
1.3.2. ISEK indizea DBHko 2. mailan

1.3.2.a grafikoak adierazten duen bezala, DBH2an antzeko egoera gertatu da, ikasle etorkinen artean hamarretarik sei ISEK maila apalekoak dira, baina % 5 bakarrik

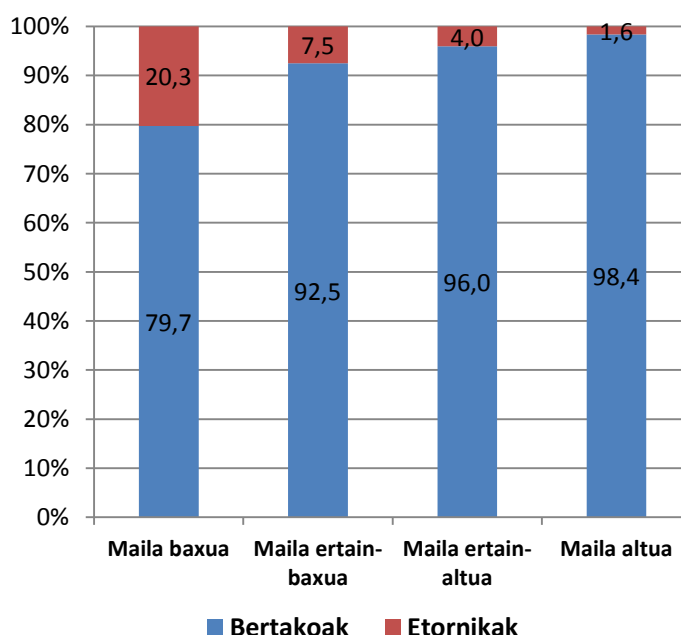
ISEK maila altukoak. ISEK maila baxuko ikasle guztien artean % 20 etorkinak dira, eta ISEK maila altukoaren artean % 2ra ere ez dira heltzen.



1.3.2.a grafikoa. ED13-DBH2. Bertako ikasleen eta ikasle etorkinen ehunekoak ISEK mailaren arabera .



1.3.2.b grafikoa. ED13-DBH2. Bertako ikasleen eta ikasle etorkinen ehunekoak ISEK maila bakoitzean.



1.4. Adin-egokitasuna irakasmilarekiko

Ikasleen jaioturretik ondorioztatu daiteke ikasleak irakasmilarekiko adin egokikoak diren ala ez; hau da, adinagatik dagokien irakasmilan dauden edo irakasmilarik errepikatu duten. Ikasle etorkinen kasuan, irakasmilarekiko atzerapenaren arrazoiak honako hauek izan daitezke: eskolatz berantiarra, hezkuntza-sistemen arteko

egokitzapenari lotutako arazoak edo irakasmilarik errepikatu izana.

Aldagai garrantzitsua da, ebaluazio eta ikerlan guztietan emaitzekiko korrelazio handia izaten baitu. Hainbat kasutan puntuazio-alderik handienak aldagai honi zor izaten zaizkio.

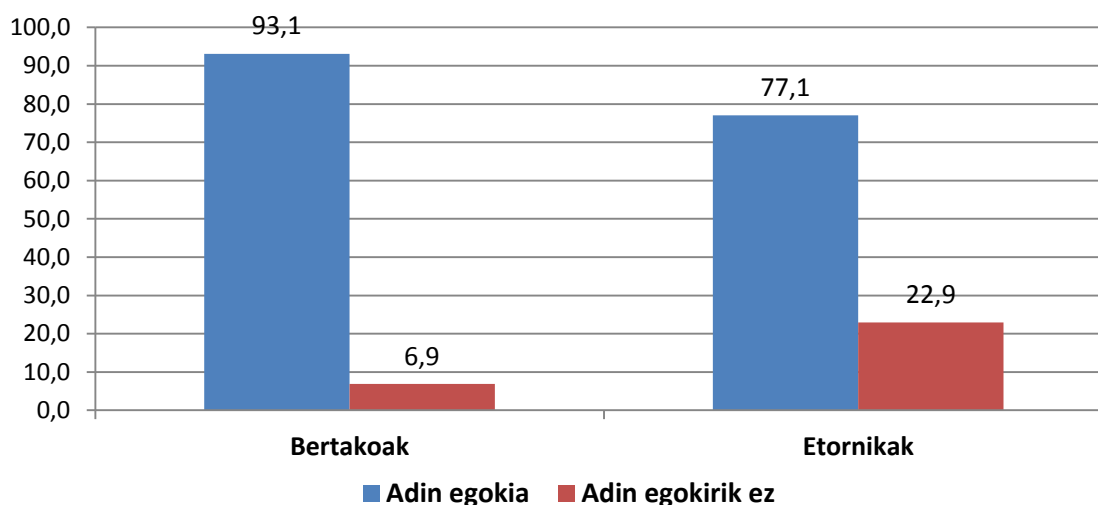
1.4.1. Adin-egokitasuna Lehen Hezkuntzako 4. mailan

Ondorengo grafikoan irakasmilarekiko adin egokia duten bertako ikasleen eta ikasle etorkinen ehunekoen konparazioa azaltzen da. Erreferentzia-jaioturtea 2003. urtea da, eta urte hartan bertako ikasleen

% 93,1 eta ikasle etorkinen % 77,1 jaiotzen ziren; hau da, irakasmila honetan adin egokikoak ez diren bertako ikasleen eta ikasle etorkinen ehunekoen artean 16 puntuko aldea dago.



1.4.1.a grafikoa. ED13-LH4. Adin egokiko ikasleen ehunekoa bertako ikasleen artean eta ikasle etorkinen artean.

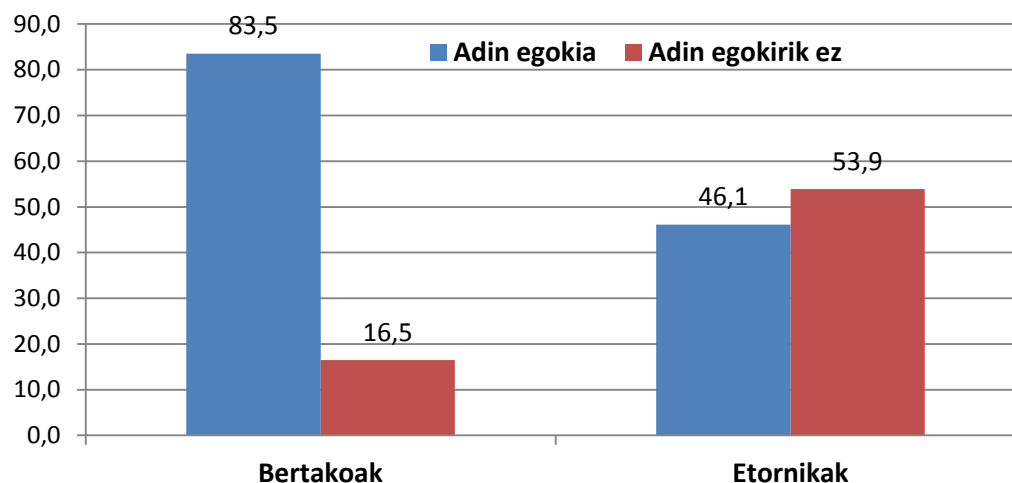


1.4.2. Adin-egokitasuna DBHko 2.mailan

Irakasmaila honetan erreferentzia-jaioturtea 1999. urtea da, eta urte hartan bertako ikasleen % 83,5 eta ikasle etorkinen % 46,1 jaio ziren. Ikasle etorkinen artean % 16,4k bi irakasmailatako atzerapena zuen, eta bertako ikasleen artean, % 4,3k.

Irakasmaila honetan, aurreko etapan ikusi dugun ehunekoen arteko aldea areagotu egiten da. Ikasle etorkinen erdia baino gehiago ez da adin egokikoa, eta ehunekoa bertako ikasleen kasuan baino 37 puntu altuagoa da.

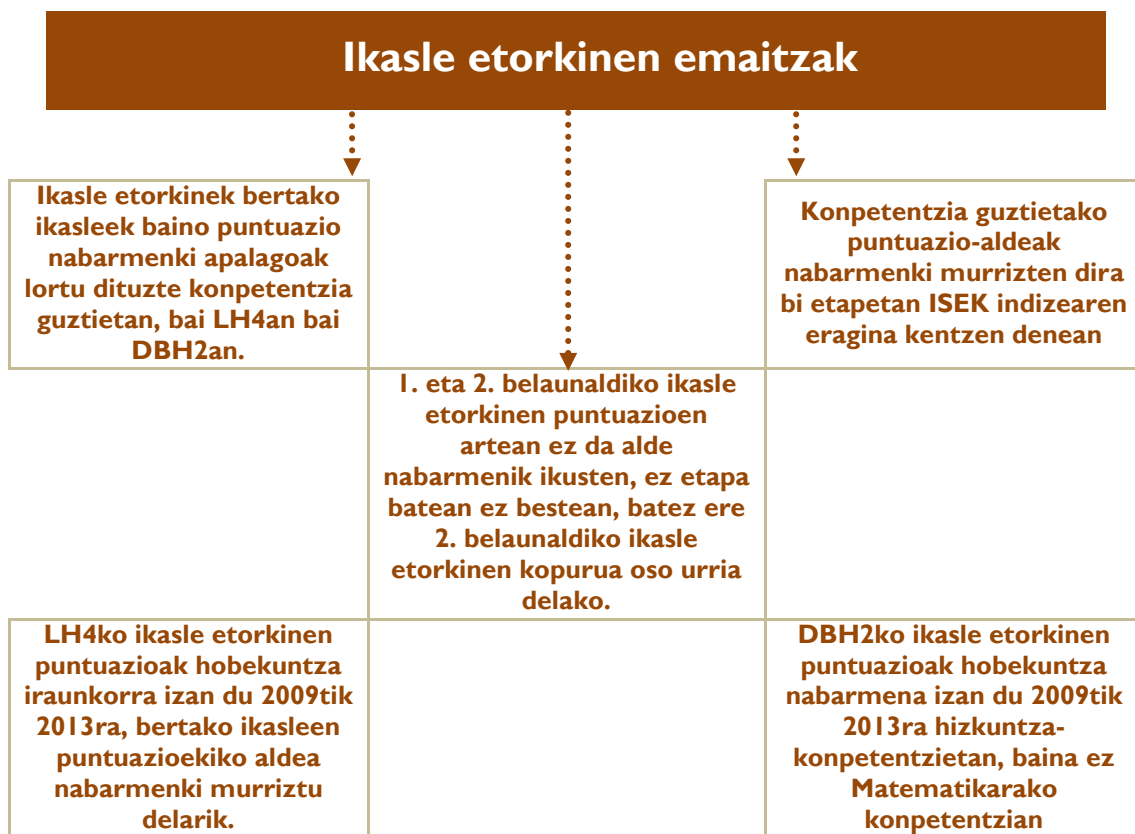
1.4.2.a grafikoa. ED13-DBH2. Adin egokiko ikasleen ehunekoa bertako ikasleen artean eta ikasle etorkinen artean.







II. ERRENDIMENDUAREN ANALISIA





2.1. Ikasle etorkinen emaitza orokorrak

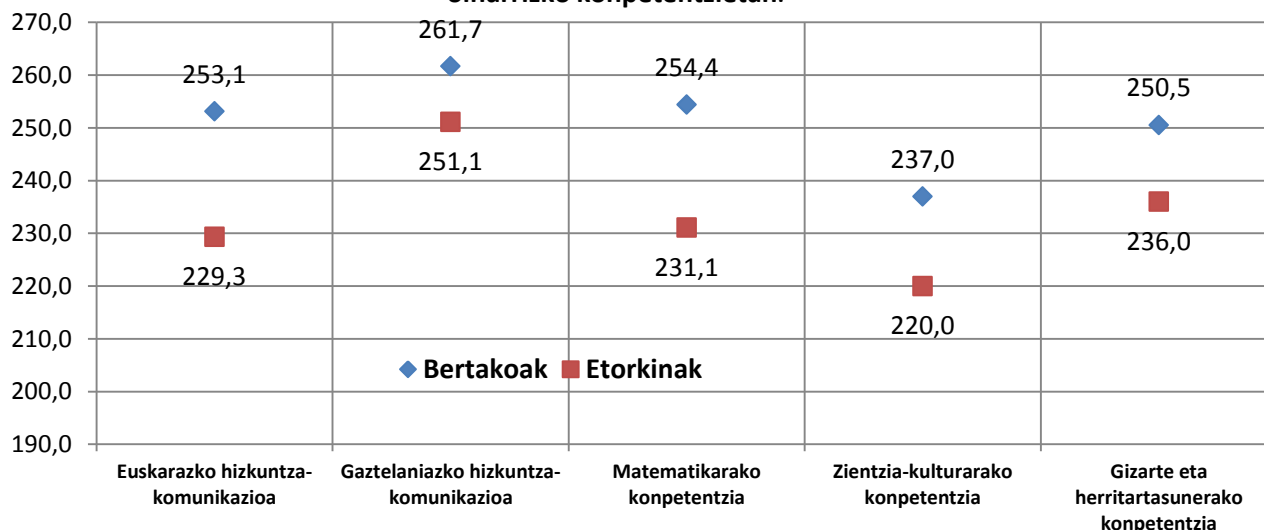
ED13 ebaluazioan bost oinarrizko kompetentzia ebaluatu dira: ebaluazio guztietan ebaluatzen diren hiru kompetentzia finkoak (*Euskarazko eta Euskarazko hizkuntza-komunikaziorako*

konpetentziak eta Matematikarako konpetentzia) eta bi kompetentzia aldagarria (*Zientzia, teknologia eta osasun-kulturarako konpetentzia eta Gizarte eta herritartasunerako konpetentzia*).

2.1.1. Lehen Hezkuntzako 4. mailako emaitzak.

LH4ko bertako ikasleek eta ikasle etorkinek lortutako puntuazioak ondorengo grafikoan azaltzen dira:

2.1.1.a grafikoa. ED13-LH4. Bertako ikasleen eta ikasle etorkinen emaitzak oinarrizko konpetentzietan.



Puntuazio-aldeak *Euskarazko hizkuntza-komunikazioko* 11 puntuetatik *Gaztelaniazko hizkuntza-komunikazioko* 24 puntuetara edo *Matematikarako konpetentziako* 23 puntuetara doaz. Konpetentzia aldagarrietan puntuazio-aldeak 15 puntu ingurukoak dira. Aldeak adierazgarriak dira kasu guztietan, eta ikasle etorkinak ez dira ezein kasutan heltzen batez besteko puntuazio orokorrera.

I.3 azpiatalean egiaztatu dugu ISEK indizeari dagokionez bertako ikasleen eta ikasle etorkinen mailen arteko aldea handia dela; beraz, garrantzi handikoa da ikasle etorkinek, ISEK indizearen eragina kendu ondoren, nolako puntuazioak lortuko lituzketen ezagutzea. 2.1.1.b grafikoan ikus

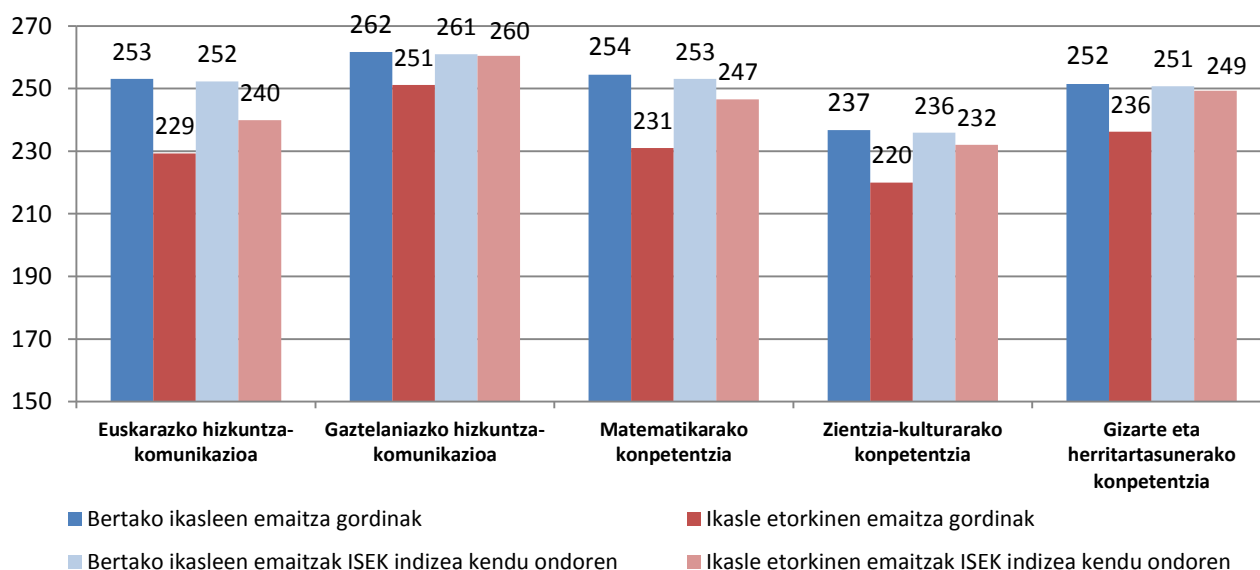
daitekeenez, ikasle etorkinen emaitzak asko aldatzen direla ebaluatutako oinarrizko konpetentzia guztietan. Esate baterako, *Euskarazko hizkuntza-komunikazioan* hasierako 11 puntuko aldea desagertu egiten da ia. *Zientziarako konpetentzian* eta *Gizarteko konpetentzian* ere puntuazioak ia berdindu egiten dira, aldeak, hurrenez hurren, 4 eta 2 puntutara murrizten baitira.

Euskarazko hizkuntza-komunikazioan, aldea erdira murrizten bada ere, 12 puntutan mantentzen da. *Matematikarako konpetentzian* aldea 23 puntukoa zen, baina heren batera, 6 puntura, murrizten da.

Irakurketa erraztearren, ondorengo grafikoan dezimalak kendu egin dira.



2.1.1.b grafikoa. ED13-LH4. Bertako ikasleen eta ikasle etorkinen emaitzak: gordinak eta ISEK indizea kendu ondoren.

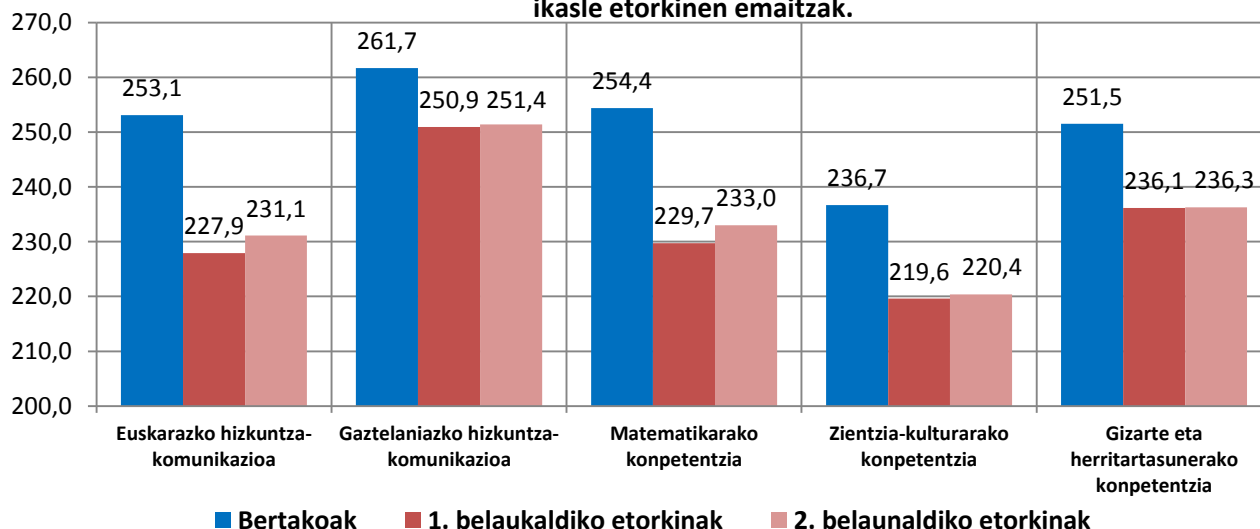


Arestian ikusi dugu ikasle etorkinen % 2,2 bigarren belaunaldikotzat har litekeela; hori kontuan izanik, 2.1.1.c grafikoan bertako ikasleen emaitzak eta 1. eta 2. belaunaldiko ikasle etorkinen emaitzak azaltzen dira.

1. eta 2. belaunaldiko ikasle etorkinen arteko puntuazio-aldeak oso txikiak dira kasu guztietan. Alderik handienak Euskarazko hizkuntza-komunikazioan (3,2 puntu) eta Matematikarako konpetentzian

(3,3 puntu) izan dira. Gainerako konpetentzietan puntuazioak oso hurbilak izan dira eta ez dago ia alderik: 0,5 puntu Euskarazko hizkuntza-komunikazioan; 0,2 puntu Gizarterako konpetentzian; eta 0,8 puntu Zientziarako konpetentzian. Bi belaunaldietako ikasleen arteko puntuazio-aldeak ez dira ezein kasutan adierazgarriak izan.

2.1.1.c grafikoa. ED13-LH4. Bertako ikasleen emaitzak eta 1. eta 2. belaunaldiko ikasle etorkinen emaitzak.



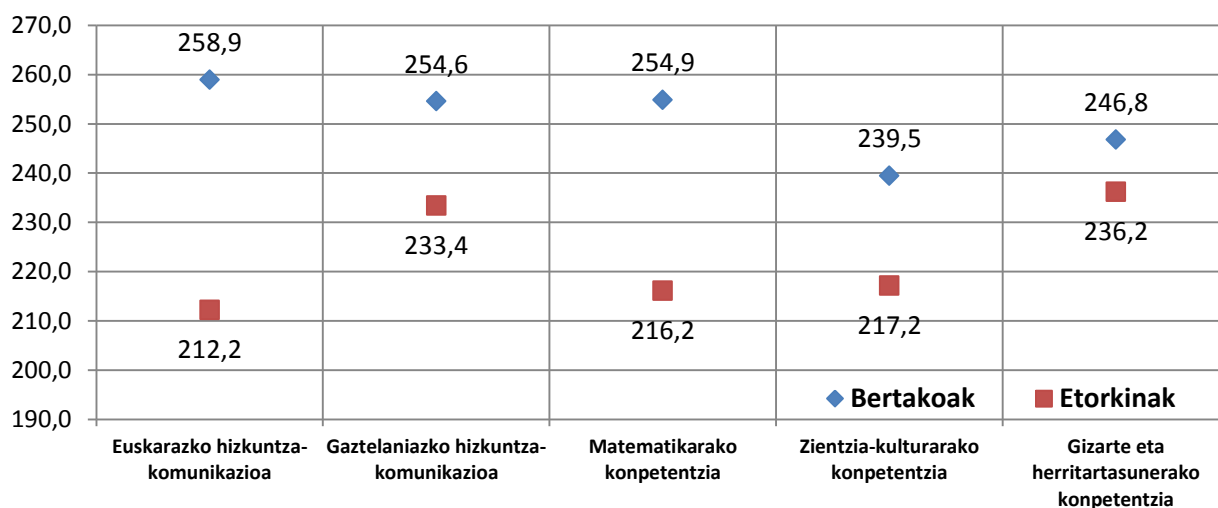


2.1.2. DBHko 2. mailako emaitzak

DBH2an aurreko etapako egoera bera errepikatzen da: bertako ikasleen emaitzak ikasle etorkinen emaitzak baino nabarmenki

hobeagoak dira ebaluatutako kompetentzia guztietan. Puntuazio-aldeak ondorengo grafikoan erakusten dira:

2.1.2.a grafikoa. ED13-DBH2. Bertako ikasleen eta ikasle etorkinen emaitzak oinarritzko kompetentzietan .



Gizarte eta herritartasunerako kompetentzian izan ezik, ebaluatutako gainerako kompetentzia guztietan bi taldeen arteko puntuazio-aldeak LH4koak baino nabarmenki altuagoak izan dira. Esate baterako, Euskarazko hizkuntza-komunikazioan puntuazio-aldea 46 puntukoa da, aurreko etapen baino bi aldiz handiagoa. Etapen arteko aldea azaltzeko lagungarria izan daitekeen datu bat hartu behar da kontuan: DBH2an ikasle etorkinen % 41,4 A irakastereduan eskolatuta dago, eta % 26 bakarrik D irakastereduan, baina LH4an ikasle etorkinen % 13 bakarrik dago eskolatuta A ereduan, baina D ereduan % 50 baino gehiago.

Matematikarako kompetentzian eta Euskarazko hizkuntza-komunikazioan puntuazio-aldeak LH4an baino bi aldiz handiagoak dira, 39 eta 21 puntukoak

hurrenez hurren. Gogoratu beharrekoa da etapa honetan ikasle etorkinen erdia baino gehiago (% 53,9) ez dela adin egokikoa irakasmalarekiko, baina LH4an adin egokikoak ez diren ikasle etorkinak % 22,9 direla.

Ikasle etorkinen ISEK indizea (-0,95) bertako ikasleena (0,11) baino nabarmenki baxuagoa da. Aldagai horrek eragin zuzena izan ohi du emaitzetan, eta, beraz, LH4aren kasuan egin dugun bezala, komenigarria da bi taldeetako emaitzak ISEK indizearen eragina kendu ondoren aztertzea.

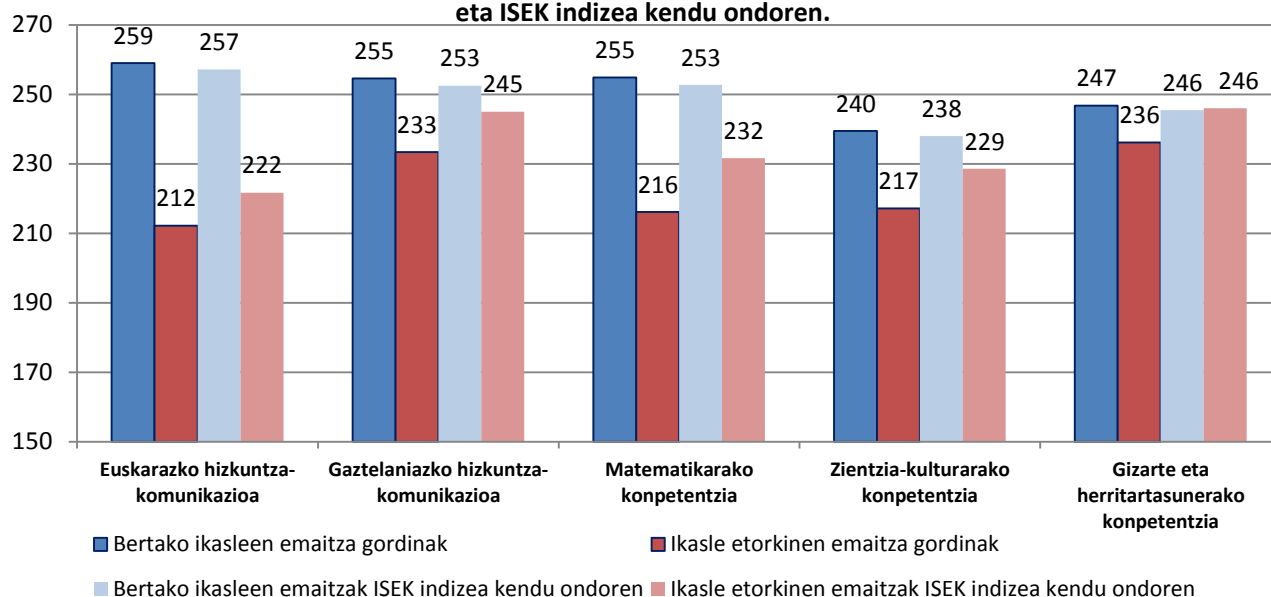
2.1.2.b grafikoan emaitza gordinak eta ISEK indizearen eragina kendu ondorengoak aurkezten dira, bertako ikasleen eta ikasle etorkinen arteko puntuazio-aldeekin batera.



Gizarte eta herritartasunerako kompetentzian aldeak zeharo desagertzen dira. Euskarazko hizkuntza-komunikazioan hasierako aldea heren batera murrizten dira, eta Zientzia, teknologia eta osasun-kulturarako kompetentzian erdira baino gehiago murrizten dira. Hala ere, Matematikarako kompetentzian, 17 puntuko murrizketa dagoen arren, aldea oraindik 21 puntukoa

da. Antzerako zerbait gertatzen da Euskarazko hizkuntza-komunikazioan, ISEK indizearen eragina kendu ondoren ere puntuazio-aldea oraindik oso handia (35 puntukoa) baita, ebaluatutako kompetentzia guztietako puntuazio-alderik handiena, puntuazio gordinak konparatzean gertatzen zen bezala.

2.1.2.b. grafikoa. ED13-DBH2. Bertako ikasleen eta ikasle etorkinen emaitzak: gordinak eta ISEK indizea kendu ondoren.



Lehen ikusi dugun bezala, DBH2ko ikasle etorkinen % 9,9 bakarrik har daiteke 2. belaunaldikotzat (irakasmaila horretan eskolatutako 1.431 ikasle etorkinetarik 142). 1. belaunaldiko ikasle etorkinekiko puntuazio-aldeak LH4koak baino handiagoak diren arren, 2. belaunaldiko ikasle etorkinen kopurua hain urria izanik, puntuazio-aldeak ez dira adierazgarriak.

Bi belaunaldietako ikasleen puntuazioen arteko aldeak oso txikiak dira kompetentzia guztietan, Euskarazko hizkuntza-komunikazioan izan ezik, eta, beraz, ez dira adierazgarriak. Haien portaera LH4an duten portaeraren antzekoa da.

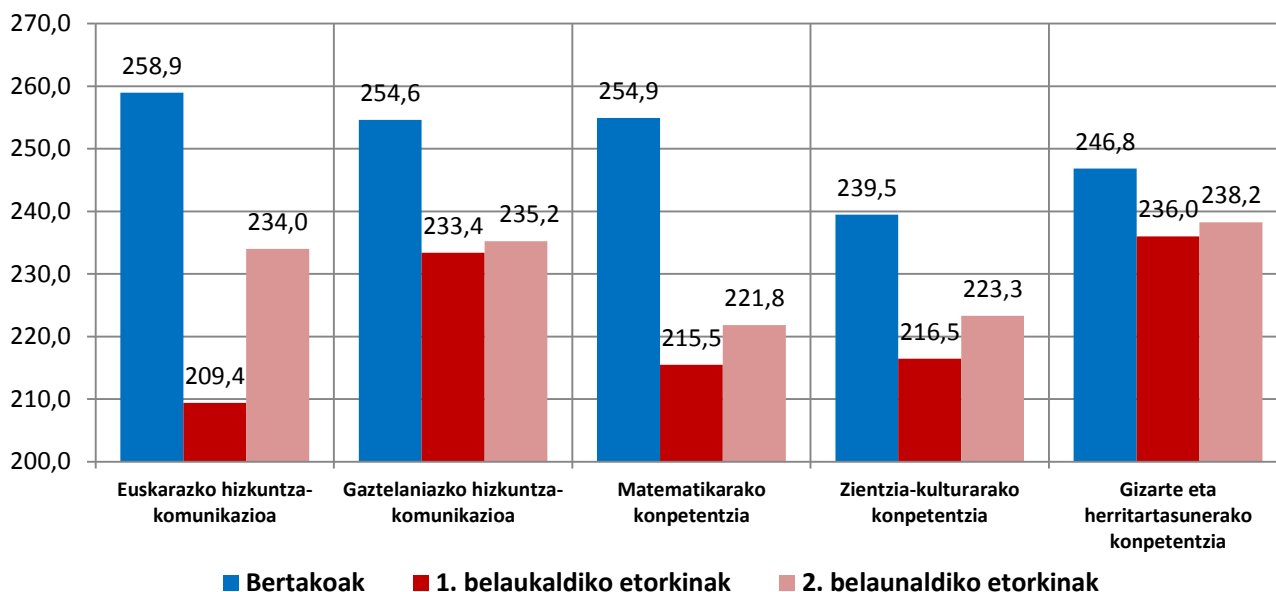
Hala ere, Euskarazko hizkuntza-komunikazioaren kasuan datu bereizgarri

bat dago 1. eta 2. belaunaldiko ikasle etorkinen jokoeran etapa horretan, LH4an kompetentzia horretako puntuazio-aldea 3,3 puntukoa baitzen.

DBH2ko Euskarazko hizkuntza-komunikazioan bi belaunaldien arteko puntuazio-aldea 24,6 puntukoa da; bertako ikasleen eta 1. belaunaldiko ikasle etorkinen arteko aldea 49,5 puntukoa da, eta 2. belaunaldiko ikasleen artekoa 24,9 puntura murrizten da. Horren azalpena 2. belaunaldiko ikasle etorkinen % 44 D erduan eskolatuta egotea izan liteke, 1. belaunaldiko ikasle etorkinen ehunekoa (% 24,6) baino bi aldiz handiagoa. Eredu aldaketa batez ere sare publikoan gertatu da.



2.1.1.c grafikoa. ED13-LH4. Bertako ikasleen emaitzak eta 1. eta 2. belaunaldiko ikasle etorkinen emaitzak.



2.2. Errendimenduaren bilakaera

Jarraian ikasle etorkinen emaitzen bilakaera aztertzen da ebaluazio diagnostiko guztietan ebaluatu diren hiru kompetentzietan, bertako ikasleek eta ikasle

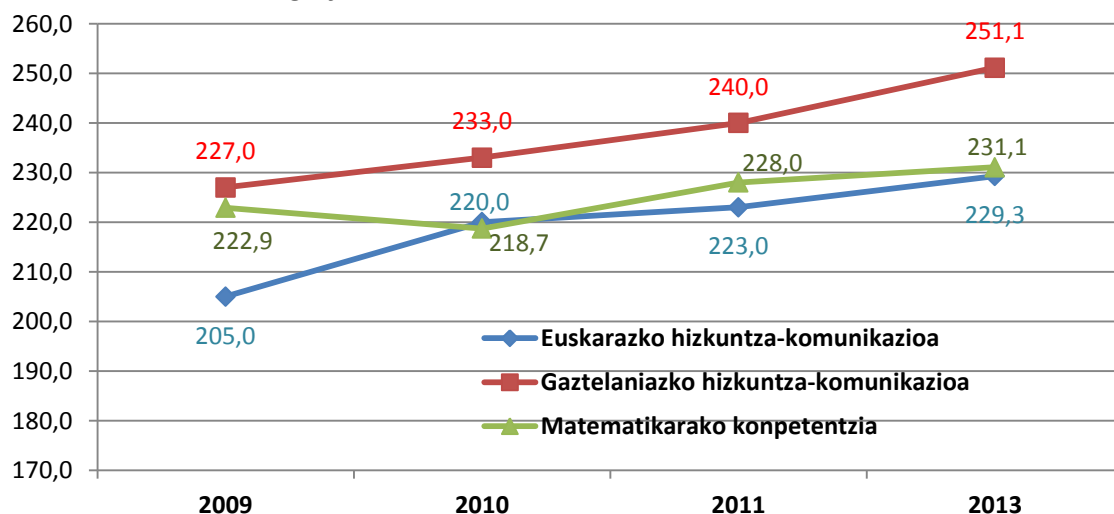
etorkinek ebaluazio bakoitzean lortutako puntuazioen arteko aldeekin batera, bai LH4an bai DBH2an.

2.2.1. LH4ko emaitzen bilakaera.

LH4ko ikasle etorkinen puntuazioek 2009tik 2013ra izan duten bilakaera

ondorengo grafikoa azaltzen da.

2.2.1.a grafikoa. ED-LH4. Ikasle etorkinen emaitzen bilakaera.

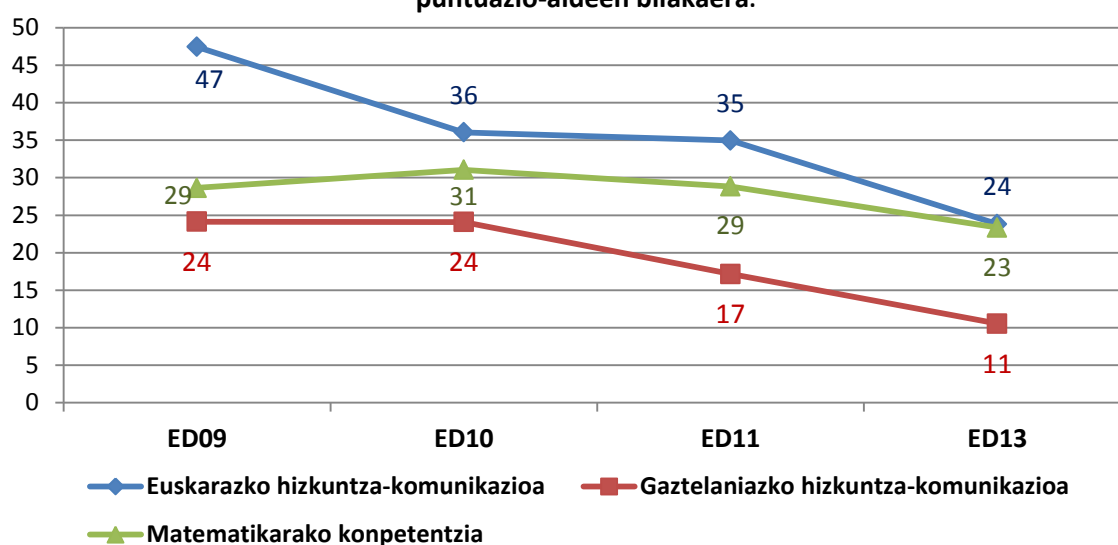




Ikus daitekeen bezala, puntuazioen igoera izan da konpetentzia guztietan 2009tik 2013ra, handiagoa *Euskarazko hizkuntza-komunikazioan* (24,1 puntu) eta *Euskarazko hizkuntza-komunikazioan* (24,3 puntu) *Matematikarako konpetentzian* (8,2 puntu) baino. Ikasle etorkinen puntuazioa ebaluazio horietako batean ere ez da heldu batez besteko puntuazio orokorrera.

Ikasle etorkinen puntuazioaren etengabeko hobekuntza beste modu batean ere ikusi daiteke, bertako ikasleekiko puntuazio-aldeen bilakaera egiaztatuz alegia. Ondorengo grafikoan ikus daitekeenez, bi hizkuntza-konpetentzietan bi taldeen arteko puntuazio-aldea ia erdira murriztu da, baina *Matematikarako konpetentzian* murrizketa txikiagoa izan da, bakarrik 6 puntukoa.

2.2.1.b grafikoa. ED-LH4. Bertako ikasleen eta ikasle etorkinen arteko puntuazio-aldeen bilakaera.



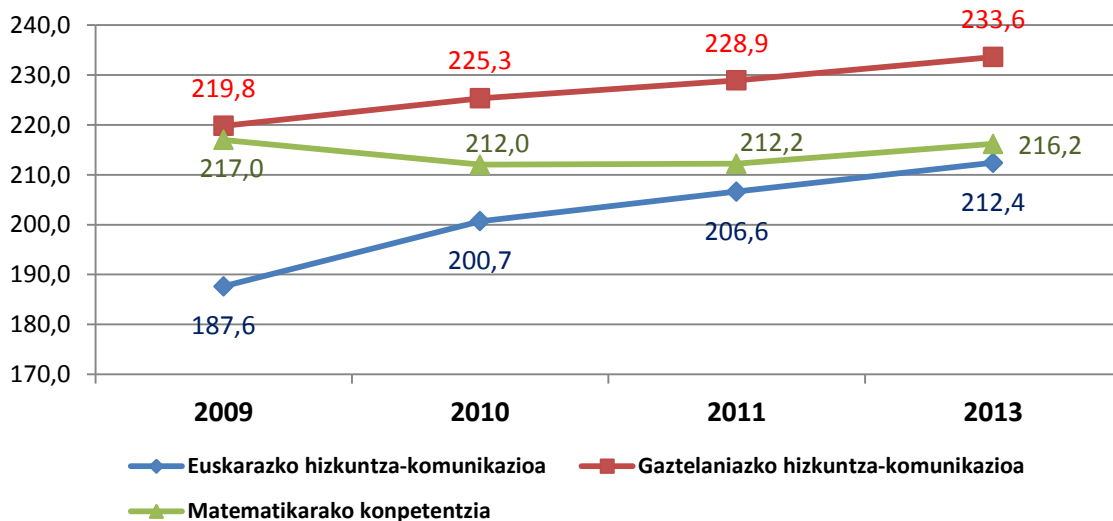
2.2.2. DBHko 2. mailako emaitzen bilakaera

2.2.2.a grafikoan ikus daitekeen bezala, irakasmila honetan ez da gertatu LH4an ikusi dugun igoera orokorra. *Euskarazko hizkuntza-komunikazioko* puntuazioan 24,8 puntuko hobekuntza izan da, eta

Euskarazko hizkuntza-komunikazioan 13,8 puntukoa, baina *Matematikarako konpetentziako* puntuazioan jaitsiera txiki bat (0,8 puntukoa) izan da.



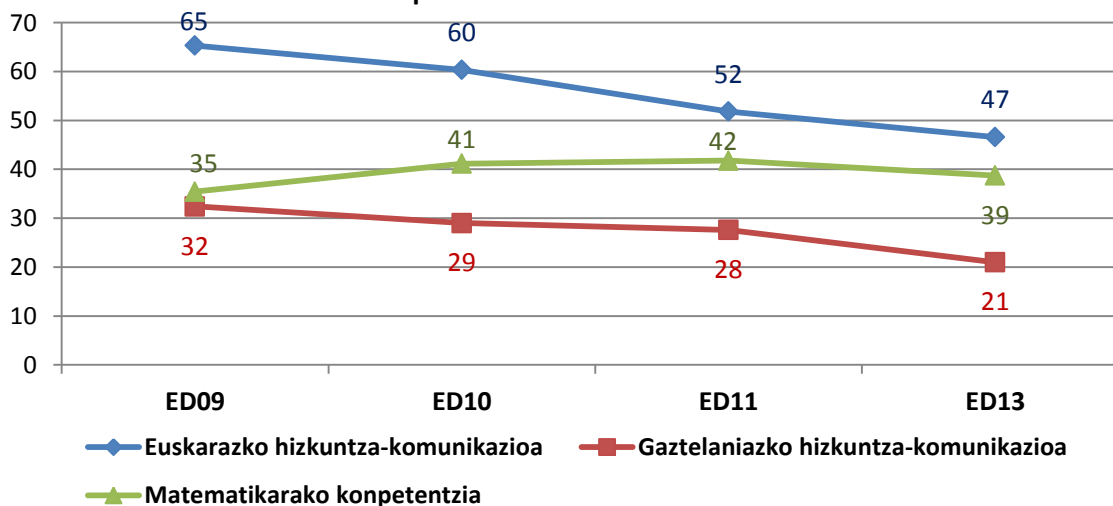
2.2.2.a grafikoa. ED-DBH2. Ikasle etorkinen emaitzen bilakaera.



Bertako ikasleen eta ikasle etorkinen arteko puntuazio-aldeen bilakaerak, ondorengo grafikoan ikus daitekeen bezala, bi gauza erakusten dizkigu: alde batetik, hizkuntza-kompetentzietan puntuazio-aldeen murrizketa iraunkorra gertatu dela, handiagoa *Euskarazko hizkuntza-*

komunikazioan (18 puntuko murrizketa) *Euskarazko hizkuntza-komunikazioan* (11 puntukoa) baino; bestetik, *Matematikarako kompetentzian* murrizketa ez dela hain iraunkorra izan, ED13 ebaluazioko puntuazio-aldea 2009ko lehen ebaluaziokoa baino handiagoa izan baita.

2.2.2.b grafikoa. ED-DBH2. Bertako ikasleen eta ikasle etorkinen arteko puntuazio-aldeen bilakaera.





III. IKASLE ETORKINEKIKO JARRERA

Euskadiko ikastetxeetan eskolatzen diren beste herrialde batzuetako ikasleen kopurua gero eta handiagoa da, eta hori eragin nabaria izaten ari da gure hezkuntza-sisteman.

Gaur egun, ikastetxeetan ikasle etorkinek bertako ikasleek dituzten eskubide eta behar berberak dituzte; hala ere, ikasle etorkinen integrazioaren arrakasta, lege batzuk betetzearen ondorioa izateaz gain, beste alderdi batzuen ondorioa ere bada, adibidez hezkuntza-komunitateko kideen jarrera edo giza baliabideak eta baliabide materialak izatea.

Duela zenbait urtetik hona oso argi ulertu da Euskadiko ikastetxeak behar-beharrezkoak direla kulturarteko espazioak sortzeko –kultura-aniztasuna onartzeko, sustatzeko eta ulertzeko espazioak–, etorkinen kolektiboak eta gutxiengo etnikoak baztertzea eta kanporatzea gerta ez dadin.

Kulturarteko hezkuntza, kulturen arteko elkarreragina sustatzen duen ikuspegi pedagogiko bezala ulertuta, arrazakeria eta xenofobia prebenitzeko modurik onena bilakatu da. Eta horregatik gauzatu ditu Hezkuntza Sailak hainbat deialdi eta proiektu azken 15 urte hauetan.

Hala eta guztiz ere, giza baliabideak eta baliabide materialak, ezinbestekoak badira ere, seguru asko ez dira nahiko ikasle etorkinen integrazio eta onarpen egokirako, horrez gain jarrera aldaketa ere behar-beharrezkoa delako.

Jarrera horiek hurbiletik ezagutzeko, ebaluazio diagnostikoan, errendimendu probekin batera, bi etapetako ikasleek testuinguruko galdera-sorta bat bete behar izan zuten. Bi motatako aniztasunari buruzko galderak egin zitzaizkien: aniztasun etniko-kulturala (beste erlijio, herrialde edo kultura bat) eta aniztasun funtzionala (hezkuntza premia bereziko ikasleak: entzumen eta ikusmen urrikoak, adimen atzeratasuna edo mugikortasun mugatua dutenak).

Txostenaren azken atal honetan bi irakasmaitetako ikasleek aniztasun etniko-kulturalarekiko dituzten jarrerak berariaz aztertuko ditugu, erlijio, jatorri edo kultura ezberdinei lotutakoak. Gai horien inguruko galderen helburu nagusia ikasle etorkinekiko edo atzerritarrekiko jarreraren ikuspegi orokorra lortzea zen.

Kultura-aniztasun mota bakoitzaren barruan ikasleei bi galdera egin zitzaizkien:

- *¿Gustura egingo zenuke ikasgelako lan bat...*
 - zurea ez den erlijio bateko ikaskide batekin?
 - zurea ez den herrialde bateko ikaskide batekin?
 - zurea ez den kultura bateko ikaskide batekin? (DBH2ko ikasleentzako bakarrik)

- *¿Baduzu taldean...*
 - zurea ez den erlijio bateko ikaskiderik?
 - zurea ez den herrialde bateko ikaskiderik?
 - zurea ez den kultura bateko ikaskiderik? (DBH2ko ikasleentzako bakarrik)



Galderak, argi ikusten den bezala, ikastetxearen ingurunean kokatu dira, ikaste-jarduerei loturik, ikasleak jarduera horiekin aiseago identifikatu baitaitezke. Bigarren galderaren xedea ikasle etorkinekiko jarreraren jatorria jakitea da, hau da, ea ikasle etorkinak ikastetxean edo ikastaldean egotearen eta haiekiko elkarbizitzaren ondorioa den ala, aitzitik, izaera orokorragoko jarrera den.

Ezinbestean hartu behar da kontuan LH4ko ikasleen kasuan, 9 eta 10 urteko ikasleen erantzunak jaso direla, eta, beraz, beste erlijio edo herrialde batekoa izateagatik pertsona batekiko arbuioa, sentimendu negatiboa edo aurreiritziaren kontzeptua, agian, ez dagoela ikasle nagusiagoen kasuan bezain garatua edo agian beste irizpide batzuen ondorioa izan daitekeela.

Fenomeno horri buruzko ikerlanetan arbuioaren jatorria bi eratakia izan daitekeela esaten da: alde batetik, osagai kognitiboa (estereotipoa), balorazio negatiboa duten ideiek, ezagupenek edo sinesmenek osatutakoa; edo osagai afektiboa (aurreiritzia), sentimendu edo emozio negatiboek osatutakoa, arbuioaren osaeran pisu handiagoa duena. Interpretazio klasikoan estereotipoak,

sinesmen negatiboek, pertsona ezberdinekiko emozio negatiboak sentitzera darama, eta hortik, diskriminaziozko emozioak sentitzera. Beste autore batzuek pisu handiagoa ematen diote adin oso txikietan ikasten bide den osagai afektiboari (aurreiritzia).

Nolanahi ere, Lehen Hezkuntzako 2. zikloko ikasleen iritziak beste hainbat inkesta eta ikerlanetan hartu dira kontuan, besteak beste Espainiako Defensor del Pueblon 2003an egindakoa (*La escolarización del alumnado de origen extranjero en España: análisis descriptivo y estudio empírico*) eta Arartekoak 2009an egindakoa (*Adingabekoei balioak transmitzea*).

Ondoren aurkezten diren datuek egoeraren argazki bat eskaintzen digute, etorkizuneko ebaluazio diagnostikoetan egiaztatu beharko dena.

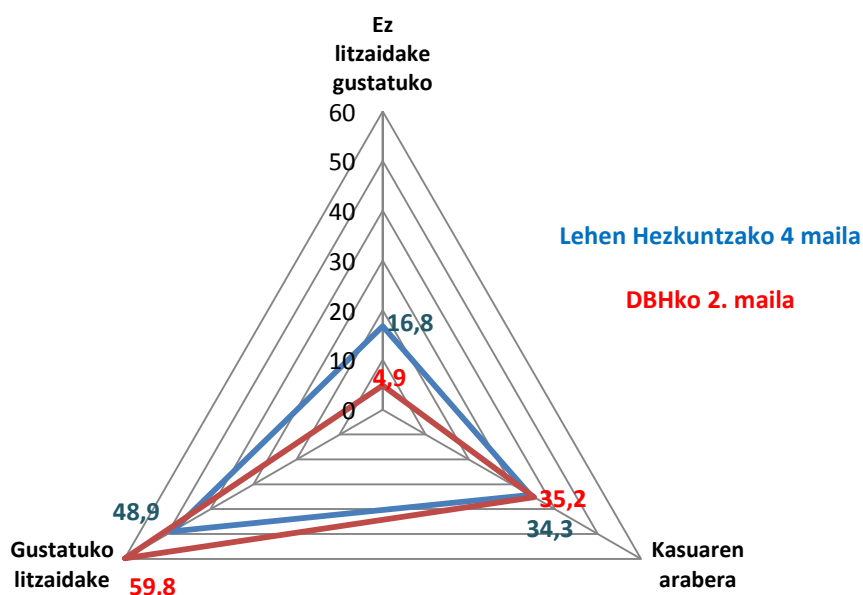
Jarreraren bilakaera antzemateko eta aztertutako bi irakasmiletako egoera egiaztatu ahal izateko, atal honetan datuak, grafikoak eta analisiak modu orokorrean aurkezten dira, baina item bakoitzean LH4ko ikasleei dagozkien ehunekoak eta DBH2ko ikasleei dagozkienak bereizi direlarik.

a) Beste herrialde bateko ikaskideekiko jarrera.

Ondorengo grafikoan ikasleek beste herrialde bateko ikaskideekiko duten jarrera etapa bakoitzean ezberdina dela ikus daiteke. Bi etapetan gehiengoak erantzun du ikasgelako lan bat ikasle etorkinekin gustura egingo lukeela, baina horrela erantzun dutenen ehunekoa 11 puntu handiagoa izan da DBH2an LH4an baino.

Aipatu beharrekoa da LH4ko ikasleen erdiak baino gutxiagok hautatu duela

erantzun hori, eta heren batek baino gehiagok ikasgelako lana partekatzeko nolabaiteko eragozpena –"ikusitako behar norekin edo kasuaren arabera"–. Ikasle etorkinekin lan egitea ez luketela gustuko erantzun dutenen artean ere ezberdintasun nabariak daude bi etapen artean: LH4ko ikasleen % 17k ez luke ikasle etorkinekin lan egin nahi, baina DBH2ko ikasleen % 5ek bakarrik.

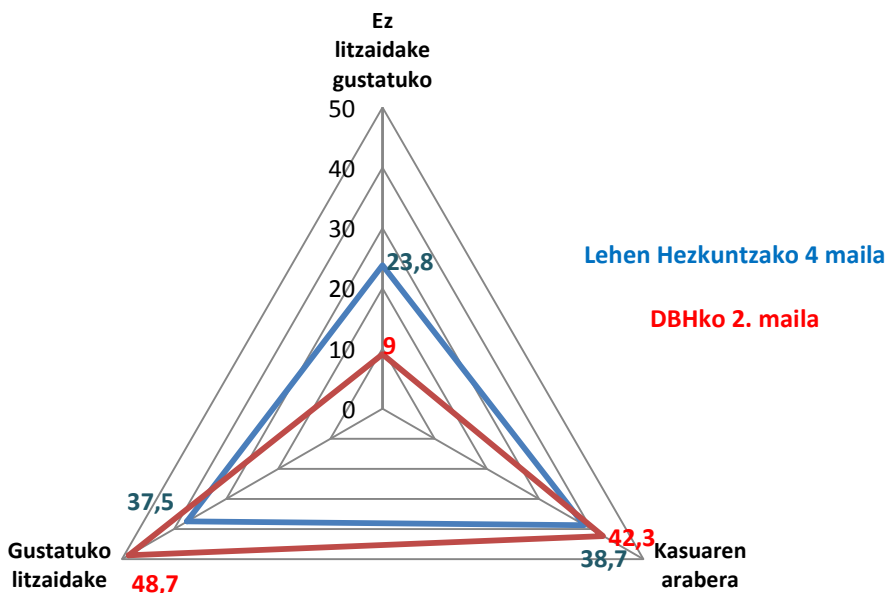


3.a grafikoa. ED13-LH4 eta DBH2. Gustura egingo zenuke kasgelako lan bat beste herrialde bateko ikaskide batekin?

b) Beste erlijio bateko ikaskideekiko jarrera.

Galdera erlijioaren aldetiko ezberdintasunei buruzkoa denean, ikaskide etorkinen lan egitea arbuiazen duten ikasleen ehunekoak nabarmenki altuagoak

izan dira aurreko galderaren kasuan baino: LH4ko ikasleen artean % 23,8ra igo da, eta DBH2an % 9ra, ondorengo grafikoan ikus daitekeen bezala.



3.b grafikoa. ED13-LH4 eta DBH2. Gustura egingo zenuke kasgelako lan bat beste erlijio bateko ikaskide batekin?



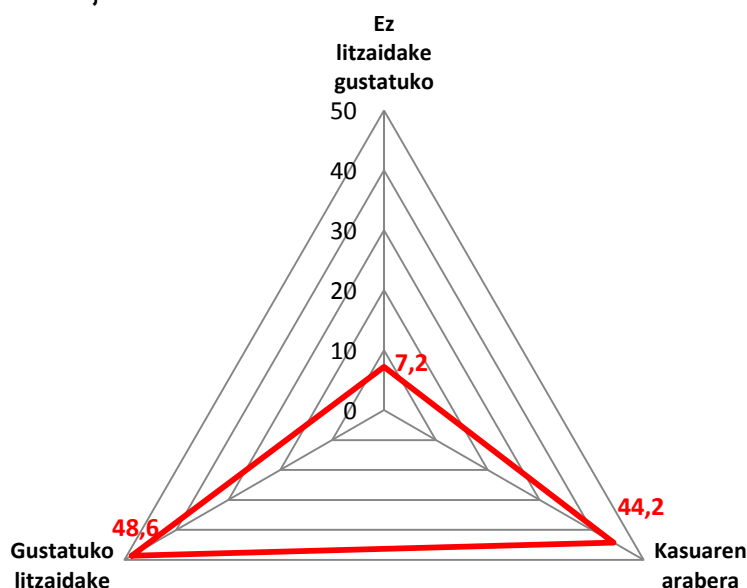
LH4ko ikasleen % 37,5ek bakarrik egingo luke gustura ikasgelako lan bat beste erlijio bateko ikaskide batekin egitea, eta DBH2ko ikasleen ehunekoak % 50era ez da heltzen. Oso kezagarria da, zalantzarik

gabe, beheko etapako ikasleen laurdenak zuzen arbuiatzen duelako beste erlijio bateko ikasleekin lan egitea, ehunekoak DBH2k ikasleen ehunekoaren bikoitza baino handiagoa.

c) Beste kultura bateko ikaskideekiko jarrera.

DBH2ko ikasleei, aurreko galderez gain, beste kultura bateko ikaskideekin (arabiarra, afrikarra, amerikarra...) lan egitearekiko jarreraz eskatu zitzairen.

Ehunekoak ondorengo grafikoan azaltzen dira. Erantzunak beste erlijio bateko ikaskideekin lan egiteari buruzko grafikoko erantzunen oso antzekoak izan dira.



3.c grafikoa. ED13-LH4 eta DBH2. Gustura egingo zenuke kasgelako lan bat beste kultura bateko ikaskide batekin?

Erantzunak aztertzean zalantza bat sor daiteke, erantzunen ehunekoak ikastaldean beste herrialde edo erlijio ikaskideak egotearekin erlaziozuzen ote dauden,

alegia. Ondorengo taulan horrelako ikasleen presentziari buruzko datuak horiekiko erakutsitako jarrerarekin gurutzatu dira.

	¿Baduzu taldean beste herrialde edo erlijio bateko ikaskiderik?			
	BAI (%)		EZ (%)	
	LH4	DBH2	LH4	DBH2
Ez nuke gustura egingo	22,2	6,7	27,6	8,1
Ikusi egin behar norekin	38,8	43,9	38,3	45
Bai, gustura egingo nuke	39	49,4	34,1	46,9

Taularen analitika ondorioztatu daiteke ikastaldean horrelako ikasleak egoteak al ez egoteak ez diela nabarmenki eragiten erantzun bakoitzaren ehunekoari. Areago

oraindik, LH4ko ikasleen artean beste erlijio edo herrialde bateko ikaskideekin lan egitea ez litzaikeela gustatuko erantzun dutenen ehunekoak 5,4 puntu handiagoa da



taldean horrelako ikaskiderik ez duten ikasleen kasuan.

Galdera horiekin erlazionatutako beste aldagai batzuen analisitik honako hau ondorioztatu daiteke:

- Bai Lehen Hezkuntzan bai DBHn beste erlijio edo herrialde bateko ikaskideekin lan egitea ez litzaikeela gustatuko erantzun duten ikasleen artean mutilen ehunekoa neskena baino handiagoa da (5-7,5 puntu handiagoa LH4an; 3-5 puntu handiagoa DB4an).
- ISEK indizeari dagokionez, bai Lehen Hezkuntzan bai DBHn, ikaskide horiekin lan egitea arbuizaten duten ikasleen ehunekoa txikiagoa da indizearen maila ertain-altuan eta altuan beheko mailetan baino.
- Geruzen artean ez da alde nabaririk ikusten ez Lehen Hezkuntzan ezta DBHn ere.

- Defensor del Pueblo (2003): *La escolarización del alumnado de origen extranjero en España: análisis descriptivo y estudio empírico*. Madrid: www.defensordelpueblo.es.
- Ararteko (2009): *Adingabekoei balioak transmitzea*. Ararteko, Defensor del Pueblo Vasco. http://www.ararteko.net/contenedor.jsp?layout=contenedor.jsp&codResi=1&language=es&codMenu=493&codMenuPN=1&codMenuSN=376&contenido=4771&tipo=5&nivel=1400&seccion=s_fdc_d4_v7.jsp&title=La+transmisi%F3n+de+valores+a+menores