



**EBALUAZIO  
DIAGNOSTIKOA**

**2015**



## **IKASLE ETORKINAK EUSKADIN: Ezaugarriak eta emaitzen analisia**



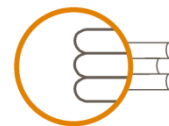
**EUSKO JAURLARITZA**



**GOBIERNO VASCO**

HEZKUNTZA, HIZKUNTZA POLITIKA  
ETA KULTURA SAILA

DEPARTAMENTO DE EDUCACIÓN,  
POLÍTICA LINGÜÍSTICA Y CULTURA



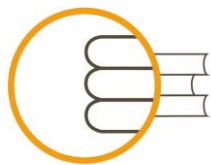
**ISEI·IVEI**

IRAKAS-SISTEMA EBALUATU  
ETA IKERTZEKO ERAKUNDEA  
INSTITUTO VASCO DE EVALUACIÓN  
E INVESTIGACIÓN EDUCATIVA

Argitaratzailea: **Irakas-Sistema Ebaluatu eta Ikertzeko Erakundea (ISEI-IVEI)**  
Asturias 9,3.- 48015 BILBO  
[info@isei-ivei.net](mailto:info@isei-ivei.net) [www.isei-ivei.net](http://www.isei-ivei.net)

*Txostena egin dutenak:* Francisco Luna.  
*Aholkularitza eta gainbegiratze teknikoa:* José Luis Tranche.

**2016KO EKAINA**



**ISEI·IVEI**

IRAKAS-SISTEMA EBALUATU  
ETA IKERTZEKO ERAKUNDEA  
INSTITUTO VASCO DE EVALUACIÓN  
E INVESTIGACIÓN EDUCATIVA

**EUSKO JAURLARITZA**

HEZKUNTZA, HIZKUNTZA POLITIKA  
ETA KULTURA SAILA



**GOBIERNO VASCO**

DEPARTAMENTO DE EDUCACIÓN,  
POLÍTICA LINGÜÍSTICA Y CULTURA



## AURKIBIDEA

<b>I.</b>	<b>IKASLE ETORKINEN DESKRIBAPEN OROKORRA</b>	<b>7</b>
	I.1. Bertako ikasleen eta etorkinen ehunekoa	8
	I.2. Geruzen arabera azterketa.	10
	I.3. Lurraldeen arabera azterketa.	20
	I.4. Maila sozioekonomiko eta kulturalaren (ISEK) arabera azterketa.	23
	I.5. Irakasmilako adin-egokitasuna.	24
	I.6. Ikasle etorkinen beste ezaugarri batzuk.	25
	I.7. Ikastetxeen arabera azterketa.	27
<b>II.</b>	<b>ERRENDIMENDUAREN AZTERKETA</b>	<b>31</b>
	2.1 Etorkinen populazioaren emaitza orokorrak.	32
	2.2 Errendimenduaren bilakaera	36
<b>III.</b>	<b>IKASLE ETORKINEKIKO JARRERA</b>	<b>41</b>
	3.1. Beste herrialde bateko ikaskideekiko jarrera	42
	3.2. Beste erlijio bateko ikaskideekiko jarrera	44
	3.3. Beste kultura bateko ikaskideekiko jarrera	45
	3.4. Ikasleen jarrerak, ikasgelako presentziaren arabera.	46
	3.5. Aldagaien azterketa: sexua, jatorria, hezkuntza-sareak eta ISEK.	47
<b>IV.</b>	<b>ZUZENDARITZA TALDEEN IRITZIA</b>	<b>57</b>
	4.1. Ikasle etorkinen hezkuntza-beharrei ikastetxean ematen zaien tratamendua	58
	4.2. Ikasle etorkinei erantzuteko irakasleen prestakuntza	60
	4.3. Ikasle etorkinen integrazioan eragin handiena duten alderdiak	61





Immigrazioaren fenomeno delako eta, gaur egun dituen formetan eta proportzioetan, beste fenomeno sozioekonomiko eta kultural batzuei lotuta, gizarte gero eta plurietnikoago eta plurikulturalagoak ari gara izaten. Errealitate sozial konplexu horrek elikatzen du eskola ere, eta hala, gelan etnia, kultura edo erlijio desberdinetako pertsonak eta taldeak gero eta ugariagoak dira.

Munduaren alde bakarreko kosmopolitismoa dakarten planteamendu etnozentrismo edo erlatibismo kulturalerako planteamenduen aurrean, euskal hezkuntza-sistemak kultura arteko hezkuntzaren alde egin du gure gizarterako, eta beraz ikasgeletako, errealitate multikulturalari erantzun hobea emateko ikuspegi pedagogiko gisa. Horrez gain, arreta berezia jarri du elkarbizitzarako eta harremanak izateko beharrezkoak diren konpetentziak eskuratzeko. Desberdintasuna oztopo gisa ikusi ordez aberastasun gisa ikustea da gakoa, hezkuntzaren arloan aprobetxatu beharrekoa den aukera gisa ikusiz.

Gaur egun munduan martxan diren prozesuek eta datuek pentsarazten digute etorkizuneko ikuspegi batean kulturalki desberdinak izango diren eskolatzeko adineko haur eta gazteak gero eta gehiago izango direla datozen urteotan Europar Batasun osoan eta, beraz, baita Euskadin ere, eta ez beste herrialde batzuetatik datozelako soilik, baita ELGAk eta Eurostatek emandako definizioan “bigarren belaunaldiko etorkin” izango direnengatik ere.

Euskadin, hezkuntza jasotzeko eskubidea jatorri atzeritarreko familietan eskolatzeko adinean dauden haur eta gazte guztiei aitortzen eta bermatzen zaie, edozein izanik ere familien lege-egoera. Baina esperientziak adierazten digu ez dela nahikoa hezkuntzarako sarbidean berdintasuna aitortzearekin; izan ere, etorkin askoren egoera sozioekonomiko eta kulturalak (nahiz eta ez denena) zaildu egiten die hezkuntza zikloetan aurrerapen maila normala egitea. Gauza bera gertatzen da gizarte-egoera ahuleko familia-egoeretan dauden euskal ikasleen kasuan ere. Hori delako eta, duela urte batzuetatik, Eusko Jaurlaritzak zenbait neurri bultzatu ditu gure gizartearen txertatzea ahalbidetzeko, eta bereziki, Hezkuntza, Hizkuntza Politika eta Kultura Sailak ikasle mota horiei arreta emateko plan estrategikoak sustatu ditu eta zailtasunak lantzeko eta konpentsatzeko neurriak garatu ditu.

Txosten honetan Lehen Hezkuntzako 4. mailako eta DBHko 2. mailako ikasle etorkinen egoera aztertu dugu, 2015ean funts publikoak jasotzen dituzten Euskadiko ikastetxe guztietan egindako Ebaluazio diagnostikoan lortutako datuak oinarri hartuta.

Txostenaren lehen atalean euskal ikasgeletan eskolatutako ikasle mota horren giltzarri diren ezaugarri batzuk jaso ditugu: lehenik eta behin, ikasle etorkinen ehunekoak aurkeztu ditugu, oro har, baita euskal hezkuntza-sistema egituratzen duten sei geruzetako bakoitzean duten presentzia ere (hezkuntza-sarea eta hizkuntza-eredua).

Geruzen kasuan, zehazki geruza bakoitzean eskolatutako bertako ikasle eta etorkinen ehunekoak aztertu ditugu alde batetik, eta bestetik, geruza bakoitzean bi ikasle moten gutzitzaileentzako eskolatutako ehunekoak aztertu dugu. Fenomenoaren ikuspegi bikoitz horrek ondorio oso desberdinak ematen dizkigu, eta oso kontuan hartu behar da fenomeno horren azterketan. Ikuspegi bikoitz hori eboluzioaren ikuspegitik ere garatzen da, eta datuak 2009tik, Ebaluazio diagnostikoa egin zen lehen urtetik, 2015era arte aztertu dira.

Era berean, Txostenaren lehen zati honetan, bereziki emaitzetan eragiten duten bi aldagairi buruzko datuak eman ditugu: maila sozioekonomiko eta kulturala, eta irakasmailako adin-egokitasuna. Atal honen azken zatia hiru lurraldeetako bakoitzaren egoera aztertzeko erabiliko dugu, eta ikastetxeen arabera ikasle horiek duten kontzentrazioa aztertuko dugu.



Txostenaren bigarren zati osoa oinarrizko hezkuntzako etapa bakoitzean eta ebaluatutako bost kompetentzietan ikasle etorkinek izandako emaitzak aurkezteko erabiliko dugu. Azterketa hori ikasle etorkinen zuzeneko puntuazioen bidez egiten da, bertako ikasleek lortutakoekin alderatuta, eta konparazio horren beraren bidez, baina emaitzetan ISEKen eragina kenduta. Ebaluazio honetako bost edizioetako emaitzen bilakaera ere jaso dugu, baita bertako ikasleen eta etorkinen emaitzaren arteko aldeak ere.

Hirugarren atalak, bigarrenez, ikaskideek ikasle etorkinekiko adierazitako jarrerari buruzko datu batzuk eta ondorioak aurkezten ditu. Ebaluazio honetan parte hartu zuten ikasle guztiei egindako testuinguru-galdetegiaren bidez jasotako informazioa erabili da. Gure ikastetxeetan eskolatutako etorkinek gainerako ikasleen eskubide eta betebeharrak dituzten arren, haien gizarteratzea arrakastatsua izatea ez dago legeak betetze hutsaren mende, baita hezkuntza-komunitateko kideen jarreraren, programa integralak izatearen eta eskuragarri dauden giza baliabide eta baliabide materialen mende ere.

Laugarren atalak ikastetxean etorkinak diren ikasleen hezkuntza-beharren tratamenduarekin lotuta zuzendaritza-taldeek duten iritzia jasotzen du. Horrez gain, ikasle horiei erantzuna emateko irakasleen prestakuntzari buruzko balorazioa eta, haien ikuspegitik, jatorri atzerritarreko ikasleen gizarteratzeari gehien eragiten dieten alderdiei buruzko balorazioa ere egiten dute zuzendaritza-taldeek.





## I. IKASLE ETORKINEN DESKRIBAPENA

EDI5ean, Lehen Hezkuntzako 4. mailako populazioaren % 6 ziren etorkinak, eta DBHko 2. mailakoaren % 8,2. Bi kasuetan, 2013an jasotako enoso antzeko ehunekoak.

Lehen Hezkuntzako 4. mailako etorkinen % 72 eta DBHko 2. mailakoaren % 56,1 ikastetxe publikoetan dago eskolatuta. Desoreka hori barne mailan sare bakoitzeko geruzen artean ere ikus daiteke.

Lehen Hezkuntzako 4. mailan, 2. belaunaldiko ikasleak gehiengo dira, ikasle guztien % 53,7 baitira; 2013tik igoera handia izan du datu horrek.

DBHko 2. mailan, 2. belaunaldiko ikasle etorkinak % 18,1 besterik ez dira, nahiz eta 2013ko datuaren bikoitza izan ehuneko hori.

Lurraldeka, Araban eskolatutako ikasle etorkinen ehunekoa Bizkaian eta Gipuzkoan eskolatutakoaren bikoitza da bi etapetan.

Bai Lehen Hezkuntzako 4. mailan, bai DBHko 2. mailan, 10 ikasle etorkinetik 6 baino gehixeago ISEK maila baxuan daude; ikasle natiboek dagokien datuaren hirukoitza da hori. 2013ko datuarekiko okertu egin da egoera hori.

Lehen Hezkuntzako 4. mailako ikasleen % 24,3 eta DBHko 2. mailan eskolatutakoaren % 54 ez dago irakasmailako adin-egokitasun egoeran.

Bi etapetan ingeleseko eskolaz kanpoko jardueretara joaten diren ikasle etorkinen ehunekoa dezente txikiagoa da, aldiz, etxeko lanak egiteko edo ikasteko emandako denbora antzekoa da. Berdinen arteko tratua txarren indizea bertakoaren antzekoa da Lehen Hezkuntzako 4. mailan eta zertxobait handiagoa DBHko 2.ean.

Bi etapetan ikasle etorkinen gehiengo ikastetxe gutxi batzuetan kontzentratzen da. Lehen Hezkuntzako 4. mailako 357 ikastetxeetatik 121etan ikasle horien % 60 daude eskolatuta, eta 51 ikastetxetan ikasleen % 20 baino gehiago dira etorkinak. DBHko 2. mailan, aztertutako 274 ikastetxeetatik 77k hartzen dute etorkin guztien % 60 eta 32 ikastetxetan ikasleen % 20 baino gehiago dira etorkinak.



## 1.1. Bertako ikasleen eta etorkinen ehunekoak

Ikasle etorkinak identifikatzeko, ikastetxe bakoitzak emandako informazioa eta 2015eko Ebaluazio diagnostikoan parte hartu zuten ikasle guztiei egindako testuinguru-galdetegiaren bidez jasotako informazioa erabili da.

Ebaluazio diagnostikoaren inklusibitate maximoaren irizpidearen arabera, Lehen Hezkuntzako 4. mailan eta DBHko 2. mailan eskolatutako ikasle guztiek hartu behar zuten parte, printzipioz, azterketa honetan. Baina ikasle batzuek konpetentzietan lortutako emaitza ez zen kontuan hartu taldeko, ikastetxeko eta komunitateko batez besteko puntuazioak kalkulatzeko.

Etorkinen kasuan, batez bestekoak kalkulatzeko ez ziren kontuan hartu hezkuntza-sistemara sartu berriak ziren (urtebete baino gutxiago) eta, era berean, probako bi aplikazio-hizkuntzak (euskara eta gaztelania) ezagutzen ez zituzten ikasle etorkinen puntuazioak. Ikastetxeko irizpidearen arabera, probak egin zitzaizkien arren, emaitzak ez ziren batez besteko puntuazioetan sartu.

Jarraian datorren azterketan emandako datuen artean, 1. eta 2. belaunaldiko etorkinen artean bereizketa egin dugu. ELGAko eta Eurostaten nazioarteko ebaluazioetan erabilitako interpretazioetan bezala, 1. belaunaldiko ikasletzat hartzen da ikasleak zein gurasoak atzerrian jaioetakoak direnean. 2. belaunaldiko ikasle etorkinen kasuan ikaslea Espainian jaioa da, baina gurasoak atzerrian.

*Ikuspegi-Immigrazioaren Euskal Behatokiaren ([www.ikuspegi.eus](http://www.ikuspegi.eus)) arabera, 2015ean atzerritarren populazioaren ehuneko orokorra EAEn komunitatean bizi zen populazio osoaren % 6,3koa zen, eta lurraldeen arabera banaketa honelakoa zen:*

Arabian % 8koa, Gipuzkoan % 5koa eta Bizkaian % 5,7koa.

Euskal Autonomia Erkidegoan bizi diren etorkinen eta natiboen guztizkoa kontuan hartzen badugu, Arabak biltzen ditu atzerritarren % 18,9 eta natiboen % 14,5; Gipuzkoak % 33,8 eta % 32,7, eta Bizkaiak, berriz, % 47,3 eta % 52,8, hurrenez hurren.

### 1.1.1. Lehen Hezkuntzako 4. maila

Lehen Hezkuntzako 4. mailan ikasle etorkinak maila horretako populazio osoaren % 6 dira; 2013ko datuekin alderatuta % 0,5 gehiago. 2015eko Ebaluazio diagnostikoan maila horretako ikasle etorkinen guztizkoa 1.183 ikaslekoa izan zen (2013an 1.047), eta horietatik 852, % 72, ikastetxe publikoetan eskolatuta zeuden eta 331, % 28, itunpeko ikastetxeetan. Sareen arabera ehuneko hori ez da aldatu 2013ko datuekin alderatuta.

Hezkuntza, Hizkuntza Politika eta Kultura Sailaren 2014-15 ikasturterako “unibertsitatekoa ez den euskal hezkuntza-sistemaren estatistikako” datuen arabera<sup>1</sup>, Lehen Hezkuntzako ikasle guztien % 6,2k jatorri atzerritarra zuen. Era berean, sare publikoko ikasle guztien % 9,2 etorkina zela adierazten du, eta aldiz, itunpeko sare pribatuan ikasle guztien % 3,1 zen.

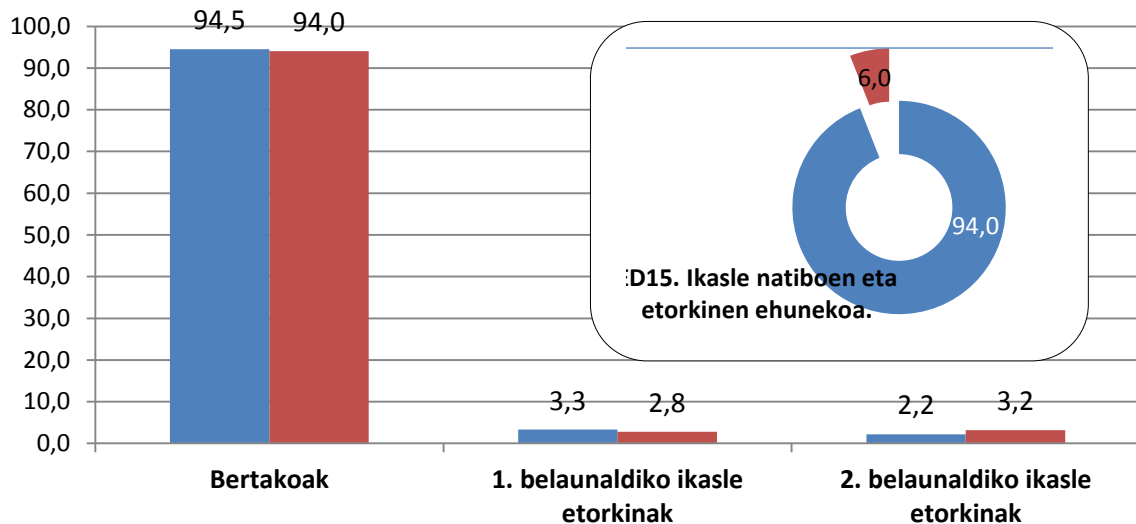
<sup>1</sup> <http://www.hezkuntza.ejgv.euskadi.eus/estadistica-educacion/-/informacion/publicaciones-dae/>





1.183 ikasle etorkinetatik 635 (% 53,7) 2. belaunaldikotzat hartu ziren, hau da, familia etorkinetan Espainian jaiotako ikasleak. Datu hori aldaketa garrantzitsua izan da 2013tik, orduan 2. belaunaldiko ikasle etorkinak gutxiengo baiteziren maila horretan (% 39,8 ziren orduan).

**1.1.1.a. grafikoa. ED - LHko 4. maila. Ikasle natiboen eta etorkinen (1. eta 2. belaunaldia) Lehen Hezkuntzako 4. mailako populazio osoarekiko.**



## 1.1.2. Derrigorrezko Bigarren Hezkuntzako 2. maila

Maila honetan, % 8,2 ziren etorkinak, 2013ko aurreko edizioan jasotako ia ehuneko bera. 2015ean 1.477k hartu zuten parte (ED13an, 1.431 ikasle izan ziren), eta horietatik 829, % 56,1, ikastetxe publikoetan eskolatuta zeuden, aldiz, 648, % 43,9, itunpeko ikastetxeetan.

2015ean oraindik ere handiagoa da ikasle etorkinen ehunekoa sare publikoan, baina 2013ko ehunekoekin alderatuz gero aldeak murriztu egiten dira; izan ere, 2015ean itunpeko sarean ikasle etorkinen igoera txiki bat ikus daiteke, % 41,6 izatetik % 43,9 izatera pasatuta.

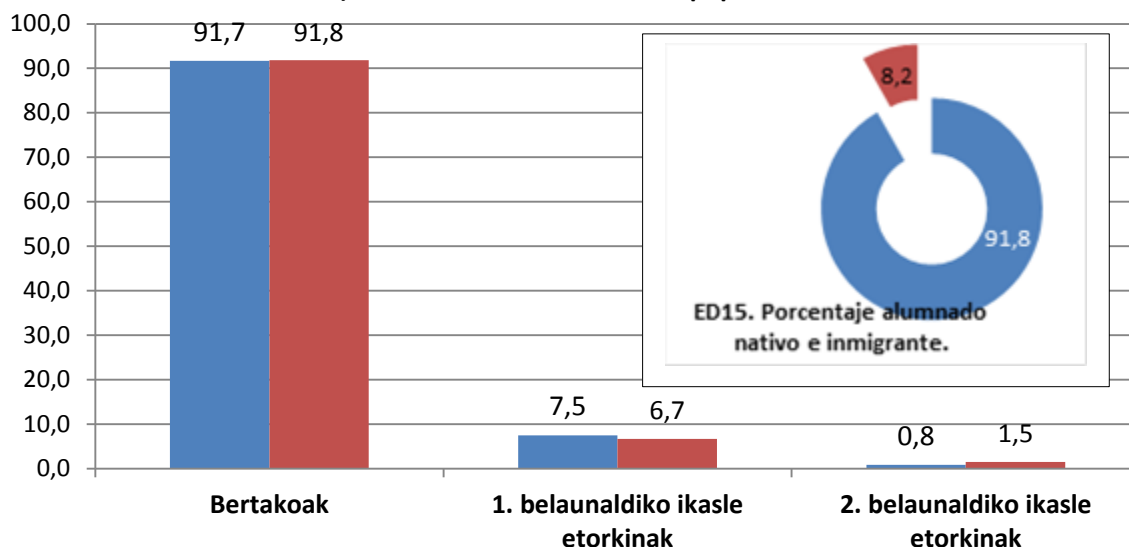
Datu horiek Hezkuntza, Hizkuntza Politika eta Kultura Sailaren 2014-15 ikasturterako "unibertsitatekoa ez den euskal hezkuntza-sistemaren estatistikako" etapako datu orokorrekin alderatuz gero<sup>2</sup>, DBHko ikasle guztien % 7,4 jatorri atzeritarrekoa zen; % 9 sare publikoan zegoen eta % 5,9, itunpekoan.

Maila horretako ikasle etorkin guztien artetik % 18,1 (268 ikasle) 2. belaunaldikotzat har zitezkeen. Datu hori, nahiko baxua izan arren, ia 2013ko ehunekoaren bikoitza da, orduan % 10,4 soilik baitzen 2. belaunaldiko etorkina.

<sup>2</sup> <http://www.hezkuntza.ejgv.euskadi.eus/estadistica-educacion/-/informacion/publicaciones-dae/>



**1.1.2.a. grafikoa. ED - LHko 4. maila. Ikasle natiboen eta etorkinen (1. eta 2. belaunaldia) ehunekoa DBHko 2. mailako populazio osoarekiko.**



## 1.2. Analisia geruzen arabera

Geruzen arabera (hezkuntza-sarea+hizkuntza-eredua) bertako ikasle eta etorkinek duten banaketa aztertuz ikasle etorkinen eskolatzean hezkuntza-sareen artean dagoen desoreka azter dezakegu.

Jarraian, hiru informazio aurkeztu eta aztertu ditugu, Ebaluazio diagnostikoan kontuan hartutako sei geruzekin lotuta:

- Geruza bakoitzean eskolatutako bertako ikasle eta etorkinen ehunekoa, guztira.
- Euskal hezkuntza-sisteman bertako ikasle eta etorkin osoarekiko geruza bakoitzean eskolatutako ehunekoa.
- Gure hezkuntza-sisteman ikasle etorkinen presentziak izandako bilakaera orokorra eta geruzen araberako bilakaera. Kasu honetan ikasle etorkinen kopurua nahiz ehunekoak bildu ditugu.

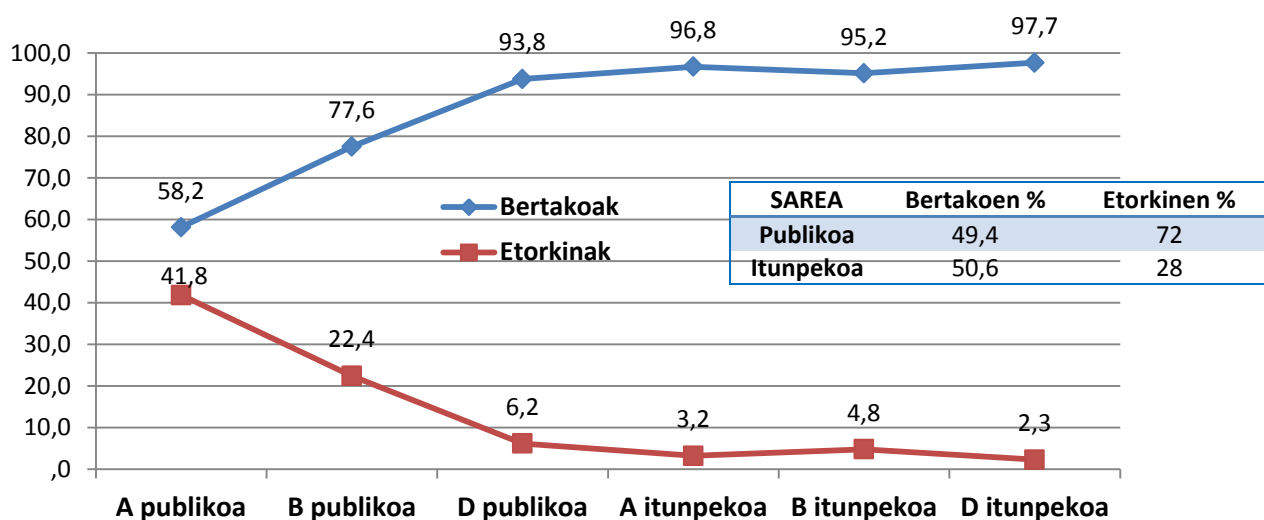
### 1.2.1. Bertako ikasle eta etorkinen banaketa geruza bakoitzean.

#### a) Lehen Hezkuntzako 4. maila

Honako grafiko honetan adierazita dator Lehen Hezkuntzako 4. mailan sei geruzetako bakoitzean eskolatutako bertako ikasleen eta etorkinen ehunekoa:



1.2.1.a. grafikoa. ED15 - LHko 4. maila. Geruza bakoitzeko ikasle natibo eta etorkinen ehunekoa.



Maila honetan, sareen arabera bertako ikasleen banaketan ehuneko 1.2 puntuko aldea soilik dagoen arren itunpeko sarearen alde, oreka hori erabat galtzen da ikasle etorkinen kasuan, sare publikoan eskolatzen baitira ikasle etorkinen % 72, hau da, itunpeko sarean baino 2,5 aldiz gehiago. Hezkuntza-sarearen araberrako banaketa hori ED13an ikusitakoaren ia berbera da.

Hezkuntza-sareen arteko desoreka argia sare bakoitzeko geruzen artean ere ikus daiteke. Sare publikoan, A ereduko ikasleen % 40 baino gehiago etorkina izatea nabarmen daiteke; oso urruti dago B ereduan ikasle horiek biltzen dituen ehunekotik (% 22,4) eta batez ere sare horretako D eredutik (% 6,2).

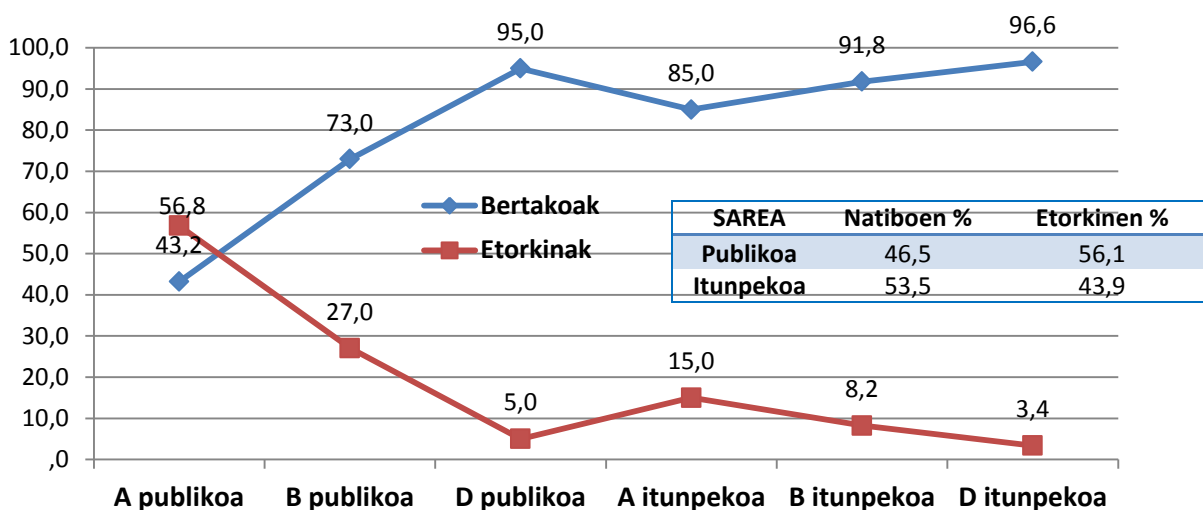
Itunpeko sarearen kasuan, etorkinen ehunekoak ez dira hiru ereduen artean sare publikoan bezain desberdinak, baina ehunekotan, itunpeko B ereduan itunpeko D ereduan baino ikasle etorkin kopuru bikoitza dago eskolatuta. Azken geruza horretan dute ikasle etorkinek ehuneko txikiena eta 18 aldiz txikiagoa da A geruza publikoan baino, eta 2,7 aldiz txikiagoa sare publikoko D ereduan baino. A geruza publikoan bertako ikasle bakoitzeko ia etorkin bat dago, eta aldiz, itunpeko D geruzan 42 ikasle autoktono daude ikasle etorkin bakoitzeko (geruza horretako 5.053 ikasletatik 4.937 dira bertakoak eta 116 etorkinak).

## b) Derrigorrezko Bigarren Hezkuntzako 2. maila

DBHko 2. mailako ikasleen kasuan, ED15ean bertako ikasleen eta etorkinen geruzen araberrako banaketa nahiko desberdina da Lehen Hezkuntzan ikusitakoarekin alderatuz gero, jarraian datorren grafikoan ikus dezakegun moduan:



1.2.1.b. grafikoa. ED15 - DBHko 2. maila. Geruza bakoitzeko ikasle natibo eta etorkinen ehunekoa.



Etap honetan, ikus dezakegun moduan, hezkuntza-sareen arteko desoreka txikiagoa da Lehen Hezkuntzarekin alderatuta, sare publikoan DBHko 2. mailan hamar ikasle etorkinetatik 6 baino gutxiago baitaude eskolatuta, eta aldiz, aurreko etapan 7. Dena den, ikasle etorkinen eskolatzeari dagokionez bi sareen artean ehuneko 12 puntu baino gehiagoko aldea mantentzen da. Ebaluazio diagnostikoaren datuen arabera, distantzia hori 2013an ehuneko 17 puntu ingurukoa zen.

Lehen Hezkuntzako 4. mailaren kasuan ikusi dugun moduan, sare bakoitzeko geruzen artean ere ez da orekarik ikusten ehunekoetan. Etab honetan, geruza guztietan Lehen Hezkuntzan baino ikasle etorkinen ehuneko handiagoak daude, D eredu publikoan izan ezik. Zenbait datu nabarmentzen dira:

- alde batetik, A geruza publikoan autoktonoak baino etorkin gehiago eskolaten dira, 10 ikasletik 6 inguru atzerritarrek baitira.
- Bestalde, itunpeko A geruzak ikasle etorkinen bost aldiz ehuneko handiagoa du Lehen Hezkuntzako 4. mailan eskolatutakoekin alderatuta.
- Azkenik, Lehen Hezkuntzan gertatu bezala, etab honetan etorkinen eskolatzeari dagokionez muturreko geruzak A publikoa eta itunpeko D dira: lehen geruzan, bertako ikasle bakoitzeko ia etorkin bat dago; itunpeko D geruzan, etorkin bakoitzeko 28 autoktono daude.

## 1.2.2. Geruza bakoitzean eskolatutako bertako ikasle eta etorkinen ehunekoa guztizkoarekin alderatuta.

Aurreko azterketak geruza bakoitzaren barruko banaketa islatzen du. Dena den, euskal hezkuntza-sisteman eskolatutako bertako ikasle guztiak eta ikasle etorkin guztiak kontuan hartuta, geruza bakoitzean eskolatutako ehunekoari erreparatzen badiogu, geruzen arabeko banaketa beste era batera azter daitekeela ikusiko dugu.

Datu horrekin, guztizkoarekin alderatuta, geruza bakoitzean mota bateko eta besteko ikasleen ehunekoaren artean orekarik badagoen ikus dezakegu. Aldea zero izango balitz, guztizkoarekin alderatuta bertako ikasleen eta ikasle etorkinen proportzio bera dagoela eskolatuta adieraziko liguke, eta aldiz, 1.2.2.a eta 1.2.2.b grafikoetan kolore morez datorren

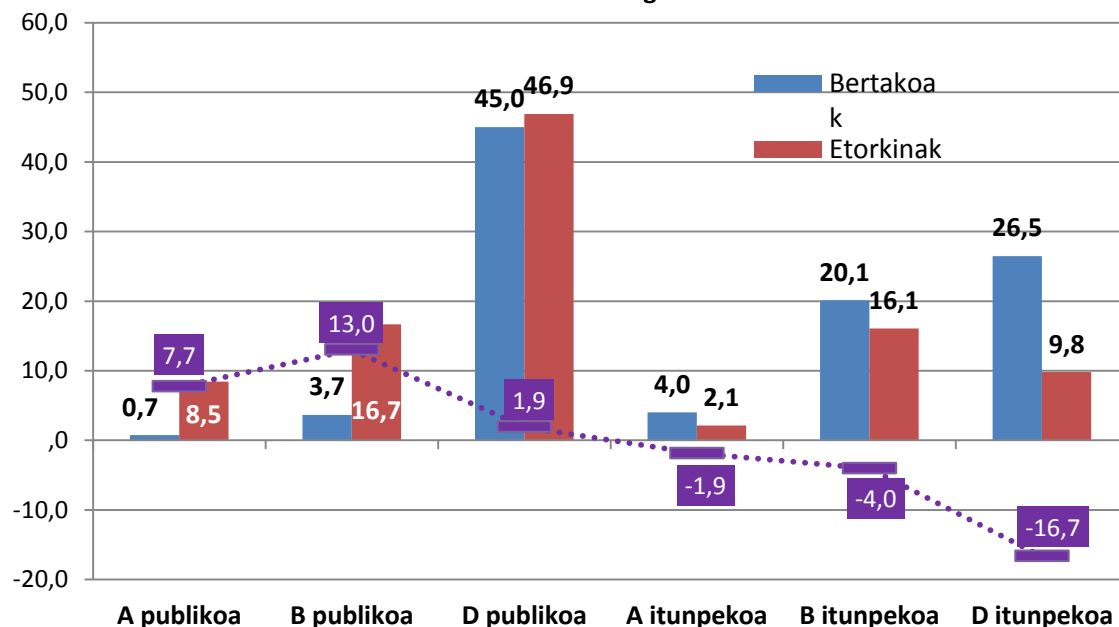


datua positiboa denean, ikasle mota bakoitzerako sisteman dagoen guztizkoarekin alderatuta, geruza horretan ikasle etorkinen ehuneko handiagoa dagoela adierazi nahi du. Kolore morea negatiboa denean, logikoa den moduan, kontrako joera adierazten du. Hau da, datu horrekin geruza bakoitzeko egoera azter dezakegu, erreferentzia gisa bi ikasle motek geruzen arabera eskolatzean izan dezaketenean oreka hipotetikoa hartuta.

#### a) Lehen Hezkuntzako 4. maila

Jarraian, Lehen Hezkuntzako 4. mailari dagokion grafikoa dator. Ikus daitekeen modura, geruza publikoetan aldea kasu guztietan positiboa da, aldiz, itunpeko geruzetan kontrako joera ikus daiteke.

1.2.2.a. grafikoa. ED15 - LHko 4. maila. Geruza bakoitzean eskolatutako ikasle natibo eta etorkinen ehunekoa guztizkoarekin alderatuta.



D geruza publikoan soilik ikus daiteke nolabaiteko oreka, ikasle etorkinen eta bertakoen guztizko kopuruak kontuan hartuta, ia proportzio bera baitute eskolatuta. Geruza honetan, ordea, aldaketa adierazgarri bat gertatu da datu horiek ED13koarekin alderatuz gero: orduan ikasle etorkinen ehunekoa txikiagoa zen bertako ikasleena baino (% 43,5 bertakoak eta % 42,4 etorkinak), aldiz, 2015eko edizio honetan joera aldatu da eta ikasle etorkinen ehunekoa handiagoa da. Hain zuzen ere, geruza honetan guztizkoarekin alderatuta hartzen duen bertako ikasleen kopurua nahiz etorkinena igo den arren, igoera txikiagoa izan da bertako ikasleen kasuan: ikasle etorkinen ehuneko 4,5 puntu gehiago dago eta bertako ikasleen ehuneko 1,5 puntu gehiago. Hau da, ED13 eta ED15ean, geruza honetan ikasle etorkinen ehunekoa 3 puntu handiagoa da.

Gainerako geruzetan distantzia pixka bat ikus daiteke; izan ere, A eredu publikoan, bertako ikasle guztien % 0,7 soilik dago eskolatuta, baina etorkinen % 8,5 hartzen du. Antzeko zerbait gertatzen da B geruza publikoaren kasuan ere. Aurkako muturrean, itunpeko D geruza dugu, eskolatuta bertako ikasleen % 26,5 izanda, maila horretan eskolatuta dauden etorkinen populazio osoaren % 9,8 hartzen du; hau da, ehuneko 16,7 puntuko aldea dago. Gainera, sisteman presentzia handitu duen itunpeko sarearen geruza bakarra da; izan ere, bertako ikasleen ehunekoan nahiz etorkinen artean igo da ED13ko datuekin alderatuz gero.



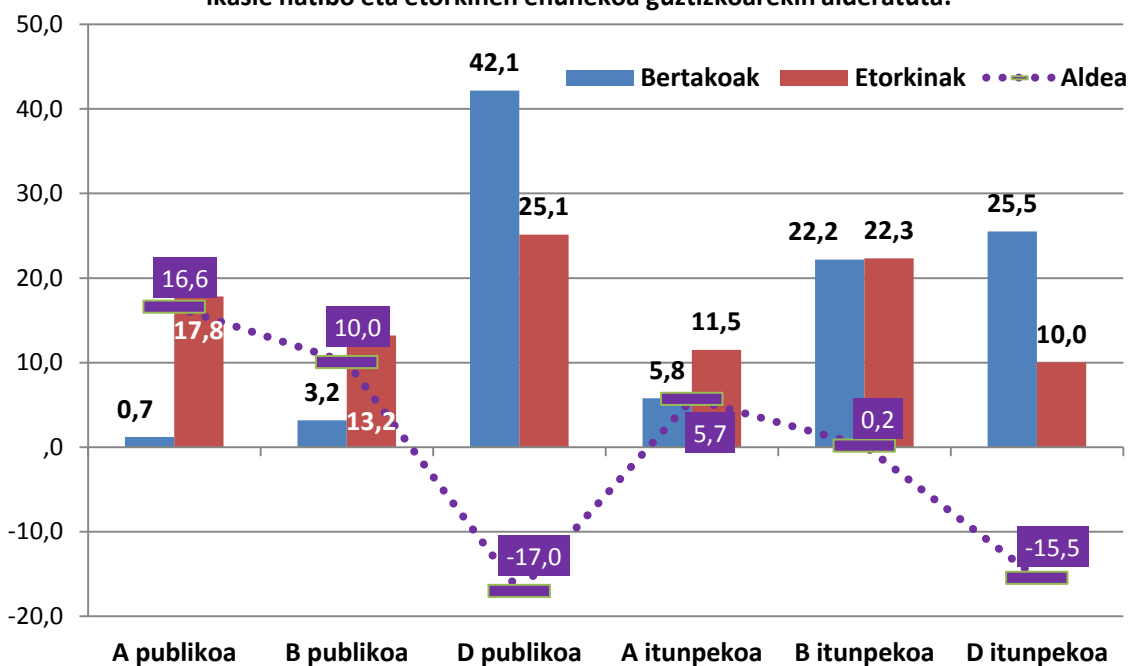
1. Ikasle etorkinen deskribapena

Interesgarria da ikustea, bestalde, kopuru absolutuetan, D geruza publikoa dela ikasle etorkin gehien eskolatzen dituen (555, guztira 1.183 izanik). Etorkin kopuru txikiena eskolatzen duen geruza itunpeko A da, 25 etorkinekin.

**b) Derrigorrezko Bigarren Hezkuntzako 2. maila**

Derrigorrezko Bigarren Hezkuntzako 2. mailan, Lehen Hezkuntzan ikusitakoaren aurka, joerak sareekin baino lotura gehiago du hizkuntza-ereduekin: D eredu publikoan eta itunpekoan, ikasle guztien kopuruarekin alderatuta ikasle etorkinen ehuneko txikiagoa dago bertako ikasleena baino, aldiz, gainerako geruzetan egoera kontrakoa da, baina alde handiak daude.

**1.2.2.b. grafikoa. ED15 - DBHko 2. maila. Geruza bakoitzean eskolatutako ikasle natibo eta etorkinen ehunekoa guztizkoarekin alderatuta.**



la erabateko oreka duen geruza itunpeko B geruza da, bi ikasle moten guztizkoarekiko % 22 baino zertxobait gehixeago baitago eskolatuta bertan. ED13tik ED15era bertako ikasleen ehunekoa murriztu (-1,3 puntu) eta etorkinena handitu (+3,1) da. A eta B geruza publikoetan eta itunpeko A geruzan desoreka handi samarra ikus daiteke, ikasle etorkinen ehunekoa nabarmen handiagoa baita bertako ikasleena baino.

Nabarmenezkoa da ED13tik ED15era A geruza publikoan gertatutako aldaketa: ikasle guztiekiko etorkinen ia 9 puntu galdu ditu (ED13an % 26,6 izatetik % 17,8ra pasatu da) eta bertako ikasleen ia erdia ere galdu du (% 1,5 vs. % 0,7).

Beste bi geruzetan (D publikoa eta itunpekoa) hipotetikoki etorkinen eta bertako ikasleen proportzio bera eskolatuz gero legokioketena baino ikasle etorkinen ehunekoa dezentez baxuagoa da (-17 D publikoan eta -15,5 itunpeko D-n).

Lehen Hezkuntzan gertatzen zen moduan, D eredu publikoan eskolatzen dira ikasle etorkin gehien (371, guztira 1.477 dira), eta jarraian itunpeko B geruzan (330) eta A publikoan (263).

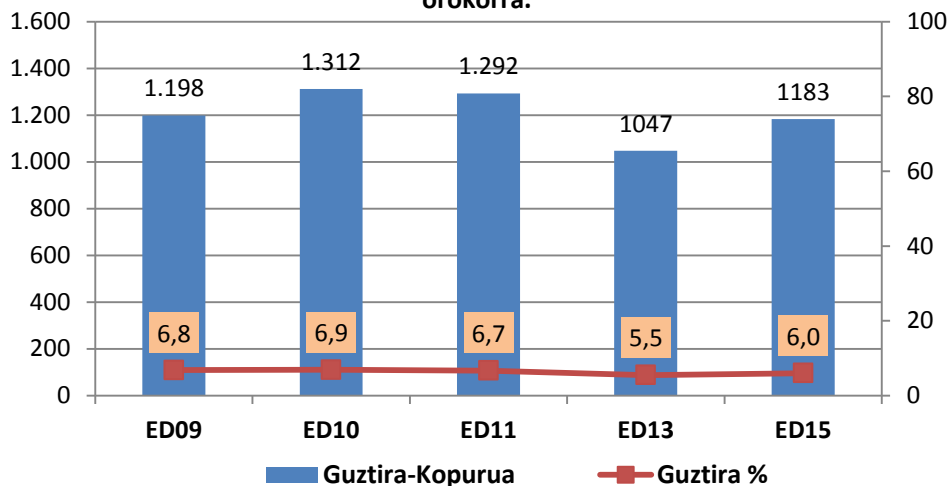


### 1.2.3. Eskolatutako ikasle etorkinen bilakaera orokorra.

Jarraian, aztertutako etapa bakoitzari dagozkion grafikoak aurkeztu ditugu. Ebaluazio diagnostikoaren bost edizioetako bakoitzean parte hartu duten ikasle etorkinen guztizkoak jasotzen dira, baita aztertutako mailetan edizio bakoitzeko ikasle etorkin guztien ehunekoak ere.

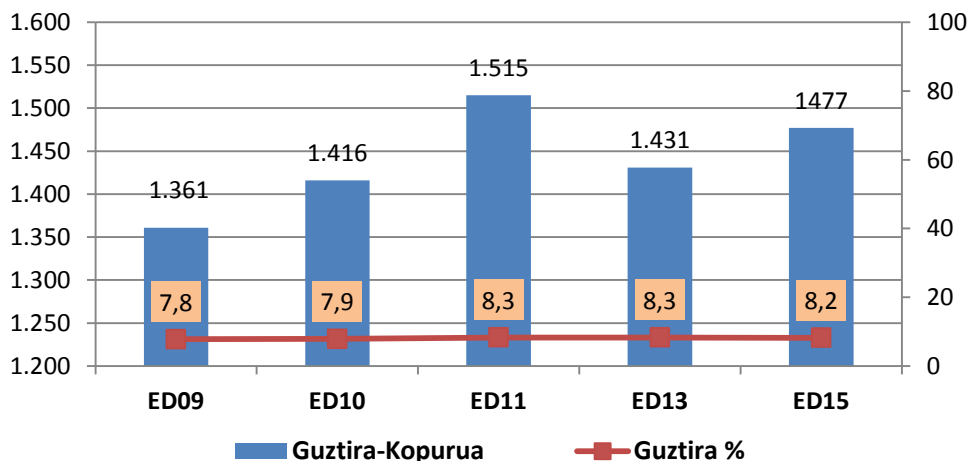
**Lehen Hezkuntzako 4. mailan**, ikasle etorkinen kopurua hiru edizioetan 1.200 eta 1.300 artean mantendu da, aldiz, 2013ko edizioan 200 ikasle baino gehiagoko galera ikusi zen 2011n egindako aplikazioarekin alderatuta. 2015eko edizioan berriz ere kopuruak gora egin du 2009koaren antzeko kopurura arte. Maila horretan eskolatutako ikasle guztiekiko dituzten ehunekoei dagokienez, igoera txikia gertatu da, baina oraindik ere lehen hiru edizioetakoa baino txikiagoa da.

1.2.3.a. grafikoa. ED - LHko 4.maila. Ikasle etorkinen bilakaera orokorra.



**DBHko 2. mailan**, lehen hiru edizioetan igoera konstantearen antzeko egoera ikus zitekeen, eta 2013an jaitsiera gertatu zen, baina galera hori ez zen 2009koaren azpitik geratu. 2015ean Lehen Hezkuntzan ikusitako goranzko joera mantentzen da. Ehuneko orokorreari dagokienez, egonkortasun handia ikus daiteke, EDko bost edizioetan % 8 ingurukoa da.

1.2.3.b. grafikoa. ED - DBHko 2. maila. Ikasle etorkinen bilakaera.





#### 1.2.4. Eskolatutako ikasle etorkinen bilakaera geruzen arabera.

Jarraian, euskal hezkuntza-sistemako sei geruzetan ikasle etorkinen presentziak izandako bilakaera aztertuko dugu. Informazio osatuagoa izateko eta irakurketaren bat zehaztu ahal izateko, etapa bakoitzerako, geruza bakoitzeko ikasle etorkinen bilakaerarekin lotutako hiru grafiko jaso ditugu:

- Lehenengoak ikasle etorkinek geruza bakoitzaren barruan duen ehunekoaren bilakaera jasotzen du.
- Bigarrenean, geruza bakoitzean ikasle kopuru guztiarekin alderatuta ikasle etorkinek dituzten ehunekoaren bilakaera dator.
- Azkenik, hirugarren grafikoan, bigarren grafikoko informazio bera dator, baina geruza bakoitzeko ikasle etorkinen kopuruak oinarri hartuta.

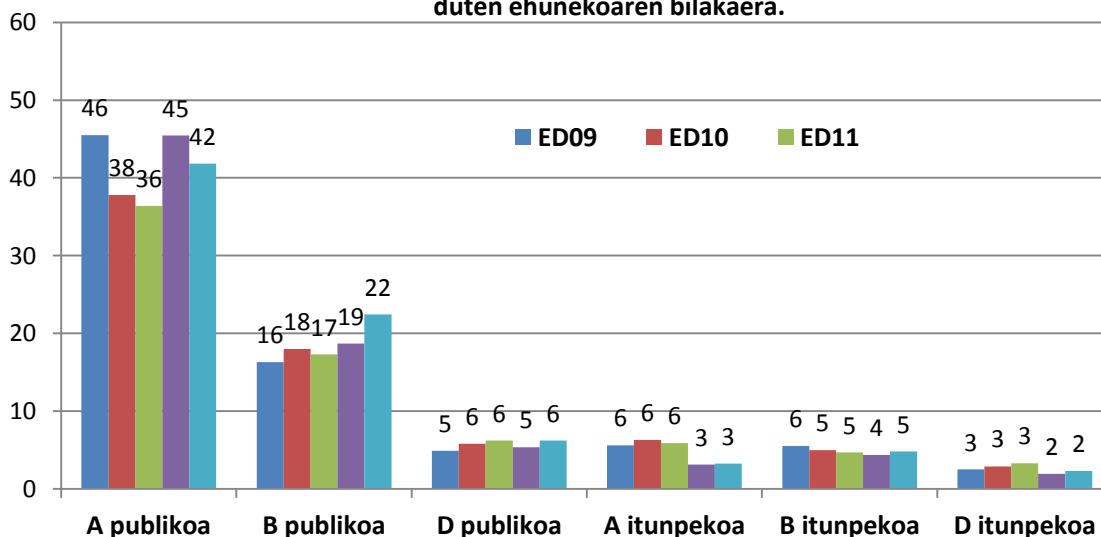
Irakurketa errazteko, lehen eta bigarren grafikoetan hamartarrak kendu ditugu ehunekoetan.

##### a) Lehen Hezkuntzako 4. maila

Jarraian, 1.2.4.a, 1.2.4.b eta 1.2.4.c grafiko bidez, Lehen Hezkuntzako 4. mailan eskolatutako ikasleen geruzen araberako bilakaerari dagozkion datuak datoz.

1.2.4.a grafikoak ikasle etorkinek geruza bakoitzaren barruan duten ehunekoaren bilakaera jasotzen du. Ondorioa argia da: etapa honetako geruza batzuetan ikasle etorkinen kontzentrazio altua, lehen ere 2015eko datuei zegokien 1.2.1.a grafikoan ikusi duguna, funtsean ez da aldatu 2009tik. Hain zuzen ere, geruzetako mugimenduak, gehienetan, oso txikiak dira eta A eta B geruza publikoetan soilik ikus daiteke aldaketa handixeagoa. Baina gogoratu behar da bi geruza horiek bakarrik hezkuntza-sistema osoaren % 5,6 osatzen dutela, nahiz eta etorkinen populazio osoaren % 25,2 eta ikasle autoktono guztien % 4,4 soilik hartu.

1.2.4.a. grafikoa. ED - LHko 4.maila. Ikasle etorkinek geruza bakoitzean duten ehunekoaren bilakaera.



A geruza publikoan ikasle etorkinen pixkanakako jaitsiera gertatu da lehen hiru edizioetan, % 9ko murrizketarekin. Dena den, beheranzko joera hori 2013an aldatu zen eta 2009ko ehuneko berean jarri zen berriz, baina 2015ean berriz jaitsi egin da. Kontuan hartu behar da geruza horrek ikasleen erdia baino gehiago galdu duela zazpi ikasturte hauetan: 2009an





1. Ikasle etorkinen deskribapena

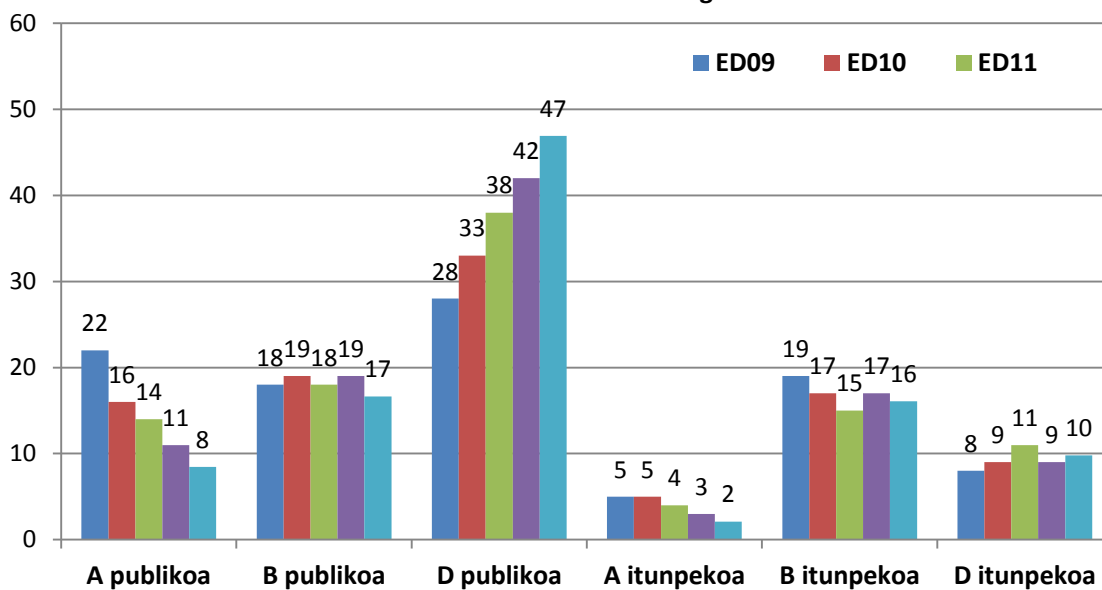
ebaluazioa egin zuten 312 bertako ikasle izatetik 2015ean 139 izatera pasatu dira; aldiz, 261 ikasle etorkin izatetik 100 izatera pasatu dira.

Aldaketa garrantzitsua gertatu den beste geruza bat B publikoa izan da; bertan, ikasle etorkinak 2013an % 19 izatetik 2015ean % 22 izatera pasatu dira; hala ere, aldaketa hori ez da izan ikasle etorkinen guztizko kopurua handitu delako (hain zuzen ere zertxobait jaitsi egin da, 2013an 200 ziren eta 2015ean 197), baizik eta bertako ikasleen galera handia izan delako, 2009an 1.123 ikasle izatetik 2013an 870 eta 2015ean 681 izatera pasatu baitira.

Gainerako geruzetan, ehunekoek ez dute inoiz % 6 gainditzen eta bilakaera leunagoa dute, edizio batetik bestera puntu bateko baino gehiagoko aldaketarik ez dute izan. Ehuneko txikieneko geruzak itunpeko D, % 2rekin (116 ikasle), eta itunpeko A dira, % 3rekin, hau da, kopuru absolutuetan 25 ikasle besterik ez. Azken geruza horretan, gainera, 2013an dagoeneko ikusitako etorkinen kopurua erdira murrizteko joera mantendu du 2015ean ere.

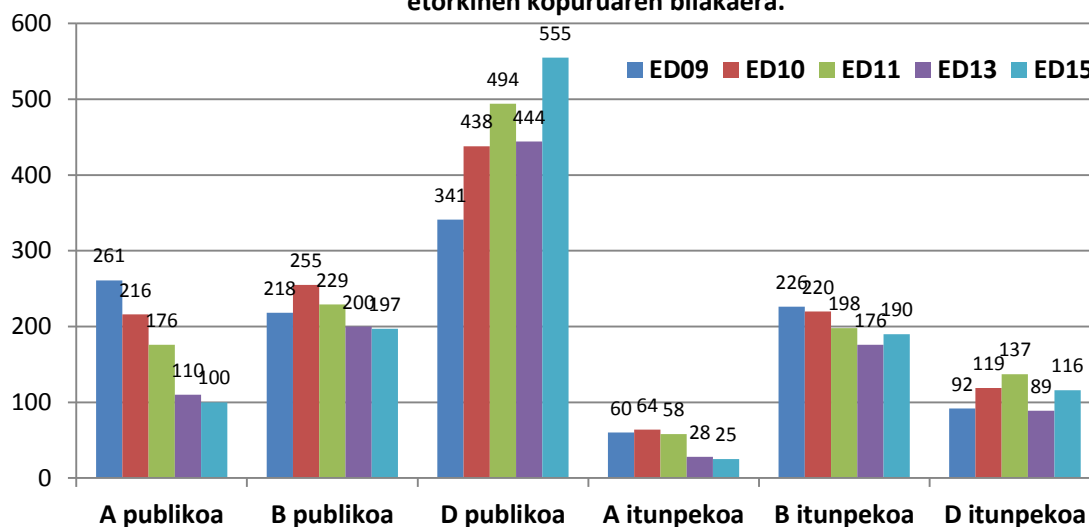
Jarraian datozen bi grafikoetan geruza bakoitzean ikasle etorkinen bilakaera ikus daiteke beste ikuspegi batetik: lehenengoan, ikasle etorkinen guztizko kopurutik geruza bakoitzak zer ehuneko eskolatzen duen ikus daiteke, eta bigarreanean, geruza bakoitzean ikasle mota horren guztizko kopurua zein den.

1.2.4.b. grafikoa. ED-LHko 4.maila. Geruza bakoitzean eskolatutako ikasleen ehunekoaren bilakaera ikasle etorkinen guztizkoarekin alderatuta.





**1.2.4.c. grafikoa. ED - LHko 4.maila. Geruza bakoitzean eskolatutako ikasle etorkinen kopuruaren bilakaera.**



A geruza publikoan, jaitsiera oso adierazgarria izan da 2009ko % 22tik 2015eko % 8ra pasatuta. Hala ere, ikusi dugun moduan, geruza horrek oraindik ere kontzentrazio handia izatearen arazoa du, bertako ikasleak ere murriztu egin baitira.

Kontrako egoera gertatzen da itunpeko D geruzan, 2009tik 2015era bertako ikasleen kopurua nabarmen igo baita (3.534 izatetik 4.937 izatera), eta aldiz, etorkinen presentzia eskasa da maila horretan (92 izatetik 116 izatera).

D geruza publikoa da ikasle etorkinen ehuneko gehien biltzen duena ikasle mota horren guztizkoa kontuan hartuta, eta edizio batetik bestera ikasle etorkinen presentzia ehuneko 5 puntu inguru igotzen da. Geruza hau 2009an % 28 jasotzetik une hauetan Euskadiko ikasle etorkin guztien erdia inguru eskolatzera pasatu da, geruza gehienetan baino hiru edo lau aldiz gehiago.

Gainera, bi grafikoak irakurtzeaz gain, datu interesgarri ugari ikusten dira:

- Joera argia dago ikasle etorkinak eredu elebidunetan eskolatzeko (B eta D); hain zuzen ere, serie guztien hazkunde handiena D eredu publikoan gertatu da. A erudian ikasle etorkinen presentzia 2009an % 27 izatetik 2015ean % 10 soilik izatera pasatu da.
- Itunpeko sareko geruzek nolabaiteko egonkortasuna dute ikasle etorkinen ehunekoetan bost edizio hauetan zehar, baina ikasle mota horien presentzia murrizteko joerarekin: 2009an % 32 ziren eta 2015ean % 28. Zenbateko osoetan, 2009rekin alderatuta, 2015ean % 12 ikasle etorkin gutxiago zeuden gutxi gorabehera sare horretan (378 izatetik 331 ikasle etorkin izatera pasatu dira), eta aldiz, bertako ikaslearen kopuru osoa eta ehunekoa igo egin da (2009an 8.407 izatetik 2015ean 9.431 izatera).

## b) Derrigorrezko Bigarren Hezkuntzako 2. maila

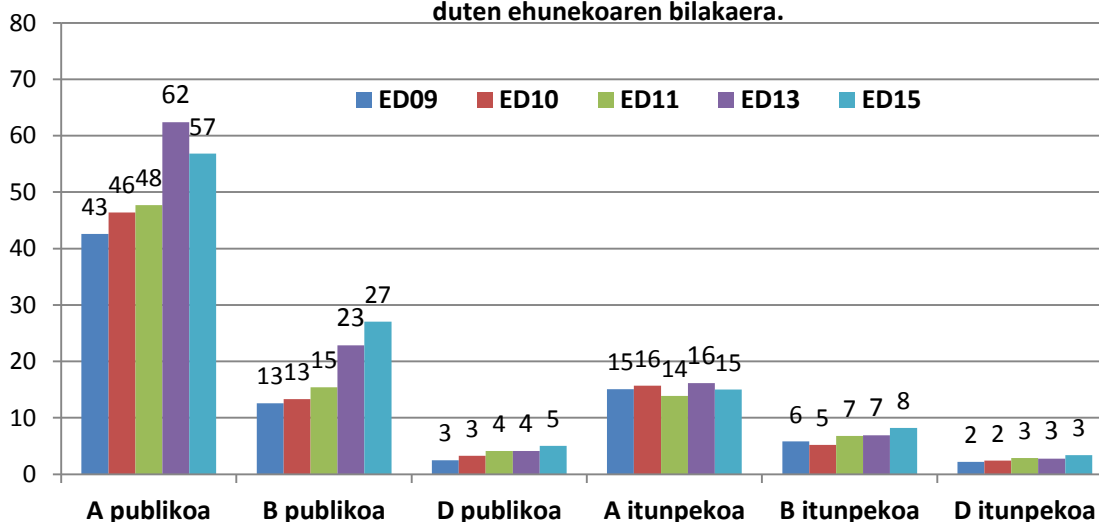
Jarraian, DBHko 2. mailan eskolatutako ikasle etorkinen bilakaera adierazten duten hiru grafiko jaso ditugu.

1.2.4.d grafikoan ikus daitekeen moduan, etapa honetan ere 2013rekiko A geruza publikoan ikasle etorkinen ehunekoan jaitsiera gertatu da, % 62,4 izatetik 2015ean % 56,8 izatera pasatu da. Hala ere, ikasle etorkinen kontzentrazio altua mantentzen jarraitzen du, 2009tik bertako ikasleen bi heren galdu baititu, eta aldiz, ikasle etorkinen galera ez da erdira iristen.



B eredu publikoa da edizio guztietan hazten den geruza bakarra; ikasle etorkinak 2009an geruzako ikasleen % 13 izatetik % 27 izatera pasatu da. Gainerako geruzetan aldaketa nahiko txikia da.

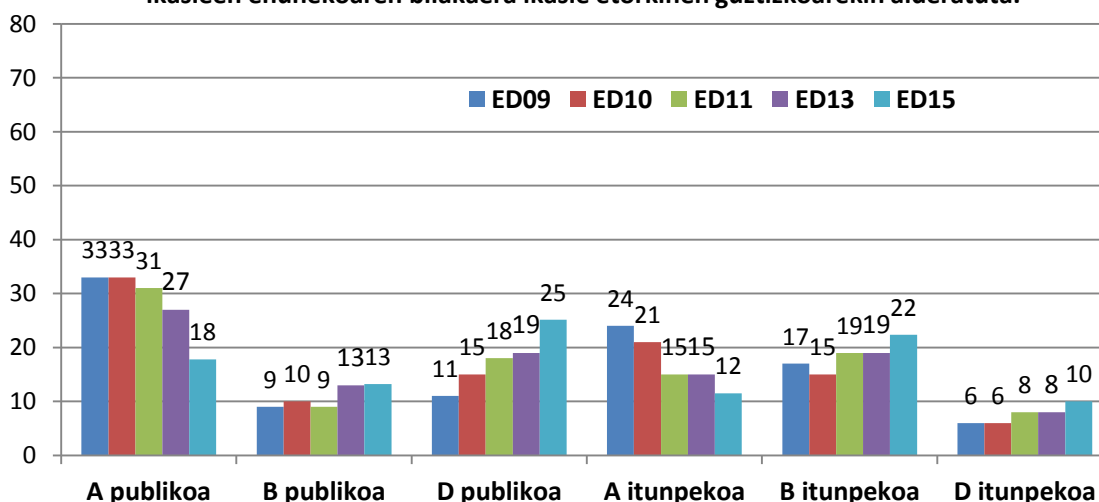
**1.2.4.d. grafikoa. ED - DBHko 2. maila. Ikasle etorkinek geruza bakoitzean duten ehunekoaren bilakaera.**



Jarraian datorren grafikoa, geruza bakoitzeko ehunekoa jasotzen da ikasle etorkinen guztizkoarekiko, eta irudi nahiko desberdina ematen digu horrek. Gehien hazten den geruza, Lehen Hezkuntzan bezala, D geruza publikoa da, hain zuzen ere 2009an % 11 eskolatzetik 2015ean % 25 eskolatzera pasatu baita. Kopuru absolutuetan, geruza horrek 2013tik 2015era 100 ikasle etorkin gehiago jaso ditu, eta 2009tik 2015era etorkinen kopurua 2,5 aldiz handitu du.

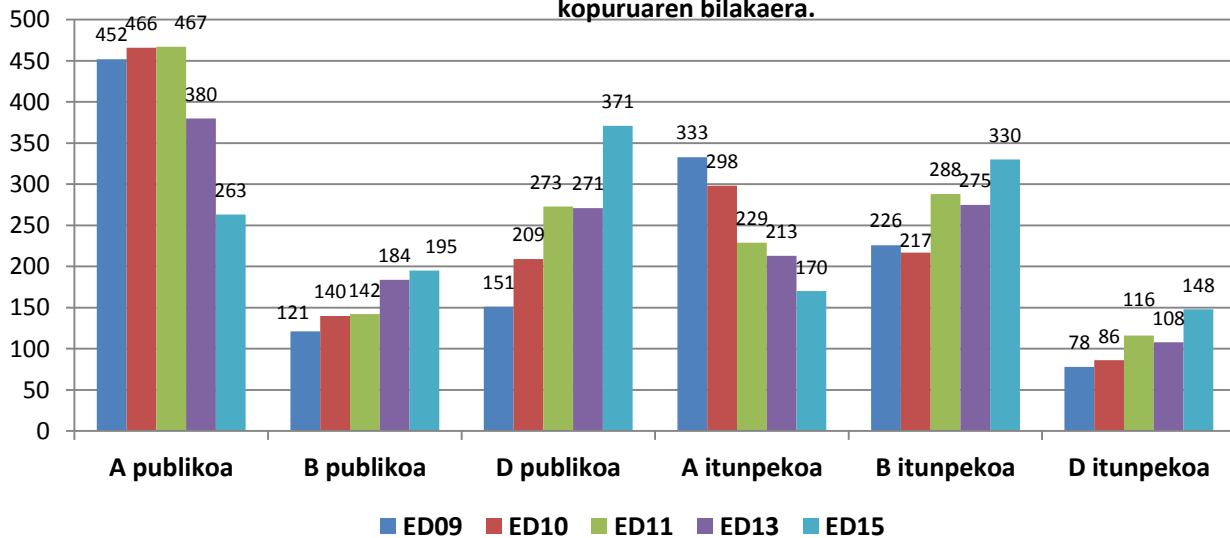
Goranzko joera erakusten duen beste geruza itunpeko B geruza da, 2013tik 3 puntu egin baitu gora, eta 2009tik, berriz, 5. Itunpeko sarearen barruan, oso garrantzitsua da A erudian izandako murrizketa, 2009an eskolatutako ehunekoaren erdia jaso baitu 2015ean.

**1.2.4.e. grafikoa. ED - DBHko 2. maila. Geruza bakoitzean eskolatutako ikasleen ehunekoaren bilakaera ikasle etorkinen guztizkoarekin alderatuta.**





**1.2.4.f. grafikoa. ED - DBHko 2. maila. Geruza bakoitzean eskolatutako ikasle etorkinen kopuruaren bilakaera.**



Hauek dira nabarmen daitezkeen beste informazio batzuk:

- A eremuan eskolatutako ikasle etorkinak ikasle horien guztien % 57 izatetik % 30 izatera pasatu dira; gainera, jaitsiera handi eta jarraituak izan dituzte bi geruzetan.
- D eremuan ehuneko 18 puntuko igoera gertatu da, ikasle etorkin guztien % 17 izatetik % 35 izatera pasatu dira. Hala ere, nabarmendu beharrekoa da D eredu publikoan itunpeko sareko eredu berean eskolatutako etorkin kopurua baino 2,5 gehiago eskolatzen dela.

### 1.3. Lurraldeen arabera azterketa.

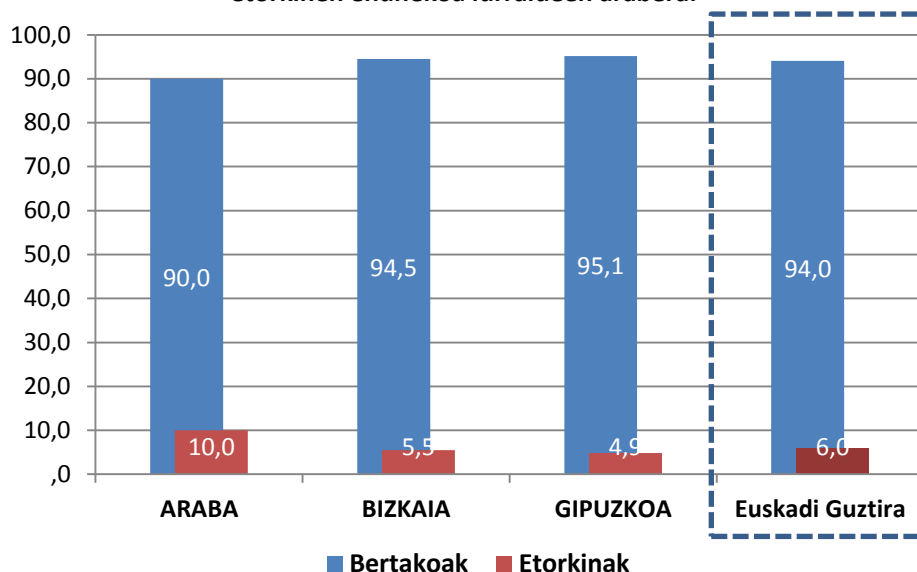
Atal honetan lurralde historikoen arabera bertako ikasle eta etorkinen banaketa aztertuko dugu, eta horretarako, geruzekin lotuta erabilitako prozesu bera erabiliko dugu: Lehenik eta behin, lurralde bakoitzean bi ikasle mota horietako bakoitzaren zer ehuneko dagoen erakutsiko dugu, eta jarraian, ebaluatutako bi mailetako bakoitzean Euskadiko bertako ikasleen eta etorkinen gutzitzairekiko lurraldearen arabera banaketa aztertuko dugu.

#### 1.3.1. Lurraldearen arabera banaketa Lehen Hezkuntzako 4. mailan

1.3.1.a grafikoan bertako ikasleek eta etorkinek lurraldeetako bakoitzean duten banaketa ikus daiteke. Araba da lurralde horretan eskolatutako ikasle kopuru osoarekin alderatuta ikasle etorkinen ehuneko handiena duen lurraldea, ia bikoiztu egiten du beste bi lurraldeetako ehunekoa eta Euskadiko batez besteko datua baino ehuneko 4 puntu gorago dago.

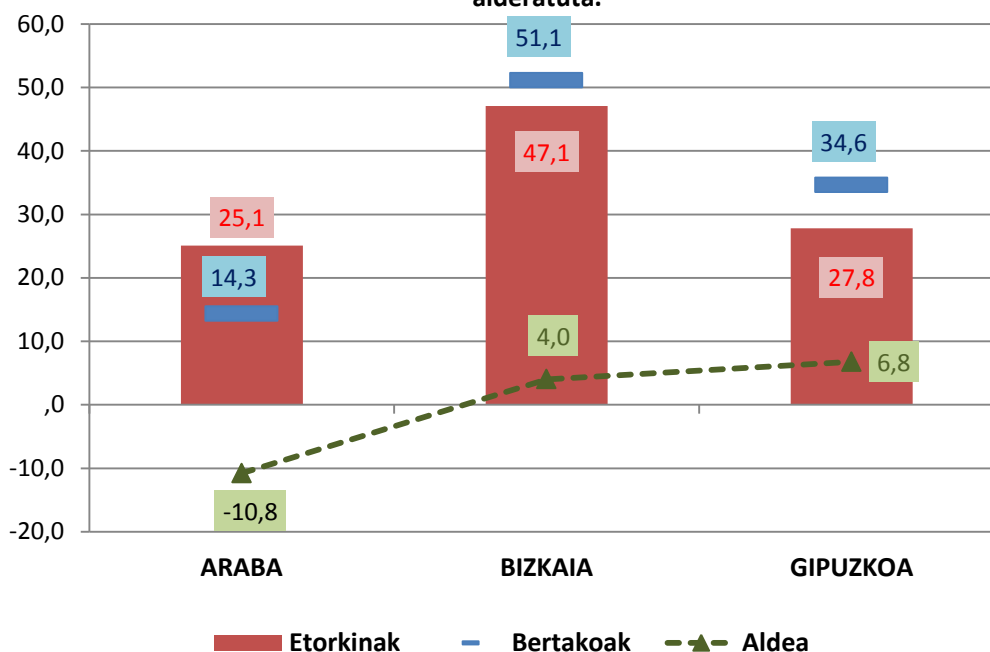


**1.3.1.a. grafikoa. ED15. LHko 4. maila Ikasle natiboen eta etorkinen ehunekoak lurraldeen arabera.**



Grafiko honetan, lurralde bakoitzean eskolatutako bertako ikasleen eta etorkinen ehunekoak ikus daitezke, komunitate mailan ikasle mota bakoitzeko guztizkoari dagokionez. Ikus daitezkeen moduan, Arabak biltzen du bertako ikasle guztien % 14,3, eta aldiz, ikasle etorkin guztien % 25,1 hartzen du. Bizkaiko lurraldean, ehunekoak gertuagokoak dira, bi taldeen artean ehuneko 4 puntuko aldearekin. Gipuzkoan ere bertako ikasleek etorkinek baino zazpi puntu gehiago dituzte.

**1.3.1.b. grafikoa. ED15. LHko 4. maila Ikasle natiboen eta etorkinen ehunekoak lurraldeen arabera mota bakoitzeko ikasleen guztizkoarekin alderatuta.**

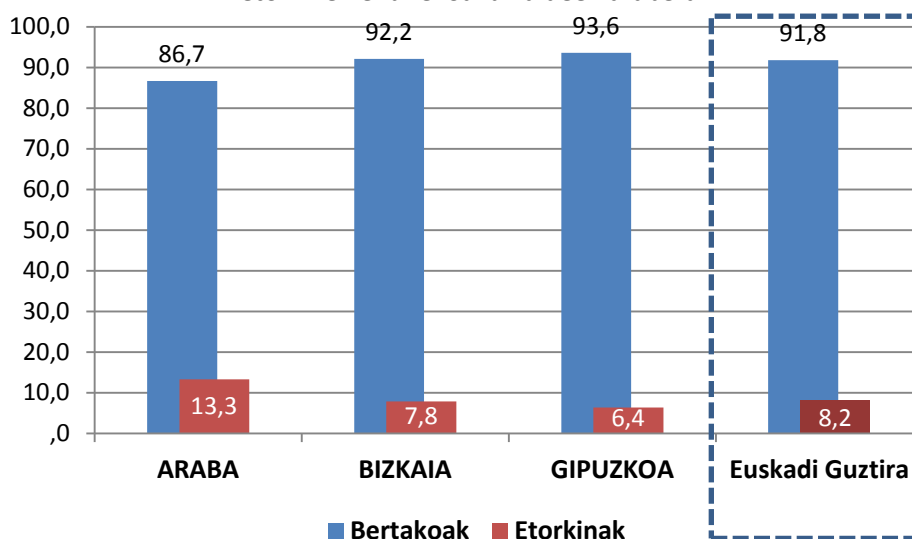




### 1.3.2. Lurraldearen arabera banaketa DBHko 2. mailan

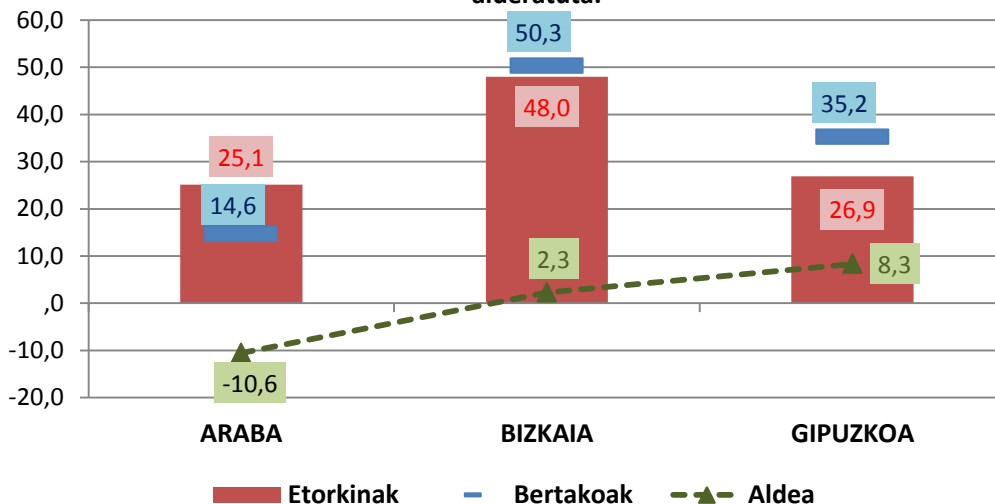
Irakasmila honetan, Lehen Hezkuntzako 4. mailan ikusitako egoera berbera gertatzen da: Arabako lurraldean, ikasleen % 13,3 etorkina da, eta % 86,7 bertakoa. Arabako etorkinen ehunekoak beste bi lurraldeetakoena ia bikoitza da, eta Euskadiko etorkinen batez bestekoa baino 5,1 puntu handiagoa da DBHko 2. mailan.

1.3.2.a. grafikoa. ED15. DBHko 2. maila ikasle natiboen eta etorkinen ehunekoak lurraldeen arabera.



Bertako ikasle eta etorkinen guztizkoarekiko lurralde bakoitzean eskolatutako ehunekoari dagokionez, kasu honetan ere Araban dago desoreka handiena; izan ere, ikasle etorkinen ehuneko handiagoa jasotzen du, % 25,1, bertakoena baino (% 14,3). Gipuzkoan ere nolabaiteko desoreka ikus daiteke, baina Araban gertatzen denaren kontrara, bertako ikasleen ehuneko etorkinena baino ehuneko 8 puntu handiagoa da. Ehunekoak Bizkaian gertuagokoak dira eta oreka handiagoa ikus daiteke.

1.3.2.b. grafikoa. ED15. DBHko 2. maila ikasle natiboen eta etorkinen ehunekoak lurraldeen arabera mota bakoitzeko ikasleen guztizkoarekin alderatuta.





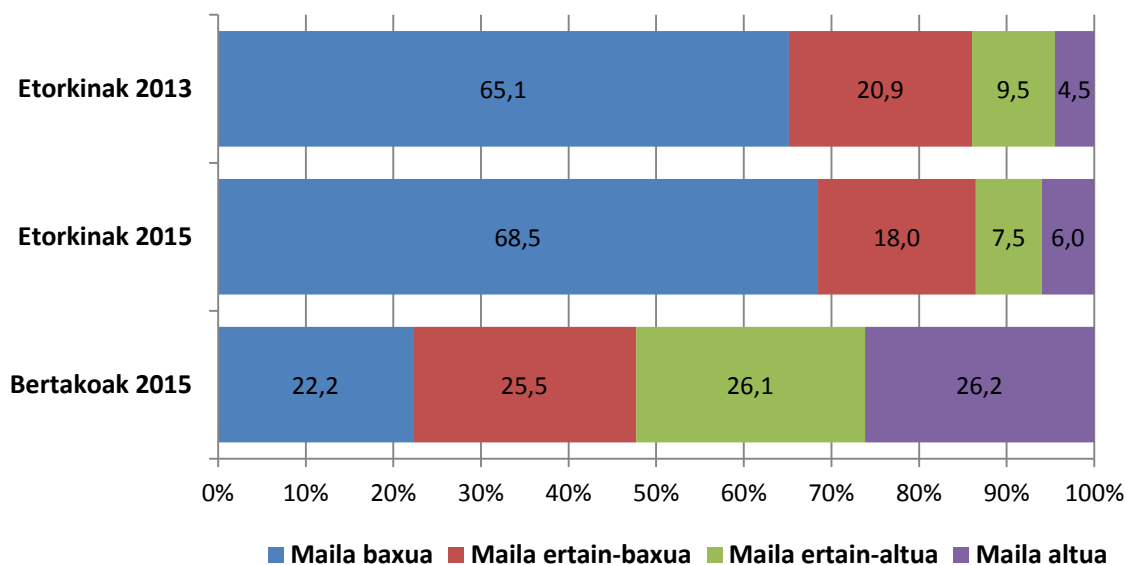
## 1.4. Maila sozioekonomiko eta kulturalaren (ISEK) arabera azterketa

Ebaluazio diagnostikoan parte hartzen duten ikasleen familiek emandako datuen arabera, *Indize Sozioekonomiko eta Kulturala* (ISEK) osatzen da. Populazio osoa lau taldetan zatitzen da, eta gutxi gorabehera ebaluatutako irakasmila bakoitzeko ikasleen % 25 biltzen du talde bakoitzak. Gogoratu behar da ebaluazio eta ikerketa guztiek ikasleen eta ikastetxearen ISEK mailaren eta estandarizatutako errendimendu-probetan izandako emaitzen artean korrelazio altua adierazi dutela.

### 1.4.1. ISEK Lehen Hezkuntzako 4. mailan

Jarraian ageri diren bi grafikoetan ED15eko Lehen Hezkuntzako 4. mailako bertako ikasle eta etorkinen ISEK maila jaso dugu. *1.4.1.a grafikoan* ikus daitekeen moduan, hamar ikasle etorkinetatik ia zazpi ISEK maila baxua dute, 2013arekiko 3,4 puntuko igoera izan dute. ISEK maila altuan ikasle etorkinen % 6 soilik dago, bertako ikasleen kasuan baino lau aldiz gutxiago, baina 2013ekin alderatuz gero igoera txikia izan dute (maila honetan kontuan hartu behar da 71 ikasle etorkin daudela soilik).

**1.4.1.a.grafikoa. ED15-LHko 4. maila. Ikasle natiboen eta etorkinen ehunekoa ISEK mailaren arabera.**

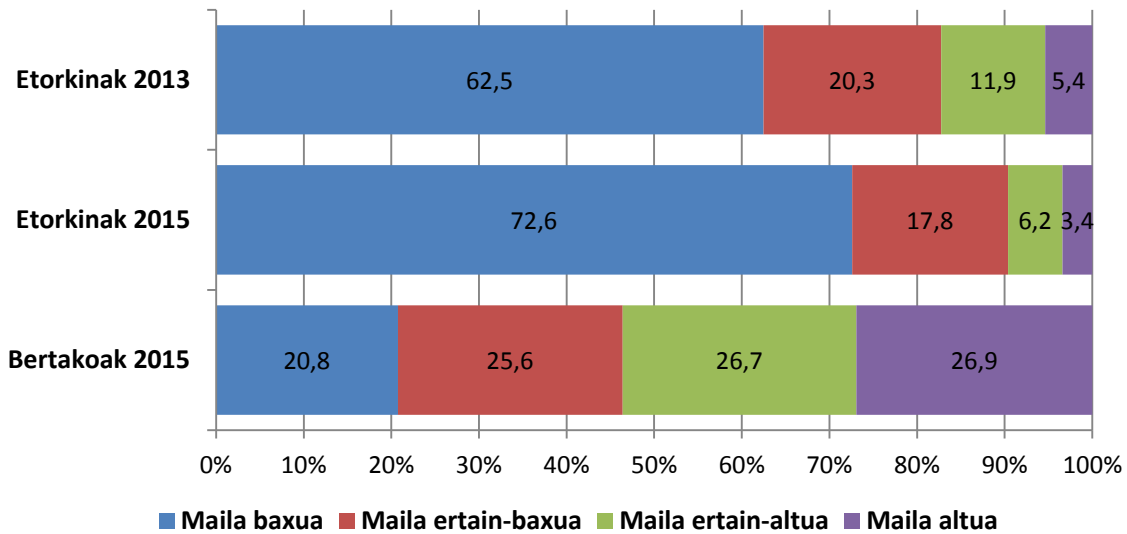


### 1.4.2. ISEK Derrigorrezko Bigarren Hezkuntzako 2. mailan

2015ean DBHko 2. mailako ikasle etorkinen egoera sozioekonomikoa okertu egin da 2013ko datuekin alderatuz gero. *1.4.2.a grafikoak* erakusten duen moduan, aldi horretan 10 puntu igo da ISEK maila baxuan dauden ikasleen kopurua; hala, hamar ikasle etorkinetatik zazpi baino gehiagok dute ISEK baxua. % 3,4k soilik (50 ikasle) du maila altua, 2013an baino bi puntu gutxiago.



1.4.2.a. grafikoa. ED15-DBHko 2. maila. Ikasle natiboen eta etorkinen ehunekoa ISEK mailaren arabera.



## 1.5. Irakasmilako adin-egokitasuna

Ikasleen jaiotze-urtea da adin-egokitasun egoeran dagoen jakitea ahalbidetzen duen datua; hau da, adinaren arabera legokiokkeen irakasmilaren dagoen edo errepikatu egin duen edo irakasmilaren batean atzerapena duen. Ikasle etorkinen kasuan, adinari dagokionez atzerapena izatea gerta liteke eskolatze berantiarra gertatu delako, hezkuntza-sistema desberdinen artean egokitzeko zailtasunak izan dituelako edo irakasmilaren bat errepikatu duelako.

Ebaluazio eta ikerketa guztietan emaitzekin korrelazio altua du aldagai horrek, eta horregatik da garrantzitsua. Askotan, puntuazioen arteko alde handiena duen aldagaietako bat izaten da.

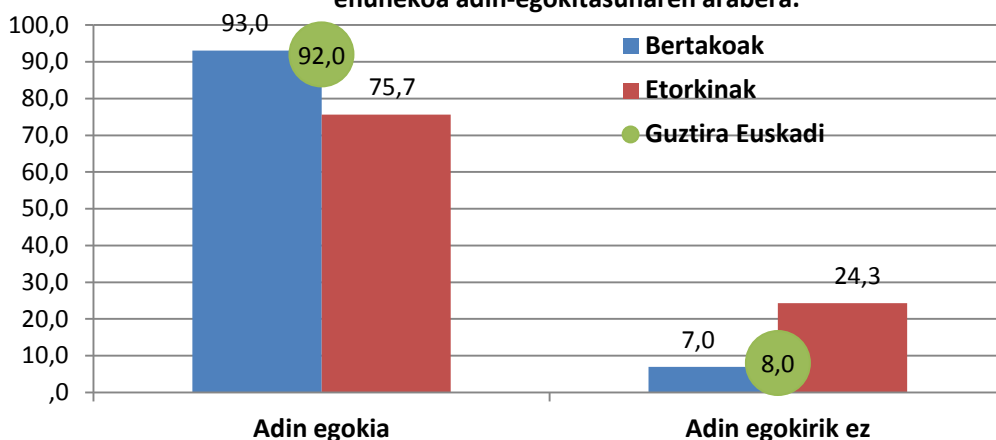
### 1.5.1. Adin-egokitasun egoera Lehen Hezkuntzako 4. mailan

Grafiko honetan Lehen Hezkuntzako 4. mailako bertako ikasleen eta etorkinen ehunekoak alderatzen dira, irakasmilaren duten adin-egokitasunaren arabera. Erreferentziazko jaiotze-urtea 2005ekoa da; urte horretan bertako ikasleen % 93 eta etorkinen % 75,7 jaiotze-urtea horretan, 17 puntuko aldea baino handiagoa dago. Bi taldeen arteko distantzia puntu bat baino gehixeago igo da ED13ekin alderatuz gero.





**1.5.1.a. grafikoa. ED15 - LHko 4.maila. Ikasle natiboen eta etorkinen ehunekoak adin-egokitasunaren arabera.**

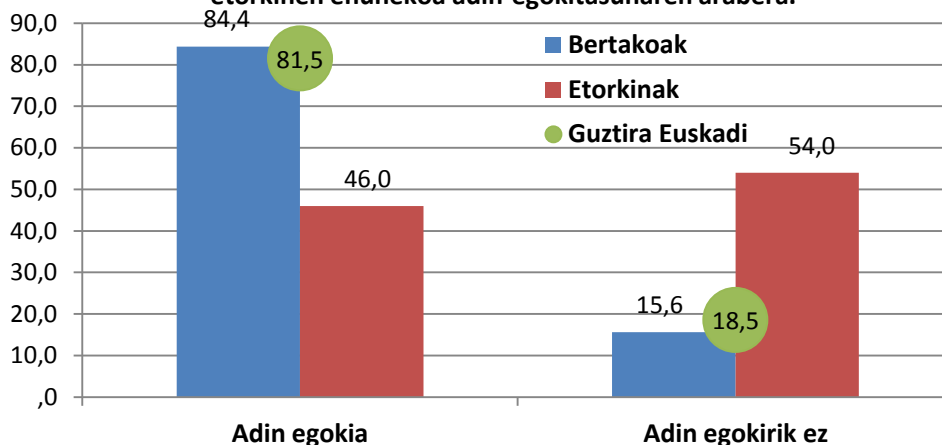


### 1.5.2. Adin-egokitasun egoera DBHko 2. mailan

Maila honi zegokion jaiotze-urtea 2001ekoa zen, eta bertako ikasleen % 84,4 eta ikasle etorkinen % 46 soilik jaio zen urte horretan. Hau da, maila honetan adin-egokitasun egoeran daudenak baino gehiago dira adinagatik legokiekeen irakasmilian ez dauden ikasle etorkinak.

Maila honetan, aurreko etapan ikusitako ehunekoaren arteko aldea nabarmen handitzen da. Ikasle etorkinen erdia baino gehiago dira adin-egokitasun egoeran ez daudenak, eta hori bertako ikasleekiko ehuneko 38,4 puntuko aldea da. Alde hori 1,4 puntu handitu da ED13ko datuarekin alderatuz gero.

**1.5.2.a. grafikoa. ED15 - DBHko 2.maila. Ikasle natiboen eta etorkinen ehunekoak adin-egokitasunaren arabera.**



### 1.6. Ikasle etorkinen beste ezaugarri batzuk.

Adin-egokitasunarekin edo maila sozioekonomiko eta kulturalarekin lotuta aurretik eman ditugun informazioez gain, ikasle etorkinen deskribapen zabalagoa ematen diguten beste informazio batzuk ere bildu ditugu. Beste gai batzuen artean, jarraian, familia-hizkuntzarekin, ingeleseko eskolaz kanpoko jarduerekin, etxeko lanak egiteko egunero hartutako denborekin eta berdinaren arteko tratatu txarren indizearekin lotutako datuak jaso ditugu, eta bertako ikasleen eta etorkinen arteko ehunekoak alderatu ditugu.



### 1.6.1. Lehen Hezkuntzako 4. maila

Lehen Hezkuntzako 4. mailako ikasleek emandako erantzunetatik honako ezaugarri hauek atera daitezke:

- Ikasle etorkin gehienek gaztelania erabiltzen dute familia-eremuan lehentasunezko hizkuntza gisa (% 51,1) eta % 43,1ek dio gaztelania edo euskara ez den beste hizkuntza bat hitz egiten duela.
- Ikasle atzerritarren % 24k soilik egiten du ingelesezko eskolaz kanpoko jardueraren bat, eta aldiz, bertako ikasleen artean % 41ek. Hori azaltzeko aldagai bakar gisa hartu ezin den arren, 2.1.1. atalean ikusiko dugu *Ingelesezko hizkuntza-komunikaziorako konpetentzian* ikasle etorkinek 2015ean bertako ikasleek baino 17 puntu gutxiagoko puntuazioa izan dutela.
- Egunero etxeko lanak egiteko edo ikasteko hartutako denborari dagokionez, ehunekoak oso antzekoak dira: Bertakoen eta etorkinen % 51,3k orubete edo gutxiago hartzen dute, aldiz, etorkinen % 32,8k eta bertakoen % 35,6k orubete eta bi ordu artean hartzen dituzte etxeko lanak egiteko.
- Ikastetxetik kanpo etxeko lanak egiten nork laguntzen dien galdetuta, familiako laguntzan alde handia ikus daiteke: bertako ikasleen % 55,9k amaren laguntza jasotzen duela dio; aldiz, ikasle etorkinen kasuan, laguntza hori % 37,6ra murrizten da. Aitak emandako laguntza txikiagoa da bi kasuetan, % 22koa soilik atzerriko ikasleen kasuan; bertakoen kasuan, aldiz, ia bikoitza da. Gainerako laguntzetan (irakasle partikularra, akademiak, lagunak...) ehunekoak arteko aldeak oso txikiak dira.
- Berdinen arteko tratatu txarren indizeak oso gertuko zifrak ditu ikasle etorkinen (% 36,4) eta bertakoen (% 33,6) artean. Eskolako jazarpen-egoera jarraitua jasango balute norengana joko luketen galdetutakoan, erantzunek joera bera dute etorkinen eta bertakoen artean: Lehenengo familiarengana joko lukete (bertakoen % 70,1ek eta etorkinen % 63,4k), jarraian, lagunengana, tutorearengana eta irakasleengana.

### 1.6.2. Derrigorrezko Bigarren Hezkuntzako 2. maila

Derrigorrezko Bigarren Hezkuntzako ikasle etorkinen kasuan nabarmen daitezkeen beste ezaugarri batzuk honako hauek dira:

- Ikasle etorkinen bi herenek inguruk hitz egiten du lehenespenez gaztelaniaz aitarekin (% 64,7) eta amarekin (% 65,2), eta % 35ek inguruk esan du beste hizkuntzaren batean hitz egiten duela (arabiera, txinera, errumaniera, ingelesa...).
- Derrigorrezko Bigarren Hezkuntzan, ikasle etorkinen % 18k soilik egiten du ingelesezko eskolaz kanpoko jardueraren bat, eta aldiz, bertako ikasleen % 52,6k. Hori azaltzeko aldagai bakar gisa hartu ezin den arren, nabarmenezkoa da 2015ean *Ingelesezko hizkuntza-komunikaziorako konpetentzian* bi taldeen puntuazioen arteko aldea 24 puntukoa dela.
- Bertako ikasleek denbora gehiago hartzen dute ikasteko eta etxeko lanak egiteko ikasle etorkinek baino: bertakoen % 53,2k orubete eta bi ordu artean hartzen dute; aldiz, ikasle etorkinen % 42,2k hartzen dute denbora hori.
- Bi ikasle moten artean gehiengoak esan du etxeko lanak egiten inork ez diela laguntzen (bertakoen artean % 51,9k eta etorkinen artean % 45,3k). Aitak eta/edo amak laguntzen dien galdetutakoan, bi kasuetan amaren laguntza ia ehuneko hamar



puntu altuagoa da aitaren laguntza baino; aldiz, laguntza hori, aitarena zein amarena, ia erdira murrizten da ikasle etorkinen kasuan (esaterako, etorkinen % 17,6ri amak laguntzen die, eta aldiz, bertako ikasleen artean ehunekoa % 29,1koa da).

- o Ikasle etorkinen % 24,1ek esan du berdinaren arteko tratatu txarren indizean jasotako 19 jokabideetako bat gutxienez jasaten duela, aldiz, bertako ikasleen artean ehunekoa % 14,9koa da. Hau da, Lehen Hezkuntzako 4. mailako ikasleek adierazitakoaren kontrara, maila honetan askoz altuagoa da tratatu txarren ehunekoa etorkinen artean bertakoen artean baino. Nabarmentzeko beste datu bat da tratatu txarraren egoera hori modu jarraituan gertatzen denean ikasle etorkinen ehuneko askoz txikiagoak jotzen duela norbaitengana laguntza bila: esaterako, bertakoen % 59k lagunengana jotzen du; aldiz, etorkinen % 50ek. Bertakoen % 80k familiari eskatzen dio laguntza; etorkinen artean ehuneko hori ez da % 60ra iristen. Bertakoen % 42,4k tutorearengana jotzen du; aldiz, etorkinen kasuan eskaera hori % 34koa da.

## 1.7. Ikastetxeen arabera azterketa.

Orain arte ikuspegi orokorretik eta zenbait aldagairen arabera aztertu dugu ikasle etorkinen eta bertakoen banaketa aztertutako bi mailetak bakoitzean. Datu horiekin ikasle etorkinen ezaugarri espezifikoak ezagutu ahal izan ditugu, eta sareen, geruzen eta lurraldeen arabera duten banaketa egiaztatu (kasu batzuetan ez da banaketa oso orekatua). Atal honetan arreta ikastetxearen mailan jarriko dugu eta derrigorrezko etapetako bakoitzeko ikastetxeetan dagoen ikasle etorkinen kontzentrazio maila aztertuko dugu.

### 1.7.1. Lehen Hezkuntzako 4. maila

2015eko ebaluazioan parte hartu duten Lehen Hezkuntzako 4. mailako 522 ikastetxeetatik 357 ikastetxetan ikasle etorkinak daude, aldiz, 165 ikastetxetan ez dago jatorri horretako ikaslerik. Hau da, maila horretako ikasleak dituzten ikastetxeen % 31,6k ez du ikasle etorkinik. 2013an, maila horretan ikasle etorkinik ez zuten ikastetxe gutxiago zegoen: 524tik 145, hau da, % 27,7.

Hala ere, datu orokor horiek ez digute ikasle etorkinen eskolatzearen errealitateari buruzko ikuspegi osoa ematen. Egoera hobeto ulertzeko, bi ikuspegitatik aztertu behar dugu: alde batetik, ikasle horien banaketa orekatuagoa den edo ez den hain orekatua, eta bestetik, ikasle horien kontzentrazio-egoerak gertatzen diren.

**Etorkinen guztizko ehunekoa eta eskolatzen diren ikastetxe kopurua (Ikastetxeak, guztira: 522)**

Ikasle etorkinak eskolatzen dituzten ikastetxe kopurua	Ikasle etorkinen guztizko ehunekoa
10	7,5
25	20,6
41	30
90	50
121	60
357	100



Taulan ageri diren datuak metagarriak dira, hau da, taulako bi muturrak erreferentzia gisa hartuta, ikus dezakegu ikasle etorkinak dituzten 357 ikastetxeetatik 25etan eskolatzen direla ikasle horien % 20,6; % 50 90 ikastetxetan eskolatuta daude eta ikasle etorkinen % 60 121 ikastetxetan eskolatuta daude (horietan sartuta daude aurrekoak).

Era berean, eskolatzen diren ikastetxeetako ikasle-proporzioa aztertuz, ondoriozta daiteke bakoitzean dagoen ehunekoak ez dela homogenea, nabarmen aldatzen da, hurrengo taulako datuek erakusten duten moduan.

#### Ikastetxe kopurua, eskolatzen duen ikasle etorkinen ehunekoaren arabera

Ikastetxeen kopurua, ikasle etorkinen eskolatzearen ehunekoaren arabera	Ikasle etorkinen ehunekoak ikastetxeetan
249	% 10 baino gutxiago
57	% 10 eta % 20 artean
24	% 20 eta % 30 artean
11	% 30 eta % 40 artean
10	% 40 eta % 50 artean
2	% 50 eta % 60 artean
4	% 60 baino gehiago

Ikasle etorkinak dituzten Lehen Hezkuntzako 357 ikastetxeen artean 51tan jatorri horretako ikasleen % 20ko atalasea gainditzen da; horien artean 6tan % 50ekoa gainditzen da eta 10etan jatorri atzerritarreko ikasleak eskolatutako populazioaren % 40 eta % 50 artekoak dira. Era berean, 249 ikastetxetan, ikasle etorkinen ehunekoak % 10 baino baxuagoa da.

#### 1.7.2. Derrigorrezko Bigarren Hezkuntzako 2. maila

Derrigorrezko Bigarren hezkuntzako 2. mailan ED15ean 326 ikastetxek hartu dute parte. Horien guztien artean 275etan daude ikasle etorkinak; hau da, 51 ikastetxetan (% 15,6) ez dago ikasle etorkinik maila horretan. Beraz, DBHn gutxi gorabehera jatorri horretako ikasleak dituzten Lehen Hezkuntzako ikastetxeen erdia dago.

Hala ere, Lehen Hezkuntzako 4. mailarako adierazi dugun bezala, beste datu batzuk izan behar ditugu etapa honetan ikasle etorkinen eskolatzeari buruzko errealitatearen ikuspegi osoagoa izateko: ikastetxeen araberrako banaketa aztertu eta ikasle horien kontzentrazioa aztertu.

#### Etorrinen guztizko ehunekoak eta eskolatzen diren ikastetxe kopurua (Ikastetxeak, guztira: 326)

Ikasle etorkinak eskolatzen dituzten ikastetxe kopurua	Ikasle etorkinen guztizko ehunekoak
10	18,8
19	30,8
33	40,1
50	50
77	60,1
274	100

Taulan ageri diren datuak metagarriak dira, hau da, taulako bi muturrak erreferentzia gisa hartuta, ikus dezakegu ikasle etorkinak dituzten 274 ikastetxeetatik 10etan eskolatzen direla



ikasle horien % 18,8; % 50 50 ikastetxetan eskolatuta daude eta ikasle etorkinen % 60 77 ikastetxetan eskolatuta daude (horietan sartuta daude aurrekoak).

Era berean, eskolatzen diren ikastetxeetako ikasle-proportzioa aztertuz, ondoriozta daiteke ehuneko nabarmen aldatzen dela, hurrengo taulako datuek erakusten duten moduan.

**Ikastetxe kopurua, eskolatzen duen ikasle etorkinen ehunekoaren arabera**

<b>Ikastetxeen kopurua, ikasle etorkinen eskolatzearen ehunekoaren arabera</b>	<b>Ikasle etorkinen ehunekoa ikastetxeetan</b>
<b>186</b>	% 10 baino gutxiago
<b>56</b>	% 10 eta % 20 artean
<b>14</b>	% 20 eta % 30 artean
<b>7</b>	% 30 eta % 40 artean
<b>2</b>	% 40 eta % 50 artean
<b>1</b>	% 50 eta % 60 artean
<b>8</b>	% 60 baino gehiago

Ikasle etorkin kopuru handieneko Derrigorrezko Bigarren Hezkuntzako ikastetxeen artean, 11 ikastetxetan, eskolatutako populazioaren % 40 baino gehiago jatorri horretakoa da. Era berean, 186 ikastetxetan, ikasle etorkinen ehunekoa % 10 baino baxuagoa da. 8 zentrotan jatorri horretako ikasleen ehunekoa % 60koa baino handiagoa da.





## II. ERRENDIMENDUAREN AZTERKETA

### Etorkinen populazioaren emaitzak



Bi etapetan, ikasle etorkinek kompetentzia guztietan natiboek baino puntuazio nabarmen baxuagoak lortu dituzte. Aldeak handiagoak dira DBHko 2. mailan Lehen Hezkuntzako 4. mailan baino, eta ikasle etorkinen batez bestekoa kompetentzia batean ere ez da iristen Euskadiko batez besteko orokorrera.

Bi etapetan, emaitzetatik ISEKen eragina kentzen denean, kompetentzietan ikasle natiboek eta etorkinek ateratako puntuazioetako aldeak nabarmen murrizten dira, eta baliogabetzera ere iristen dira.

EDI 5ean, Lehen Hezkuntzako 4. mailako 2. belaunaldiko ikasleek emaitza nabarmen hobekak lortu dituzte 1. belaunaldikoek baino ebaluatutako bost kompetentzietan, EDI 3an ez zegoen alderik. DBHko 2. mailan, egoera hori bera 3 kompetentzietan gertatzen da.

Lehen Hezkuntzako 4. mailako ikasle etorkinen puntuazioa 2009tik 2013ra etengabe hobetzea okerrera aldatu da 2015eko edizioan hiru kompetentzietan. Hala ere, ez dira handitu aldeak ikasle natiboekin, 2015ean emaitzetan izandako jaitsiera txikiagoa baita ikasle etorkinen artean natiboen artean baino.

DBHko 2. mailako ikasle etorkinak emaitzak hobetzen jarraitu du, 2009tik izandako joera orokorrarekin jarraituz, baina ikasle horien eta natiboen puntuazioen arteko aldean murrizketa dezentez txikiagoa da aurreko edizioetan baino.

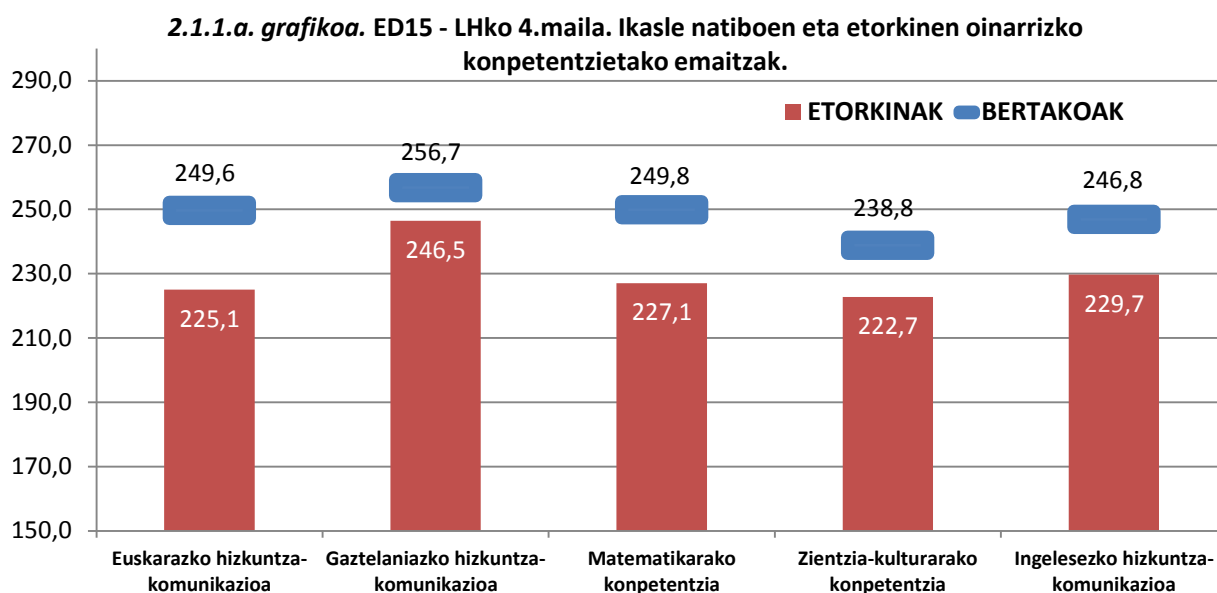


## 2.1. Etorkinen populazioaren emaitza orokorrak

ED15 edizioan oinarritzko bost kompetentzia ebaluatu dira: Edizio guztietan finakoak izaten diren hirurak (*Euskarazko eta Gaztelaniazko hizkuntza-komunikaziorako kompetentzia* eta *Matematikarako kompetentzia*) eta bi kompetentzia aldakor (*Zientzia-, teknologia- eta osasun-kulturarako kompetentzia* –2009an, 2013an eta 2015ean ebaluatutakoa– eta *Ingeleseko hizkuntza-komunikaziorako kompetentzia* –2011n eta 2015ean ebaluatutakoa–).

### 2.1.1. Lehen Hezkuntzako 4. mailako emaitzak.

Lehen Hezkuntzako 4. mailako bertako ikasleek eta etorkinek 2015ean lortutako emaitzak grafiko honetan jaso ditugu:



Puntuazioen arteko aldeak honako hauek dira: *Gaztelaniazko hizkuntza-komunikazioko kompetentzian* 10 puntu; *Euskarazkoan*, 24, eta *Matematikarako kompetentzian*, 23. 2013an ikusitako en oso antzeko aldeak dira. Kompetentzia aldakorretan 16 eta 17 puntu artekoak dira. Edonola ere, kasu guztietan aldeak ez dira adierazgarriak eta ikasle etorkinek kompetentzia bakar batean ere ez dute batez besteko orokorra lortzen.

1.4 atalean bertako ikasleen eta etorkinen ISEK mailak duen garrantzia egiazatu dugu (ikasle etorkinen % 55,1ek maila baxua du, aldiz, bertakoen % 22,2k); hori dela eta, komenigarria dirudi aztertzea zein izango lirakeen ikasle etorkinen emaitzak ISEKen eragina kontrolatuta.

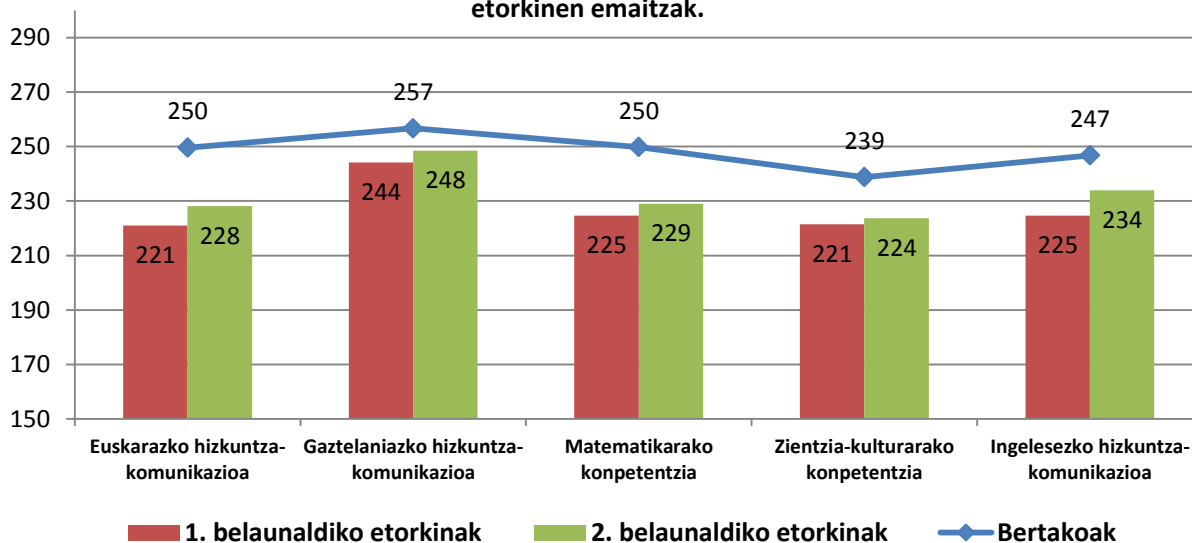
2.1.1.b grafikoan ikus daitekeen moduan (irakurketa errazteko hamartarrak kendu egin ditugu), bertako ikasleen emaitzak ez lirake asko aldatuko, kompetentzia guztietan puntu bat soilik murriztuko litzateke puntuazioa. Baina ikasle etorkinen puntuazioetan aldaketa handia gertatuko litzateke kompetentzia guztietan, hain zuzen ere, *Gaztelaniazko hizkuntza-komunikaziorako kompetentzian* hasierako 10 puntuko aldea ezabatuko litzateke, eta ikasle etorkinak bertakoek baino 2 puntu gehiago izango lituzkete. *Zientzia-kulturarako kompetentzian* eta *Ingeleseko hizkuntza-komunikaziorako kompetentzian* ia berdindu egingo lirake puntuazioak, lehen kasuan 16tik 1era murriztuko litzateke aldea, eta ingelesaren kasuan, hasierako 17 puntuko aldea gainditu eta ikasle etorkinek bertakoek baino puntu bat gehiago izango lukete.







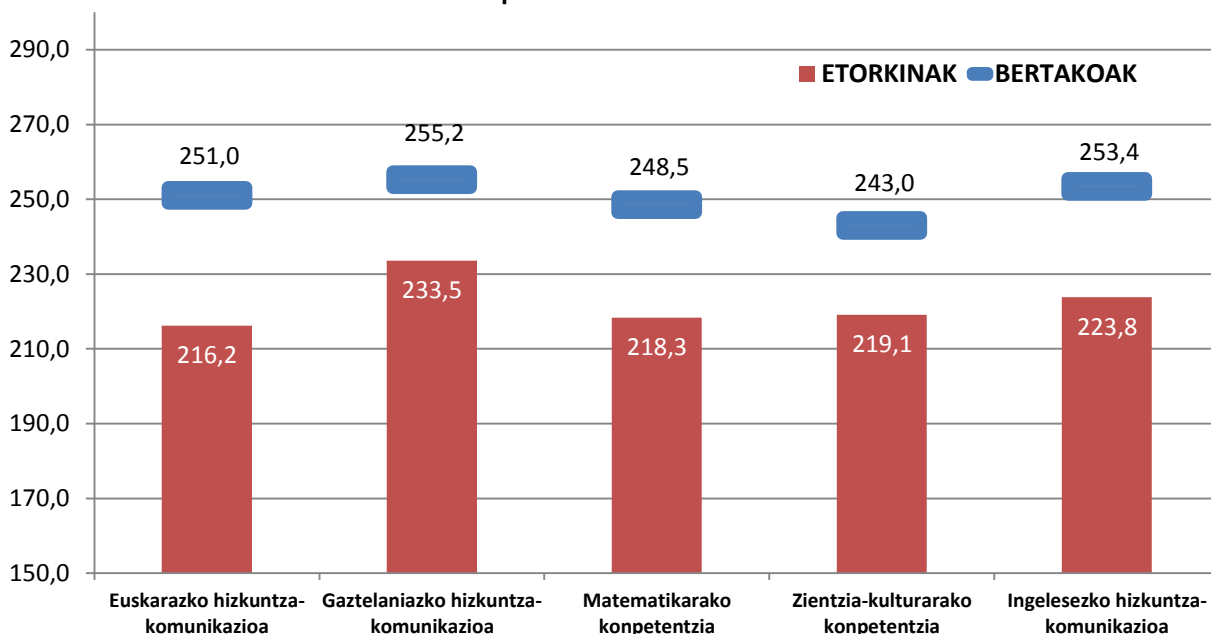
**2.1.1.c. grafikoa. ED15 - LHko 4.maila. Ikasle natiboen eta 1. eta 2. belaunaldiko etorkinen emaitzak.**



## 2.1.2. Derrigorrezko Bigarren Hezkuntzako 2. mailako emaitzak

DBHko 2. mailan ere aurreko etapan ikusitako egoera bera gertatzen da: Bertako ikasleen emaitzak ikasle etorkinenak baino nabarmen hobekak dira ebaluatutako kompetentzia guztietan. Aldeak grafikoa honetan ikus daitezke:

**2.1.2.a. grafikoa. ED15 - DBHko 2.maila. Ikasle natiboen eta etorkinen oinarritzko kompetentzietako emaitzak.**



Kompetentzia guztietan, bi taldeen arteko aldeak Lehen Hezkuntzako 4. mailan ikusitakoak baino dezentez handiagoak dira. Esate baterako, *Euskarazko hizkuntza-komunikaziorako kompetentzian* 35 puntu baino gehiagokoa da, aurreko etapan baino 11 puntu gehiago. Bi etapan arteko diferentzia ulertzen lagun dezakeen datu bat hau izan daiteke: DBHko 2. mailan ikasle etorkinen % 29,3 A eremuan eta % 35,1 D eremuan eskolatuta dauden bitartean, Lehen



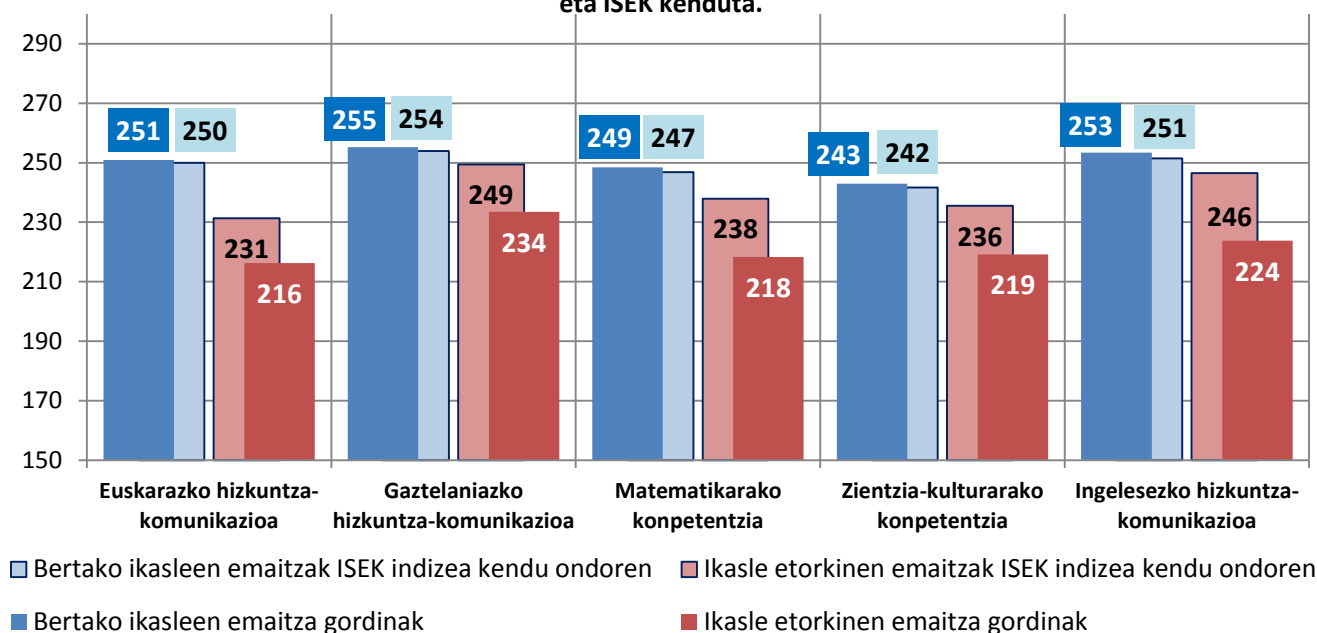
Hezkuntzako 4. mailan, A ereduko ehunekoa % 10,6ra murrizten da eta % 56,7 dira D ereduan ikasten duten etorkinak, ia Derrigorrezko Bigarren Hezkuntzan baino ehuneko 22 puntu gehiago.

*Matematikarako kompetentzia* aldea ia 30 puntutara iristen da eta *Gaztelaniazko hizkuntza-komunikaziorako kompetentzia* 22 puntutara. Gogoratu behar da etapa honetan ikasle etorkinen erdia baino gehiago (% 54) adinari dagokion irakasmalarekiko ez dagoela adin-egokitasun egoeran, aldiz, Lehen Hezkuntzako 4. mailan, adin-egokitasun egoeran ez daudenen ehunekoa erdia baino txikiagoa da (% 24,3).

Eta etapa honetan ikasle etorkinen familiako maila sozioekonomikoa bertako ikasleena baino nabarmen baxuagoa da (etorkinen % 62,5ek du ISEK baxua, aldiz, bertakoen % 20,8k); beraz, Lehen Hezkuntzaren kasuan bezala, hemen ere egokia da bi taldeen emaitzak aztertzea, ISEKen eragina kenduta.

2.1.2.b grafikoa jaso ditugu emaitza gordinak kompetentzia bakoitzean ISEKen eragina kenduta; horrez gain, ikasle etorkinen eta bertakoen puntuazioen arteko aldea ere adierazi dugu.

2.1.2.b. grafikoa. ED15-DBHko 2.maila. Ikasle natiboen eta etorkinen emaitzak: gordinak eta ISEK kenduta.



Maila honetan ere bertako ikasleen puntuazioa ebaluatutako kompetentzia guztietan ez litzateke 1 edo 2 puntu baino gehiago aldatuko ISEKen eragina kenduta. Hala ere, eragin hori handia da ikasle etorkinen artean.

*Gaztelaniazko hizkuntza-komunikaziorako kompetentzia* hasierako aldea bost aldiz murriztuko da, 22 puntutatik 4ra pasatuta. *Zientzia-, teknologia- eta osasun-kulturarako kompetentzia* hasierako 24 puntuak 6ra murriztuko lirateke. *Matematikarako kompetentzia* antzeko egoera gertatuko litzateke: 22 puntutatik 4 puntutara pasatuko litzateke puntuazioen arteko aldea.

*Euskarazko hizkuntza-komunikaziorako kompetentzia* da ISEKen eragina kendu ostean puntuazioen arteko aldeak handia izaten jarraituko lukeen kompetentzia bakarra; hain zuzen ere 19 puntuko izango litzateke, nahiz eta hasierako 35 puntuko distantzia baino askoz txikiagoa izan.

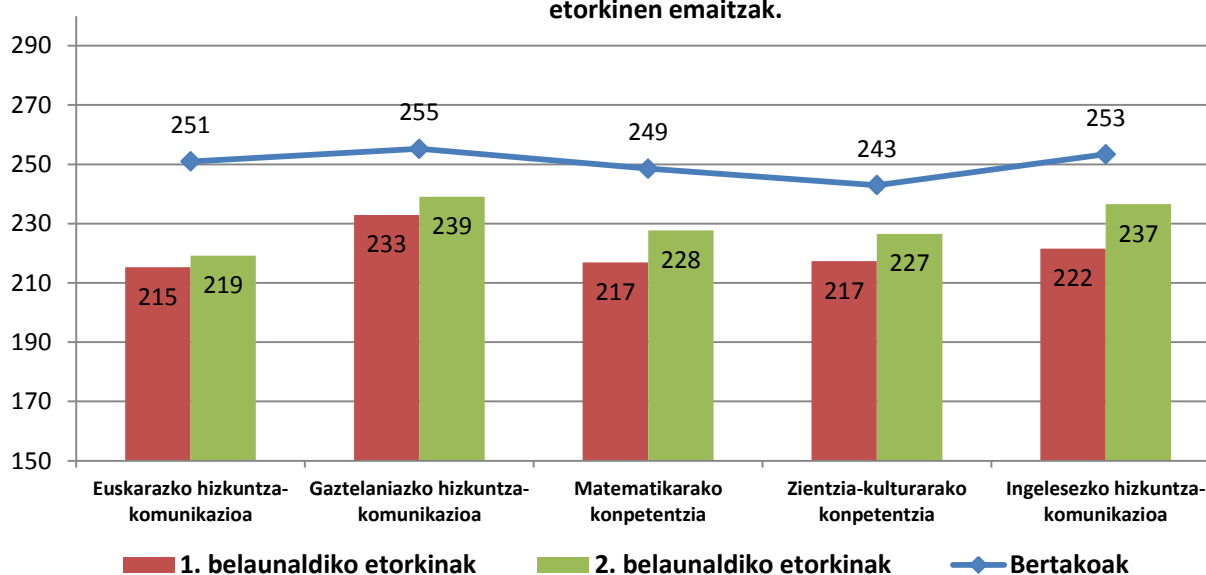


Jarraian datorren grafikoan bertako ikasleen eta 1. eta 2. belaunaldiko ikasleen bost kompetentziarako puntuazioak jaso ditugu. Ikusi dugun moduan, DBHko 2. mailako ikasle etorkin guztietatik % 18,1 har daitezke 2. belaunaldikotzat (maila horretan eskolatutako 1.477 ikasle etorkinetatik 268 ikasle). Lehen Hezkuntzako 4. mailan (% 53,7) ikusitakoa baino nabarmen txikiagoa da ehuneko hori; hala ere, aipagarria da 2. belaunaldiko ikasle etorkinen 2015eko datua bikoiztu egin dela 2013an jasotakoarekiko (% 9,9).

Hiru kompetentzietan (*Ingeleseko hizkuntza-komunikaziorako kompetentzia*, *Matematikarako kompetentzia* eta *Zientzia-kulturarako kompetentzia*) bi belaunaldietako ikasle etorkinen arteko aldea estatistikoki adierazgarria da, eta hiru kasuetan 2. belaunaldiko ikasle etorkinen puntuazioa hobea da. Beste bi hizkuntza-komunikaziorako kompetentzietan (euskarazkoan eta gaztelaniazkoan) aldea ez da adierazgarria.

2015eko datu horiek aldaketa handia izan dute ED13rekiko: alde batetik, *Euskarazko hizkuntza-komunikaziorako kompetentziaren* alde adierazgarria galdu da; 2013an bi belaunaldien artean gertatzen zen, orduan 25 puntu artekoa zen eta 2015ean 4 puntukoa soilik, batez ere 2013 eta 2015 artean 2. belaunaldiko ikasleen artean emaitzetan 15 puntuko jaitsiera handia izan delako. Eta bestalde, 2. belaunaldiko ikasle etorkinek 2015ean 2013rekiko puntuazio-jaitsiera handiagoak izan dituzte ikasle etorkinen beste taldearekin alderatuta.

**2.1.2.c. grafikoa. ED15 - DBHko 2.maila. Ikasle natiboen eta 1. eta 2. belaunaldiko etorkinen emaitzak.**



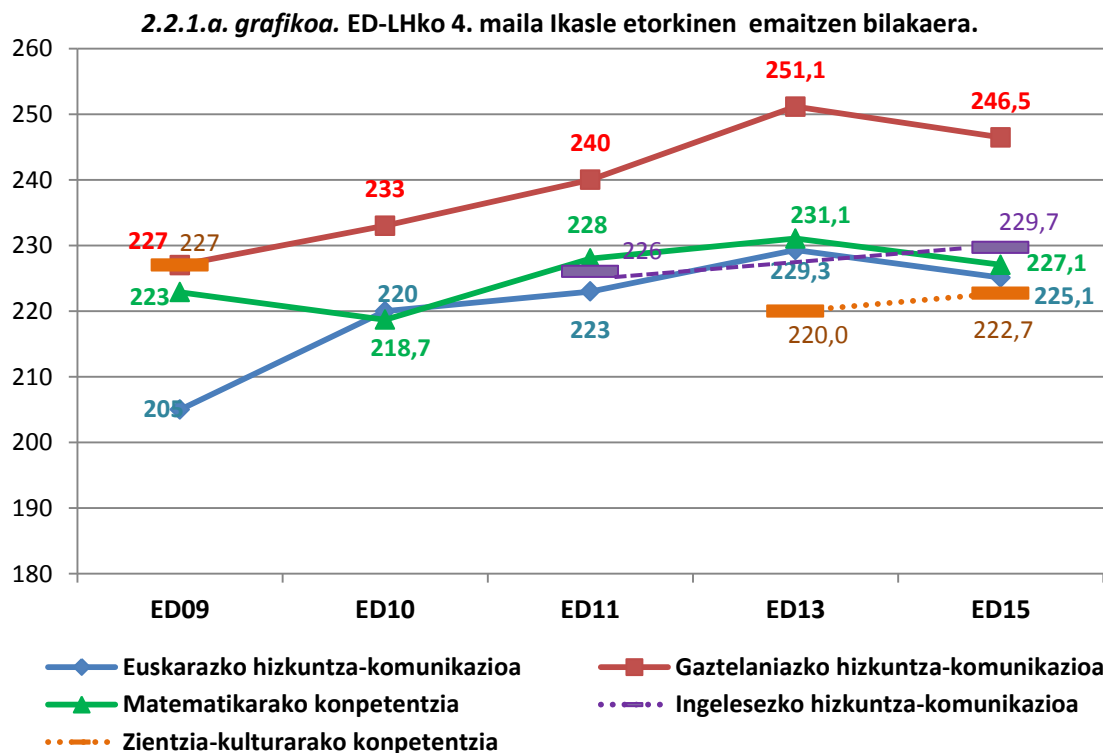
## 2.2. Errendimenduaren bilakaera

Jarraian, ikasle etorkinek izandako emaitzen bilakaera aztertuko dugu 2015eko edizioan ebaluatutako bost kompetentzietan, denak aurreko aplikazioen batean neurtu baitira eta, beraz, alderaketak egiteko datuak baditugu. Era berean, edizio bakoitzeko ikasle etorkinen eta bertakoen puntuazioen arteko aldearen bilakaera ere eskaini dugu, bai Lehen Hezkuntzako 4. mailan, bai Derrigorrezko Bigarren Hezkuntzako 2. mailan.



## 2.2.1. Lehen Hezkuntzako 4. mailako emaitzen bilakaera.

Honako grafiko honetan jaso dugu Lehen Hezkuntzako 4. mailako ikasleen puntuazioen bilakaera 2009tik 2015eko ediziora:

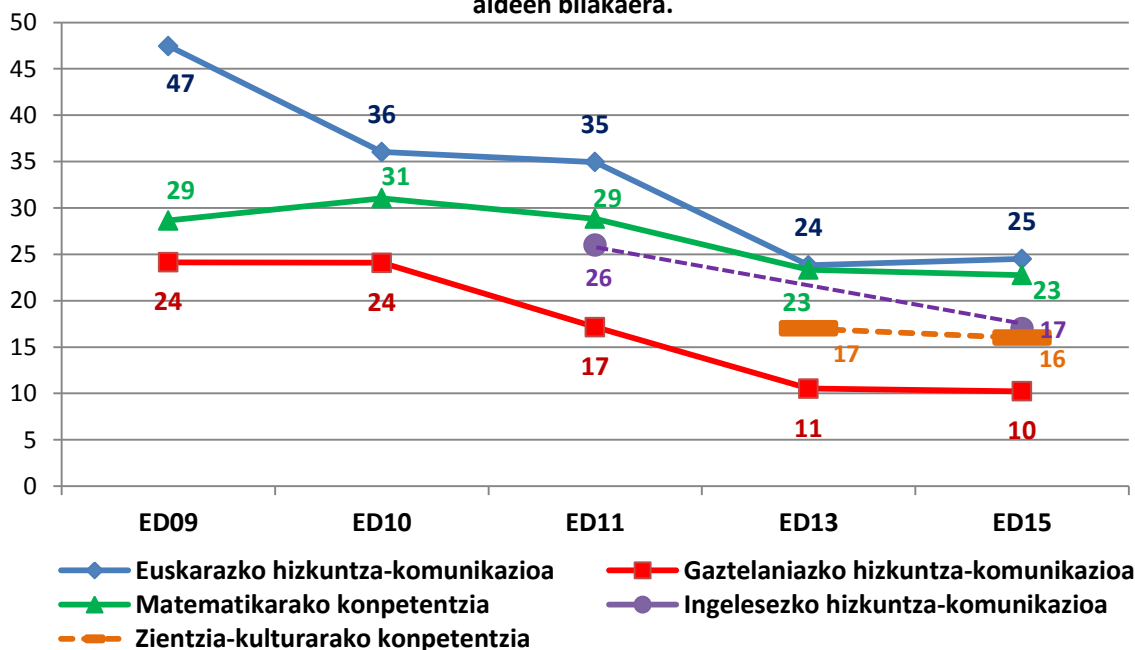


2009tik 2013ra ia kompetentzia guztietan ikusitako goranzko joera 2015an aldatu egin da hiru kompetentzietan, 2013ko datuekiko 4 puntu baino gehixeagoko galera izanda; aldiz, puntuazioa igo egin da bitan (*Ingeleseko hizkuntza-komunikaziorako kompetentzia*, ia 4 puntuko igoerarekin, eta *Zientzia-kulturarako kompetentzia*). Hala ere, 2015 eta 2013 arteko galera hori bertako ikasleen artean gertatzen dena baino txikiagoa da; izan ere, bertakoek ikasle etorkinek baino puntuazio gehixeago galtzeaz gain, 2015ean ebaluatutako 5 kompetentzietatik 4tan galdu du. Edonola ere, ikasle etorkinen puntuazioak edizio horietako bakar batean ere ez du lortu batez besteko orokorra.

Datu horiek ikusteko beste modu bat izan daiteke bertako ikasleekiko dituzten aldean bilakaera egiaztatzea hiru kompetentzietan. Grafiko honetan ikus daiteke aldean jaitsierako joera, 2013an nahiko handia zena, moteldu egiten dela edo ez dela aldatzen, are gehiago, *Euskarazko hizkuntza-komunikaziorako kompetentziaren* kasuan puntu bateko igoera txikia ere izan da puntuazioen arteko distantzian.



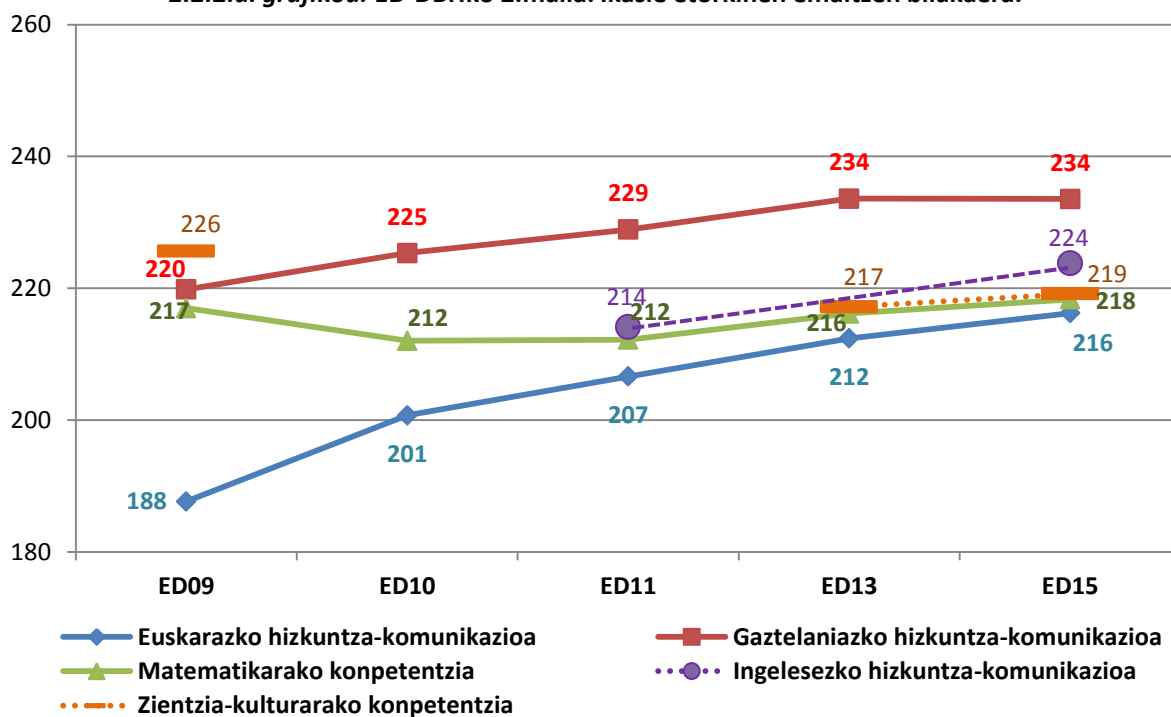
2.2.1.b. grafikoa. ED-LHko 4. maila Ikasle natiboen eta etorkinen arteko aldean bilakaera.



## 2.2.2. Derrigorrezko Bigarren Hezkuntzako 2. mailako emaitzen bilakaera

Maila honetan, 2.2.2.a grafikoa ikus daitekeen modura, ikasle etorkinen puntuazioen bilakaeran joera positiboa da argi eta garbi: ebaluatutako kompetentzia guztietan hobekuntza jarraitua dago emaitzetan, nahiz eta azken edizioan hobekuntza hori txikiagoa den aurrekoetan baino.

2.2.2.a. grafikoa. ED-DBHko 2.maila. Ikasle etorkinen emaitzen bilakaera.

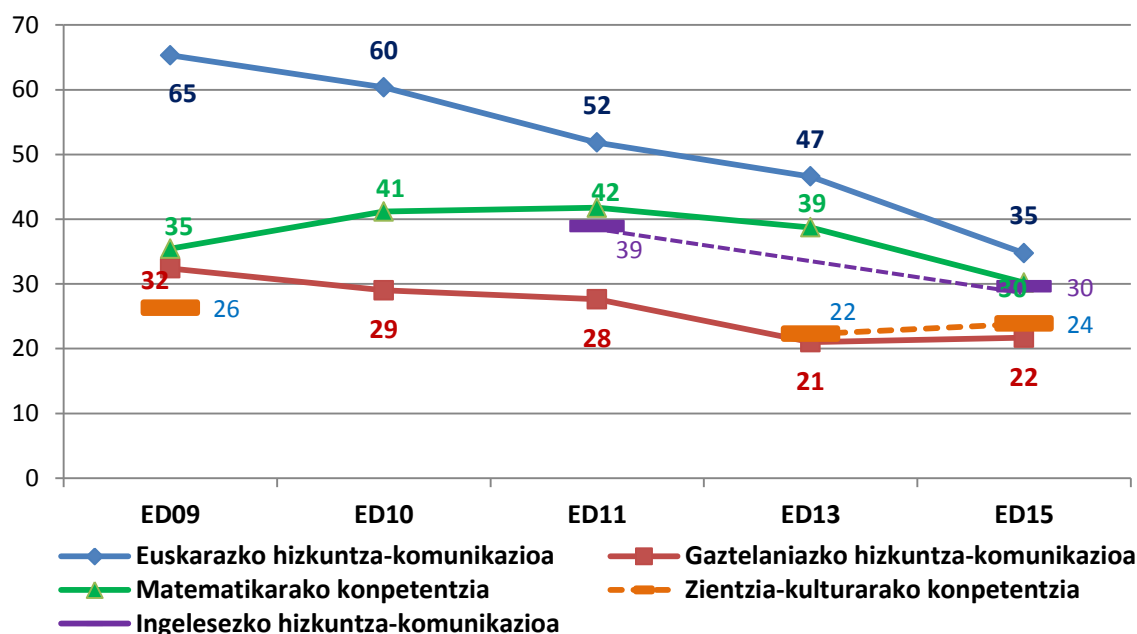




Gaztelaniazko hizkuntza-komunikaziorako konpetentzian izan ezik, 2013ko puntuazio bera errepikatzen baita, gainerako konpetentzietan igoera gertatu da: 2 puntukoa *Matematikarako konpetentzian* eta *Zientzia-kulturarako konpetentzian*, 4 puntukoa *Euskarazko hizkuntza-komunikaziorako konpetentzian* eta 10 puntukoa *Ingeleseko hizkuntza-komunikaziorako konpetentzian*.

Ikasle etorkinen eta bertakoen arteko puntuazio-diferentzia horien bilakaera 2.2.2.b grafikoan dator. Alde batetik, joera argi eta garbi positiboa dela adierazten du, ia konpetentzia guztietan eta ia edizio guztietan gertatu baita murrizketa aldeetan eta, bestetik, hobekuntza-ildo hori izan arren, bertako ikasleen eta etorkinen arteko aldeak handiak dira oraindik, 22 eta 35 puntu artekoak.

2.2.2.b. grafikoa. ED-DBHko 2. maila ikasle natiboen eta etorkinen arteko aldeen bilakaera.



Konpetentzien araberako azterketa espezifikoan, zenbait egoera ikus daitezke:

- *Euskarazko hizkuntza-komunikaziorako konpetentzia* da bilakaera positiboa izan duen konpetentzia, aldeak etengabe murriztu baitira: 2013tik 2015era 12 puntutan murriztu da eta 2009tik 2015era 30 puntutan, azterketaren hasieran ikusitakoaren erdian geratzen da aldea.
- *Matematikarako konpetentzian* joera positiboa ikus daiteke 2011tik; orduan izan zen bi taldeen arteko alde handiena, 42 puntukoa. 2015ean distantzia 30 puntukoa da, 2009ko lehen edizioari zegokiona baino 5 puntu baxuago.
- *Gaztelaniazko hizkuntza-komunikaziorako konpetentzian* aldean murrizketa ere jarraitua da, azken edizioan izan ezik, orduan pixka bat okertu baita, puntu bat, hain zuzen. Hala ere, bi taldeen puntuazioen artean distantzia gutxien dagoen konpetentzia da.
- *Ingeleseko hizkuntza-komunikaziorako konpetentzian* hobekuntza garrantzitsua gertatu da, 2011ko 39 puntuko diferentzia 30 puntukoa izatera pasatu da 2015ean. Datu interesgarri bat da bertako ikasleek konpetentzia honetan ez dutela hobekuntzarik izan 2011tik 2015era, puntuazio bera izan dute, 253 puntukoa, eta aldiz, ikasle etorkinek 214 puntutik 224ra hobetu dute puntuazioa. Hau da,



2015ean emaitzetan puntu bateko hobekuntza izatea ikasle etorkinek konpetentzia horretan izandako hobekuntzak eragin du neurri handian.

- Azkenean, *Zientzia-kulturarako konpetentzian* egonkortasun handiagoa ikus daiteke, aldeetan aldakuntza txikiekin. 2013 eta 2015 artean puntuazioen distantzia 2 puntutan handitu da. Konpetentzia honetan hobekuntza orokorra gertatu da, baina handiagoa izango da bertako ikasleen artean (239tik 243ra pasatuta) ikasle etorkinen artean baino (217tik 219ra pasatuta).





### III. IKASLE ETORKINEKIKO JARRERA

DBHko 2. mailako ikasleek LHko 4. mailako ikasleek baino onarpen handiagoa adierazten dute ikasle desberdinarekiko. 10 urteko ikasleen uko egiteko indize handienak jaitzi egiten dira DBHn neurri handian, eta lana partekatzearen aldeko jarrera eta “kasuaren arabera” jarrera ugaritzen dira.

Aldekoenak diren aukerek beste herrialde bateko ikaskideekin lana partekatzearen alde egiten dute, bai LHko 4. mailan, bai DBHko 2.ean; jarraian beste kultura bateko ikaskideekin lan egitea dator, DBHn soilik baloratutakoa; eta, erreparatu gehien sortzen dituen beste erlijio bateko ikaskideen ingurukoa da, uko egiteko indize handienak biltzen dituenak. batez ere LHko 4. mailan.

ED13an eta ED15ean bi ikasle taldeek adierazitako iritziak alderatuz gero ikus daiteke, oro har, bestelako ikasle batekin lana partekatzeko jarrera jaitzi egin dela eta uko egiteko jarreraren igoera antzekoa izan dela.

Bi etapetan, beste herrialde, erlijio edo kultura bateko ikaskideekin gelan kontaktua duen ikasleak lana partekatzeko jarrera aldekoagoa du kontakturik ez duenean baino.

Ikasleen artean, neskek jarrera aldekoagoa dute mutilek baino ikasle desberdinarekin lana partekatzeko, planteatutako egoera guztietan eta ebaluatutako bi irakasmailetan.

Hezkuntza-sareen arabera, sare publikoko ikasleak jarrera aldekoagoa du itunpeko sarekoak baino ikasle desberdinarekin lana partekatzeko. Hala ere, sare publikoko ikasleek uko egiteko indizeak ere altuagoak ditu oro har.

Ikasleen banakako ISEKen (indize sozioekonomiko eta kulturala) arabera, ISEK baxua edo ISEK altua duten ikasleak dira ikasle desberdinekin lan egiteko jarrera aldekoena dutenak. Uko egiteko maila handiena ere, oro har, ISEK baxuko ikasleen artean gertatzen da.



Hezkuntza beti, esplizituki edo inplizituki, balioen sisteman oinarritzen da, erantzukizun partekatuan, eskubide eta betebeharretan, eta horrek ahalbidetzen du eskola-eremuan bizitza soziala egitea. Esperientziak erakusten digu desberdinen arteko bizikidetzan, edonolako desberdintasun mota izanda ere, arau komunak izanez gero eta gutxieneko oinarri etiko eta moralak izanez gero soilik gertatzen dela, horrek ahalbidetzen baitu hezkuntza-espazioa partekatzea eta hezkuntza-komunitatea osatzen duten pertsona bakoitzaren berezitasuna aitortzea, besteari errespetua izanez beti.

Horrekin lotuta, jarreraren alderdi horretara hurbiltzeko modu gisa, errendimendu-probekin batera, bi etapetako ikasleek testuinguru-galdetegia erantzun behar izan zuten. Bertan, besteak beste, bi aniztasun motaren aurrean zuten jarrerari buruzko galdera batzuk egin zitzaizkien: Aniztasun etniko-kulturala (erlijioa, herrialdea edo kultura desberdina) eta izaera funtzionaleko aniztasuna (hezkuntza-premia bereziak dituzten ikasleak, hala nola gortasuna, itsutasuna, adimen-atzerapena edo mugikortasun murriztua dutenak).

Txostenaren atal honetan, ebaluatutako bi mailetako ikasleek izaera etniko-kultureko aniztasunarekiko duten jarrera aztertuko dugu espezifikoki, batez ere erlijio-, jatorri- eta kultura-arrazoiengatik desberdintasunetan oinarrituta. Alderdi horiekin lotutako galderen oinarritzko helburua izan da, ikuspegi orokorretik, ikasle etorkineko edo jatorri atzerritarra duten ikasleekiko jarrera ikertzea. Lehen ere 2013ko galdetegian planteatutako galderak dira, eta horri esker, Ebaluazio diagnostikoaren bi edizioen artean alderaketak egin ditzakegu.

Galdera hauek egin zitzaizkien ikasleei:

- *Gustatuko al litzaizuke eskolako lan bat egitea honelako ikaskideren batekin?*
  - zurea ez den erlijio batekoa
  - zurea ez den herrialde batekoa
  - zurea ez den kultura batekoa (DBHko 2. mailako ikasleentzat soilik)
  
- *Ba al duzue ikasgelan honelako ikaskideren bat?*
  - zurea ez den erlijio batekoa
  - zurea ez den herrialde batekoa
  - zurea ez den kultura batekoa (DBHko 2. mailako ikasleentzat soilik)

Ikus daitekeen moduan, galderak eskolako testuinguruan kokatuta daude, ikasleak bere burua erraz identifika dezakeen hezkuntza arloko zereginekin lotuta. Bigarren galderaren helburua da ikustea ikasle mota horrekiko duen jarrera ea baldintzatuta dagoen aniztasun mota hori eskolan izatearekin eta harekin elkarbizitza izatearekin, edo izaera orokorragoko jarrera den.

EDI3ri dagokion ikasle etorkinei buruzko txostenean jasotzen zen bezala, garrantzitsua da gogoratzea Lehen Hezkuntzako 4. mailako ikasleen kasuan, 9 eta 10 urteko ikasleen erantzunak jasotzen direla, eta adin horietan, erlijio desberdina izateagatik edo beste herrialde batetik etorritakoa izateagatik pertsona batekiko ukoa sentitzea, sentimendu negatiboa edo aurreiritzia izateko kontzeptua baliteke adin gehiagokoek bezain eratu ez izatea eta beste irizpide mota batzuen arabera izatea.

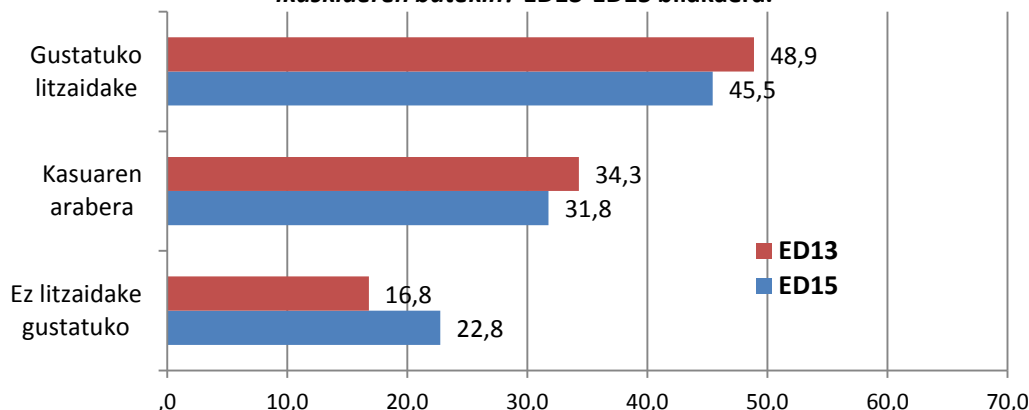
Lehen aldiz, Lehen Hezkuntzako 4. mailako eta DBHko 2.eko ikasleek ikasle etorkinekiko edo atzerritarrekiko (ikasgelan izan ditzaketen edo ez) duten jarrera orokorrari buruzko bilakaera-datuak ditugu. Egoeraren argazki bat besterik ez da, baina kontuan hartu behar da, bi maila horietako ikasleen lagin oso adierazgarria baita.



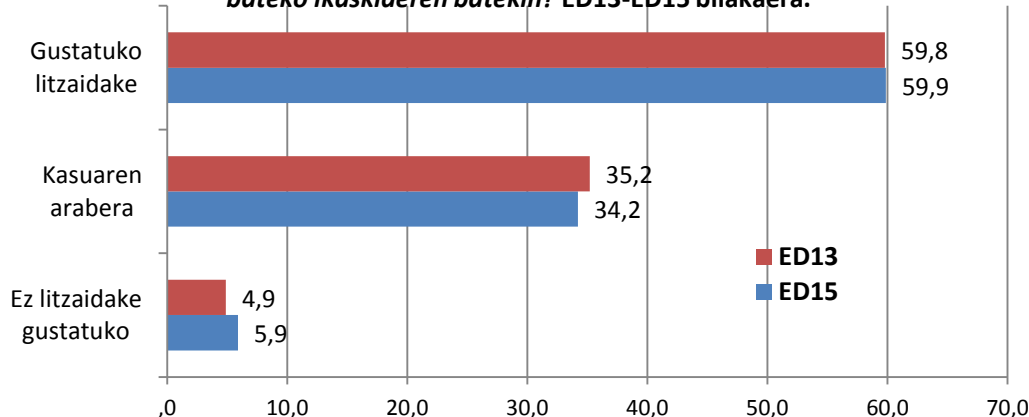
### 3.1. Beste herrialde bateko ikaskideekiko jarrera

Jarraian datozen grafikoetan ikus daiteke Lehen Hezkuntzako eta DBHko ikasleek beste herrialde batetik datozen ikaskideekin ikasgelan lan bat egitearen inguruan duten jokabide-desberdina. Bi etapetan, gehiengoan erantzuna da ikasle mota horiekin lan egitea gustatuko litzaikeela, eta uko egiteak du ehuneko txikiena.

**3.1.a. grafikoa. LHko 4. maila Honi buruzko ikasleen iritzia: Gustatuko al litzazuke eskolako lan bat egitea zurea ez den herrialde bateko ikaskideren batekin? ED13-ED15 bilakaera.**



**3.1.b. grafikoa. DBHko 2.maila. Honi buruzko ikasleen iritzia: Gustatuko al litzazuke eskolako lan bat egitea zurea ez den herrialde bateko ikaskideren batekin? ED13-ED15 bilakaera.**



Hala ere, bi etapak alderatuta eta bilakaera aztertuta, alderdi hauek ikus daitezke:

- DBHko ikasleek beste herrialde bateko ikasleekin lan egiteko jarrera hobea dute Lehen Hezkuntzakoek baino: etapa baten eta bestearen artean ED15ean ehuneko 14,4 puntuko aldea dago; gainera, distantzia handitu egin da ED13ko datuekin alderatuta, orduan 11 puntukoa baitzen.
- Lehen Hezkuntzako 4. mailako ikasleek jarrera okertu egin dute 2013tik 2015era: beste herrialde bateko ikaskideekin lan egitea ez zaiola gustatzen esan dutenen taldea ehuneko 8 puntutan ugartu da. 2015ean, % 23 inguru daude jarrera horrekin, eta ehuneko 3,5 puntuko jaitsiera izan dute proposamena modu positiboan hartzen dutenek. Gainera, Lehen Hezkuntzako ikasleen herenak baino gehiagok eragozpenen bat du –“kasuaren arabera” – ikasgelan lana partekatzeke.



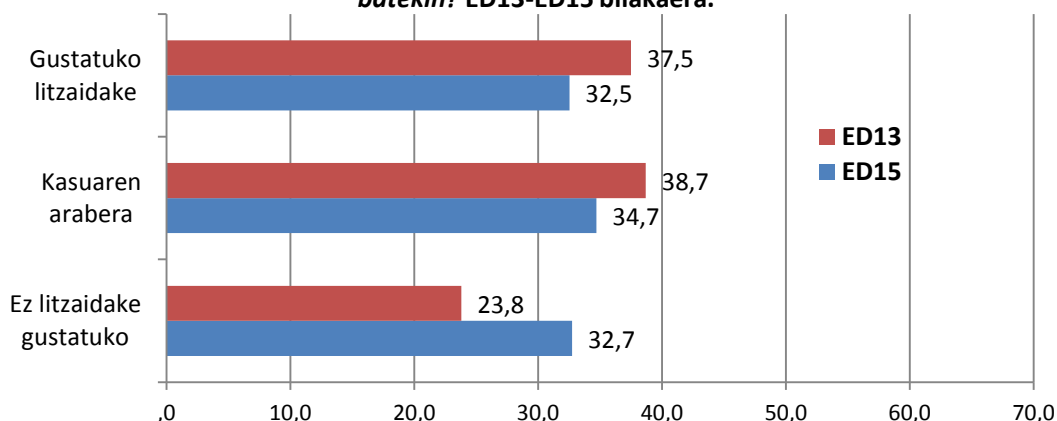
- DBHko 2. mailako ikasleen jarrera ia berbera da 2013an eta 2015ean, ez litzaiekeela gustatuko diotenen artean puntu bateko igoera txiki bat besterik ez da ikusten. Oro har, jarrera positiboa da, baina Bigarren Hezkuntzako ikasleen herenak baino gehiagok ikasgelako lan hori egiteko izan daitezkeen egoera espezifikoaren arabera baldintzatzen du iritzia eta egora hori mantendu egiten da.

Ikasle etorkinek eta bertakoek emandako erantzunak aztertzean, ikasle etorkinen jarrera positiboagoa dela ikus daiteke, bai Lehen Hezkuntzan, bai DBHn; bi ikasle moten artean ehuneko 15 puntu inguruko aldea dago. Lehen Hezkuntzako ikasle etorkinen % 60k eta DBHko % 72,4k esan dute gustatuko litzaiekeela berea ez den beste herrialde bateko ikaskideren batekin ikasgelako lana egitea, aldiz, Lehen Hezkuntzako eta DBHko bertako ikasleen % 44,6k eta % 58,8k esan dute hori, hurrenez hurren.

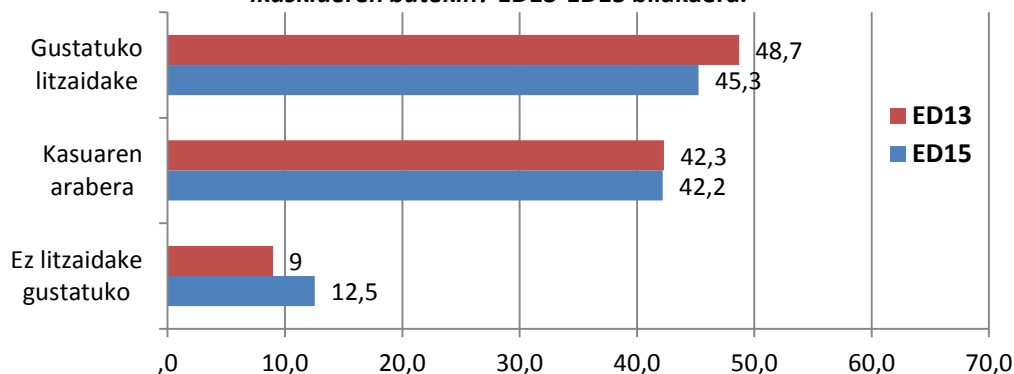
### 3.2. Beste erlijio bateko ikaskideekiko jarrera

Planteatutako galdera erlijio-desberdintasunekin lotutakoa denean, beste erlijio bateko ikasleekin lan egiteari uko egindakoen ehunekoak nabarmen ugartzen dira bi etapetan, aurreko galderarekin alderatuta: Lehen Hezkuntzako ikasleen kasuan, % 32,7 arte, eta % 12,5 arte DBHkoen kasuan, grafiko hauetan ikus daitezkeen bezala.

**3.2.a. grafikoa. LHko 4. maila. Honi buruzko ikasleen iritzia: Gustatuko al litzaizuke eskolako lan bat egitea zurea ez den erlijio bateko ikaskideren batekin? ED13-ED15 bilakaera.**



**3.2.b. grafikoa. DBHko 2.maila. Honi buruzko ikasleen iritzia: Gustatuko al litzaizuke eskolako lan bat egitea zurea ez den erlijio bateko ikaskideren batekin? ED13-ED15 bilakaera.**





Etapa bakoitza eta erantzunen bilakaera aztertuta, ondorio batzuk atera daitezke:

- Aniztasun mota horri dagokionez, Lehen hezkuntzan ikasle gehiago dira kontrako jarrera dutenak arazorik ikusten ez duten ikasleak baino. Lehen Hezkuntzako ikasleak herenetan zatituta daude planteatutako hiru aukeretan.
- Lehen Hezkuntzako 4. mailako ikasleen datuen bilakaera bereziki negatiboa da; izan ere, 2013tik 2015era ehuneko 9 puntu inguruko igoera izan da beste erlijio bateko ikasleekin lan egiteari uko egiteko aukeran.
- DBHko 2. mailako ikasleen artean, oraindik ere gehiengo da jarrera positiboa, nahiz eta 2013tik 2015era ehuneko 3,4 puntuko jaitsiera izan (ia uko egiteko aukeran izan den gorakadaren ehuneko bera).
- Datu horiek, bereziki Lehen Hezkuntzan, oso deigarriak dira, bilakaera-datuek agian kezkarritzat har daitekeen joera erakusten baitute.

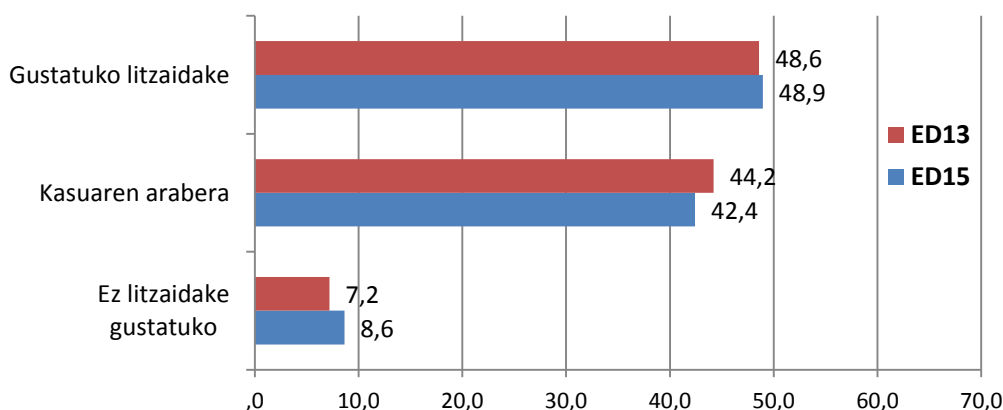
Gai honetan, beste herrialde bateko ikasleekiko jarrerarekin gertatzen zen moduan, ikasle etorkinek ere jarrera irekiagoa dute bertakoek baino; hain zuzen ere, Lehen Hezkuntzan ehuneko 14 puntuko aldearekin, eta 12 puntukoa DBHn. Baina adierazgarria da, bestalde, Lehen Hezkuntzan uko egiteko jarrera oso antzekoa dela bai bertako ikasleen artean (% 33), bai etorkinen artean (% 27,7).

### 3.3. Beste kultura bateko ikaskideekiko jarrera

Aurreko egoerez gain, DBHko 2. mailako ikasleei esklusiboki beste kultura bateko (arabiarra, afrikarra, amerikarra...) ikaskideekin lan egiteko jarreraren inguruan galdetu zitzairen.

Jarraian datorren grafikoan ikus daitekeen modura, maila horretan oso ikasle gutxik egiten diote uko beste kultura bateko ikasleari, nahiz eta igoera txiki bat gertatu den 2013tik 2015era, % 7,2tik % 8,6ra pasatuta. Ehunekoak beste erlijio bateko ikasleekin lotuta ikusitakoan oso antzekoak dira.

**3.3.a. grafikoa. DBHko 2.maila. Honi buruzko ikasleen iritzia:**  
**Gustatuko al litzazuke eskolako lan bat egitea zurea ez den kultura**  
**bateko ikaskideren batekin? ED13-ED15 bilakaera.**





### 3.4. Ikasleen jarrerak, ikasgelako presentziaren arabera.

Neurri batean, aurreko azterketa orokorrak errealitate konplexuagoa ezkuta dezake. Horretarako, ikasgelan erlijio, herrialde edo kultura ugaritako ikasleekin batera zeuden edo ez kontuan hartuta erantzunak aldatzen ote ziren egiaztatu dugu. Taula honek Lehen Hezkuntzako 4. mailako datuak jasotzen ditu:

ED15-LH 4. maila. ANIZTASUNAREKIKO JARRERAK IKASGELAKO PRESENTZIAREN ARABERA.				
Gustatuko al litzaizuke eskolako lan bat egitea honelako ikaskideren batekin?	Ikasgelan ba al dituzu erlijio ugaritako ikasleak?		Ikasgelan ba al dituzu herrialde ugaritako ikasleak?	
	Bai	Ez	Bai	Ez
<b>Bai, gustatuko litzaidake</b>	37,6	26,1	49,9	36,4
<b>Kasuaren arabera</b>	35,6	33,5	31,9	31,6
<b>Ez litzaidake gustatuko</b>	26,7	40,4	18,2	32,0

Ehunekoek ondorio argia eskaintzen dute etapa honetan: ikaslea beste erlijio edo herrialde batzuetako ikaskideekin batera egoten denean nabarmen hobetzen zaio jarrera positiboa. Elkarrekin egoten direnen eta egoten ez direnen artean, uko egin dietenen ehunekoak dagokienez, ia 14 puntuko aldea dago, eta jarrera positiboak dituztenen aukerak gehiago argia lortu du.

Joera hori DBHko 2. mailan ere mantentzen da, jarraian ikus daitekeen moduan, nahiz eta aldeak murrizten diren:

ED15-DBHko 2. maila. ANIZTASUNAREKIKO JARRERAK IKASGELAKO PRESENTZIAREN ARABERA.						
Gustatuko al litzaizuke eskolako lan bat egitea honelako ikaskideren batekin?	Ikasgelan ba al dituzu erlijio ugaritako ikasleak?		Ikasgelan ba al dituzu herrialde ugaritako ikasleak?		Ikasgelan ba al dituzu kultura ugaritako ikasleak?	
	Bai	Ez	Bai	Ez	Bai	Ez
<b>Bai, gustatuko litzaidake</b>	48,5	41,3	60,7	56,6	50,7	45,7
<b>Kasuaren arabera</b>	41,1	43,5	34,0	35,2	41,2	44,7
<b>Ez litzaidake gustatuko</b>	10,4	15,2	5,3	8,2	8,1	9,5

Beste erlijio, herrialde edo kultura bateko ikaskideekin batera lan egitearen aldeko erantzunak % 50ekoak edo gehiagokoak dira DBHn ikasgela berean egoten direnean. Ehunekoak % 40 baino gehiagokoak dira "kasuaren arabera" adierazten dutenean, eta uko egitea % 5 eta 10 artean kokatzen da.

Ikasgela berean beste erlijio, herrialde edo kultura bateko ikaskideekin egoten ez direnen artean, uko egitea ere baxua da, baina aurreko puntuan deskribatutakoa baino handixeagoa: Onarpena % 41 eta % 57 artekoa da.

Datu horiek ikusita, badirudi beste ezaugarri batzuk dituzten ikasleekin kontaktua, hau da, zuzeneko esperientzia izateak (desberdinekin harremanetan egotea) neurri handian murriztuko lukeela uko egitea eta onarpeneko jarrera positiboak indartuko lituzkeela. Hala ere, aurrerago



ñabardurak egingo dizkiogu ondorio orokor horri geroago sexuaren, ikasleen jatorriaren, hezkuntza-sarearen eta ISEKen (indize sozioekonomikoa) arabera banatuta egingo ditugun azterketetan.

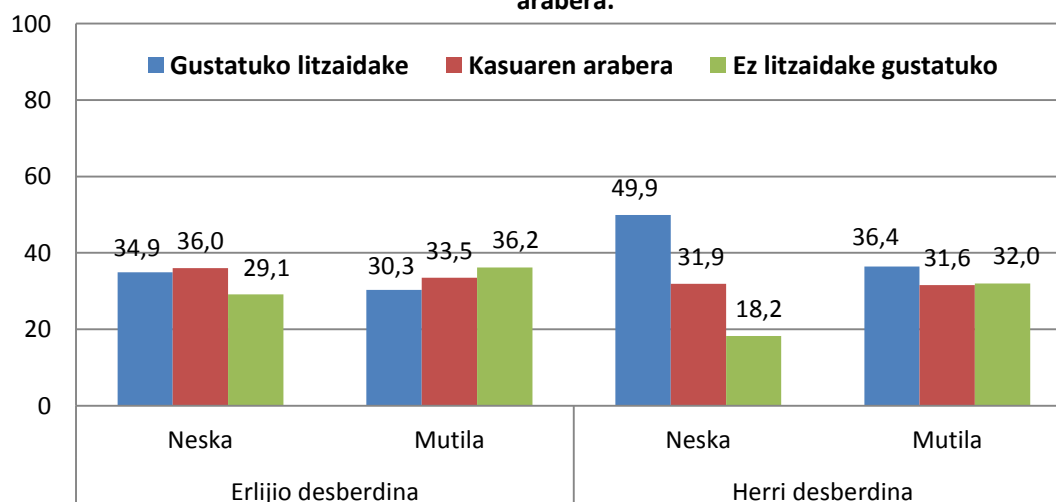
### 3.5. Aldagaien azterketa: sexuaren, jatorriaren, hezkuntza-sarearen eta ISEKen arabera.

Jarraian, bi etapetako ikasleen iritziak zehatzago aztertu ditugu, datuak lau aldagaien arabera berezita, eta horrek ikasleek ikuspegi etniko-kulturaletik ikaskide desberdinekiko dituzten jarreraren argazki osoagoa izatea ahalbidetuko digu.

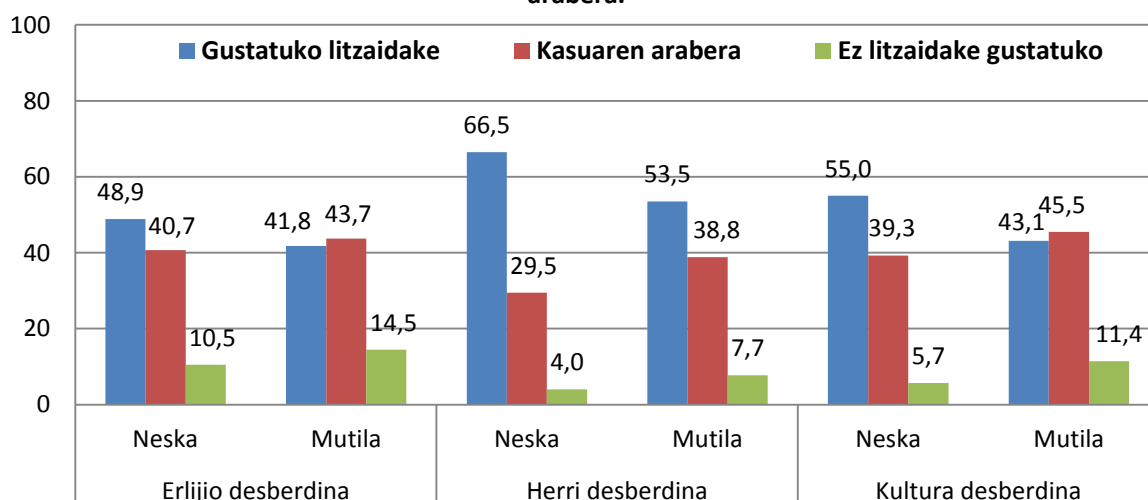
#### 3.5.1. Ikasleen iritzien azterketa sexuaren arabera.

Sexuaren araberako azterketak nesken eta mutilen artean alde handiak erakusten ditu:

3.5.1.a. grafikoa. ED15 - LHko 4. maila Aniztasunarekiko jarrera sexuaren arabera.



3.5.1.b. grafikoa. ED15 - DBHko 2. maila Aniztasunarekiko jarrera sexuaren arabera.





- Neskek tolerantzia handiagoa dute mutilek baino kasu guztietan, bai Lehen Hezkuntzako 4. mailan, bai DBHko 2.ean. Aldeak 13,5 puntukoak izatera irits daitezke.
- Datu orokorretan bezala, sexuaren arabera azterketak adierazten du adinarekin jarrerak hobetu egiten direla.
- Era berean, bai nesketan, bai mutiletan, intrantsigentzia handiagoa dago beste erlijio batzuetako ikaskideekin, eta balorazio positiboagoa beste herrialde batzuetako ikaskideekin.

Azterketa orokorrerako egin dugun moduan, sexuaren arabera ere aztertu dugu nola aldatzen diren erantzunak ikasgelan beste erlijio, herrialde edo kultura batzuetako ikasleekin batera dauden edo ez kontuan hartuta. Hauek dira ebaluatutako bi mailetak emaitzak:

ED15-LH 4. maila. ANIZTASUNAREKIKO JARRERA SEXUAREN ARABERA.									
Gustatuko al litzazuke eskolako lan bat egitea honelako ikaskideren batekin?	Ikasgelan ba al dituzu erlijio ugaritako ikasleak?				Ikasgelan ba al dituzu herrialde ugaritako ikasleak?				
	Bai		Ez		Bai		Ez		
	Neskak	Mutilak	Neskak	Mutilak	Neskak	Mutilak	Neskak	Mutilak	
<b>Bai, gustatuko litzaidake</b>	39,9	35,5	28,6	23,6	52,5	47,3	39,9	33,2	
<b>Kasuaren arabera</b>	36,8	34,6	35,0	32,1	30,7	33,0	30,5	32,5	
<b>Ez litzaidake gustatuko</b>	23,3	30,0	36,4	44,3	16,8	19,6	29,5	34,3	

ED15-DBHko 2. maila. ANIZTASUNAREKIKO JARRERA SEXUAREN ARABERA.												
Gustatuko al litzazuke eskolako lan bat egitea honelako ikaskideren batekin?	Ikasgelan ba al dituzu erlijio ugaritako ikasleak?				Ikasgelan ba al dituzu herrialde ugaritako ikasleak?				Ikasgelan ba al dituzu kultura ugaritako ikasleak?			
	Bai		Ez		Bai		Ez		Bai		Ez	
	Neska	Mutila	Neska	Mutila	Neska	Mutila	Neska	Mutila	Neska	Mutila	Neska	Mutila
<b>Bai, gustatuko litzaidake</b>	52,0	45,0	45,0	37,9	67,2	54,3	63,3	50,4	56,8	45,0	51,8	39,7
<b>Kasuaren arabera</b>	39,6	42,7	42,0	44,8	29,0	38,8	31,6	38,6	38,1	44,1	41,5	48
<b>Ez litzaidake gustatuko</b>	8,5	12,2	13,0	17,3	3,8	6,8	5,1	11,0	5,2	11,0	6,7	12,3

- Neskek askoz ere prestutasun handiagoa dute beste erlijio, herrialde edo kultura bateko ikaskideekin lana partekatzeko ikasgelan ezaugarri horiek dituen ikaskideren batekin daudenean. Mutilen artean diferentzia hori gutxi gorabehera 4-5 puntukoa da Lehen Hezkuntzako 4. mailan. DBHko 2. mailan aldea handiagoa da, eta 13 puntukoa izatera irits daiteke.
- Bi irakasmilen artean bilakaera positiboa ikus daiteke. 10 urteko ikasleak mesfidatiagoak dira beste erlijio, herrialde edo kultura bateko ikasleekin lana partekatzeko 14 urtekoak baino. Hobekuntza hori agerikoagoa da nesketan mutiletan baino: Esaterako, beste erlijio batzuetako ikaskideekin lan egiteari dagokionez, mutilek jarrera hobea dute, hain zuzen 9,5 puntu gehiagokoa, ikasle mota horiekin batera





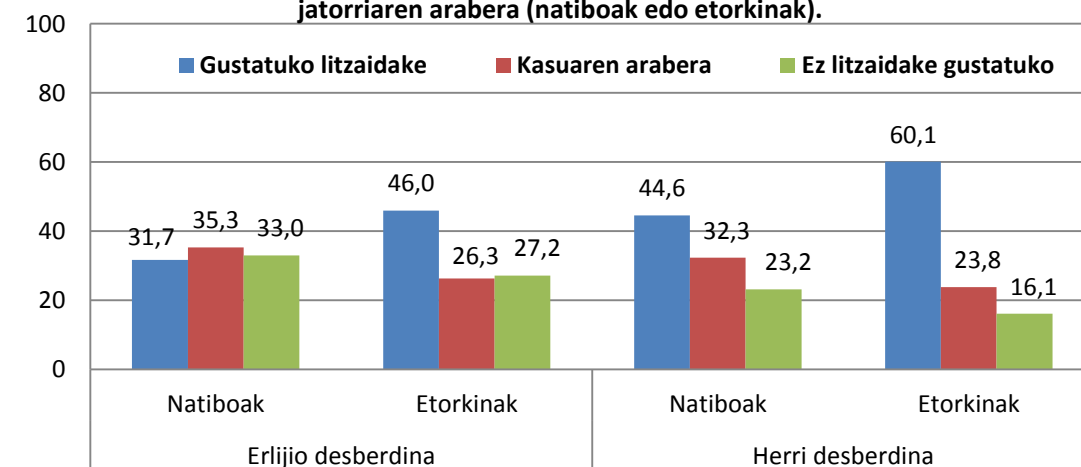
daudenean, eta neskek, aldiz, 12,1 gehiagokoa. Ikasle mota horiekin batera ez daudenean, mutilen hobekuntza 14,3 puntukoa da, eta neskena, 16,4koa.

- Datu horiek, gainera, adierazten dutenez, neskek eta mutilek aipatutako kolektiboetako ikasleekin batera egoten direnean jarrera hobekak adierazteaz gain, heldutasunaren faktorea ere sartzen da, ikasle horiekin batera egondakoek eta egon gabekoek aurrera egiten baitute, are neurri handiagoan beste erlijio-profil bateko ikasleekin lana partekatzeke esperientzia ez duten ikasleek.
- Berriz ere balio onenak beste herrialde bateko ikaskideekiko jarreretan lortu dira. Elkarrekin egoten direnen artean, neskek 14,7 puntuko hobekuntza dute (23,4 puntu ikasle mota horrekin batera egoten ez badira), eta mutilek, 7 puntukoa (eta 17,2 ikasle mota horrekin egoten ez badira). Beste herrialde batzuetako ikasleek uko egiteko indize baxuagoak lortzen dituzte.

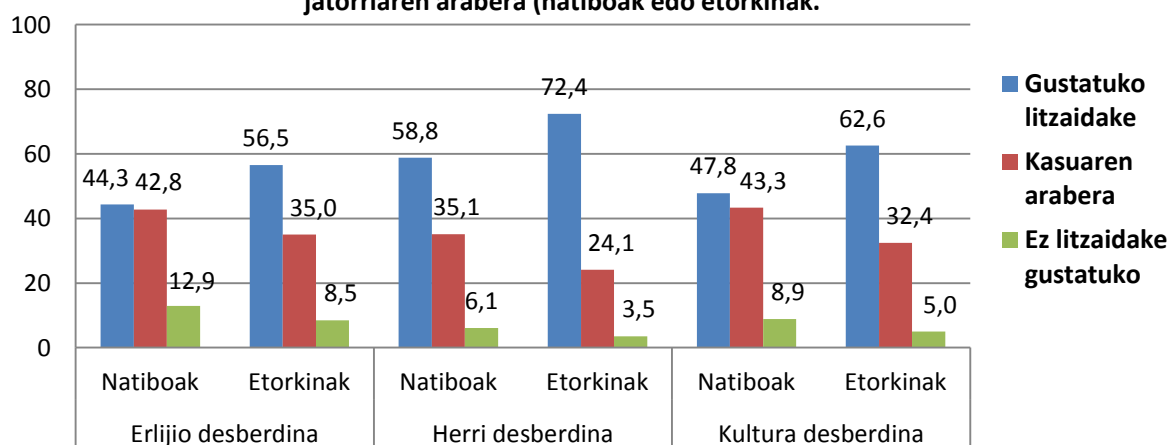
### 3.5.2. Ikasleen iritzien azterketa haien jatorriaren arabera.

Kontuan hartu dugun hurrengo aldagaia ikasleen jatorriarena izan da. Bertako ikasleak eta etorkinak bereizi ditugu. Bigarren kategorian horretan 1. eta 2. belaunaldiko ikasleak sartu ditugu. Emaitza orokorrak honako hauek izan dira:

3.5.2.a. grafikoa. ED15 - LHko 4. maila Aniztasunarekiko jarrerak ikasleen jatorriaren arabera (natiboak edo etorkinak).



3.5.2.b. grafikoa. ED15 - DBHko 2. maila Aniztasunarekiko jarrerak ikasleen jatorriaren arabera (natiboak edo etorkinak).





Oro har, ikasle etorkinak norberarenak ez diren ezaugarriak dituzten beste ikaskide batzuekin lan egiteko joera handiagoa duela ikus daiteke, nahiz eta Lehen Hezkuntzako 4. mailan uko egiteko aukerak balio handiak dituen. Ikus ditzagun zehatzago diferentziak:

- Lehen Hezkuntzako etorkinen % 46k adierazi du beste erlijio bateko ikaskideekin lan egitea gustatuko litzaiokeela, bertako ikasleek baino 14 puntu gehiagorekin. Aztertutako hiru egoeretan, ikasle etorkinen artean uko egitearen ehunekoak bertakoen artean dagoenaren ia erdia da.
- Etorkinen artean ere desberdinak diren kolektiboekiko (beste erlijio edo herrialde batzuetakoak) zalantzazko edo zuzeneko uko egiteko balio nahiko altuak ikus daitezke Lehen Hezkuntzan. Horren arrazoia izan daiteke ikasle horietako gehienek estereotipo edo tabuetan oinarritutako iritziak ematen dituztela.
- Berriz ere Lehen Hezkuntzako 4. mailatik DBHko 2. mailara bilakaera positiboa ikus dezakegu. Hala ere, DBHko 2. mailan ere 12-13 puntuko aldea gaintzen da balorazio positiboan bertako ikasle eta etorkinen artean; hau da, diferentzia horiek neurri handian mantendu egiten dira. Kolektibo desberdinei uko egiteari dagokionez, bertako ikasleek soilik dute beste erlijio bateko ikaskideekin lana partekatzearen aurkako iritzien % 10 baino gehiago (12,9 %)

Ikasgelan beste erlijio, herrialde edo kultura batzuetako ikasleekin batera dauden edo ez kontuan hartuta bertako ikasleen eta etorkinen erantzunak nola aldatzen diren ere aztertu dugu. Edonola ere, kontuan hartu behar da ikasle etorkinen kopurua, guztira, nahiko murrizta dela kasu batzuetan, beraz, estatistikoki ehunekoak ez dira adierazgarriak. Hauek dira ebaluatutako bi mailetako emaitzak:

ED15-LH 4. maila. ANIZTASUNAREKIKO JARRERA IKASLEEN JATORRIAREN ARABERA.								
Gustatuko al litzazuke eskolako lan bat egitea honelako ikaskideren batekin?	Ikasgelan ba al dituzu erlijio ugaritako ikasleak?				Ikasgelan ba al dituzu herrialde ugaritako ikasleak?			
	Bai		Ez		Bai		Ez	
	Bertakoa	Etorkina	Bertakoa	Etorkina	Bertakoa	Etorkina	Bertakoa	Etorkina
<b>Bai, gustatuko litzaidake</b>	36,2	54,8	26,2	23,0	48,7	65,6	36,4	37,1
<b>Kasuaren arabera</b>	36,2	28,4	34,1	21,0	32,5	23,0	31,8	27,1
<b>Ez litzaidake gustatuko</b>	27,5	16,9	39,7	56,0	18,8	11,3	31,8	35,7

- Lehen Hezkuntzako 4. mailan beste aldagai batzuetan ikusitako joera bera betetzen da; hau da, beste ezaugarri batzuk dituzten ikasleekin harremanetan dagoen ikasleak jarrera hobea du ikaskide horiekin lan egiteko. Ehunekoak dagokienez, hobekuntza hori handixeagoa da etorkinen kolektiboaren kasuan (8,4 puntu), bertakoen artean baino (4,2 puntu).
- Oso antzera murrizten dira uko egiteko iritzien ehunekoak (10,3 eta 5,5 puntu, hurrenez hurren) beste erlijio edo herrialde batzuetako ikaskideekin batera daudenen artean. Aldiz, beste erlijio batzuetako ikasleekin (beste herrialde batzuetakoekin onarpen maila handiagoa dago) harremanik ez duten egoeretan, uko egiteko ehuneko altuak nabarmentzekoak dira, bai bertako ikasleen aldetik (batez bestekotik 6,7 puntu



egiten du gora), bai, eta bereziki, ikasle etorkinen aldetik (28,8 puntu gehiago), batez bestekoa bikoiztu eta bertako ikasleek duten uko egiteko maila gaintzen baitu.

- Hala ere, komeni da berriz gogoratzea beste ezaugarri batzuetako ikaskideekin harremanik ez duten ikasle etorkinen taldea oso murrizta dela.

ED15-DBHko 2. maila. ANIZTASUNAREKIKO JARRERA IKASLEEN JATORRIAREN ARABERA.												
Gustatuko al litzazuke eskolako lan bat egitea honelako ikaskideren batekin?	Ikasgelan ba al dituzu erlijio ugaritako ikasleak?				Ikasgelan ba al dituzu herrialde ugaritako ikasleak?				Ikasgelan ba al dituzu kultura ugaritako ikasleak?			
	Bai		Ez		Bai		Ez		Bai		Ez	
	Berta koa	Etorki na	Berta koa	Etorki na	Berta koa	Etorki na	Berta koa	Etorki na	Berta koa	Etorki na	Berta koa	Etorki na
<b>Bai, gustatuko litzazidake</b>	47,2	58,6	41,0	50,0	59,3	74,1	56,9	44,4	49,0	65,4	45,8	43,1
<b>Kasuaren arabera</b>	42,1	33,6	43,6	39,3	35,1	23,1	35,0	40,7	42,4	30,3	44,7	46,6
<b>Ez litzazidake gustatuko</b>	10,7	7,8	15,4	10,7	5,6	2,8	8,1	14,8	8,6	4,2	9,5	10,3

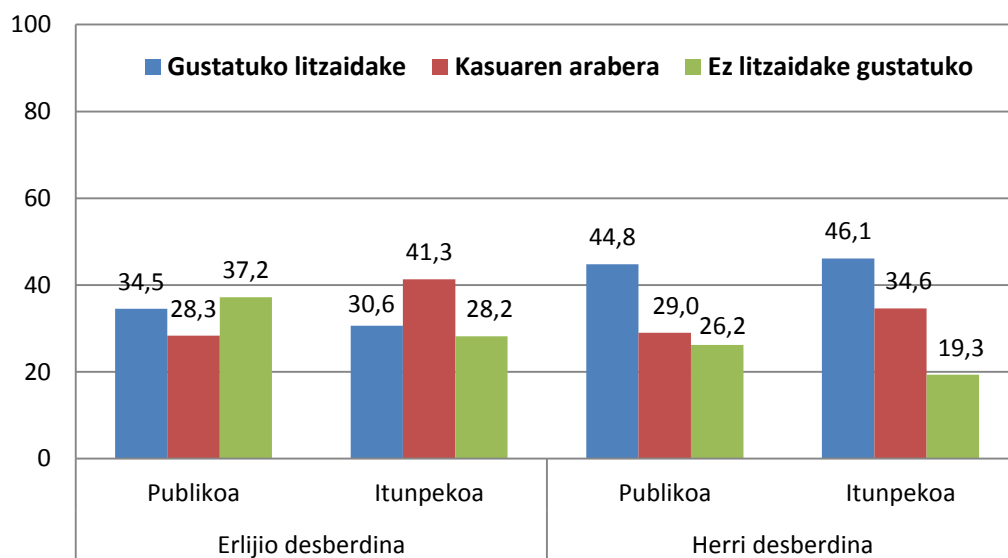
- DBHko 2. mailan, orokorrean murriztu dira uko egiteko ehunekoak eta ugaritu egin dira onarpenekoak, proportzio berean.
- Lehen Hezkuntzako 4. mailan ez bezala, beste ezaugarri batzuetako ikasleekin batera daudenen eta harreman hori ez dutenen arteko aldeak askoz murriztagoak dira. Esaterako, beste erlijio batzuetako ikasleei dagokienez, Lehen Hezkuntzan 10 puntu baino gehiagokoa zen eta orain 2 puntu baino zertxobait gehiagokoa izan daiteke (salbuespenez, beste herrialde batzuetako ikaskideekin batera ez dauden ikasle etorkinek batera daudenek baino 30 puntu gutxiagoko onarpena dute, baina kontuan hartu behar da 321 direla, eta besteak 12).

### 3.5.3. Ikasleen iritzien azterketa hezkuntza-sareen arabera.

Adierazi dugun moduan, euskal hezkuntza-sistemako sareetan ikasle etorkinen presentzia desberdina da batean eta bestean; sare publikoan handiagoa da. Hori dela eta, espero izatekoa da errealitate horrek nolabait eragina izango lukeela, oro har, ikasleek beste erlijio, herrialde edo kultura batzuetako ikaskideekin lana partekatzeari buruz duten pertzepzioan eta iritzietan. Hala ere, ikasleen erantzunak hezkuntza-sareen arabera bereizita aztertzean, hipotesi hori datuek gezurtatu egiten dute, hurrengo azterketetan ikus daitekeen bezala. Sareen arabera emaitza orokorrak honako hauek izan dira:

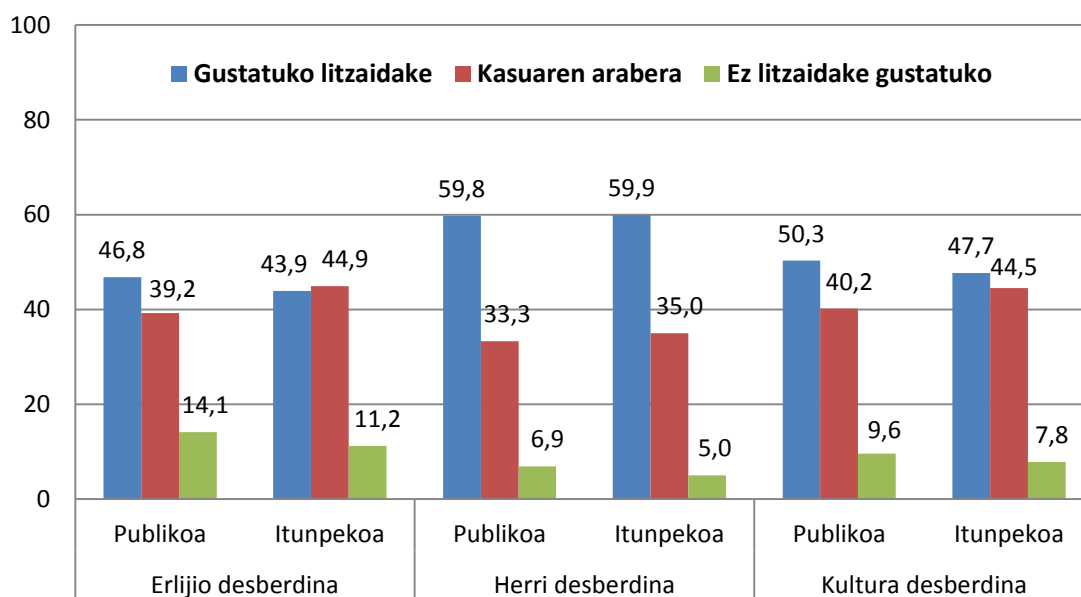


**3.5.3.a. grafikoa. ED15 - LHko 4. maila Aniztasunarekiko jarrerak hezkuntza-sarearen arabera.**



Lehen Hezkuntzako 4. mailako itunpeko sareko ikasleek sare publikokoek baino uko egite maila baxuagoa dute (9 puntu gutxiago beste erlijio bateko ikasleekiko eta 7 puntu beste herrialde bateko ikasleekiko); baina itunpeko sarekoek baino sare publikoko ikasleen ehuneko handixeago batek onartzen ditu beste erlijio bateko ikasleak (2,7 puntu gehiago), aldez, aurkako egoera gertatzen da beste herrialde bateko ikasleen kasuan (1,3ko onarpena itunpeko sareko ikasleen aldetik). Beraz, oro har, esan liteke hezkuntza-sarea ez dela maila honetan desberdina dena onartzeari dagokionez ondorio argiak eman ditzakeen aldagaia.

**3.5.3.b. grafikoa. ED15 - DBHko 2. maila Aniztasunarekiko jarrerak hezkuntza-sarearen arabera.**



Beste aldagai batzuen azterketan gertatu den moduan, beste erlijio bat duten ikasleekin gelan lana partekatzearen aldeko jarrera hobetu egiten da DBHko 2. mailan, bai sare publikoko ikasleen artean, bai itunpekoen artean (12,3 eta 13,3 puntu, hurrenez hurren). Uko egiteko



jarrerrek jaitsiera handiagoa izaten dute, are handiagoa sare publikoan (23,1 puntu publikoan eta 17,0 puntu itunpekoan). Uko egite horretan jaitsiera izateak “gustatuko litzaidake” eta “kasuaren arabera” erantzunak elikatzen ditu; hain zuzen ere, itunpeko sarean gehiengoan aukera izatera iristen da hori.

Bi sareen artean, publikoak desberdina den ikasleekiko onarpen maila handixeagoa eskaintzen du, baina aldeak ez dira oso adierazgarriak (+2,9 eta -0,1 puntu artean). Aldiz, itunpeko sareak uko egiteko indize txikiagoak ditu (-1,8 eta -2,9 puntu artean). Aurrez adierazi dugun moduan, etapa honetan ere ez da argi ondorioztatu ahal izan sare publikoa aldagai erabakigarria denik desberdina den ikaslearekiko jarreran.

Ikasgelan beste erlijio, herrialde edo kultura batzuetako ikasleekin batera dauden edo ez kontuan hartuta sare publikoko eta itunpeko sareko ikasleen erantzunak nola aldatzen diren ere aztertu dugu. Hauek dira ebaluatutako bi mailetak emaitzak:

ED15 - LHko 4. maila. ANIZTASUNAREKIKO JARRERA HEZKUNTZA SAREEN ARABERA.								
	Ikasgelan ba al dituzu erlijio ugaritako ikasleak?				Ikasgelan ba al dituzu herrialde ugaritako ikasleak?			
	Bai		Ez		Bai		Ez	
	Publikoa	Itunpekoa	Publikoa	Itunpekoa	Publikoa	Itunpekoa	Publikoa	Itunpekoa
<b>Bai, gustatuko litzaidake</b>	39,9	34,6	25,4	26,6	49,2	50,7	34,2	38,1
<b>Kasuaren arabera</b>	30,2	42,6	25	40	29,9	34,1	26,7	35,5
<b>Ez litzaidake gustatuko</b>	29,8	22,7	49,5	33,5	20,9	15,2	39,1	26,4

ED15-DBHko 2. maila. ANIZTASUNAREKIKO JARRERA HEZKUNTZA SAREEN ARABERA.												
	Ikasgelan ba al dituzu erlijio ugaritako ikasleak?				Ikasgelan ba al dituzu herrialde ugaritako ikasleak?				Ikasgelan ba al dituzu kultura ugaritako ikasleak?			
	Bai		Ez		Bai		Ez		Bai		Ez	
	Publi koa	Itunp. Itunp.	Publi koa	Itunp. Itunp.	Publi koa	Itunp. Itunp.	Publi koa	Itunp. Itunp.	Publi koa	Itunp. Itunp.	Publi koa	Itunp. Itunp.
<b>Bai, gustatuko litzaidake</b>	50,2	46,2	39,8	42,1	61,5	60,0	50,6	59,8	52,2	49,0	45,1	46,1
<b>Kasuaren arabera</b>	38,6	44,6	40,4	45,1	32,5	35,4	37,7	33,9	39,3	43,3	42,5	46,0
<b>Ez litzaidake gustatuko</b>	11,2	9,2	19,8	12,8	6,0	4,6	11,7	6,3	8,5	7,7	12,4	7,9

Kasu guztietan, askotariko ikasleekin lan egitea gustatuko litzaiekeen ikasleen ehunekoak nabarmen handiagoa da ikasle mota horrekin kontaktuan daudenean eta, gainera, kontaktu-egoera horietan ere baxuagoak dira eskolako zeregin hori partekatzeari uko egiten diotenak ikasle horiekin batera ez daudenen ehunekoak baino. Hala ere, aldeak ez dira homogeneous. Beste erlijio batzuetako ikasleekin lana partekatzeari buruzko galderak hartuz gero, sare publikoan LHko 4. mailatik eta DBHko 2. mailara, iritzi positiboa eman dutenen artean 10,3



puntuoko aldea dago ikasle ugariarekin batera daudenen alde, eta itunpeko sarean hobekuntza hori 11,6 puntukoa da.

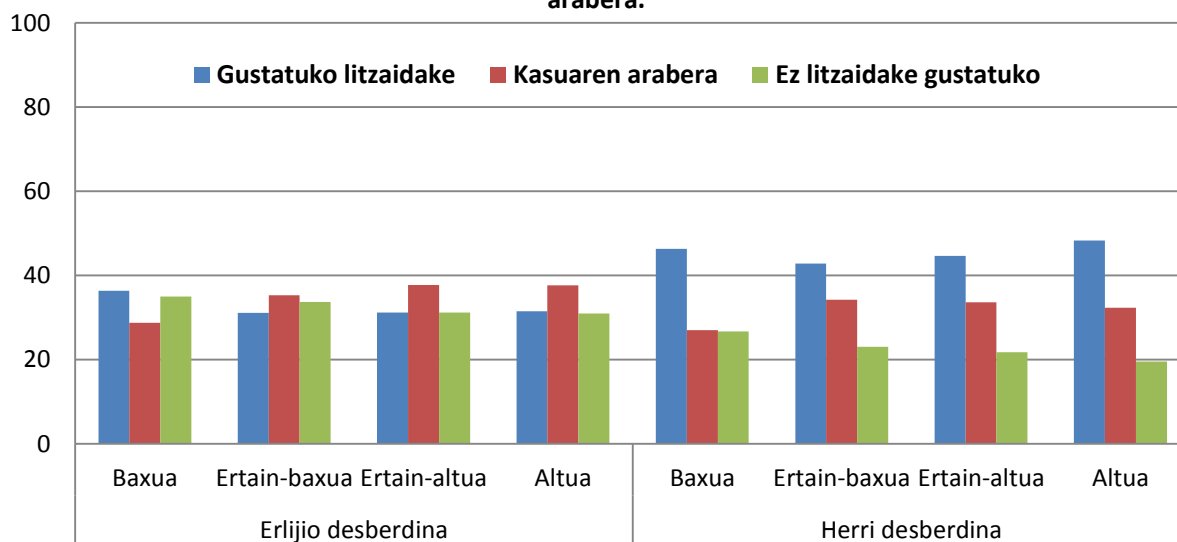
Sareen arabera datu orokorrekin gertatzen den modura, beste erlijio batzuetako ikasleekin kontaktuan dauden sare publikoko ikasleek ikasle mota horiekin lan egitea neurri handixeagoan onartzen dute (5,3 puntu gehiago LHko 4. mailan eta 4,0 puntu gehiago DBHko 2. mailan) Datu hori pixka bat alderantzikatu egiten da beste herrialde batzuetako ikasleen kasuan, LHko 4. mailako itunpeko sareko ikasleak sare publikoaren gainetik 1,5 puntutan baitaude, nahiz eta DBHko 2. mailan ehuneko hori bera (1,5 puntu) sare publikoaren aldekoa den. DBHko 2. mailan, beste kultura batzuetako ikasleekiko, diferentzia orokorrak sare publikoaren alde mantentzen dira, 3,2 puntu gainetik. Publikoaren mesedeko faktore gisa interpreta liteke sare horretan ikasle etorkin gehiago egotea, eta horrek kontaktua eta elkar ezagutzeari ahalbidetuko luke, eta hori batera lan egitearen iritzi positiboaren indize handiagoetan islatuko litzateke.

Negatiboari dagokionez, baloratutako kategoria guztietan, eta bi irakasmailetan, baxuagoak dira ikasle desberdinekin lan egiteari uko egiten dioten ehunekoak sare pribatuan, ikasle mota horrekin kontaktua izanik. Ehuneko horiek nabarmen murrizten dira DBHko 2. mailan LHko 4. mailakoekiko (7 puntutatik 2 puntutara beste erlijio batzuetako ikasleen kasuan, eta 5,7etik 1,7 puntutara beste herrialde batzuetako ikasleen kasuan).

### 3.5.4. Ikasleen iritzien azterketa haien ISEKen arabera.

Azkenik, ikasleen Indize sozioekonomiko eta kulturalaren (ISEK) arabera emandako erantzunak aztertu ditugu. Hauek dira emaitzak:

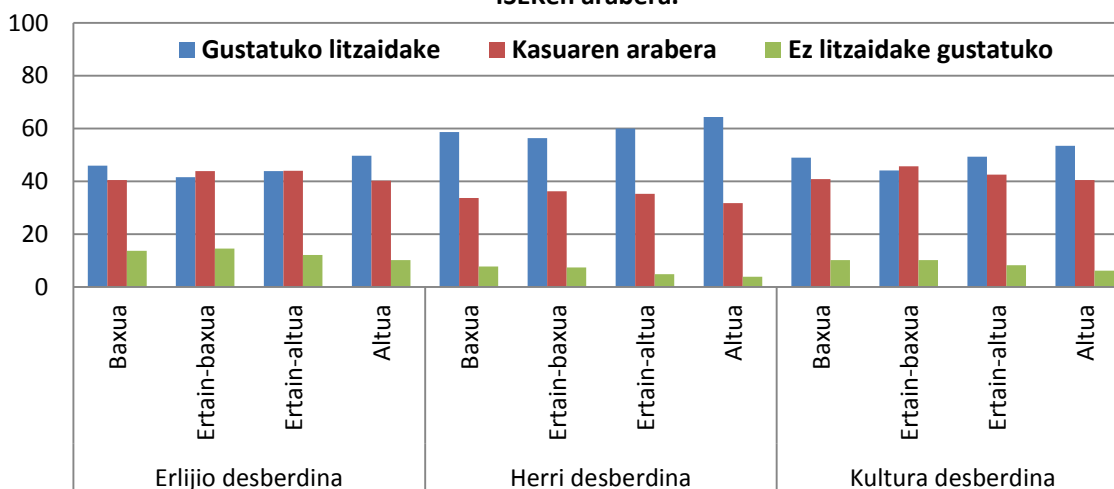
3.5.4.a. grafikoa. ED15 - LHko 4. maila Aniztasunarekiko jarrerak banakako ISEKen arabera.



LHko 4. mailan, zenbat eta ISEK maila handiagoa izan, orduan eta uko egite txikiagoa dago ikasle desberdinekiko. Beraz, uko egiteko indize handiagoak ISEK maila baxua duten ikasleek adierazten dituzte. Maila horrek biltzen ditu bi muturrak, onarpen handiena eta uko egite handiena.



**3.5.4.b. grafikoa. ED15 - DBHko 2. maila Aniztasunarekiko jarrerak banakako ISEKen arabera.**



Onarpen maila hobea duten mailak, oro har, maila baxua eta altua dira, eta egoeraren edo irakasmilaren arabera txandakatu egiten dira. ISEK ertain-baxua duenak du onarpen maila txikiagoa.

DBHko 2. mailan, aldeak txikiagoak dira ikasle desberdinekin lana partekatzeari uko egiteari dagokionez. Uko egiteko maila handienak adierazten dituzten ikasleak ISEK baxua edo ertain-baxua dutenak dira, egoeraren arabera.

Aurrez aztertutako beste aldagai batzuetan bezala, egoera guztietan eta ISEK maila guztietan, uko egiteko tasetan jaitsiera handia gertatzen da LHko 4. mailatik DBHko 2.era. Murrizketa hori beste erlijio batzuetako ikasleekiko % 57-61 artekoa izan daiteke, eta beste herrialde batzuetako ikasleekiko % 68-80,5 artekoa. Jaitsiera nabarmenagoa da ISEK altua duten ikasleen artean eta txikiagoa ISEK ertain-baxua dutenen artean. Bestalde, irakasmila batetik bestera gertatzen den hobekuntza ez da homogeneoa. Oro har, txikiagoa da ISEK baxuko ikasleen artean, eta balio hori handitzen doa ISEK mailak gora egin ahala. ISEK altuko DBHko 2. mailako ikasleek beste erlijio batzuetako ikaskideekin lana partekatzearen aldeko jarrera ISEK maila bereko LHko 4. mailakoena baino % 57,8 altuagoa da. ISEK baxuko mailan hobekuntza hori % 26,4koa da.







## IV. ZUZENDARITZA TALDEEN IRITZIA

Lehen Hezkuntzako ikastetxeetako zuzendaritza-taldeen % 85en ustez eta DBHkoen % 81en ustez, haien ikastetxean ikasle etorkinen hezkuntza-beharretara nahiko ondo edo oso ondo egokitzen den tratamendua ematen da. Pertzepzio hori egonkor mantentzen da 2011tik.

Lehen Hezkuntzako (% 90) eta DBHko (% 83) zuzendaritza-talde gehienek uste dute ikasle horiek ikastetxeko hezkuntza-dinamikara egokitzapen ona edo oso ona dutela

Bai Lehen Hezkuntzan, bai DBHn, zuzendaritza-talde gehienek uste dute irakasleak ondo edo oso ondo prestatuta daudela ikasle horiei arreta emateko (% 66 Lehen Hezkuntzan, % 63 DBHn). Pertzepzio positibo horrek 10 puntu baino gehiago egin du gora 2011tik.

Bi etapetako zuzendaritza-taldeen % 80 baino gehiagok uste du hezkuntza-desberdintasuna dela gizarteratzean gehien eragiten duen aldagaia eta hezkuntza-dinamikan zailtasun handienak sortzen dituen.

Lehen Hezkuntzakoak baino gehiago dira jatorri-herrialdeko ikasketa mailak ikasle etorkinen gizarteratzean ere eragina duela uste duten DBHko zuzendaritza-taldeak (% 75).

Bi etapetako zuzendaritza-taldeen erdiak izaera kultureko desberdintasunei eragin dezente edo handia ematen die; hala ere, gutxiengoena da erlijio arloko desberdintasunei hezkuntza-prozesuan eragin negatiboak egozten dizkieten iritzia.



Bi etapetako ikasleek egindako inkestarekin batera, zuzendaritza-taldeek ere galdetegia erantzun zuten; beste alderdi batzuen artean, ikastetxearen dinamikan ikasle etorkinek duten egokitzapenarekin lotutako galdera batzuk izan zituzten, baita haien integrazioa zail dezaketen alderdi jakin batzuen ingurukoak ere.

Galdera horiek, 2015ean egiteaz gain, 2011ko eta 2013ko Ebaluazio diagnostikoaren edizioetan ere egin ziren, eta horri esker, bost ikasturtetan izan duen bilakaerari dagokionez hiru datu izan ditzakegu.

Atal honetako grafiko bakoitzean aurkezten diren datuak ez dira % 100era iristen, ez baitira sartzen egindako galderei erantzunik eman ez dieten ikastetxeak.

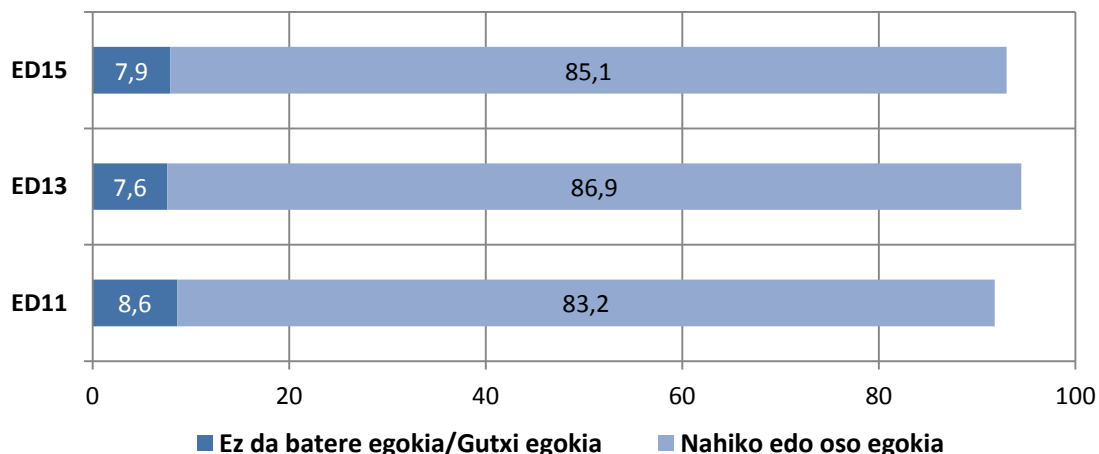
#### 4.1. Ikasle etorkinen hezkuntza-beharrei ikastetxean ematen zaien tratamendua

Bi etapetako zuzendaritza-taldeentzako galdetegian proposatutako ataletako batek ikasle etorkinen hezkuntza-beharrei, ikuspegi profesionaletik, ikastetxetik ematen ari zaien erantzunaren inguruan duten iritziari egiten dio erreferentzia.

##### a) Lehen Hezkuntzako 4. maila

Lehen Hezkuntzako zuzendaritza-taldeen pertzepzioa oso positiboa da: % 85,1ek uste du ikastetxea tratamendu profesional *nahiko egokia edo oso egokia* ari dela ematen eta % 7,9 soilik dago jarrera negatiboago batean (tratamendua *batere egokia* ez dela diotenen ehunekoa ez da iristen % 1era, hau da, 4 ikastetxe).

4.1.a. grafikoa. LHko 4. maila Zuzendaritza taldeen iritzia: *ikasle etorkinen hezkuntza-beharrei ematen zaien tratamendua*.

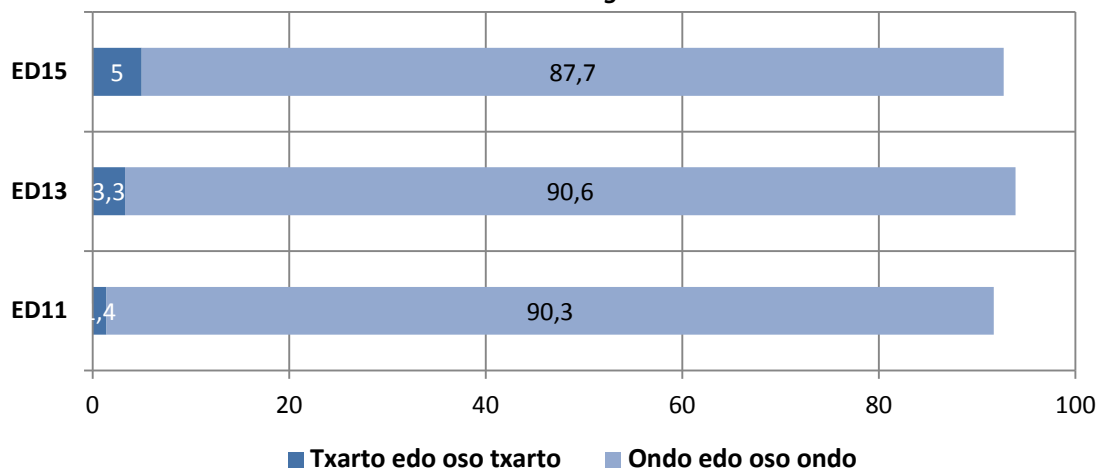


2015eko datuak Ebaluazio diagnostikoaren aurreko bi edizioetan jasotakoekin alderatuz gero, ikus dezakegu aldaketak oso txikiak direla; beraz, 2011tik Lehen Hezkuntzako zuzendaritza-taldeen ustez erantzun oso positiboa eta profesionala ari direla ematen ikasle mota horri.

Ikasle etorkinen eskolatzearekin lotuta, egoera positibo hori ikusteko beste modu bat izan daiteke zuzendaritza-taldeek ikasle mota hori ikastetxera egokitzeari buruz eman duten erantzuna. Jarraian datorren grafikoko datuek adierazten dute 2011tik zuzendaritza-taldeetako % 90 ingururen ustez ikastetxeko hezkuntza-dinamikarako egokitzapena ona edo oso ona dela eta oso ikastetxe gutxik ematen dute balorazio negatiboagoa.



4.1.b. grafikoa. LHko 4. maila Zuzendaritza taldeen iritzia: *Ikasle etorkinak ikastetxera egokitzea.*

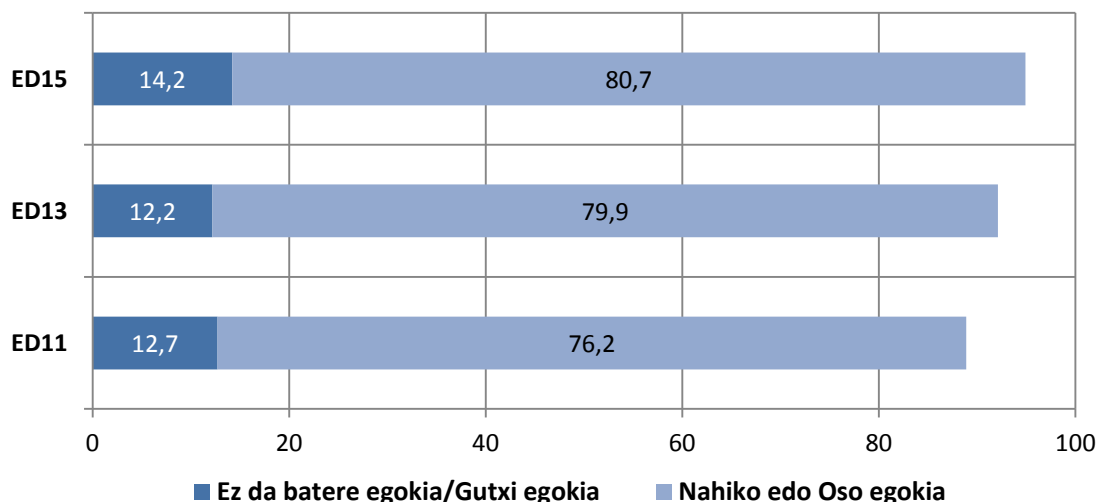


#### b) Derrigorrezko Bigarren Hezkuntzako 2. maila

DBHko zuzendaritza-taldeen ustez ikastetxean tratamendu nahiko egokia edo oso egokia ematen diete etorkinei, iritzi hori du % 80,7k, eta ikasle horien inguruan galdetu den Ebaluazio diagnostikoaren hiru edizioetako ehuneko altuena izan da. Baina nabarmentzekoa da erantzunen egonkortasuna, bai positiboan, bai negatiboan. Galdera horri erantzun zioten DBHko 254 ikastetxeetatik 5en ustez ikastetxeak emandako tratamendua ez da batere egokia.

DBHko ehunekoak Lehen Hezkuntzakoekin alderatuz gero, pertzepzioa Lehen Hezkuntzan positiboagoa dela ikus dezakegu, baina bi etapen arteko aldeak ezin dira deigarritzat hartu, 2015ean ehuneko 4,4 puntutara soilik iristen baitira.

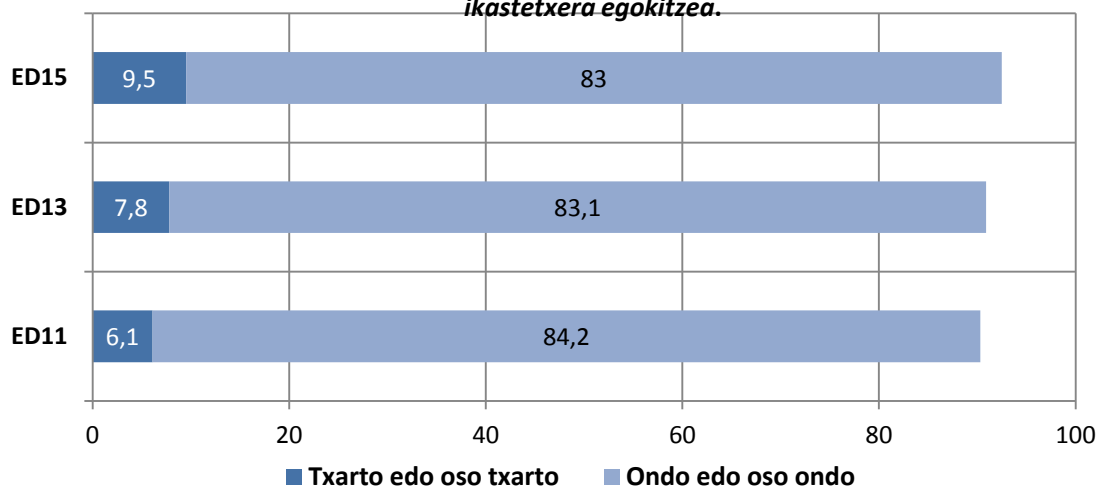
4.1.c. grafikoa. DBHko 2. maila Zuzendaritza taldeen iritzia: *Ikasle etorkinen hezkuntza-beharrei ematen zaien tratamendua.*



Lehen Hezkuntzan bezala, DBHko zuzendaritza-taldeek ere baloratu dute ikasle horiek ikastetxearen dinamikara nola egokitu diren eta, ikusitakoarekin koherentziaz, haien pertzepzioa ere oso positiboa da: % 83k uste du *ondo edo oso ondo* egokitu direla. Lehen Hezkuntzan jasotakoa baino kopuru baxuagoa da (ehuneko 4,7 puntu gutxiago), baina inolaz ere ez dio eragiten gehiengoaren pertzepzio positiboari).



4.1.d. grafikoa. DBHko 2. maila Zuzendaritza taldeen iritzia: *Ikasle etorkinak ikastetxera egokitzea.*



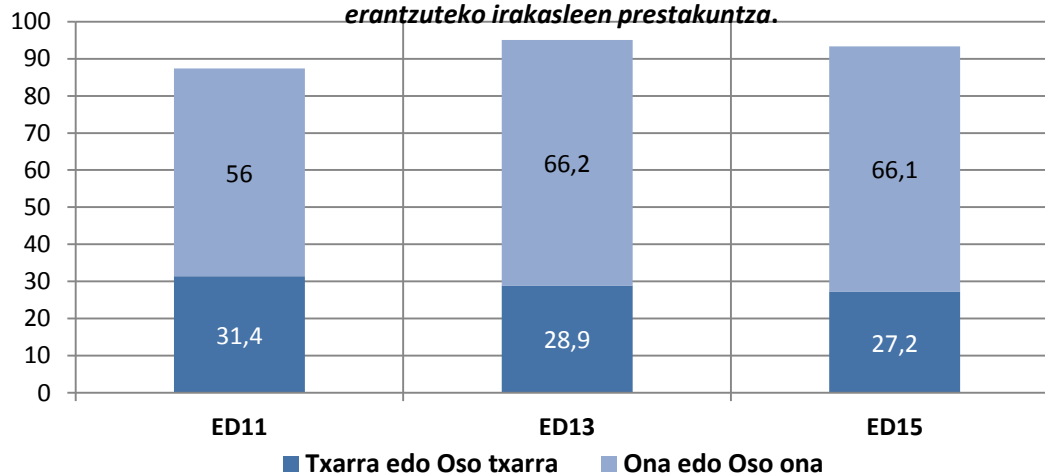
## 4.2. Ikasle etorkinei erantzuteko irakasleen prestakuntza

Orain arte ikusi ditugun datu positiboez gain, badago alderdi bat zuzendaritza-taldeek hobekuntza-beharra hautematen dutena: ikasle horien hezkuntza-beharrei erantzuteko irakasleen prestakuntza.

Jarraian datozen grafikoetan ikus daitekeen modura, bai Lehen Hezkuntzan, bai DBHn, zuzendaritza-taldeek uste dute irakasleak ondo edo oso ondo prestatuta daudela (Lehen Hezkuntzan % 66,1 eta DBHn % 63,4). Bilakaera aztertuz gero, ikus dezakegu 2011tik pertzepzio positibo hori ehuneko 10 puntu igo dela Lehen Hezkuntzan eta 12,3 puntu, berriz, DBHn.

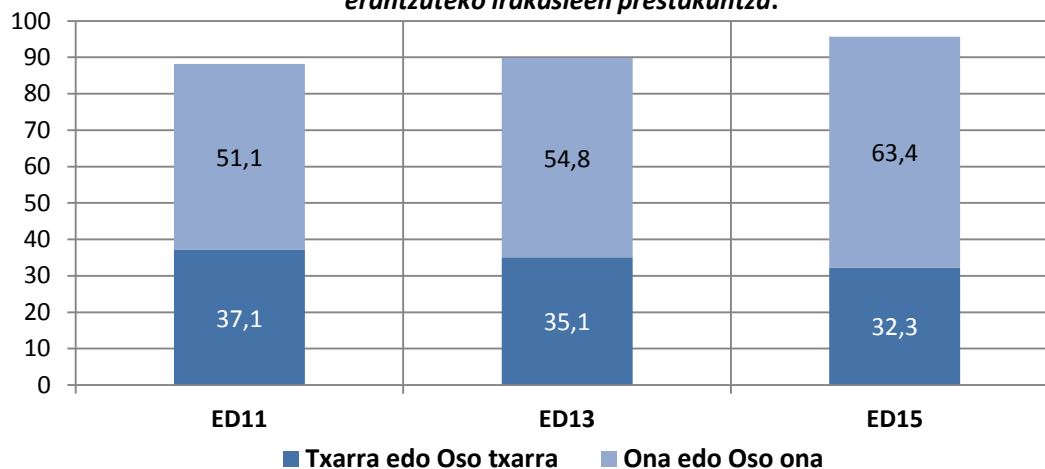
Zalantzarik gabe kontuan hartu behar den datu bat da 2011tik ikastetxeen heren batek inguruk uste duela irakasleen prestakuntza txarra edo oso txarra dela. Hala ere, datu positibo gisa nabarmen dezakegu bai Lehen Hezkuntza, bai DBHn, 2015ean ehuneko baxuagoa dagoela pertzepzio negatibo horretan: ehuneko 4,2 puntu murriztu da Lehen Hezkuntzan eta 5,2 puntu DBHn.

4.2.a. grafikoa. LHko 4. maila Zuzendaritza taldeen iritzia: *Ikasle etorkinei erantzuteko irakasleen prestakuntza.*





4.2.b. grafikoa. LHko 4. maila Zuzendaritza taldeen iritzia: *Ikasle etorkinei erantzuteko irakasleen prestakuntza.*



### 4.3. Ikasle etorkinen integrazioan eragin handiena duten alderdiak

Zuzendaritza-taldeein egindako azken galderak ikasle etorkinak ikastetxean erabat integratzean eragin ohi duten lau eremuen inguruan duten esperientziarekin zerikusia zuen: hizkuntzaren, prestakuntzaren, kulturaren eta erlijioaren inguruan.

Atal honetan jasotako bi grafikoetan hiru datu jaso ditugu: ED15ean jasotako iritziarekin lotutako bi (batere ez+gutxi, eta dezente+asko) eta 2011ko edizioako dezente+asko datua. Hala, arlo horren inguruan jasotako lehen egoeratik gaur egunera arte izandako bilakaera ikus dezakegu.

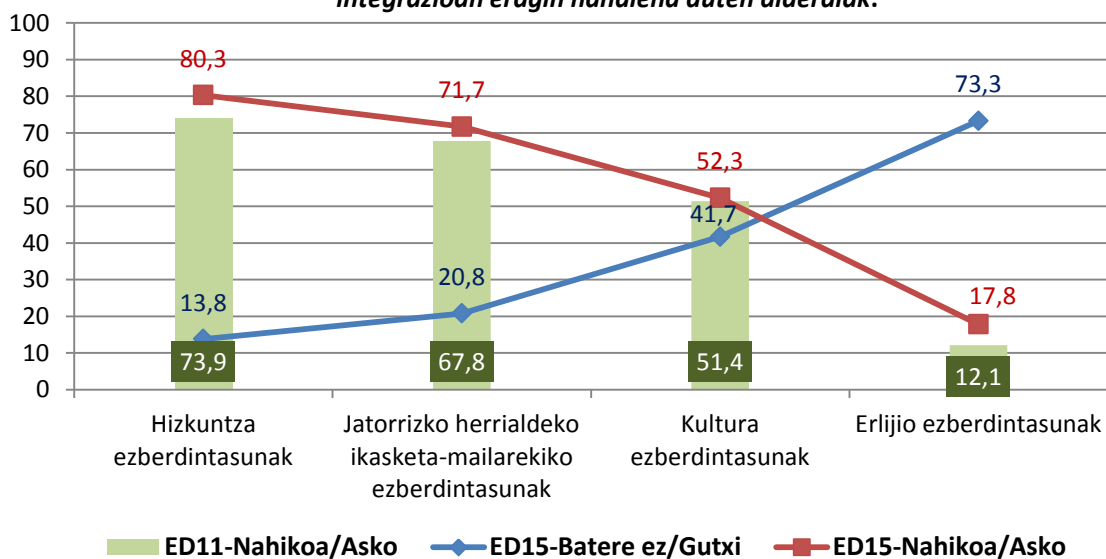
Aurreko ataletan egiaztatu ahal izan dugun moduan, hemen ere kointzidentzia handiak daude pertzepzioan Lehen Hezkuntzako eta Bigarren Hezkuntzako zuzendaritza-taldeen artean, erantzutean jokabide oso antzekoa dute.

Bi etapetan, 10 zuzendaritza-taldetatik 8k uste du hizkuntza desberdina izateak eragiten duela gehien ikasle horien hezkuntza-prozesuan eta, zalantzarik gabe, esfortzu handiena eskatzen duela irakaskuntza-ikaskuntza prozesuetan. Gogoratu behar da, 1.6 atalean adierazi dugun bezala, Lehen Hezkuntzako ikasle etorkinen % 43,1ek eta DBHko 2. mailan eskolatutakoen % 34k familia-ingurunean euskara eta gaztelania ez den beste hizkuntzaren bat erabiltzen duela.

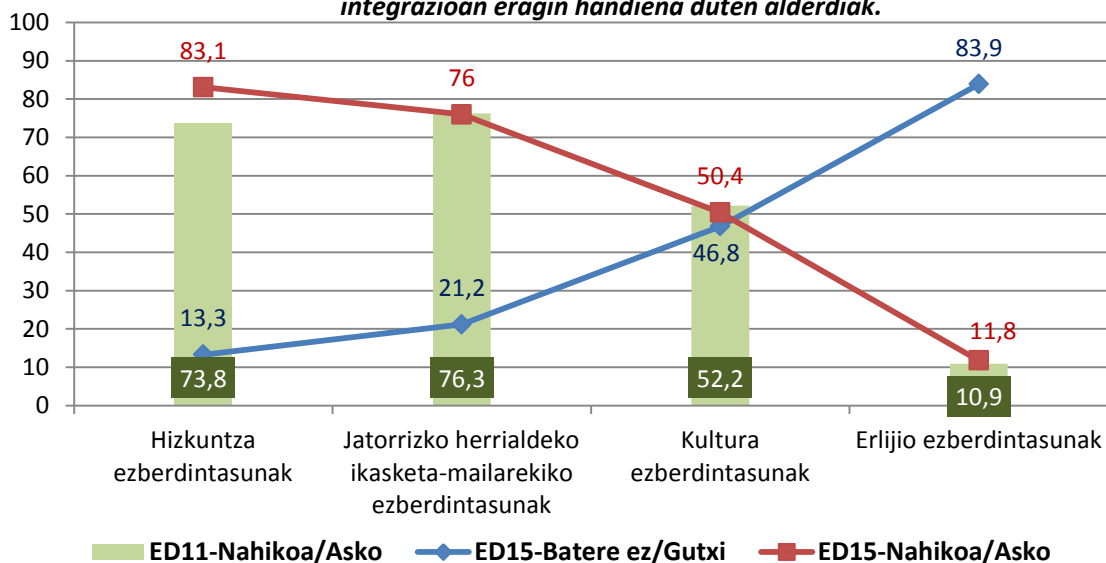
Jarraian, hizkuntzaren alderdian ehuneko 8 puntu inguru gutxiago izan arren, jatorri-herrialdeko ikasketa mailarekin lotutako aldeak daude. Logikoa denez, ugariago dira DBHko zuzendaritza-taldeak (% 76) Lehen Hezkuntzakoak baino (% 71,7) aldagai hori oso eragingarritzat dutenak eta ehunekoak nahiko egonkor mantentzen dira bi etapetan 2011tik gaur egun arte.



**4.3.a. grafikoa. LHko 4. maila Zuzendaritza taldeen iritzia: Ikasle etorkinen integrazioan eragin handiena duten alderdiak.**



**4.3.b. grafikoa. DBHko 2. maila Zuzendaritza taldeen iritzia: Ikasle etorkinen integrazioan eragin handiena duten alderdiak.**



Kultura mailako desberdintasunei dagokienez, zatiketa argia dago bi etapetako zuzendaritza-taldeen iritzian; izan ere, praktikan bi erditan banatzen dira eragin eskasa ematen diotenen eta arlo horrek gizarteratzean eragin handia duela uste dutenen artean. Gogoratu behar da bi etapetan gehiengoak dela familia-hizkuntza gaztelania duten ikasle etorkinen presentzia.

Azkenik, haien ustez gizarteratzean eragin txikiena duen alderdia erlijio arloko desberdintasunekin lotutakoa da. Zuzendaritza-talde gehienentzat desberdintasun horrek ez du batere eraginik edo eragin txikia du. Badago datu esanguratsu bat ere; izan ere, Lehen Hezkuntzako zuzendaritza-taldeen, DBHkoekin parekatuta, ehuneko 8 puntu gehiagoko aldea erakutsi dute erlijio-aldeek eragin handia dutela esaterakoan. Datu hori koherentea da ikasleen iritzia oinarri hartuta ikusitakoarekin (III. atalean aztertu dugu), bi alderditan:

- Zuzendaritza-taldeen artean gertatzen den bezala, beste erlijio bateko ikaskide batzuekin lan bat egitea ez litzaiekeela gustatuko esan duten Lehen Hezkuntzako



ikasleen ehunekoa DBHko ikasleen ehunekoaren bikoitza da 2015ean (% 12,5 DBHn, eta % 32,7 Lehen Hezkuntzan).

- Lehen Hezkuntzan, bai ikasleen artean, bai zuzendaritza-taldeen artean, erlijio-desberdintasunen pertzepzio negatiboa handitu egin dela ikus daiteke: 2011tik 2015era ehuneko bost puntu igo da aldagai horri eragin dezente edo handia ematen dioten zuzendaritza-taldeen ehunekoa, aldiz, 2013tik 2015era ehuneko 10 puntu inguru igo da beste erlijio bateko ikaskideekin ikasgelako lan bat egitea ez litzaiekeela gustatuko dioten ikasleen ehunekoa.