



EVALUACIÓN DE DIAGNÓSTICO 2013



RESULTADOS DEL ALUMNADO INMIGRANTE EN EUSKADI



EUSKO JAURLARITZA



GOBIERNO VASCO

HEZKUNTZA, HIZKUNTZA POLITIKA
ETA KULTURA SAILA

DEPARTAMENTO DE EDUCACIÓN,
POLÍTICA LINGÜÍSTICA Y CULTURA



ISEI·IVEI

IRAKAS-SISTEMA EBALUATU
ETA IKERTZEKO ERAKUNDEA
INSTITUTO VASCO DE EVALUACIÓN
E INVESTIGACIÓN EDUCATIVA



Edita: **Instituto Vasco de Evaluación e Investigación Educativa (ISEI-IVEI)**

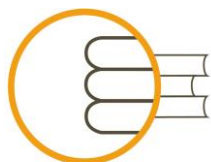
Asturias, 9 3º - 48015 BILBAO

info@isei-ivei.net - www.isei-ivei.net

Elaboración del informe: Francisco Luna.

Asesoramiento y supervisión técnica: Eduardo Ubieta Muñuzuri.

DICIEMBRE 2014



ISEI·IVEI

IRAKAS-SISTEMA EBALUATU
ETA IKERTZEKO ERAKUNDEA
INSTITUTO VASCO DE EVALUACIÓN
E INVESTIGACIÓN EDUCATIVA

EUSKO JAURLARITZA

HEZKUNTZA, HIZKUNTZA POLITIKA
ETA KULTURA SAILA



GOBIERNO VASCO

DEPARTAMENTO DE EDUCACIÓN,
POLÍTICA LINGÜÍSTICA Y CULTURA



ÍNDICE

I.	DESCRIPCIÓN GENERAL DEL ALUMNADO INMIGRANTE	7
I.1.	Categorización.	7
I.2.	Análisis por estratos.	9
I.3.	Análisis según el nivel socioeconómico y cultural (ISEC).	17
I.4.	Idoneidad en el nivel educativo.	18
II.	ANÁLISIS DEL RENDIMIENTO	21
2.1	Resultados globales de la población inmigrante.	22
2.2	Evolución del rendimiento	26
III.	ACTITUD HACIA EL ALUMNADO INMIGRANTE	29
a.	Actitud ante compañeros o compañeras de un país diferente.	30
b.	Actitud ante compañeros o compañeras de una religión diferente.	31
c.	Actitud ante compañeros o compañeras de una cultura diferente.	32





En este Informe se analiza la situación de alumnado inmigrante en Euskadi, de 4º de E. Primaria y 2º de ESO, a partir de los datos obtenidos en la Evaluación de diagnóstico llevada a cabo en 2013 en todos los centros escolares vascos sostenidos con fondos públicos.

En el primer apartado del Informe se muestran algunas características claves de este alumnado escolarizado en las aulas vascas: en primer lugar, se presenta el porcentaje de alumnado inmigrante en términos globales, así como su presencia en cada uno de los seis estratos (red educativa y modelo lingüístico) que estructuran el sistema educativo vasco.

En el caso de los estratos, se analiza específicamente tanto el porcentaje de alumnado inmigrante y alumnado nativo que se escolariza en cada estrato, como el porcentaje que escolariza cada estrato sobre el total de ambos tipos de alumnado. Esta doble visión de fenómeno nos aporta conclusiones significativamente distintas que es preciso tener muy en cuenta en el análisis de este fenómeno. Esta doble visión se desarrolla también desde un punto de vista evolutivo, analizando los datos desde 2009, primera edición de la evaluación de diagnóstico, hasta 2013.

Así mismo, en esta primera parte del Informe, se portan datos sobre dos variables con especial incidencia en los resultados: el nivel socioeconómico y cultural y la idoneidad en el nivel educativo. El primero muestra habitualmente en todas las evaluaciones e investigaciones una alta correlación con los resultados y el segundo está vinculado, en gran parte, con el

fracaso escolar, aunque en el caso del alumnado inmigrante este dato incluya otros aspectos como puede ser la escolarización tardía o la adecuación entre distintos sistemas educativos.

Toda la segunda parte del Informe se dedica a la presentación de los resultados del alumnado inmigrante en cada una de las etapas de la educación básica y en las cinco competencias evaluadas. Este análisis se desarrolla a través de las puntuaciones directas del alumnado inmigrante, comparadas con las obtenidas por el alumnado nativo, y a través de esta misma comparación, pero detrayendo la influencia del ISEC en los resultados. En esta segunda parte, también se presenta la evolución de los resultados en las cuatro ediciones de esta evaluación, así como las diferencias entre los resultados del alumnado nativo e inmigrante.

Finalmente, en el tercer apartado, por vez primera se presentan algunos datos y conclusiones sobre la actitud hacia el alumnado inmigrante expresada por sus compañeros y compañeras. La información procede del cuestionario de contexto que tuvo que contestar todo el alumnado que participó en esta evaluación. La idea es que, aunque el alumnado inmigrante escolarizado en nuestros centros tiene los mismos derechos y obligaciones que el resto del alumnado; sin embargo, el éxito de su integración no sólo depende del cumplimiento de unas leyes, sino también de la actitud de los miembros de la comunidad educativa y de la disponibilidad de programas integrales y recursos humanos y materiales.





I. DESCRIPCIÓN GENERAL DEL ALUMNADO INMIGRANTE

<p>En EDI3, el alumnado inmigrante supone un 5,5% de la población que cursa 4º de Educación Primaria y un 8,3% del alumnado de 2º de ESO.</p>		<p>El 77,1 del alumnado inmigrante de 4º de E. Primaria está en situación de idoneidad, este porcentaje se reduce hasta el 46,1% entre el alumnado inmigrante de 2º de ESO.</p>
	<p>El alumnado inmigrante de 2ª generación supone el 2,2% del alumnado inmigrante de 4º de E. Primaria y el 0,8% en 2º de ESO.</p>	
<p>Tanto en 4º de E. Primaria como en 2º de ESO, algo más de 6 de cada 10 alumnos inmigrantes se sitúan en el nivel bajo del ISEC, el triple que entre el alumnado nativo.</p>		<p>La población inmigrante se concentra preferentemente en los estratos públicos y en los estratos con menor presencia del euskara, aunque con comportamientos y tendencias distintos en E. Primaria y ESO.</p>



I.1. Categorización

Con el objetivo de identificar al alumnado inmigrante cuyos resultados debían incluirse en las puntuaciones medias de grupo y de centro, se tipificó a este alumnado en tres categorías. Esta caracterización se realizó a partir de la información que el alumnado aportaba al cumplimentar el cuestionario y se ha contrastado con la aportada por el centro:

- Alumnado inmigrante de reciente incorporación al sistema educativo (menos de un año) y que, a su vez, desconocía las dos lenguas de

aplicación de la prueba. Aunque, a criterio del centro, pudo realizar las pruebas, sus resultados no fueron incluidos en la media.

- Alumnado inmigrante de reciente incorporación al sistema educativo, pero cuya lengua familiar era el castellano y realizó la prueba en esta lengua. En estos casos sus resultados formaron parte de la media.
- Alumnado que llevaba más de un año en el sistema educativo, sus puntuaciones formaron parte de la media global



4º de E. Primaria

El alumnado inmigrante en 4º de E. Primaria representaba el 5,5% de toda la población de este nivel.

El total de alumnado inmigrante en 4º de Educación Primaria en la Evaluación de diagnóstico 2013 fue de 1.047 alumnos y alumnas, de los cuales 754, el 72%, estaban escolarizados en centros de titularidad pública y 293, el 28%, en centros concertados.

De los 1.047 alumnos inmigrantes, 417 fueron considerados como de 2ª generación; es decir, alumnado nacido en el estado español de familias inmigrantes.

El porcentaje de chicos y chicas inmigrantes fue muy equilibrado: 49,2% son chicas y el 50,8% son chicos.

2ª Secundaria Obligatoria

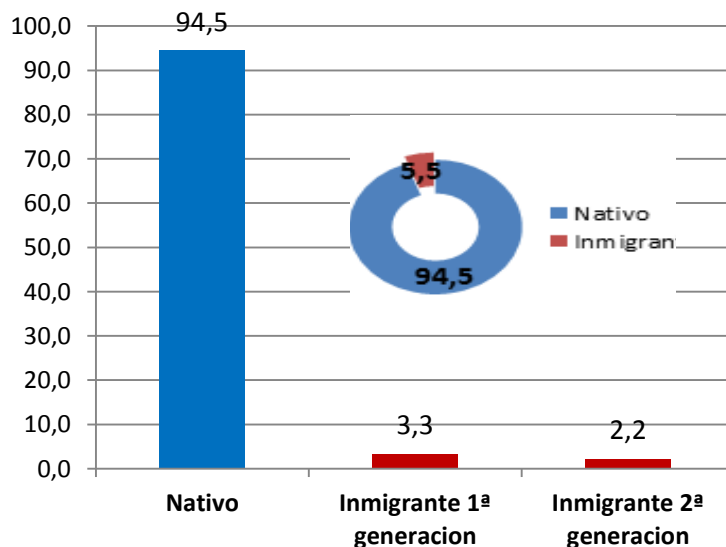
En este nivel, el alumnado inmigrante llegaba al 8,3%, casi el doble que en 4º E. Primaria.

En la ED13 tomaron parte 1.431 alumnos y alumnas, de los cuales 835, el 58,4%, estaban escolarizados en centros de titularidad pública y 596, el 41,6%, en centros concertados.

Siguiendo los criterios señalados anteriormente, del total de alumnos inmigrantes, sólo el 9,9% (142) se pudieron considerar como de 2ª generación.

Como se ha señalado en el caso del alumnado de E. Primaria, también en este nivel había equilibrio en el porcentaje de chicos (51,8%) y chicas (48,3%) inmigrantes.

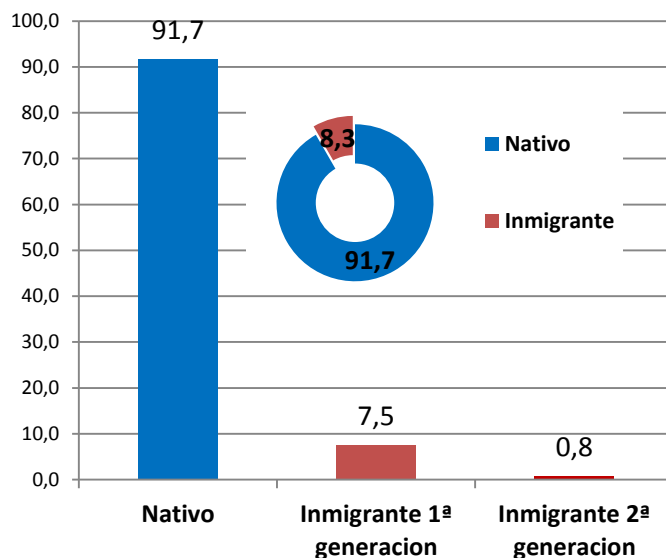
Gráfico 1.1.1.a. ED13-4EP. Porcentaje de alumnado nativo y de alumnado inmigrante (1ª y 2ª generación) sobre la población total de 4º E. Primaria.



Inmigrante 1ª generación: estudiante y progenitores nacidos en el extranjero.

Inmigrante 2ª generación: estudiante nacido en España y progenitores en el extranjero.

Gráfico 1.1.1.b. ED13-2ESO. Porcentaje de alumnado nativo y de alumnado inmigrante (1ª y 2ª generación) sobre la población total.



El porcentaje de población extranjera en 2013 en la CAPV, según el **Observatorio vasco de Inmigración-Ikuspegi**, era el 6,8% de la población total residente en la comunidad, con una distribución por Territorios que iba del 8,8% en Araba al 6,4% y al 6,5% en Bizkaia y Gipuzkoa respectivamente.



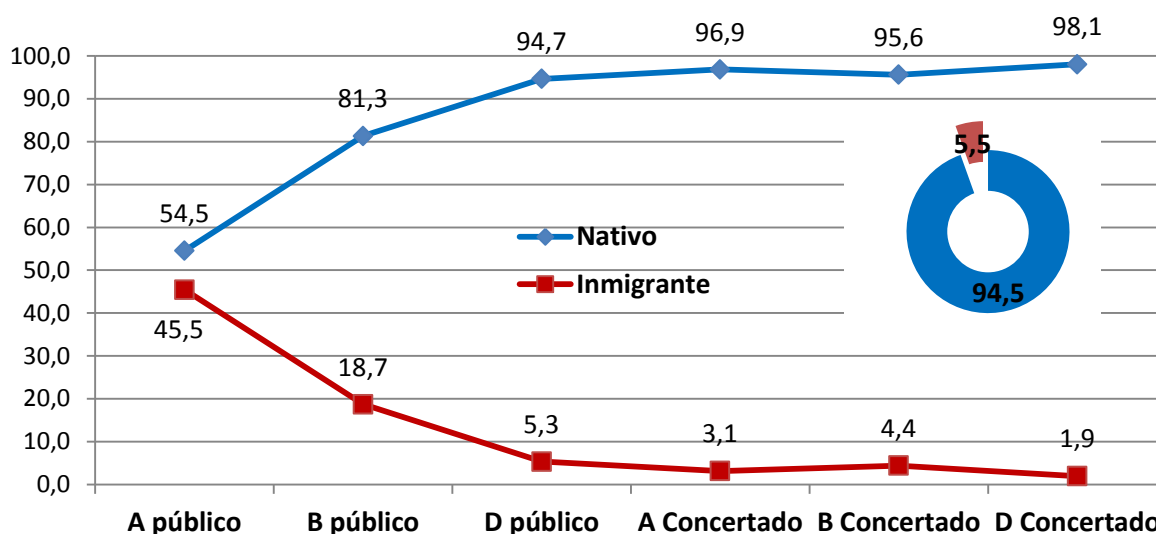
I.2. Análisis por estratos

I.2.1. Estratos en 4º de E. Primaria

El reparto de la población nativa e inmigrante de 4º de Educación Primaria

por estratos educativos en ED13 es el siguiente:

Gráfico 1.2.1.a. ED13-4EP. Porcentaje de alumnado nativo e inmigrante en cada uno de los estratos



Como se ha señalado, en este nivel, la red pública escolariza casi al triple de alumnado inmigrante que la red concertada. Sin embargo, si analizamos este dato por estratos, se observa que tampoco dentro de cada una de las redes educativas hay equilibrio en cuanto a la presencia de este alumnado. En la red pública, destaca que casi la mitad del alumnado del modelo A es inmigrante, muy lejano del porcentaje que representa en el modelo B y sobre todo en el D de esta red.

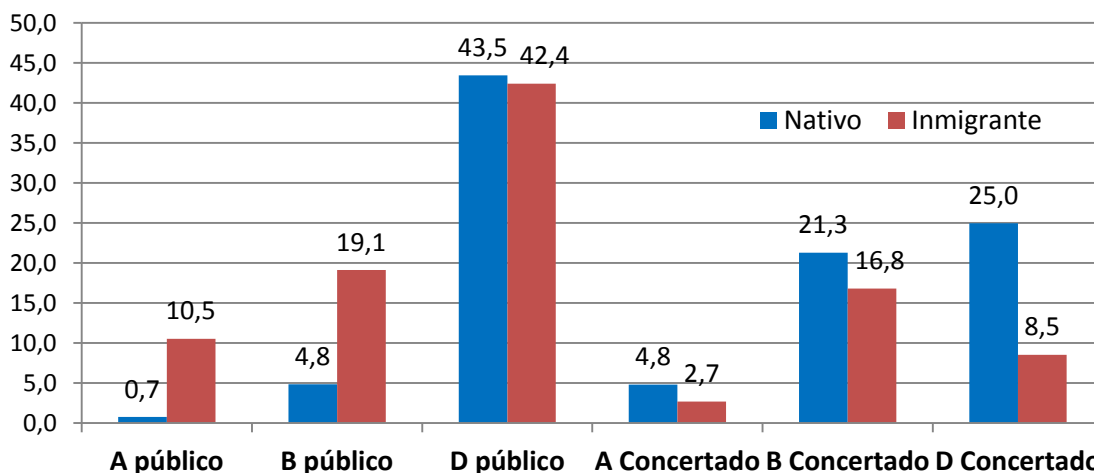
En el caso de la red concertada, los porcentajes de inmigrantes no son tan

distintos entre los tres modelos como en la red pública, aunque se observa que, en porcentaje, el B concertado escolariza más del doble de alumnado inmigrante que el D concertado.

La distribución por estratos puede analizarse de otra forma, si nos fijamos en cuál es el porcentaje que escolariza cada estrato sobre el total de alumnado nativo y el total de alumnado inmigrante. Este dato nos permite observar si existe equilibrio entre el porcentaje de alumnado de uno y otro tipo que escolariza cada estrato.



Gráfico 1.2.1.b. ED13-4EP. Porcentaje que escolariza cada estrato sobre el total de alumnado nativo e inmigrante.



Sólo el estrato D público muestra un cierto equilibrio, ya que escolariza casi la misma proporción tanto del total de alumnado inmigrante como del nativo. En el resto de los estratos se aprecia una cierta distancia que va desde el caso del modelo A público que sólo escolariza el 0,7% del alumnado nativo, pero acoge al 10,5% del inmigrante, algo similar ocurre en el caso del estrato B público. En el extremo contrario, nos encontramos con el estrato D concertado que, frente al 25% de alumnado nativo

escolarizado en sus centros, atiende al 8,5% de toda la población inmigrante escolarizada en este nivel.

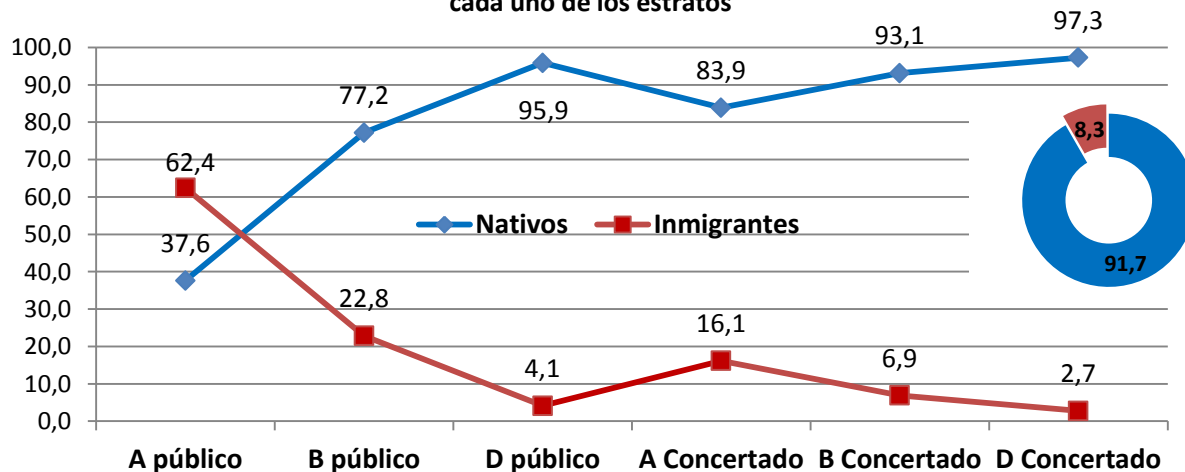
Es interesante también constatar que, en número absolutos, es el estrato D público el que escolariza a un mayor número de alumnos y alumnas inmigrantes (444 del total de 1.047). El estrato que escolariza menos número de inmigrantes, 28, es el A concertado.

1.2.2. Estratos en 2º de Secundaria Obligatoria

En el caso del alumnado de 2º de ESO, el reparto por estratos del alumnado nativo e

inmigrante en ED13 es en parte distinto del que hemos observado en la etapa anterior:

Gráfico 1.2.2.a. ED13-2ESO. Porcentaje de alumnado nativo e inmigrante en cada uno de los estratos





En esta etapa, como se ha señalado, el desequilibrio entre redes educativas es menor que en E. Primaria, ya que la red pública escolariza en 2º de ESO a 6 de cada diez alumnos y alumnas inmigrantes, frente a los 7 de la etapa inferior.

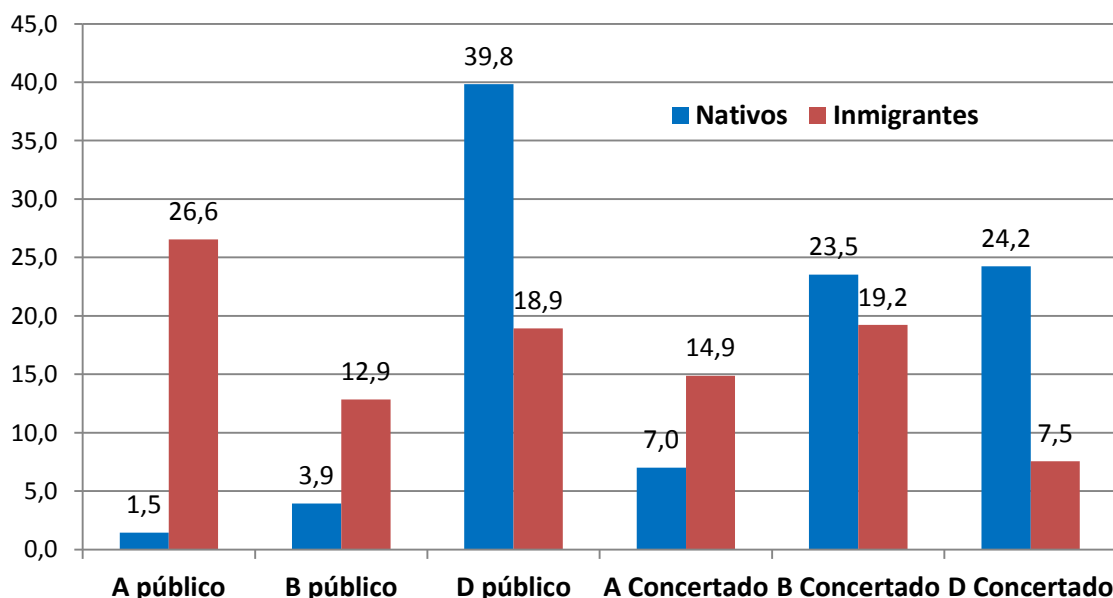
Como ocurría en el caso de 4º de E. Primaria, tampoco entre los estratos de cada una de las redes se aprecia un cierto equilibrio en los porcentajes. En esta etapa, todos los estratos presentan mayores porcentajes de alumnado inmigrante que en E. Primaria, salvo el modelo D público. Destacan dos datos: por un lado, que el estrato A público escolariza 1,7 alumnos inmigrantes por cada alumno nativo y, por otro, que el estrato A concertado multiplica por cinco el porcentaje de alumnado inmigrante que hemos visto que escolarizaba en 4º de E. Primaria.

En el mismo sentido, cambia también el gráfico que refleja el porcentaje que cada estrato escolariza del total de cada uno de

estos dos grupos: el estrato que muestra una imagen de mayor equilibrio es el estrato B concertado, que escolariza el 23,5% del alumnado nativo de este nivel y el 19,2% del total del alumnado inmigrante. Se observa bastante desequilibrio en los estratos A y B público y A concertado, donde el porcentaje del total de alumnado inmigrante es significativamente mayor que el caso del alumnado nativo. En los otros dos estratos (D público y concertado) el porcentaje de alumnado inmigrante es bastante menor del que hipotéticamente les correspondería si escolarizaran la misma proporción de inmigrantes que de nativos.

Al contrario de lo que ocurría en E. Primaria, el modelo D público, a pesar de ser el mayoritario entre todos los estratos, no es el que mayor número de alumnos y alumnas inmigrantes escolariza (271 del total de 1.431), sino el estrato A público (380).

Gráfico 1.2.2.b. ED13-2ESO. Porcentaje que escolariza cada estrato sobre el total de alumnado nativo e inmigrante





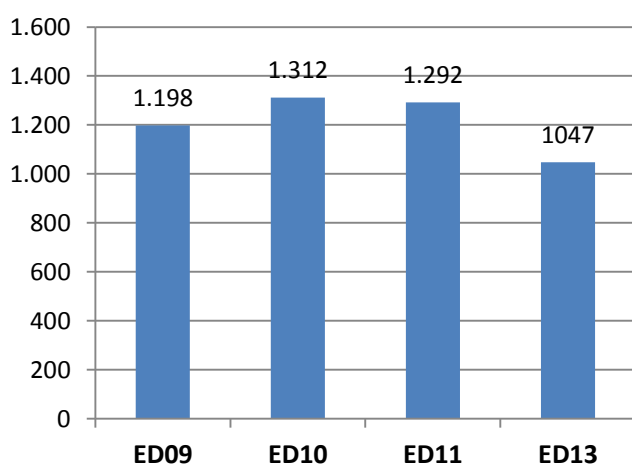
1.2.3. Evolución del alumnado inmigrante por estratos

Según los datos de Ikuspegi-Observatorio vasco de la inmigración del Gobierno Vasco, durante el periodo de 2009 a 2012, la crisis económica se hizo notar de forma muy significativa y el ritmo general de crecimiento económico descendió de forma acentuada. Sin embargo, la inmigración en el País Vasco siguió creciendo en el periodo de 2009 a 2011 y se situó en niveles de la fase de inicio del fenómeno migratorio. Sin embargo, por lo efectos de la consolidación de la crisis, en 2013 se produjo en Euskadi por primera vez un descenso de población inmigrante,

de forma que el crecimiento permanente observado hasta ese momento se resintió sensiblemente.

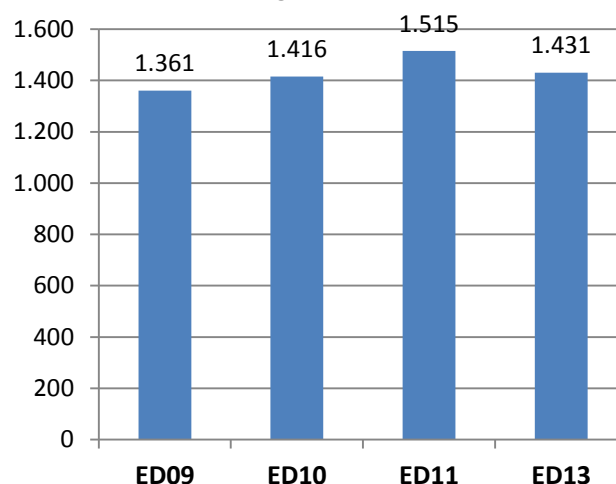
Si analizamos los datos de evolución que nos aporta la Evaluación de diagnóstico, observamos con claridad la tendencia señalada por *Ikuspegi*, tanto en E. Primaria como en ESO. A continuación se presentan dos gráficos en los que se recoge el número total de alumnos y alumnas inmigrantes que participaron en cada una de las cuatro ediciones de la Evaluación de diagnóstico.

Gráfico 1.2.3.a. ED-4EP. Evolución del alumnado inmigrante en cada estrato



En 4º de E. Primaria, el número de alumnos y alumnas inmigrantes se ha mantenido entre 1.200 y 1.300 en las tres primeras ediciones, mientras que en la última edición de 2013 se observó una pérdida de más de 200 alumnos y alumnas respecto de la aplicación realizada en 2011. Es decir, en el momento de realizar la prueba en este nivel, había menos alumnos y alumnas inmigrantes que en todas las ediciones anteriores. En 2º de ESO, se apreció una situación parecida de crecimiento constante en las tres primeras ediciones y decrecimiento en 2013, aunque esta pérdida no llega a ser inferior a la de 2009.

Gráfico 1.2.3.b. ED-2ESO. Evolución del alumnado inmigrante en cada estrato



A continuación, vamos a analizar la evolución de la presencia del alumnado inmigrante en cada uno de los seis estratos del sistema educativo vasco. De la misma forma que, al analizar los porcentajes de alumnado inmigrante por estratos en la edición 2013, se analizaban los datos desde dos perspectivas, también en la evolución procederemos de la misma forma.

A fin de disponer de una información más completa y poder matizar algunas lecturas, se presentan, para cada etapa, tres gráficos relacionados con la evolución del alumnado inmigrante en cada uno de los estratos:



- el primero muestra la evolución del porcentaje que representa el alumnado inmigrante dentro de cada estrato;
- en el segundo, se presenta la evolución de los porcentajes que representa el alumnado inmigrante en cada estrato respecto del total de este alumnado;
- finalmente, el tercer gráfico muestra la misma información que el segundo gráfico, pero a partir del número de alumnos y alumnas inmigrantes de cada estrato.

Para facilitar la lectura, en el primer y segundo gráfico se han eliminado los decimales en los porcentajes.

A continuación, a través de los *gráficos 1.2.3.c, 1.2.3.d y 1.2.3.e*, se presentan los datos correspondientes a la evolución por estratos del alumnado inmigrante escolarizado en **4º de E. Primaria**.

Gráfico 1.2.3.c. ED-4EP. Evolución del porcentaje que representa el alumnado inmigrante en cada estrato.

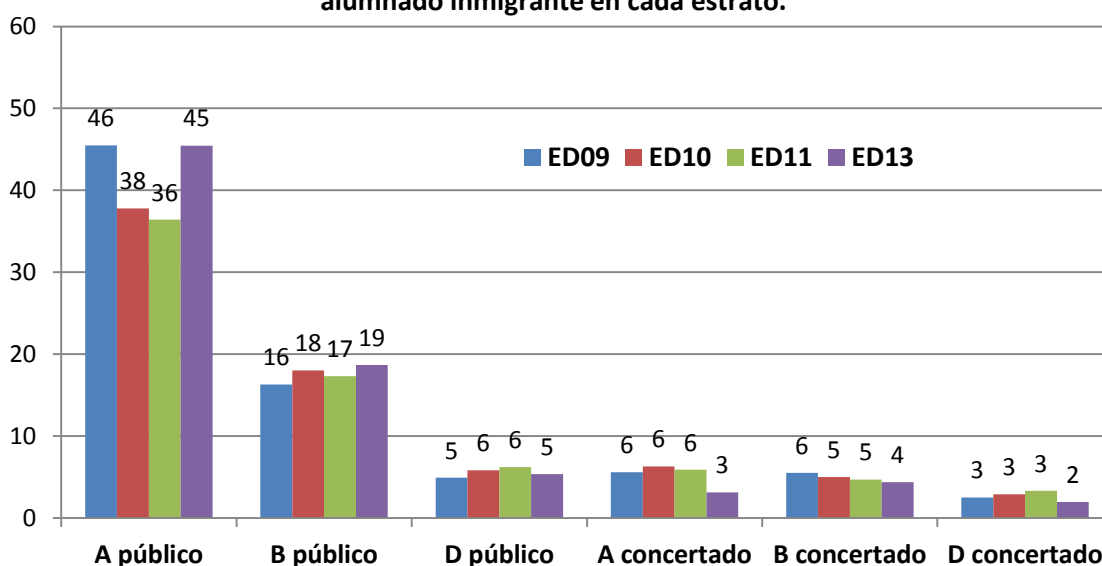


Gráfico 1.2.3.d. ED-4EP. Evolución del porcentaje que escolariza cada estrato sobre el total de alumnado inmigrante.

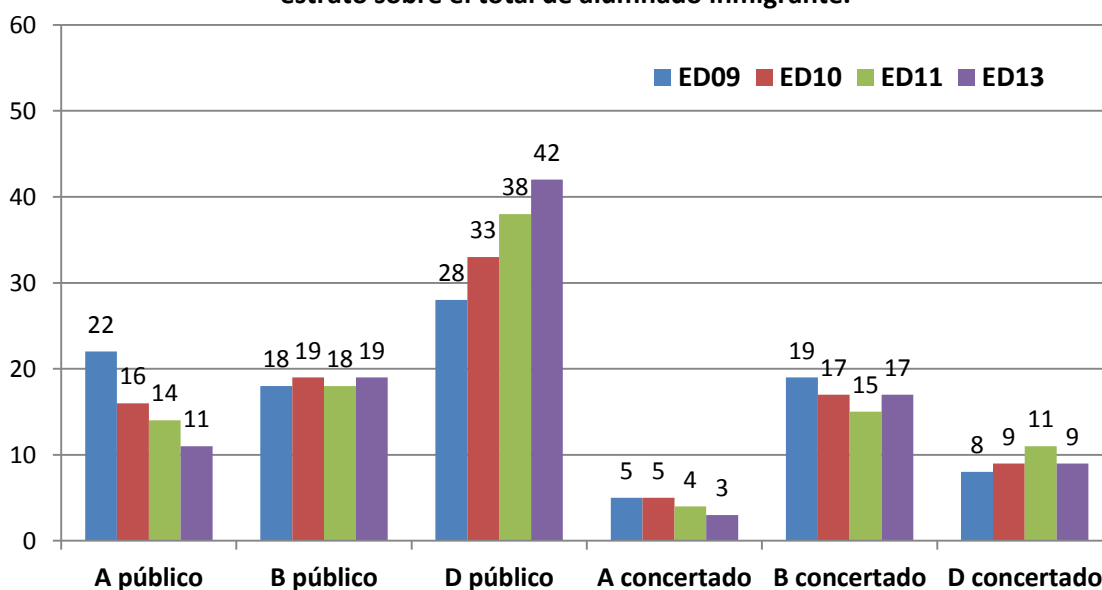
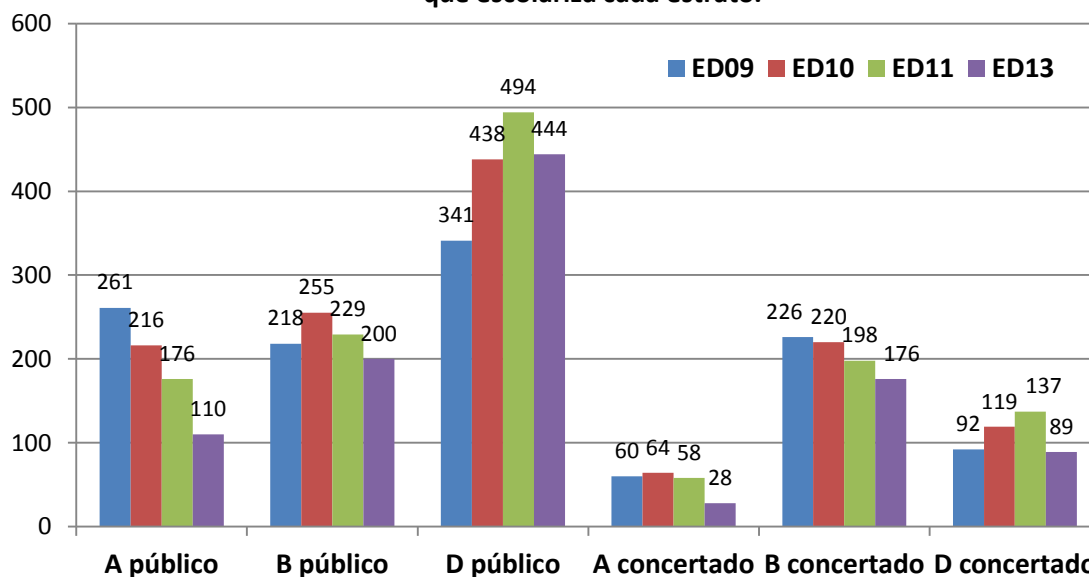




Gráfico 1.2.3.e. ED-4EP. Evolución del número de alumnos inmigrantes que escolariza cada estrato.



El gráfico 1.2.3.c muestra que en el estrato A público se produce un progresivo descenso del alumnado inmigrante en las tres primeras ediciones, con una reducción de un 9%. Sin embargo, en 2013 esta tendencia descendente cambia y vuelve a situarse en el mismo porcentaje de 2009: 45% frente a 46%. Este hecho se explica, como se puede apreciar a través del gráfico 1.2.3.e, porque en este estrato el alumnado nativo se ha reducido a la mitad en estos cinco cursos, mientras que en el caso del alumnado inmigrante esta reducción llega al 38% (los 312 alumnos y alumnas nativos que hicieron la evaluación en 2009 han pasado a 132, mientras que los 261

La circunstancia contraria se da en el estrato D concertado, donde en estos años crece el alumnado nativo (pasa de 3.534 a 4.514) y se reduce la escasa presencia de alumnado inmigrante (pasa de 92 a 89, el número más bajo de todas las ediciones de la evaluación de diagnóstico).

Además, de la lectura de los gráficos, se deducen varias conclusiones interesantes:

- Se da una clara tendencia a la escolarización del alumnado inmigrante en modelos bilingües (B y D), de hecho el mayor crecimiento de todas las series se da en el modelo D público.

alumnos y alumnas inmigrantes han pasado a 110).

En este estrato, por lo tanto, a pesar de que en 2013 el porcentaje de alumnado inmigrante crece respecto del alumnado nativo; sin embargo, el número de alumnos y alumnas que escolariza es significativamente menor que en todas las ediciones anteriores y, como muestra el gráfico 1.2.3.d, el porcentaje de alumnado inmigrante que este estrato escolariza del total de este alumnado es la mitad, pasa de escolarizar el 22% de todo el alumnado inmigrante de este nivel a acoger el 11%.

- La presencia del alumnado inmigrante en el modelo A pasa de representar el 27% a ser en 2013 el 14%.
- Los estratos de la red concertada muestran una gran estabilidad en los porcentajes de alumnado inmigrante a lo largo de estos cinco cursos; sin embargo, en números totales hay en 2013 cerca de un 25% menos de alumnos inmigrantes en los modelos de esta red (han pasado de 378 a 293 alumnos y alumnas inmigrantes).
- El modelo A concertado es, en esta etapa, el que menor presencia de alumnado inmigrante tiene, tanto en porcentaje como en números totales.



A continuación se presentan los tres gráficos de evolución del alumnado inmigrante escolarizado en 2º de ESO.

Gráfico 1.2.3.f. ED-2ESO. Evolución del porcentaje que representa el alumnado inmigrante en cada estrato.

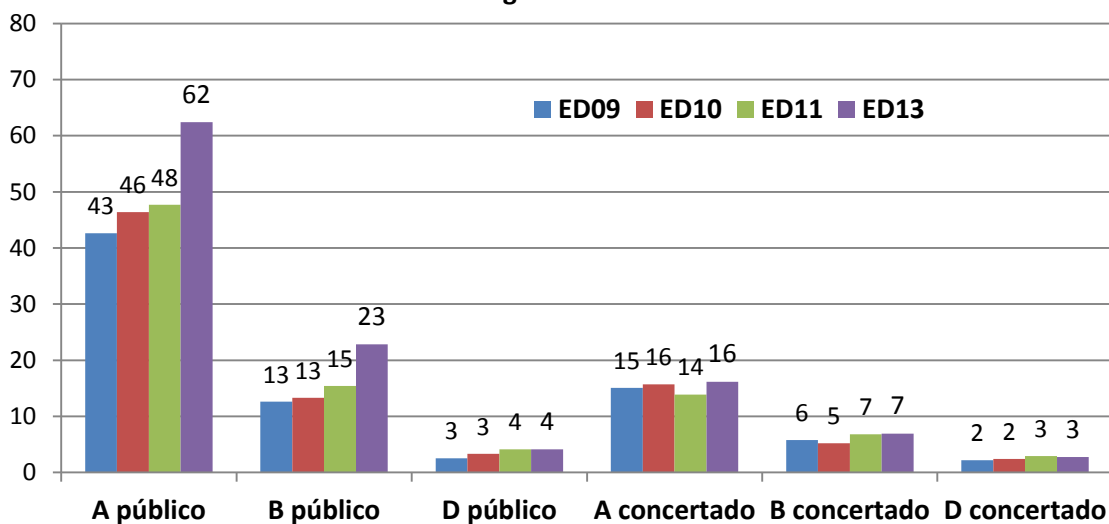


Gráfico 1.2.3.g. ED-2ESO. Evolución del porcentaje que escolariza cada estrato sobre el total de alumnado inmigrante.

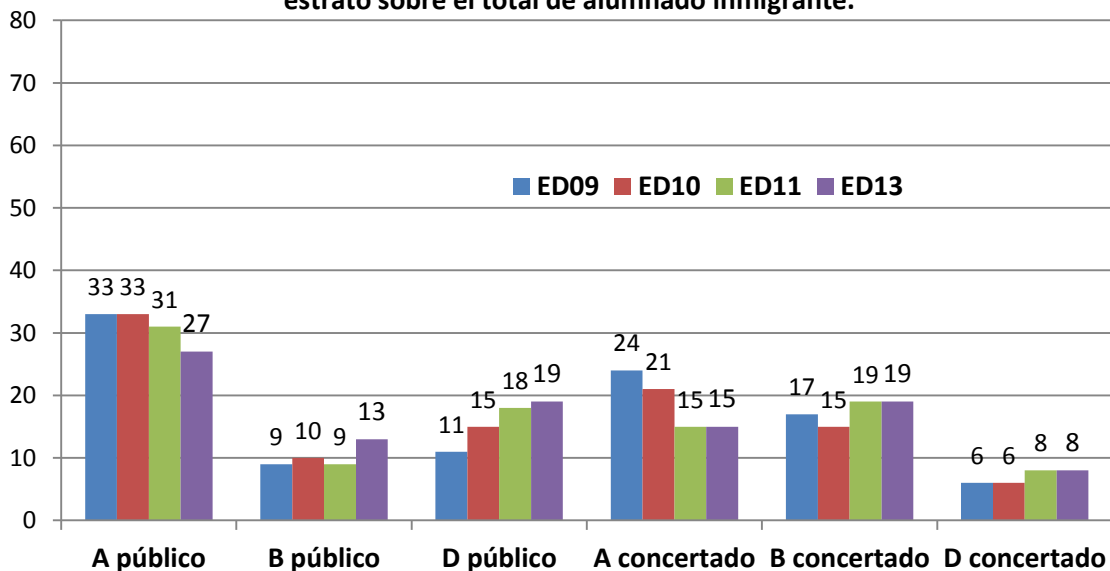
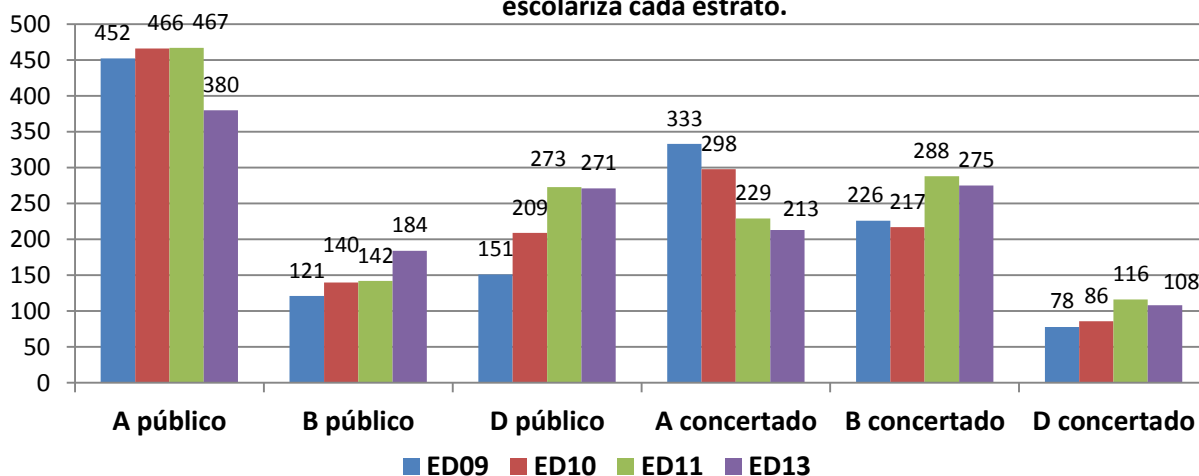




Gráfico 1.2.3.h. ED-2ESO. Evolución del número de alumnos inmigrantes que escolariza cada estrato.



En el caso de **2º de ESO**, como se puede apreciar a través del *gráfico 1.2.3.f*, también se aprecia un crecimiento significativo del porcentaje de alumnado inmigrante en el estrato A público, que pasa de ser el 42,6% de todo el alumnado escolarizado en ese estrato en 2009 al 62,4% en 2013. Sin embargo, se da la misma circunstancia descrita en E. Primaria: esa subida del porcentaje no obedece a un crecimiento en el número de alumnos y alumnas inmigrantes, sino a la pérdida de alumnado nativo escolarizado en este estrato. Según se aprecia en el *gráfico 1.2.3.g*, el alumnado inmigrante se reduce en este periodo, ya que pasa de escolarizar al 33% del todo el alumnado inmigrante escolarizado en este nivel a representar el 27%. Si lo vemos por el número de alumnos y alumnas inmigrantes escolarizados (*gráfico 1.2.3.h*): pasa de 452 alumnos inmigrantes en 2009 a 380 en 2013, mientras que los nativos se reducen un 25% (pasan de 307 a 229).

En esta etapa, el único estrato que crece en todos los casos es el modelo B público: el alumnado inmigrante pasa de representar un 13% del alumnado del estrato en 2009 a ser un 23%. Además, como se puede ver en el *gráfico 1.2.3.h*, crece el número de alumnos y alumnas inmigrantes (pasa de 121 a 184) y también

aumenta el porcentaje que representa este estrato respecto del total (pasa del 9% al 13%).

Algunas otras conclusiones interesantes son las siguientes:

- El alumnado inmigrante escolarizado en el modelo A pasa de ser el 57% de todo este alumnado a representar el 42%; el descenso se produce especialmente en el modelo A concertado, que pierde 9 puntos porcentuales, mientras que el A público tiene una pérdida de 6 puntos.
- En el modelo D se da un aumento de 10 puntos porcentuales, pasando del 17% al 27% de todo el alumnado inmigrante, aunque hay que destacar que el modelo D público escolariza el doble de alumnado inmigrante que el mismo modelo de la red concertada.
- La red pública aumenta de 2009 a 2013 el porcentaje de alumnado inmigrante que escolariza, si se compara con la red concertada: en 2009 el 53% de todo el alumnado inmigrante estaba en la red pública, mientras que en 2013 era el 59%; por el contrario, la red concertada pasó de acoger el 47% al 42%.



1.3. Análisis según el nivel socioeconómico y cultural (ISEC)

A partir de los datos aportados por las familias del alumnado que toma parte en la evaluación de diagnóstico, se construye el Índice socioeconómico y cultural (ISEC). La población total se divide en cuatro grupos que recoge, aproximadamente, el 25% de los alumnos y alumnas de cada nivel

evaluado. Hay que recordar la alta correlación que muestran todas las evaluaciones e investigaciones entre el nivel ISEC del alumnado y del centro y los resultados en pruebas de rendimiento estandarizadas.

1.3.1. ISEC en 4º de E. Primaria

En los dos gráficos siguientes, se muestra el nivel ISEC del alumnado nativo e inmigrante de 4º de E. Primaria en ED13. Como se puede observar en el gráfico 1.3.1.a, algo más de seis de cada diez alumnos y alumnas inmigrantes se encuentran en el nivel bajo de ISEC, el triple que el alumnado nativo. En el nivel alto del ISEC, sólo se encuentra el 4,5% del

alumnado inmigrante, cinco veces menos que en el caso del alumnado nativo.

En el gráfico 1.3.1.b se puede apreciar que casi el 14% de todo el alumnado que tiene un nivel bajo de ISEC es inmigrante y sólo un 0,9% tiene un nivel socioeconómico alto.

Gráfico 1.3.1.a. ED13-4EP. Porcentaje de alumnado nativo e inmigrante por nivel de ISEC.

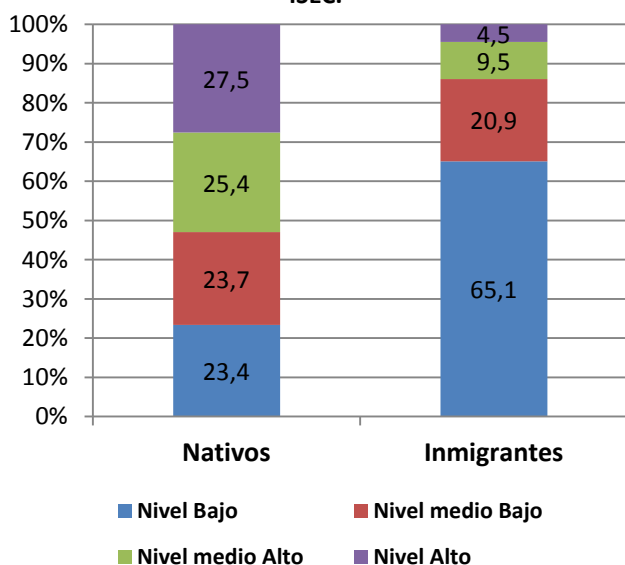
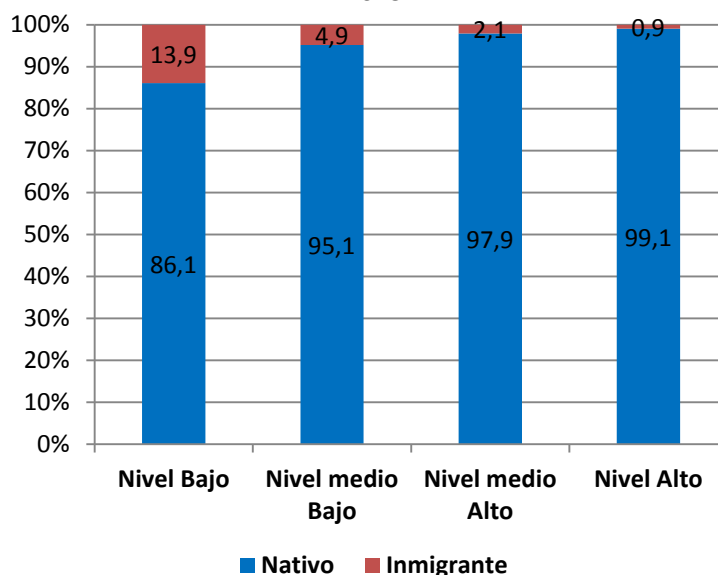


Gráfico 1.3.1.b. ED13-4EP. Porcentaje de alumnado nativo e inmigrante en cada nivel de ISEC.



1.3.2. ISEC en 2º Secundaria Obligatoria

En 2º de ESO, como muestra el gráfico 1.3.2.a, se da una situación parecida, también seis de cada diez alumnos y alumnas inmigrantes tienen un ISEC bajo y

sólo el 5% tiene un nivel alto. Del total de alumnado en el ISEC bajo, algo más del 20% es inmigrante y no llega al 2% en el ISEC alto.



Gráfico 1.3.2.a. ED13-2ESO. Porcentaje de alumnado nativo e inmigrante por nivel de ISEC.

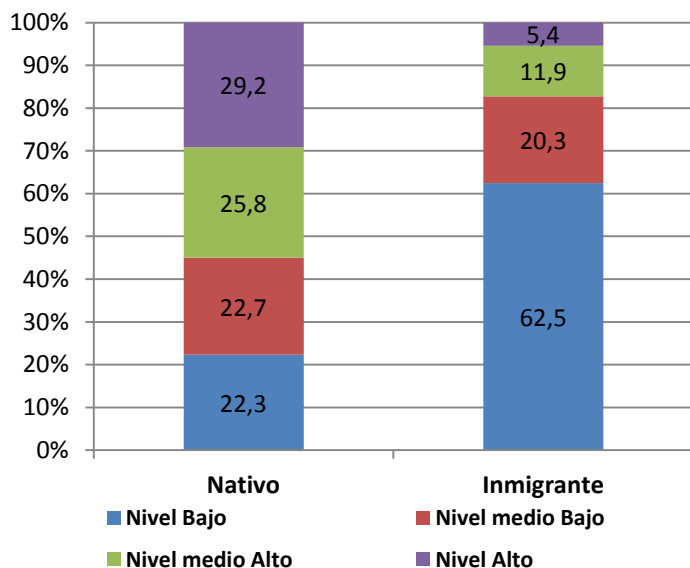
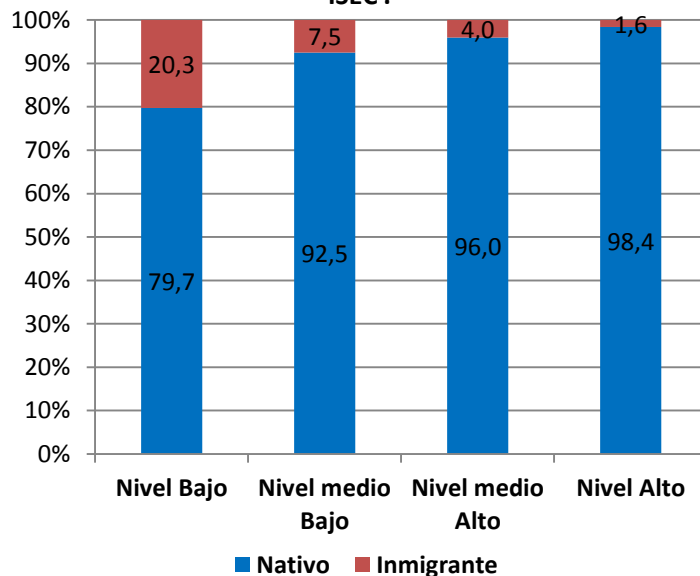


Gráfico 1.3.2.b. ED13-2ESO. Porcentaje de alumnado nativo e inmigrante en cada nivel de ISEC.



1.4. Idoneidad en el nivel educativo

El año de nacimiento del alumnado es el dato que permite deducir si éste se encuentra en situación de idoneidad; es decir, si está en el curso que le corresponde por edad o si ha repetido algún curso académico. En el caso del alumnado inmigrante, el retraso respecto a la edad ha podido producirse por una escolarización tardía, por dificultades en la adecuación entre distintos sistemas

educativos o por repetición de algún curso escolar.

La importancia de esta variable es que en todas las evaluaciones e investigaciones siempre tiene una alta correlación con los resultados. En muchos casos, es una de las variables en la que la diferencia de puntuaciones es mayor.

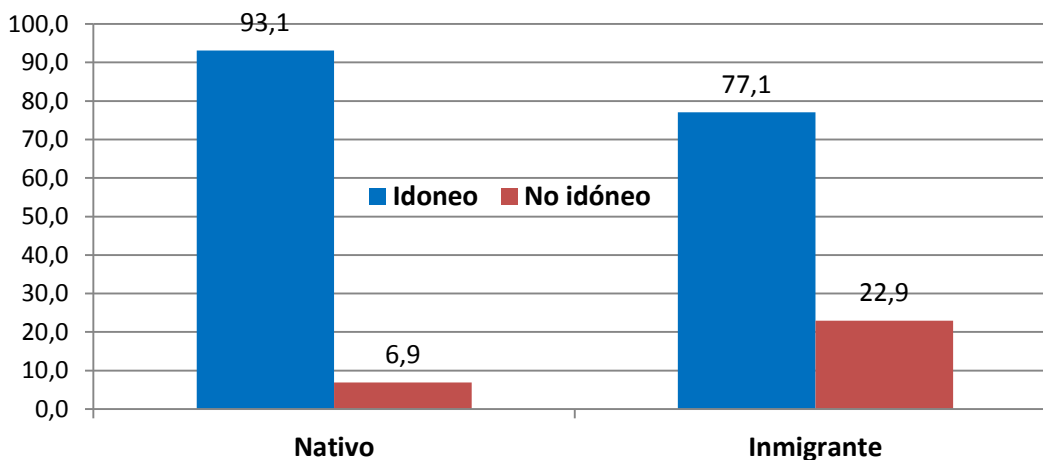
1.4.1. Idoneidad en 4º de E. Primaria

En el siguiente gráfico se muestra la comparación de porcentajes de alumnado nativo e inmigrante según su idoneidad en el nivel. El año de nacimiento de referencia es el 2003, en el que han nacido el 93,1% del alumnado nativo y el 77,1% del

inmigrante; es decir, en este nivel, hay 16 puntos porcentuales más de alumnado inmigrante en situación no idónea si lo comparamos con el porcentaje de alumnado nativo.



Gráfico 1.4.1.a. ED13-LH4. Porcentaje de alumnado nativo e inmigrante según su idoneidad en 4º E. Primaria.

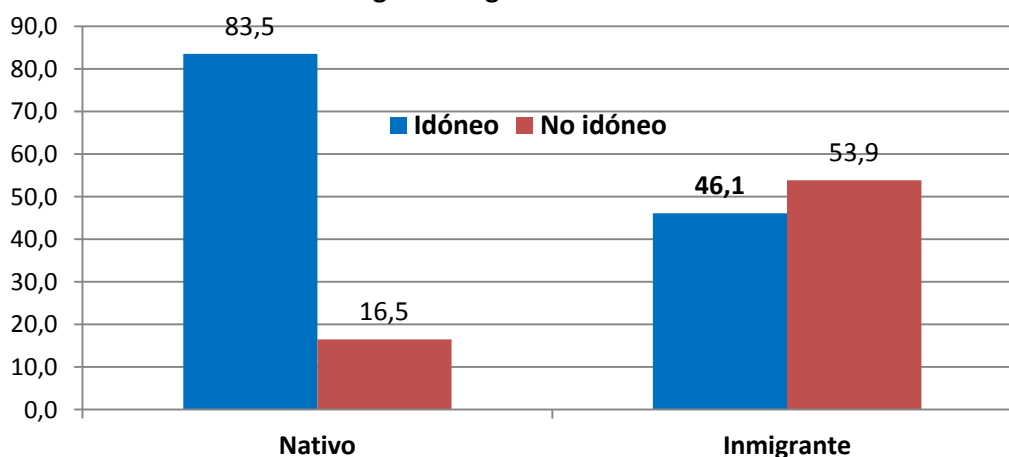


1.4.2. Idoneidad en 2º de ESO

El año de nacimiento que correspondía con este nivel era 1999, en el que había nacido el 83,5% del alumnado nativo y sólo el 46,1% del alumnado inmigrante. Entre el alumnado inmigrante, el 16,4% mostraba un retraso de dos cursos, frente al 4,3% entre el alumnado nativo.

En este nivel, la diferencia de porcentajes observada en la etapa inferior se incrementa sustantivamente. Más de la mitad del alumnado inmigrante se encuentra en situación de no idoneidad, lo que supone más de 37 puntos porcentuales de diferencia respecto del alumnado nativo.

Gráfico 1.4.2.a. ED13-DBH2. Porcentaje de alumnado nativo e inmigrante según su idoneidad.







II. ANÁLISIS DEL RENDIMIENTO

Resultados de la población inmigrante

<p>El alumnado inmigrante obtiene en todas las competencias puntuaciones significativamente inferiores que el alumnado nativo, tanto en 4º de E. Primaria como en 2º de ESO.</p>		<p>Las diferencias de puntuación en todas las competencias se reducen de manera apreciable cuando se detrae la influencia del ISEC, en ambas etapas.</p>
	<p>Entre el alumnado inmigrante de 1ª y 2ª generación no se aprecian diferencias significativas en los resultados de ambas etapas, sobre todo por el escaso porcentaje de alumnado de 2ª generación.</p>	
<p>La mejora de la puntuación del alumnado inmigrante de 4º de E. Primaria ha sido constante desde 2009 a 2013, reduciéndose de forma importante las distancias respecto del alumnado nativo.</p>		<p>El alumnado inmigrante de 2º de ESO ha mejorado sustantivamente de 2009 a 2013 su puntuación en las competencias lingüísticas, pero no en la Competencia matemática.</p>





2.1. Resultados globales de la población inmigrante

En la edición ED13 se han evaluado cinco competencias básicas: las tres fijas comunes a todas las ediciones (*Competencia en comunicación lingüística en euskara* y

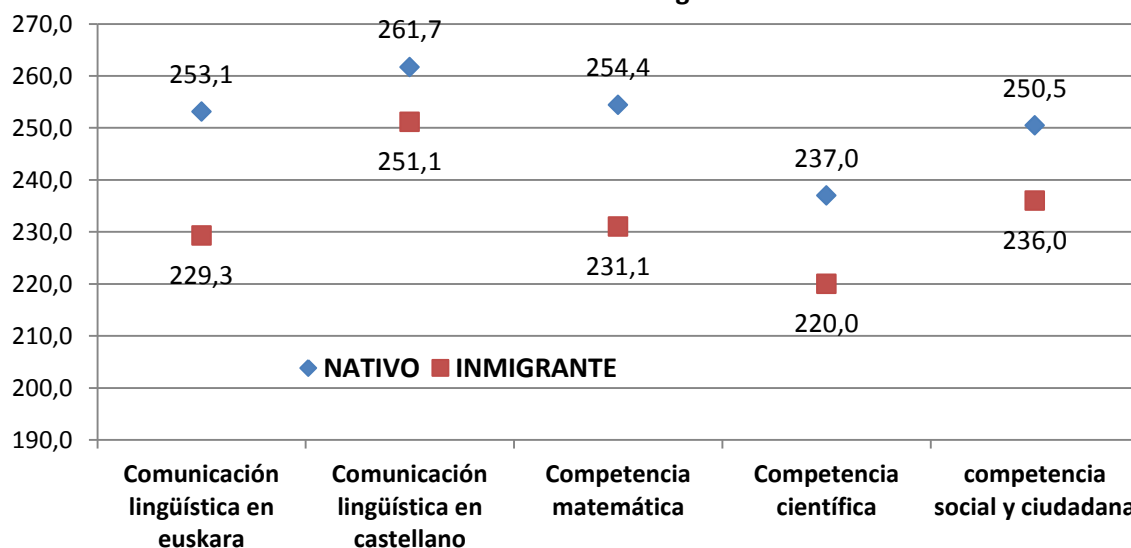
castellano y *Competencia matemática*) y dos competencias variables (*Competencia en cultura científica, tecnológica y de la salud* y *Competencia social y ciudadana*).

2.1.1. Resultados en 4º de Educación Primaria.

Los resultados obtenidos por el alumnado nativo e inmigrante de 4º de E. Primaria

son los que se muestran en el gráfico siguiente:

Gráfico 2.1.1.a. ED13-4EP. Resultados en las competencias básicas del alumnado nativo e inmigrante.



Las diferencias entre las puntuaciones, van desde los 11 puntos en *Comunicación lingüística en castellano* hasta los 24 puntos en euskara o los 23 en *Competencia matemática*. En las competencias variables se sitúan alrededor de los 15 puntos. En todos los casos, las diferencias son significativas y en ninguna de las competencias evaluadas, el alumnado de origen inmigrante alcanza la media global.

competencias básicas evaluadas, hasta el punto de que, por ejemplo, en *Comunicación lingüística en castellano* prácticamente se anula la diferencia inicial de 11 puntos. También en *Competencia científica* y en *Social y ciudadana* prácticamente se igualan las puntuaciones, pasa a 4 puntos y a 2 puntos respectivamente.

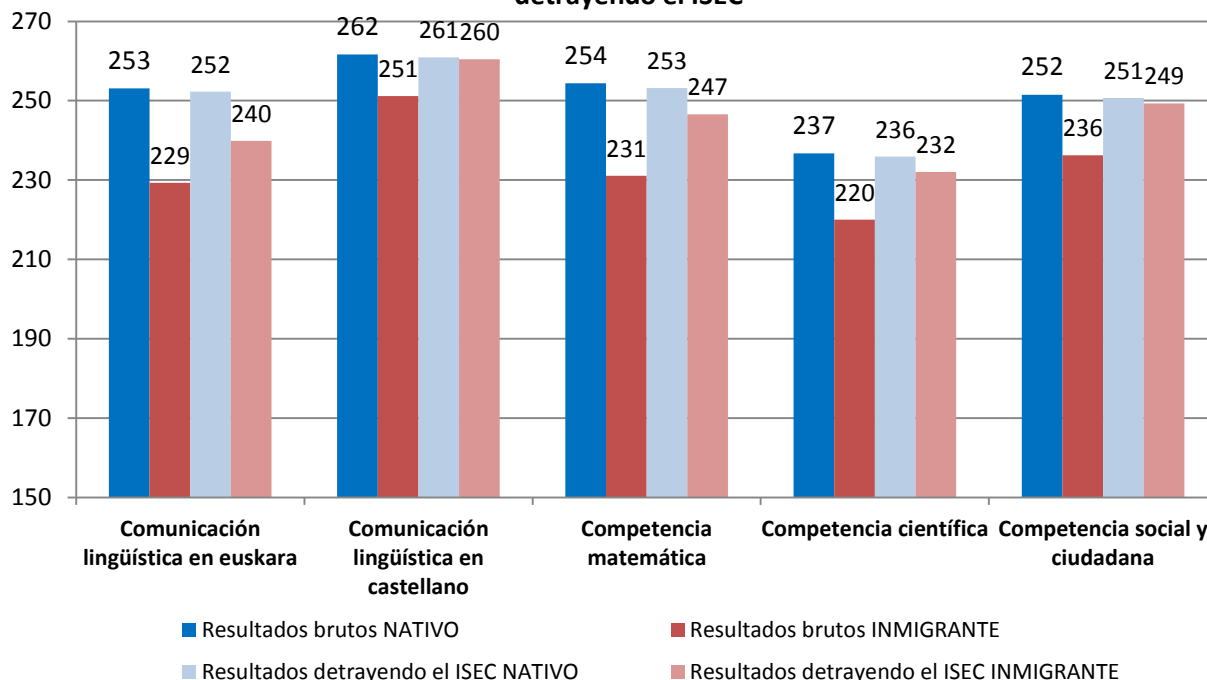
En el apartado 1.3 hemos comprobado la importante diferencia en el nivel de ISEC del alumnado nativo e inmigrante; por ello, es necesario comprobar cuáles serían los resultados del alumnado inmigrante si se controlara la influencia del ISEC. Como se puede ver en el gráfico 2.1.1.b, los resultados del alumnado inmigrante varían de manera importante en todas las

En *Comunicación lingüística en euskara* aunque la diferencia se reduce a la mitad, sigue manteniéndose una distancia de 12 puntos. En *Competencia matemática*, donde la diferencia llegaba hasta los 23 puntos, se divide por tres y se reduce hasta los 6 puntos.

Para facilitar la lectura se han eliminado los decimales en los datos del siguiente gráfico.



Gráfico 2.1.1.b. ED13-LH4. Resultados alumnado nativo e inmigrantes: brutos y detrayendo el ISEC

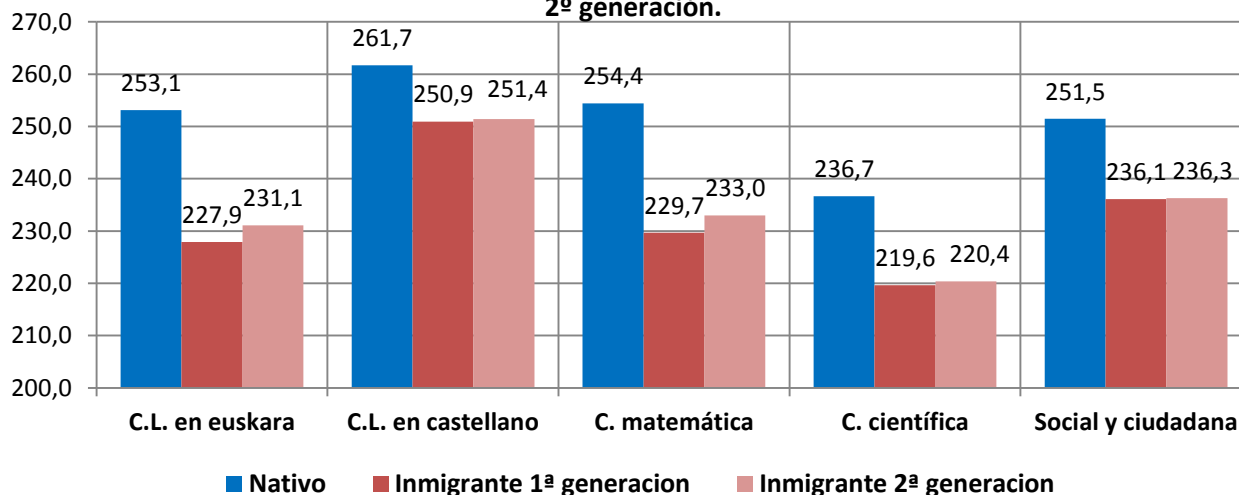


Anteriormente hemos visto que el 2,2% del alumnado inmigrante se podía considerar como de 2ª generación; teniendo esto en cuenta, en el gráfico 2.1.1.c se muestran los resultados tanto del alumnado nativo como del alumnado inmigrante de primera y segunda generación.

En todos los casos, la distancia en la puntuación entre el alumnado inmigrante de 1ª y 2ª generación es muy pequeña. Las

diferencias mayores se dan en en *Competencia lingüística en euskara* (3,2 puntos) y en *Competencia matemática* (3,3 puntos). En el resto de las competencias las puntuaciones son muy cercanas y apenas existen diferencias: 0,5 puntos en *C. lingüística en castellano*; 0,2 en *Social y ciudadana* y 0,8 en la *Competencia científica*. En ningún caso estas diferencias entre ambas generaciones son significativas.

Gráfico 2.1.1.c. ED13-4EP. Resultados del alumnado nativo e inmigrante de 1º y 2º generación.



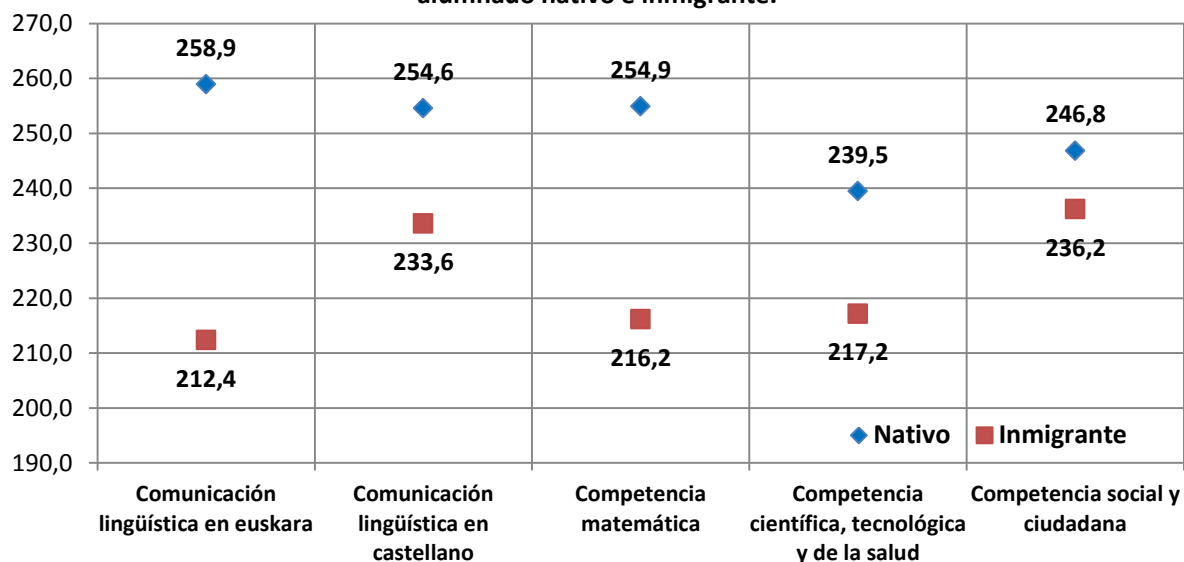


2.1.2. Resultados en 2º de Secundaria Obligatoria

En 2º de ESO, también se produce la misma situación que en la etapa anterior: los resultados del alumnado nativo son significativamente superiores a los del

alumnado inmigrante en todas las competencias evaluadas. Las diferencias son las que se muestran en el gráfico siguiente:

Gráfico 2.1.2.a. ED13-2ESO. Resultados en las competencias básicas del alumnado nativo e inmigrante.



Salvo en la *Competencia social y ciudadana*, en todo el resto de las competencias evaluadas, las diferencias entre ambos grupos son bastante más altas que en 4º de E. Primaria. Por ejemplo, en *Comunicación lingüística en euskara* supera los 46 puntos, el doble que en la etapa inferior. Un dato que puede ayudar a entender esta diferencia entre ambas etapas es que mientras en 2º de ESO el 41,4% del alumnado inmigrante está escolarizado en el modelo A y sólo el 26% en modelo D, en 4º de E. Primaria el porcentaje en el modelo A se reduce al 13% y más del 50% del alumnado extranjero estudia en el modelo D.

También duplica la diferencia respecto de E. Primaria en *Competencia matemática*, casi 39 puntos y en *Comunicación lingüística en castellano*, con 21 puntos. Hay que recordar que en esta etapa más de la mitad del alumnado inmigrante (el 53,9%) está en

una situación de no idoneidad respecto al curso que les corresponde por edad, mientras que en 4º de E. Primaria, el porcentaje de no idoneidad es menos de la mitad (22,9%).

El nivel socioeconómico familiar del alumnado inmigrante es claramente inferior al del alumnado nativo, -0,95 frente a 0,11 respectivamente. Esta variable suele tener una clara influencia en los resultados, por lo que, como en el caso de la E. Primaria, también es pertinente analizar los resultados de ambos grupos de trayendo la influencia del ISEC.

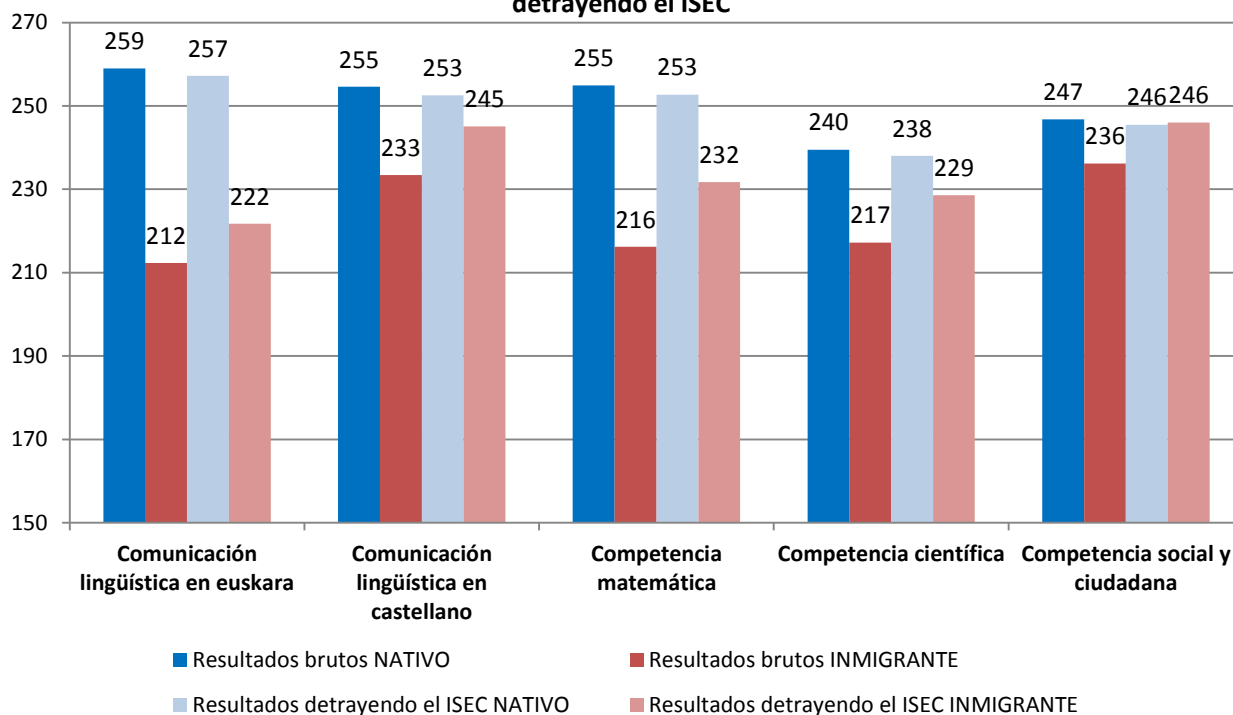
En el gráfico 2.1.2.b se presentan los resultados brutos y tras la anulación de la influencia del ISEC en cada una de las competencias, así como las diferencias entre las puntuaciones del alumnado inmigrante y del alumnado nativo.



En la *Competencia social y ciudadana* se anulan completamente las diferencias. En *Comunicación lingüística en castellano* se divide por tres la diferencia inicial y en *Competencia científica, tecnológica y de la salud* se reduce más de la mitad. Sin embargo, en *Competencia matemática*, aunque hay una reducción de más de 17

puntos, la diferencia es todavía de 21 puntos. Algo similar ocurre en *Comunicación lingüística en euskara*, donde la distancia entre puntuaciones tras detraer el ISEC sigue siendo muy grande, 35 puntos, la mayor entre todas las competencias evaluadas, como ya ocurría cuando se comparaban las puntuaciones brutas.

Gráfico 2.1.2.b.ED13-DBH2. Resultados alumnado nativo e inmigrantes: brutos y detrayendo el ISEC



Como hemos visto, sólo el 9,9% del alumnado inmigrante de 2ºESO puede ser considerado como de 2ª generación (142 alumnos y alumnas de 1.431 inmigrantes escolarizados en este nivel). Por ello, aunque las diferencias con el alumnado de 1ª generación son más importantes que en 4º de E. Primaria, el bajo número de alumnos y alumnas incluido en la categoría de 2ª generación en este nivel, provoca que estas diferencias no sean significativas.

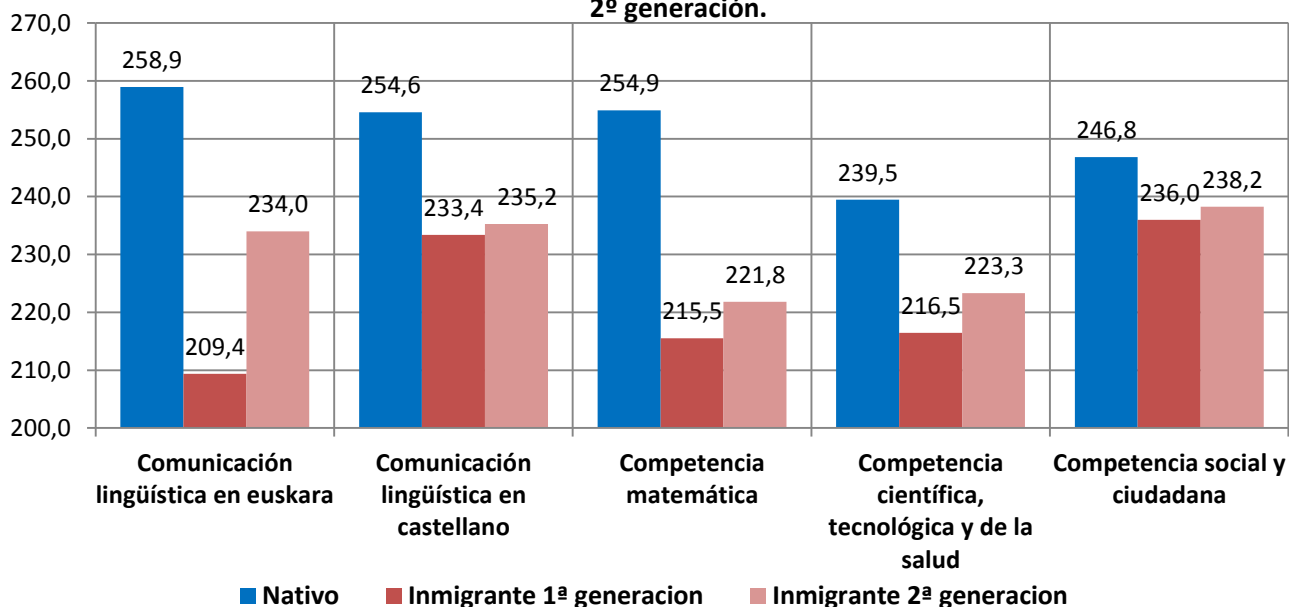
En todas las competencias, salvo en *Comunicación lingüística en euskara*, las diferencias entre ambas generaciones no sólo no son significativas, sino que son muy pequeñas y se comportan de manera parecida a lo señalado en E. Primaria. Sin embargo, en el caso de la *Competencia en comunicación lingüística en euskara* se

aprecia un dato interesante que muestra un comportamiento distinto del alumnado inmigrante de 1ª y 2ª generación en esta etapa, respecto del observado en Primaria, donde solo había una diferencia de 3,3 puntos en esta competencia sólo se diferenciaban en 3,3 puntos.

En Secundaria, la distancia entre ambas generaciones en euskara es de 24,6 puntos, lo que hace que la diferencia respecto del alumnado nativo se reduzca desde los 49,5 puntos de la 1ª generación a los 24,9 puntos de la 2ª. Este diferente comportamiento puede en parte explicarse porque se escolariza en el modelo D casi el doble de alumnado inmigrante de 2ª generación (44%) que de 1ª generación (24,6%). Este cambio de modelo se produce sobre todo en la red pública.



Gráfico 2.1.2.c. ED13-2ESO. Resultados del alumnado nativo e inmigrante de 1º y 2º generación.



2.2. Evolución del rendimiento

A continuación se analiza la evolución de los resultados del alumnado inmigrante en las tres competencias evaluadas en todas las ediciones de la Evaluación de Diagnóstico, así como las diferencias entre

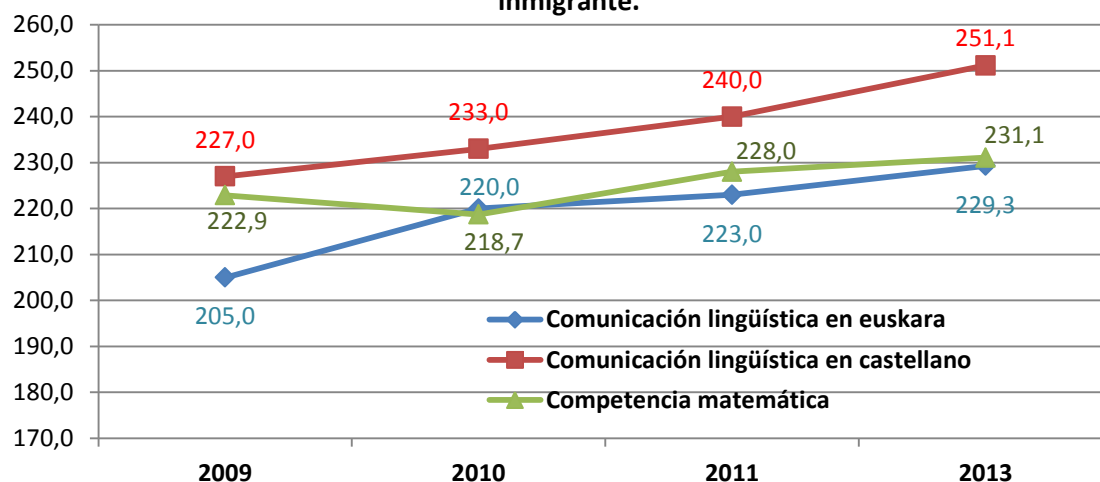
la puntuación del alumnado inmigrante y del alumnado nativo en cada una de las ediciones, tanto en 4º de E. Primaria como en 2º de Secundaria Obligatoria.

2.2.1. Evolución de resultados en 4º de Educación Primaria.

La evolución de las puntuaciones del alumnado inmigrante de 4º de Educación Primaria desde 2009 hasta esta edición de

2013 es la que se muestra en el gráfico siguiente.

Gráfico 2.2.1.a. ED-4EP. Evolución de los resultados del alumnado inmigrante.

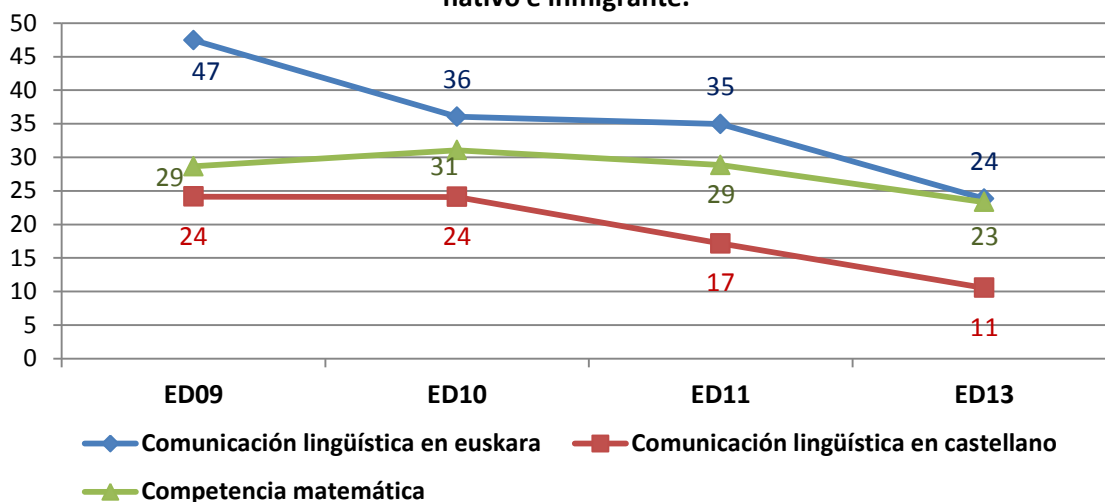




Como se puede observar, se da un crecimiento ascendente en todas las competencias de 2009 a 2013, aunque este aumento va desde los 24,1 puntos en *Comunicación lingüística en castellano* o los 24,3 puntos en *Comunicación lingüística en euskara*, hasta la *Competencia matemática*, donde ese crecimiento es menor, 8,2 puntos. En ninguna de estas ediciones la puntuación del alumnado inmigrante ha logrado alcanzar la media global.

Otra manera de ver la mejora constante observada en la puntuación del alumnado inmigrante es verificar la evolución de las diferencias respecto del alumnado nativo, que se muestran en el siguiente gráfico. En las dos competencias lingüísticas la distancia entre ambos grupos se ha reducido prácticamente a la mitad, mientras que en el caso de la *Competencia matemática* la reducción es menor, sólo de 6 puntos.

Gráfico 2.2.1.b. ED-LH4. Evolución de las diferencias entre alumnado nativo e inmigrante.



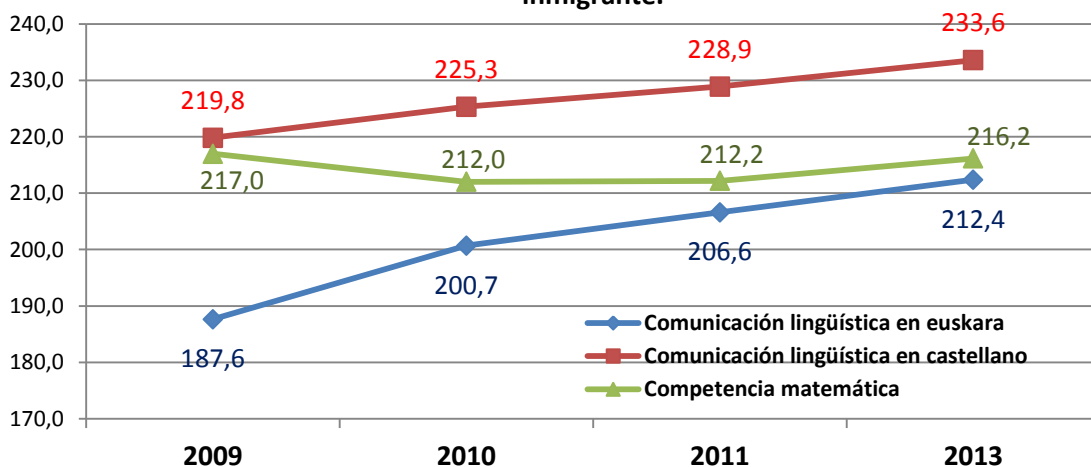
2.2.2. Evolución de resultados en 2º de Secundaria Obligatoria

En este nivel, como se aprecia en el gráfico 2.2.2.a, no se produce el crecimiento general observado en 4º de E. Primaria. En este nivel, mejora la puntuación en las competencias en *comunicación lingüística* -en

euskara con 24,8 puntos de subida y en *castellano*, con 13,8 puntos de mejora-; sin embargo, en el caso de la *Competencia matemática*, se produce un ligero empeoramiento de 0,8 puntos.



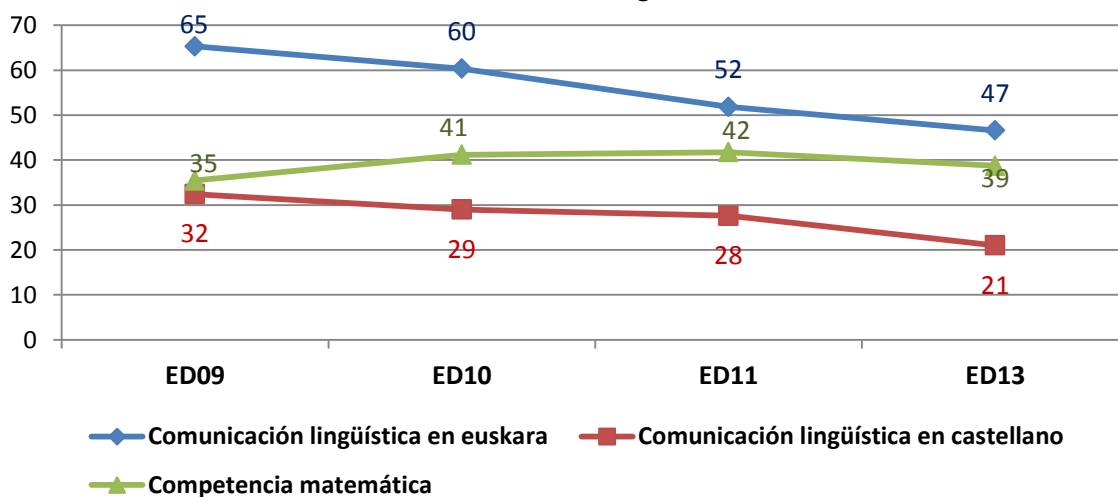
Gráfico 2.2.2.a. ED-2ESO. Evolución de los resultados del alumnado inmigrante.



La evolución de las diferencias de puntuación entre alumnado inmigrante y nativo, que se muestran en el gráfico siguiente, indican, por un lado, que se produce una reducción constante de estas diferencias en las dos competencias lingüísticas, aunque esta disminución es más

acusada en *Comunicación lingüística en euskara* (18 puntos de reducción de las diferencias) que en castellano (11 puntos de descenso). En *Competencia matemática* se aprecia una tendencia menos constante, de hecho la diferencia en ED13 es mayor que en la primera edición en 2009.

Gráfico 2.2.2.b. ED-DBH2. Evolución de las diferencias entre alumnado nativo e inmigrante.





III. ACTITUD HACIA EL ALUMNADO INMIGRANTE

La incorporación a ritmo creciente de alumnos y alumnas de otros países a los centros educativos vascos es un hecho que está repercutiendo de forma importante en nuestro sistema educativo.

Actualmente, el alumnado inmigrante en los centros escolares tiene los mismos derechos y obligaciones que el resto del alumnado; sin embargo, el éxito de su integración no sólo depende del cumplimiento de unas leyes, depende también de otras variables, como las actitudes de los miembros de la comunidad educativa o la disponibilidad de recursos personales y materiales.

Desde hace años, se ha tenido claro que los centros escolares vascos son fundamentales para conseguir espacios interculturales, donde se reconozca, se potencie y se comprenda la diversidad cultural, evitando las discriminaciones y la exclusión de los colectivos de inmigrantes y minorías étnicas.

La educación intercultural, entendida como actitud pedagógica que favorece la interacción entre las diferentes culturas, se ha convertido así en la mejor forma de prevenir el racismo y la xenofobia. Es por ello que ha sido objeto de sucesivas convocatorias y proyectos del Departamento de Educación desde hace más de 15 años.

Sin embargo, siendo imprescindibles los recursos personales y materiales, seguramente no son suficientes para una correcta integración y aceptación del alumnado inmigrante, es preciso un cambio de actitudes.

Como forma de acercamiento a este aspecto de las actitudes, junto con las pruebas de rendimiento, el alumnado de ambas etapas tuvo que responder a un cuestionario de contexto en el que, entre otras cuestiones, se le plantearon una serie de preguntas relacionadas con su actitud hacia dos tipos de diversidad: la de carácter étnico-cultural (religión, país o cultura distinta) y la de carácter funcional (alumnado con necesidades educativas especiales como son sordera, ceguera, retraso mental o movilidad reducida).

En este último apartado del Informe, vamos a analizar específicamente la actitud del alumnado de los dos niveles evaluados hacia la diversidad de carácter étnico-cultural centrada en diferencias de tipo religioso, de origen y por razones culturales. El objetivo básico de las preguntas relacionadas con estos aspectos era averiguar, desde un punto de vista global, la actitud hacia el alumnado inmigrante o de origen extranjero.

En cada una de las diferencias culturales planteadas se le han hecho al alumnado dos preguntas:

- *¿Te gustaría hacer un trabajo de clase con un compañero o compañera...*
 - de una religión diferente a la tuya?
 - de un país diferente al tuyo?
 - de una cultura diferente a la tuya? (sólo para alumnado de 2º de ESO)

- *¿Hay en tu aula algún compañero o compañera...*
 - de una religión diferente a la tuya?
 - de un país diferente al tuyo?
 - de una cultura diferente a la tuya? (sólo para alumnado de 2º de ESO)



Como se puede apreciar, son preguntas que se han situado en el contexto escolar, ligándolas a tareas educativas en las que el alumnado puede reconocerse más fácilmente. La segunda cuestión tiene por objeto averiguar si su actitud hacia este tipo de alumnado está influida por la presencia y convivencia escolar con este tipo de diversidad o es una actitud de carácter más general.

Es imprescindible tener en cuenta que, en el caso del alumnado de 4º de E. Primaria, se recogen las respuestas de alumnos y alumnas de 9 y 10 años en las que el concepto de rechazo, sentimiento negativo o prejuicio hacia otra persona por tener una religión o proceder de un país diferente puede estar menos construido que en edades más avanzadas y responder a otro tipo de criterios.

En los estudios sobre este fenómeno, se habla de que el rechazo se debe bien a un componente cognitivo (estereotipo) formado por ideas, cogniciones o creencias cargadas de una valoración negativa o bien es un componente afectivo (prejuicio), que implica sentimiento o emociones negativas, el que tiene mayor influencia en esa opinión de rechazo. La interpretación clásica defiende que el estereotipo, las creencias negativas, llevan a sentir

emociones negativas hacia los diferentes y de ahí, a componentes discriminatorios. Otros autores mantienen una posición que da más importancia al componente afectivo (prejuicio), que se aprendería en edades muy tempranas.

En cualquier caso, en muchas otras encuestas e investigaciones se ha tenido en cuenta la opinión del alumnado de 2º ciclo de E. Primaria, entre otras las realizadas por el Defensor del Pueblo en 2003 (*La escolarización del alumnado de origen extranjero en España: análisis descriptivo y estudio empírico*) y el Ararteko en 2009 (*La transmisión de valores a menores*).

Los datos que se presentan a continuación nos ofrecen una fotografía de situación que necesariamente deberá ser contrastada en próximas ediciones de la Evaluación de diagnóstico.

Para percibir la posible evolución y contrastar la situación de los dos niveles analizados, en este capítulo se presentan los datos, gráficos y análisis de manera conjunta, aunque diferenciando en cada uno de los ítems analizados los porcentajes correspondientes al alumnado de 4º de E. Primaria y al escolarizado en 2º de Secundaria Obligatoria.

a) Actitud ante compañeros o compañeras de un país diferente.

En el siguiente gráfico se puede observar el distinto comportamiento del alumnado de ambos grupos respecto a compañeros o compañeras que proceden de un país distinto. En ambos grupos, la respuesta mayoritaria es que les gustaría trabajar en clase con este tipo de alumnado, pero con una diferencia de casi 11 puntos porcentuales entre lo que afirma el alumnado de E. Primaria y lo que señala el de Secundaria, que se muestra más favorable.

Es llamativo que menos de la mitad del alumnado de 4º de E. Primaria opte por esta alternativa y que más de un tercio señale algún reparo –“según el caso”- para compartir trabajo de clase. Entre quienes contestan que nos les gustaría trabajar con un compañero extranjero también observamos claras diferencias entre ambos niveles: casi un 17% del alumnado de 4º de E. Primaria rechaza trabajar con este tipo de alumnado, frente a un 5% en el caso del de 2º de ESO.

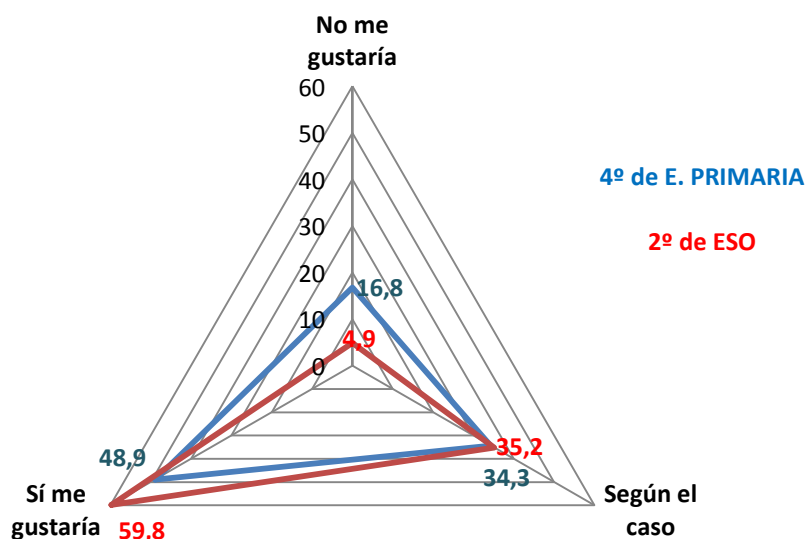


Gráfico 3.a. ED13-4EP y 2ESO. ¿Te gustaría hacer un trabajo de clase con un compañero-a de un país diferente al tuyo?

b) Actitud ante compañeros o compañeras de una religión diferente.

Cuando la cuestión que se les plantea tiene que ver con diferencias de tipo religioso, los porcentajes de rechazo a trabajar con ese tipo de alumnado suben sustantivamente, si los comparamos con la

pregunta anterior: hasta el 23,8% en el caso del alumnado de E. Primaria y hasta el 9% en el de ESO, tal y como se puede apreciar en el gráfico siguiente.

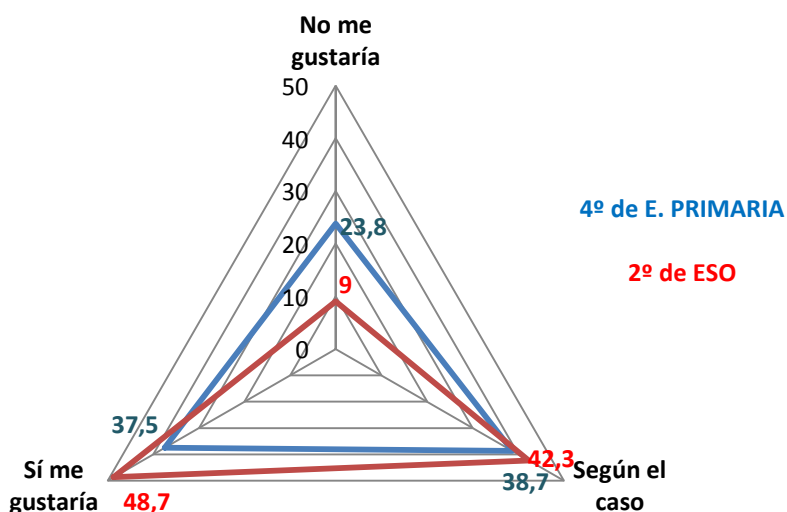


Gráfico 3.b. ED13-4EP y 2ESO. ¿Te gustaría hacer un trabajo de clase con un compañero-a de una religión diferente a la tuya?



Sólo al 37,5% del alumnado de 4º de E. Primaria le gustaría hacer un trabajo de clase con un compañero de religión distinta a la suya y en el caso del alumnado de ESO no llega al 50%. Es sin duda una clara

llamada de atención porque cerca de un cuarto del alumnado de la etapa inferior rechaza directamente trabajar con este tipo de alumnado, más del doble que en el caso del alumnado de Secundaria.

c) Actitud ante compañeros o compañeras de una cultura diferente.

Al el alumnado de 2º de ESO, además de las anteriores situaciones, se le planteó su actitud para trabajar con compañeros o compañeras de una cultura diferente (árabe, africana, americana...). En el

siguiente gráfico, se muestran los porcentajes. Las respuestas son muy cercanas a las observadas en el gráfico relacionado con alumnado de una religión distinta.



Gráfico 3.c. ED13-2ESO. ¿Te gustaría hacer un trabajo de clase con un compañero-a de una cultura diferente a la tuya?

Una duda que puede surgir es si estos porcentajes de respuesta están relacionados con la presencia en el aula de alumnado de un país extranjero o de una religión distinta. A continuación se muestra

una tabla en la que se han cruzado los datos de presencia o ausencia de este tipo de alumnado con la actitud mostrada ante los mismos.

	¿Hay en tu clase algún compañero-a de un país o religión diferente al tuyo?			
	Sí (%)		NO (%)	
	4º EP	2º ESO	4º EP	2º ESO
No me gustaría	22,2	6,7	27,6	8,1
Según el caso	38,8	43,9	38,3	45
Sí me gustaría	39	49,4	34,1	46,9

De la lectura de la tabla se puede concluir que no se observan grandes diferencias en los porcentajes de cada respuesta por el hecho de que haya o no

presencia de alumnado de este tipo en el aula. Incluso en 4º de E. Primaria hay un 5,4% más de alumnado que afirma no gustarle trabajar con alumnado de una



religión o país distinto a pesar de no haber alumnado de ese tipo en su clase.

Del análisis de otras variables en relación con estas preguntas se puede destacar lo siguiente:

- Tanto en E. Primaria como en ESO es mayor el porcentaje de chicos que de chicas a los que no les gustaría trabajar tanto con alumnado de una religión como de un país distinto (entre un 5% y un

7,5% más en E. Primaria, según la cuestión, y entre un 3% y un 5% entre el alumnado de ESO).

- Según el nivel de ISEC, tanto en E. Primaria como en ESO, es menor el rechazo a trabajar con este tipo de alumnado entre el alumnado con nivel medio-alto y alto que entre los niveles inferiores del índice.
- Por estratos no se aprecian grandes diferencias porcentuales en ninguno de los dos niveles analizados.

- Defensor del Pueblo (2003): *La escolarización del alumnado de origen extranjero en España: análisis descriptivo y estudio empírico*. Madrid: www.defensordelpueblo.es.
- Ararteko (2009): *La transmisión de valores a menores*. Ararteko, Defensor del Pueblo Vasco. http://www.ararteko.net/contenedor.jsp?layout=contenedor.jsp&codResi=1&language=es&codMenu=493&codMenuPN=1&codMenuSN=376&contenido=4771&tipo=5&nivel=1400&seccion=s_fdc_d4_v7.jsp&title=La+transmisi%F3n+de+valores+a+menores