

# Prácticas innovadoras inclusivas

retos y oportunidades



Alejandro Rodríguez-Martín  
(*Compilador*)



Universidad de Oviedo  
*Universidá d'Uviéu*  
University of Oviedo



Organización  
de las Naciones Unidas  
para la Educación,  
la Ciencia y la Cultura

Centro  
**UNESCO**  
Principado  
de Asturias

# Prácticas innovadoras inclusivas retos y oportunidades

*Alejandro Rodríguez-Martín*

(Comp.)



Universidad de Oviedo  
*Universidá d'Uviéu*  
*University of Oviedo*



Organización  
de las Naciones Unidas  
para la Educación,  
la Ciencia y la Cultura

Centro  
**UNESCO**  
Principado  
de Asturias

© 2017 Universidad de Oviedo

© Los/as autores/as

Edita:

Servicio de Publicaciones de la Universidad de Oviedo

Campus de Humanidades. Edificio de Servicios. 33011 Oviedo (Asturias)

Tel. 985 10 95 03 Fax 985 10 95 07

Http: [www.uniovi.es/publicaciones](http://www.uniovi.es/publicaciones)

[servipub@uniovi.es](mailto:servipub@uniovi.es)

I.S.B.N.: 978-84-16664-50-4

D. Legal: AS 682-2017

Imprime: Servicio de Publicaciones. Universidad de Oviedo

Todos los derechos reservados. De conformidad con lo dispuesto en la legislación vigente, podrán ser castigados con penas de multa y privación de libertad quienes reproduzcan o plagien, en todo o en parte, una obra literaria, artística o científica, fijada en cualquier tipo y soporte, sin la preceptiva autorización.

¿Cómo citar esta obra?

Rodríguez-Martín, A. (Comp.) (2017). *Prácticas Innovadoras inclusivas: retos y oportunidades*. Oviedo: Universidad de Oviedo.



## ÍNDICE

---

Presentación .....	9
<i><b>Eje Temático 1.</b></i>	
<hr/>	
Políticas socioeducativas inclusivas y formación del profesorado .....	13
<i><b>Eje Temático 2.</b></i>	
<hr/>	
Prácticas innovadoras inclusivas en Educación Infantil y Primaria .....	503
<i><b>Eje Temático 3.</b></i>	
<hr/>	
Prácticas innovadoras inclusivas en E.S.O., Bachillerato, Formación Profesional y otras enseñanzas .....	1399
<i><b>Eje Temático 4.</b></i>	
<hr/>	
Prácticas innovadoras inclusivas en la universidad .....	1807
<i><b>Eje Temático 5</b></i>	
<hr/>	
Prácticas innovadoras inclusivas en el ámbito social .....	2325
<i><b>Eje Temático 6.</b></i>	
<hr/>	
Prácticas innovadoras inclusivas en el ámbito laboral .....	2611

## **PERSPECTIVA DOCENTE SOBRE PRÁCTICAS INNOVADORAS INCLUSIVAS: LA TUTORÍA ENTRE IGUALES EN EL AULA CON ALUMNOS CON DISCAPACIDAD Y/O ENFERMEDAD.**

**Sánchez Romero, Cristina<sup>1</sup>**  
**López Berlanga, M<sup>a</sup> del Carmen<sup>2</sup>, Martínez Sánchez, Isabel<sup>3</sup>**

<sup>1</sup> UNED. Facultad de Educación.

e-mail: csanchez@edu.uned.es, España

<sup>2</sup> UNED Escuela Internacional de Doctorado

e-mail: colegiada@gmail.com, España

<sup>3</sup> UNED. Facultad de Educación. España

e-mail: imsanchez@edu.uned.es, España

**Resumen.** Presentamos una parte del estudio<sup>63</sup> sobre la implicación e innovación metodológica del profesorado en el aula con alumnos con discapacidad, concretamente con la estrategia didáctica de la tutoría entre iguales para la inclusión educativa. Desde un enfoque mixto, se ha aplicado un cuestionario validado por expertos con un Alfa de Cronbach de 0.87. La muestra participante ha sido de 190 profesionales de la educación, de los cuales 76 eran hombres y 114 mujeres, de estos, el 52,1 % son menores de 40 años, mientras que el resto, el 47,9 % son mayores de 40 años. 107 sujetos imparten docencia en educación primaria, mientras que los 83 restantes los hacen en secundaria o superior. Se ha realizado diferentes análisis con los descriptivos extraídos como análisis de contingencia y análisis de ANOVA de un factor con las variables edad, experiencia y etapa. También desde la perspectiva cualitativa se han analizado las voces de los profesionales relacionadas con la aplicación de la tutoría entre iguales en el aula como metodología innovadora. Los resultados sobre la tutoría entre iguales han sido altamente valorados por el profesorado y se presenta junto a otras estrategias socializadoras como la más adecuada para trabajar en el aula con alumnos con discapacidad y/o enfermedad en el nivel educativo de primaria.

---

<sup>63</sup> Este estudio forma parte de la investigación desarrollada sobre "Implicación de los profesionales que trabajan con estudiantes con discapacidad y/o enfermedad rara" (Sánchez, C y Moratalla, S) (Coordinadoras)



## **INTRODUCCIÓN/MARCO TEÓRICO.**

La diversidad educativa en el aula requiere un análisis en profundidad de las características de los sujetos que la conforman. La singularidad de los estudiantes describe un mapa de la diversidad en continuo cambio. La innovación metodológica ha de estar presente en el aula educativa. En anteriores trabajos se han presentado la pertinencia de la incorporación de metodologías socializadoras en el aula con alumnos con discapacidad y/o enfermedad (Sánchez y Moratalla, 2011) (Sánchez, 2015, 2016) (Sánchez y López, 2015) que permiten una participación de todas las personas sin exclusión ninguna ante los prejuicios, estereotipos; y estigmatización que padecen las personas con discapacidad para la participación en el día a día (UNICEF, 2011)

Los obstáculos, barreras e inconvenientes en los centros educativos han de ser solventados desde metodologías inclusivas e innovadoras. El compromiso y la actuación del profesorado (Valchou, 1999) (Hargreaves, 2002) (Moratalla y Sánchez, 2010) (Sánchez, 2013) es clave para la transformación y el cambio hacia la mejora en el aprendizaje en contextos de vulnerabilidad. Siguiendo a Vlachou (1999:162) destacamos este sentimiento para el respeto a la promoción en el aula de prácticas integradoras que, a su vez, están determinadas por las condiciones dentro de la escuela.

En la línea de Both y Ainscow (2002:06) quienes encuadran el concepto de “escuelas inclusivas” como marco favorable para asegurar la igualdad de oportunidades y la plena participación, se contribuye a una educación más personalizada, fomentando la colaboración entre todos los miembros de la comunidad escolar y constituyendo un paso esencial para avanzar hacia sociedades más inclusivas y democráticas”. Presentamos en este trabajo, parte de la investigación sobre la percepción del profesorado sobre la inclusión educativa de los alumnos con discapacidad y/o enfermedad en el aula. Para esta participación nos hemos centrado en las metodologías socializadas, concretamente en la tutoría entre iguales como punto de partida para favorecer la integración de personas con discapacidad y/o enfermedad en el aula.

Esta estrategia se puede utilizar como afirma Topping (2005:17) “de modo igualitario e inclusivo tanto en lo social como en igualdad de oportunidades. Esta estrategia “ayuda a mejorar las competencias transferibles, tanto sociales como en comunicación, así como el funcionamiento afectivo mejoras en la autoestima, en la aceptación del compañero o de la materia” Topping (2005: 17)

Desde este planteamiento hemos querido profundizar en la perspectiva del profesorado en diferentes niveles educativos, principalmente en los niveles educativos de primaria y secundaria.

Las personas con discapacidad y/o enfermedad necesitan de:

- Colaboración de otras personas de su entorno para su inclusión socioeducativa.

- Innovación metodológica en el aula como base para la inclusión socioeducativa.
- Implicación de todos los agentes de la comunidad educativa, principalmente de sus iguales.
- Metodologías socializadoras para la inclusión, concretamente la tutoría entre iguales para la aceptación e inclusión en el aula y centro.

## **OBJETIVOS**

La finalidad de la investigación analiza la implicación del profesorado que trabajan con estudiantes con discapacidad y/o enfermedad rara. Para esta presentación hemos seleccionado el objetivo relacionado con una de las metodologías socializadoras analizadas en el estudio.

Objetivo específico:

- Mostrar la percepción del profesorado sobre metodologías socializadoras concretamente sobre la tutoría entre iguales para la inclusión educativa.

## **DESARROLLO DE LA PRÁCTICA/EXPERIENCIA**

### ***Metodología***

Se ha aplicado un cuestionario ad hoc (alfa de Cronbach de 0.87) al profesorado de diferentes niveles educativos para la consecución de la finalidad del estudio que presentamos sobre la percepción del profesorado en la aplicación de metodologías socializadoras, en particular, sobre variable de tutoría entre iguales con alumnos con discapacidad y/o enfermedad.

En virtud de la naturaleza de las evidencias recogidas, el proceso analítico requerirá del paquete estadístico SPSS. Para el efecto hemos utilizado los estadísticos descriptivos obtenidos, de los cuales hemos utilizado el análisis de frecuencias que se puede visualizar en las siguientes tablas, así como los descriptivos extraídos a través del análisis de las tablas de contingencia. Para detectar los casos más extremos, se han realizado diversas comparaciones entre medias, por un lado, se realizó el análisis ANOVA de un factor en el cual se tuvieron en cuenta las variables independientes edad, experiencia y etapa junto a todas las variables dependientes, por otro lado, se realizó la prueba T para muestras independientes, en la que se tomó el género como variable independiente, en esta prueba seleccionamos para realizar el cálculo el post hoc de Scheffe. A estas evidencias de carácter cuantitativo se le han añadido las unidades de significado obtenidas de las voces del profesorado fortaleciendo un enfoque mixto y complementario de investigación.



### **Población y Muestra:**

La población participante en el estudio está formada por profesionales de la educación en diferentes niveles educativos. La muestra participante en la investigación ha sido de 190 profesionales de los niveles educativos de primaria, secundaria y universidad que de forma voluntaria han participado en la investigación. De los cuales 76 eran hombres y 114 mujeres, de estos, el 52,1 % son menores de 40 años, mientras que el resto, el 47,9 % son mayores de 40 años. Respecto al nivel educativo en el que imparten su docencia, 107 sujetos imparten docencia en educación primaria, mientras que los 83 restantes los hacen en secundaria o superior.

### **Resultados:**

En la tabla siguiente se muestran los resultados obtenidos a través del análisis de frecuencias de esta estrategia, como podemos observar, son 138 los sujetos que le dan importancia a esta estrategia, mientras que son 52 los que la consideran poco o nada importante, al igual que ha sucedido en otras estrategias analizadas (Sánchez, 2016) como el “trabajo colaborativo” y “trabajo en equipo”, el perfil de los sujetos que han valorado tan positivamente esta estrategia es la de sujetos con pocos años de experiencia y menores de 40 años.

Tabla I:

		Frequency	Percent	Cumulative Percent
Valid	Nada Importante	23	12,1	12,1
	Poco Importante	29	15,3	27,4
	Medianamente Importante	39	20,5	47,9
	Importante	37	19,5	67,4
	Muy importante	62	32,6	100,0
	Total	190	100,0	

Podríamos decir, que los sujetos más jóvenes y con menos años de experiencia, consideran de gran importancia aquellas estrategias que suponen la relación y colaboración con otros sujetos. (Ver Gráfico I y Gráfico II)



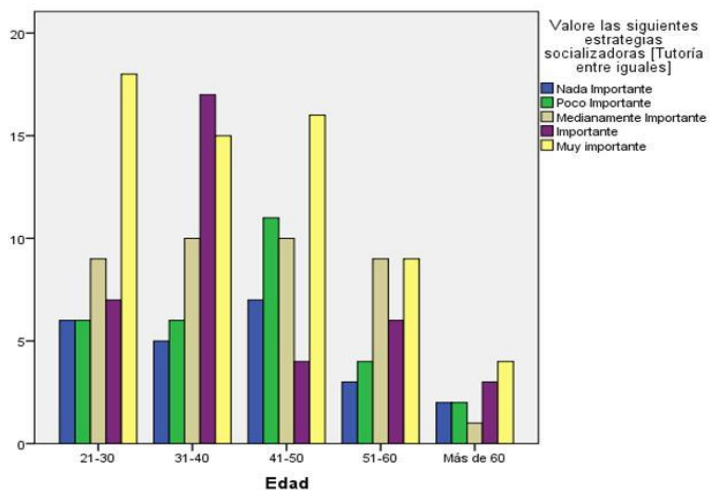


Gráfico 1: Valoración por edad de la estrategia T-T.

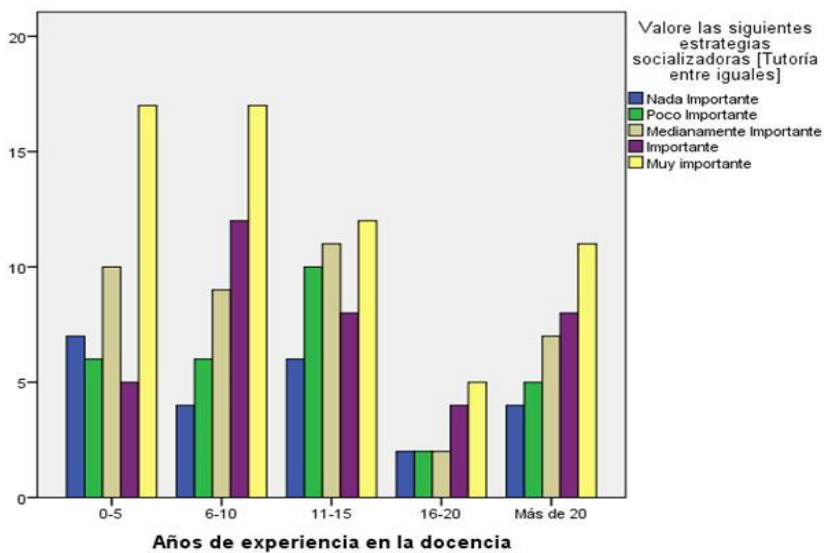
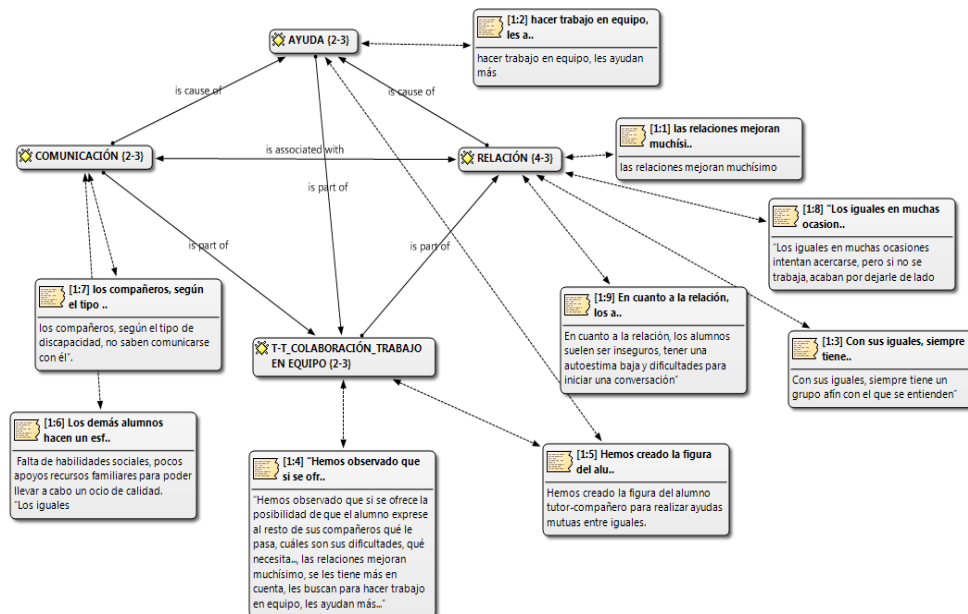


Gráfico 2.: Valoración por años de experiencia de la estrategia T-T.



**Análisis de las voces de los profesionales.**

Voz del profesional.



Se valora la relación entre los estudiantes lo que posibilita que el alumno con discapacidad y/o enfermedad se encuentre dentro del grupo.

Los docentes valoran la figura Tutor-compañero como una herramienta clave para la ayuda entre iguales. Esta figura le permite mejorar sus relaciones a la hora de trabajar en equipo: “Hemos observado que si se ofrece la posibilidad de que el alumno exprese al resto de sus compañeros qué le pasa, cuáles son sus dificultades, qué necesita..., las relaciones mejoran muchísimo, se les tiene más en cuenta, les buscan para hacer trabajo en equipo, les ayudan más...”

Una de las limitaciones que surge es la de la comunicación entre los compañeros, cuando no saben comunicarse: “Los iguales deben conocer la forma en la que el alumno con discapacidad se comunica. En cuanto a la relación, los alumnos suelen ser inseguros, tener una autoestima baja y dificultades para iniciar una conversación” “Los iguales en muchas ocasiones intentan acercarse, pero si no se trabaja, acaban por dejarle de lado. Sus iguales son más empáticos. Pero, a veces, los compañeros, según el tipo de discapacidad, no saben comunicarse con él”.

Estas unidades de significado están en coherencia con los estudios de Topping (2005) los profesores valoran la inclusión a través de la interacción con sus

iguales, con los que se sienten en igualdad y les ayudan a mejorar sus competencias socio comunicativas. También se confirma la necesidad de co-enseñanza con estudiantes como describe Valchou (1999) y la necesidad de establecer metodologías para trabajar en el aula con alumnos con dificultades de comunicación (Moratalla y Sánchez, 2010)

## **EVIDENCIAS**

Desde la perspectiva cuantitativa y cualitativa seguida para el análisis de los resultados se muestra la complementariedad de datos sobre la estrategia analizada y la significatividad de la estrategia para trabajar con la misma en el aula desde una perspectiva innovadora.

Los profesionales de la educación consideran las metodologías socializadoras claves para el proceso de enseñanza-aprendizaje de los alumnos con discapacidad y/o enfermedad en el aula.

En particular, esta estrategia resulta muy bien valorada por el profesorado para la adquisición de competencias sociales y comunicativas entre los estudiantes.

Con este tipo de estrategia se trabaja el respeto y la comprensión entre los estudiantes mejorando las habilidades socio-comunicativas para la inclusión de aquellos que tienen una discapacidad y/o enfermedad en el aula.

Una de las limitaciones que se encuentran son las dificultades de comunicación entre los estudiantes.

## **CONCLUSIONES**

Los resultados muestran la necesidad de inclusión de prácticas innovadoras por parte de los docentes. Las metodologías socializadoras (trabajo en equipo, aprendizaje colaborativo y tutoría entre iguales) tienen un gran potencial en contextos inclusivos de aprendizaje. En la línea de las investigaciones realizadas por Putnam (1993), Baurner y Shea (2003), Mittler (2000), Vlachou (1999) se describe la necesidad de compartir esa co-enseñanza con estudiantes.

Entre las diferentes estrategias que se pueden aplicar en el aula, se deben seguir aquellas que proporcionen la cooperación y apoyo entre los estudiantes a través de grupos de trabajo (Westwood, 2005)

Por tanto, debemos redefinir nuestro estilo de enseñar y la aplicación de prácticas innovadoras de calidad para la mejora de los procesos inclusivos. La estrategias de tutoría entre iguales (I-T) permite dar un tratamiento igualitario e inclusivo como afirma Topping (2005) y, a su vez, ayuda a mejorar las competencias personales y sociales. Por tanto, en el contexto de la diversidad, discapacidad, y/o enfermedad es importante considerar características fundamentales como la empatía y



resiliencia para el desarrollo de esta estrategia que permite como afirma el autor “la aceptación del compañero”.

La tutoría entre iguales se presenta como una práctica innovadora en contextos de inclusión con alumnos con discapacidad y/o enfermedad. Aunque es una estrategia que tiene gran potencial debe ser planificada por el profesor para la ayuda mutua pero hay que trabajar, principalmente la empatía y la competencia comunicativa entre iguales, especialmente cuando hay una discapacidad y/o enfermedad para la mejora de las habilidades sociales en el aula.

## REFERENCIAS BIBLIOGRÁFICAS

- Bauer, A.M., y Shea, T.M. (2003). *Inclusion 101. How to teach all learners*. Baltimore: Paul. H. Brookes Publishing Co.
- Hargreaves, A. (2002). Teaching in the knowledge society. *Technology Colleges Trust Vision 2020—Second International Online Conference*, (December 2002), 1–14. <https://doi.org/10.1007/978-1-4614-1083-6>
- Mittler, P. (2000). *Working Towards Inclusive Education. Social Context*. London: David fulton Publishers.
- Putnam, J. W. (2003). *Cooperative learning and strategies for inclusión. Celebrating Diversity in the Classroom*. Baltimore. Paul. H. Brookes Publishing Co.
- Moratalla Isasi, S., & Sánchez Romero, C. (2010). Metodología para trabajar competencias con un estudiante con síndrome de Moebius. *Revista de Logopedia, Foniatría Y Audiología*, 30(4), 174–179. [https://doi.org/10.1016/S0214-4603\(10\)70153-4](https://doi.org/10.1016/S0214-4603(10)70153-4)
- Sánchez, C. (2013). *Aplicación de estrategias didácticas en contextos desfavorecidos*. Madrid. UNED.
- Sánchez, C (2016). Inclusión, Innovación y colaboración en el tratamiento educativo de la diversidad. En J. Bernal (Coord.), *XIV Congreso Interuniversitario de Organización de Instituciones Educativas* (pp. 430-437). Zaragoza, España: Dpto. de Ciencias de la Educación, Universidad de Zaragoza.
- Sánchez, C (Coord). (2016). Tratamiento Educativo de la Diversidad: Innovación e Inclusión. En J. Bernal (Coord.), *XIV Congreso Interuniversitario de Organización de Instituciones Educativas* (pp. 429-430). Zaragoza, España: Dpto. de Ciencias de la Educación, Universidad de Zaragoza.
- Topping, K. (2015). Peer tutoring: old method, new developments /Tutoría entre iguales: método antiguo, nuevos avances, *Infancia y Aprendizaje*, 38:1, 1-29, DOI: 10.1080/02103702.2014.996407
- Valchou, A.D .(1999). *Caminos hacia una educación inclusiva*. La Muralla. Madrid.

- Westwood, P (2005) Adaptanding curriculum and instruction. In Topping, K and Sheelagh, M. (2005) *The RoutledgeFalmer Reader in Inclusive Education*. London. Routledge Taylor & Francis Group. (“Bauer,” n.d.).D