

EBALUAZIO DIAGNOSTIKOA 2013

EUSKAL AUTONOMIA ERKIDEGOAN

ED13ko emaitzen txostena interpretatzeko argibideak

SARRERA

Azken bost ikasturteotan, egin diren Ebaluazio diagnostikoko lau ebalualdietan, 150.000 ikasle baino gehiagok parte hartu dute, eta Lehen Hezkuntzako 4. mailako eta DBHko 2. mailako 7.500 ikastalde ingururi buruzko datuak lortu dira.

Euskadin oinarrizko hezkuntzan lan egiten duten ikastetxe guztiek 2009tik 2013ra izan duten beraien emaitzei eta horien bilakaerari buruzko informazioa jaso dute. Hortaz, euskal hezkuntza sistemak badu bere egoeraren oso argazki zabal eta zehatza. Ebaluazio prozesu honen ondorioz, irakastalde guztiek hobekuntzarako planak adostu dituzte, eta, berariazko egoera aztertu ondoren, beren errealitateari lotutako neurri eta proiektu ugari burutu dituzte.

Dudarik gabe, prozesu konplexua izan da, eta hezkuntza eragile guztien artean eraikitzen joan gara. Halaber, aitortu behar dugu ebaluazioa gauzatu dela ikastetxeen lankidetzari eta inplikazioari esker, bai ikastetxeetako zuzendaritza taldeenari, bai irakastaldeenari baita oro har hezkuntza-komunitate osoarenari ere.

Ebaluazio diagnostikoa, bere indarrekin eta beharko lukeen hobekuntzekin, euskal hezkuntza sistemaren berezko prozesu bihurtu egin da; izan ere, gainerako autonomia erkidegoetan garatu



EBALUAZIO DIAGNOSTIKOA

evaluación diagnóstica

duten ereduarekin konparatuta, oso bestelako prozesuari dagokio: estandarizatua eta kanpoko aplikazioaren bidez gauzatua, proben eta emaitzen konparagarritasuna eta isilpekotasuna bermatzeko.

Aurreko ebalualdietan bezala, ikastetxe guztiek beraien ikastetxeko eta ikasle banakako txostenak eskuratu ahal izango dituzte www.ediagnostikoak.webgunean.

Horiez gain, txosten exekutiboa eta aldagaiak aztertzen dituen txostena ISEI-IVEIren webgunetik (www.isei-ivei.net) jaits daitezke.

Nola dago egituratuta agiri hau?

Informazio-dokumentu honek galde-erantzunak egitura dauka, aurreko ikasturteetan erabili genuen bezalakoa. Agiriaren helburua, alde batetik, emaitzetako txostenen aldagai batzuk argitzea eta, bestetik, ED13ak izan dituen aldaketak zehaztu eta azaltzea da.

Galde-erantzun batzuk aurreko informazio-agirietatik gorde ditugu, Ebaluazio diagnostikoaren emaitzak ulertzeko funtsezkoak eta gakoak baitira. Aldiz, beste galde-erantzun batzuk berriak dira edo nabarmen egokitu egin ditugu.

Finean, dokumentuan oinarrizko informazioa eskaintzen dugu, Ikuskaritzak eta Berritzegunek osatu ahalko dutena.

“Balio erantsi handiko ikastetxeen ezaugarriak eta jardunbide egokiak” ikerketa

Azken hiru ikasturteetan, ISEI-IVEIren teknikariek eta EHU-UPVren ikerlariek osatutako ikerketa talde batek Ebaluazio diagnostikoaren emaitzak aztertu ditu, honako helburuekin: Ikasleen ezaugarri sozioekonomiko eta kulturalen arabera espero litezkeen emaitzak baino hobeak lortu dituzten ikastetxeen ezaugarri gakoak identifikatzea. Ebazpenak, Hezkuntza Sailburuordearenak, 2013-2014 ikasturtea antolatzea arautzen duenak, adierazten duenez, ikerketaren ondorioak eta ED13ko emaitzak oinarri hartuko dituzte ikastetxeek beraien hobekuntzarako planak eraberritzeko.

1. Zein nobedade izan du 2013ko Ebaluazio diagnostikoak?

Laugarren aldiz antolatu den Ebaluazio diagnostikoan (ED13) ikasleen parte hartzea nabarmen gehitu da, ED11rekin konparatuta:

| Lehen Hezkuntzako 4. maila | DBHko 2. maila |
|----------------------------|------------------------|
| 20.622 ikasle (+% 6,9) | 19.201 ikasle (+% 4,9) |

Aldaketei dagokienez, hauexek azpimarratu nahi ditugu:

Lehenik, ia **aplikazio** osoa **euskarri informatikoz** egin da, Eskola 2.0 ekipamendua erabiliz.



Bigarrenik, **ikastetxeetan barneko ebaluazioa** bultzatu da, borondatezkoa izanda. Euskarazko eta gaztelaniazko **Idazmenean** eta **Mintzamenean** ardatzu dira.

Hirugarrenik, aurreko ebalualdietako kompetentzia finkoei lehen ere ebaluatu ziren bi kompetentzia aldagarri gehitu diegu, **Zientzia-, teknologia- eta osasun-kulturarako kompetentzia** (ED09an ebaluatuta. Ikus 15. eta 17. galderak) eta **Gizarte eta herritartasunerako kompetentzia** (ED10ean ebaluatuta. Ikus 16. eta 17. galderak). Aldaketa horrek denboran zeharkako konparazioak egitea errazten die ikastetxeei.

Laugarrenik, ikasleen zati baten bilakaera lehen aldiz ikus daiteke euskal hezkuntza sistema osoan; izan ere, Lehen Hezkuntzako 4. mailakoak **ED09an** parte hartu zutenak DBHko 2. mailan egon dira **ED13** ebaluazioan.

Azkenik, beste proba batzuk aplikatu ziren **Ikasten ikasteko konpetentzia** (ikus 18. galdera) eta **Idazmena** euskaraz eta gaztelaniaz (ikus 13. galdera) ebaluatzeko. Proba horien helburua zen konpetentzia horien egoera ezagutzea euskal hezkuntza sistema osoan, baina ezin izan dira ikastetxeko edo ikasle banakako datuak atera, geroago adieraziko den bezala.

2. Zer ekarri du probak ordenagailuen bidez aplikatu izanak?

Paperaren orde z ordenagailua erabili ahal izateko erronka garrantzitsu bati egin behar zitzaion aurre. Agerikoa da paperaren aurrezteak (4,5 bat miloi orri) EDren ingurumen inpaktua murriztu duela. Horrez gain, badira beste abantaila batzuk: alde batetik, euskarri informatikoz baliatzeak nazioarteko eredu estandarrera (PISA, alegia) hurbiltzen du ED; bestetik, hezkuntza premia bereziak dituzten ikasleen zati bati baldintza hobek eskaintzen dizkie; eta, azkenik, bat dator hezkuntza eta gizarte prozesuetan IKTen erabilera geroz eta handiagoarekin.

Gainera, ikasleen batez besteko **“produktibitatea”** hobetu dela adieraz daiteke. Hau da, emandako denboran probetako galdera

guztiak erantzuten dituen ikasleen ehunekoak gora jo du. Dirudinez, horrek adieraziko luke ebaluazioaren euskarri gisa ordenagailua erabiltzeak ez duela ED13an ikasle guztien parte-hartzea oztopatu.

Jakin bagenekien aplikazioaren baldintzak aldatzeak datuen konparagarritasuna kolokan jar lezakeela. Galzori hori ekiditzeko edo arintzeko probetako itemak paperetik ordenagailura zuzenean eramatea erabaki genuen, funtsezko aldaketarik gabe. Geroko emaitzen analisiak erakutsi du, oro har, ebaluazioa era koherentez ibili dela aurreko edizioekin konparatuta. Ziur asko euskarriz aldatzeak emaitzetan eragina izan du, baina objektiboki ezin da jakin zein neurritan; horrexegatik, **zuhurtziaz jokatzeari gomendatzen** dugu, **emaitzak interpretatu eta konparatzeari begira**; izan ere, trantsizio-aldian gaude. Hala ere, **Zientzia-kulturarako** eta **Gizarte eta Herritartasunerako** konpetentziak berariazko egoera batean dira (ikusi azalpena 20. galderan).

Bukatzeko, izan liteke ikastetxe mailan distorsioak agertzea, ikasleek ordenagailua erabiltzen duten trebetasuna gehiago edo gutxiagoren arabera.



3. Ikastetxearen txostenean, zein emaitza mota eskaintzen dira?

Emaitzei buruzko informazio guztia **sei atal** hauetan aurkezten da:

1. Ikastetxeko eta ikastaldeetako batez besteko emaitzak ebaluatutako oinarriko kompetentzia bakoitzean, baita ere kompetentzietako dimentsioetan.
2. Ikasleen ehunekoetako banaketa kompetentzia-mailen arabera.
3. Konparazio-datuak ikastetxearen maila sozioekonomikoa eta kulturalaren arabera (ISEK) eta ikastetxearen geruzaren edo geruzen arabera.
4. Ikastetxean lortutako emaitzaren eta maila sozio-ekonomikoaren arabera espero zitekeen emaitzaren arteko erlazioa.
5. Emaitzen bilakaera erreferentziazat ikastetxeko 2009ko, 2010eko, 2011ko eta 2013ko batez besteko puntuazioak harturik.
6. Ikasleen emaitzen banaketa ebaluatutako ikastalde bakoitzean.

4. 2009, 2010, 2011 eta 2013ko probetako emaitzak konparagarriak dira?

Bai. 2009ko, 2010eko, 2011ko eta 2013ko probak galdera desberdinek osatzen dituzten arren, konparazioak egin daitezke, kompetentzia finkoetako hiru probak **eskala metriko berean kalkulatu baitira**. Horri esker, ebaluazio guztien arteko “**zubia**” egin daiteke.

Halaber, *Zientzia-, teknologia- eta osasun-kulturarako* eta *Gizarte eta herritartasunerako* kompetentziak ebaluatzeko ainguratze-itemak erabili ziren batik bat; hau da, jadanik ED09 eta ED10 aplikazioetan erabilitakoak, hurrenez hurren. Item horiek gorde ziren egokiak zirelako, bai kompetentziak azaltzeko bai beren egonkortasun estatistikoagatik. Horrek aurreko emaitzekiko konparagarritasuna bermatzen du.

Luzetarako datu hori interes handikoa izango da ikastetxeentzako, emaitzen epe ertainerako bilakaera ezagutu ahal izango baitute eta, gainera, emaitzak mantentzen diren ala faktore jakin batzuek eragiten dieten jakin ahal izango baitute (ikasle multzo hobea edo txarragoa irakasmila batean, martxan jarritako hobekuntza prozesuak...).

5. Nolako emaitzak hartzen dira kontuan ikastaldeko eta ikastetxeko batezbestekoak kalkulatzeko?

Ikastetxe eta ikastalde bakoitzeko emaitzen batez bestekoak egiteko proban parte hartu duten ikasle guztien emaitzak hartzen dira kontuan, hurrengo kasu hauetan izan ezik:

- Norberaren curriculum egokitzapen esanguratsua duten ikasleak, ebaluazio prozesu orokorrean parte hartu ezin dutenak.
- Probak egiten diren momentuan euskal hezkuntza sisteman eskolaturik urtebete baino gutxiago zeramaten ikasleak eta,

gainera, probetako hizkuntza ezagutzen ez bazuten.

6. Zein da gutxieneko ikasle kopurua ikastetxe bateko emaitzak onargarriak izan daitezen?

Horri dagokionez, **bi egoera** bereizi ditugu:

- a. Taldeko ikasleak **lau edo gutxiago** direnean, ikastetxeak ez du jasotzen ikastalde horri buruzko txostenik; izan ere, emaitzak ez dira bate ere adierazgarriak. Hala ere, familiek banakako txostena jasotzen dute.
- b. Taldeko ikasle kopurua **bostetik seira bitartekoa** denean, ikastetxeak taldeari buruzko txostena jasotzen du, baina ohar batez markaturik, talde horretako emaitzak ez direla guztiz fidagarriak eta egonkorak adierazteko, ikasle jakin bakar baten emaitzak oso pisu handia baitu taldeko batez bestekoan. Horrelako ikastaldeetako emaitzak ezin dira konparatu ikastetxe horretako edo beste ikastetxe batzuetako ikastaldeetako emaitzekin.



7. Zenbat kompetentzia-maila finkatu dira?

Ebaluazio diagnostikoaren aurreko urteetan bezala, emaitzak **hiru kompetentzia-mailatan** banaturik aurkezten dira: **hasierako maila, erdi-maila eta maila aurreratua**. Maila bakoitza ikasleei maila horretan aurkezten zaizkien egoerei irtenbidea emateko behar dituzten ezagupenek, trebetasunek eta ahalmenek definitzen dute. Ikasle bat maila jakin batean dagoenean, maila horretako trebetasunetan eta beharagoko mailetakoetan gai dela esan daiteke. **Maila horietako bakoitzak** ikasleak zer egiten dakien deskribatzen du, eta **probetako puntuazio-tarteei loturik dago**.

Hiru kompetentzia-maila ezarri ditugu, proba bakoitza osatzen duten item kopuruak ez baitu uzten kompetentzia-maila gehiagorik bereizten.

8. Badago oinarrizko kompetentzia bat gaindituta dagoela adierazten duen gutxieneko mailarik?

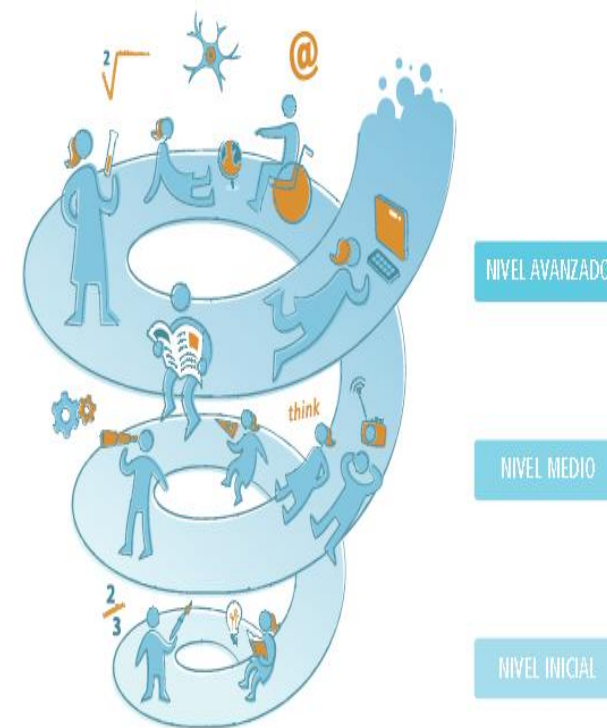
Ez. Oso garrantzitsua da Ebaluazio diagnostikoaren xedea ez nahastea eta honako irizpide hauek argi edukitzea:

- **Ebaluazio diagnostikoa ez da bukaerako ebaluazio bat, eta ez du inolaz ere ordezkatzeko** irakasleek egiten duten **curriculum-ebaluazioa**. Helburua, beraz, ez

da “gutxiegi”, “nahikoa” eta antzeko noten erreferentzia bat ematea, hori ikastetxearen eta irakasleen betebeharra baita.

- **Xedea ahalik eta mailarik altuenera heltzea izan behar da beti.** Kompetentzia baten garapena, zentzu hertsian, ez da inoiz amaitzen, ez du sabairik. Ikastetxeak ahalegindu behar dira ikasleak oinarrizko kompetentzien ahalik eta garapen mailarik altuenera hel daitezkeen, eta horixe izan beharko luke ikastetxe guztien helburua.
- **Ebaluazio diagnostikoak kompetentzia batzuen oinarrizko aspektuak ebaluatzen ditu,** eta, beraz, ez du neurtzen ikastetxe batek ikasleei irakasten dien guztia, ezta ikasleek ikaskuntza eta irakaskuntza prozesuan ikasi duten guztia ere. Ziurtasunez, ikastetxeek askoz aspektu eta eduki gehiago ere lantzen dituzte oinarrizko kompetentzien ebaluazio bati dagozkionak baino.
- **Emaitzak ezin dira zuzenean konparatu ikastetxeko emaitzekin** (“gutxiegi”, “nahikoa” edo promozionatzen duten ikasleen ehunekoak...). Ez litzateke bidezkoa izango Ebaluazio diagnostikoko emaitzak irakasleen kalifikazioekin konparatzea, ikasle batek arlo jakin bat gainditzeko irakasleek askoz aspektu gehiago izaten baitituzte kontuan Ebaluazio diagnostikoan (kanpokoak,

eta une jakin batean egiten dena) neur daitezkeenak baino.



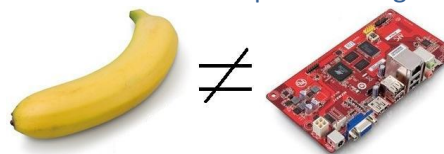
9. Nola interpreta daiteke grafiko hau: "Ikastetxeko eta ikastaldeetako batez besteko emaitzak" konpetentzia batean?

Lehenik, zer diren "ebaketa-puntuak" azaldu behar da. Konpetentzia-maila bat beste batetik bereizten duen puntuazioa da. Ebaluazio diagnostikoan hiru konpetentzia-maila desberdintzen ditugunez, bi ebaketa-puntu ezarri dira: hasierako maila eta erdi-maila bereizten duena eta erdi-maila eta maila aurreratuaren artekoa. Item edo galdera bakoitzari puntuazio bat dagokio eta, horren arabera, hasierako, erdiko edo konpetentzia-maila aurreratuan egongo da.

Bigarrenik, ebaketa-puntu horiek adituez osatutako lantaldeek (ikasgelako irakasleek, Berritzeguneko aholkulariek, ikuskariak eta ISEI-IVEIko teknikariak) ezarri dituzte esan beharra dago. Aditu horiek itemen zailtasuna aztertu egin dituzte, irizpide pedagogiko eta didaktikoei jarraituz. Azken finean, konpetentzia-maila bakoitzarekin lotuko ziren gaitasunak identifikatu egin dituzte, alde batetik, Lehen Hezkuntzako 4. mailakoak eta, bestetik, DBHko 2. mailakoak. Ebaketa-puntuak "jauzi" adierazgarriak adierazten dituzte; alde batetik, ikasmilako oinarriko gaitasun eta trebeziak –bereizgarrienak– azaltzen dituzte, eta, beste aldetik, konplexuagoak edo autonomia-maila gehiago eskatzen dutenak.

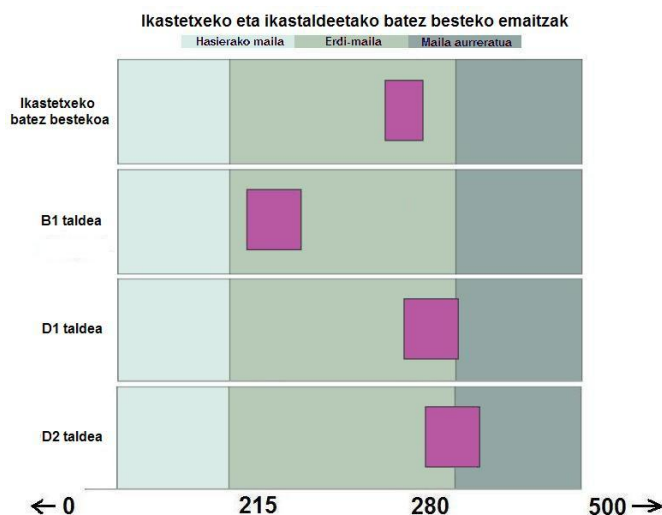
Hirugarrenik, konpetentzia bakoitzak berezko ebaketa-puntuak dituela izan behar da kontuan. Diferentziak faktore hauengandik gertatzen dira:

bat, konpetentziek bere berariazotasuna dauka; bi, konpetentziak neurtzen dituzten probek ezaugarri desberdinak dituzte, eta, hiru, alde aurretik ezarri diren probetan ikasleek erakutsi duten errendimenduaren arabera ezarri dira. Arrazoi horiengatik, oinarriko konpetentzietako emaitzen artean ezin dira konparaziorik egin.



Azter dezagun grafiko eredu hau:

Lehendabizi, ikusten da puntuazio banaketa osoa ez dela irudikatu, hau da, Otik 500erako tartea. Hori egin da arrazoi praktikoengatik, grafikoaren interpretazioa errazteko asmoz.



Ikastetxeko batez bestekoari erreparatzen badiogu, granate koloreko laukizuzen ez oso zabal baten bidez irudikatu dela ikusiko dugu. Laukizuzena erdi-mailako goialdean kokatuta dago. Emaitza irudikatzeko modu hori puntu baten bidez baino fidagarriagoa da. Ikastetxeko batez bestekoa (ikastalde guztietakoa) 260 eta 270 punturen arteko tartean dagoela adierazten du, batez besteko hori laukizuzeneko erdian egoteko % 95eko probabilitatearekin, hau da, 265 puntu izatea.

Neurri horrek ez du adierazten ikasle guztiak puntuazio tarte horretan kokatzen direnik; izan ere, hurrengo galderaren grafikoan ikus daitekeen legez, ikasleen % 24 hasierako mailan dago, % 22 maila aurreratuan eta gainerako % 54 sakabanatuta dago erdi-mailan barrena. Beraz, ikasle guztiak halaberrez ez dira erdi-mailako goialdean kontzentratzen. Ondorioz, ikastetxe batzuek batez besteko emaitza antzekoa duten arren, dispersio-eredu oso desberdinak izan ditzakete.

Puntuazioa adierazten duen laukizuzeneko zabalera bi faktore hauek eragiten dute: Alde batetik, konpetentzia ebaluatzeko erabili den itemen kopurua; eta, bestetik, ikastaldean diren ikasle kopurua. Barra estu batek datuaren zehaztasun eta fidagarritasun gehiago adieraziko luke. Hortaz, ikasle gutxi duten ikastaldeen barra zabalagoak izaten dituzte.

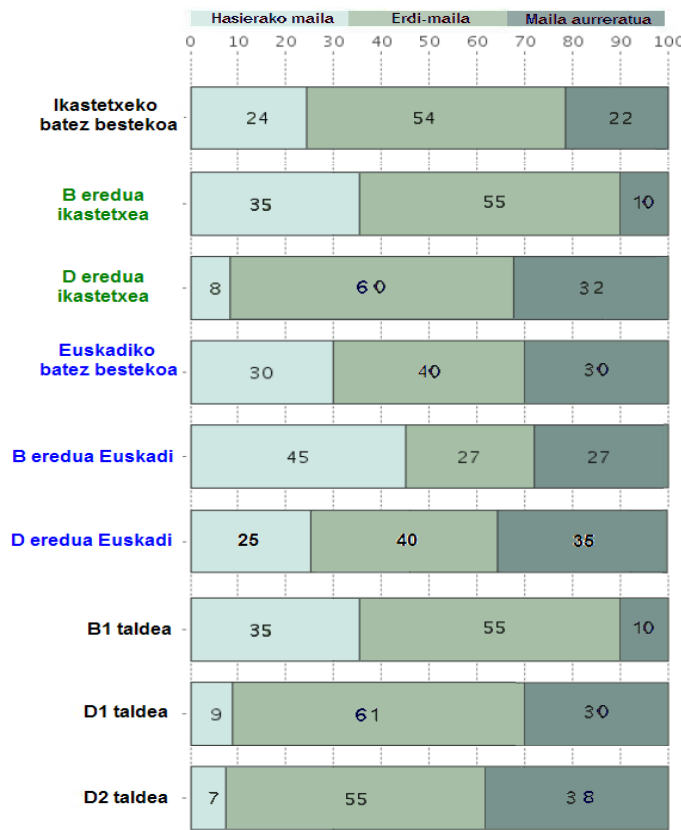
10. Nola interpreta daiteke “Ikasleen banaketa kompetentzia-mailen arabera” deitzen den grafikoa?

Grafiko honek erakusten du, kompetentzia jakin batean, zenbat ikasle dauden kompetentzia-maila bakoitzean (hasierako mailan, erdi-mailan eta maila aurreratuan). Informazioa erabilgarria izan daiteke ezagutzeko nolakoa den ikasleen berezko banaketa eta nolako homogeneousitasun dagoen ikastetxean eta ikastalde bakoitzean.

Eskuinaldeko adibidean ikusten da ikastetxeak ikasleak hiru kompetentzia-mailetan dituela; hala ere, banaketa ez da homogenea: hasierako mailan % 24 daude, eta maila aurreratuan, aldiz, % 22.

*Hizkuntza-komunikaziorako kompetentzietako ikasleen banaketa kompetentzia-mailen arabera*ko grafikoen (Ikastetxearen txosteneko 2. atala) hizkuntza-ereduen arabera dagoen ikasleen banaketa ere sartu da, hizkuntza-eredu bat baino gehiago duten ikastetxeetan eman ohi den aniztasuna erakusteko asmoz.

IKASLEEN BANAKETA KOMPETENTZIA-MAILEN ARABERA



11. Zergatik Euskarazko eta gaztelaniazko Hizkuntza-komunikaziorako kompetentzian bakarrik eskaintzen dira emaitzak hizkuntza-ereduen arabera eta EAeko emaitzekin konparatzen dira?

Ikastetxeko txosteneko 1. atalean datu orokorrak aurkezten dira kompetentziaren arabera. *Hizkuntza-komunikaziorako kompetentziaren* kasuan, gainera,

ikastetxeak hizkuntza-eredu edo ereduetan dituen emaitzak ere eskaini egiten dira. Neurri handiago edo txikiago batean hiru hizkuntza-ereduetako emaitzetan dagoen aniztasuna egiaztatu dugu. Horrexegatik, informazio hori ikasteentzat lagungarria izan daitekeela baloratu dugu, berezko egoera zuzen interpretatzeko aldera, batez ere Euskadiko hizkuntza-eredu baten batez bestekoarekin konparatuta.

1. grafikoa. Hizkuntza-komunikazioa euskaraz. Ikastetxeko eta ikastaldeetako batez besteko emaitzak.



Aitzitik, alderdi hori ez da nabarmentzen *Matematikarako kompetentzian, Zientzia-, teknologia- eta osasun-kulturarako kompetentzian* edo *Gizarte eta herritartasunerako kompetentzian*. Ereduen artean diferentziak gertatzen diren kasuetan, hizkuntza-ereduari ez dagokion beste arrazoi batzuegatik izango dela ustetan gaude. Ondorioz, kompetentzia horietako grafikoenetik esanguratsutasun gutxiko informazioa kentzea erabaki da.

12. Dimentsioen araberako emaitzak balio berekoak dira konpetentzia guztietan?

Ez. Aurreko ikasturteetako Ikastetxeko txostenean gertatzen zen bezala, *Hizkuntza-komunikaziorako* bi konpetentzien kasuan (*euskaraz eta gaztelaniaz*), ikastetxeko eta ikastaldeko emaitza orokorraz gain, ebaluatu diren bi dimentsioetan lortutakoak ere aurkezten dira: entzumena eta irakurmena; izan ere, behar adina item dago abilezia bakoitza modu isolatuan neurtu ahal izateko.

Hala ere, *Matematikarako, Zientzia-, teknologia- eta osasun kulturarako* eta *Gizarte eta Herritartasunerako konpetentzien* kasuetan, emaitza orokorrak dimentsioen arabera ere azaltzen diren arren, haien balioa txikiagoa da. Izan ere, haietako bakoitzean sartutako item kopurua ez da behar adinakoa dimentsio bakoitzaren batez besteko puntuazioaren fidagarritasuna bermatzeko. Emaitza horiek joeraren adierazle gisa soilik hartu behar dira eta ikastetxean hausnarketa egiten laguntzeko soilik eskaintzen dira.

13. Nolakoak dira hizkuntzakoak ez diren dimentsioetako grafikoak eta nola interpretatzen dira

1. atalean konpetentzia bakoitzeko bigarren grafiko bat aurkezten da, dimentsioetan lortutako emaitzak azaltzeko. Hala ere, konpetentzien artean, dimentsioak irudikatzeko

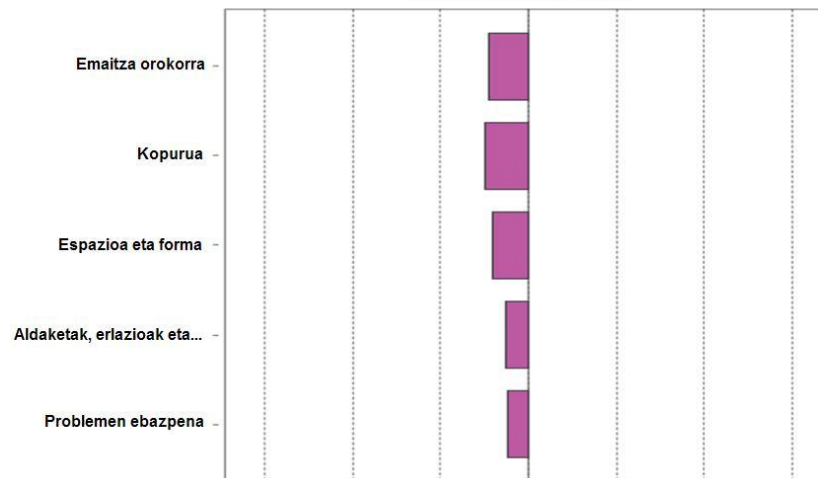
era aldatzen da. *Euskarazko eta gaztelaniazko hizkuntza-komunikaziorako konpetentzietako* grafikoak konpetentzia horien datu orokorrak adierazteko erabili diren grafikoen antzekoak dira (1. grafikoa). Izan ere, dimentsio bakoitza ebaluatzeko erabili diren item kopurua nahikoa izan da, emaitzak oso fidagarriak eta egonkorrak izateko moduan. Aitzitik, hizkuntzakoak ez diren konpetentziakoek itxura desberdina dute: erdiko ardatz bertikalak konpetentzia bakoitzean EAEko batez besteko emaitza irudikatzen du; eta, luzera aldakorreko marra lodi horizontal batzuen bidez, ikastetxeko batez besteko emaitza orokorra eta dimentsio bakoitzean lortutakoak irudikatzen dira. Horrela, barrak grafikoaren ardatzetik eskuinera zabaltzen badira, horrek esan nahi du emaitza EAEko batez bestekoa baino handiagoa izan dela, eta, alderantziz, barra bat ezkerrean zabalduko balitz, EAEko batez bestekoa baino emaitza baxuagoa adieraziko luke.

Grafiko mota hori hizkuntza konpetentzietakoa baino sinpleagoa da; izan ere, hizkuntzakoak ez diren konpetentzietako dimentsioak ebaluatzeko probetan item kopuru txikiagoa erabili da eta, beraz, erakusitako emaitzak fidagarritasun gutxiago ere dauka. Hala ere, ikastetxe askok eskatuta, datu horiek ematen ari gara, beti ere asmo adierazgarri eta orientatzaile gisa,

ikastetxearen hobetzeko esku-hartzea errazte aldera.

Adibide moduko grafikoan agertzen den bezala, *Matematikarako konpetentziako* emaitza guztiak EAEko batez bestekotik behera leudeke, ikastetxekoa zein dimentsio bakoitzekoak. *Kopurua* dimentsioa ardatzetik nabarmen aldentzen da, eta, berriz, *Problemen ebazpenean* diferentzia txikiagoa da.

Matematikarako konpetentzia. Dimentsietako emaitzak Euskadiko batez bestekoa



14. Zein trebetasun-mota ebaluatzen dira hizkuntzetan?

Hizkuntza-komunikaziorako konpetentzietan, euskaraz eta gaztelaniaz, alderdi komunak ebaluatzen dira: *Entzumena* eta *Irakurmena*. Item itxiak eta erdi-irekiak erabiltzen dira. Ikasleek irakurri behar dituzten testuak –ED13an ordenagailuko pantailan– mota desberdinetakoak dira eta hizkuntza erabilera-eremu anitzekoak dira: gizarte hedabideetakoak, akademikoak, literaturakoak eta pertsona arteko harremanetakoak.

Ikastetxeko txostenean aurkezten diren *Hizkuntza-komunikaziorako konpetentziako* emaitzak, *Entzumeneko* eta *Irakurmeneko* datuetan oinarritzen dira.

Idazmena kanpoan ebaluatu zen, ED13an parte hartu duten ikastetxe guztietako ikasle-lagin baten bidez. Horretarako, ikasleek proban espreski idatzi dituzten testuak erabili ditugu. Emaitzak esanguratsuak dira Euskadi mailan, ez ordea ikastetxe, ikastalde edo pertsona mailatan.



15. Hizkuntza-maila bera eskatzen da euskarazko eta gaztelaniazko hizkuntza-komunikaziorako konpetentzietako probetan?

Bai, bi probetan hurrengo elementu hauek berdinak direlako:

- Curriculumaren erreferentzia berdinak, Oinarrizko Hezkuntzaren Dekretutik ateratakoak.
- Konpetentziaren garapen-esparru komuna; bertan bai LHko 4. mailan bai DBHko 2. mailan bi hizkuntzetarako berdinak diren dimentsioak, azpi-konpetentziak eta maila-adierazleak zehazten dira.
- Probak prestatzeko prozesu berdina; une batzuetan probak prestatu dituzten bi taldeak elkarrekin aritu dira lanean.
- Probak prestatzeko, egitura eta ezaugarrien aldetik, irizpide berdinak erabili dira.
- Zuzentzeko irizpide berdinak.
- Probek itxura berdin-berdina dute, baina euskarri informatikoan.

Hau da, oinarri berdinak eta sorburu bera dituzten bi probari buruz ari gara. Hala ere, kontuan izan behar dugu, behin probak prestatu eta egin ondoren, beren funtzionamendua desberdina izan daitekeela. Hori beti gertatzen da bi probetako edukiak ehuneko ehunean berberak ez direnean, eta berdin gertatuko litzateke beste edozein konpetentzia bi proba

desberdinekin ebaluatuko bagenu, probak prestatzeko erabilitako irizpideak eta jarraitutako prozedurak berdinak izan arren.

16. Nola ebaluatzen da Idazmena?

ED13ko *Idazmena* Ebaluazio diagnostikoaren barne esparruan ebaluatzea planteatu zen. Finean, ikastetxeko irakasleek borondatez ebaluatzea erabaki egin zen. Aplikazioa errazteko asmoz, testuen ereduak, jarraibideak eta ebaluaziorako irizpideak ikastetxeen eskuragarri jarri ziren. Material horiek kanpoko aplikazioan erabilitako berak izan dira, parte hartu zuten ikastetxe guztietako ikasleen lagin zabal bati aplikatu ziona, euskal hezkuntza sistemaren egoera orokorra ezagutzeko xede.

Ikasleek testu bat idatzi behar zuten, komunikazio zehatz batean kokatuta. Eskatu zitzaient testu-motak hauek izan ziren: Lehen Hezkuntzako 4. mailakoei informazio-testu bat (euskaraz, bidegorri batean gertatuko istripu bati buruzko albistea; eta, gaztelaniaz, euri eta haizeko ekaitz baten inguruko albistea), eta DBHko 2. mailakoei azalpenezko testu bat (euskaraz, gizarte sareen bidez gazteek dituzten harremanei buruzkoa, eta gaztelaniaz sakelako telefonoen gainekoa). Testuen gutxieneko luzera aldatzen da ikasleen mailaren arabera: Lehen Hezkuntzako 4. mailan 100 hitz eta DBHko 2. mailan 150.

Zuzenketarako irizpideak eskema beretik abiatzen dira bi hizkuntzetan eta testu-motaren eta zailtasunaren arabera aplikatzen dira. Ebaluatzen diren alderdiak honakoak dira:

- Gaitasun soziolinguistikoa edo planteatutako komunikazio-egoerari eta diskurtsotestuinguari egokitzea.
- Gaitasun diskurtsiboa: testuko koherentzia eta kohesioa.
- Hizkuntza-gaitasuna: lexikoa, gramatika eta ortografia.

Kanpoko ebaluazioko gainerako probak ez bezala, ikasleek *Idazmeneko* probak paperetan bete zituzten; izan ere, teklatua erabiltzeko trebetasun maila desberdinak emaitzetan neurri handiz eragin



zezakeela uste genuen.

17. Zein matematika trebetasun ebaluatzen dira?

Matematikarako konpetentzian, matematika-arrazoinamenduak egiten, matematika-argudioak ulertzen eta matematika-hizkuntzan

komunikatzen laguntzen duten trebetasunak eta jarrerak ebaluatzen dira; eta horiekin batera, baita ere tresna lagungarrien erabilera, eta matematika-ezaguerak beste ezaguera batzuekin lotzea, bizitzako egoera konplexu guztiei aurre egin ahal izateko.

Trebetasun horiek lau multzo edo dimentsio zabaletan taldekatuta daude: *Kopurua; Espazio eta forma; Aldaketak, erlazioak eta ziurgabetasuna*; eta *Problemen ebazpena*.

Ikasleek ebatzi behar dituzten item-problemek egitura berdina dute, eta egoera berari buruzko hainbat galdera lotzea ahalbidetzen dute. Item-



problema horietan eguneroko bizitzako alderdi garrantzitsuak proposatzen dira; horiek, ikasleak azterketa eta ebazpena egiteko aktibatzen dituen estrategiak, eta erabiltzen dituen abileziak, baliabideak eta jarrerak ebaluatzea ahalbidetzen dute.

18. Nola ebaluatu da Zientzia-kulturarako konpetentzia?

Zientzia-, teknologia- eta osasun-kulturarako konpetentzian zientzia ezaguera (kontzeptuen eta teoria zientifikoaren ulermena eta metodo zientifikoa ezagutzea), ezaguera horren erabiltzea zientzia- eta teknologia-motatako arazoak ebazterakoan, eta zientziak eta teknologiak norbanakoaren bizimoduan, ingurumenean eta egungo gizartean nola eragiten duten kritikoki analizatzeko gaitasuna.

Konpetentzia hau lau dimentsio hauetan egituratzen da: *Ezaguera zientifikoaren ulermena, Naturaren errealitatearen azalpena, Ikerkuntza zientifikoaren funtsezko ezaugarrien azterketa* eta *Ezaguera zientifikoaren erabilera erabaki-hartzeetan*.

Egoera-arazo batzuek osatzen zuten Proba, eta horietako bakoitzean hainbat item-arazo biltzen ziren. Item horiek ED09an erabiliak ziren, eta horri esker bi ebaluazioetan ikastetxeetako emaitzen arteko konparazioak egin daitezke.



19. Nolakoa izan da Gizarterako eta herritartasunerako proba?

Gizarterako eta herritartasunerako kompetentzia ikasleen gaitasun hauetaz arduratzen da: Gaurko gizartearen eta sistema demokratikoaren antolaketa eta funtzionamendua ulertzeko eta interpretatzeko; arazo-mota desberdinetakoak eta horien kausak eta ondorioak detektatzeko eta azaltzeko, baita ere bere esperientzia pertsonalei buruz gogoeta egiteko. Halaber, kompetentziak baloratu nahi du ikasleen gaitasuna beren eskubideak eta betebeharrak erantzukizunez eta autonomiaz erabiltzeko, eta ikasitakoa esku-hartze eta lankidetzeta egoera batzuetan eraginkortasunez aplikatzeko, zehatz-mehatz arazoak konpontzean beren ohiko bizikidetzako esparruetan.

Kompetentzia honetako proban erabilitako item-arazoak egoera-arazo batzuetan multzokatzen ziren. Horiek balio izan dute kompetentzia egituratzen duten hiru dimentsio hauei buruzko informazioa eskuratzeko: *Gizarte-errealitatea*, *Herritartasuna* eta *Bizikidetzeta*.

ED13an erabilitako itemak jadanik ED10ean erabili ziren. Horrek ikastetxeetako kompetentziako emaitzen bilakaera erkatzea ahalbidetzen du.



20. Nola eragin du ordenagailu erabiltzeak proba mistoaren emaitzetan?

Zientzia-, kultura- eta osasun-kulturarako kompetentziako emaitzek, gainerako kompetentzietakoek ez bezala, portaera desberdina izan dute; izan ere, ED09an lortuetatik 10 puntu baino gehiago urruntzen dira. Jaitsiera nabarmen hori ezin zaio modu sinplean egotzi kompetentzia honetako berezko trebetasunen menderatzearen galerari, baizik eta aplikazioko euskarriaren aldaketari, paperetik ordenagailura igarotzeari.

Ezin da kuantifikatu objektiboki ordenagailua erabili izanak nola eragin duen puntuazioaren jaitsiera horretan; hori dela eta, gaurkoz egindako analisisetatik abiatuta, zenbait hipotesi adierazgarriez baino ezin dugu hitz egin.

Lehenik, *Zientzia-kulturarako kompetentzia* neurtzeko ikasleei proposatzen zitzairen egoera-arazoetako asko azalpenezko testu luzeen bidez hasten ziren. Ezaugarri horrek ez zuen arazorik sortu ED09an, beren aurrean paperean etengabe testu osoa zutelako; aldiz, badirudi ED13an eragin egin duela. Ordenagailuko pantailaren tamainagatik, sarritan testu osoa aldi berean ikusi ezin zuten (paperean gertatzen zen bezala), pantailaren barra bertikalaren bidez mugitu behar zuten. Itemak erantzuteko eskakizun handiago horrek erantzunetan eragin izan zezakeen.

Gainera, gure ustez euskarri digitalean irakurtzearekin lotutako beste azalpen bat erants daiteke: proban sartu ziren testuak ED09ko berberak ziren arren, paperean eta ordenagailuan erabiltzen ohi diren estrategiak desberdinak dira.

Normalean, euskarri digitalean egiten den irakurketa paperean baino zehaztasun gutxiagokoa eta orokorragoa izaten da. Azkenik, proba berean *Zientzia-kultura* eta *Gizarte eta herritartasuna* elkarrekin ebaluatzeak, irakurketa- eta erantzun-estrategia desberdinak behar zituztenak, lehenengo kompetentziako emaitzei ere eragin diela dirudi.

Ondorioz, ED09 eta ED13 edizioen arteko *Zientzia-kulturako* emaitzak konparatzerakoan kontuz ibili behar da, eta ez atera neurritz gaineko ondorioak. Hala ere, 2013 aplikazioko emaitzei dagokien konparazioak (ikastetxeen, geruzen, hizkuntza-ereduen, ISEKen eta abarren arabera) eta analisiak guztiz egokiak dira. Ebaluazio diagnostikoa estrategikoa denez, ISEI-IVEIk ikerketa bat egingo du azaldutako hipotesiak konprobatzeko xedez.

21. Zergatik ez dira banakako daturik ematen Zientzia-kulturarako eta Gizarte eta herritartasunerako kompetentzietan?

ED13an bi kompetentzia hauek ebaluatu ziren proba mistoren bidez. Horri esker kompetentzia horiei buruzko emaitzak lortu ditugu; osterantzean, urte batzuk igaro behar genituzkeen berriro ebaluatu ahal izateko. Ikasle guztiei bi kompetentzietako proba independenteak aplikatu ezin zirenez, itemak bi koadernoetan, A eta B, biltzea erabaki zen. Horrela, ikasleen zati batek eredu bati erantzun zion eta beste zati batek beste koadernoari.

Bi koadernoen funtsezko zatia komuna zen arren, ikasle guztiek ez zieten item bereberak erantzun. Horrexegatik, ED13an ikastetxeko eta ikastaldetako –eta logikoki EAEko datuak ere– lortu dira, baina ez ikasle banakakoak.

22. Zer ebaluatu da Ikasten ikasteko kompetentzian?

Lehenengo aldiz *Ikasten ikasteko kompetentzia* ebaluatu da Euskadiko Ebaluazio Diagnostikoaren esparruan. Izatez, garrantzia handikoa bada ere, nazioarte mailan esperientzia mugatua dago arlo horretan.

Kompetentzia honen ebaluazioan ikastetxe guztiek parte hartu dute, gutxienez ikastetxeko talde bateko ikasleen %50ekin. Probarako paperezko bi koaderno desberdin prestatu ziren, bietako itemen zati bat komuna izanik. Ezaugarri horiei esker oso argazki aberatsa lortu dugu Euskadin kompetentziaren egoerari buruz.

Esan behar da *Ikasten ikasteko kompetentzia*, neurri handi batean, zeharbidez ebaluatu dela, beste kompetentzia eta dimentsio batzuekin lotutako egoerak eta itemak erabiliz. Proban ebaluatu ziren trebeziak kompetentziako bi dimentsio hauekin erlazionatzen ziren: *Ikaskuntzarako gaitasunen eta ezagueren kontzientzia* eta *Ikasteko prozesuen kudeaketa kontzientea, banaka zein taldeka eginda*. Emaitzen inguruko informazio gehiago www.isei-ivei.net webgunean lortu daiteke.



23. Zein motatako txostenak aurkezten dira ebaluazioaren ondorioz

Hiru mota desberdinetako txostenak daude:

- **Ikaslearen txostena:** ikasle bakoitzak ebaluatutako hiru kompetentzia finko bakoitzean lortu duen errendimendua adierazten du. Informazio hau ikastetxeak helaraziko die familiei.
- **Ikastetxeko txostena:** datu orokorrak eta taldekakoak zehazten ditu eta testuinguruko aldagai desberdinekin duten korrelazioa (adibidez, indize sozio-ekonomikoa eta kulturala edo geruzak). Halaber, ezaugarri berdintsuko ikastetxeetako emaitzekiko konparazioa e re eskaintzen da.
- **Erkidegoko txosten orokorra:** Euskal Autonomia Erkidegoan kompetentzietan izandako datu orokorrak adierazten ditu, zenbait aldagaietako korrelazioarekin batera.

24. Zeintzuk dira 2013ko Ikastetxeko txostenaren ezaugarriak?

Ikastetxeko txostena egiteko oinarrizko hiru irizpide hartu dira kontuan:

- Informazio behar bezain baliagarria eta garrantzitsua** eskaintzea, ikastetxeei kanpoko datuetan oinarriturik beren hezkuntza-egoera baloratzen laguntzeko.
- Benetan konparagarriak diren hezkuntza-errealitateen arteko konparazio datuak** eskaintzea. Beste konparazio batzuek neutroak diruditen arren, ez dituzte kontuan izaten ikastetxe bakoitzaren funtsezko ezaugarriak (adibidez, ikasleen maila sozio-ekonomiko eta kulturala, irakasteredua, hezkuntza sarea), eta, beraz, alde batera utzi dira.
- Ikastetxeko emaitzen bilakaera** eskaintzea. 2013ko ebaluazioko emaitzak 2009ko, 2010eko eta 2011ko ebaluaziokoekin konparatzen dira.



25. Emaitzez gain, zein beste datu gehiago ematen dira 2013ko Ikastetxearen txostenean?

Ikastetxearen txostena bukatzean bi eranskin hauek ditugu:

I. eranskina: Ikastetxeko fitxa teknikoa. Bertan parte hartu duten ikastetxeen ezaugarriok adierazten dira:

- a) Aplikazioarekin lotzen diren datu batzuk (ebaluatutako ikastaldeen eta ikasleen kopurua), eta, horiekin batera, ikasle etorkinen ehunekoak eta adin-egokitasunean dauden ikasleak.
- b) Hizkuntzei buruzko datu batzuk: ebaluatutako irakasmailan euskara, gaztelania, beste hizkuntza bat familia-hizkuntzat edo beste egoera bat duten ikasleen kopurua; ikasleek *hizkuntzakoak ez diren konpetentzietan* erantzuteko erabili duten hizkuntza (hori ikastetxe bakoitzak erabaki zuen).

Nolanahi ere, ikastetxeari dagozkion datuekin batera, Euskadiko batez besteko ehunekoak ere agertzen dira.

II. eranskina: Konpetentzia-mailen eta dimentsio-mailen deskribapena 2013an ebaluatu diren konpetentzietan

26. Nola zuzentzen dira probetako galderak?

Aukera anitzeko galdera itxien erantzunak automatikoki zuzentzen dira, informatika programa baten bidez. Era desberdinetako galdera irekien erantzunak ikastetxez kanpoko pertsonak zuzentzen dituzte. Pertsona horiek horretarako bereziki kontratatzen dira lehiaketa publiko baten bidez eta berariazko prestakuntza dute. Zuzenketa itsua egiten dute, hots, anonimoa, informatika programa baten bidez eta beren lanari buruzko isilpekotasuna gorde behar dute. Prozesu osoa ISEI-IVEIko teknikariek ikuskatzen dute.

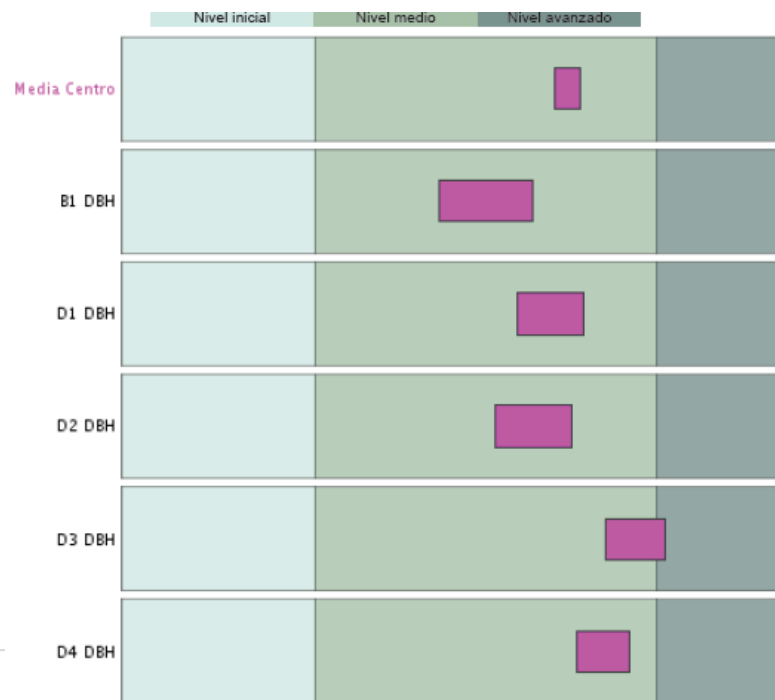
27. Zergatik ez da zenbakizko puntuaziorik ematen?

Arrazoi batzuegatik:

- a) **Rankingak edo sailkapenak egiteko arriskua ahalik eta gehien murrizteagatik.** Horrelako sailkapenak egitea espresuki debekaturik dago oinarritzko hezkuntzaren Dekretuan eta Ebaluazio diagnostikoaren Aginduan, eta oso kezka handia da ikastetxeentzako. Hartara, zenbakizko daturik eskaini ezean, ikastetxeen zerrendak emaitzen arabera egiteko aukera ia desagertzen da edo gutxienez hein handi batean oztopatzen da.

b) **Nota akademiko batekin identifikatzea ezinezko egiteagatik.** Autonomia Erkidego batzuetan arazo larriak sortzen ari dira konpetentzia-mailak 1etik 10erako puntuazio “bihurtu” direlako. Nota akademikoak ikastetxearen eta irakasleen betebeharra eta erantzukizuna da, eta ebaluazio diagnostiko bateko emaitzekin konparatzea ez da bidezkoa. Nolabait, behar ez diren arazo artifizialak sortzea litzateke.

c) Benetan jakin nahi dena ez delako datu zehatz bat, ikastetxearen edo ebaluatutako ikastaldeen egoera baizik. **Puntuazio tarte bat eskaintzea estatistikoki zuzenagoa eta egokiagoa da** ebaluazio diagnostiko batean. Puntuazio tarte bat eskaintzen dugunean tankera honetako ebaluazioetan beti egoten den



errorea onartzen ari gara, eta puntuazioak inoiz ez direla zehatzak izaten aitortzen ari gara. Gainera, ikasle, ikastalde eta ikastetxe bakoitzari buruzko informazio zehatzagoa eskaintzen dugu, konpetentzian garatze-prozesuaren barruan zein egoeratan dagoen deskribatzen baitugu.

28. Nola kalkulatu da ISEK indizea eta zergatik egiten da horrela?

ISEK indizea kalkulatzeko erabiltzen den informazioa ikasleek galdera-sortan emandako erantzunetatik dator. Indizean aspektu desberdinak sartzen dira: familiaren lanbide maila, familiaren ikasketa mailarik altuena eta aurreko esperientziak oso garrantzitsutzat jo dituen ondasun material eta kultural batzuk edukitzea (liburu kopurua etxean, egunkariak eta prentsa espezializatua irakurtzea, ordenagailua eta Internetarako sarbidea izatea, etab.).

Banakako datuetatik ikastetxeko ikasleen batez bestekoa kalkulatu da. Balio horren batez bestekoa 0an zentratu da –Autonomia Erkidegoko batez bestekoa– eta 1eko desbideratze tipikoa du. Biztanleria osoa lau mailatan banatu da (baxua, ertain baxua, ertain altua eta altua) eta mailetako bakoitzean ikastetxeen %25 kokatzen da, ISEK indize altuago edo baxuagoaren arabera. Beraz, maila bakoitzak ikastetxe kopuru bera badu ere, hala ere, ez du ikasle kopuru bera.

Kontuan izan behar da **konparazio-balioak direla, ez absolutuak**, etapa bakoitzean ebaluatu den lagineko ikasleekikoa. Horrek bi ondorio ekar ditzake:

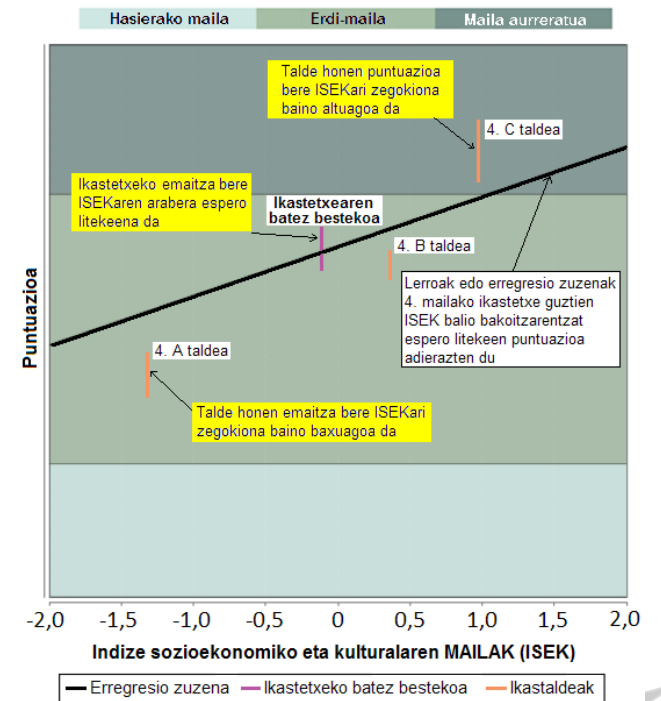
- Bi hezkuntza-etapak ebaluatutako dituen ikastetxe bat ISEK maila desberdin batean egon daiteke etapa bakoitzean, datuak ebaluatutako ikastaldeetatik datozelako eta ez ikastetxeko ikasle guztiengandik.
- Gerta liteke, baita ere, ikastetxe bateko ISEK maila eta 2009ko Ebaluazio Diagnostikoan izan zuen ISEK maila desberdinak izatea, 2010ean ebaluatutako ikasleen ISEK maila aldatu delako, ikastetxe barruan edo Autonomia Erkidego osoan.

29. Zer dira “lortutako emaitza” eta ikastetxeko ISEK indizearen arabera “espero zitekeen emaitza”?

Lortutako emaitza ikastetxeak oinarrizko konpetentzietan lortu duen emaitza da eta Txostenaren lehenengo atalean azaltzen da. Espero zitekeen emaitza, berriz, ikastetxeak bere ikasleen ezaugarri sozio-ekonomiko eta kulturalak kontuan izanik ustez lortu beharko lukeen emaitza da.

Errendimenduaren eta indize sozio-ekonomiko eta kulturalaren arteko harremana (ISEK) oro har positiboa izaten da: zenbat eta ISEK indize altuagoa, emaitza hobek izaten dira. Hala ere,

harreman hori ez da beti automatikoa, lortutako emaitzei beste faktore eta aldagai batzuek ere eragiten baitiete. Aldagai horiek mota askotarikoak dira –didaktikoak, antolamenduzkoak, familiekiko harremanen aldetikoak...– eta nolabaiteko harremana dute –handiagoa edo txikiagoa– ikastetxeak beren ikasleen jatorrizko egoera gainditzeko eta hobetzeko egindako lanarekin. Hori da zenbait ikerlanetan ikastetxearen “balio erantsia” deitu ohi zaiona.



30. Nola interpreta daiteke ikastetxeetako dispertsio-grafikoa?

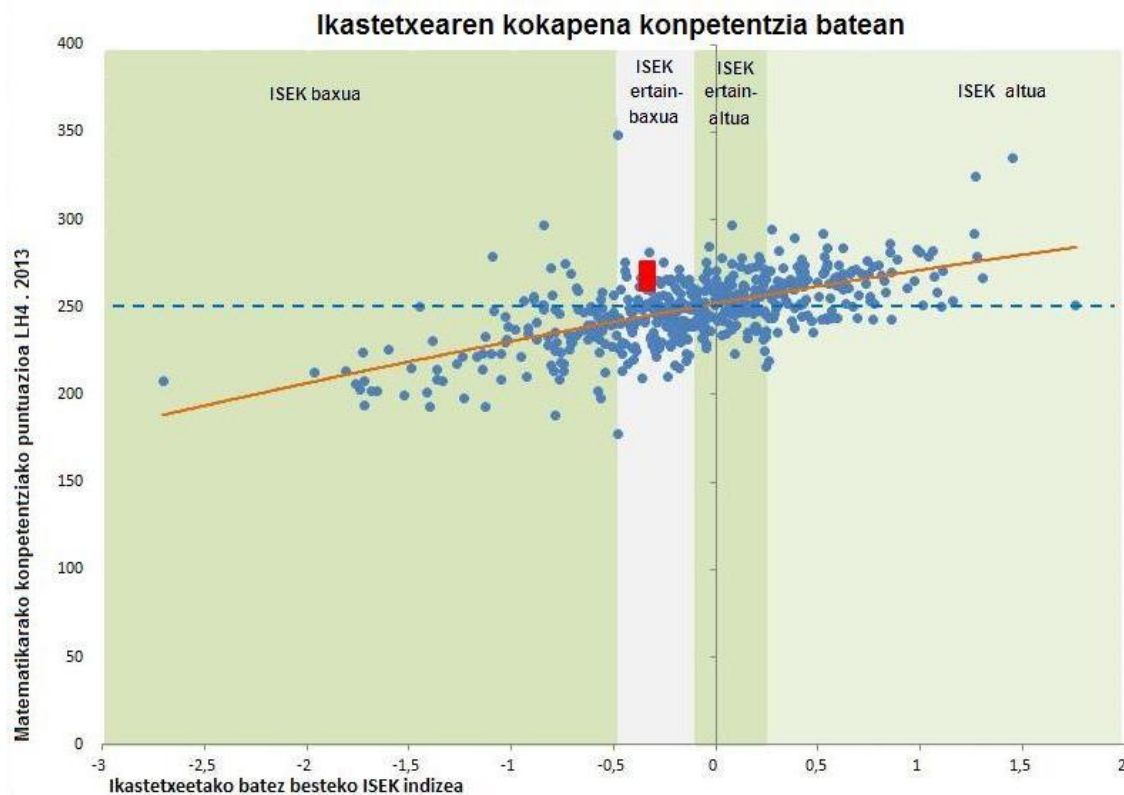
3. atalean ebaluatu diren konpetentzia bakoitzeko bi sakabanatze- edo dispertsio-grafiko ikus daitezke. Oso grafiko konplexuak dira, aldagai batzuk irudikatzen baitituzte:

Lehen grafikoak ikastetxea kokatzen du konpetentzia batean jaso duen puntuazioaren arabera. Horri esker, bi konparazio hauek egin daitezke: bat, EAEko ikastetxe guztietako batez bestekoarekin, eta, bi, ISEK antzekoa duten ikastetxeetako batez bestekoarekin.

Lerro horizontalak EAEko batez besteko puntuazioa adierazten du, eta lerro bertikalak EAEko ISEK mailaren batez bestekoa. Lerro horiek grafikoa lau koadrantetan zatitzen dute, koadranteek hedadura desberdina izanik:

- Goi ezkerreko koadranteko ikastetxeak Euskadiko maila sozioekonomiko eta kulturalaren azpitik daude, baina konpetentzia jakin batean EAEko batez bestekoa emaitza gainditu dute.
- Behe ezkerreko koadranteak Euskadiko ISEK mailaren batez bestekoaren azpitik dauden ikastetxeak biltzen ditu, baita ere, emaitza baxuagoak dituzte (grafikoan agertzen den adibidearen moduan) konpetentzia horretan.

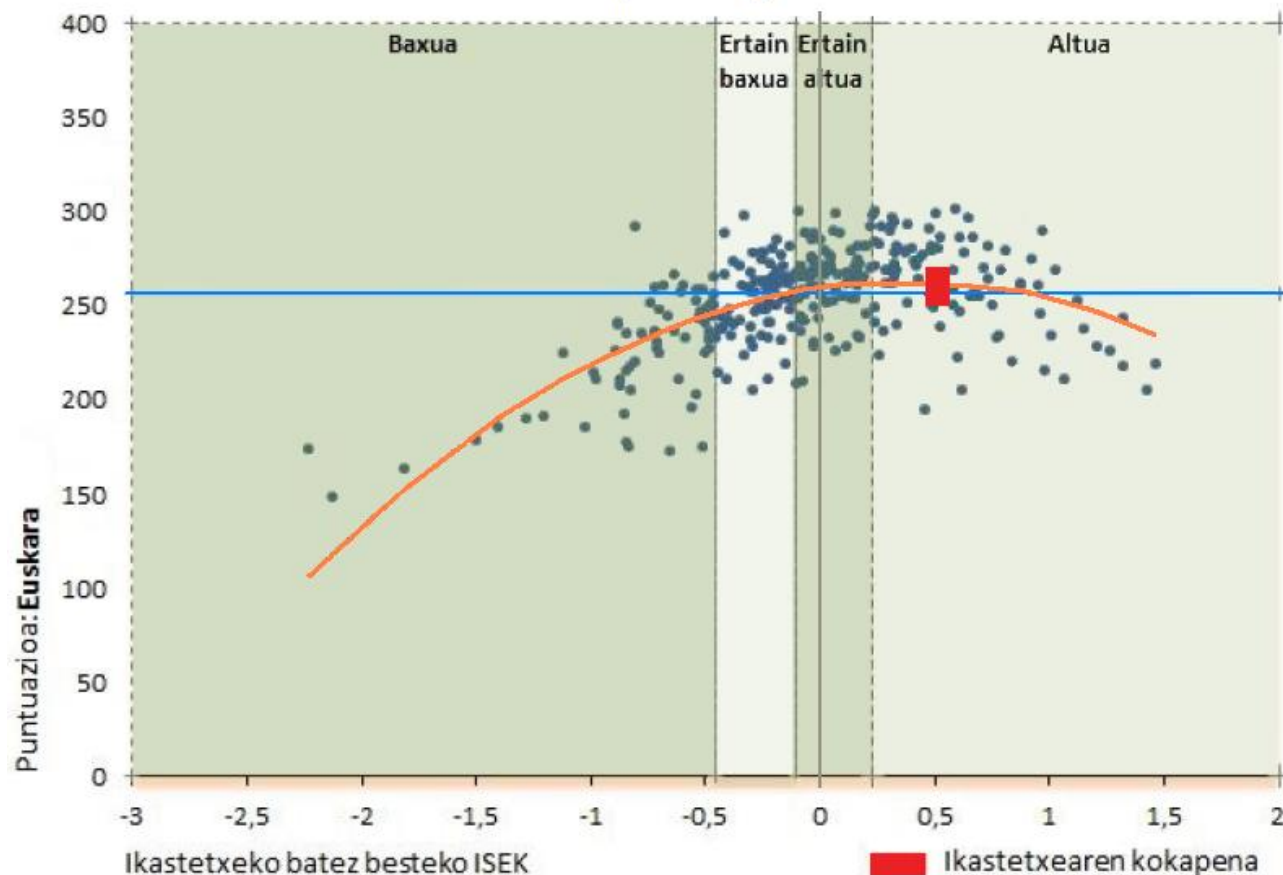
- Goi eskuineko koadranteko ikastetxeek Euskadiko batez bestekoa gainditzen dute, ISEK mailari zein emaitzei dagokienez.
- Azkenik, behe eskuineko koadranteak Euskadiko ISEK maila baino altuagoko ikastetxeak elkartzen ditu, eta, aldi berean, konpetentzia horretan EAEko batez besteko emaitza baino baxuagoak lortu dituztenak.



Normalean, konpetentziek emaitzen eta ISEK mailen arteko lotura zuzena erakusten dute, hau da, ISEK maila zenbat eta altuago izan, are eta emaitza hobea izaten da. Hala ere, *Euskarazko hizkuntza-komunikaziorako konpetentziako* grafikoaren erregrezio-zuzenak lotura hori ez du hain argi erakusten. Izatez, ISEK altuena duten ikastetxeak euskara emaitzetan jaisten direla agertzen da.

Hau da arrazoia. ISEK maila altuko ikastetxeen artean hizkuntza-eredu desberdineko ikastetxeek daude, A itunpekoak barne, zeinek, ezaguna denez, *Euskarazko hizkuntza-komunikaziorako konpetentzian* ISEK maila altuko D ereduko ikastetxeek baino emaitza apalagoak dituzten. Horrexegatik ematen du bi aldagaien artean loturarik ez dagoela; izan ere, hizkuntza-eredua aldagaiak erregrezio-zuzena deformatzen du.

Ikastetxearen kokapena konpetentzia batean



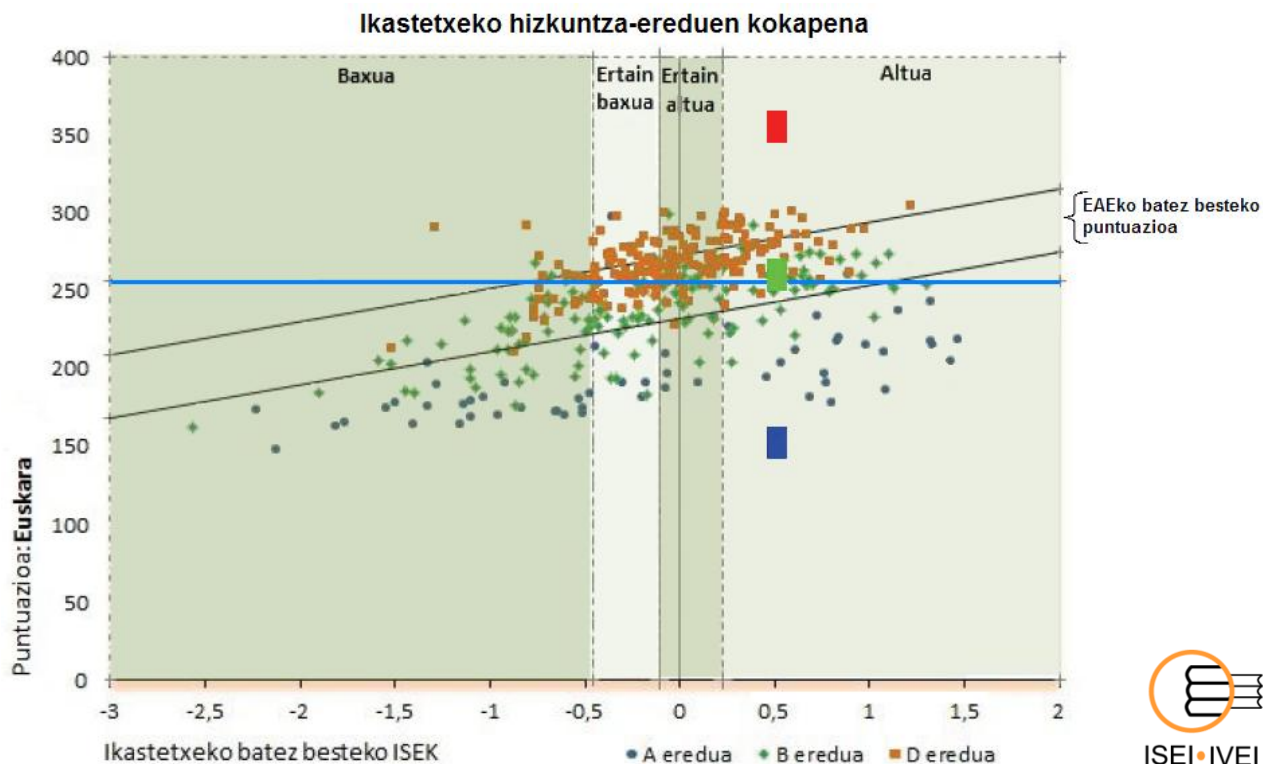
31. Nola interpreta daiteke hizkuntza-ereduetako dispersio-grafikoa?

3. ataleko bigarren dispersio-grafikoak lehenengoko parametro berak eskaintzen ditu (EAEko batez besteko puntuazioa eta batez besteko ISEK maila). Aldiz, honek ahalbidetzen du *Euskaraz eta gaztelaniazko hizkuntza-komunikaziorako kompetentzian* ikastetxeko hizkuntza-eredueetako emaitzak kokatzen

(gainerako kompetentzietan, jadanik azaldu denez, hizkuntza-ereduen arteko diferentzia ez da esanguratsua).

Informazio horri esker baloratu ahal da hizkuntza-eredu bakoitza zein kokapena duen; alde batetik, hizkuntza-eredu bera duten ikastetxeei dagokienez, eta, beste aldetik, baita ere ISEK antzekoa dutenekin konparatuta.

Grafikoaren erdigunean bi lerro makurtu paralelo nabarmentzen dira. Bi lerroen arteko espazioa banda bat da, eta bertan kokatzen dira ISEC bera duten ikastetxeetako batez besteko puntuazioa baino ± 20 bat puntu atera duten ikastetxeak. Beste modu batez adierazita, tarte horretan diren ikastetxeak EAEko batez besteko puntuaziotik "hurbil" leudeke.



<http://www.ediagnostikoak.net/edweb/eus/indexeus.htm> helbidean, besteak beste, material lagungarri hauek aurki daitezke:

- Idazmena ebaluatzeko baliabideak.
- Oinarrizko kompetentzietako marko teorikoak.
- Item liberatuak, hau da, Ebaluazio diagnostikoko aurreko edizioetan erabili diren item batzuk.
- Ebaluazio diagnostikoetako Txosten exekutiboak.

