

# Un monstre em ve a veure: anàlisi i reflexions des de l'educació social familiar

Emilio Alanís

Recepció: 19/01/2019 Acceptació: 05/03/2020

## Resum

En la següent reflexió es pren com a fil conductor la pel·lícula (i el llibre) *Un monstre em ve a veure* (Bayona, 2016), amb el motiu d'il·lustrar les intervencions i premisses sobre l'educació social familiar que se'n desprenen. Les escenes, personatges i situacions que s'esdevenen en la història permeten reflexionar i analitzar amb ull crític diverses formes d'intervenir en el treball amb famílies. Al llarg del text s'aborden diferents temàtiques pròpies de la disciplina, entre les quals destaquen la tipologia de família, patrons comunicatius, factors de risc i factors de protecció. De la mateixa manera, s'hi ofereixen propostes d'intervenció per a educadors socials. Aquest treball reuneix part de la teoria de l'educació social amb famílies en vista d'un film contemporani i ha de permetre, de la mateixa manera, aportar noves formes de comprendre la intervenció familiar, brindant un espai diferent per a la reflexió i l'anàlisi conjunta dels professionals.

**Paraules clau**

Educació social familiar, educació social, intervenció amb famílies, família multiproblemàtica.

## *Un monstruo viene a verme:* análisis y reflexiones desde la educación social familiar

*En la siguiente reflexión se toma como hilo conductor la película (y el libro) *Un monstruo viene a verme* (Bayona, 2016), con el motivo de ilustrar las intervenciones y premisas sobre la educación social familiar que de ella se desprenden. Las escenas, personajes y situaciones que acontecen en la historia permiten reflexionar y analizar con ojo crítico diversas formas de intervenir en el trabajo con familias. A lo largo del texto se abordan distintas temáticas propias de la disciplina, entre las que destacan la tipología de familia, patrones comunicativos, factores de riesgo y factores de protección, entre otras. De igual forma, se ofrecen propuestas de intervención para educadores sociales. Este trabajo reúne parte de la teoría de la educación social con familias a la luz de un filme contemporáneo y ha de permitir, del mismo modo, aportar nuevas formas de comprender la intervención familiar, brindando un espacio diferente para la reflexión y el análisis conjunto de los profesionales.*

**Palabras clave**

Educación social familiar, educación social, intervención con familias, familia multiproblemática.

## *A Monster Calls:* analysis and reflections from the family social education perspective

*The following reflection takes as its starting-point the film (and book) *A Monster Calls* (dir. J. A. Bayona, 2016) to discuss the interventions and premisses about family social education suggested by this work. The scenes, characters and situations in the story enable us to reflect on and critically analyse various forms of intervention based on work with families. The book describes several themes linked to this activity, including family typology, communication patterns, risk factors and protection factors. Similarly, it proposes forms of intervention by social educators. This paper discusses aspects of the theory of social education with families from the perspective of a contemporary film and suggests new ways of understanding family intervention, providing an alternative space for reflection and reflection by social work professionals.*

**Keywords**

Family social education, social education, intervention with families, multiproblem families.

**Com citar aquest article:**

Alanís Gutiérrez, Emilio (2020). *Un monstre em ve a veure: anàlisi i reflexions des de l'educació social familiar. Educació Social. Revista d'Intervenció Socioeducativa*, 75, 147-164.



ISSN 2339-6954

▲ *La fantasia no només explica millor la nostra realitat  
sinó que és la millor manera d'articular la veritat.*

J. A. Bayona

Com bé descriu Bayona, en efecte, la fantasia ens deixa veure la veritat més pura. A la història de Conor O'Malley podem endinsar-nos i explorar una infinitat de possibilitats per a l'educació social amb famílies. No només ens planteja la situació en els contextos educatius formals com ara l'escola, sinó que ens situa també (i més àmpliament) davant de noves situacions i possibles escenaris de l'educació social des de la intervenció familiar.

A l'article s'aborden, en primer lloc i amb l'objectiu de situar el lector, la fitxa tècnica i la sinopsi de la pel·lícula *Un monstre em ve a veure*, de Juan Antonio Bayona (2016). Al llarg del text, trobem també extractes del llibre que du el mateix nom, escrit per Patrick Ness (2014), els quals pretenen il·lustrar més i millor la història original i la seva estreta relació amb el món de l'educació social familiar. Confessem que entre la lectura del llibre i el visionat de la pel·lícula no hi ha grans diferències a subratllar, potser algun matís en converses o en descripcions de llocs. L'única diferència digna de menció és el final de la pel·lícula, contrari al final que es narra al llibre. L'escena *post mortem* en què Conor arriba a la casa de l'àvia per instal·lar-s'hi com a la seva nova residència no existeix al llibre. S'hi poden intuir força hipòtesis sobre per què el guionista (que va ser el mateix autor de l'obra) va decidir afegir aquests minuts crucials. Tanmateix, per a la finalitat d'aquest treball de reflexió, tant la pel·lícula com el llibre són útils per il·lustrar més encertadament els conceptes a desenvolupar i per tant tots dos seran fil conductor de la reflexió. Cal puntualitzar també que en cap moment es pretén envair espais professionals aliens a l'educació social, tot i que la fonamentació teòrica ho pugui fer pensar en alguns aspectes.

Fet l'aclariment, a l'apartat següent s'aborden temes d'acció que des de la pel·lícula s'ofereixen al camp de l'educació social, això sense entrar en el que pertoca com a finalitat principal d'aquest escrit: la intervenció amb famílies. D'aquí que l'apartat "Model d'intervenció amb famílies" sigui el més extens dels que es trobaran. Tot això es complementa amb un breu apartat sobre els factors de protecció i els factors de risc que es detecten en la història de la família O'Malley i es finalitzarà amb unes puntualitzacions sobre intervencions com a educadors socials familiars davant de casos similars i unes conclusions generals a manera de qüestionaments.

## Fitxa tècnica

**Taula 1.** Fitxa tècnica: *Un monstre em ve a veure*

<b>Títol</b>	<i>Un monstre em ve a veure (A monster calls)</i>
<b>País</b>	Espanya Estats Units
<b>Any</b>	2016
<b>Durada</b>	108 minuts
<b>Gènere</b>	Drama / Fantasia
<b>Intèrprets</b>	Lewis MacDougall Liam Neeson Felicity Jones Sigourney Weaver Toby Kebbell Geraldine Chaplin
<b>Direcció</b>	Juan Antonio Bayona
<b>Producció</b>	Belén Atienza Mitch Horwits Jonathan King
<b>Guió</b>	Patrick Ness
<b>Muntatge</b>	Jaume Martí Bernat Vilaplana
<b>Reconeixements</b>	9 Premis Goya 2017, entre els quals destaquen: Millor Director, Millor Muntatge, Música original, Fotografia, Millor Direcció Artística

Font: Elaboració pròpia.

## Sinopsi

*Un monstre em ve a veure* és una pel·lícula estrenada el 2016, basada en la novel·la homònima de Patrick Ness. Està dirigida per Juan Antonio Bayona i se centra en la història de Conor O'Malley, un noi de dotze anys que, després que li diagnosticuessin una malaltia terminal a la seva mare, quan somia, un monstre el va a veure. En aquestes visites el monstre li explicarà unes històries que l'ajudaran a confrontar el que està vivint i l'ajudaran a reconèixer la seva veritat. La pel·lícula toca magistralment temàtiques importants com la mort, el dol i la família. És una pel·lícula recomanable per a tots aquells que es dediquen a la intervenció amb famílies des de les diferents plataformes professionals: educadors i treballadors socials, psicòlegs, mestres, mediadors, etc.

És una pel·lícula recomanable per a tots aquells que es dediquen a la intervenció amb famílies des de les diferents plataformes professionals

## Temes importants des de l'educació social

- No tinc gaire traça explicant històries.
- Tu me n'explicaràs una quarta –va repetir el monstre–, i serà la veritat.
- La veritat?
- No una veritat qualsevol. La teva veritat.

En aquest primer apartat enunciaré de manera global i general dues temàtiques que s'aborden en la història de Conor O'Malley pel que fa a l'acció socioeducativa dins el marc escolar. L'educació social, com que és una disciplina àmplia, pot abordar diversos aspectes d'aquesta història i aportar des de la seva particularitat observacions que potser han passat desapercebudes. Així, doncs, es descriuen aspectes relacionats amb l'educació social, aliens a la intervenció des de l'educació social familiar: l'assetjament escolar i l'acompanyament docent-alumne. Això es fa amb el propòsit de poder abordar de forma detallada i professional l'educació social familiar en apartats posteriors.

## Assetjament escolar

Durant la història sovint veiem l'experiència d'assetjament escolar que viu el protagonista. En el llibre és una experiència molt més minuciosa i constant, i per tant es comprèn millor la reacció de Conor quan acaba d'escoltar la tercera història del monstre, en què perd les maneres i ataca violentament el seu agressor. Aquest apartat es considera una part de les competències d'un educador social, atès que l'assetjament que pateix el protagonista alimenta la solitud i el dolor que causa la pèrdua de la mare, això sense que una cosa arribi a ser conseqüència de l'altra. Es pensa això perquè en el moment de la confessió de Conor al monstre no es relata la por de l'assetjament com a principal dolor, sinó la imminent pèrdua de la mare. L'única relació entre tots dos esdeveniments és que a vegades els assetjadors se serveixen de la situació de vulnerabilitat de Conor per fer-lo sentir inferior, tanmateix, l'assetjament que pateix no sembla estar relacionat amb la mare malalta, sinó que sembla tenir altres raons que es desconeixen. Sorgeix, al nostre parer, com un recurs narratiu afegit a la situació personal del protagonista.

**L'educador social ha de ser un referent que ajudi a realitzar un treball eco-sistèmic**

Entre els principals detalls sobre l'assetjament escolar que experimenta Conor, es pot notar que és fomentat per un grup, fet que naturalment es converteix en un enfrontament de dues postures en què Conor està sol. Podem dir, juntament amb Orte Socias (2008), que la complicitat de la qual se serveixen els assetjadors davant el silenci dels altres agreuja les situacions de vulnerabilitat del protagonista; per la nul·la implicació del centre en el procés d'assetjament. És una paradoxa que els professors creguin que coneixen el que passa més enllà de les parets de l'escola (la frase, tantes vegades repetida, "No puc imaginar el que deus estar passant, Conor", deixa entreveure aquesta anomalia), i que alhora desconeixin el que s'esdevé davant seu. Aquest doble moviment ens fa pensar en el paper de l'educador social com a connexió de la comunitat, els alumnes i el centre educatiu, que facilitarà un treball integral des dels diversos cercles socials en què es mouen els alumnes i farà més senzills els treballs no només de tractament cap a algunes problemàtiques concretes, sinó també de prevenció (Orte Socias, 2008). L'educador social ha de ser un referent que ajudi a realitzar un treball eco-sistèmic, fent que comunitat-família-escola convergeixin cap a una mateixa direcció formativa.

## Acompanyament docent

En estreta relació amb l'apartat anterior, la pel·lícula mostra en diversos moments els intents d'acompanyament docent cap a Conor. Diverses vegades, com a l'aula de classe o després de la reacció violenta de Conor cap al seu agressor, els mestres no hi dicten cap sentència. Es pot pensar en dues possibles raons, que es deixen a la llibertat interpretativa del lector. D'una banda, es podria dir que hi ha una aura al voltant de Conor que l'eximeix de qualsevol responsabilitat davant els deures inacabats o els cops cap a un altre alumne. D'altra banda, no es pot descartar el fet que miren de ser comprensius amb la situació que viu l'alumne. Amb tot, en cap moment s'observa que cap professor (o qualsevol professional del centre educatiu) s'apropi a Conor per escoltar-lo, sempre apareixen per mostrar una delicada, tot i que insuficient, atenció envers la seva "situació". D'altra banda, s'observa la intervenció del monstre com una confrontació, li explica històries i el prepara perquè, eventualment, pugui ell mateix explicar la seva veritat.

És interessant i, no cal dir-ho, il·lustrador el que Ghouali (2007) rescata sobre la semàntica que envolta el terme 'acompanyar' gràcies a tres sinònims comuns: conduir, guiar i escortar. Ghouali continua accentuant que l'acompanyant, orientant la seva acció a aconseguir conduir l'acompanyat, deixa que aquest romangui amb ell i, si cal, canvia amb ell. Amb això ens podem fer una idea sobre la proximitat necessària i el que s'espera dels docents en els processos d'acompanyament a l'aula, el quals poden fins i tot resultar terapèutics per als alumnes. Per tant, és important que els mestres estiguin familiaritzats amb les necessitats dels alumnes, que estiguin amb ells, per poder detectar "irregularitats" en els processos de desenvolupament vital, amb la finalitat de derivar-los a temps al recurs pertinent, si escau (Pérez El Presti i Reinoza Dugarte, 2011). Aquesta proximitat la trobem reflectida a la pel·lícula en la figura del monstre més que no pas en la dels docents.

## Model d'intervenció amb famílies

*"Hi ha coses pitjors que ser invisible", havia dit el monstre,  
i tenia raó. Conor ja no era invisible.  
Ara tots el veien.  
Però era més lluny que mai.*

Prèviament s'ha parlat sobre temàtiques relacionades amb l'educació social de forma generalitzada i fent èmfasi en el marc escolar formal. Tenint en compte això, no podem oblidar que bona part del que s'esdevé en la història té a veure amb l'educació social familiar. Els espais com el jardí, les habitacions de les diferents cases i l'hospital són ambients que ens parlen d'un context educatiu diferent a l'usual. És a dir, el monstre s'involucra en la vida de

Conor O'Malley i l'acompanya durant els durs moments que suposen l'acceptació de la malaltia de la mare. És un procés que es viu en conjunt. Tot seguit ens endinsarem en els aspectes a tenir en compte quan es parla d'un model d'intervenció familiar des de les premisses que ofereix l'educació social, recordant el que diu Barudy: “la família és un sistema complex, viu i humà alhora, en interacció permanent amb el seu entorn” (2019, p. 14). Així, doncs, s'ofereix una *radiografia* familiar.

## Tipologia familiar

La família està constituïda per mare i fill, monoparental. El divorci és part de la història d'aquesta família. Encara se n'ignoren les raons, però es té coneixement d'una relació nova del pare que ha comportat que se n'anés als Estats Units i, per tant, la conformació d'un nou nucli familiar. Sembla ser que Conor no coneix la nova dona del seu pare i la mitja germana, a la qual es fa al·lusió amb una mica de recel. Cal no oblidar que en el transcurs de la història hi ha un moviment familiar en què un element nou s'integra a la família de Conor i la seva mare: l'àvia. Quan comencen a viure junts, aquesta família necessàriament es modifica i l'entem com una família multigeneracional, atès que hi conviuen tres generacions. L'interessant joc de poders que es crea arran d'aquesta situació delata el que Conor vivia anteriorment, és a dir, una parentalització, duent a terme el paper de cuidador (en aquest cas, de la seva mare), que es veu desplaçat per la presència d'un adult real a casa.

L'educador social ha de contemplar els espais habitacionals de les persones per a les quals treballa, perquè n'aprendrà més del que revelen les paraules

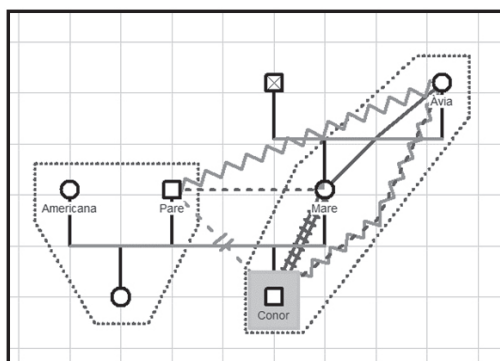
Els habitatges i els espais delaten més del que creiem quan pensem en els esquemes familiars. Els espais, com les persones, repercuteixen en el desenvolupament dels individus, psíquicament, físicament i emocional (Lotito Canino, 2017). L'educador social ha de contemplar els espais habitacionals de les persones per a les quals treballa, perquè n'aprendrà més del que revelen les paraules. Per tant, cal destacar els moviments, les formes i els canvis que es produeixen en la història pel que fa a la llar familiar. L'àvia apareix i resitua Conor, ella ocupa la seva habitació i això, al net, no li agrada. Després, quan veu afeblida la salut de la mare, tots dos, mare i fill, deixen casa seva per anar a viure amb l'àvia mentre passen els pitjors moments de la malaltia. És a dir, mare i fill es troben en un nou espai familiar que pertany a la mare d'ella. L'acció de cedir i d'exigir esdevenen inseparables. Conor, al final de la història, viu amb la seva àvia i ella li assigna una habitació pròpia, ja no és una visita, és part d'una nova constitució familiar, es forma una nova família després de la mort de la mare. Tots aquests jocs de mudança que produeixen en la història ens ensenyen la situació personal de Conor, envaït, primer, per la presència de l'àvia, relocalitzat a ca l'àvia com a “visita” (extern, aliè) i de nou assentat a la casa nova com a membre de la família. Això fins i tot es tradueix en formes de comportament de l'infant.

## Relacions familiars

Observarem ara les relacions que s'estableixen dins del nucli familiar. Per fer-ho, s'han dissenyat dos genogrames amb el seu corresponent mapa relacional i tots dos responen temporalment a l'inici i al final de la història. Això ajuda a aclarir les relacions que s'han modificat al llarg dels diferents esdeveniments i per descomptat a veure amb uns altres ulls la participació del monstre. Es va decidir fer el genograma familiar a partir de la mudança de l'àvia juntament amb Conor i la seva mare, per poder tenir una visió més completa del que s'hi esdevé.

Com s'observa a l'inici de la història, hi ha un nucli familiar ple de complicacions. La comunicació de Conor amb la seva mare és estreta i propera. La relació de la mare de Conor amb la seva pròpia mare no és tan estreta com la que té amb el seu fill, amb tot, hi ha confiança. El conflicte arriba amb l'àvia i Conor, els quals no tenen simpatia l'un vers l'altre. De la mateixa manera, l'àvia manté una relació hostil amb l'antic marit de la seva filla, és a dir, el pare de Conor. Observant la relació del pare amb Conor veiem una separació. Les escenes al parc d'atraccions ens poden enganyar, però si posem atenció a la història –el pare no l'havia visitat abans– es pot intuir que si no fos per la malaltia de la mare haurien passat anys sense que el pare visités el fill que tenia de les seves primeres núpcies. La relació que es presenta de tots dos pares s'intueix llunyana i fregant la indiferència. De fet, són poquíssimes les escenes en què els trobem en un mateix pla. Per finalitzar, entenem que hi ha per part de mare un pare absent, que s'intueix que també ha mort. D'altra banda, els avis paterns estan absents completament ja que no s'esmenten en la història.

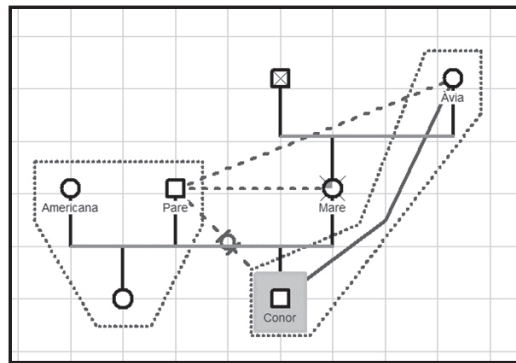
**Gràfic 1.** Genograma durant la malaltia de la mare



Font: Elaboració pròpia.

En el segon genograma, actualitzat després de la mort de la mare de Conor, podem veure una nova constitució familiar amb l'àvia i el net, serà una família d'acolliment extensa. Aquest és el resultat del fet que el pare visqui en un altre país i que li sigui impossible tenir cura del fill. Tornant a la relació Conor-àvia, tot i que no tenen una relació gaire propera, hi ha harmonia, els espais s'han condicionat, ell ha estat acceptat per ella, i viceversa. De la mateixa manera, es restaura una separació prèvia que existia amb Conor i el seu pare, en convidar-lo a passar el Nadal amb ell als Estats Units. Es desconeix el desenllaç d'aquesta relació, però s'intueix una millora notable en relació amb la situació anterior.

**Gràfic 2.** Genograma *post mortem* de la mare



Font: Elaboració pròpia.

## Cicle vital familiar

En primer lloc, haurem de parlar de Conor, a qui trobem en una fase primerenca de l'adolescència, això complica la forma com se situa davant la malaltia de la mare, perquè ja no és un nen dependent, però és molt jove encara per a fer-se'n càrrec i tenir-ne cura. Què és el que fa que Conor senti que ha de tenir cura de la mare?, com va viure Conor el divorci dels seus pares? Continuant amb els personatges trobem els pares, que tenen gairebé la mateixa edat, però situacions vitals diferents. Ell acaba de ser pare una altra vegada, té un nou nucli familiar. Ella pateix una malaltia greu. Tots dos són en un moment de la vida adulta en què tocaria d'instal·lar-se, però les situacions personals d'ambdós els ho impedeixen. Què significa per a la nova dona del pare que ell hagi d'atendre la seva antiga dona en aquests moments? Com viu la mare de Conor la presència del seu antic marit? Com veu Conor aquests moviments? I l'àvia?

Analitzant la situació particular de l'àvia, es pot intuir que es troba en un moment vital completament diferent al del altres personatges. Ella, per cicle vital, és en un procés de començar a viure la seva vellesa i de reconèixer-se independent dels seus fills i néts. És a dir, de deixar de banda les tasques de cuidadora. Es constata que viu sola, en una casa de classe mitjana-alta i, na-



turalment, sense problemes econòmics. És normal, des del seu punt de vista, sentir-se vulnerable davant la possible mudança del seu net quan la seva filla hagi mort. Com se sent ella havent d'acollir Conor a casa? Què és el que li fa més por a ella en relació amb aquesta situació?

## Patrons comunicatius

Satir (1991) descriu cinc estils de comunicació: acusador, calculador, distractor, auto-inculpador i anivellador. Aquí enunciamen breument els personatges i com és el comportament de cadascun d'ells segons el seu patró comunicatiu al llarg de la pel·lícula. Incloem també el monstre en aquest apartat com a figura referent pel que fa a la intervenció amb famílies.

Satir (1991) descriu cinc estils de comunicació: acusador, calculador, distractor, auto-inculpador i anivellador

**Taula 2:** Patrons comunicatius en els personatges segons Satir

Personatge	Patró comunicatiu	Descripció
Mare	Distractor Anivellador	Es mou entre aquests dos patrons perquè, d'una banda, coneix totes les persones que l'envolten, ella és el centre relacional: el pare, el seu antic marit, el seu fill, la seva mare. D'aquí que participi com a mediadora davant dels conflictes que tots tenen. Entén el seu fill. Coneix la seva situació vulnerable davant la malaltia i els intents fallits de guarir-la. No obstant això, no és completament honesta amb el seu fill, i amb això busca evadir els conflictes. No és clara amb ell i això pesa més del que ella creu. Amb aquestes accions segueix un patró més distractor.
Pare	Distractor	Es presenta davant Conor com si no estigués passant res i se l'endú a passejar. Davant les preguntes del seu fill, evadeix la veritat, desviant els conflictes. Es mostra distant davant la mare i l'àvia, això també per a desviar problemes. No s'hi involucra gaire i fins i tot torna amb la seva parella als Estats Units perquè tampoc no vol quedar malament amb ella ni tenir-hi dificultats. Davant la petició de Conor de viure amb ell, respon: "No hi ha prou espai".
Àvia	Acusador	No té problemes amb el control, però no sempre l'hi és reconegut. Es presenta com una persona tensa i sol inculpar fàcilment els qui l'envolten. Intenta resoldre conflictes per la força sense presentar el diàleg com a primera opció.
Conor	Calculador	És sensat i acurat en les relacions. No li agrada expressar els seus sentiments, sobretot perquè el situen en una posició de vulnerabilitat davant dels altres. Manté distància si no se sent amb confiança i busca solucions davant dels conflictes que no involucrin afectes. La seva força més gran és aconseguir controlar les seves emocions, d'aquí que davant la proposta d'explicar "la seva veritat" es mostri hostil.
Monstre	Anivellador	És conscient que el que fa repercuteix després en Conor. És equilibrat i sap quan ha de ser més incisiu en certs aspectes. És respectuós, però no deixa de fer la seva feina per això. Pot arribar a ser acusador per tal d'aconseguir el que vol.

Font: Elaboració pròpia.

## Objectes simbòlics

A la pel·lícula hi ha diversos objectes simbòlics que mostren diferents realitats i, al seu torn, diferents facetes dels personatges. Cadascuna d'elles revela una altra realitat que pot restar a les imatges i passar desapercebuda si no es mira amb deteniment. Tot seguit descriurem els objectes simbòlics que esdevenen importants en el transcurs de la història.

**Taula 3:** Objecte simbòlic en la pel·lícula

<b>Arbre</b>	Sorgeix com a connexió amb la sanació. Tant per a la mare (a l'escena final, quan Conor descobreix que el monstre també la visitava a ella) com per a Conor en recórrer a ell constantment en moments crítics. Cal puntualitzar que es parla de l'arbre com a objecte, no com a subjecte (monstre) en el qual es converteix. S'esmenta també el poder curatiu de les fulles de l'arbre. Forma part de la història familiar.
<b>Històries</b>	Expliquen anècdotes sobre l'ambigüitat, els sentiments contradictoris, els finals inesperats. Tot això ajuda a Conor de forma indirecta per, després, explicar la seva història, tan real com les anteriors.
<b>Habitacions</b>	Són espais d'habitatge. El desplaçament que pateix Conor després de l'arribada de l'àvia a casa es veu traduït també en accions diferents envers ell (ha arribat un adult a casa). El fet d'agafar l'habitació de convidat a casa de l'àvia denota que no és rebut encara per ella. Hi ha resistència. L'escena final, amb el lliurament de claus i una habitació per a ell (antiga habitació de la seva mare), l'inclou dins del nou nucli familiar com a element participatiu.
<b>Malson de Conor</b>	Les seves constants preocupacions i pors no pronunciades emergeixen des del subconscient.
<b>Niu</b>	Quan Conor acaba de relatar la seva història, el monstre construeix un niu amb les mans. Conor hi dormirà força temps. Aquest niu ens recorda el naixement, la nova vida que comença. Una picada d'ullet a la resiliència. De la mateixa manera, resitua Conor en un lloc de vulnerabilitat, de dependència, deixa de fer les funcions d'adult i torna a les d'un nen. Immediatament després s'acomodarà de la seva mare.

## Fases del dol

Hi ha una clara negació per part de tots els membres de la família d'acceptar el que passa amb la mare

Durant la pel·lícula, es pot dir que hi ha una clara negació per part de tots els membres de la família d'acceptar el que passa amb la mare. Cadascú reacciona com vol i com pot davant els diagnòstics mèdics. Per poder mirar això objectivament, citarem en aquest apartat les fases enunciades per Kübler-Ross (1993) sobre el dol, en què es troben: la negació i l'aïllament, la ira, el pacte, la depressió i l'acceptació. Ens centrarem en Conor, atès que és el protagonista i per la claredat que suggereixen les seves accions pel que fa al dol.

Conor manté una negació rígida davant la malaltia de la seva mare. Des de les observacions realitzades, aquesta negació s'alimenta de la suposada "protecció" que els adults ofereixen al menor, tot evitant de parlar directament amb ell sobre la malaltia. Aquestes actituds per part dels adults legitimen la posició de negació en la qual Conor s'ha establert. Ell nega el que succeeix, i les persones que haurien de comentar-ho amb ell també li neguen aquesta possibilitat. Després, Conor cau en un episodi d'ira, un desbordament que no

només es reflecteix en el saló de l'àvia, destruït completament, sinó també en la seva reacció violenta cap al seu agressor en el marc escolar. En el transcurs de la història s'observa com el protagonista experimenta la següent fase del dol: el pacte. Promet atendre el monstre i explicar la quarta història, si aquest al seu torn cura la seva mare. És un joc que Conor es fa per poder aferrar-se a una seguretat que no troba en cap altre costat.

Per finalitzar el procés de les fases del dol, Conor experimenta la depressió en el moment de confessar la seva veritat al monstre. Aquesta exposició de si mateix, vulnerable i indefens, el deixa exhaust i cau en un profund somni. La llibertat que li concedeix el monstre de proclamar la por que sent davant la pèrdua de la seva mare és una bona forma d'ajudar-lo. No li obnubila la mirada, fent-lo mirar cap a un altre costat, el posiciona front l'adversitat perquè en surti enfortit. Després d'haver viscut això, Conor està preparat, si més no psicològicament, per acceptar la mort de la seva mare, que les coses canviaran i que tot està al seu lloc. Sembla ser que s'assumeix una certa linealitat pel que fa a les fases del dol, però cal destacar que aquests processos no són, en absolut, lineals i que cada persona els viu d'una manera diferent.

## Factors de protecció i factors de risc

*–La teva mare –va dir ella mirant-lo fixament als ulls–. Això és el que  
tenim en comú.*

*Conor no va dir res. Però sabia a què es referia.*

*La seva mare era filla d'ella.*

*I la seva mare era la persona més important per a tots dos.*

*Això era tenir molt en comú.*

*Era, sens dubte, un punt de partida.*

El treball amb famílies, des de l'educació social, cerca reduir la quantitat de riscos i oferir la major quantitat de factors de protecció per a la família. Amb això, va íntimament lligada a la recerca de clarors i certeses, tan anhelada en les situacions relacionades amb la pèrdua de control (Boss, 2014). Hi ha moltes situacions que ajuden o fan més complex el mateix procés de reconeixement d'aquests factors. A la pel·lícula hi ha factors de risc i factors de protecció, que s'enuncien tot seguit.

El treball amb famílies cerca reduir la quantitat de riscos i oferir la major quantitat de factors de protecció per a la família

## Factors de protecció

En el transcurs de la història podem trobar diversos factors de protecció com, per exemple, la presència del monstre a la vida de Conor (i de la mare també), i amb això el relat de les històries amb les seves respectives lliçons. És important que vegem el que en educació social anomenem *planificació de la intervenció*. El monstre té clar què farà, què necessita Conor i com l'acom-

panyarà fins a aquest moment. D'altra banda, la presència de xarxes familiars (l'àvia i el pare) que, tot i que en un primer moment no són les idònies, existeixen. Aquestes xarxes facilitaran en un segon moment un acolliment familiar extens després de la mort de la mare. Un altre factor de protecció és l'existència d'un capital econòmic estable. Potser això no es té en compte, però, de ben segur, podem concloure que si no existís una economia familiar estable els problemes es complicarien, cosa que, indubtablement, seria un factor de risc.

Un altre factor de protecció es pot veure a l'escena en què Conor i la seva àvia van cap a l'hospital després que el trobessin dormint a les arrels de l'arbre cap al final de la història. Tots dos, després de tot el que han viscut, aconsegueixen reconèixer que, malgrat tot, tenen alguna cosa en comú. El reconeixement que hi ha un amor incondicional vers la mare per part de tots dos els uneix més que altres coses. Aquest descobriment que fan supera l'adversitat que fins al moment han viscut i els situa com a resilients davant tot allò nou que vindrà (Cyrulnik, 2001). Reconeixen que no estan sols.

## Factors de risc

Un dels principals factors de risc és la manca de comunicació en la família, especialment la dels adults cap al menor. Tots els personatges saben què passa, ningú no és aliè a la veritat. Les actituds dels adults mostren una certa complicitat en ocultar-ho. Això pot arribar a convertir-se en un secret nociu perquè no permet que tots els membres de la família, sobretot el nen, reaccionin i es desenvolupin de forma natural davant la situació. Hi ha una inseguretat latent a l'hora d'actuar i això no genera més que angoixa. No hi ha cap diàleg durant bona part de la pel·lícula en què els pares o l'àvia tinguin un moment amb Conor per explicar-li el que succeeix. La xerrada amb la mare apareix com a necessària, però es troba a faltar una mica més de claredat. Ell intueix el que passarà, però no ho verbalitza de cap manera, fet que genera una ambigüïtat que deteriora les relacions personals i la forma de posicionar-se davant d'una situació tan dura (Boss, 2014).

D'altra banda, hi trobem altres factors de risc com la tipologia de família. El fet que sigui una família monoparental, ja és un factor de risc per les implicacions que té el fet que una sola persona tingui els fills a càrrec (Giraldes, Penedo, Seco i Zubeldia, 1998). Si hi afegim la malaltia de la mare, es complica la situació. L'entrada d'un nou membre, com ho és l'àvia, al nucli familiar dona suport i disminueix de moment el risc del possible abandonament que experimenta Conor, tot i que amb això sorgeixen altres factors necessaris a tenir en compte, com ho són la relació de Conor amb la seva àvia, la presència de Conor i la seva mare a casa l'àvia, etc. Ells conformen aspectes que tot educador social familiar ha d'observar abans i durant les intervencions que tinguin amb la família, possibilitant una comprensió més objectiva del fenò-

men sistèmic de les persones amb les quals treballa. Sense indagar-hi gaire, atès que ja s'ha esmentat anteriorment, la situació d'assetjament escolar és un altre factor de risc. Complica les relacions d'amistat de Conor a la escola i, al seu torn, afebleix la creació de xarxes de suport al seu voltant.

## Intervencions proposades des de l'educació social

*El monstre va canviar una mica més la forma de les seves mans,  
fent més còmode el niu de fulles en què Conor jeia.  
–He d'anar a veure la meua mare –va protestar Conor.  
–La veuràs –va dir el monstre–. T'ho prometo.  
Conor va obrir els ulls.  
–Hi seràs?  
–Sí –va dir el monstre–. Seran els últims passos del meu caminar.*

S'ha descrit ja a bastament sobre la família, la seva constitució, els patrons comunicatius, els factors de protecció i de risc, etc. Ara aprofundirem en algunes possibilitats d'intervenció que es proposen des de l'educació social familiar. No seran planificacions de fet, sinó més aviat idees que, amb un suport teòric, atorguen llum a la situació familiar que es viu. Al primer apartat observarem la intervenció que realitza el monstre, mentre que al segon apartat oferirem altres intervencions possibles a la llum de la teoria.

### Intervenció socioeducativa del monstre

Cada història que el monstre narra a Conor és una intervenció socioeducativa. El monstre, visitant aliè a la família, és fàcilment equiparable a la figura d'un educador social. No per la figura imaginària i temible (encara que en alguns contextos l'exemple pugui valer), sinó més aviat pel vaivé que envolta les seves intervencions, els llocs, la puntualització de quan està present i quan no ho està. Per a algunes persones el que fa el monstre no és res més que explicar simples històries que serveixen com a distractor per al noi vulnerable, tot i que treure aquests conclusions és un error. Cada història està pensada perquè eventualment Conor pugui explicar la seva veritat. El monstre acompanya Conor en la comprensió del que està passant al seu voltant. Freire dirà que “tota comprensió correspon tard o d'hora a una acció” (2015, p. 78), per tant s'entén l'obstinació que sigui Conor qui expliqui en primera persona l'última història, que és *la seva veritat*. Que siguin les seves paraules les que il·luminen la foscor en la qual ell mateix es troba i després pugui actuar en conseqüència. Això el farà entrar en raó crítica i objectiva del que li està passant emocionalment i podrà prendre decisions en la seva

Cada història està pensada perquè eventualment Conor pugui explicar la seva veritat

pròpia vida. És bo aturar-se breument en aquest *prendre la paraula*. No pot passar desapercebuda la potència que té el fet de nomenar les coses com són, com se senten, com es perceben des de la realitat d'una persona o una altra.

## Propostes d'intervenció socioeducativa

En ambdues propostes descrites a continuació hi ha un fil conductor de l'acció socioeducativa. És important davant els factors de risc i de protecció poder potenciar la claredat i reduir la complexitat del que es viu. A més, no és sobrer afirmar, juntament amb López, que “una cosa és assumir la responsabilitat de protegir, tenir cura, educar o acompanyar les persones que es tenen a càrrec i una altra de ben diferent és viure com a propis els problemes o dificultats que aquestes persones experimenten” (2013, p. 53). Tenint aquestes idees clares, oferirem dues propostes d'intervenció amb famílies.

L'escassa comunicació que ja s'ha esmentat en apartats anteriors necessita ser atesa amb urgència, el cas particular d'aquesta família dona molt joc pel que fa a sentiments reprimits. Bé se sap que mobilitzar la creativitat és buscar que emergeixi la interioritat (Olaechea i Engeli, 2016, p. 52), motiu pel qual, com a primera intervenció socioeducativa per atendre aquesta insuficiència, es proposa l'exposició dels familiars en activitats artísticoplàstiques, activitats que els posin en situació de crear conjuntament. Se sap que tant la mare com el fill gaudeixen d'aquesta activitat. Per què no convidar també l'àvia a participar-hi? Oferir un espai de creació artística que després serveixi com a vehicle comunicatiu de veritats, pors i anhels que, per la cruïra de la situació que estan vivint, no poden articular.

Si el llenguatge verbal està sent una restricció d'allò que senten, el professional de l'àmbit social ha de brindar altres mitjans per expressar-se. Això no sempre és senzill perquè les relacions familiars poden arribar a ser molt complexes. En aquest sentit, el professional ha d'atrevir-se a fer noves propostes que permetin a les persones llegir-se a si mateixes. A més, si es considera la participació d'infants (com és el cas), el llenguatge simbòlic és primordial perquè les idees s'articulen i s'expressen de maneres diferents i més encertades. Cal exposar els infants a l'art, mitjançant pintures, escultures, visites a museu o llibres il·lustrats, que els permeten interpretar idees sofisticades d'una forma senzilla gràcies al mitjà plàstic, que suggereix una relació interessant entre text i imatge (Salisbury i Styles, 2018). Així podem oferir i contrarestar els factors de risc en la família, enfortint les vies comunicatives de les seves relacions personals.

Una segona proposta d'intervenció, molt diferent a la primera, seria la participació de la família multigeneracional (àvia, mare i fill) en grups multifamiliars que estiguin patint situacions similars. Es proposa això perquè el grup multifamiliar “ofereix la possibilitat d'aprendre diferents formes

d'afrontar la vida familiar, tenint en compte la culpa que pateixen" (Blanqué *et al.*, 2012, p. 67). El treball principal de l'educador social seria, en un principi, la revisió dels grups plurifamiliars presents a la zona i els paradigmes psicològics en els quals es mouen. Sembla una obvietat, però sempre és bo matisar-ho. A continuació, el professional ha d'iniciar un procés d'acompanyament de la família mentre comencen a participar en aquests grups.

S'entén perfectament que aquest procés generarà canvis en la dinàmica familiar (es remouen pensaments, sentiments, idees) i no tots els membres poden estar d'acord amb la participació d'aquests grups, però és paper de l'educador guiar durant aquest camí i construir juntament amb la família una anàlisi racional (López, 2013). Fer-los veure que aquests grups són espais i llocs on es pot enriquir el procés de treball educatiu i terapèutic que estan duent a terme (Martínez, 2018). Això no és senzill, si tenim en compte l'estigma social que envolta tot el que està relacionat amb la psicologia, la teràpia i els grups. No obstant això, és una bona opció no només per a comprendre i pensar-se en efecte mirall a través de les altres famílies, sinó també per ampliar la seva xarxa social, que sempre va bé reforçar davant d'aquestes situacions, com ja hem dit anteriorment.

El treball principal de l'educador social seria iniciar un procés d'acompanyament de la família mentre comencen a participar en aquests grups plurifamiliars

## Conclusions

*–No he vingut per guarir-la a ella –va dir el monstre–. He vingut per guarir-te a tu.*

L'educació social familiar, com es comprova arran d'aquest treball de reflexió, ofereix múltiples escenaris d'acció socioeducativa. Es conclou, així, amb algunes idees clau, a manera de qüestions, que no han de quedar aïllades a l'hora de fer una intervenció familiar:

- *Rescatar els espais.* Posar atenció especial a l'habitatge, els quadres a les parets, les habitacions, llocs al menjador. Tot allò que parli de la quotidianitat de la família, difícilment observada gràcies a les intervencions d'externs (com ho és l'educador, per exemple). Què expliquen els espais sobre la família? Com s'organitzen dins de la llar? Qui ocupa quin lloc?
- *Sanar la comunicació.* Observar els patrons comunicatius que generen dinàmiques diverses en el nucli familiar. Aquestes persones que viuen juntes, s'escolten les unes a les altres o només intercanvien informació vana? Coneixen els seus anhels més profunds, les seves pors, els seus somnis? Què es pot fer per enfortir aquestes vies comunicatives entre ells? Quins patrons comunicatius caracteritzen a cadascú?
- *Claredat.* Evitar tant com es pugui les suposicions, tant de l'educador vers la família, com entre els familiars. Les preguntes, i les respostes, il·luminen la intervenció. Coneixen què passa o només es fan hipòtesis? Quina és la millor manera de brindar aquesta informació a la fa-

mília? Cal que totes les persones d'aquesta família coneguïn tot el que succeeix?

- *Història familiar.* Respectar i indagar, amb un alt sentit de prudència, aquelles cicatrius familiars presents. Quins esdeveniments han marcat la vida d'aquesta família? Com ho han superat? Què els causa més alegria? I tristesa? Quines són les expectatives de futur de cada un d'ells? Què fan per aconseguir-les? Qui és la persona més vulnerable en aquest cas?
- *Escola-comunitat-família.* Cercar d'entendre com són les relacions amb l'entorn immediat d'aquesta família. Quina relació manté aquesta família amb la seva escola? Com es comporten els nens al llarg del dia lectiu? Assignatures amb més afinitat? Relació dels pares amb els mestres? Relació dels pares amb altres pares d'altres companys? Hi ha amistats en la comunitat?
- *Lectura entre línies.* Estar atents a aquells esdeveniments, comentaris i reaccions que es produeixen durant les intervencions. Tot això ens dona informació del que viu i passa una família. També és important entreveure allò que no es parla o s'evita. Per què reacciona o reaccionen així davant de temàtiques específiques? Hi ha temes tabús a casa?
- *Jo em lleigeixo.* Cercar de totes les formes possibles que les persones vegin, confrontin, analitzin i observin la seva realitat des de diferents angles. Com se senten amb això? Com creus que es pot resoldre aquest problema en particular?

La finalitat és aconseguir dibuixar nous camins per a la reflexió en la intervenció socioeducativa professional

Amb aquestes idees en ment es conclou aquesta reflexió, esperant que la teorització sobre aquests temes penetri en l'activitat professional de les persones que es formen per a l'acompanyament de famílies des de les premisses de l'educació social o que ja estiguin en l'exercici professional. La finalitat és aconseguir dibuixar nous camins per a la reflexió en la intervenció socioeducativa professional, repensar les nostres accions a través de diferents plataformes que aportin llum i diferents matisos als colors que, normalment, es veuen

Emilio Alanís Gutiérrez  
Centre Superior d'Estudis Universitaris La Salle  
emilioalanisg@gmail.com



## Bibliografia

- Atienza, B.; Horwits, M.; King, J. (Productores); Bayona, J. A.** (Direcció) (2016). *Un monstruo viene a verme* [Pel·lícula]. Espanya, Estats Units.
- Barudy, J.** (2019). *El dolor invisible de la infancia. Una lectura ecosistémica del maltrato infantil*. Barcelona: Editorial Planeta.
- Blanqué, J. M.; Briansó, A.; García, N.; Hurtado, R.; Nicolás, M.; Nicolás, I.; Spano, F.** (2012). El grupo multifamiliar como observatorio privilegiado de familias con vivencias psicóticas. *Teoría y práctica psicoanalítica*, 2(1), 65-79.
- Boss, P.** (2014). *La perdida ambigua. Cómo aprender a vivir con un duelo no terminado*. Barcelona: Editorial Gedisa.
- Cyrulnik, B.** (2001). *Los patitos feos. La resiliencia: una infancia infeliz no determina la vida*. Barcelona: Editorial Gedisa.
- Freire, P.** (2015). *La educación como práctica de la libertad*. Madrid: Siglo XXI de España Editores.
- Ghouali, H.** (2007). El acompañamiento escolar y educativo en Francia. *Revista Mexicana de Investigación Educativa* 12(32), 207-242. Consultat a <https://www.redalyc.org/pdf/140/14003211.pdf>
- Giraldes, M.; Penedo, E.; Seco, M.; Zubeldia, U.** (1998). La familia monoparental. *Revista de servicios sociales, núm. 35*, 27-39. Consultat a <https://dialnet.unirioja.es/servlet/articulo?codigo=2698833>
- Kübler-Ross, E.** (1993). *Sobre la muerte y los moribundos*. Barcelona: Ediciones Grijalbo.
- López, P.** (2013). Intervenció estratègica amb famílies: reduir la complexitat per a potenciar els seus recursos. *Educació Social. Revista d'Intervenció Socioeducativa, núm. 49*, 48-69. Consultat a: <https://www.raco.cat/index.php/EducacioSocial/article/view/250178/369143>
- Lotito Canino, F.** (2017). Arquitectura, psicología, espacio e individuo. *AUS. Arquitectura/ Urbanismo/ Sustentabilidad* (6), 12-17. Consultat a <http://mingaonline.uach.cl/pdf/aus/n6/art03.pdf>
- Martínez, A.** (2018). Repensar la intervención social con grupos: premisas y orientaciones para una práctica transformadora. *Cuad. trab. soc. 31* (2), 369-379. doi:<https://doi.org/10.5209/CUTS.55416>
- Ness, P.** (2014). *Un monstruo viene a verme*. Barcelona: Nube de Tinta.
- Olaechea, C.; Engeli, G.** (2016). Maneras de ver la realidad social a través del prisma de la creatividad. En: Á. Carnacea Cruz y A. Lozano Cámbara. *Arte, intervención y acción social* (p. 47-67). Madrid: Editorial Grupo 5.
- Orte Socias, C.** (2008). La corresponsabilidad educativa y social en el acoso e intimidación escolar. El rol del educador social. *SIPS- Revista Interuniversitaria de Pedagogía Social, núm. 15*, 29-43. Consultat a <http://e-spacio.uned.es/fez/view/bibliuned:revistaPS-2008-15-2020>

- Pérez Lo Presti, A.; Reinoza Dugarte, M.** (2011). El educador y la familia disfuncional. *Educare. Revista Venezolana de Educación*, 629-634. Consultado a <https://www.redalyc.org/articulo.oa?id=35622379009>
- Salisbury, M.; Styles, M.** (2018). *El arte de ilustrar libros infantiles*. Barcelona: BLUME.
- Satir, V.** (1991). *Nuevas relaciones humanas en el núcleo familiar*. México: Pax.