

# LA ARQUITECTURA ESCOLAR DE BADAJOZ ENTRE 1900 Y 1975

## *The school architecture of Badajoz between 1900 and 1975*

José-Manuel GONZÁLEZ GONZÁLEZ  
*Universidad de Zaragoza*  
Correo-e: joseman@unizar.es

Recepción: 25 de enero de 2019. Envío a informantes: 1 de febrero de 2019  
Aceptación definitiva: 30 de abril de 2019

**RESUMEN:** La universalización de la enseñanza que se produce a lo largo del siglo xx en España llegó con fuerza a las provincias periféricas sobre todo a partir de los años sesenta, si bien el proceso de multiplicación de escuelas se había acelerado desde los años veinte. Con la llegada de la democracia podemos decir que en las capitales casi todos los niños estaban escolarizados y contaban con buenos locales de enseñanza.

Se recoge aquí el proceso histórico de cambio que comentamos, analizando Badajoz capital a través de la prensa y los archivos, estudiando las aulas y los edificios escolares. Se pasó de la habitación reaprovechada en casas viejas o destartaladas al moderno palacio tecnificado y con todas las dotaciones. Esta evolución tuvo un impacto en el urbanismo, pues se construyeron nuevas escuelas en todas las barriadas.

**PALABRAS CLAVE:** escuelas; enseñanza; siglo xx; Badajoz; historia de la educación.

**ABSTRACT:** The universalization of education that takes place throughout the twentieth century in Spain came strongly to the peripheral provinces especially from the sixties, although the process of school multiplication had been accentuated since the twenties. When democracy is established, we can say that in the capitals almost all the children were schooled and they had good teaching spaces.

The historical process of change that we comment is analyzed here, studying Badajoz capital through the press and the archives, studying classrooms and school buildings. It went from the room reused in old or ramshackled houses to the

modern technified palace with all the equipment. This evolution had an impact on urban planning, as new schools were built in all the neighborhoods.

KEY WORDS: schools; teaching; xx<sup>th</sup> century; Badajoz; education history.

## 1. Introducción

**T**EMA DE DEBATE Y DISCUSIÓN, la enseñanza en nuestro país a principios del siglo XX carecía de los locales y materiales apropiados para desarrollar su labor, a pesar de que los maestros estaban bien considerados. La falta de recursos impedía disponer, en casi todos los casos, de un edificio propio por lo que se recurría a alquilar determinadas habitaciones de casas particulares que apenas se adaptaban a su nuevo destino. Así pues, el hacinamiento de los alumnos, la falta de mesas y sillas, de material escolar, de higiene, de ventilación e iluminación, de recreo, eran norma común<sup>1</sup>. Tengamos en cuenta que la construcción de escuelas fue una competencia municipal hasta bien entrado el siglo XX.

La asistencia a clase, por otro lado, era desigual; mientras que las clases sociales más pudientes solían asistir e incluso tenían clases particulares, los niños más pobres asistían mínimamente. Durante casi todo el periodo que estudiamos niños y niñas iban a clases independientes, lo que refleja la mentalidad de la época. Había también escuelas de primera enseñanza para adultos analfabetos, que se impartían fundamentalmente por las noches para permitirles acudir a sus trabajos<sup>2</sup>.

La funcionalidad es la clave en la organización interior de los nuevos edificios que se construirán en este siglo, numerosísimos, por otra parte. El abandono de los lenguajes históricos es significativo a ese respecto, pues desde los años veinte se construye con un interés práctico, con el deseo de ofrecer las mejores condiciones.

Hasta	1910	1920	1930	1940
Escuelas públicas	8	11	25	35
Escuelas privadas	3	3	4	5
Total	11	14	29	40

Tabla de aulas educativas en Badajoz; elaboración propia.

<sup>1</sup> Véase periódico *Correo de Extremadura*, 11-04-1904, p. 1, columnas 1-3; y 04-12-1907, p. 1, artículo de Alberto MERINO sobre una escuela ideal, «Puesto a soñar, no me parece aceptable ningún edificio de los que comúnmente se construyen para escuelas por los Ayuntamientos. Todos ellos son pequeños y pobrísimos y todos obedecen al mismo orden y al mismo sistemático plan: habitación para el Maestro y su familia y una Sala grande, más o menos, independiente y ventilada, para el servicio de la escuela», col. 2; *La Coalición*, 03-01-1908, p. 2, col. 3; *Noticiero Extremeño*, 18-11-1908, p. 1, col. 1 y 2; y 11-04-1909, p. 1, cols. 1 y 2; y *Nuevo Diario de Badajoz*, 10-09-1909, p. 1, col. 1.

<sup>2</sup> *La Coalición*, 12-03-1900, p. 3, col. 2.

La tipología más empleada es el bloque de dos y tres alturas, de doble crujía, de amplios vanos y con patios ajardinados alrededor. Desde el Estado se proporcionaron los modelos y se realizaron concursos al efecto, si bien hay que considerar la influencia extranjera<sup>3</sup>, especialmente alemana y francesa<sup>4</sup>. En 1904 y 1905 se dictaron dos reales decretos sobre construcciones escolares, que constataban los problemas de financiación. Otras disposiciones posteriores irían proporcionando la posibilidad de acogerse a subvenciones del Estado<sup>5</sup>.

Como se observa en la tabla, hay un cierto estancamiento en las dos primeras décadas, y a partir de los años veinte el número de aulas crece, duplicándose, tendencia que continúa, aunque ya no tan acentuadamente durante los años de la República. Analizamos a continuación por fases la construcción de escuelas en Badajoz.

## 2. Primera fase: de 1900 a 1920

A pesar de las deficiencias y el escaso número de los locales escuelas, la instrucción primaria en 1900 estaba bien distribuida por casi todos los sectores y distritos de Badajoz, existiendo ocho escuelas o aulas públicas: dos agregadas a las escuelas normales (luego Magisterio) en la c/ Francisco Pizarro, dos en la c/ de Abril, dos en la c/ Montesinos, una en la c/ Meléndez Valdés y otra en la c/ San Pedro de Alcántara. El local más valorado en este momento era el de la c/ de Abril<sup>6</sup>. En las barriadas exteriores, menos pobladas y de población humilde, no tardaron en construirse edificios sencillos de nueva planta, con casa para el maestro como era costumbre en la época; en la barriada de la Estación y San Roque se realizaron en 1913, aunque en la primera existían clases voluntarias desde algún tiempo atrás. La Corchuela, pequeña aldea a seis kilómetros de Badajoz, también tuvo escuela en 1916 para acoger a la numerosa multitud asentada en terrenos rurales cercanos<sup>7</sup>.

<sup>3</sup> ORTUETA HILBERATH, Elena de: «Los modelos de escuelas destinados a los centros de educación primaria pública avalados por el Negociado de Arquitectura Escolar del Ministerio de Instrucción Pública y Bellas Artes», *Norba-Arte*, Cáceres, n.º 17 (1997), pp. 165-192. Véase también RODRÍGUEZ MÉNDEZ, Francisco Javier: *Arquitectura escolar en España: 1857-1936, Madrid como paradigma*, tesis doctoral dirigida por Miguel Angel Baldellou Santolaria, Universidad Politécnica de Madrid, 2004. Este autor dice: «Los arquitectos españoles que han escrito sobre sistemas de enseñanza, organización escolar, higiene y, por supuesto, normas para la buena construcción de los edificios escolares, etc., lo han hecho bebiendo, en mayor o menor medida, de fuentes extranjeras, siendo, pues, comparativamente bajo el grado de originalidad de sus trabajos», p. 886.

<sup>4</sup> RODRÍGUEZ MÉNDEZ, Francisco Javier: «Influencia francesa en la arquitectura escolar española», en HERNÁNDEZ DÍAZ, *Francia en la educación de la España contemporánea (1808-2008)*, Salamanca, 2011, pp. 185-218. El autor destaca la influencia del arquitecto Félix Narjoux y de la escuela de Suresnes.

<sup>5</sup> VISEDO GODÍNEZ, José Miguel: «Legislación comentada sobre espacios y construcciones escolares de los centros públicos primarios en España: de 1825 a 1991», *Anales de Pedagogía*, n.º 11 (1993), pp. 229-244. LÓPEZ MARTÍN, Ramón: «La construcción y creación de escuelas en la España del primer tercio del siglo XX», *Historia de la educación*, Salamanca, n.º 16 (1997), pp. 65-90.

<sup>6</sup> *La Coalición*, 08-03-1902, pp. 2 y 3, col. 4 y 1.

<sup>7</sup> *Nuevo Diario de Badajoz*, 17-03-1913, p. 2, cols. 1 y 2; 19-04-1913, p. 2, col. 2; y 22-04-1913, p. 1, col. 4; y *La Región Extremeña*, 14-11-1916, p. 2, col. 3.

Existían otros colegios privados en el centro urbano, como el Colegio del Carmen en la c/ Muñoz Torrero 19; el Santo Ángel de la Guarda en la c/ Ramón Albarrán, o el de Santo Tomás que, situado en la c/ Meléndez Valdés n.º 55, daba clases de primera y segunda enseñanza. Las Siervas de San José o Josefinas se instalaron en en la c/ Menacho n.º 10 de nuestra ciudad en los años veinte<sup>8</sup>.

### 3. Segunda fase: de 1920 a 1936

Hacia 1920 comienzan a llegar algunas mejoras, sobre todo por el impulso que proporciona el Estado con un cambio de concepción en la organización de las escuelas que tiende a organizarlas en grupos. La idea de ubicar las escuelas de forma conjunta y dotarlas de un edificio nuevo y favorable ya había sido reclamada desde la prensa anteriormente<sup>9</sup>. Comienza incluso a hablarse de principios pedagógicos como las ventajas de la enseñanza al aire libre, en contacto con la naturaleza, y por ello se destacan las bondades de la «escuela bosque» repleta de aire puro y con lugares de esparcimiento<sup>10</sup>. Una de estas escuelas se instaló cerca de Badajoz, en la Dehesa de Bótoa, en los años treinta, para facilitar la recuperación de niños enfermos o débiles<sup>11</sup>.

La preocupación pedagógica se advierte también en la organización de una serie de conferencias en 1922 donde se abordan los aspectos sanitarios, constructivos y decorativos, señalándose por el inspector jefe de primera enseñanza las deficiencias de los existentes<sup>12</sup>, y se reafirma con los reales decretos de 1920 y 1922. Estas disposiciones obligaban a los ayuntamientos a instalar las escuelas en locales dignos e higiénicos, así como debían proporcionar a los maestros vivienda capaz y decorosa. El ministerio se comprometía a facilitar gratuitamente, cuando así se lo solicitaran, subvenciones, planos, presupuesto y dirección facultativa de las obras para auxilio de poblaciones sin recursos<sup>13</sup>.

En 1920 el ministro concede a Badajoz a instancias del Ayuntamiento, de la Asociación Provincial de Magisterio, de los representantes en Cortes y del delegado

<sup>8</sup> Véase *Nuevo Diario de Badajoz*, 05-01-1900; y 19-04-1923, p. 1, col. 5 y p. 2, cols. 1 y 2; *La Coalición*, 06-03-1901, p. 2, col. 3; *Noticiero Extremeño*, 22-07-1913, p. 2, col. 4; 11-10-1921, p. 2, col. 2; y 29-08-1922, p. 2, cols. 5 y 6.

<sup>9</sup> *Noticiero Extremeño*, 25-02-1914, p. 1, cols. 1 y 2. Editorial. «Cosas de casa. Grupos escolares». En las poblaciones importantes es fácil encontrar ya «algún nuevo edificio de sencilla pero amplia fachada; de múltiples clases de extensos patios; de hermosas galerías; inmejorables instalaciones de letrinas, duchas, calefacción, etc. Probable es, sin embargo, que todavía cuente alguna con escuelas instaladas en casas de vecinos, con una sola sala de clases, sin luz, ni ventilación, escasísima capacidad y más reducida superficie [...] Sólo Badajoz, nuestra capital, ó muy contadas poblaciones de su importancia con ella, no han traspasado la línea de la formación, discusión y aprobación de proyectos; sólo nosotros estamos todavía a la altura de ochenta ó cien años atrás».

<sup>10</sup> *Noticiero Extremeño*, 15-04-1919, p. 3, cols. 1 y 2.

<sup>11</sup> *Correo Extremeño*, 19-09-1930, p. 12, cols. 1 y 2.

<sup>12</sup> *Noticiero Extremeño*, 01-02-1922, p. 2, cols. 1-3; 02-04-1922, p. 4, cols. 4 y 5; 05-07-1922, p. 2, cols. 4 y 5; 06-07-1922, p. 4, cols. 3-6; 11-07-1922, p. 3, cols. 1 y 2; 19-07-1922, p. 2, cols. 2-6; y 26-07-1922, p. 1, cols. 4 y 5.

<sup>13</sup> LÓPEZ MARTÍN: *op. cit.*, pp. 80-81.

regio de primera enseñanza cinco escuelas: dos de niños, dos de niñas y una de párvulos. Unos meses después, tras considerar como más conveniente su agrupamiento, se adapta el edificio de la c/ de Abril para acoger siete aulas, con el aplauso de la opinión pública<sup>14</sup>.



Grupo escolar General Navarro, año 1929.

Este primer agrupamiento, en realidad, será superado por un bloque de nueva planta, un nuevo grupo escolar que dará prestigio y lustre a la ciudad. Instalado junto al paseo de San Francisco y denominado General Navarro, sigue siendo en la actualidad motivo de admiración. La política de la dictadura de Primo de Rivera de construir nuevos edificios educativos dio espléndidos frutos, uno de los cuales es el que ahora analizamos, financiado por el Estado en un 75%.

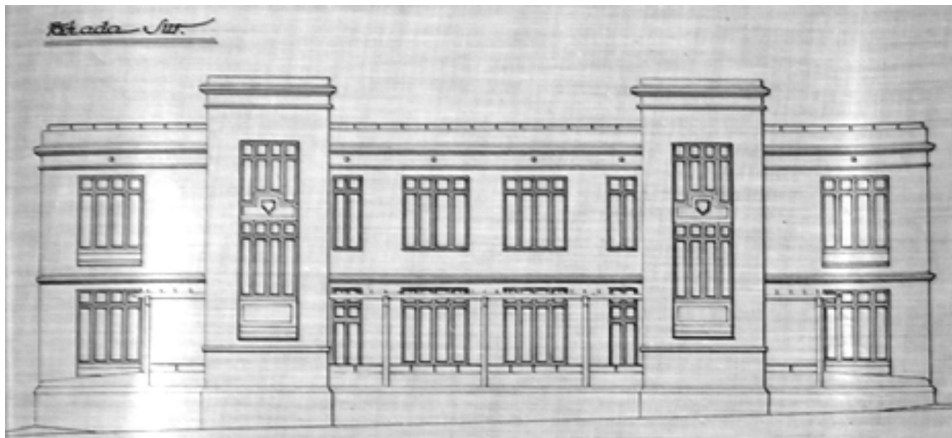
El grupo de Badajoz con ocho aulas, cuatro de chicas y cuatro de chicos, ubicadas en el lado este, contaba además con lavabos y urinarios, biblioteca, sala de profesores y museo. Inaugurado en 1929, tenía asimismo porches y un amplio patio delimitado con un muro artístico<sup>15</sup>. A pesar de su belleza, basada en un comedido regionalismo nacional, algunos criticaron un coste que habría facilitado la construcción de un mayor número de escuelas más modestas, acercando la educación a sectores con fuertes déficits en este sentido<sup>16</sup>. Incluso se llegaron a

<sup>14</sup> *Noticiero Extremeño*, 23-05-1920, p. 2, col. 3; y 10-09-1920, p. 1, cols. 1 y 2.

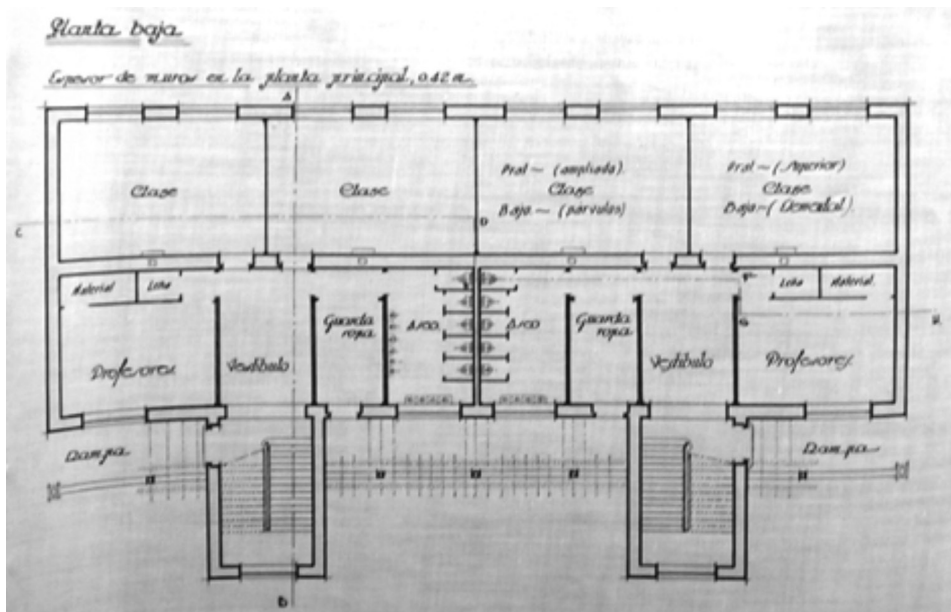
<sup>15</sup> *Correo Extremeño*, 02-04-1929, p. 8, col. 5; y *La Libertad* de 02-04-1929, p. 2, cols. 5 y 6.

<sup>16</sup> *Noticiero Extremeño*, 25-02-1925, p. 4, cols. 5 y 6, Enrique Justo dice «Nosotros los maestros de las escuelas nacionales de Badajoz, no pedimos edificios lujosos [...] nos contentaríamos con que nuestras escuelas contasen con lo que a nadie se le debe regatear: luz, sol, aire, limpieza, campo escolar o patio de juego», col. 6.

señalar deficiencias estructurales<sup>17</sup>. Estas fueron desmentidas poco después<sup>18</sup>. El edificio contaba con enormes ventanales y estaba exento, rodeado de calles y de un patio de juegos cercado con un muro artístico.



Archivo Municipal de Badajoz (AMB), grupo escolar Santa María, año 1932.



<sup>17</sup> *La Libertad*, 15-05-1930, p. 1, cols. 3 y 4. «Públicamente se dice que ese edificio, suntuoso por la apariencia externa y por su coste, recibido hace apenas un año, presenta síntomas claramente de deterioro». Eduardo Cerro afirma «Es lamentable por ello que se haya empleado en un solo edificio el numerario suficiente para construir tres».

<sup>18</sup> *La Libertad*, 20-05-1930, p. 1, cols. 5 y 6. Informe del arquitecto provincial.

En el interior del Baluarte de Santa María, pues la ciudad carecía de plan de ensanche y no disponía de otros espacios, se inauguraría en 1936 un nuevo grupo escolar de diez secciones, cinco para niños y cinco para niñas. El edificio, obra del arquitecto municipal Rodolfo Martínez, disponía los habituales elementos pedagógicos mediante un nuevo estilo, un racionalismo contenido que, sin embargo, contaba con estructura de muros de carga, y cuyos elementos más llamativos eran los amplios ventanales y porches<sup>19</sup>. La distribución a base de doble crujía se generaliza en estas fechas en Badajoz. Contaba también con campo de juegos, ocupando una antigua alameda de pinos allí existente.

Con estos dos grupos escolares se cierran definitivamente algunas de las escuelas con peores condiciones higiénicas, eliminando los improductivos alquileres, aunque se trasladen o abran otras nuevas como, por ejemplo, una en el edificio de La Galera, junto a la Torre de Espantaperros, otra en el Seminario viejo, costeada por el obispo, y dos en la barriada de la Estación<sup>20</sup>. Sobre la escuela de La Galera decía en 1926 el periodista y escritor Luis Bello lo siguiente:

Una gran sala de ceremonia o salón de Consejos, con graciosas columnas de mármol y magníficos capiteles romanos; amplias bóvedas, destartaladas, como el piso: humedad de siglos, resonancias, ecos antiguos...». «Y D. Ruperto, como sus discípulos, vive allí pendiente de lo que quiera o pueda hacer la torre ruinosa de Espantaperros. Porque este fantasmón histórico se va a caer, y los años de servicio en la escuela debieran contarse como tiempo en campaña<sup>21</sup>.

Como en otras ciudades, los colegios de las Josefinas y el del Santo Ángel, regentados por monjas, fueron desalojados en los inicios de la República y despedidos sus legítimos dueños, manteniéndose el primero, aunque cambiando su nombre por Colegio de Educación y Cultura Femenina. En 1934 se abrió al público en la c/ Santo Domingo n.º 91 la casa escuela de San Francisco de Asís, moderno colegio para señoritas<sup>22</sup>.

También se produjeron intentos por construir grupos en el solar de la antigua cárcel<sup>23</sup>, en la calle Chapín, en antiguos cuarteles<sup>24</sup>, en el barrio de San Roque e

<sup>19</sup> *La Libertad*, 20-09-1933, p. 1, cols. 4 y 5; y diario *Hoy*, 03-11-1933, p. 2, col. 3; 14-12-1933, p. 2, col. 4; y 10-03-1936, p. 2, col. 4. Véase también Archivo Municipal de Badajoz (en adelante AMB), legajo 217, expediente 27. Proyecto de septiembre de 1932. Presupuesto de contrata: 199.978'25 pesetas.

<sup>20</sup> *Nuevo Diario de Badajoz*, 15-05-1923, p. 1, cols. 1-4; 29-09-1923, p. 1, cols. 5; 13-10-1923, p. 2, col. 3; y 13-10-1923, p. 2, col. 4; y *Correo Extremeño*, 03-11-1928, p. 8, cols. 4 y 5. El maestro de la escuela de La Galera, Ruperto Martín, afirmaría unos años después de su local: «Instalada en un barrio que es una afrenta para la localidad, no hubo inconveniente en ponerla a tono con el mismo; sin agua, [...] sin retretes», véase *Correo de la Mañana*, 08-03-1925, p. 2, cols. 3-5.

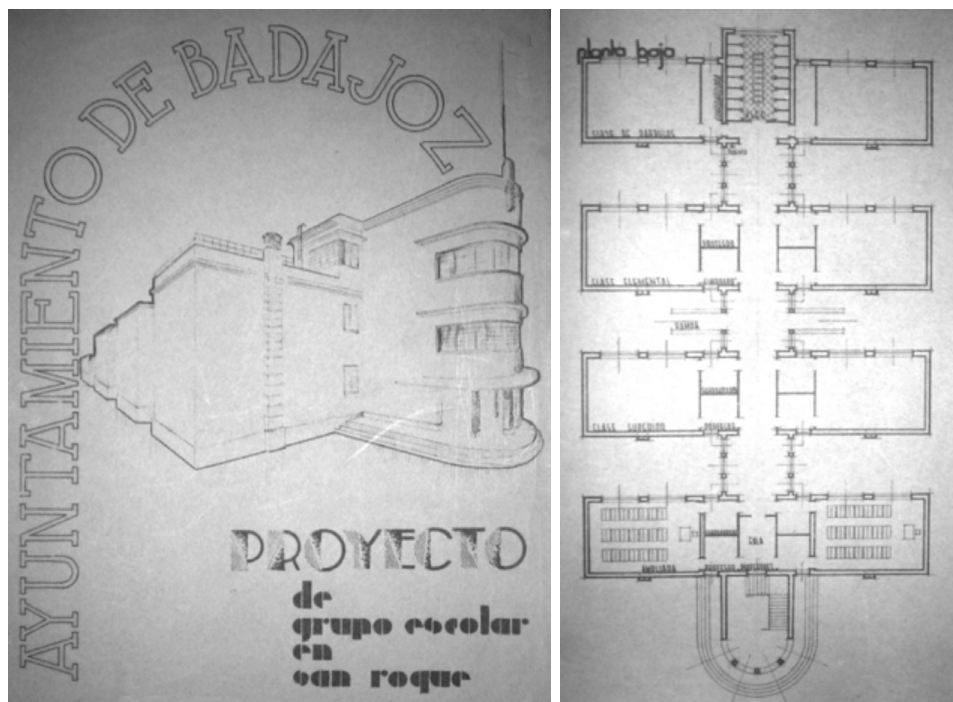
<sup>21</sup> BELLO, Luis: *Viaje a las Escuelas de España. Extremadura*, edición y estudio preliminar de Encarnación Lemus López, Mérida, Editora Regional de Extremadura, 1994, pp. 124-125.

<sup>22</sup> Véase *La Libertad*, 13-05-1931, p. 1, col. 4; y diario *Hoy*, 15-07-1934, p. 4; y 27-07-1934, p. 6.

<sup>23</sup> Véase *La Provincia*, 15-01-1900, p. 2, col. 4; *Correo Extremeño*, 04-06-1927, p. 2, col. 1; y *La Libertad*, 02-04-1929, p. 2, cols. 5 y 6; y 13-06-1931, p. 5, col. 5. Incluso se trazaron en 1913 los planos por el arquitecto Ventura Vaca, véase AMB, legajo 218, expediente 15.

<sup>24</sup> *Correo Extremeño*, 05-08-1931, p. 2, col. 5; y *La Libertad*, 30-01-1934, p. 6, cols. 1 y 2.

incluso extramuros, para no estar condicionados por las limitaciones del casco urbano. El más espectacular por su diseño y ambiciones era el de San Roque, de 1936, pero la llegada de la guerra impidió su ejecución.



Colegio no construido en San Roque, planos del AMB, año 1936.

Aunque en San Roque ya había establecidas varias escuelas, el crecimiento poblacional y la política generalizada en los últimos años de crear grupos en modernos edificios llevó en 1936 a que el arquitecto municipal diseñara esta bella solución arquitectónica<sup>25</sup>. El proyecto cuida especialmente la iluminación y distribución de las aulas, en un edificio de tres plantas y varios cuerpos enlazados entre sí, contando con cimientos de hormigón hasta el zócalo de planta baja y una estructura de muros de carga de ladrillo. Las clases, de 54 m<sup>2</sup>, se sitúan simétricamente divididas por un pasillo longitudinal utilizando el famoso sistema de pabellones.

Inspirado estéticamente en obras alemanas, la influencia de la Bauhaus, y españolas, el edificio Capitol de Madrid, adelanta la estructura básica de una obra posterior, el Mercado de Santa Ana, apostando por acentuar el eje axial en el que sitúa el pasillo, escaleras y servicios higiénicos. El juego entre la recta y la curva está bien resuelto; la decoración a base de viseras y el predominio del muro liso

<sup>25</sup> AMB, legajo 217, expediente 32. Presupuesto: 339.870,26 pesetas; ejecución material: 298.131,81 pesetas.



reafirman el estilo racionalista, al que se añade la forma de los vanos y su acusada funcionalidad.

#### 4. Tercera fase: de 1936 a 1975

Tras la llegada del nuevo régimen de Franco en un primer momento descende el interés por crear nuevas escuelas, a pesar de una nueva ley educativa en 1945 para primaria<sup>26</sup>. Hasta 1950 el Ayuntamiento instaló varias aulas en el antiguo cuartel de San Agustín y una pequeña escuela en la zona de la Picuriña<sup>27</sup>; la Diputación una escuela en Pardaleras<sup>28</sup>, y las compañías privadas y religiosas abrieron dos colegios femeninos, el de San José, entre las avenidas de Colón y Santa Marina, y el Guadalupe de la Compañía de María en la barriada de Pardaleras<sup>29</sup>. Estos dos amplios colegios cristianos, obras del arquitecto Martín Corral, muestran un tradicionalismo en sus formas exteriores, muy monumentales, eso sí, para fijar una imagen de inmanencia.



Diario *Hoy* de 11-02-1955.



Fachada colegio en Pardaleras.

En la década de los cincuenta se observa cierta apatía municipal; a pesar de que las condiciones económicas favorecían las inversiones, estas no se destinan a este tipo de edificios. La antigüedad de algunos inmuebles y las carencias e incapacidades que se observan en algunas barriadas y suburbios favorecen, en 1954, que el diario local realice una llamada de atención<sup>30</sup>. Un plan nacional dictado tres años

<sup>26</sup> VÁZQUEZ ASTORGA, Mónica: *Escuelas de enseñanza primaria pública en Aragón (1923-1970)*, Zaragoza, Diputación Provincial de Zaragoza, 2013.

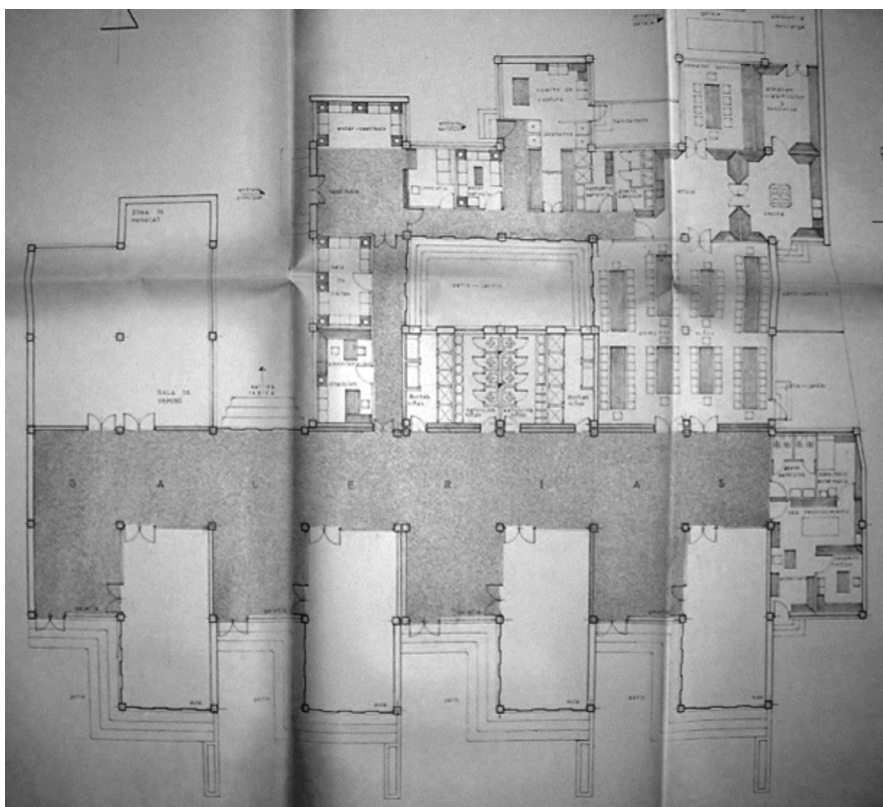
<sup>27</sup> Diario *Hoy*, 03-04-1941, p. 2, cols. 1-4; 23-01-1945, p. 2, cols. 4-7; y 19-07-1949, p. 2, cols. 1-4.

<sup>28</sup> Diario *Hoy*, 22-01-1947, p. 2, cols. 3 y 4.

<sup>29</sup> Diario *Hoy*, 16-02-1946, p. 2, cols. 5; 16-09-1948, p. 2, cols. 3 y 4; 08-10-1948, p. 2, col. 6; 03-11-1948, p. 2, col. 4; y 18-08-1949, p. 3.

<sup>30</sup> Diario *Hoy*, editoriales de 09-02-1954, p. 3, cols. 1 y 2; 16-02-1954, p. 3, cols. 1-3; 24-06-1954, p. 3, col. 1; y 01-12-1955, p. 3, col. 1, «Por las dificultades generales con que tropezó la construcción en general

después auspiciaría la creación de nuevos centros escolares a medio plazo, y de algunas escuelas prefabricadas, para abaratar su coste pero sobre todo para acelerar su implantación<sup>31</sup>. En Badajoz las escuelas que se van a crear se asientan principalmente en los suburbios o en los pueblos de colonización; en el Calamón con la ayuda de la Diputación e incluso del propio Gobernador Civil se construyen varias; otra en Las Moreras; y en 1961 seis clases en la Plaza Alta, en el antiguo edificio del Peso<sup>32</sup>. También se trasladan las escuelas normales a un nuevo edificio en 1959, junto a la Avenida de Colón, que incluía dos escuelas de primaria, en un complejo de cuatro plantas proyectado por el arquitecto ministerial Tomás Rodríguez,



AMB, planta del proyecto de Guardería en San Roque, año 1971.

en la postguerra, por la ruinoso situación económica que conocieron los Municipios, pasaron muchos años sin que se construyera escuela alguna, no sólo en los pueblos sino en la misma capital [...] Ya han desaparecido muchas trabas, hay más abundancia de materiales, los Ayuntamientos tienen mayor desahogo en su vida administrativa [...] Parece, pues, llegada la hora de que se vuelque la atención oficial, y aún particular». Y también los días 03-07-1956, p. 8, cols. 1-3; y 12-01-1957, p. 5, cols. 1 y 2.

<sup>31</sup> Diario *Hoy*, 16-12-1954, p. 2, cols. 6 y 7; y 11-02-1955, p. 1, cols. 1-3.

<sup>32</sup> Diario *Hoy*, 25-11-1954, p. 2, cols. 2-4; 05-06-1955, p. 2, col. 5; 11-11-1959, p. 2, cols. 2-4; y 19-07-1961, p. 2, cols. 1-4 y p. 7, col. 1.

y que ocupaba de forma perimetral toda una manzana del ensanche<sup>33</sup>. A partir de entonces existirán arquitectos del ministerio residentes en las provincias, entre los que citamos en Badajoz a Dionisio Delgado Vallina y a Manuel Briñas.

En los sesenta se apostará por edificios nuevos, sencillos y prácticos de bastante capacidad, aunque con una estética funcional demasiado acusada, pobre de aspecto. Este es el caso de los grupos escolares inaugurados entre 1962 y 1963, el de Pardaleras en la c/ Estadium, junto a las murallas, y el de San Roque, junto a la iglesia del barrio. Pronto vendrían los del barrio de la Estación; el de la carretera de Campomayor, denominado de Nuestra Señora de Santa Engracia, y el de la avenida Carolina Coronado, con la advocación de Santo Tomás de Aquino, y uno nuevo en el barrio de Pardaleras<sup>34</sup>. En 1965 existían en Badajoz 154 escuelas o aulas nacionales, con lo que se puede apreciar el salto cuantitativo experimentado desde principios de siglo, aunque insuficiente si tenemos en cuenta el crecimiento migratorio<sup>35</sup>.

Desde principios de los setenta se aprecia y se denuncia la falta de locales, algunos barrios tienen dos aulas para 800 alumnos censados. Hay niños que se quedan sin escuela, sobre todo en la periferia, y para ello se proyectan ambiciosos planes, aunque abundan de nuevo las escuelas prefabricadas en sectores como Calamón, Cerro de Reyes, Pardaleras o San Roque, auténticos parches temporales. Al tiempo, los polígonos del Instituto Nacional de Vivienda necesitan también este equipamiento. Así pues, se van a construir nuevos centros en variados lugares. Los modelos comienzan a repetirse, perdiendo personalidad, aunque algunos proyectos son novedosos estéticamente. Este es el caso de los proyectados por Gerardo Ayala o por el equipo de Calero y Briñas<sup>36</sup>. El primero es un proyecto que se adapta para tres colegios, dos en el barrio de Santa Marina y uno en San Fernando, y que se adaptan a la nueva EGB mediante dos aulas para cada uno de los ocho cursos<sup>37</sup>; en el segundo caso se hace un colegio en las afueras del barrio de San Fernando, también de 16 aulas<sup>38</sup>, y una guardería de gran capacidad en el barrio de San Roque<sup>39</sup>. La mayoría de estos centros se edifican con el apoyo económico expreso del Gobierno<sup>40</sup>. La existencia de pórticos cubiertos, gimnasio, salón de actos, comedor, vivienda del conserje y zona administrativa es habitual.

<sup>33</sup> AMB, legajo 3.156 y diario *Hoy*, 27-03-1955, p. 8, cols. 1-3 y 06-10-1959, pp. 1 y 4.

<sup>34</sup> Diario *Hoy*, 26-03-1957, p. 2, cols. 3 y 4; 03-04-1958, p. 2, cols. 2 y 3; 19-07-1962, p. 6, col. 7; 18-07-1963, p. 3, col. 4; y 20-07-1967, p. 7, col. 6.

<sup>35</sup> Diario *Hoy*, 09-03-1965, p. 3.

<sup>36</sup> Sobre obra similar en otra región peninsular véase VARELA ALÉN, José Luis: «La arquitectura escolar de Desiderio Pernas en Vigo. La modernidad a través del material», *ZARCH, Journal of interdisciplinary studies in Architecture and Urbanism*, n.º 4 (2015).

<sup>37</sup> AMB, sección de vías y obras, expediente de 1974 sin numerar.

<sup>38</sup> Diario *Hoy*, 18-06-1972, p. 9. «“La Luneta” contará con uno de los primeros grupos escolares adaptados a las nuevas directrices». Sobre su inauguración véase *Hoy*, 26-06-1974, p. 13.

<sup>39</sup> AMB, sección de vías y obras, expediente 3.309/1971 del ensanche. Y *Hoy*, 30-05-1972, p. 9.

<sup>40</sup> Diario *Hoy*, 08-08-1970, p. 9, cols. 4 y 5; 29-08-1970, p. 9, cols. 1 y 2; 10-02-1971, p. 9, cols. 4 y 5; 01-04-1971, p. 9; 26-06-1971, p. 10, cols. 2 y 3; 11-09-1971, p. 9, cols. 1 y 2; 11-09-1971, p. 9, cols. 1 y 2; 26-09-1971, p. 11, col. 1; 04-12-1971, p. 9; 31-12-1971, p. 9, cols. 1 y 2; 16-01-1972, p. 9, cols. 1-4; 25-03-1972, p. 9; 18-04-1972, p. 9, cols. 1-3; 18-06-1972, p. 9; 12-09-1972, p. 8, cols. 1 y 2; 02-02-1974, p. 15, cols. 1; 23-02-1974, p. 13; 26-06-1974, p. 13; 04-07-1974, p. 12; 13-12-1974, p. 13; 07-01-1975, p. 11; y 10-08-1975, p. 11.



Fachada del Colegio de los Maristas.



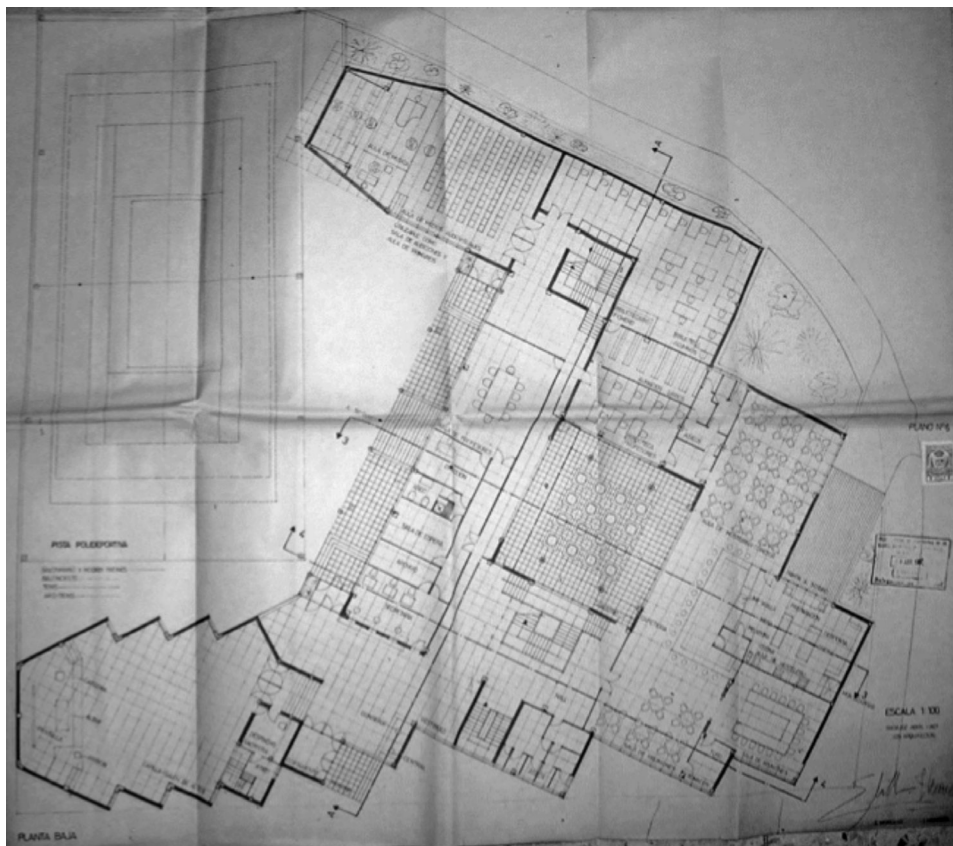
Fachada del Colegio de la Compañía de Jesús.

Los colegios privados que se implantan ahora son de relevancia por su importante volumen edificado, influyendo en la formación de numerosos badajocenses, por tanto. Entre los construidos entre 1950 y 1975 están, por orden cronológico, el de los Hermanos Maristas o del Carmen en la avenida Juan Pereda Pila, el de la Compañía de Jesús en la Carretera de la Corte y el de los Salesianos en la Carretera de Olivenza, todos masculinos. Todos contaban, entre otros servicios, con amplios patios, campos de recreo, iglesia y laboratorios<sup>41</sup>. Su estilo, que en un principio toma de El Escorial alguna de sus premisas, deriva hacia un acusado funcionalismo, donde el ritmo de los vanos marca las fachadas, la mayoría enfoscadas en colores suaves o recubiertas de plaqueta de ladrillo. Si acaso en las capillas se apuesta por una mayor originalidad.

Especialmente atractivos por su modernidad, influidos por arquitectos centroeuropeos o nórdicos, son los dos que se construyen en el barrio o polígono de la Paz entre 1967 y 1969, el OSCUS y el Santa Teresa de Jesús, obra de Morcillo

<sup>41</sup> Diario *Hoy*, 03-02-1951, p. 2, col. 5; 31-08-1952, p. 6, cols. 1-3; 14-03-1956, p. 1, cols. 7; 17-11-1963, p. 12, cols. 5-7 y p. 11, cols. 5; 07-04-1964, p. 3; y 05-11-1964, p. 3.

Madariaga y Mancera Martínez en el primer caso y de Andreo Rubio en el segundo, con capacidad para varios centenares de alumnos, que permitían alumnos internos, y que se organizaban a partir de un patio central interior y una zona de recreo exterior<sup>42</sup>.



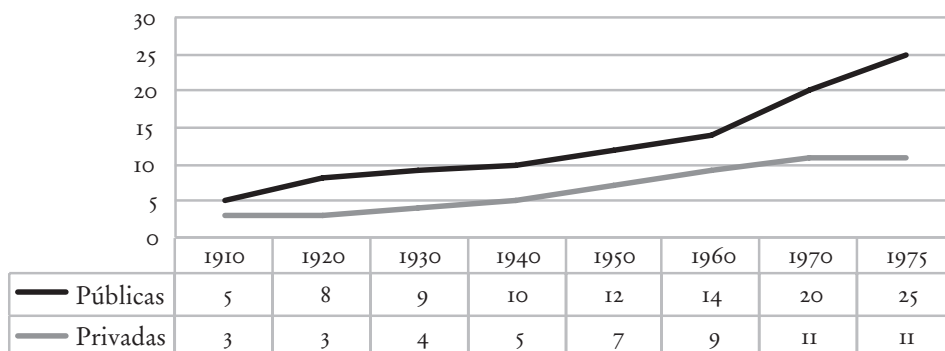
AMB, proyecto del Colegio OSCUS, planta baja, año 1967.

Se pueden establecer en esta tercera fase, pues, dos etapas diferenciadas cuantitativamente, una primera fase que dura hasta 1956 y una segunda desde entonces<sup>43</sup>, si bien prevalece la primacía de las escuelas públicas frente a las privadas. Durante gran parte del s. xx las escuelas privadas y las públicas estaban en una proporción

<sup>42</sup> AMB, sección de vías y obras, expediente 6.843/1967 y 4.110/1968 del ensanche. Y diario *Hoy*, 25-06-1969, p. 6.

<sup>43</sup> Véase DURÁ GÚRPIDE, Isabel: *La construcción de la escuela activa en España, 1956-1972*, tesis doctoral dirigida por Juan Miguel Ochotorena Elícegui, Universidad de Navarra, 2013. Y MARTÍNEZ MARCOS, Amaya: *Modernidad y vigencia en la arquitectura escolar de Barcelona y Valencia (1956-1968)*, tesis doctoral dirigida por Félix Solaguren-Beascoa de Corral y Teresa Rovira Llobera, Universitat Politècnica de Catalunya, 2016.

1:2, es decir que aproximadamente las primeras eran la mitad de las segundas, estrechándose la distancia a principios de siglo y en la posguerra, como apreciamos en la gráfica, fruto de la tradición y de la política de apoyo al clero. Pero, a partir del desarrollismo, las escuelas públicas se multiplican de una manera muy notable, tendencia que continuará durante los años 80, abriéndose una brecha significativa, corolario de una mayor escolarización y una política educativa volcada en la construcción de nuevos centros. También es cierto que los centros privados que se construyen entre 1940 y 1965 tienen una gran capacidad.



Número de centros o escuelas primarias en Badajoz entre 1900 y 1975  
 Gráfica de elaboración propia.

## 5. Conclusiones

La construcción de este equipamiento, las escuelas o colegios, fue una preocupación esencial a lo largo del siglo xx, fruto de la universalización de la enseñanza. El número de nuevos edificios erigidos entre 1900 y 1975 así lo demuestra, pasando de un modelo de aula única para todos a un grupo escolar con todos los servicios e instalaciones.

En cuanto a su arquitectura, se utilizó principalmente el bloque de dos y tres alturas, amplio, con estructura de hormigón y cerramiento de ladrillo o enfoscado, con abundantes ventanales y cubiertas sencillas. En planta la fórmula más habitual fue el empleo de doble crujía con pasillo interno o lateral, añadiendo en ocasiones otros elementos de manera independiente, especialmente el gimnasio, el salón de actos o la capilla. Este elemento, muy destacado en los colegios religiosos, fue sin duda donde se dispuso una mayor originalidad.

En Badajoz capital no se utilizó ningún modelo inspirado en la arquitectura regional, lo que dio como resultado una arquitectura más internacional.

En cuanto al número de escuelas, lo podemos calificar de deficitario hasta bien avanzados los años sesenta. Se aprecia también una dependencia de las escuelas privadas en todo el periodo, que compensan las públicas.