



Representaciones sociales sobre la persona con discapacidad de estudiantes de nivel superior en México

Social representations about the person with disabilities of higher level students in Mexico

Jesús García Reyes  ; Juan Manuel Piña Osorio  ; Hilda Berenice Aguayo Rousell  
Universidad Nacional Autónoma de México (UNAM), México.

Resumen

El propósito de esta investigación es identificar las diversas expresiones de los estudiantes sobre las personas con discapacidad de tres universidades del interior del país, México. Mediante el uso de la teoría de las representaciones sociales se muestra un abanico de diversos términos en torno al tema. Las instituciones en donde se realizó el acopio de la información fue en espacios sociales diferentes, uno de los supuestos dentro de esta teoría, es la necesidad de diversidad espacial para identificar las representaciones. La muestra comprendió 193 estudiantes de tres instituciones. La metodología de corte mixto consistió en responder un cuestionario que incluía una asociación de palabras, y al finalizar asignarles una ponderación a sus respuestas. Posteriormente, se utilizó la técnica de redes semánticas naturales para analizar las expresiones y encontrar las más significativas. Las respuestas indicaron una representación importante de aceptación por parte de los estudiantes. Sin embargo, el contexto jugó un factor sustancial, porque en las zonas rurales se marca un distanciamiento y rechazo. Contrariamente a lo que ocurre en las urbes y zonas turísticas, donde la persona con discapacidad es más aceptada. Palabras clave: representaciones sociales; estudiantes; persona con discapacidad.

Abstrac

The purpose of this research is to identify the different expressions of students from three universities in the interior of the country. Through the use of the theory of social representations is shown a range of different terms around the subject of the person with disabilities. The institutions where the information was collected are from different social spaces, one of the assumptions within this theory is the need for spatial diversity to identify representations. The sample comprised 193 students from three institutions. The methodology consisted in responding to an association of words, and at the end of assigning a weighting to their responses. Subsequently, the technique of natural semantic networks was used to analyze expressions and find the most significant ones. The responses indicated an important representation of student acceptance. However, the context played a substantial factor, because in the rural areas marked a distance and rejection. Contrary to what happens in the cities and tourist areas, where the Disabilities Persons is more accepted.

Palabras clave: social representations; students; person with disability.

1. Introducción

Una de las principales barreras para las Personas con Discapacidad (PcD en adelante) es la exclusión, y esto ocurre, cuando una mayoría o minoría se considera privilegiada, y sin justificación alguna, bloquea a otro sector social. Los discursos y acciones de rechazo contra este grupo genera reacciones negativas en su convivencia diaria, en su desarrollo personal o profesional, y también estados de ánimo depresivos, o incluso propensión de autoflagelación. Etiquetar y estigmatizar son prácticas comunes en la vida cotidiana para referirse a la PcD (De la Barreda, 2015).

La PcD se define como aquellas personas que padecen temporal o permanentemente, una disminución de sus facultades físicas, mentales o sensoriales mismas que le impiden realizar sus actividades normales. Los tipos de discapacidad son de diversa índole: problemas en el aparato locomotor, secuelas músculo-esqueléticas, alteraciones de lenguaje, sordera, hipoacusia, ceguera y debilidad visual, deficiencia mental, síndrome de down y problemas de aprendizaje (LFPED, 2014).

La barrera de la discapacidad es social, porque son los obstáculos que le impiden su plena aceptación en la sociedad. La deficiencia es una condición de las personas que padecen algún tipo de discapacidad. Sin embargo, el mayor obstáculo que se tiene, es solventar el rechazo. La exclusión es una de las principales causas de la discriminación, porque se da un trato de inferioridad a una persona o un grupo, lo cual conlleva a lesionar o negar alguno de sus derechos fundamentales, así como sus libertades (Barnes, 1998).

La PcD padece fuertes estigmas debido a sus características, que los dejan fuera de diversos lugares y grupos dada su condición, así como, también, existe la posibilidad de no ejercer plenamente sus derechos. Los prejuicios poseen el peso que le da la costumbre. En muchas ocasiones las instituciones públicas y privadas han sido el vehículo para crear identidades artificiales a partir de sus capacidades y calidad humana (Bueno, 2000). Los prejuicios y estigmas son transmitidos y afianzados por la familia, escuela, la religión; asociaciones y comunidades. Los medios de comunicación fortalecen ideas constitutivas de cuánto valen unos y otros, y de cómo se debe vivir según los juicios creados por los grupos dominantes (Goffman, 2008).

130

Lo *normal* y lo *anormal* son dos dicotomías que subsisten en el día a día, es un resultado de la propia historia cultural, política y económica del país, Lo *anormal* se presenta como lo injusto en la vida y propicia las relaciones de dominio entre grupos. La mayoría de la población tiende a vivir en este sistema de prejuicios, como forma de clasificación social y de orientación para el desarrollo de sus relaciones. Mientras que lo normal se establece como las imágenes estereotipadas, roles y modelos establecidos por los grupos dominantes (De la Barreda, 2015)

Las expresiones son la forma de simbolizar el mundo por parte de las personas, mediante la palabra se manifiestan las construcciones semánticas a partir de los referentes más próximos que se encuentren en el contexto del individuo. Por tanto, los términos con los que se refieren a la PcD, son derivados de elaboraciones mentales conformadas por el acervo de conocimiento y sus referentes próximos. Entre

mayor sea la información y relación con las personas es mayor su conocimiento y sensibilización, cuando su información es escasa se produce un alejamiento y se conoce poco del tema (De la Barreda, 2015).

La exclusión en el lenguaje se expresa a través de las convenciones sociales constituidas en torno a los discursos, mensajes y experiencias que se generan en una sociedad y estigmatizan a las personas, menospreciando la importancia social e histórica de las identidades y la diversidad. En los mensajes cotidianos se recrean, generalmente sin tener conciencia de ello, por lo que circulan como usos normales y expresiones del sentido común (De la Barreda, 2015).

Las representaciones sociales permiten identificar la diversidad de expresiones que se tienen entorno a la PcD, son parte de un sistema de significaciones que rodean a una sociedad (Moscovici, 1979). Sin embargo, es un proceso de civilidad la construcción de palabras que se van adecuando a un uso de lenguaje incluyente, y así desaparecer las incivildades de términos empleados en otro tiempo.

El lenguaje se define como un sistema de comunicación que cobra significado en el contexto de las comunidades que lo utilizan. A través de la palabra, oral y escrita, las sociedades transmiten ideas, sentimientos, modo de pensar, percepciones y valoraciones. Los lenguajes discriminatorios se producen cuando se distingue, jerarquiza y excluye, valorando a una de las partes sobre la otra. El problema se ubica cuando las representaciones y significaciones se asignan como un valor superior y universal que desconoce y descalifica a la diversidad. La transformación del lenguaje es para evitar los estereotipos, los usos y prácticas culturales que discriminan y que representan un obstáculo para el ejercicio de los derechos humanos (Ugalde, Bellón y Diédhiou, 2015)

La teoría de Moscovici (1979), centra su trabajo en el sentido común y su disociación del conocimiento científico a partir de un escalonamiento de la información que reciben los individuos. Es decir, cuanto más sea informada la persona, ésta tiende a tener opiniones más racionales ante ciertos sucesos que se le presentan en su contexto. No obstante, cuando se tienen menores redes de información, las decisiones suelen tomarse a medida de lo escuchado o de la intuición de los individuos, respondiendo la mayoría de las veces a dogmas y supuestos de una realidad.

Al conocer las representaciones sociales (RS en adelante) de una comunidad se contribuye a identificar aspectos de un grupo que sienta sus bases, en muchas ocasiones, a principios poco cuestionados y establecidos por los grupos dominantes.

2. Las representaciones sociales y la persona con discapacidad

Las RS se refieren a un conocimiento de sentido común (Moscovici, 1979). De manera que las personas, lo adaptan y difunden a partir de sus propios referentes. El grupo al que se pertenece, avala o desaprueba las imágenes de ciertos objetos, se cataloga de forma positiva o negativa a los objetos materiales, ideales o personas (Jodelet, 1986).

Las RS son dispositivos mentales para la acción, que recorren a las personas, grupos, y se estructura en los espacios cotidianos y comunes. La propensión a una representación constante genera actitudes, las cuales se encrudecen o se dispersan, al incrementar el acervo de conocimiento y una mayor información del objeto representado.

La opinión se puede manifestar acerca de lo que es o no es, pero se acredita mediante un campo de representación, es decir, por el grupo y contexto en que se hallen. El mundo de la vida de las personas se desarrolla con las relaciones que se establecen con la familia, amigos, escuela, condición socioeconómica, edad, profesión e información que posea de los objetos representados.

132

La imagen de las RS se deriva de un conocimiento a mano, de reproducciones de información transmitida de voz en voz. La experiencia y la información son elementos fundamentales para la recreación de imágenes con mayor conocimiento del objeto representado (Moscovici, 1979).

En el caso de las representaciones de los estudiantes universitarios en torno a la PcD, se construyen con los referentes de los jóvenes, de la información, contexto, familia y la experiencia alrededor del grupo en situación de discriminación. La universidad funge como un espacio, que permite una mayor interacción, adquisición de información y, por ende, construcción de conocimiento.

Sin embargo, las RS son de circulación constante y de diversas relaciones, por tanto, su percepción y construcción se derivan de las interacciones frecuentes de los jóvenes con los medios de información, la familia y del contexto en el que se desarrollan. Por ello, la actuación de los espacios escolares como la universidad son lugares, donde se permite desarrollar el conocimiento y se reconoce con mayor facilidad a los objetos de representación.

Las expresiones en torno a la persona con discapacidad se han interpretado desde varios puntos, en el estudio de Ferreira (2008), la discapacidad se percibe desde los parámetros médicos, de modo, que se minimiza un fenómeno social, el cual implica un cambio de perspectiva, porque la caridad y la sensibilidad presuponen una dinámica, en donde se le confina a la PcD a la exclusión. Debido a un carácter meramente normativo y fomentado por la práctica asistencial, que niega el derecho a decidir cuáles son las necesidades de las personas.

En el estudio de Villamil y Puerto (2004), se analizaba a un grupo de padres de familias, compañeros y docentes, mediante la teoría de las RS, su opinión de convivir en las actividades diarias de la escuela. Un 45% de los docentes expresaron su apoyo a la PcD, solamente un 11% se pronunció en contra de su inclusión a la escuela. Por parte de los compañeros, expresaron un 31% a los niños con alguna discapacidad como sus pares, y el 19% expresaron un rechazo a su incorporación, por considerarlos enfermos, agresivos, y la necesidad de ayuda.

En la investigación de Esser y Rojas (2006), se indaga a un grupo de estudiantes de ciencias de la salud, su representación acerca de la discapacidad. Las respuestas se mostraron en una gama de expresiones acerca de la discapacidad, como: afectivo, solidario, rechazo, temor. Algunas más se mostraron a favor de una crítica social e institucional que desfavorecen al grupo en situación de discriminación. Por último, mencionan los autores, que es necesario combatir el velo ideológico que atraviesa a las RS sobre la discapacidad porque la marca y desestima.

Para Bueno (2000) la exclusión social que vive la discapacidad se define al referirse a aquellas personas que se encuentran fuera de las oportunidades vitales que son declaradas por la ciudadanía social. Se presenta en un sentido negativo: lo que se da fuera, lo que carece de recursos. Volviéndose un estatus diferenciado de una práctica construida, separando del resto de la sociedad.

Un ejemplo, se sitúa en el trabajo de Garnique (2012), al describir las RS de diecisiete profesores de nivel básico a través de observaciones y videograbaciones se analizaron las actitudes sobre los niños integrados. Los resultados mostraron que se sigue perpetuando una actitud sobreprotectora, con bajas expectativas, y en ocasiones, indiferente, por tanto, la aceptación es un proceso en construcción. Se mantiene una imagen del modelo clínico rehabilitador y una actitud de exclusión al mantenerse distantes, indiferentes y dando un trato diferenciado.

Por último, en la Encuesta Nacional sobre Discriminación de CONAPRED (2011), se menciona que el 34% de la población considera que no son respetados los derechos de las PcD. Asimismo, un 74% expresa que la apariencia física es una de las situaciones por las que no se respetan sus derechos.

En la Encuesta Nacional de Derechos Humanos (CNDH, 2015) se añade una pregunta acerca de cómo viven las PcD, y un 38.3% contestó en estar de acuerdo con ofrecerles trabajo. Sin embargo, al momento de la contratación, es la persona más descartada, porque solamente un 15% trabaja en condiciones de formalidad y un 85% lo hace en la informalidad (Fuentes, 2015).

El Consejo Nacional para la Prevención de la Discriminación (CONAPRED, 2011), en su estudio presentó dos preguntas relevantes, se refirieron a la convivencia con distintos grupos, la primera tiene que ver con su relación próxima, al mencionar ¿Estarías dispuesto o no estarías dispuesto a permitir que en tu casa viviera una persona con discapacidad? La respuesta mostraba una tendencia hacia la inclusión, por parte de los encuestados, al decir que 6 de cada 10 personas entablarían una relación dentro de su casa. La siguiente pregunta se encontraba relacionada con el nivel de escolaridad y su convivencia con la PcD, al aumentar el nivel de conocimiento es mayor su nivel de inclusión. Las personas con mayor escolaridad (6.6%) sí aceptarían convivir con una persona con discapacidad, en contraste con las que tienen un menor índice educativo, como quienes cuentan con educación elemental, 46.6% que no aceptaría tener una relación cercana con la PcD (CONAPRED, 2011).

134

Los estudiantes universitarios –al ser un grupo privilegiado– expresan una mayor cercanía con sus pares, en la Encuesta Nacional de Violencia en el Noviazgo (Instituto Mexicano de la Juventud, 2008), señalaron que el 16% de las PcD no trabajan tan bien como la gente sin discapacidad. En cuanto a su relación en la escuela a la pregunta: ¿En las escuelas donde hay niños con discapacidad, la calidad de la educación disminuye?, la respuesta fue 13.9% estar de acuerdo.

Existe una mayor apertura de los jóvenes a una relación con la diversidad. Sin embargo, al expresar una convivencia directa, aparece el titubeo y miedo para establecer un contacto cercano, porque existe de forma velada una exclusión sistemática, la cual se manifiesta en la influencia de los medios de comunicación, por la búsqueda del cuerpo perfecto y el establecimiento de relaciones con personas que reúnan las mismas características dentro de lo que se considera normal.

La apariencia en la sociedad moderna es un elemento visual que propicia la clasificación de las personas generando prejuicios. Goffman (2008), refiere que al estigmatizar a las personas diariamente, las convierten en desacreditables, y se vuelven objeto de burla, lástima, sobre protección o de alejamiento. En el caso de la PcD, la exclusión se manifiesta en un rechazo disimulado que imposibilita la interacción con sus congéneres y su entorno.

Otra forma de exclusión sistemática en la sociedad ocurre en la falta de condiciones arquitectónicas para las personas que tienen alguna deficiencia, complicando su acceso y propiciando la negación de derechos básicos y la interacción con la comunidad, fomentando su aislamiento y reconocimiento social.

En este sentido, para esta investigación se consideró a los estudiantes como un sector social privilegiado por contar con mayor escolaridad, portadores de un capital escolar y cultural por encima de otros grupos y, por tanto, con la posibilidad de aceptar a cualquier tipo de personas sin prejuicios. A continuación, se presentan los instrumentos aplicados a los estudiantes de tres universidades mexicanas para conocer sus representaciones en torno a la PcD.

3. Metodología

3.1 Muestra

La metodología utilizada para este tipo de estudio fue de corte mixto. Los estudiantes contestaron un cuestionario basado en la asociación de palabras, al terminar se les pidió una breve explicación de su respuesta. Con los resultados obtenidos se construyeron bases de datos, se clasificaron en numéricos y cualitativos. Ambas bases sirvieron para complementar a la técnica de redes semánticas naturales, y así obtener un resultado más fidedigno de las respuestas obtenidas.

La muestra consistió en 193 estudiantes, elegidos de forma aleatoria de tres universidades del interior del país, ubicadas en Guanajuato, Tabasco y Quintana Roo. La primera es privada y las otras dos son públicas. La edad de los jóvenes oscilaba entre los 18 y 22 años y estudiaban en diversas carreras y grado.

Para la recolección de datos se utilizó la técnica de muestreo simple (López, 1998), en donde, cada persona tiene la misma posibilidad de ser seleccionado. La elección de los estudiantes se determinó a partir de los espacios compartidos, explanadas, cafeterías y salones de clases, todo ello con la finalidad de propiciar espacios libres

y de respeto, para obtener respuestas más apegadas a su mundo de vida. Se buscó a jóvenes de diferentes grados y carreras, para obtener la mayor variedad posible de respuestas, y así, obtener un espectro amplio de representaciones sociales.

Los resultados de esta muestra aleatoria no pretenden dar generalidades, sino un primer acercamiento a las representaciones de los estudiantes en torno a la PcD. Para ello, fue importante la heterogeneidad de los participantes para dar cuenta de las expresiones diversas para este pequeño grupo representativo de universitarios.

3.2 Instrumentos

La elaboración y diseño de las herramientas para la recolección de campo consistió en un cuestionario de preguntas cerradas, en el cual se preguntó los rasgos socioeconómicos, así como, algunos dilemas acerca de la convivencia con personas en situación de discriminación, como: adultos mayores, enfermos de VIH; indígenas, homosexuales y PcD.

El segundo instrumento fue una asociación de palabras con la definidora PcD. A los participantes se les indicó que escribieran tres vocablos con los que vincular. De modo, que los sujetos relacionen el término inductor con los referentes empíricos cercanos a él. Se parte de los conceptos y después los sujetos lo van a completando con sus conocimientos previos (Martínez y Peña, 2004). Por último, se les pidió una breve explicación de su respuesta para obtener un dato más certero de las palabras que asignaron.

136

4. Resultados

Para fundamentar la información y basado con el análisis de Reyes (1993), se enfatizó en la diferencia entre las clasificaciones de los estudiantes y se crearon categorías, para observar el comportamiento de la red. Para ello, se empleó el concepto de distancia semántica, que separa un nodo con otro. Esto permitió ver las implicaciones con los estudiantes y los referentes que mencionaban (Martínez y Peña, 2004).

La valorización del significado de las redes semánticas es dada por los sujetos y la ponderación que le otorgan a su mención. Sin embargo, al buscar las expresiones con mayores valores, se le llama peso semántico y es otorgada por el investigador. El significado con mayor peso es la representación social más gráfica de un grupo, y se deriva de la relación que se tenga con el objeto de representación. Una red

semántica es una colección de conceptos y de las relaciones entre sí. “Las redes semánticas constituyen un buen método para representar el conocimiento común acerca de algún acontecimiento, situación o concepto que tiene presencia en el imaginario colectivo” (Martínez y Peña, 2004: 164).

Al interpretar se forman conjuntos de categorías para un análisis de las respuestas obtenidas conforme a la teoría. Se inicia con dos categorías generales de aceptación y rechazo, como un primer acercamiento. Durante el estudio se comprendió que existía un abanico mucho más amplio de diversas expresiones, que no se podían aglutinar solamente en dos segmentos. Por tanto, se recurrió a la construcción de más conjuntos para una mayor comprensión e interpretación de las palabras.

Las redes semánticas naturales tienen como principio la búsqueda del significado que los individuos le otorgan desde su perspectiva en el sentido común como el escenario donde se realiza la acción social, que está cargada de subjetividad y que es necesario comprenderla. Las representaciones sociales son dispositivos que se relacionan a partir de signos en comunes lo que permite a los grupos forjar significados compartidos con respecto a un objeto (Moscovici, 1979).

Los estudiantes de las tres universidades escribieron 193 vocablos diferentes, algunos se repitieron numerosamente y otras sólo fueron de una mención. Otros tuvieron una alta ponderación y en otros fue muy baja. A cada expresión le fue agregado el VP dado por el estudiante, el cual se multiplicó por la frecuencia para obtener su peso semántico (PS). Con este dato se obtuvo la relevancia de cada término, de manera que su frecuencia no coincide con su PS. Para su interpretación fue necesario clasificarlas en tres RS.

La primera clasificación que se realizó con los datos más generales fueron de **aceptación** y **rechazo**. En la primera se ubicaron las palabras de connotación de reconocimiento hacia la PcD, tales como *discapacidad*, *persona*, *capacidad*. En la parte contraria aparecieron los términos ofensivos, ya sea por su expresión peyorativa o de desdén (*incapacidad*, *inválido*, *diferente*) a esta representación se le llamó **rechazo**. Apareció una representación más en donde se incluyó un vocablo que expresa un apoyo a la causa de reconocimiento de la PcD y se le nombró **denuncia**, ahí se incluyó la expresión como *discriminación*.

Para la exposición de los resultados se presentan de forma general los hallazgos ubicados en la red de las tres universidades, que incluye el total de palabras expresadas por los jóvenes. En segundo lugar, se examina el núcleo de la red, esto es, situar a las expresiones más significativas.

4.1 La red de las tres universidades

En la red de las tres universidades se encontró mayor número de vocablos de *aceptación*, con un total de 75 palabras con un peso semántico de 560, el *rechazo* concentra a 74 palabras y un PS de 420 y, por último, la *denuncia* 22 palabras y un PS de 168 (ver figura 1).

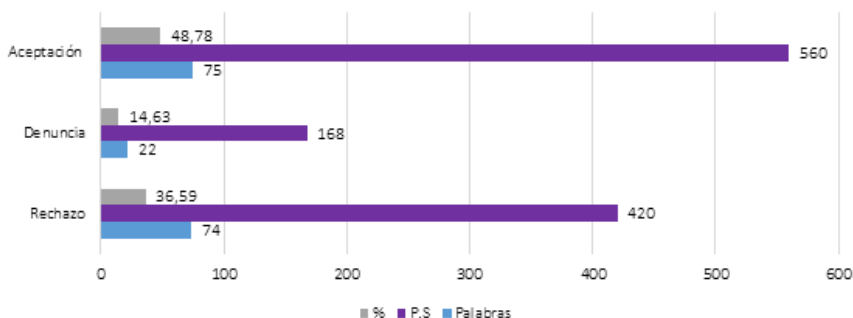


Figura 1. Red semántica de tres universidades.

Fuente: elaboración propia.

138

Los datos anteriores demuestran que un número casi similar de palabras no siempre demuestran la relevancia de los mismos, este es el caso de la representación de *rechazo* y la *aceptación*. Otros hallazgos fueron: en las representaciones sociales de *aceptación* y *rechazo* se encuentran divididas en su gran mayoría las representaciones, solamente existe 13 puntos de distancia. La *denuncia* aparece con palabras de lucha por los derechos de la PcD, como fue: *discriminación*, *igualdad*, sin embargo, son las representaciones menos frecuentes de la red general.

La representación de *aceptación*, los léxicos que se expresan están relacionados a la condición de la PcD en la sociedad, se muestran como connotaciones de admisión por definiciones tales como: *discapacidad*, *persona*, *capacidad*, *apoyo*. El *rechazo* se observa como la proliferación de léxicos para referirse al objeto de representación, en este caso la PcD. Sin embargo, estas no representan las expresiones más significativas de la red. Son palabras que expresan una pluralidad de adjetivos calificativos y de la poca información hacia el objeto. Ejemplo, *incapacidad*, *silla de ruedas*, *inválido*, *enfermo*, *diferente*, *inútil*, *incompleto*.

Para profundizar en la estructura y jerarquía de los léxicos, fue necesario explorar el núcleo de la red, para ello se buscaron las palabras más relevantes y, por ende, con mayor significado. Véase tabla 1.

Tabla 1. Núcleo de la red de las tres universidades

Palabras	PS	% DS
Discapacidad	105.00	100.00
Discriminación	67.00	63.81
Persona	67.00	63.81
Capacidad	49.00	46.67
Incapacidad	45.00	42.86
Silla de ruedas	26.00	24.76
Enfermedad	25.00	23.81
Apoyo	23.00	21.90
Inválido	23.00	21.90
Enfermo	22.00	20.95
Ayuda	21.00	20.00
Diferente	20.00	19.05
Inútil	17.00	16.19
Caminar	16.00	15.24
Igualdad	15.00	14.29
	541.00	

Fuente: elaboración propia.

La palabra *discapacidad* se relacionó con la *aceptación* que tiene el mayor peso semántico (PS), tuvo un valor de 105 y una distancia semántica (DS) de 100 y el resto de las palabras se clasificaron con base a este número. Las siguientes expresiones como: *persona* refirió al carácter de ser humano y a la *aceptación* de la PcD, se encuentra con el mismo puntaje de (67 PS), (DS) 63%. En este sentido, la palabra *capacidad*, se encuentra en la cuarta posición y comienza alejarse de las expresiones más significativas, siendo un léxico vinculado a los atributos de las personas relacionadas con *apoyo* (23 PS), DS (21.9%), *enfermedad* (25 PS), DS (23.8%), *caminar* (16 PS), DS (15.24%) y *ayuda* (21 PS), (20% DS). *Igualdad* es la expresión acerca de los derechos, se encuentra al final del núcleo de la red con 15 PS y 14.29% DS, indicando que es la palabra más distante de las significativas. Estas palabras con mayor peso semántico son las más representativas para los estudiantes de forma positiva en torno a la PcD. Ver tabla 2.

Tabla 2. Categoría de **aceptación** de las tres universidades

Palabras	PS	% PS
Discapacidad	105	100.00
Persona	67	63.81
Capacidad	49	46.67
Enfermedad	25	23.81
Apoyo	23	21.90
Ayuda	21	20.00
Diferente	20	19.05
Igualdad	15	14.29
	325	

Fuente: elaboración propia.

Caso especial fue la palabra discriminación 67 de PS y su DS fue 63.1% al encontrarse empatada en el segundo lugar de la representación. La expresión muestra un sentido de **denuncia**, porque señala una separación o exclusión con relación a la PcD, este hecho es revelador, porque es resultado de la difusión y mediatización de la comunicación sobre el grupo. Véase tabla 3.

140

Tabla 3. Categoría **denuncia** de las tres universidades

Palabra	P.S	% P.S
Discriminación	67	63.81

Fuente: elaboración propia.

Existe una proliferación extensa de adjetivos de **rechazo** dentro del núcleo, pero su peso semántico es débil o poco representativo para los jóvenes, expresiones como: *incapacidad* (45 PS) (42.8% DS), *silla de ruedas* (26 PS) (24.7% DS), *inválido* (23 PS) (21.9% DS), *enfermo* (22 PS) (20.9% DS), *diferente* (20 PS) (19% DS), *inútil* (17 PS) (14.5 DS). Muestran el uso del lenguaje para la señalización de los defectos de las personas, más que sus atributos, dando pie a la estigmatización e invisibilidad de la PcD, fomentando la minusvaloración y la exclusión. Véase tabla 4.

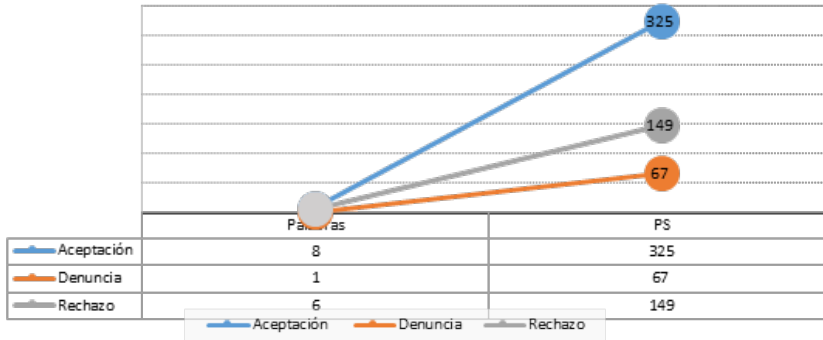
Tabla 4. Categoría **rechazo** de las universidades

Palabra	P.S	% P.S
Incapacidad	45	42.86
Silla de ruedas	26	24.76
Inválido	23	21.90
Enfermo	22	20.95
Inútil	17	16.19
Caminar	16	15.24
	149	

Fuente: elaboración propia.

Este acercamiento general permite conocer cuáles son las representaciones más vigentes acerca de la PcD, existe un marcado tránsito hacia la inclusión, sin embargo, aparecen términos que son parte de un lenguaje de rechazo y de falta de convivencia con la diversidad. Véase figura 2.

Figura 2. Núcleo de la red. 3 Universidades



Fuente: elaboración propia.

Para conocer a detalle cómo se manifiestan las representaciones por universidad se partió del supuesto acerca de las representaciones sociales de los estudiantes universitarios en torno a la PcD son diversas, porque el espacio cotidiano de los jóvenes así es. El contexto y la cultura son circunstancias fundamentales para crear imágenes, adquirir información y construir una actitud ante algún determinado objeto, en este caso, la PcD. La escolaridad, la ocupación de los padres y su lugar de residencia, amplían la experiencia de los estudiantes en su entorno, así como, las posibilidades de una mayor aceptación y reconocimiento de la diversidad.

La universidad del Bajío se ubica en una ciudad con un considerable desarrollo económico y, por tanto, es un polo de atracción para la migración. Su apertura al mercado provoca que las escuelas también contengan numerosos estudiantes de otras regiones. Existe una pluralidad, donde coexisten una diversidad cultural de distintas regiones del país (INEGI, 2014).

Los estudiantes de la muestra mencionaron, una parte importante, que provienen de diversos estados de la región destacando las ciudades de León, San Luis Potosí, Aguascalientes, San Miguel de Allende. El 42% de sus madres tiene licenciatura o posgrado y se dedican a las tareas del hogar el 38%, siendo el porcentaje mayor a actividades comerciales, docencia, ventas. En el caso de los padres son empresarios, comerciantes o dirigen algún negocio, son profesionistas el 38%, en contraste de las madres que es menor.

Por su parte, la universidad de Quintana Roo, se ubica en una zona rural, alejada de la zona turística de Cancún. Los estudiantes en su mayoría son de origen indígena y de bajos recursos y. La ocupación de los padres en su mayoría son campesinos 55%. Su instrucción escolar es del 30% primaria, 47.5% secundaria, licenciatura 8.5% y con posgrado 3.4% en el caso de los padres. Las madres su principal ocupación son las labores del hogar 81%, empleadas 7% y maestras 5%. En lo que se refiere a su educación 10% no tiene instrucción, 42% primaria, 30.5% secundaria y 5% licenciatura.

El turismo es una de las actividades con mayor auge en la actualidad, por ello, los planes de estudio de la universidad destinan gran parte de sus labores a profesionalizar a los estudiantes en este campo. Así que la influencia de la actividad turística ha embargado los espacios cotidianos de los jóvenes y ha tenido como impacto la apertura para las diversas expresiones de vida. Dando como consecuencia que aparezcan y desaparezcan numerosas representaciones.

Por último, la universidad de Tabasco, se ubica en una zona rural. Las principales actividades de la población son la pesca, la agricultura y la ganadería. Es una actividad primaria que registra poca productividad y empleos (INEGI, 2010). Las comunidades se encuentran aisladas de los centros ciudadanos. Las actividades de las madres en su mayoría son a los quehaceres del hogar, y sólo un 7.5% tiene un empleo. El 13% carece de instrucción y solamente un 3% posee una licenciatura, los porcentajes más altos se concentraron en nivel básico. En los padres su actividad laboral se encuentra en la agricultura, con 67%. Otras actividades son el comercio y la docencia, las cuales suman el 12%. El 76% tiene estudios de educación básica y un 9% llegó a tener estudios de licenciatura. En contraste con las universidades, antes mencionadas, la situación de Tabasco es más paupérrima y con comunidades más retiradas de los centros de atracción e intercambio comercial, donde la población se concentra y se diversifica.

142

Las RS son parte del contexto, la familia, el acervo cultural, y las relaciones interpersonales dentro de la comunidad construyen las representaciones ante el entorno y sus actores. Como se ha mencionado, los diversos contextos permite la creación de diversas representaciones por parte de los estudiantes. La información es un elemento de suma importancia para desaparecer el pensamiento ingenuo (Moscovici, 1979).

Los datos encontrados se modificaron en cada contexto en donde se encuentran los estudiantes. Las palabras son muy semejantes, solamente cambian de posición del primero y segundo lugar *persona* y *discapacidad*. Las universidades de Tabasco y

Quintana Roo, ponderan con 48 y 33 PS a la palabra *discapacidad*, manteniendo una distancia relativamente cercana con *capacidad* (20 PS) (8.7% DS) y, en tercer lugar, *persona* (11 PS), (4.8% DS), en el caso de Quintana Roo. La universidad de Tabasco posiciona en su segundo lugar a *persona* (12 PS), (4.9% DS), y, en tercer lugar, a *capacidad* (9 PS), (3.6 DS). Existe una representación constante y expresa una *aceptación* hacia la PcD. Es notorio observar en la Universidad del Bajío la variedad de palabras positivas, es un conocimiento acerca del objeto de representación. Véase tabla 5.

Tabla 5. Categoría *aceptación* por cada una de las universidades

U. Bajío	PS	% PS	U. Quintana Roo	PS	% P.S	Tabasco	P.S	% P.S
Persona	44	16.54	Discapacidad	33	14.47	Discapacidad	48	19.67
Discapacidad	24	9.02	Capacidad	20	8.77	Persona	12	4.92
Capacidad	20	7.52	Persona	11	4.82	Capacidad	9	3.69
Fuerza	10	3.76	Diferente	8	3.51	Diferente	6	2.46
Esfuerzo	9	3.38	Derechos	7	3.07	Respeto	6	2.46
Inteligente	9	3.38	Superación	7	3.07	Habilidad	5	2.05
Igualdad	8	3.01	Fuerte	6	2.63	Ser	5	2.05
Oportunidad	8	3.01	Respeto	6	2.63	Total	91	37.30
Luchador	7	2.63	Autoestima	5	2.19			
Diferente	6	2.26	Humano	5	2.19			
Entero	6	2.26	Total	108	47.37			
Normal	6	2.26						
Potencial	6	2.26						
Total	169	63.53						

Fuente. Elaboración propia.

En el caso de la representación de *denuncia* los jóvenes de las tres universidades expresaron a la *discriminación* como el vocablo constante, solamente la diferencia se encuentra en la posición en la que se encontraron en su respectivo núcleo de la red. Quintana Roo ubicó la palabra en el segundo lugar, al igual que en el Bajío, mientras que en Tabasco en el lugar doceavo. Este hallazgo demuestra como las representaciones se encuentran construidas a partir del contexto, en las dos primeras universidades tienen una relación constante con diversos grupos de personas, en su región, al contrario de Tabasco, que se encuentra ubicada en un lugar distante de las zonas conurbadas. Véase, tabla 6.

Tabla 6. Categoría denuncia por cada una de las universidades

Quintana Roo	PS	% PS	Tabasco	PS	% PS	Bajío	PS	%PS
Discriminación	25	10.96	Discriminación	7	2.87	Discriminación	35	13.16

Fuente: elaboración propia.

Por último, el rechazo fue la representación en donde se notaron las diferencias acerca del conocimiento y sentido común acerca de un objeto. En Quintana Roo y Tabasco, mostraron una red similar al ubicar en primer sitio al vocablo *enfermo*, segundo lugar, *incapacidad* y de ahí una diversificación de términos que son más notorios en el caso de Tabasco. Véase tabla 7.

Tabla 7. Categoría rechazo por cada una de las universidades

Quintana Roo	PS	% PS	Tabasco	PS	%PS	Bajío	PS	% PS
Enfermo	18	7.89	Enfermo	25	10.25	Incapacidad	11	4.14
Incapacidad	14	6.14	Incapacidad	20	8.20	Silla de ruedas	7	2.63
Accidente	8	3.51	Inválido	20	8.20	No puede	6	2.26
Silla de ruedas	8	3.51	Caminar	11	4.51	Total	24	9.02
Especial	7	3.07	Silla de ruedas	11	4.51			
Inútil	7	3.07	Inútil	10	4.10			
Caminar	5	2.19	Incompleto	9	3.69			
Difícil	5	2.19	No camina	8	3.28			
Total	72	31.6	Sexo	6	2.46			
			Sin valor	6	2.46			
			Ayuda	5	2.05			
			Estorbo	5	2.05			
			Teletón	5	2.05			
			Ver	5	2.05			
			Total	146	59.84			

Fuente: elaboración propia.

Al analizar las palabras del núcleo por su número se halló dos polos opuestos, por parte de las universidades, en el Bajío se encuentran el mayor número de palabras relacionadas con la *aceptación* (14), mientras en Tabasco las expresiones de *rechazo* fueron las que sobresalieron (14). Véase tabla 8.

Tabla 8. Núcleo de la red solo palabras

	Aceptación	Denuncia	Rechazo	Total
Toda la Red	13	1	8	22
Bajío	14	1	7	22
QR	12	1	9	22
Tabasco	7	1	14	22

Fuente: elaboración propia.

Los resultados del léxico muestran una versatilidad para expresar de forma positiva y negativa a la PcD. En el caso de la aceptación las representaciones se relacionan a la información y conocimiento del objeto de representación, mientras, que en las de rechazo simbolizan el desconocimiento y alejamiento hacia la PcD. Moscovici menciona: “La experiencia corriente alrededor de temas nuevos, carga de significados diferentes los actos y las palabras” (1979:11). Por tanto, crean un universo de relaciones, extraños y desconocidos, pero cuándo se conoce al material permite recomponer e integrar. Véase figura 3.

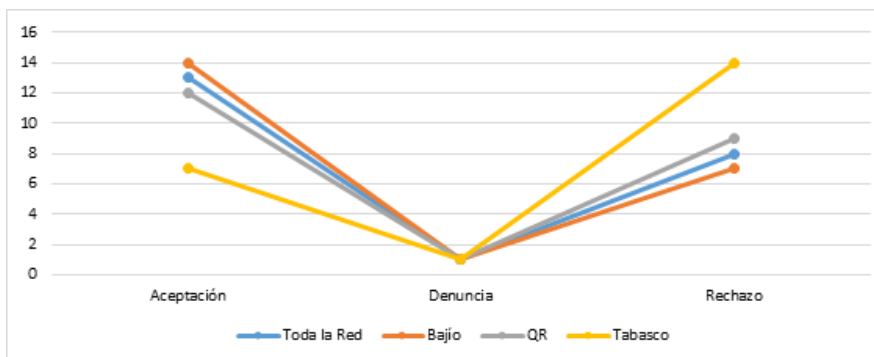


Figura 3. Núcleo de la Red #palabras

Fuente: elaboración propia.

Por último, se encontró que los porcentajes del núcleo de las palabras en general en la red 63% se muestran a favor de la **aceptación**, el segundo lugar, lo tiene el **rechazo** (28.2%) y la **denuncia** (10.74%) mostrando el tránsito de los jóvenes hacia la aceptación plena de la PcD. Sin embargo, la prevalencia de un porcentaje de doble dígito en torno al rechazo, esboza la necesidad de un mayor acercamiento al tema de la discapacidad.

Tabla 9. Núcleo de la red % de PS por palabra

Universidad	Aceptación	Denuncia	Rechazo
Toda la Red	61.06	10.74	28.21
Tabasco	37.3	2.87	62.6
QR	47.3	2.87	52.1
Bajío	63.53	2.87	36.43

Fuente: elaboración propia.

La universidad del Bajío salió con la representación más favorable por su cercanía con el objeto un 63.5% de *aceptación*, en cambio, la universidad de Tabasco (37.3) es la que mantiene un mayor *rechazo*, siguiendo la universidad de Quintana Roo (47.3). Diez puntos de diferencia son los que separan de la aceptación y rechazo entre Tabasco y Quintana Roo, la posible interpretación se debe al acervo cultural y al contexto donde se desarrollan los estudiantes.

Como se mencionó en líneas anteriores, la apertura comercial de la región y el turismo son circunstancias fundamentales para el cambio de visión. Asimismo, la familia es un patrón circunstancial para la construcción de representaciones. Moscovici indica: “[...] la constelación familiar puede determinar la elección de la situación privilegiada que impulsa a una persona” (1979: 97). La instrucción escolar, la ocupación de los padres permiten ceñir el horizonte de representaciones, y cuando son limitadas, y hay contextos adversos, las representaciones florecen. Véase a continuación en la figura 4.

146

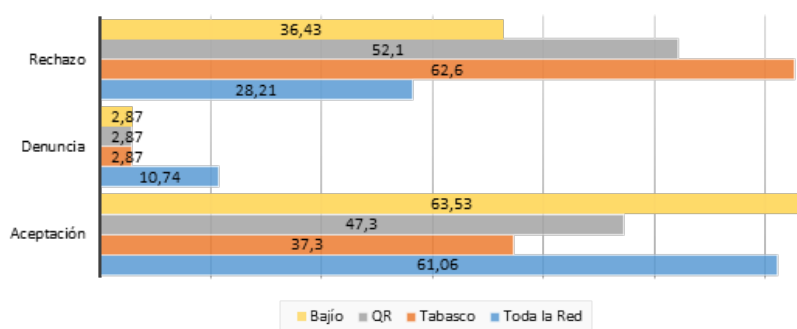


Figura 4. Núcleo de la red % de PS por palabra

Fuente: elaboración propia.

5. A manera de cierre

El estudio de las representaciones sociales de los estudiantes de tres universidades tuvo como finalidad adentrarse a las expresiones en torno a la PcD. Al analizar las palabras que evocan los jóvenes, muestran imágenes acerca del sentido común con relación al objeto de representación, pero depende de la información y conocimiento a que las opiniones sean favorables o negativas. Los calificativos expresados son una muestra de lo que ocurre en la vida cotidiana de los estudiantes de esta muestra.

Existe una similitud con los estudios previos analizados, en donde se presenta a la PcD, como un grupo de reivindicación y en un proceso de aceptación plena en la sociedad mexicana. Sin embargo, existen resquicios, que aparecen aún en los círculos de los estudiantes, sus expresiones son reflejo de los contextos en los que se encuentran. Es decir, el espacio cotidiano de los jóvenes cuanto más diverso sea las representaciones tienen cambios mayores. También, el mayor acervo de conocimiento en las familias contribuye a una mayor adquisición de información y, por ende, una apertura ante la diversidad.

Las expresiones de aceptación en relación con las tres universidades se mostraron en un proceso de transición y de apertura para la inclusión. Sin embargo, cuando se muestran los resultados con relación a cada una de las universidades, hubo diferencias notorias, la universidad del Bajío es la más abierta en este tema. Las universidades de Quintana Roo y Tabasco revelaron porcentajes más bajos para la aceptación, siendo ésta la que se encuentra con un mayor rechazo hacia la PcD.

Las representaciones sociales juegan un papel importante cuando el objeto de representación se encuentra alejado de los grupos, en el caso de la PcD, la poca información, la escasa convivencia y las imágenes que se muestran históricamente, así como a través de los medios de comunicación, producen un sinfín de expresiones negativas. Una representación constante que apareció en las tres universidades fue la denuncia, al relacionar la discriminación con la PcD.

Los resultados de las tres universidades permiten confirmar el supuesto inicial. El contexto sociocultural proporciona distintas RS. Esto depende de la información que portan los estudiantes, relaciones familiares, con amigos y culturales. La universidad del Bajío al encontrarse en una zona industrial y de atracción de diversos grupos a las ciudades producen una apertura para un mayor acercamiento y convivencia con la diversidad en la comunidad. Mientras en las zonas rurales, como en el caso

de Tabasco, la pertenencia a una comunidad aislada y tradicional, aunado a las actividades rurales y con procesos de instrucción escolar limitados, reproducen representaciones negativas a lo desconocido.

La universidad de Quintana Roo, aunque se encuentran en zona agrícola, sus representaciones difieren, a diferencia de lo que ocurre con Tabasco, porque al encontrarse cercanos a una zona turística, proporciona una apertura a la diversidad, requieren enfatizar esfuerzos, porque 5 puntos supera el rechazo a la aceptación.

En la actualidad, la inclusión es un tema de suma importancia para nuestras sociedades, el reconocimiento de los diversos grupos que coexisten es fundamental para la construcción de tejido social. La aceptación de la PcD es promover la igualdad entre personas, de incentivar la convivencia y de participar en la lucha de la defensa de los derechos fundamentales de cada una de los miembros de una comunidad.

El lenguaje suele expresar las representaciones de las personas acerca de una idea, sentimientos, modos de pensar, percepciones, objetos, y valoraciones, de modo que se consolidan las relaciones entre lengua, pensamiento y cultura.

148

Las RS basadas en las palabras que expresaron los estudiantes señalan la percepción del mundo en que viven y la relación con la PcD, en ocasiones a favor, pero otras tantas, refuerzan estereotipos, estigmas, distinciones, restricciones, exclusiones, rechazos y negaciones, ocasionando que a los señalados su identidad se vea afectada o deteriorada (Goffman, 2003). Del mismo modo, continuar con acciones despectivas, se puede llegar a la discriminación. La cual emerge cuando una persona con autoridad le niega sus derechos fundamentales a otra (Rodríguez, 2006).

Aún quedan muchas interrogantes por resolver en torno a la PcD y su relación con los estudiantes de nivel superior, ampliar la perspectiva acerca de sus representaciones y actitudes en la convivencia. Son interrogantes que se pueden abordar en futuras investigaciones.

Referencias bibliográficas

- Barnes, C. (1998). Las teorías de la discapacidad y los orígenes de la opresión de las personas discapacitadas en la sociedad occidental. In *Discapacidad y sociedad* (pp. 59-76). Morata.

- Bueno, J. (2000). Concepto de representaciones sociales y exclusión. *Acciones e Investigaciones Sociales*, 11, 23-48. https://doi.org/10.26754/ojs_ais/ais.200011182
- CNDH (2015). *Principales Resultados sobre la encuesta de igualdad y no discriminación por razón de género*, México, CNDH. Recuperado de <https://bit.ly/2gHT6iF>
- CONAPRED (2011). *Encuesta nacional sobre discriminación en México. Resultados generales. ENADIS 2010*. Recuperado de <https://bit.ly/2Ucwebm>
- De la Barreda, L. (2015). *La sociedad mexicana y los derechos humanos. Encuesta nacional de derechos humanos, discriminación y grupos vulnerables*. México: IJ-UNAM.
- Esser J. y Rojas, C. (2006). Representaciones sociales de la discapacidad. Estudio de opinión en universitarios de las ciencias de la salud de la Universidad de Carabobo. *Investigación en Salud*, 8(3), 158-164. Recuperado de <https://bit.ly/2XTTddO>
- Ferreira, M. (2008). La construcción social de la discapacidad: habitus, estereotipos y exclusión social. *Revista Nómadas. Critical journal of social and juridical sciences*, 17 (1). Recuperado de <https://bit.ly/2WY8PCA>
- Fuentes, M. L. (2015). Discriminación y pobreza. *Revista México Social*, 56, 19-22.
- Garnique, C., F. (2012). Las representaciones sociales. Los docentes de educación básica frente a la inclusión escolar. *Perfiles educativos*, XXXIV(137), 99-118. Recuperado de <https://bit.ly/2ResS7L>
- Goffman, E. (2003). *La presentación de la persona en la vida cotidiana*. Buenos Aires: Amorrortu.
- Goffman, E. (2008). *Estigma. La identidad deteriorada*, Buenos Aires: Amorrortu.
- INEGI, (2014). Marco geoestadístico. México: INEGI. Disponible en [http://www.beta.inegi.org.mx/temas/mapas/mg/sánchez, j. C. \(2007\). Estadística básica aplicada a la educación](http://www.beta.inegi.org.mx/temas/mapas/mg/sánchez_j_c_2007). Madrid: CCS.
- Instituto Mexicano de la Juventud (2008). *Encuesta Nacional de Violencia en las Relaciones de Noviazgo 2007*.
- Jodelet, D. (1986). La representación social: fenómenos, concepto y teoría. En Serge Moscovici, *Psicología social II, pensamiento y vida social. Psicología social y problemas sociales*. p.469-494. Barcelona: Paidós.
- LPED (2014). Ley federal para prevenir y eliminar la discriminación. Diario oficial, (26-03-14), 1-36. C. de Diputados. Recuperado de <https://bit.ly/2MJuOGT>
- López, H. (1998). La metodología de la encuesta. En Jesús Galindo Cáceres (coordinador), *Técnicas de investigación en sociedad, cultura y comunicación*. México: Pearson-Educación. Pp. 33-73.
- Martínez, A. y Peña, D. (2004). La discapacidad: una visión desde las redes semánticas y las representaciones sociales. *Revista REXE*, 163-172.
- Moscovici, S. (1979). *El psicoanálisis, su imagen y su público*, Buenos Aires: Editorial Huemul.

- Reyes, I. (1993). Las redes semánticas naturales, su conceptualización y su utilización en la construcción de instrumentos. *Revista de Psicología social y personalidad*. IX(1): 81-97.
- Rodríguez, J (2006). *Un marco teórico para la discriminación*, México: Consejo Nacional para Prevenir la Discriminación.
- Ugalde, Y., Bellón, B. y Diédhiou, G. (2015). *Recomendaciones para el uso incluyente y no sexista del lenguaje*. México: CONAPRED. Recuperado de <https://bit.ly/2CD8li2>
- Villamil, O. y Puerto, Y. (2004). Discapacidad e integración, una aproximación a sus representaciones sociales. *Umbral Científico*, 5, 14-24.