

## **Passat, present i desig de futur del Nou Llevant – Soledat Sud: projecte artístic transdisciplinari ‘Re-habitar el barrio’**

*Pere A. Salvà-Tomàs*

*Magdalena Jaume-Adrover*

*Noemy Berbel-Gómez*

## RESUM

*Aquest text pretén donar a conèixer el programa artístic transdisciplinari d'intervenció socioeducativa basat en la interconnexió universitat, escola i societat implementat en el barri Nou Llevant – Soledat Sud de Palma, en el marc del projecte I+D+i 'Re-habitar el barrio'. Es presenta una aproximació a les característiques socioterritorials del Nou Llevant – Soledat Sud per conscienciar sobre el seu passat, present i futur. Finalment, es relacionen les accions artístiques-formatives dutes a terme fins al moment en el projecte i el seu abast pròxim.*

## RESUMEN

*Este texto pretende dar a conocer el programa artístico transdisciplinar de intervención socioeducativa basado en la interconexión universidad, escuela y sociedad implementado en el barrio Nou Llevant-Soledad Sur de Palma, en el marco del proyecto I+D+i 'Re-habitar el Barrio'. Se presenta una aproximación a las características socio-territoriales del Nou Llevant-Soledad Sur para concienciar sobre su pasado, presente y futuro. Finalmente, se relacionan las acciones artístico-formativas llevadas a cabo hasta el momento en el proyecto y su alcance próximo.*

## I. PROJECTE DE RECERCA 'RE-HABITAR EL BARRIO'

La hipòtesi de partida del projecte de recerca I+D+i 'Re-Habitar el barrio: Procesos de Transformación y Empoderamiento entre Universidad-Escuela-Sociedad a través de Prácticas Artísticas' EDU2017-84750-R (MINECO/AEI/FEDER, UE) estableix que les experiències amb l'art, mitjançant processos creatius de participació activa, són capaces de contribuir a la construcció d'un entramat social que reforci el teixit veïnal, educatiu i cultural. Cerca contribuir a la transformació social i a l'apoderament ciutadà, amb el triple objectiu de: dissenyar un programa artístic transdisciplinari d'intervenció socioeducativa basat en la interconnexió universitat, escola i societat; implementar aquest programa en el barri Nou Llevant – Soledat Sud de Palma; i avaluar la implementació del programa i el seu impacte en l'àmbit educatiu, artístic, social i cultural.

Aquest projecte de tres anys de durada (2018-2020) es nodreix de l'aprenentatge derivat d'experiències dutes a terme pel Grup de Recerca en Art i Educació (GRAiE) i el seu Laboratori de Música i Art (Mus&Art LAB), vinculat a la Universitat de les Illes Balears, orientades al treball conjunt entre universitat, escola i territori, mitjançant pràctiques artístiques i amb un enfocament transdisciplinari (Berbel-Gómez, Jaume-Adrover, Bermúdez de Castro & Díaz-Gómez, 2019). Una avaluació conjunta d'aquests programes amb els agents implicats és la que ens va permetre detectar les necessitats educatives, culturals i socials a les quals es pretén donar resposta a través del Projecte I+D+i.

Així mateix plantejarem una estructura operativa entre els agents implicats (docents, artistes, estudiants universitaris, de l'EASDIB i dels centres educatius del Nou Llevant / Soledat Sud, veïns, associacions i entitats culturals del barri, entre altres) que passa per la col·laboració horitzontal. Per això, aquest projecte preveu dos àmbits d'actuació: un des de la universitat, en els estudis dels graus de mestre i un altre des de l'escola, en centres educatius de l'àrea de Nou Llevant / Soledat Sud.

Es requereix tant el treball directe a l'escola com incidir en la formació inicial del docent, dotant els futurs mestres d'experiències d'aprenentatge basades en contextos reals.

Es proposa indagar sobre noves maneres d'intervenció socioeducativa que permetin transformar tant l'escola com la seva relació amb el context més pròxim —el barri— i la societat en general. Només actuant en un entorn concret, el barri, des de la immersió en el territori i la seva intervenció en ell mateix a través de pràctiques artístiques participatives, es poden generar mirades polièdriques que provoquin processos reflexius, necessaris per a contribuir a la millora de la comunitat, en la seva diversitat i en la seva riquesa identitària.

En el marc de la investigació acció, els diversos agents involucrats participen en el disseny, implementació i avaluació de cadascuna de les accions artístiques-formatives del programa. Els alumnes de primària amb els alumnes de la universitat treballen en l'espai obert del barri, en el centre educatiu de primària i secundària i en el Mus&Art LAB (UIB) al campus universitari.

## **2. UNA APROXIMACIÓ AL CONEIXEMENT TERRITORIAL DEL NOU LLEVANT – SOLEDAT SUD A TRAVÉS DE TRES MIRADES: EL PASSAT, EL PRESENT I EL DESIG DEL FUTUR**

Amb l'objecte global d'aconseguir una aproximació als processos de transformació i apoderament entre universitat-escola-societat per re-habitar el barri de Nou Llevant – Soledat Sud cal en primer lloc identificar els principals trets socioterritorials del seu espai geogràfic. Per tal d'apropar-se a les seves arrels i percepcions cal efectuar una mirada del seu passat i conèixer el seu present, per així poder configurar el desig d'un escenari de futur. Per gaudir de l'esmentada aproximació cal analitzar com era l'espai precedent, com ha evolucionat recentment i com és a l'actualitat, perquè a partir del diagnòstic actual puguem percebre el seu futur.

El territori que conforma l'espai del Nou Llevant – Soledat Sud és el resultat de l'expansió urbana de la ciutat de Palma al llarg dels darrers cent cinquanta anys, que bàsicament implica una transformació d'una zona agrària periurbana en àmplies àrees urbanitzades o en procés de transformació urbana. Però en el recorregut de l'evolució del canvi cal distingir diferents temporitzacions en la implementació urbana, que actualment presenten dues realitats diferents.

Per una part tenim el nucli de població més antic, la Soledat Sud, nascut a mitjans del segle XIX, a l'entorn de la instal·lació de la zona de fàbriques i/o tallers artesanals. Per l'altra es troba un espai d'urbanització més recent resultat de l'expansió urbana, que des de la dècada dels setanta implica una segona fase de transformació d'espais agrícoles periurbans en àrees residencials.

El primer cas, el de la Soledat Sud, correspon a un nucli sorgit per la implantació de diverses instal·lacions industrials i artesanals que va tenir un efecte cridada sobre una població bàsicament provinent del món rural de Mallorca, que implicà la construcció d'habitatges per a obrers que hi treballaven. Representen la primera fase d'una progressiva colonització urbana-industrial sobre l'Horta de Llevant de Palma.

El segon cas, el barri del Nou Llevant, és la conseqüència d'un procés de creació de nou sòl urbà, a través d'iniciatives lligades a la creació d'habitatge de protecció oficial. Aquesta circumstància dona lloc al naixement del Polígon de Llevant, avui conegut com Nou Llevant. Bàsicament la justificació de la seva creació s'ha de lligar amb l'important dèficit d'habitatge que suposava l'arribada d'un contingent d'immigrants, provinents de la península Ibèrica, que accelera la seva arribada en els anys seixanta del segle passat. L'augment de la demanda i necessitat d'habitatge residencial s'ha de relacionar amb l'important increment de l'ocupació laboral, factor que s'ha de lligar amb l'enlairament del turisme de masses. La conseqüència fou una intensificació de mobilitat humana migratòria que incideix en un important creixement poblacional de l'illa de Mallorca en general i molt concretament de Palma en particular.

Tant en el cas de la Soledat Sud com del Nou Llevant la seva implantació es basa més en la recerca d'una solució d'habitatge residencial que en el disseny de barris ben dotats, motiu pel qual presenten importants dèficits d'infraestructures i serveis generals. En el cas de la Soledat Sud la mirada del present es mostra a través de la percepció d'un barri degradat amb greus problemes socials. En el del Nou Llevant la sensació és la d'un territori en formació que va configurant el seu futur i on, per la major possibilitat d'aconseguir espais, s'han anat ubicant, sense gaire planificació, diferents centres educatius, àrees d'esbarjo, serveis sanitaris bàsics i/o diferents organismes oficials.

### **La mirada del passat: la dicotomia entre l'antic barri industrial de la Soledat Sud i la transformació d'un espai agrari periurbà en el Nou Llevant**

L'àrea urbana més antiga correspon a la construcció d'habitatges d'obrers que s'instal·laren al voltant de petits tallers artesanals i/o fàbriques industrials, entre les quals destacaren, per la seva grandària, la fàbrica tèxtil de Can Ribas (Roca Avellà, 2006) i la fàbrica de sabates de Can Salom, més coneguda per les sabates Gorila.

La fàbrica de Can Ribas fou bàsicament l'element original organitzador de la Soledat Sud. A partir de l'esmentada instal·lació, es va formant al llarg de la segona meitat del segle XIX el nucli inicial, que fou prou anterior al Pla d'Eixample de Bernat Calvet (1901-1903). El nucli de la Soledat Sud fonamentalment és la seqüència del procés d'industrialització de Palma, sorgit de la Revolució Industrial, en el qual, amb el pas del taller artesanal a la indústria, els espais d'intramurs de la ciutat es tornen insuficients per les noves necessitats d'ampliació de les fàbriques i/o per aspectes d'innovació productiva. El primer projecte d'urbanització fou aprovat en el 1883 i l'hàbitat es consolida bàsicament a partir de la darrera dècada del segle XIX. El topònim de la Soledat que s'adopta s'ha de lligar amb l'existència d'un convent dedicat a Nostra Senyora (Mare de Déu) de la Soledat que s'havia establert en els voltants de l'actual nucli en el segle XVI.

La ubicació del primer nucli de la Soledat Sud es realitza a partir de la parcel·lació de diferents finques agràries, especialment de la coneguda com s'Hort des Ca, topònim que es manté fins a la dècada dels anys setanta del segle XX. El nucli urbà, implantat sobre part de l'Horta de Llevant de Palma, arriba a tenir una extensió d'unes vuit hectàrees entre fàbriques, tallers i habitatges per als obrers.

La seva morfologia urbana es conformava per illetes urbanes de forma bastant regular amb carrers estrets i rectes, entreguardats per les fàbriques i els habitatges dels obrers, moltes vegades adossats a les mateixes instal·lacions industrials. La tipologia dels habitatges residencials, dels quals encara, sovint, queden alguns exemples, és de planta baixa i/o un pis amb façanes amb balconades i coberts per teula àrab (González Pérez, 2002, 2017). Quasi tots tenen corrals petits que permeten conrar un jardí i/o petits horts per a productes d'autosuficiència, model d'hàbitat que té una important connotació sobre els tipus dels seus residents, que moltes vegades eren originaris de diferents indrets de la Mallorca rural.

La progressiva cohesió del barri original es comença a consolidar així com es van construir edificis de caire social i religiós, entre els quals destaquen la construcció de l'església de la Soledat, d'estil neogòtic, iniciada en el 1885 sota un disseny de Pere d'Alcàntara Penya, i l'Escola de nines de les Germanes de la Caritat.

Avui aquest nucli ha sofert importants canvis lligats amb processos d'ocupació dels habitatges originals i l'abandó i tancament de les fàbriques, que foren el seu factor de naixement. La manca de polítiques de rehabilitació i/o planificació urbana ha implicat la pèrdua d'una important part del patrimoni industrial de la Soledat Sud (Roca Cladera, 2012). Altres processos d'exclusió social han implicat alts índexs de delinqüència, tràfic i consum de drogues, assentament d'una migració marginal amb l'aparició de distints guetos i processos de gentrificació urbana. Per altra part cal distingir des d'un punt socioterritorial la tipologia dels edificis de primera línia del carrer Manacor, vertical i amb concentració del comerç, que contrasten amb els carrers interiors amb illetes que han sofert una major degradació.

### **La creació del Polígon d'Habitatges de Llevant, avui Nou Llevant**

El naixement i l'expansió urbana del Polígon de Llevant, avui denominat Nou Llevant, data de la dècada dels anys setanta del passat segle XX, com a conseqüència de la urbanització d'un ampli espai periurbà que fins a la data s'havia dedicat quasi exclusivament a l'agricultura de regadiu i/o la ramaderia intensiva. Per tant aquesta àrea és conseqüència d'una transformació espacial característica d'una competència entre l'agricultura i l'expansió urbana, encara avui en formació, ja que encara es troba en un procés de construcció.

Aquesta urbanització, denominada inicialment Polígon de Llevant, fou promoguda per l'Institut de Promoció Pública de l'Habitatge, i s'ha basat fonamentalment en la construcció d'edificis d'habitatges de tipus plurifamiliar d'alçada vertical. Endemés s'estableixen en aquest espai diversos serveis bàsics com el Centre de Salut Emili Darder, la seu del *Diario de Mallorca*, on s'ubicaren diversos serveis bàsics, com el Centre de Salut; culturals, com el Museu Krekovic; oficines d'organismes oficials, com l'Agència Tributària, i diversos centres educatius tant d'escoles com instituts. Aquesta tipologia de construcció d'habitatges en vertical tingué una important demanda tant per l'adquisició com pel lloguer per part d'una immigració mancada d'habitatges que es trasllada a les Illes per l'atracció de l'activitat turística.

En el seu marc es troba el CEIP i ESO Pintor Joan Miró en el qual s'han centrat les activitats d'aquest projecte. Atès que es troba en una zona de transició entre distints espais urbans pot representar un paper integrador d'espais difuminats i una possibilitat de re-habitar el barri.

### 3. UNA MIRADA DEL PRESENT: LES CARACTERÍSTIQUES SOCIODEMOGRÀFIQUES ACTUALS DEL NOU LLEVANT – SOLEDAT SUD

El nombre global d'habitants empadronats en el territori de Nou Llevant – Soledat Sud fou, a l'1 de gener del 2017, de 8.793 persones.

Els perfils de l'estructura per sexes i edats global del Nou Llevant – Soledat Sud és el resultat dels importants canvis que ha sofert aquest territori al llarg de les darreres dues centúries. La seva constant més representativa és que la seva evolució i trets sociodemogràfics sempre han estat lligats al fenomen migratori. Si en l'origen de la Soledat Sud fou fruit d'un èxode rural des de la Mallorca agrària a la ciutat i els seus espais industrials i/o artesanals, l'expansió del Nou Llevant queda també circumscrita a les allaus migratòries, primer d'origen d'altres comunitats autònomes espanyoles a partir dels anys seixanta del passat segle i posteriorment, ja en la segona meitat del darrer decenni del segle XX i en els anys transcorreguts en el present segle XX, a l'arribada de nous nadius d'origen estranger. La seva morfologia de les piràmides actuals reflecteix en part els impactes d'un procés d'envelliment de la seva població, lligat al progressiu envelliment de les primeres onades immigratòries. S'ha passat d'una morfologia relativament jove a una piràmide de població que presenta una forma massissa que denota un procés d'envelliment de la població que afecta tant les edats adultes madures com la de la gent gran.

A la piràmide global de Nou Llevant – Soledat Sud del 2017 es pot observar com hi ha més persones majors de 65 anys que no joves de menys de 15 anys. Mentre que les persones de 65 i més anys acumulen el 17,51 per cent de la població, els joves de menys de 15 anys sols registren el 16,80 per cent. El gros del pes és per als adults que globalment representen el 65,69 per cent, si bé el seu desglossament en grans grups ens mostra un predomini dels adults madurs d'edats entre els 40 i 64 anys.

**QUADRE I. DISTRIBUCIÓ DE LA POBLACIÓ DE NOU LLEVANT – SOLEDAT SUD PER GRANS GRUPS D'EDATS (%). 2017**

Menys de 15 anys	15-39 anys	40-64 anys	Total 15-65 anys	65-74 anys	75 i més anys	Total 65 i més anys
16,80	32,43	33,26	65,69	10,17	7,34	17,51

Font: elaboració pròpia a partir del Padró Continu de Població, 2017. INE.

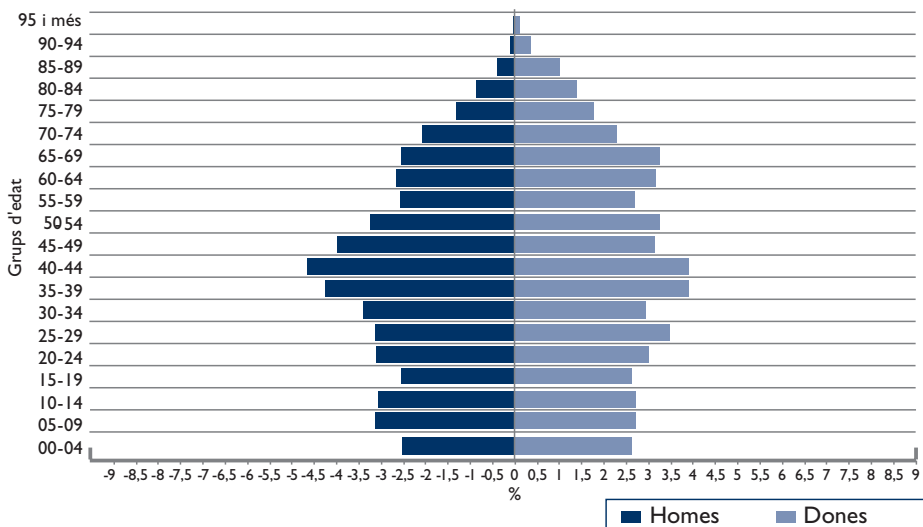
Globalment en el col·lectiu de les persones grans encara tenen més importància els grups d'edats de 65-74 anys, contingent que representa bàsicament el progressiu envelliment de les distintes generacions de migrants que es van jubilar a les illes i que foren inicialment els primers pobladors

de les edificacions del Nou Llevant. Però cal tenir en compte el fet que ja comença a ser significatiu el pes dels més vells de 75 i més anys, que serà un dels reptes a les properes dècades.

Per tant ens trobam amb una estructura per sexes i edats de tipus madur, imbuïda en un procés d'envelliment, que mostra l'evolució de l'impacte de les diferents onades de migrants arribats al llarg de les darreres cinc dècades. Part d'aquella migració inicial ha anat envellint i la població del barri sols s'ha rejuenit parcialment per l'arribada en els darrers vint anys d'una immigració estrangera composta per adults joves. Aquesta agregació de migrants en edat laboral queda ben patent en els grups d'edats dels homes que registren els màxims percentatges entre els 35 i 50 anys, mentre que el domini de les dones és bàsicament entre els 25-29 anys i 35-44 anys. En aquest darrer cas hi té una influència important, per una part, el processos de reagrupació familiar i, per l'altra, l'arribada de dones des de distints països llatinoamericans, migració sovint relacionada amb demanda de feina per a treballs domèstics, cura de persones grans i/o del sector de l'hoteleria.

En relació amb la distribució de la població per sexes, la piràmide de Nou Llevant – Soledat Sud ens permet observar un retorn al domini de les dones sobre el total de la població, si bé una anàlisi més acurada per grups d'edats ens permet observar diferències importants. Destaquen entre aquestes les que es detecten en els grups d'edats entre els 35 i els 50 anys, en què es registra un domini dels homes, fet que s'ha de lligar amb la important presència d'una immigració africana que bàsicament és masculina. Sols a partir dels 55 anys el domini és de les dones, tret especialment lligat amb la sobremortalitat masculina a les edats madures i grans i la major esperança de vida de les dones.

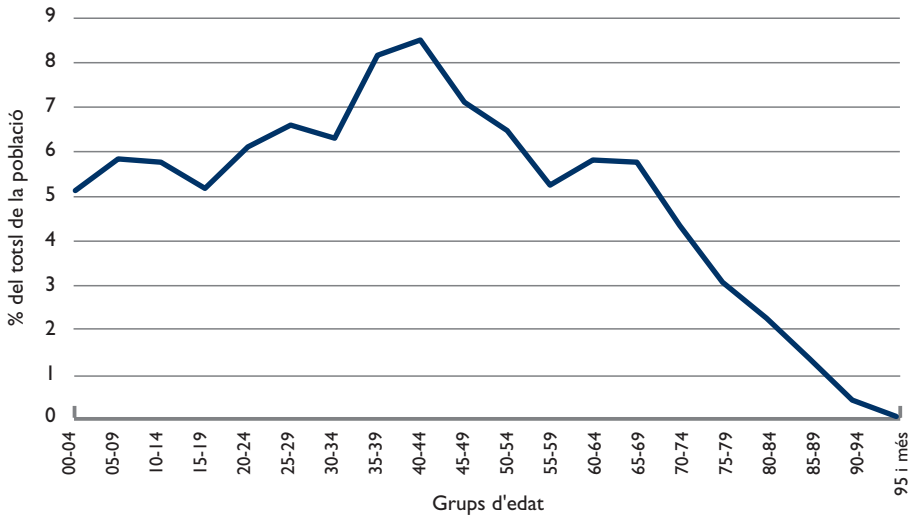
**GRÀFIC I: ESTRUCTURA PER SEXES I EDATS DE LA POBLACIÓ DEL NOU LLEVANT-SOLEDAT SUD. 2017**



Font: elaboració pròpia a partir del Padró Continu de Població. 2017. INE.

Les esmentades circumstàncies queden ben patents en el perfil d'edats, ja que es pot observar com el punt màxim de la corba es troba en el grup d'edat de 40-44 anys, seguit del de 35-39 anys, fet que indica el pes d'una població adulta d'edats laborals.

**GRÀFIC 2: PERFIL D'EDATS DE LA POBLACIÓ DE NOU LLEVANT-SOLEDAT SUD. 2017**



Font: elaboració pròpia a partir del Padró Continu de Població. 2017. INE.

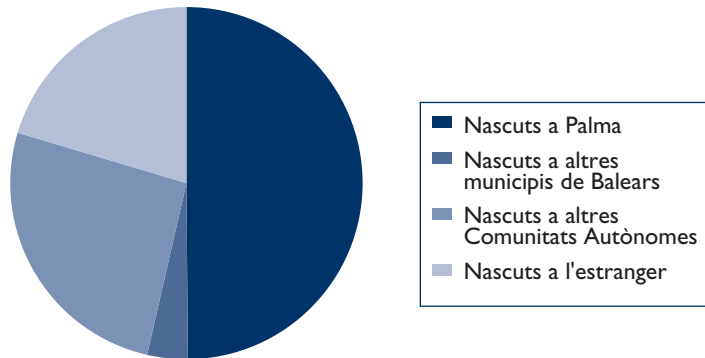
El perfil d'edats també mostra la incidència de l'envelliment amb la remuntada de la corba en els grups entre els 60 i 69 anys. Aquest envelliment de la població s'ha de lligar, en una primera fase, a la baixada dels naixements, però més recentment és degut a la disminució de la mortalitat a les edats avançades.

L'impacte de les migracions en l'espai del Nou Llevant – Soledat Sud es pot estudiar per la composició de les persones segons el lloc de naixement. En el 2017 el 49,87 per cent dels habitants havien nascut en el municipi de Palma. Aquests es corresponen bàsicament amb els grups d'edats joves, nascuts en els darrers decennis, fet que cal lligar amb la immigració de nouvinguts adults joves i, per tant, amb la seva major potencialitat natal. Contràriament els nascuts a altres municipis de les Illes Balears sols representen el 3,72 per cent, fet que mostra la baixa mobilitat actual i/o recent des d'altres indrets illencs cap al barri de Nou Llevant – Soledat Sud. Però els percentatges més significatius que mostren com aquest territori ha sigut una terra d'acolliment són els pesos de les persones que han nascut fora de les Illes Balears. Entre els nascuts a altres comunitats autònomes espanyoles i els nascuts a l'estranger sumen el 46,41 per cent, dada que ens indica la gran importància de la immigració dels nouvinguts al barri Nou Llevant – Soledat Sud. El major percentatge correspon als nascuts a altres comunitats autònomes que superen la cinquena part (26,13 %), tret que s'ha de relacionar amb la fase de la immigració peninsular dels anys seixanta, setanta i vuitanta del segle XX, resultat de l'efecte cridada per la necessitat de mà d'obra i/o treballadors en els sectors de la construcció i hoteleria, relacionat amb el desenvolupament del turisme de masses a l'illa de



Mallorca. Una part d'aquests aprofiten per anar a viure a habitatges de protecció oficial, que són els dominants a Nou Llevant. El segon col·lectiu és el dels estrangers, d'arribada més recent, que assoleix una cinquena part de la població total (20,38 %). La majoria d'aquest contingent arriba a partir de la segona meitat de la dècada dels noranta del segle xx.

**GRÀFIC 3: DISTRIBUCIÓ DE LA POBLACIÓ PER LLOC DE NAIXEMENT A NOU LLEVANT – SOLEDAT SUD. 2017**

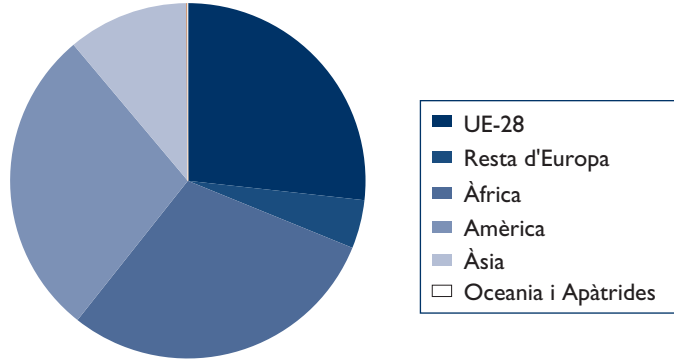


Font: elaboració pròpia a partir del Padró Continu de Població. 2017. INE.

Aquesta circumstància, global a Mallorca, representa el pas d'una illa que fou emigratòria en gran part de la seva etapa preturística, fins a mitjans de la dècada dels anys cinquanta, a un territori d'immigració en l'etapa turística. Per tant cal establir una íntima interrelació entre el desenvolupament turístic i el procés migratori com a element clau dels canvis de signe dels moviments migratoris. En el cas del Nou Llevant – Soledat Sud, aquestes quatre darreres dècades coincideixen amb el procés de la seva expansió urbana, bàsicament representada per la construcció d'habitatges de protecció oficial.

Per la seva part la immigració estrangera que registra el barri de Nou Llevant – Soledat Sud es conforma bàsicament en una migració de caràcter econòmic laboral. És un model migratori prou diferent al model de “Nova Florida” (Salvà, 2018), lligat inicialment a una migració resident no laboral. La immigració estrangera al Nou Llevant forma part de l'evolució de l'esmentat model que es converteix en un model migratori de “Nova Califòrnia”. Aquest és la conseqüència de la incidència que sobre la mobilitat humana implica un territori caracteritzat, abans de la crisi iniciada en el bienni 2008-2009, per un espai d'alt creixement econòmic i d'increment de l'ocupació, així com un alt dinamisme de les inversions. Aquests factors incidents en el consum, els serveis complementaris i d'increment de l'ocupació provocaren una alta demanda que conforma l'illa de Mallorca com un territori amb importants dèficits de mà d'obra per a ocupacions menys qualificades. Aquest fet fou un element clau d'efecte cridada per a persones estrangeres (Salvà, 2018). Per les seves característiques socials i econòmiques i pels trets dels habitatges, el barri de Nou Llevant – Soledat Sud es converteix en una important destinació d'aquests nouvinguts. Aquest contingent migratori de motivació laboral i econòmica sofreix situacions de desigualtat social i en general es veu obligat a ocupacions menys qualificades, situació que s'agreuja sovint per la seva situació legal, ja que molts d'ells no estan regularitzats, sense papers.

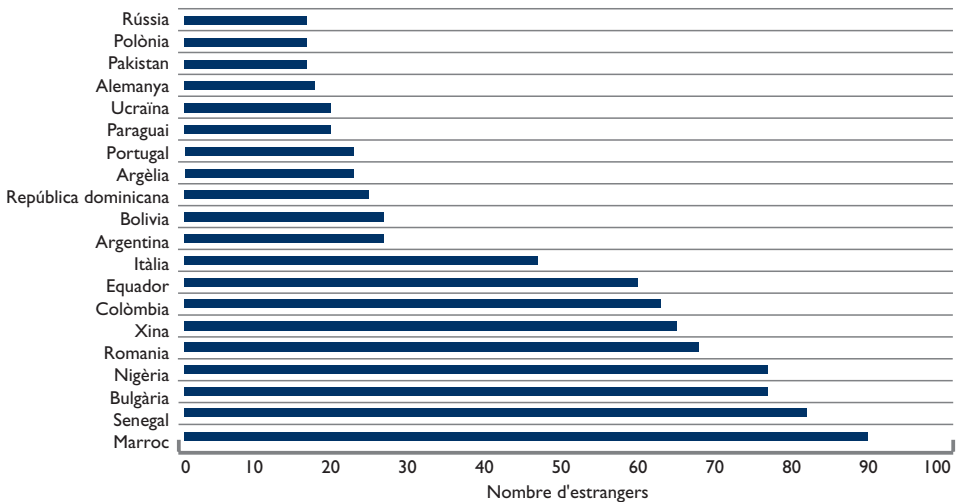
**GRÀFIC 4: DISTRIBUCIÓ DELS ESTRANGERS RESIDENTS A NOU LLEVANT – SOLEDAT SUD PER GRANS ÀREES DE PROCEDÈNCIA. 2017**



Font: elaboració pròpia a partir del Padró Continu de Població. 2017. INE.

En el Nou Llevant – Soledat Sud hi resideixen un total de 1.088 estrangers. El seu perfil de migrants econòmics laborals queda ben clar si analitzam la seva distribució per grans àrees de procedència. Sols el 26,75 per cent són originaris de diferents països que conformen la Unió Europea, mentre que el percentatge més alt és el registrat pels africans, que assoleixen quasi una tercera part (29,50 %) del total dels estrangers. Són seguits pels que provenen de països americans, que concentren el 28,22 per cent. Els asiàtics, l'11,03 per cent, són majoritàriament de nacionalitat xinesa.

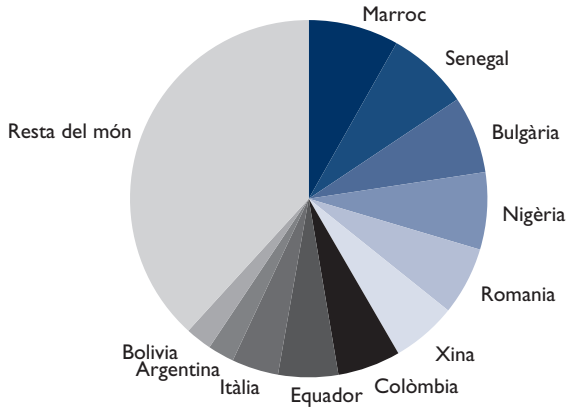
**GRÀFIC 5: PRINCIPALS NACIONALITATS DELS RESIDENTS ESTRANGERS A NOU LLEVANT – SOLEDAT SUD. 2017**



Font: elaboració pròpia a partir del Padró Continu de Població. 2017. INE.

Per nacionalitats dominen en primer lloc els marroquins, que gairebé amb 89 persones representen el 8,18 per cent, seguits dels senegalesos (7,44 %), els búlgars (6,98 %) i nigerians (6,98 %), romanesos, equatorians, colombians, xinesos i italians (gairebé el 85 per cent dels italians són argentins de doble nacionalitat).

**GRÀFIC 6: PRINCIPALS NACIONALITATS DELS RESIDENTS ESTRANGERS A NOU LLEVANT – SOLEDAT SUD. 2017**



Font: elaboració pròpia a partir del Padró Continu de Població. 2017. INE.

**QUADRE 2. NOMBRE DE RESIDENTS ESTRANGERS PER NACIONALITATS. NOU LLEVANT – SOLEDAT SUD. 2017**

Nacionalitat	Nre. d'estrangers	Nacionalitat	Nre. d'estrangers
Marroc	89	Ucraïna	19
Senegal	81	Alemanya	17
Bulgària	76	Pakistan	16
Nigèria	76	Polònia	16
Romania	67	Rússia	16
Xina	64	Uruguai	15
Colòmbia	62	Xile	13
Equador	59	Brasil	11
Itàlia	46	Cuba	11
Argentina	26	Perú	10
Bolívia	26	Veneçuela	8
R. Dominicana	24	França	6
Algèria	22	Regne Unit	5
Portugal	22	Oceania/Àpatrides	1
Paraguai	19	Altres	164

Font: elaboració pròpia a partir del Padró Continu de Població. 2017. INE.

#### 4. EL CEIP I ESO PINTOR JOAN MIRÓ I L'ANÀLISI DE L'AULA DE QUART CURS EN EL MARC DEL PROJECTE DE RECERCA 'RE-HABITAR EL BARRIO'

Un dels objectius del projecte és potenciar el valor educatiu basat en el coneixement dels espais viscuts, sense oblidar les arrels dels orígens dels infants. El projecte 'Re-habitar el barrio' intenta iniciar una conscienciació respecte als valors que es poden percebre al barri a través de la promoció de noves experiències. Inicialment es pretén una primera mirada del seu passat a través d'una aproximació al coneixement del patrimoni del barri, poc conegut, especialment en la seva vessant del patrimoni i arquitectura industrial i al mateix temps poder superar hipotètics processos de gentrificació social i urbana. Es pretén aconseguir una conscienciació de la valoració històrica i cultural del Nou Llevant – Soledat Sud.

L'aula amb la qual es treballa presenta una distribució de nins i nines nascuts a l'estranger i/o fills de pare o mare procedents de diferents indrets del món. Hi ha alumnes de pares nascuts a l'Argentina, Bolívia, Equador, Romania, Pakistan, l'Índia, Marroc i Nigèria, endemés dels fills de pares procedents de diferents comunitats autònomes espanyoles. Les experiències a l'aula han estat encaminades a recobrar, per una part, la memòria territorial dels països d'origen dels seus pares completant amb una mirada al passat del barri de Nou Llevant – Soledat Sud a través de fotografies antigues interpretant els paisatges i apropant-los al coneixement del patrimoni cultural, especialment el referent al patrimoni industrial de la Soledat Sud i la seva aproximació històrica. Queda una segona fase per experimentar la mirada del desig del futur per intentar imaginar un escenari desitjat.

#### 5. ACCIONS ARTÍSTICOFORMATIVES DEL PROGRAMA DUTES A TERME

A partir d'aquesta exploració prèvia del context sociodemogràfic del barri i de les necessitats detectades en els projectes previs desenvolupats en el context objecte d'estudi, s'han dut a terme, fins al moment actual, diverses accions artístiques-formatives.

**'Historias de barrio'** (dirigida per Juanjo Bermúdez de Castro, UIB): representació d'escenes teatrals escrites a partir d'històries de vida de mares i pares d'estudiants del CEIP i ESO Pintor Joan Miró, en la universitat i en el barri. Aquesta primera acció perseguia generar impacte social sobre la importància de la memòria col·lectiva del barri de Nou Llevant – Soledat Sud a través d'una intervenció artística i cultural que involucrés als mateixos veïns com a agents principals en la seva elaboració.

**'Conectando redes a través de la percusión'** (Eduardo Lopes, Universidad de Évora, Portugal): taller de percussió rítmica com a element de cohesió grupal dels integrants d'una comunitat (participants: alumnes universitaris del Grau d'Educació Primària, alumnes d'educació primària del CEIP i ESO Pintor Joan Miró, mestres i famílies, i comunitat del barri Nou Llevant – Soledat Sud).

**'Espacios urbanos e investigaciones artísticas'** i **'Diseño de metodología de instalaciones artísticas'** (Magdalena Jaume, UIB): en aquestes accions els estudiants del Grau d'Educació Infantil de la UIB han investigat contextos urbans i han descobert diferents realitats actuals que es viuen en aquesta comunitat contribuint a la recuperació del seu passat històric, amb nous testimoniatges

i documentació. A partir d'això proposen als alumnes de primària activitats de descobriment en els mateixos carrers, amb una instal·lació final que condensa tota l'experiència.

**'Miradas'** (Noemy Berbel, UIB): realització d'audiovisuals que visibilitzin algunes de les problemàtiques/realitats que el barri presenta. Prèviament els estudiants de la UIB del Grau d'Educació Primària van dur a terme un treball de camp etnogràfic pel barri, els informants del qual van ser els seus habitants i els alumnes de 4t de primària del CEIP i ESO Pintor Joan Miró, els quals també van participar activament en els audiovisuals.

**'Sonorización del Barrio'**: en aquesta acció s'ha dut a terme un treball conjunt entre les assignatures de Música i Recursos tecnològics del Grau d'Educació Primària, UIB, juntament amb els alumnes de 4t d'educació primària del CEIP i ESO Pintor Joan Miró. Des de l'àmbit musical en la subacció titulada **'El Latido Sonoro'** (María Elena Riaño, Universidad de Cantabria; Adolf Murillo, Universitat de València; Noemy Berbel, UIB) es va pretendre escoltar el barri a partir de la captura i intervenció sonora d'aquest. Posteriorment el material sonor capturat i generat va possibilitar realitzar composicions que van ser objecte de manipulació en el taller titulat **'Cápsulas Creativas: Trazos en corto – Mosaicos Humanos'**, desenvolupat en el Mus&Art Lab a la UIB i en el qual van participar alumnes de primària i universitaris.

Tot aquest material va ser utilitzat en l'elaboració de recursos tecnològics vinculats a la subacció **'Mapas sonoros'** (Adolfina Pérez; Sofia Villatoro, UIB) realitzats de forma conjunta per alumnes de primària i universitaris. Es van crear mapes geolocalitzats de captura de sons i intervencions sonores realitzades en el barri; així com la creació de codis QR dels sons i composicions musicals/visuals del barri i l'elaboració i exposició de pòsters sonors amb realitat augmentada.

**'Blog de aula de primaria'** (Antònia Darder, UIB): els alumnes universitaris van guiar els alumnes de 4t primària en la difusió de les accions del projecte en el blog de l'aula.

**'Videos del Barrio'** (Maria del Pilar Rovira, EASDIB): l'activitat desenvolupada va consistir a elaborar deu vídeos per part dels alumnes de l'Escola d'Art i Superior de Disseny de les Illes Balears sobre els punts d'interès seleccionats en el barri Nou Llevant / Soledat Sud, detonants en el desenvolupament d'altres accions artístiques. Es va dur a terme una col·laboració entre els alumnes de primària, de la UIB i de l'EASDIB.

**'West Mallorca Story'** (Juanjo Bermúdez de Castro, UIB): obra de teatre representada per l'Aula de Teatre UIB, ambientada en el barri de Nou Llevant. És una adaptació musical i LGTBIQ+ del clàssic de Shakespeare *Romeo i Julieta* i de la pel·lícula *West Side Story*, ambientada a l'illa de Mallorca en els anys seixanta on es tracten els conflictes socials entre barris de diferent posició socioeconòmica entre altres qüestions. Representada al campus universitari, Teatre Municipal Catalina Valls, Casal de Cultura d'Inca, Teatre Sa Teulera d'Andratx. La pel·lícula elaborada a partir de l'obra de teatre es va estrenar als cinemes CineCiutat, a Palma.

**'Mi vida en el Barrio'** (Carlota Tomàs i Aina Orcera CEIP i ESO Pintor Joan Miró; Juanjo Bermúdez de Castro, UIB): els alumnes de 4t de primària juntament amb les mestres del centre educatiu van

escriure i van representar dues obres de teatre breus sobre la seva vida en el barri de Nou Llevant / Soledat Sud. Es van dur a terme dinàmiques de treball on van col·laborar els estudiants universitaris d'Educació Primària de l'Aula de Teatre de la UIB servint de vincle d'unió amb l'obra de teatre 'West Mallorca Story'. Cal assenyalar la col·laboració dels alumnes de música del Màster de Formació del Professorat (UIB) en l'ambientació musical de les obres.

**'Rudimentos para trabajar la gentrificación desde la infancia'** (Marc Morell, UIB): s'ha dut a terme un treball de coneixement i reflexió per part dels nins de 4t de primària sobre l'esdevenir pròxim del barri immers en un moment de canvi a nivell immobiliari. Han conegut i compartit testimoniatges directes amb membres d'associacions del barri (Fora Porta).

**'Cartografía Visual'** (Daniel Raposo i José Silva, Instituto Politécnico de Castelo Branco, Portugal; Maravillas Díaz, Universidad del País Vasco): els nins de primària en un treball plàstic i visual van compartir els aspectes del barri que consideren que només són percebuts per ells. Després d'un procés de treball i reflexió a través de la cartografia visual van reflectir les connexions existents que al principi no són evidents.

## 6. A MODE DE CONCLUSIÓ

En el pròxim curs escolar (2019-2020) estan previstes diverses accions artístiques per a continuar treballant en la consecució dels objectius marcats en el projecte, així com en el disseny i realització d'una maqueta del barri amb la col·laboració de diverses institucions locals i centres educatius. Es pretén crear una nova *re-presentació* del barri, integradora de les intervencions artístiques realitzades; una *re-presentació* que suggereix una mirada nova, una reflexió de síntesi i alhora una experiència artística interactiva i audiovisual.

Atès l'impacte de les accions desenvolupades en el projecte s'hi van sumant diferents agents culturals i socials, així com centres educatius, la participació dels quals es visualitzarà en una exposició conjunta. L'espai expositiu serà el Museu Krekovic i el mateix barri. L'exposició pública d'aquest Projecte I+D+i és part indispensable, ja que permet socialitzar el procés dut a terme així com els seus resultats.

## AGRAÏMENTS

Aquest treball ha estat finançat pel Ministerio de Ciencia, Innovación y Universidades de España, per l'Agencia Estatal de Investigación (AEI) i el Fondo Europeo de Desarrollo Regional (FEDER) a través del projecte amb títol "Re-Habitar el Barrio: Procesos de Transformación y Empoderamiento entre Universidad-Escuela-Sociedad a través de Prácticas Artísticas. UniESocied-Art" <EDU2017-84750-R > (MINECO/AEI/FEDER, EU).

## REFERÈNCIES BIBLIOGRÀFIQUES

Berbel-Gómez, N.; Jaume-Adrover, M.; Bermúdez de Castro, J. J.; Díaz-Gómez, M. (2019). "Contribución del material didáctico artístico-musical en la mejora y reconocimiento del barrio Nou Llevant-Soledad Sud de Palma". Ponència presentada a *ME & DM Symposium Simposio Internacional de Educación Musical y Materiales Didácticos*. Universidad de Santiago, Santiago de Compostela, 24-25 de gener de 2019.

González Pérez, J.M. (2002). "La pérdida de memoria y la degradación urbana. Morfología y Patrimonio de un antiguo barrio industrial: La Soledad (Palma de Mallorca)". A *Turismo y transformaciones urbanas en el siglo XXI*. Almería, Universidad de Almería, 541-551.

González Pérez, J. M. (2017). *Les ciutats de les Balears. Processos d'urbanització i urbanisme*. Palma: Leonard Muntaner Editors.

Roca i Avellà, J. (2006). *Llana, vapors, cotó i negoci. Una aproximació a la indústria tèxtil de la Mallorca del vuit-cents. El cas de Can Ribas (1850-1885)*. Palma: Edicions Documenta Balear.

Roca Cladera, J. (2012). "La recuperación de la Fabrica de Can Ribas en el barrio de la Soledad en Palma de Mallorca". *Papeles del Partal*, 5, 121-136.

Salvà Tomàs, P.A. (2018). *La població de les Illes Balears al llarg dels quaranta anys de la UIB*. Palma: Universitat de les Illes Balears.