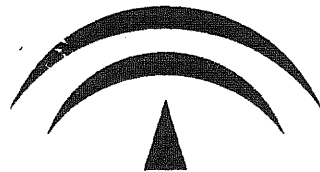


M U S E O  
D E  
C Á D I Z  
SECCIÓN DE ARQUEOLOGÍA

CUADERNO DE ACTIVIDADES  
EDUCACIÓN SECUNDARIA OBLIGATORIA



JUNTA DE ANDALUCÍA

*Consejería de Educación y Ciencia*  
*Consejería de Cultura*

Gabinete Pedagógico de Bellas Artes  
Delegación de Cultura. Cádiz

Tinte, s/n. 11004 - Cádiz

**Autores:**

**Juan Alonso de la Sierra Fernández**  
**Miguel Ángel Valencia Roldán**  
(Coordinadores del G. P. BB.AA.)

**Diseño Didáctico:**

**G. P. BB. AA.**

**Dibujos:**

**G. P. BB.AA.**

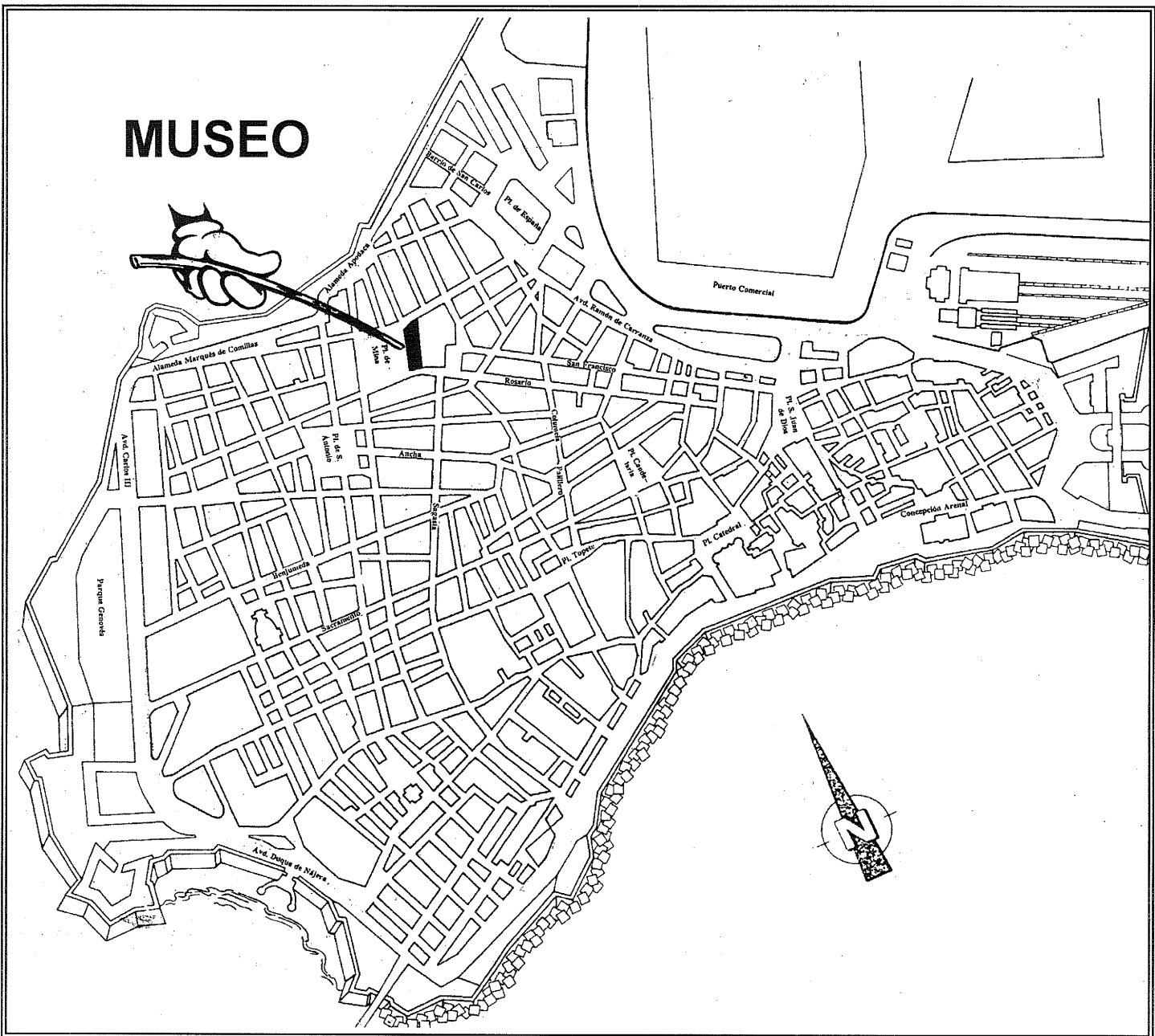
**Diseño e impresión:**

**Gabinete Pedagógico de Bellas Artes de Cádiz.**  
Delegación de Cultura  
C/ Tinte, s/n. 11004 - Cádiz Tfno.: 22 88 57

**Depósito Legal: CA - 648/93**

**I.S.B.N.: 84-88478-12-7**

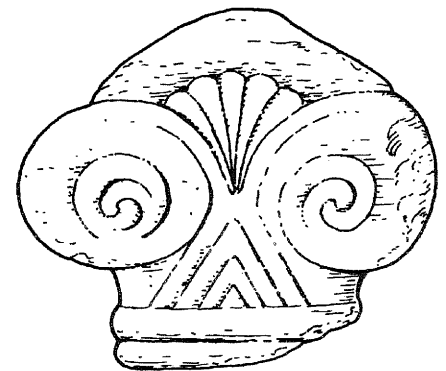
# MUSEO



**JUNTA DE ANDALUCIA**  
*Consejería de Educación y Ciencia*  
*Consejería de Cultura*

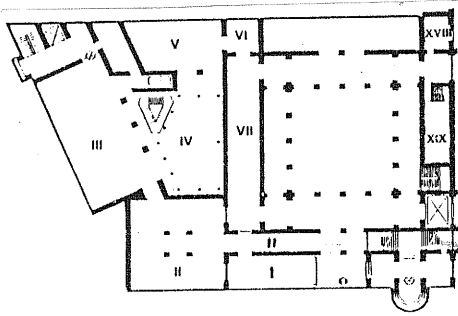


**Gabinete Pedagógico de Bellas Artes**  
**Delegación Provincial de Cultura**  
C/ Tinte, s/n. 11004 - CÁDIZ Tfn: 22 88 57



## ACTIVIDADES DURANTE LA VISITA.

### Planta baja: ARQUEOLOGÍA.



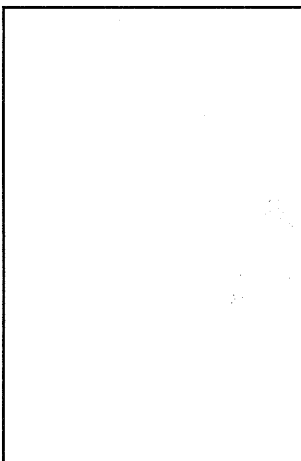
Sala I	Prehistoria.
Sala II	Colonizaciones.
Sala III	Las necrópolis romanas.
Sala IV	Escultura y epigrafía romanas.
Sala V	Comercio.
Sala VI	La casa romana.
Sala VII	Urbanismo romano.
Sala XVIII	Época musulmana.
Sala XIX	Numismática antigua.

**PARA REALIZAR LAS ACTIVIDADES PROPUESTAS EN ESTE CUADERNO NO DEBES APOYARTE EN LAS VITRINAS NI EN LAS PAREDES, SINO UTILIZAR TU CARPETA COMO APOYO.**

**SALA I**

**LA PIEZA OCULTA:** En tu recorrido por la sección de Arqueología debes buscar y descubrir una pieza. En algunas páginas, hallarás información para encontrarla. Cuando la encuentres dibújala en el un recuadro que tienes en la pág. 8.

En esta sala se exponen piezas procedentes de varios yacimientos de nuestra provincia pertenecientes a varias etapas de la Prehistoria. **RECORRE** detenidamente la sala observando los objetos expuestos en sus vitrinas.



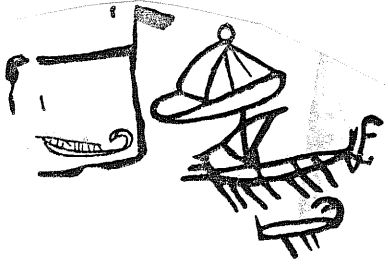
**Elige** una pieza, **DIBÚJALA** en el recuadro y completa la siguiente ficha sobre ella (en la vitrina y en los paneles de la sala encontrarás información útil):

Descripción: \_\_\_\_\_  
\_\_\_\_\_  
\_\_\_\_\_

Período al que pertenece: \_\_\_\_\_

Material:     Piedra.     Cerámica.     Metal.

¿Para qué función crees fue realizada la pieza que has elegido?: \_\_\_\_\_  
\_\_\_\_\_



## SALAH. COLONIZACIONES.



En esta sala las vitrinas contienen piezas procedentes del yacimiento de Doña Blanca (El Puerto de Santa Mar­ña). A continuaci­on hay una reproducci­on de las pinturas rupestres de la "Laja Alta". **OBSÉRVALAS** y lee el panel adjunto para que comprendas su importancia. Supone una visi­on que los habitantes cercanos a la Bah­ya de Algeciras nos han dejado de la llegada de pueblos colonizadores procedentes del este del Mediterr­neo, unos mil a­os antes de Cristo. La consecuencia va a ser la fundaci­on de Gadir como colonia fenicia y la conversi­on de esta ciudad en un centro comercial importante.

En la siguiente habitaci­on se exponen diversos objetos tales como joyas, amuletos, estatuillas, etc., encontrados algunos en el mar y otros en diversos lugares de C­adiz. Todos ellos nos permiten conocer muchos aspectos de la ciudad fenicia.

Este capitel es uno de los restos m­as destacados del C­adiz fenicio porque es el ­nico elemento arquitect­onico no relacionado con enterramientos conocidos hasta hoy en la ciudad. Es posible que perteneciera a un templo.



**OBSERVA** ahora detenidamente los dos sarc­ofagos y realiza las siguientes actividades:

Su tama­o es  mayor  menor que el habitual de las personas.

tachar el recuadro incorrecto.

¿En qu­e tipo de **PIEDRA** est­an realizados?:

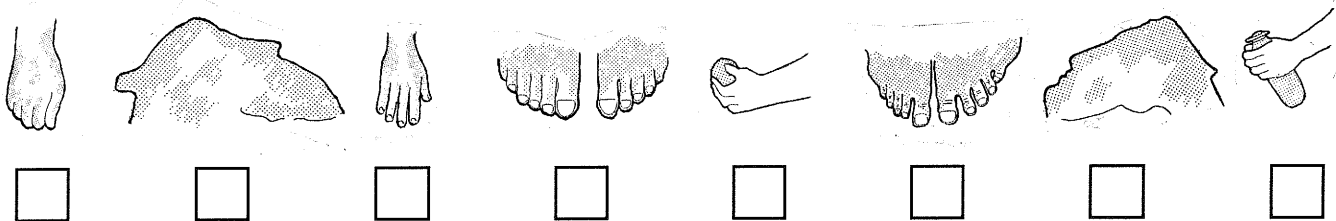
- Pizarra.  M­armol.  Piedra ostionera.

La piedra oculta  
cuelga de un hilo  
en una vitrina.

Los sarc­ofagos antropoides, llamados as­i porque evocan la forma humana, tienen su origen en Egipto. All­i pensaban que el alma o esp­iritu del difunto segu­ia viva y, tras ser juzgada, pod­ia volver junto a su cuerpo, por ello era necesario representar los rasgos fundamentales del difunto en los sarc­ofagos y as­i podr­ian ser reconocidos por el alma.



FÍJATE en los distintos elementos de las cubiertas de ambos sarcófagos representados abajo e indica a cuál de ellos pertenecen ( A / B ).



Los fenicios incorporaron a sus creaciones artísticas distintos elementos culturales de los pueblos orientales con los que comerciaban. Algunas representaciones artísticas no son arbitrarias, sino que responden a una simbología u otros motivos como la manzana, símbolo de la eternidad, que tiene en la mano el sarcófago masculino o la vasija, llamada alabastrón, para contener los ungüentos utilizados en los ritos funerarios, que tiene en su mano el sarcófago femenino.

Situados en los pilares que enmarcan los sarcófagos hay unos paneles explicativos. **BÚSCALOS** y cuando los leas anota en los recuadros correspondientes las fechas en que fueron realizados:

**Sarcófago masculino.**

**Sarcófago femenino.**

En esta sala se exponen también otras piezas significativas del período colonizador. **LOCALIZA** las cuatro piezas representadas en tu cuaderno y una vez que las hayas observado detenidamente anota los datos que figuran junto a ellas:

 <hr/> <hr/> <hr/> <hr/> <hr/>	 <hr/> <hr/> <hr/> <hr/> <hr/>
 <hr/> <hr/> <hr/> <hr/> <hr/>	 <hr/> <hr/> <hr/> <hr/> <hr/>

**SALA III. NECRÓPOLIS ROMANA.**



**DIRÍGETE** al centro de la sala donde se exponen distintos tipos de enterramientos romanos, tanto de inhumación como de incineración. En las vitrinas de alrededor hay piezas que formaban parte de los enterramientos, tras contemplarlas **ELIGE** tres piezas diferentes de entre las expuestas y **DIBÚJALAS** en estos recuadros anotando bajo ellos los datos que consideres de interés:

---

---

---

---

---

---

---

---

---

En un lateral de la sala hay una serie de lápidas funerarias con inscripciones en latín acompañadas de su correspondiente transcripción y traducción. **ELIGE** la que más te llame la atención y anota los siguientes datos:

Lectura.

Transcripción.

Traducción.

---

---

---

---

---

---

---

---

---

---

---

---

---

---

---

Las lápidas de los enterramientos actuales junto al nombre y otros datos del difunto, suelen estar encabezadas por la inscripción latina R.I.P.( Requiescat in Pace ), es decir " descansen en paz. ¿Encuentras alguna inscripción que sea repetida de forma similar en la mayor parte de las lápidas romanas. **ANÓTALA** \_\_\_\_\_

## SALA IV. ESCULTURA ROMANA.

¿Todavía no  
la has encontrado?  
Cuarta pista: está realizada  
en barro.

En esta sala hay una muestra de estatuaria romana de tipos variados, tanto oficiales como particulares. Destaca en el centro del patio la estatua del emperador Trajano descubierta en la basílica de Baelo Claudia. **SITÚATE** ante ella para realizar las siguientes actividades:



Su gran tamaño es debido a que:

- Era el único bloque de mármol que tenía el escultor en su estudio.
- Se hizo así para destacar el poder imperial.

Si observas la cabeza del emperador verás que está realizada con gran cuidado para reflejar sus rasgos. El cuerpo está vestido con una túnica llamada toga, que era la vestimenta característica del "ciudadano" romano. **COMPARA** cómo están ejecutados los pliegues de la toga en la escultura del emperador con los de las otras esculturas de togados situadas tras él ¿Te parece que el cuerpo del emperador está realizado con gran cuidado en sus detalles?  Sí.  No.

**FÍJATE** por tanto en la distinta calidad de ejecución de la cabeza y el cuerpo. ¿estarían realizadas por el mismo escultor? \_\_\_\_\_

Era frecuente entre los romanos el realizar esculturas de cuerpos sin cabeza para poder adaptarlos al retrato de distintos personajes, de esta forma, cuando cambiaba el emperador, algunas esculturas oficiales suyas eran aprovechadas sustituyéndole sólo la cabeza. El retrato de Trajano es posible que fuera traído de Italia porque el mármol utilizado es de Carrara y su calidad de ejecución es mayor que la del cuerpo, relacionándose con la de otros retratos oficiales del emperador existentes en Roma. Esta estatua de Trajano con toga, encontrada en la basílica de Baelo (edificio que en las ciudades romanas servía para impartir justicia), representa al emperador como jefe del Senado y, por tanto, de la justicia.



Existen también otras formas de representar a los emperadores, como en esta escultura, situada junto a la de Trajano, en la que aparece a la manera de los héroes griegos, desnudo, porque ha sido divinizado tras su muerte.

Comparando esta escultura con las situadas junto a ella, ¿Han sido trabajadas en todos sus lados (frentes, laterales y espaldas) con el mismo cuidado que la del emperador divinizado?:  Sí.  No.

¿A qué crees que es debido?: \_\_\_\_\_

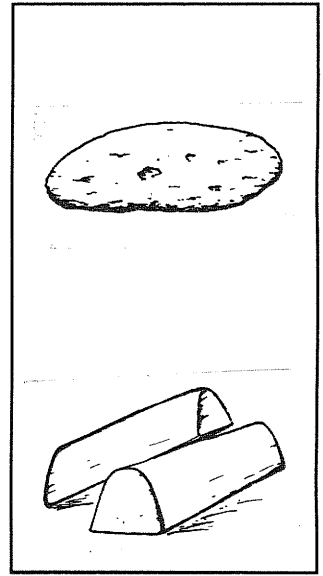
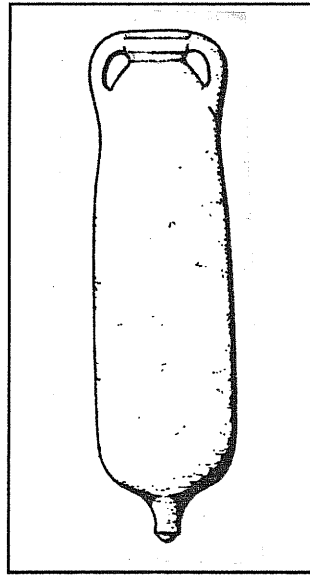
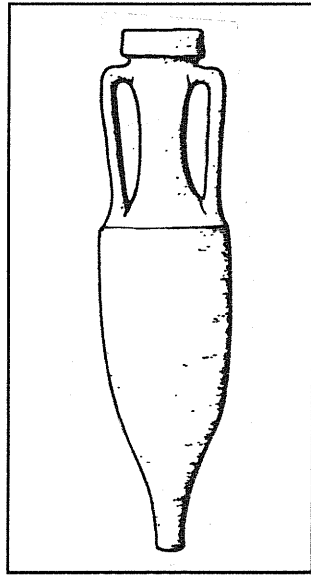
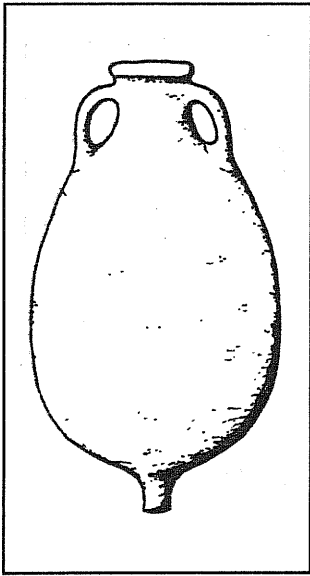


## SALA V. COMERCIO.

El área de la actual Andalucía, llamada por los romanos Bética, fue importante por su minería y por la producción de vino, aceite, trigo y salazones, que fueron exportados a Roma y a otras zonas del Imperio, dando lugar a una importante actividad comercial.

Los productos comerciales se transportaban fundamentalmente por vía marítima.

**ESCRIBE** debajo de cada recuadro qué producto es o contiene lo representado en él:



---

---

---

---

---

---

---

---

---

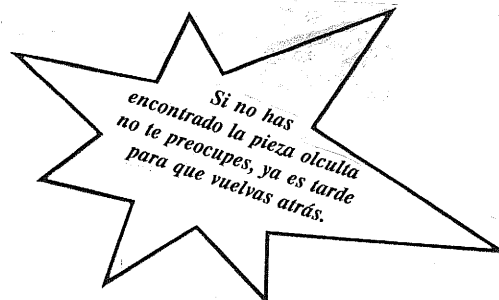
---

---

---

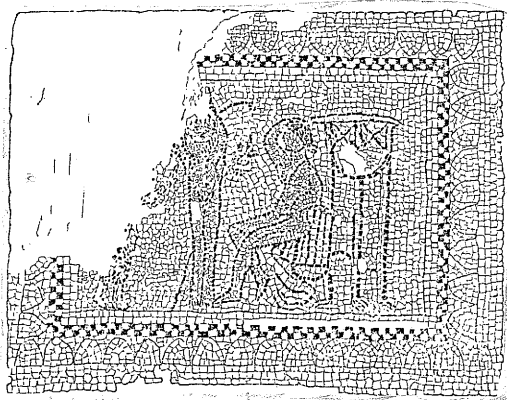
## SALA VI. LA CASA ROMANA.

En este pequeño espacio se ha reconstruido con elementos de procedencia diversa la que podría ser una fuente de una casa romana.



## SALA VII. URBANISMO ROMANO.

El urbanismo romano de la provincia lo tenemos explicado en unos paneles con maquetas que recogen algunos de sus aspectos más importantes. Se complementan con objetos relacionados directa o indirectamente con el urbanismo. Se exhiben, además, piezas paleocristianas y visigodas.



**SITÚATE** ante este mosaico que representa una escena de la mitología griega en la que el dios Apolo contempla cómo Marxias, colgado de un árbol, es desollado.

Las pequeñas piezas, llamadas teselas, que componen el mosaico son de:  Metal.  Piedras de colores.  Madera.

En la escena hay un tercer personaje, correspondiente al verdugo, del que sólo se conservan los pies y una mano con un cuchillo. **INDICA** en el dibujo con su nombre correspondiente a cada uno de los personajes.



Al fondo de la sala puedes observar una escultura, **CONTÉMPLALA** atentamente y responde: ¿En qué material se ha realizado?:

Madera.  Mármol.  Bronce.

Esta escultura corresponde a un emperador representado en una de las formas oficiales. **MARCA** la respuesta correcta:

- Lleva las vestiduras apropiadas como miembro principal del Senado.
- Va como un héroe griego al haber sido divinizado tras su muerte.
- Lleva ropa de militar como jefe – Imperator – del ejército.

**ELIGE** de entre estos motivos ornamentales aquellos que adornan la armadura del Emperador:



**GORGONA:** Monstruo con cabellos de serpiente.



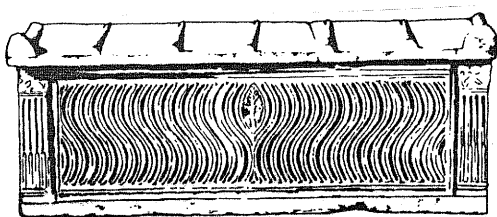
**GRIFO:** Simboliza la fuerza y la vigilancia.



**PEGASO:** Símbolo de la creatividad intelectual.



**OCÉANO:** Representación divinizada del mar.



La extensión del cristianismo, con su creencia en la plena espiritualidad del alma y en la resurrección de los muertos, generaliza en el Bajo Imperio, la inhumación como forma de enterramiento y elimina la costumbre de acompañar al difunto con un ajuar.

En la decoración de este sarcófago predomina La decoración geométrica a base de líneas en forma de S, llamadas estrigilos. **FÍJATE** si existe algún otro tipo de decoración y **DESCRÍBELA**: \_\_\_\_\_

### SALAS XVIII-XIX.

En la primera sala hay una pequeña muestra de piezas arquitectónicas, cerámicas, monedas, etc., pertenecientes a la etapa islámica de nuestra Edad Media. **CONTEMPLA** como el mundo islámico huye de la figuración a favor de la estilización de las formas y la utilización de esquemas fundamentalmente geométricos.

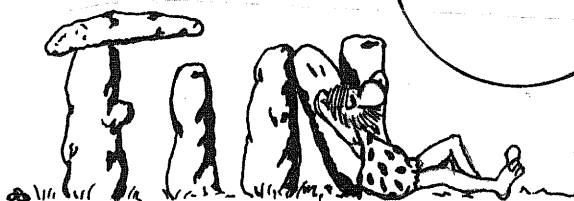
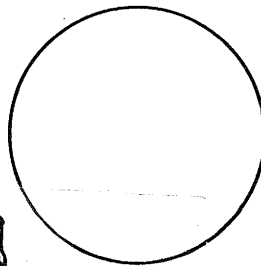
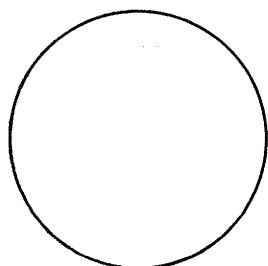
En las vitrinas de la sala XIX, dedicada a la numismática antigua, se exponen monedas de distintas épocas y procedencias. En nuestra zona se ha localizado gran variedad de monedas que muestran su fuerte actividad comercial durante la Antigüedad.

Las monedas más utilizadas por los romanos fueron las siguientes:

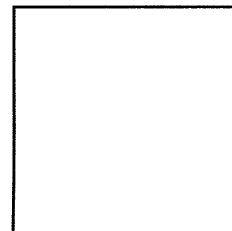
**ÉPOCA REPUBLICANA** (s. III a.C.)  
 as (bronce).  
 sestercio (plata) = 2,5 ases.  
 denario (plata) = 10 ases.

**ÉPOCA IMPERIAL** (s. I-IV d.C.)  
 as (bronce).  
 denario (plata) = 16 ases.  
 áureo o sólido (oro) = 20 a 25 denarios.

**DIBUJA** dos monedas y **ANOTA** los datos que corresponden a cada una de ellas:



Este recuadro es para dibujar la **PIEZA OCULTA** una vez que la hayas encontrado tras las sucesivas pistas que te hemos dado en el cuaderno.



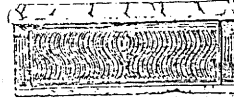
**ACTIVIDADES EN EL AULA**

**FICHA DE ACTIVIDAD 1**

**LÍNEA DEL TIEMPO**

ETAPAS		SIGLOS
		XX
		IV
	R	II
	O	I
	M	★
	A	I
COLONIZACIONES	IBÉRICO	II
		V
		VII
TARTÉSICO	VIII	
	XI	
BRONCE	XII	
	XX	
	XXI	
CALCOLÍTICO	XXX	
	L	
NEOLÍTICO		
PALEOLÍTICO		

Sarcófago paleocristiano (Carteia)



Thoracato (Sancti Petri)



Estatua de Trajano (Baelo)



Mosaico de Apolo y Marxias (Cádiz)

Construcción de importantes edificios en Baelo.

**NACIMIENTO DE CRISTO**

Togado (Carteia).

Retratos de Livia (Medina) y Augusto.

Construcción Neápolis gaditana.

Santuario de la Algaida (Sanlúcar).



Sarcófagos antropoides (Cádiz).



Capitel protocólico (Cádiz).

Fase más antigua del Castillo de Doña Blanca (Puerto de Santa María).

Fundación de Gadir según los textos (1.100).

Necrópolis de Bacinete (Los Barrios).



Tajo de las Figuras (Benalup).

Enterramientos y silos de El Salado (Rota).



Dólmenes (Alcalá de los Gazules).

Ídolo cilindro (Sanlúcar).

Cerámicas (Cuevas de Benaocaz).

Material lítico terrazas del Guadalete.



Material lítico Aculadero (Puerto de Santa María).

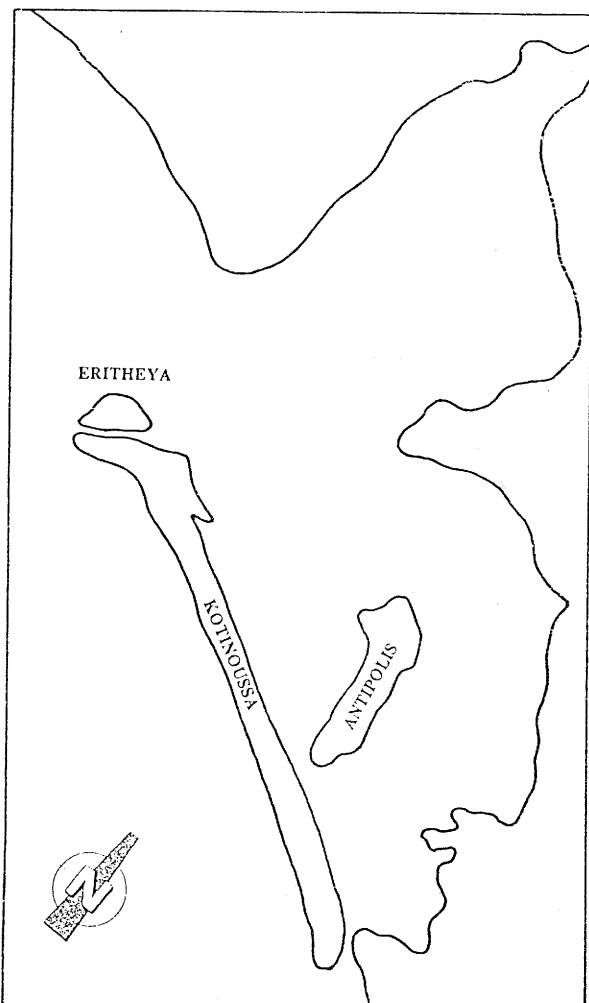




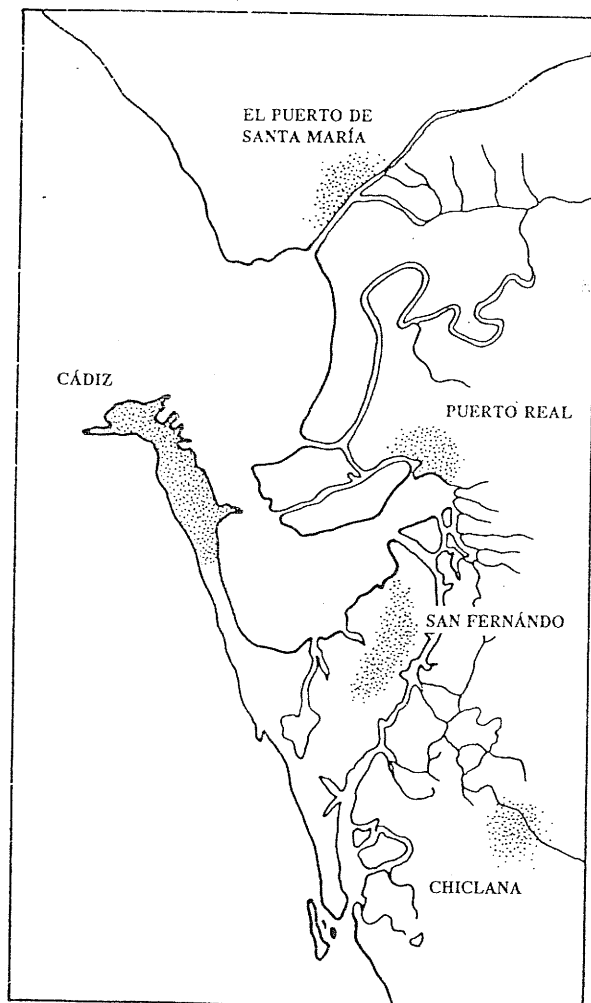
**COMENTA**, a partir de estas escenas, las principales actividades desarrolladas durante la Prehistoria, las propias del Paleolítico y del Neolítico, así como las desempeñadas por los individuos de cada sexo.  
**LOCALIZA** en el dibujo los útiles de piedra representados en el margen izquierdo.

Fuera de las Columnas están las Gadeira, de las cuales no dijimos más sino que distaban de Kalpe unos setecientos cincuenta estadios; se hallan cerca de la desembocadura del Baítis. Pero hay mucho más que hablar de ellas. En efecto, sus habitantes son los que navegan en más y mayores naves, tanto por Nuestro Mar cómo por el Exterior; (...) En un principio vivían en una ciudad muy pequeña; más Bálbos el Gaditanos, que alcanzó los honores del triunfo, levantóles otra que llaman "Nueva"; de ambas surgió Didyme, cuyo perímetro, aunque no pasa de veinte estadios, es lo suficientemente grande para no sentirse agobiada de espacio; efectivamente, en ella residen pocos, ya que la mayoría pasan en la mar gran parte del tiempo, o viven en la tierra firme frontera, y sobre todo en la vecina islita porque esta es fértil; tanto es así que, agrandándoles el lugar, han hecho de la islita una como "antípolis" de Didyme; pero en proporción son pocos los que habitan en ella y en el arsenal que les ha construido Bálbos. La ciudad yace en la parte occidental de la isla, y cerca de ella, en la extremidad que avanza hacia el islote, se alza el Krónion. El Herákleion está en la otra parte hacia el oriente, en el lugar donde la isla se acerca más a tierra firme, de la que no está separada más que por un canal de un estadio de ancho. Dicen, además, que la ciudad dista del santuario doce millas; esto es, un número de millas igual al de los trabajos (de Heraklés); pero, en verdad, la distancia es algo mayor: tanta como es de larga la isla midiendo la longitud de ella desde su extremo occidental hasta el oriental.

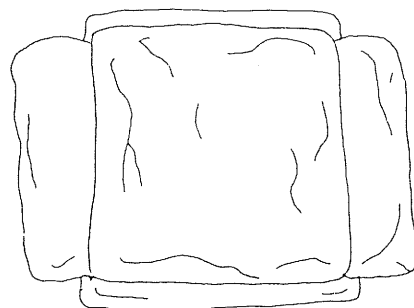
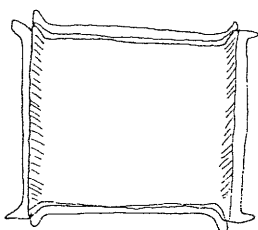
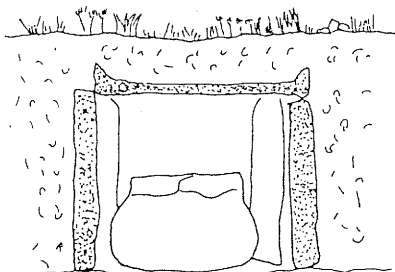
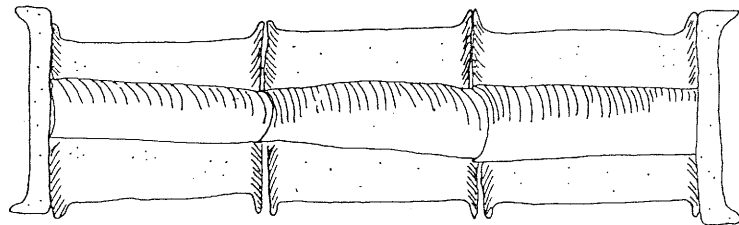
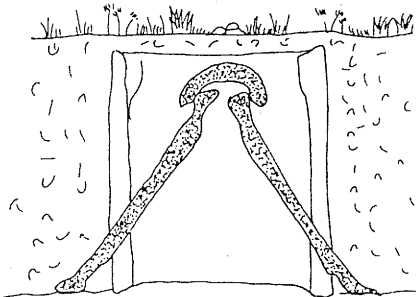
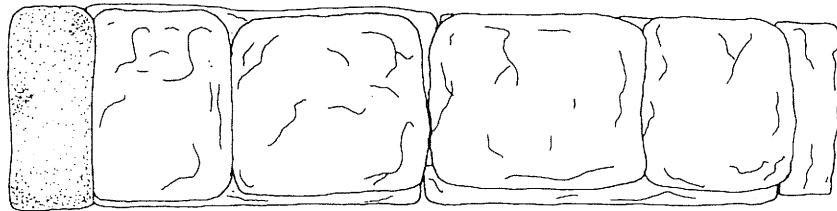
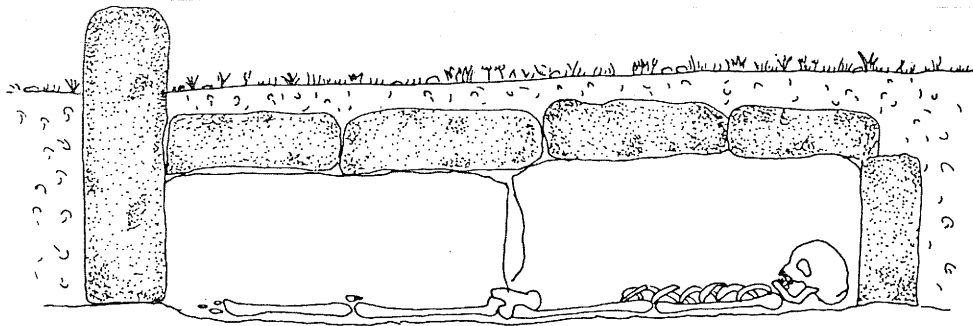
García y Bellido, A., *España y los Españoles hace dos mil años según la Geografía de Estrabón*. Madrid 1968. Págs. 174 ss.

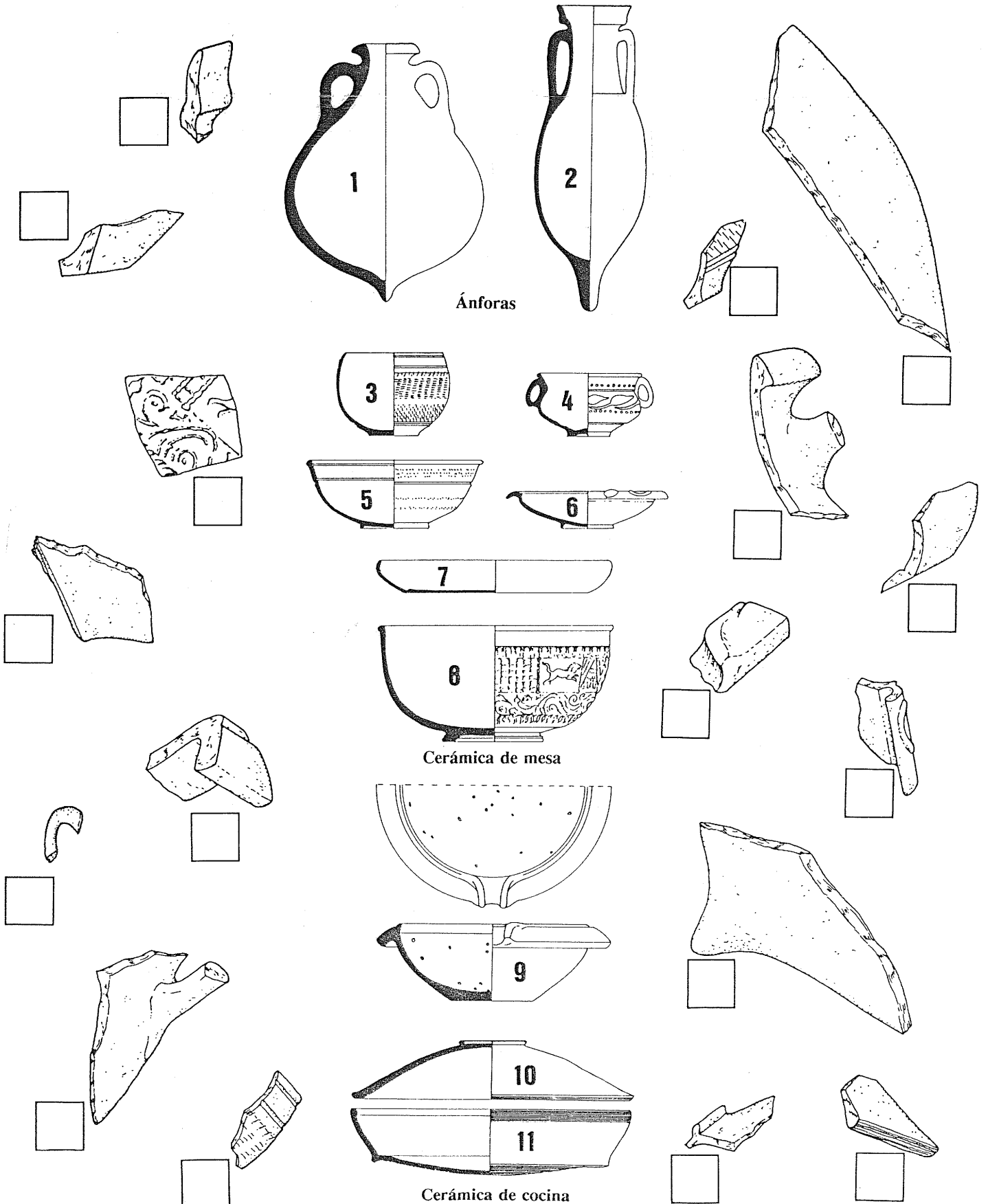


MAPA DE LAS ISLAS GADITANAS EN LA ANTIGÜEDAD.



MAPA ACTUAL DE LA BAHÍA DE CÁDIZ.



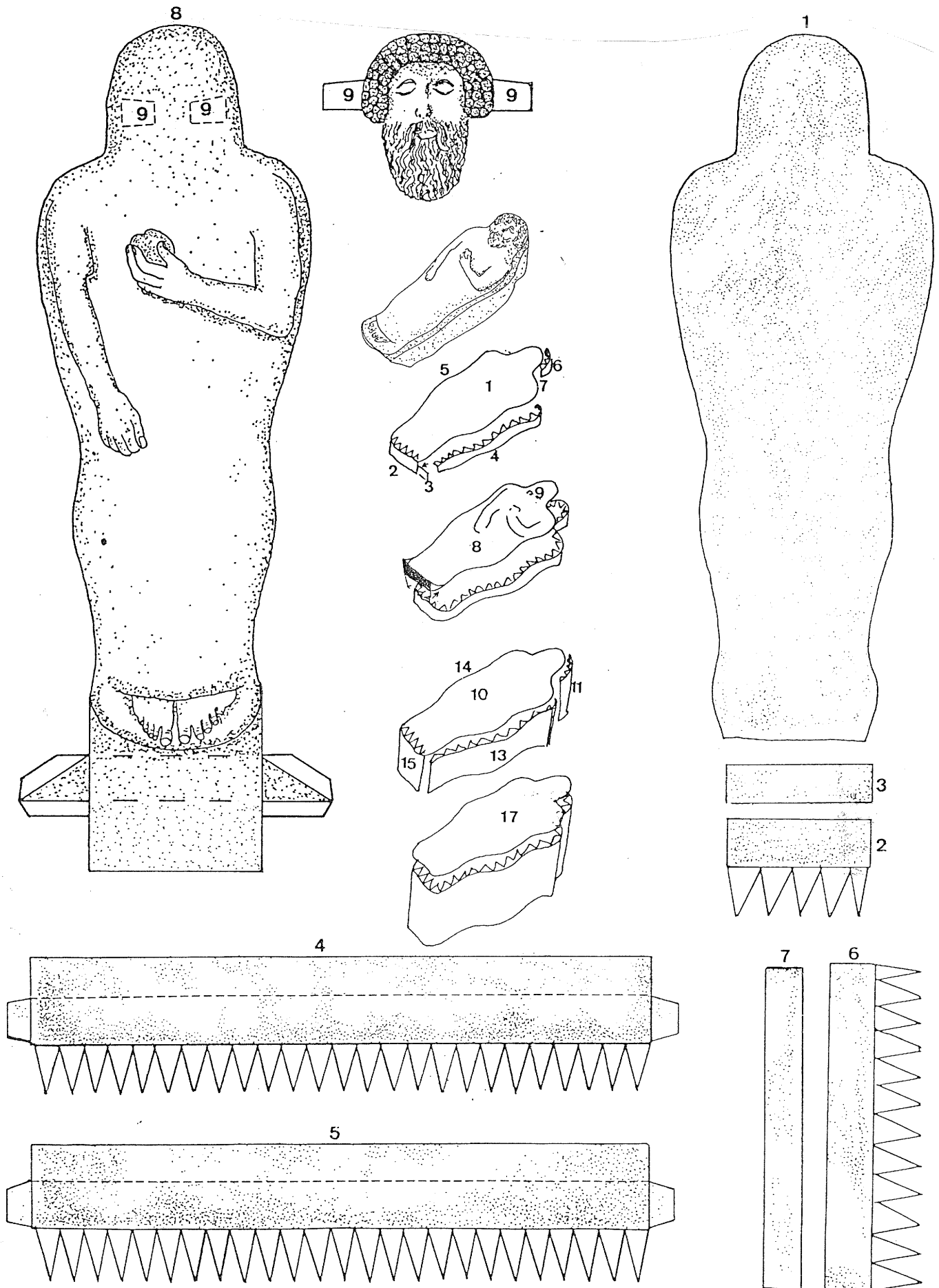


En esta hoja te proponemos que imites a un arqueólogo que debe estudiar los fragmentos de cerámica romana aparecidos en su excavación. Trata de localizar a qué forma cerámica pertenece cada fragmento, coloca en el fragmento el número de la pieza completa a la que corresponde y dibuja sobre esta la zona a la que pertenece.



# SARCÓFAGO ANTROPOIDE MASCULINO

# FICHA ACTIVIDAD 6.1



SARCÓFAGO ANTROPOIDE MASCULINO

FICHA ACTIVIDAD 6.2

