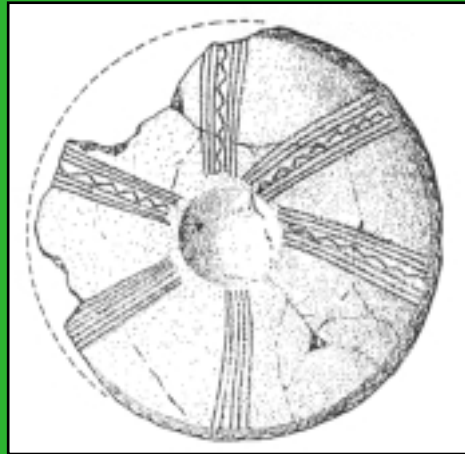


Museo Provincial

Cuaderno del alumno



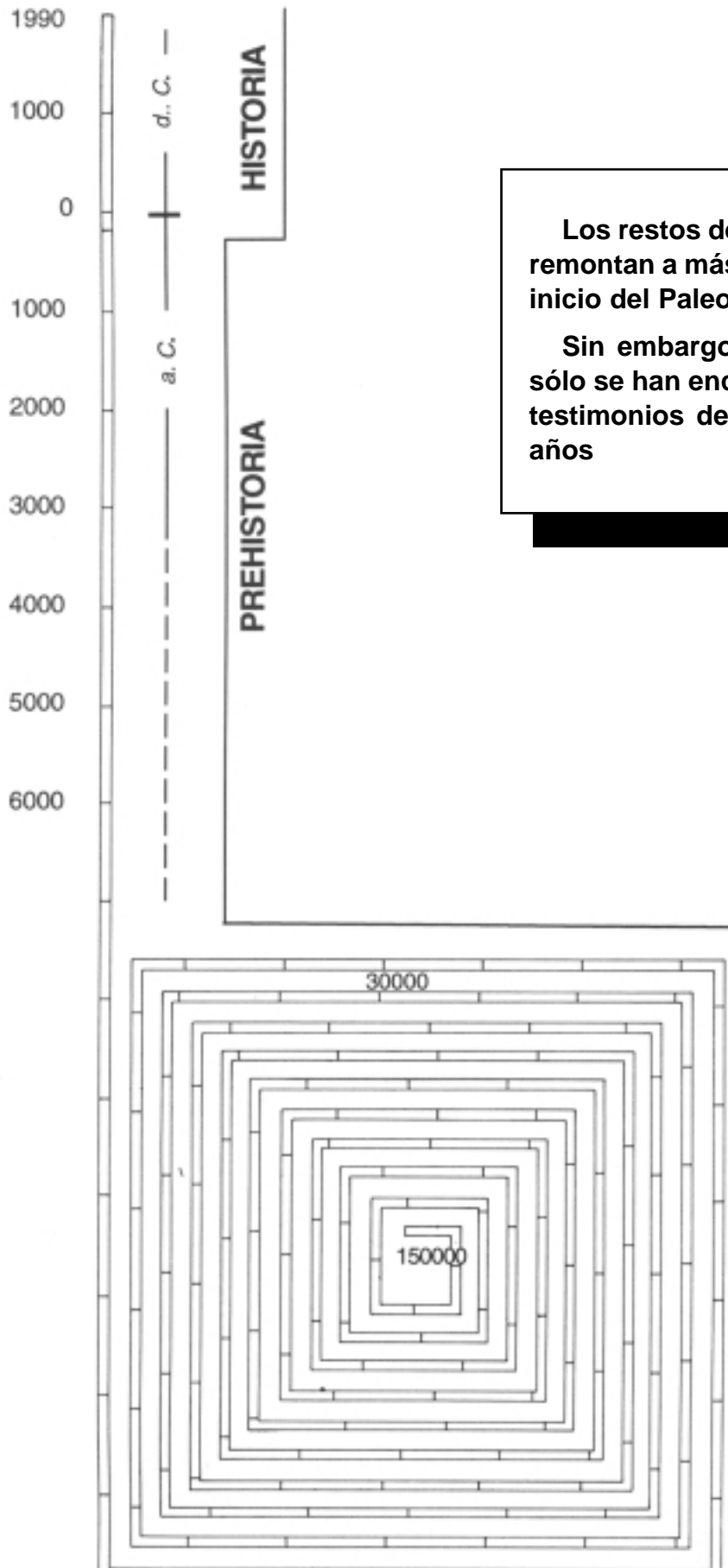
Sección de Prehistoria: Paleolítico-Bronce Pleno

Educación Secundaria Obligatoria I

Primer Ciclo

Gabinete Pedagógico de Bellas Artes
HUELVA

ACTIVIDADES ANTERIORES A LA VISITA.



Los restos de la vida del hombre se remontan a más de un millón de años, inicio del Paleolítico.

Sin embargo en nuestra provincia sólo se han encontrado, de momento, testimonios de presencia de 150.000 años

CRONOLOGÍA:

IBÉRICO:

476-212a.C.

TARTESOS-BRONCE

FINAL:

1.100-476 a.C.

BRONCE PLENO:

1.800-1.100a.C.

CALCOLITICO:

3.000-1.800a.C.

NEOLITICO:

5.000-3.000a.C.

PALEOLITICO:

150.000-5.000 a.C.

1



Colorea cada período diferenciándolo del siguiente, en la línea del tiempo adjunta.

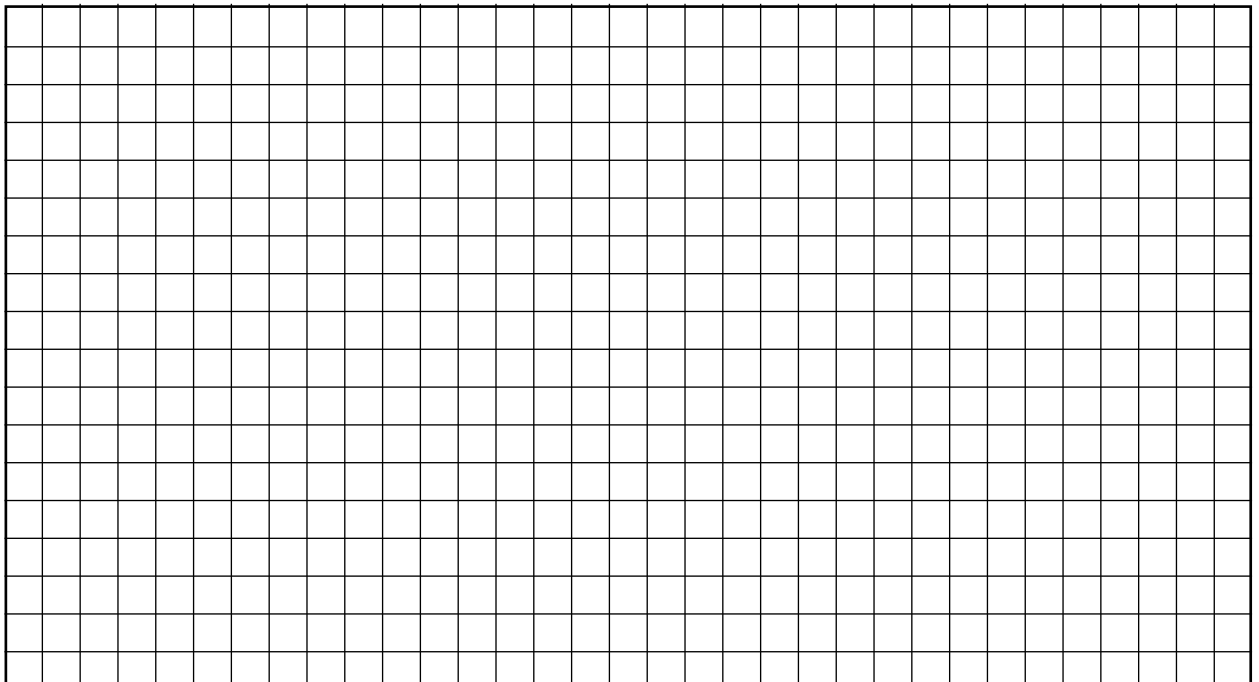


Ahora vamos a hacer una serie de cálculos. Sí consideramos que el tiempo de la vida del hombre hasta hoy en nuestra provincia es de 150.000 años y suponiendo que la Historia comienza en el 212 a.C., nuestro tiempo histórico tiene en 1990-2.202 años

- ¿Qué porcentaje representa? _____

- ¿Cuánto representará toda la Prehistoria? _____

- ¿Y el Paleolítico? _____



2 Puedes representar un gráfico sectorial el espacio temporal de cada uno de los períodos. Ayúdate con los cálculos que has hecho en la actividad anterior.

Coloca los colores que quieras.



PALEOLITICO



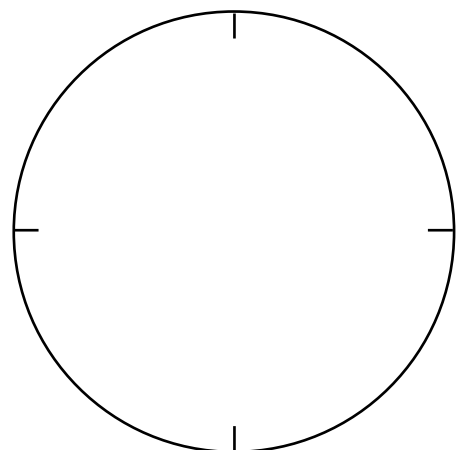
NEOLITICO



CALCOLITICO



BRONCE PLENO





Los materiales que vamos a ver en la sala de Arqueología del Museo son el resultado de las excavaciones arqueológicas y de los hallazgos casuales.

Una excavación es todo movimiento de tierra para extraer restos históricos, con previa autorización, para luego clasificarlos y estudiarlos, hasta llegar a su publicación y depósito en los Museos e instituciones afines.

Los hallazgos casuales son producto del azar, al encontrarse algún resto o pieza en cualquier lugar. Pero éstos son tan importantes para los arqueólogos como los de una excavación planificada.

Cuando se realiza una excavación sin autorización (clandestina) o no se comunican los hallazgos casuales se está infringiendo la ley mediante EXPOLIO.

3

Escribe verdadero V ó falso F:



- Una excavación es cuando encontramos algún resto.
- Los hallazgos casuales también son estudiados por los arqueólogos y expuestos en el Museo.
- La excavación termina con su publicación y entrega al Museo de los materiales.
- Un expolio es una excavación no autorizada.

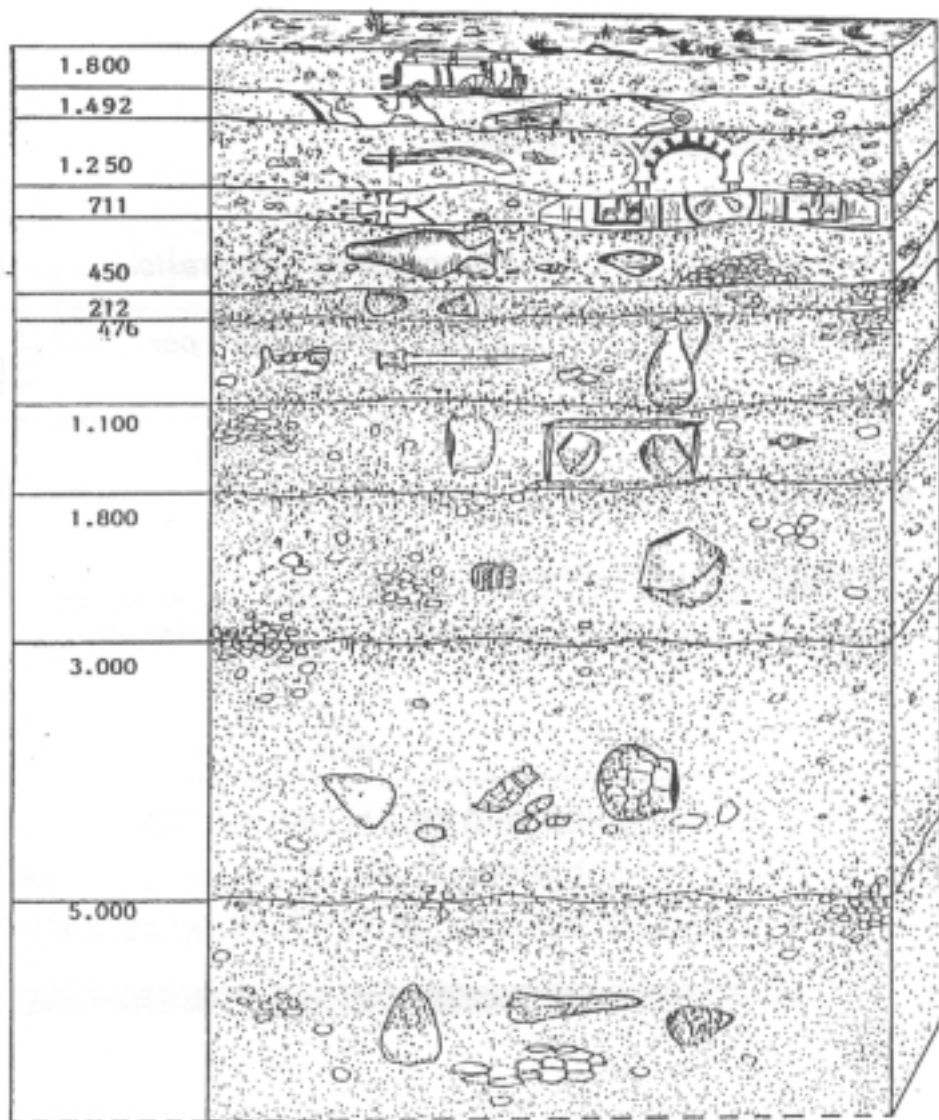
¡CUALQUIER TIPO DE HALLAZGOS DEBE SER PUESTO EN CONOCIMIENTO DE LA AUTORIDAD: DELEGACIÓN DE CULTURA, MUSEO Y AYUNTAMIENTO!.



Como has podido aprender en la actividad 3, gran parte de las piezas expuestas en nuestra sala de Arqueología son el resultado de excavaciones realizadas en yacimientos arqueológicos.

Una vez hallado el yacimiento tiene lugar la excavación. Cuando ésta se realiza en el subsuelo, se va retirando la tierra y se realiza un "corte estratigráfico" en el que se puede ir viendo la acumulación de restos materiales de los diferentes hombres que ocuparon ese lugar.

- 4** Coloca en el lugar correspondiente de este corte estratigráfico el nombre del período al que se refiere (Ayúdate para ello de las fechas del corte y las de la primera actividad).





EL PALEOLÍTICO Y EL NEOLÍTICO.

El paleolítico es el período más antiguo y de mayor duración de la Prehistoria. Abarca desde la aparición del hombre, documentada por los restos materiales más simples (cantos tallados), hasta que es capaz de producir sus alimentos.

Los hombres del Paleolítico utilizaban útiles de piedra, hueso y madera. Su vida dependía tanto de las variaciones climáticas como de la posibilidad de obtener alimentos mediante la caza, la pesca y la recolección de frutos, que, cuando por diversas circunstancias se agotaban, obligaba a los grupos humanos a trasladarse a otras zonas.

En un primer período (Paleolítico inferior) vivían en grupos pequeños al aire libre cerca de los lugares donde encontraban la caza, la pesca, marisqueo y materias primas. Posteriormente (paleolítico Medio y Superior) se refugiaron en cuevas y abrigos rocosos donde se protegían de las inclemencias del tiempo. Es en las paredes de estas cuevas y abrigos donde suelen aparecer algunas de las manifestaciones del arte Paleolítico (arte parietal). Gracias a estos grabados y pinturas, podemos hacernos una idea de la fauna de entonces, hoy extinguida, de sus actividades, probables ritos, cultos, etc...



Se supone, por la mayor parte de los especialistas, que este arte tiene una función mágica con el fin de obtener o propiciar una buena caza; o, según otros estudiosos, un sentido de magia o culto de la fecundidad mediante un significado sexual de estas representaciones.

El Neolítico es el período de la Prehistoria situados cronológicamente entre el Paleolítico y el Calcolítico. Se caracteriza fundamentalmente por el cambio radical de la economía, pasando de la economía depredadora o destructiva, basada en la caza, la pesca y la recolección paleolítica, a una economía productiva y ganadería, separadas o conjuntamente, el hombre era capaz de producir su propio sustento sin tener que depender de la caza y la recolección, aunque estas actividades permanezcan hasta la actualidad.



Esta producción de alimentos conllevó la necesidad de guardarlos, almacenarlos y defenderlos, y por ello dió lugar a una serie de transformaciones sociales, como en el hábitat, que vol-



vió a situarse en poblados al aire libre, próximos a los lugares de cultivo o pastos; esto dió lugar a grupos sedentarios, con el nacimiento del urbanismo, aunque en otros grupos continuó el nomadismo, la aparición de la diversificación de funciones (división del trabajo) con la consiguiente jerarquización; a la invención de la cerámica, tanto para conservar como para preparar o cocinar los alimentos, e incluso la aparición de un incipiente comercio de trueque mediante el intercambio de productos entre los distintos grupos humanos.

En cuanto a la cultura materia, aunque permanecen los útiles tallados del Paleolítico, éstos se perfeccionan técnicamente, hasta llegar a la minituarización, y aparecen los útiles pulimentados y, sobre todo, los relacionados con la agricultura y desbroce de tierras.



Responde a las siguientes preguntas:



- A la vista de lo que has leído, indica las actividades económicas de los hombres del Paleolítico _____

- Haz lo mismo con el Neolítico. _____

¿Qué funciones cumple el arte en el Paleolítico? _____

Explica la influencia social que tuvo la agricultura y la ganadería en el Neolítico

¿Por qué se produce un cambio en la forma de hábitat en el Neolítico?

ACTIVIDADES DURANTE LA VISITA

En el museo



Para que puedas situarte en todo momento durante la visita te ofrecemos este plano de la planta en que se encuentra la sección de Arqueología.

Como puedes ver, en el plano de esta sala hay una diferenciación por colores, según se trate de una etapa y otra de nuestra Prehistoria.

 INFORMATIVO

 PALEOLITICO

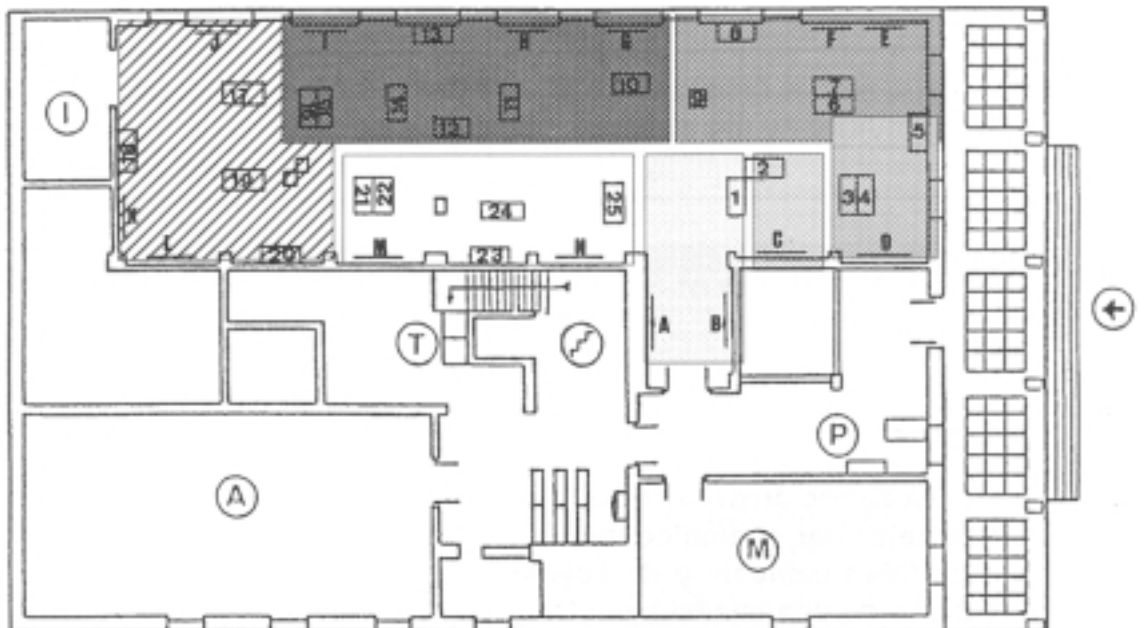
 NEOLITICO

 BRONCE

 TARTESSOS

 ROMA

 MEDIEVAL

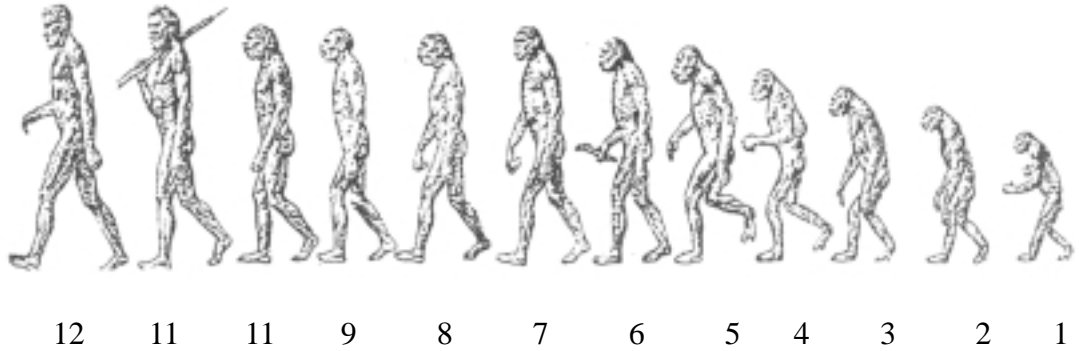


6

Lee atentamente los paneles informativos de la izquierda (A) y el marco geográfico. No te olvides de los colores que te indican la época ó etapa que corresponde a cada vitrina o grupo de ellas.



Observa el panel de la derecha sobre la evolución del hombre (panel B).



Observa los indicados con los números 4, 6, 10 y 12 y responde.

¿Cómo va cambiando la cabeza? _____



¿Y la posición del cuerpo? _____

¿Cual de ellos sería el primero en utilizar útiles? _____

¿Por qué? _____

Pasa a la vitrina nº 1. Lee estas líneas así como los carteles que hay en dicha vitrina.



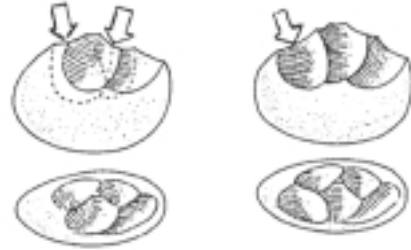
La aparición del hombre, hace más de un millón de años, se puede concretar por el empleo de “útiles”. Estos implica una capacidad de “habilidad manual” y de “pensar”. Es decir se fabrica el “útil” en función de una necesidad.



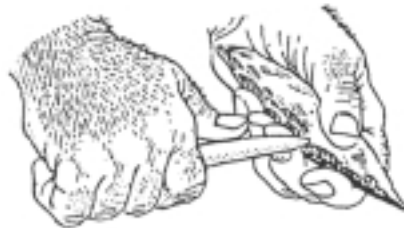
En principio estos útiles son de piedra. Primeramente se tallan directamente los núcleos (pieza sobre la que se obtiene directamente el útil) y posteriormente se tallan también las lascas (trozos de piedra que se desprenden del núcleo ya por ser restos de talla, ya por ser obtenidas conscientemente como lascas para su retalla final).



Golpeando con un “martillo” de piedra contra el canto se obtiene un útil.



Este proceso es el mismo, pero retirando las lascas que se pueden utilizar tallándolas posteriormente.



Después de una primera talla, se hacen saltar las esquirlas para obtener un filo más cortante...



... como el que puedes ver en este útil ya terminado.

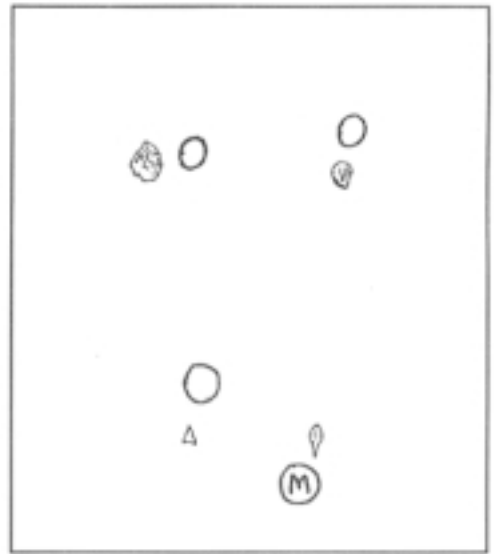
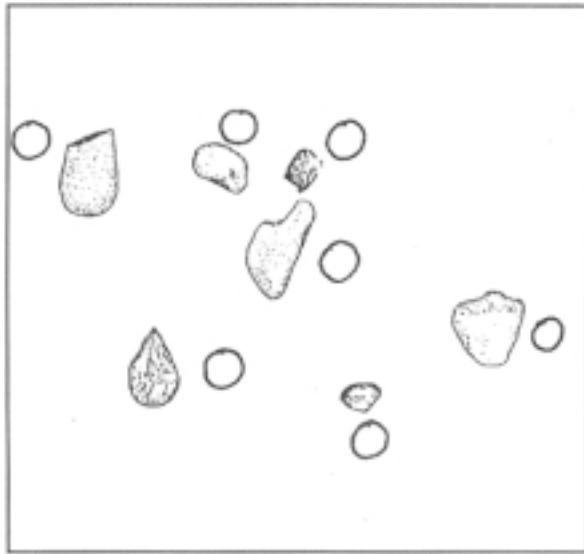
7

El proceso de talla se puede apreciar en la vitrina nº1.



- Identifica en ella los útiles en núcleo y en lascas y coloca (N) a los primeros y (L) junto a los segundos en el dibujo de esta vitrina que tienes en la página siguiente.





8

Observa y explica en qué se diferencia: _____





Dibuja un útil en **lasca** y otro en **núcleo**. Puedes elegir algunos de los de las vitrinas de esta zona de la sala.

En el proceso de progreso en la técnica de talla se llega a la minituaración de las piezas. Tal es el caso de la punta nº 10 de esta vitrina 1...

¿En qué períodos tiene lugar esta tendencia? _____

¡NO TE OLVIDES DE OBSERVAR ESTO CUANDO PASES POR LAS VITRINAS 3 Y 5!.

Pasa a la vitrina nº 2.

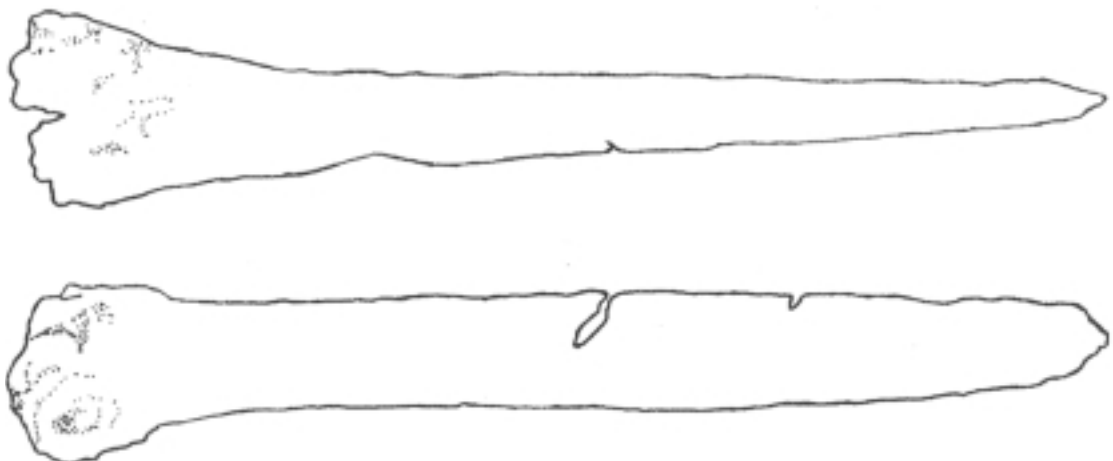


En el Paleolítico se emplean útiles de tres materiales diferentes: piedra, madera y hueso. La madera es muy difícil de conservar, de hueso se ha podido encontrar en menor cantidad que de piedra. Pero tenemos un ejemplar en nuestro Museo con unos animales grabados.

¡Recuerda que el arte en el Paleolítico (pintura, grabado o escultura) tiene un sentido mágico-religioso!.

9

Localiza este hueso en la vitrina 2 y dibuja los grabados que tiene.



Responde: ¿Por qué crees que en este hueso grabado durante el Paleolítico hay un rinoceronte y no un cerdo por ejemplo?.



10

Observa la vitrina nº 3, en ella aparece un nuevo tipo de material que no aparecía en las vitrinas anteriores.



Señálalo con una **X** entre los que tienes a continuación:



LÍTICO ÓSEO CERÁMICO METÁLICO

Echa ahora una ojeada a las piezas líticas. Como puedes comprobar hay “útiles tallados” y otros “pulimentados”.



Fíjate en los carteles informativos y completa:

¿Se puede ver alguno que esté relacionado con la agricultura y alimentación?



¿Cuál es? _____

¿Para qué se podría utilizar? _____

¡Recuerda para el resto de las piezas líticas lo que observaste en la pieza nº 10 de la vitrina 11!.

11

Fíjate ahora en las piezas cerámicas (1-7).



Aunque algunas están restauradas, como podrás apreciar, tanto por el color como por la pasta empleados en su restauración, se puede distinguir su decoración.

Esta puede ser: a la almagra, dado previamente a la cocción un engobe rojo, óxido de hierro, que tras esta operación, se fija en el cacharro. También aparece la decoración incisa, es decir con incisiones, especie de cortes, o acanaladuras realizadas sobre el barro fresco, o plástica, con añadidos de barro antes de ser cocida la pieza, ya en forma de mamelones, pequeños pegotes de barro pegados a la superficie, ya en forma de cordón, especie de cinta o cordón de barro pegado también en la superficie o cerca de la boca del cacharro.



La pieza número 1 inferior está prácticamente dividida por una línea central que recibe el nombre de carena. Los vasos realizados así se llaman carenados, aunque no es frecuente que aparezcan en el Neolítico. ¡Recuérdalo!.



Escribe junto a cada tipo de decoración los números que correspondan a cada pieza:

A la almagra: _____

Incisa: _____

Plástica: _____

Algunas de las formas más comunes de la cerámica neolítica.



12



Antes de pasar a la vitrina 4, lee atentamente el panel informativo D. Observa ahora que en ellas se encuentran un serie de elementos procedentes de los ajuar funerarios de algunos enterramientos megalíticos de nuestra provincia.

El ajuar lo formaba una serie de objetos que se colocaban junto al difunto para que le sirviera en la otra vida.

¿Hay algunos elementos de un material que no ha aparecido en las vitrinas anteriores? _____ ¿Cuáles? _____



Mira atentamente los objetos de la parte inferior (1-8).

Se trata de una serie de ídolos. Estos están siempre en relación con algún tipo de ritual, bien específico (culto de la fertilidad), bien como simple protección (igual que nuestras actuales medallas).

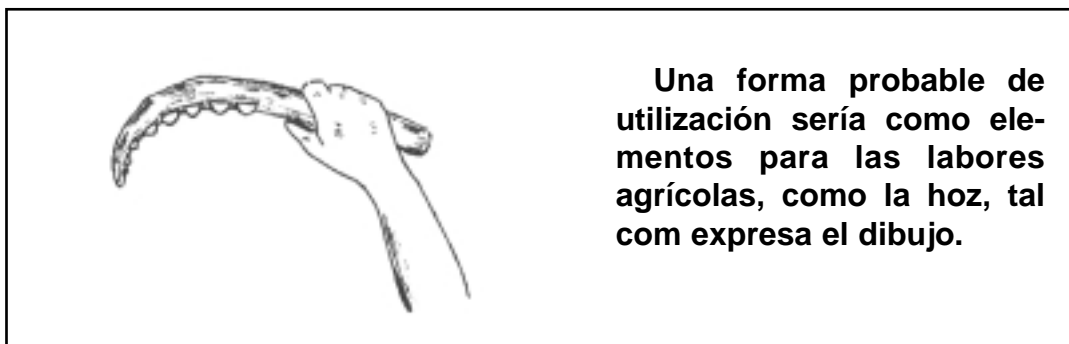


Dibuja uno de los ídolos, el que más te guste.

13

Lee atentamente el cartel informativo. Pasa a la vitrina nº 5. Observa ahora las puntas (1-7), su característica principal es la minituarización y la perfección del tallado, también hay piezas pulimentadas. ¿En que otras vitrinas las has visto? _____

Fíjate ahora en los microlitos (8-9).



¿Por qué crees que se utilizarían estos tipos de hoces en este material y no en el que empieza a utilizarse en este período (cobre)? (elige con una X la respuesta que tú creas más adecuada).



- Porque no tenían otro material
- Porque eran más útiles.
- Porque aunque conocían el metal todavía no estaba generalizado su uso.

Este mundo que hemos podido ver es el de Neolítico final y Calcolítico (Megalitismo) y que en el Bronce Inicial continúa con el mismo ritual funerario. Esto se puede observar en las vitrinas (6-7) con los materiales procedentes de las excavaciones de “La Zarcita” y “El Cabezo de los Vientos” (Sta. Bárbara de Casa).

14

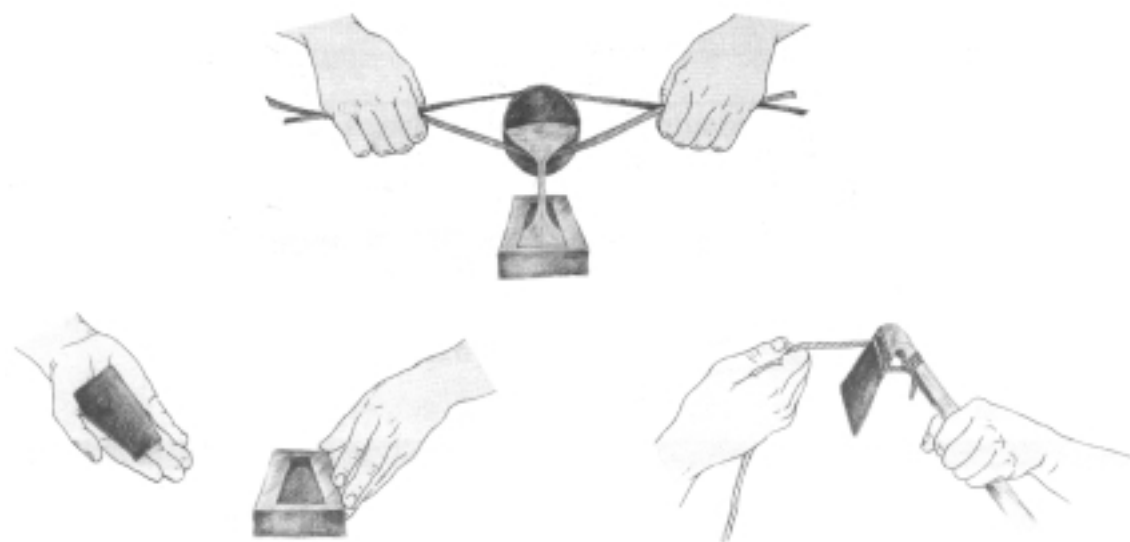
Selecciona entre los objetos cerámico de esta vitrina los que consideres que tiene un carácter meramente ritual y que no se utilizarían en la vida diaria. Descríbelos poniendo el número que le corresponde, ayúdate para ellos de las indicaciones que tienes en la propia vitrina.



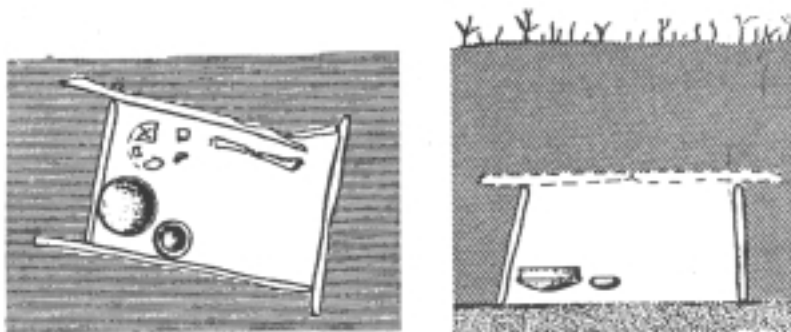
15

Sigue la línea de color y pasa a la vitrina 8.

Previamente lee el cartel informativo F sobre Bronce Pleno.



Observa el dibujo de este enterramiento en cista.



En cuanto a la cultura también puedes ver como aumenta el número de objetos metálicos.

¿Qué metales son los que se pueden apreciar?.

Respecto a los objetos cerámicos, ¿qué diferencias y semejanzas observas con los del período anterior?. (Tamaño, formas, pasta...).

ACTIVIDADES POSTERIORES A LA VISITA.

De nuevo en clase.

- 16** Según lo que has visto y las actividades realizadas durante la visita, completa el esquema siguiente colocando una **X** donde corresponda:



		Paleolítico	Neolítico	Calcolítico	Bronce Pleno
ECONOMIA	DEPREDADORA				
	PRODUCTORA				
HABITAT	NÓMADA				
	SEDENTARIO				
en:	Ciudades				
	Bloques de pisos				
	Villas				
	Aire libre				
	Cuevas y abrigos				

- 17** Lee atentamente:



La Prehistoria es la etapa de la Historia que sólo puede ser estudiada y conocida por los testimonios materiales, gracias a la arqueología.

La Prehistoria por su duración se divide en varios períodos. Es necesario tener presente que éstos no son completamente rígidos, sino que se separan unos de otros poco a poco, de forma que unos en unos primeros momentos (que pueden ser años o siglos) el período siguiente participa de las características culturales del anterior y viceversa. También ocurre que el paso entre uno y otro no tiene lugar en todas partes a la vez.



OBSERVA EL CUADRO SIGUIENTE Y COMPLETALO, señalando con una X los elementos de cada período.



	Piedra tallada	Piedra pulimentada	Piedra pulimentada Cerámica	Útiles de cobre	Útiles de bronce
Paleolítico 150.000/					
Neolítico /					
Calcolítico /					
Bronce Pleno /1100 a.c					

18 Indica la pieza de cada período que te pareció más representativo durante la visita.



Razona tu respuesta y hazed una puesta en común.



PALEOLITICA _____



NEOLITICA _____

CALCOLITICA _____

DEL BRONCE PLENO _____

El ritual funerario es un aspecto muy importante para conocer como era la vida de los hombres de la Prehistoria. Aunque del Paleolítico y comienzos del Neolítico no tenemos en nuestra provincia datos suficientes, sí que los hay del Neolítico Final y Calcolítico y del Bronce.

19



Describe brevemente cómo se diferencian los rituales funerarios de estas dos etapas (tipo de enterramiento (individual o colectivo), monumentos funerarios, si lo hay, posiciones de cadáver, ajuares, etc...).

Las piezas aisladas casi nunca pueden ser adscritas a un período concreto, pues tiene que hallarse en un contexto arqueológico, es decir dentro de un yacimiento, estrato o hallazgo que permita establecer relaciones con otras piezas y una cierta frecuencia tanto cronológica como cultural.

20

A pesar de ello y como has visto algunas de estas piezas en el Museo, coloca la flecha donde corresponda:



PALEOLITICA

NEOLITICA

CALCOLITICA

DEL BRONCE PLENO



21

El Patrimonio Arqueológico de nuestra provincia es muy rico; pese al deterioro y expolios que ha sufrido. Para evitar estos en el futuro, conservar el existente y acrecentarlo es muy importante la colaboración de todos los ciudadanos, entre ellos tú.

Supongamos que la pasar junto a una obra observas trozos de cerámica y piedras "peculiares", ¿qué hacías?. Elige la respuesta, con un **X**:



Coger lo que pudiera y llevártelo a casa.

Coger lo que pudiera y llevarlo al Museo.

Mirar y no hacer nada.

Avisar al Museo u otra institución cultural o autoridad (Ayuntamiento, Guardia Civil, Delegación de Cultura).

22

Comentad en clase la respuesta con el profesor en una puesta en común e inventad una frase, tipo publicidad, que sirva de anuncio o recuerdo para la protección del Patrimonio Arqueológico.



O también podeis intentar describir en equipo como sería la jornada de un hombre del Paleolítico y del Neolítico. Utiliza para ello los conceptos, datos e informaciones que has obtenido durante estos días sobre la cultura material (útiles, hábitat, economía, etc...) y espiritual (arte, ritos funerarios, religión, etc...).



Otras actividades

Otras actividades



VOCABULARIO:

ABRIGO: Lugar de fácil acceso en los que resguardarse de las inclemencias. Es distinto a las cuevas, porque generalmente no están completamente cubiertos.

ARTE PARIETAL: Las pinturas, grabados, esculturas o relieves realizados en las paredes de las cuevas.

CANTOS TALLADOS: Útiles de piedra, generalmente sobre cantos rodados, conseguidos por medio de golpes sobre el canto con un percutor hasta conseguir un pequeño filo.

CORTE ESTRATIGRÁFICO: Porción vertical del terreno en la que se superponen las diferentes capas que lo forman y en el que se puede observar una relativa secuencia cronológica según componentes geológicos y materiales arqueológicos.

ECONOMIA DEPREDADORA O DESTRUCTIVA: Conjunto de actividades humanas que se limitan a tomar los diferentes recursos del medio sin preocuparse de su reposición, lo que significa el abandono del hábitat cuando se agotan los recursos que el medio ofrece.

ECONOMIA PRODUCTIVA O CREADORA: Conjunto de actividades humanas por las que se obtienen los recursos del medio pero asegurando su reposición.

EXPOLIO: Acción de apoderarse violentamente (contra la ley en este caso) de cualquier objeto.

HABITAT: Conjunto de condiciones geográficas y ambientales en relación con el lugar de residencia de los grupos humanos.

MARISQUEO: Recogida de crustáceos, moluscos y otras especies a la orilla del mar.

MEGALITISMO: Fenómeno artístico asociado al Neolítico Final y al Calcolítico, caracterizado por las construcciones de grandes piedras.

YACIMIENTO: Lugar de la superficie o interior de la tierra o bajo las aguas donde aparecen restos arqueológicos.

© Gabinete Pedagógico de Bellas Artes

Autores: José Juan de Paz Sánchez
Consuelo Domínguez Domínguez

Dibujos: Antonio Rodríguez Arazo
Mari Trini Toscano Martín
Ana María Coronel Muñoz.

Diseño: Gabinete Pedagógico de Bellas Artes.
Composición del PDF: Artes Gráficas Girón S.L.
I.S.B.N.: 600-8967-3
Dep. Legal: H-208-94