

# **ELABORACIÓ D'UN MODEL DE COGESTIÓ TUTORIAL**

---

---

**Carmen NÚÑEZ ESTEBAN**

Llicència retribuïda per al curs 2000/2001

---

<b>ÍNDEX</b>	<b>Pàgin</b>
	<b>a</b>
<b>1. Portada</b>	1
<b>2. Índex</b>	2
<b>3. Presentació.</b>	4
<b>4. Introducció</b>	9
4.1 Noves tecnologies i educació escolar	9
4.1.1. <i>La societat del risc</i>	9
4.1.2. <i>La societat interactiva</i>	11
4.1.3. <i>Els organismes, las institucions i el futur educatiu</i>	15
4.2. Polítiques educatives i un nou model d'escola	23
4.2.1 <i>Elements d'inserció social</i>	27
4.2.2 <i>El treball en xarxa</i>	29
<b>5. L'acció tutorial</b>	31
5.1. L'acció tutorial: un factor de qualitat educativa	31
5.2. L'equip docent i l'acció tutorial	35
5.2.1. La tutoria com a mediació	38
<b>6. La cogestió tutorial</b>	41
6.1. Objectius que es pretenen assolir	44
6.2. Presentació i descripció del treball. La cogestió tutorial: un repte nou	45
6.3. Antecedents del Model de cogestió tutorial	49
<b>7. Elaboració d'un model de COGESTIÓ TUTORIAL</b>	52
7.1. Justificació del tema	52
7.2. Pla de treball, fases i calendari	54
7.3. Metodologia	55
7.4. Calendari	57
7.5. La Transició de Primària a Secundària	58
7.6. Model de cogestió tutorial aplicat al Primer cicle de Secundària	63
7.6.1. <i>Dinamització d'equips docents</i>	65
7.6.2. <i>Proposta d'un Pla d'acció tutorial de Primer cicle de Secundària segons el model de cogestió</i>	72
7.6.3. <i>Alumnes de risc acadèmic</i>	79
7.7. Marc referencial	81
7.7.1. <i>Dels ensenyaments reglats</i>	82
	2

7.7.2	<i>Dels ensenyaments ocupacionals</i>	86
7.8.	Estructura metodològica	89
7.9.	Descripció de recursos	90
7.10.	Especificació de les aplicacions del treball en el Sistema Educatiu	92
7.11.	Elements obtinguts	93
<b>8.</b>	<b>Altres consideracions particulars: Conceptes complementaris del projecte</b>	94
<b>9.</b>	<b>Model de bases de dades de cogestió tutorial</b>	95
9.1.	Taules	95
9.2.	Autoexec	95
9.3.	Dades d'alumnes	96
9.4.	Indicadors de risc	99
9.5.	Indicadors de perfil de Primària	101
9.6.	Entitats	105
9.7	Macros i consultes	107
<b>10.</b>	<b>Model d'informació del Pla d'acció tutorial</b>	108
<b>11.</b>	<b>Bibliografia</b>	113
	Reflexió bibliogràfica	118

Annex I. Tècniques d'estudi: 1è d'ESO

Annex II. Tècniques d'estudi: 2n d'ESO

Annex III. Cuida't. Quadern per a una alimentació saludable

### 3. PRESENTACIÓ

Els canvis socials, polítics i econòmics que ha experimentat la nostra societat en els darrers anys estan ocasionant una profunda modificació en les demandes educatives que aquesta mateixa societat dirigeix a l'escola. Ja no es demana solament la transmissió de coneixements i la homogeneització educativa d'un segment de la població, sinó que es busca que la institució escolar sigui un sistema plurifuncional d'aprenentatge i capacitació per afrontar els desafiaments d'un model social canviant i dinàmic.

Resulta evident que davant dels reptes que signifiquen els nous indicadors de model social, l'escola ha d'assumir el seu paper de moderadora de les tensions subjacents entre els diferents sistemes d'estructuració social, sotmesos, avui en dia, a canvis profunds i sembla ser que duradors. Com a sistema organitzat de formació i aprenentatge, l'escola ha de ser capaç d'adaptar-se a les necessitats educatives de la població, tot garantint la igualtat d'oportunitats i, a la vegada, la personalització del model d'aprenentatge segons les capacitats, els interessos i els valors de l'alumne.

I aquest és el gran repte del futur: adaptar un model escolar jerarquitzat i seqüencial a un nou model educatiu que ha de ser autònom, flexible i plurifuncional per tal de garantir la seva eficàcia i la seva qualitat.

En aquesta línia, el treball *Elaboració d'un model de cogestió tutorial* pretén desenvolupar el concepte de **cogestió tutorial** entès com una estratègia didàctica que ofereix dues possibilitats d'actuació:

► Cogestió tutorial és un model d'intervenció educativa basada en la coordinació operativa de tots els agents implicats en l'acció educativa, entenent aquesta com una acció bàsicament tutorial.

► Cogestió tutorial pretén ser, a la vegada, una eina d'interconnexió entre els diferents agents, basada en les possibilitats que ofereix el món de la telemàtica i les noves tecnologies de la informació. Una eina que pretén racionalitzar el sistema d'accés i transmissió de la informació, al mateix temps que ofereix als pares, tutors, professors, psicopedagogs i inclòs, als alumnes, l'oportunitat de participar en el procés d'orientació, mediació i resolució de conflictes.

Els continguts d'aquest treball no desenvolupen un model tancat i ni tan sols exhaustiu, únicament presenten un model orientatiu que ofereix moltes possibilitats d'adaptació per a singularitzar-lo com a model de treball tutorial a cadascú del centres educatius. El ventall d'accions i actuacions educatives que es suggereixen pretén suscitar la reflexió i l'aprofundiment en l'acció didàctica entesa com un procediment integrador, la finalitat del qual ha de ser desenvolupar al màxim les competències dels alumnes.

Competències que s'han d'adaptar al nou model social i que requereixen l'existència d'un treball educatiu coordinat i que es sostingui en una acció tutorial entesa com un sistema d'intervenció que unifiqui la tasca dels diferents professionals implicats. En conseqüència, la sistematització de les estratègies, com a model de participació, i l'aprofitament de les possibilitats que ofereixen les noves tecnologies constitueixen els dos grans eixos que vertebreren els objectius i els continguts d'aquest treball que es presenta a continuació.

Com es tracta d'un model d'intervenció educativa que vol tenir molt presents els canvis socials, el punt de partida ha consistit en una anàlisi de les característiques que identifiquen el nou model de societat, definida com **societat del risc** i **societat informacional**. Aquesta anàlisi contempla la relació existent entre les noves tecnologies i el món de l'educació escolar, tot entenent aquestes noves tecnologies com eines de millora i complementació de les estratègies educatives, i no com a substituïts dels anomenats factors d'intercanvi educatiu.

L'anàlisi de l'entorn sociocultural i del seu reflex en el món educatiu m'ha portat a revisar el paper dels **organismes, institucions i grups polítics i econòmics** que influeixen en el futur educatiu de la nostra societat, doncs sembla evident que les realitats educatives com els espais de treball, les eines i els materials, les modalitats d'organització de l'activitat docent, les previsions i els ritmes de treball, les formes d'intervenció, així com els criteris i les modalitats d'avaluació es configuren en funció d'unes decisions determinades, el referent final de les quals es troba en les estructures polítiques institucionals específiques.<sup>1</sup>

La relació entre les polítiques educatives i el nou model d'escola és el principal contingut dels aspectes analitzats en el capítol següent, que parteix de la constatació de que el nou sistema de **mundialització** ens aboca vers el risc evident de convertir el món de l'ensenyament en un mercat regit pels criteris de rendibilitat econòmica i desigualtat social.

Enfront d'aquell perill, l'escola ha d'adaptar les seves estructures educatives a les noves estructures socials, donant resposta adequada a les necessitats de formació que s'han de reflectir en un nou model d'escola, definida com a **locus d'aprenentatge** -entès com un temps i un espai reals i virtuals alhora- que garanteixi la correcta inserció social dels seus alumnes.

El **treball en xarxa** i la **cogestió tutorial** poden ser algunes d'aquestes respostes i, a la vegada, indicadors molt valuosos d'aquest nou model d'escola. La proposta que es presenta a continuació intenta analitzar i sistematitzar els principals elements identificatius del projecte de cogestió, entès com una forma d'intervenció educativa de caràcter globalitzador.

Per desenvolupar els elements caracteritzadors del projecte, he seguit el sistema d'anàlisi anomenat **DAFO** (**D**ebilitats; **A**menaces; **F**ortaleses i **O**portunitats) tot considerant, si era pertinent, tant els elements de caràcter intern com els de caràcter extern.

---

<sup>1</sup> J. Ruè (2001): *La acción docente en el centro y en el aula*. DOE núm. 13. Síntesis Educación. Madrid. 2001. Pàg. 13.

Això m'ha permès analitzar el **procés de transició** de Primària a Secundària, tot incidint en les característiques de l'acció tutorial al Cicle Superior de Primària i al 1è Cicle de Secundària. A la vegada, la comparació de diferents models d'informe final de Primària m'ha portat a proposar **un model d'orientació** que forma part del material sistematitzat a les bases de dades annexes al treball.

També he procurat analitzar i sistematitzar diversos models de PAT (Pla d'acció tutorial) de diferents IES de Catalunya. Resultat d'aquesta anàlisi és la **proposta de cogestió tutorial de 1r Cicle**, tant en la seva vessant d'actuació com en els seus continguts i en la seva aplicació informàtica.

Els continguts proposats: **Orientació i seguiment, Competències socials, Tècniques d'estudi i Educació per a la Salut** es troben dins dels annexos situats al final del treball.

Així mateix, els **indicadors** per la identificació i el seguiment dels anomenats **alumnes de risc**: caracterials, d'incorporació tardana, amb retards sensibles d'aprenentatge i disminuïts físics i psíquics, formen part de les bases de dades finals com a material de suport.

El projecte afegeix, com a model explicatiu de les seves orientacions, un seguit de **pàgines en format htm** amb diferents exemples de disseny de material informatitzat per tal de personalitzar la informació tutorial que es pot oferir dins dels diversos sistemes telemàtics. Els diferents nivells d'utilització d'aquests materials apareixen com a suggeriment d'ús dins dels programaris adients i amb diferents possibilitats d'implementació.

Finalment, i com a conclusió, vull agrair al grup de treball OOE de la Universitat Autònoma de Bellaterra el seu recolzament i els seus coneixements compartits, sense els quals mai hauria arribat a entendre el món de la Pedagogia.

També vull estendre el meu agraïment als meus companys i amics de l'IES Duc de Montblanc de Rubí, sempre disposats a escoltar-me i compartir amb mi les seves inquietuds i els seus valuosos treballs.

Vull agrair als EAP de Rubí i de Palau de Plegamans-Solità la cessió generosa del material d'orientació que m'ha permès incorporar una part dels seus continguts a les bases de dades proposades en aquest treball. Això també és extensible als professors i equip directiu de l'IES Ramon Casas i Carbó de Palau de Plegamans-Solità amb els qui he treballat alguns dels elements de coordinació d'equips docents que es presenten en aquest projecte.

El grup d'Educació per a la Salut de Secundària de Rubí m'ha permès treballar els aspectes orientatius del tema de *Nutrició i Hàbits alimentaris* que forma part de les activitats de tutoria proposades per al 1r. Cicle. També he pogut experimentar amb ells i elles les avantatges i dificultats del treball en xarxa. A tots el meu agraïment.

Per últim, malgrat que és la primera en la meva intenció, tot el meu afecte i estima a la meva família, per la seva paciència i la seva col·laboració.



## 4. INTRODUCCIÓ:

### 4.1. Noves tecnologies i educació escolar

#### 4.1.1. *La societat del risc*

Las societats econòmicament desenvolupades semblen avançar, avui, vers una important transformació deguda, entre altres indicadors, a l'impacte combinat d'una revolució tecnològica basada en les noves tecnologies de la informació i de la comunicació, la formació d'una economia global, i un procés de canvi cultural traduït en la transformació del paper social de les dones i l'augment de la consciència ecològica. ( Castells, 2000 )<sup>2</sup>

Juntament amb aquests indicadors, uns altres semblen obrir-se pas configurant un nou model social basat en el concepte d'**incertesa** que pretén substituir el model de cohesió i seguretat creat a partir de les idees dels segles XIX i XX.

Aquests indicadors podríem resumir-los en l'**augment de la desigualtat**, la presència creixent d'un sentiment d'**indiferència generalitzada** vers el model

---

<sup>2</sup> M.Castells. (2000) *La era de la información. Economía, sociedad y cultura*. Madrid. Alianza Editorial. Citat per A. Bosco (2001) en *Los recursos informáticos en la tecnología organizativa y simbólica de la escuela*. Tesis doctoral. UAB.

social, la **substitució de la política per l'economia** i la promoció de la figura de **l'emprenedor** com a paradigma de l'heroi modern.

Al mateix temps, la societat desenvolupada té, en els seus límits, uns espais externs que configuren el sentit de coherència d'allò que anomenem intern. Són els anomenats **llocs d'exclusió**, necessaris per a la consolidació d'una normalitat autocomplaent i políticament correcta. Així, el foraster, el marginat, l'immigrant, el radical i, molt aviat, l'analfabet informàtic formen el contingent etiquetat com "aliè" -sense cap funcionalitat dins del sistema de producció- que justifica l'acceptació, per part dels ciutadans, d'un model social únic i, en els seus arrels, profundament insolidari. ( Ramoneda, 1999 )<sup>3</sup>

La **societat del risc** és un terme que defineix un model social basat en la capacitat permanent de decisió del ciutadà sobre tots els temes i situacions, quotidianes o no, que li afecten tant com individu com a part del col·lectiu social. És un procés d'individualització, d'arriscament i d'incertesa que porta inherent la responsabilització de les conseqüències de les decisions preses. ( Beck, 1998 )<sup>4</sup>

La gestió política del risc contempla tant la prevenció com la compensació. La **prevenció** es basa en detectar els possibles efectes poc desitjables de les actuacions previstes; la **compensació** intenta individualitzar la responsabilitat per tal de remeiar els desajusts produïts<sup>5</sup>.

---

<sup>3</sup> J. Ramoneda: (1999) *Después de la pasión política*. Taurus. Madrid. 1998. Pàg. 66.

<sup>4</sup> Ulrich Beck: ( 1998) *La sociedad del riesgo*. Paidós. Barcelona.

<sup>5</sup> J.L.Luján i J.A. López Cerezo: (2001) " La convivencia cotidiana con la incertidumbre " en *La Vanguardia*. 22 de julio de 2001. Pàg. 30

#### **4.1.2. La societat interactiva**

La societat actual es troba immersa en un procés de canvi continu, determinat per les tecnologies de la informació i de la comunicació, procés determinant del model d'educació escolar que esdevindrà com més eficaç els propers anys.

Aquesta “**sociedad informacional**”, com l'anomena Castells, dóna una posició prioritària al coneixement (entès com domini de la informació) adjudicant-li un lloc molt important en la configuració d'un nou model de societat regida per una nova classe dominant que, posseïdora del control de la informació, marcarà diferències socials més infranquejables que les econòmiques.

Els medis de comunicació de masses s'han anat adaptant als canvis tecnològics i socials, tot cercant la immediatesa, a canvi, moltes vegades, de la pèrdua de l'esperit i de la intenció crítica, circumstàncies que repercuteixen de forma molt evident en el món escolar i en el seu entorn social . La passivitat que produeix l'abundància d'informació i els costums culturals de la seva recepció (horaris, medis, publicitat, etc.) ha esdevingut en la transcripció psicològica de la submissió o de la dependència econòmica i social. Perquè una de les fal·làcies més bé admeses per la nostra societat és que la pluralitat informativa està garantida per la multiplicació dels suports tecnològics.

Aquest canvi accelerat de les tecnologies de la informació ha reestructurat les formes de producció i desenvolupament econòmic, i per tant, els seus efectes avarquen totes les esferes de la vida humana, influenciades per la generació continua d'informació i coneixement. Així, la informació i la seva transmissió han

convertit el coneixement sobre elles mateixes en el seu principal contingut significatiu. (Castells, 2000)

El control d'aquesta "invasió" informativa constant és la base on s'afermen els nous líders socials: els financers, empresaris i executius revestits de l'èxit econòmic que significa el domini de les empreses i mercats de les noves tecnologies. I en aquest paper de moderadors del nou segle han substituït els pensadors, ideòlegs, filòsofs, professors i, inclòs, els polítics. Un dels personatges més influents de la nostra societat, Bill Gates, director i propietari de Microsoft, ens diu en el seu llibre:

*“ La primera vez que oí la expresión “Edad de la información” quedé seducido por ella. Había oído hablar de la Edad de Hierro y de la Edad de Bronce, períodos de la historia dominados de acuerdo con los nuevos materiales que utilizaban los hombres para hacer sus herramientas y armas. Fueron eras específicas. Luego leí a los académicos predecir que los países lucharían por el control de la información, en vez de por los recursos naturales. Esto parecía enormemente intrigante, pero ¿qué querían decir con información?...la información no es tan tangible o mensurable como los materiales que definían a las edades precedentes, pero la información se ha convertido en algo cada vez más importante...la revolución de la información está en sus comienzos...la “autopista de la información” será tan real y tan trascendente como la electricidad...” (Gates,1995)<sup>6</sup>*

L'impacte que els mitjans de comunicació tenen en la formació d'imatges, representacions i opinió pública en la societat s'ha incrementat a partir de la influència directa de les noves tecnologies. Els medis han estat profundament afectats per la transmissió via satèl·lit, per cable i pels nous aparells de transmissió portàtils. De forma reiterada, la difusió de la informació presenta una tendència simultània vers la mundialització i, a la vegada, la individualització. (Castells, 2000)

Internet representa el cas més absolut d'aquest intent de mundialització. Basat en el

---

<sup>6</sup> B.Gates. *Camino al futuro*. Interamericana. Madrid. 1995. Pàg. 19

concepte de xarxa o teranyina global, la WWW lliga, amb estructura d'hipertextos, la major part de la informació que es troba al món. El seu accés és relativament senzill i compensa amb la seva velocitat els problemes de preu o de caràcter tècnic a qui dóna lloc. És un gran balcó obert a la informació, aparentment sense límits, encara que les seves possibilitats depenen d'una interacció discontinua que inhibeix la linealitat discursiva pròpia d'altres mitjans informatius.

Internet afavoreix l'expansió i la intensificació de molts lligams, ocasionals o no, que formen un estratus fonamental d'interacció social per a les persones que utilitzen les noves eines de comunicació.

*“Son redes sociales interpersonales, la mayoría de ellas basadas en vínculos débiles, muy diversificados y especializados, pero aún así capaces de generar reciprocidad y apoyo por la dinámica de la interacción sostenida.”<sup>7</sup>*

La individualització sorgeix del propi ús de les noves tecnologies. La connexió a les xarxes telemàtiques, la utilització dels aparells reproductors de missatges i l'ús indiscriminat de la telefonia mòbil mitjançant nous codis comunicatius han creat una esfera d'individualització social dins d'un món aparentment compartit.

Tant la mundialització com la individualització estan forçant canvis significatius dins dels sistemes de socialització més tradicionals: la família, l'escola, el treball i les formes d'integració social. Els papers que definien les relacions interpersonals i col·lectives adquireixen noves característiques basades en la interacció i la diversificació contínues. Els límits de pertinença o exclusivitat es tornen febles i ambigus, mentre que, a la vegada, pareix sorgir un nou model sociocultural afavorit per les Multimèdia.

Aquest nou model, en opinió de M. Castells, es caracteritzaria per trets molt significatius: en primer lloc per **la diferenciació social i cultural** que tendeix a la segmentació dels missatges basada en els interessos dels usuaris i en les seves

---

<sup>7</sup> M. Castells: *La era de la información. Economía, sociedad y cultura*. Pàg. 434.

capacitats interactives.

En segon lloc, per **una estratificació social** creixent entre els usuaris. El pes de les possibilitats econòmiques, socials, culturals i educatives dels usuaris crearà noves formes de desigualtat social

En tercer lloc, per **la integració de tots els missatges en un model cognitiu comú:**

*“Los modos diferentes de comunicación tienden a tomar los códigos unos de otros: los programas educativos interactivos parecen videojuegos; las noticias se construyen como espectáculos audiovisuales; los juicios se emiten como culebrones; la música pop se compone para televisión multimedia; las competiciones deportivas son coreografiadas para sus espectadores a distancia, de tal modo que los mensajes se vuelven cada vez menos distinguibles de las películas de acción. Desde la perspectiva del usuario, [...] la elección de varios mensajes bajo el mismo modo de comunicación, con un paso fácil de uno a otro, reduce la distancia mental entre varias fuentes de participación cognitiva y sensorial. Lo que está en juego no es que el medio sea el mensaje: los mensajes son los mensajes. Y puesto que guardan su carácter distintivo como tales, aunque se mezclan en su proceso de comunicación simbólica, desdibujan sus códigos en él y crean un contexto semántico multifacético, compuesto por una mezcla aleatoria de diversos significados” ( Castells, 2000: 448)*

I per últim, per **la captació dins dels dominis dels Multimèdia de la major part de**

**les expressions culturals en tota la seva diversitat:**

*“ Su advenimiento equivale al fin de la separación, incluso de la distinción, entre medios audiovisuales e impresos, cultura popular y erudita, entretenimientos e información, educación y persuasión. Toda expresión cultural, de la peor a la mejor, de la más elitista a la más popular, se reúne en*

*este universo digital, que conecta en un supertexto histórico y gigantesco las manifestaciones pasadas, presentes y futuras de la mente comunicativa. Al hacerlo, construye un nuevo entorno simbólico. Hace de la virtualidad nuestra realidad.” ( Castells, 2000: 448)*

La influència de les TIC<sup>8</sup> en la societat afecta a tots els nivells de la vida social i especialment als processos de socialització i formació de molts infants; de forma prioritària al món occidental, però també en el món no desenvolupat a partir de noves estratègies de producció, comercialització i distribució de les riqueses i les poblacions. Això implica uns canvis molt ràpids, com són la producció accelerada de nous coneixements que donen lloc a l'aparició de nous medis i a la proliferació d'una major quantitat d'informació i de suports de comunicació a l'abast del ciutadà. La quantitat d'informació sofreix una progressió geomètrica que fa que es multipliqui per dos cada deu anys i així, un nen que visqui en el moment actual haurà de dominar, al llarg de la seva vida, uns coneixements el 90% dels quals encara no s'han produït.<sup>9</sup>

Tot això sense alterar, de moment, les relacions de poder que permeten la distribució de la pobresa i la riquesa al món, doncs són els interessos econòmics els que determinen les possibilitats d'educació i d'accés a la informació i al coneixement, més enllà de les divisions polítiques o territorials, afavorint determinats sectors socials al marge dels països on aquests es trobin.

#### **4.1.3. Els organismes, las institucions i el futur educatiu**

Diversos organismes i institucions de rellevància social s'han manifestat respecte al

---

<sup>8</sup> TIC: S'utilitzarà aquesta forma per a denominar les Tecnologies de la Informació i la Comunicació.

<sup>9</sup> J. Sancho: (1995) *Hoy ya es mañana. Tecnologías y educación: un diálogo necesario*. Sevilla. MCEP. Citat per A. Bosco (2001) en *Los recursos informáticos en la tecnología organizativa y simbólica de la escuela*. Tesis doctoral. UAB.

canvi que les noves tecnologies estan produint en l'educació escolar. Insisteixen en la necessitat d'aprendre a discriminar dins de la multiplicitat de continguts i missatges i també en el desenvolupament d'habilitats d'adaptació als canvis continus i progressius que sofrirà l'individu al llarg de la seva vida.

La UNESCO, en el seu últim informe de l'any 1996, adverteix:

*“El siglo XXI, que ofrecerá recursos sin precedentes tanto a la circulación y al almacenamiento de informaciones como a la comunicación, planteará a la educación una doble exigencia que, a primera vista puede parecer casi contradictoria: la educación deberá transmitir, masiva y eficazmente, un volumen cada vez mayor de conocimientos teóricos y técnicos evolutivos, adaptados a la civilización cognitiva porque son la base de las competencias del futuro. Simultáneamente, deberá hallar y definir orientaciones que permitan no dejarse sumergir en las corrientes de informaciones más o menos efímeras que invaden los espacios públicos y privados, y conservar el rumbo de los proyectos individuales y colectivos. En cierto sentido, la educación se ve obligada a proporcionar cartas náuticas de un mundo complejo y en perpetua agitación y, al mismo tiempo, la brújula para moverse en ellas. “ (UNESCO, 1996: 95)*

Per la seva part, el Ministerio de Educación y Ciencia, en el seu document per a la discussió del projecte de reforma de l'ensenyament, deia:

*“ El acelerado ritmo de innovaciones tecnológicas reclama un sistema educativo capaz de impulsar en los estudiantes el interés por aprender. Y que ese interés ante nuevos conocimientos y técnicas se mantenga a lo largo de su vida profesional, que probablemente tenderá a realizarse en áreas diversas de una actividad productiva, cada vez más sujeta al impacto de las nuevas tecnologías.*

*El progreso tecnológico, por otro lado, plantea también serios desafíos a la hora de lograr un desarrollo social equilibrado que sea respetuoso con una condición humana de la existencia. Existe el temor, para algunos ya*



*elaborado en forma de diagnóstico, de que la humanidad ha avanzado más en técnica que en sabiduría. Ante este malestar, el sistema educativo ha de responder tratando de formar hombres y mujeres con tanta sabiduría, en el sentido tradicional y moral del término, como cualificación tecnológica y científica” ( MEC, 1987: 23)*

Malgrat que aquest últim document mostra interès per el desenvolupament d'un cert esperit crític de l'alumne vers els canvis tecnològics i socials, la major part dels informes i opinions institucionals s'orienten cap a l'interpretació de l'educació escolar com un espai de formació que possibiliti l'individu cap l'aprenentatge continu per tal d'adaptar-se a un canvi també continu i constant.

L'OCDE, el 1995, opinava al respecte:

*“La rápida mutación de la economía y la técnica hace inútil la formación orientada exclusivamente hacia la formación profesional, ya que la evolución de los conocimientos y las técnicas, y la propia transformación de las empresas deja rápidamente obsoleto su contenido. Además, la gran diversidad de estructuras familiares y la composición pluricultural de las sociedades industrializadas se oponen a un concepto de los centros escolares como entidades homogéneas. Ante este panorama, el papel del sistema educativo consistirá en ayudar a cada alumno a adquirir una serie de saberes y competencias básicas, inculcarles la capacidad de adaptarse al cambio y, sobre todo, la aptitud y el gusto por aprender y reaprender toda su vida” (OCDE, 1995)*

Així mateix, la Comissió Europea, dins del seu informe sobre la societat de la informació, fa referència a qüestions poc estudiades en el camp de la investigació educativa:

*“ Sabemos muy poco de cómo la gente aprende y sobre las diferencias en*

*función del grupo de edad, el género y otras variables. Necesitamos saber más sobre cómo la gente mayor y más joven aprende... La investigación sobre el mismo aprendizaje es una gran prioridad, incluyendo las reformas en las que las tecnologías de la información y la comunicación afectan al aprendizaje. Esto incluye ¿Cómo la gente “ aprende a aprender” en vez de simplemente recordar hechos? “ (Comisión Europea, 1996: 52)*

D'aquestes visions que tenen els organismes i institucions sembla deduir-se que és necessari propiciar el desenvolupament d'un pensament d'ordre superior, no tan sols perquè ha esdevingut un requisit imprescindible per a accedir a futurs llocs de treball qualificats, sinó també perquè els que no accedeixen a ells necessitaran les habilitats emocionals, intel·lectuals i socials derivades d'aquesta forma de pensament, si volen viure dins d'una societat tecnològica dominada per la complexitat. (Sancho, 2000)

I per accedir al domini d'aquestes habilitats i no ser dominat per la complexitat de la nova societat informacional, les polítiques educatives han d'afrontar l'esforç d'invertir molts més diners en l'aprenentatge i la capacitat dels seus ciutadans.

L'OCDE calcula en mil milions de dòlars les despeses anuals que els seus Estats membres dediquen a l'educació. En aquest moment, les teories neocapitalistes i liberals que marquen el camí econòmic dels governs del món incideixen en l'aplicació del principi de lliure comerç com un dels trets més significatius que identifiquen les societats democràtiques i lliures. El concepte de mundialització de l'economia ha convertit totes les facetes de la vida social en elements d'intercanvi econòmic.

Als bens de producció, distribució i consum cal afegir ara els denominats factors humans d'inversió, es a dir, les capacitats i competències del subjecte tractades com elements d'inversió i producció de beneficis. Això **converteix el món de**

## **l'ensenyament en un mercat de grans dimensions<sup>10</sup>.**

Al gener de 1989, la Taula rodona europea dels industrials, l'ERT<sup>11</sup>, un poderós grup de pressió patronal dins de la Comissió Europea, va publicar un informe *Education et compétence en Europe* on s'assenyalava que: “ *la educación y la formación [...] se consideran como inversiones estratégicas vitales para el éxito futuro de la empresa*”.

El 7 de març de 1990, la Comissió Europea va adoptar el document de treball sobre *La educación y la formación a distancia*<sup>12</sup> on es pot llegir:

*“... La enseñanza a distancia es particularmente útil [...] para asegurar una enseñanza y una formación rentables [...] Una enseñanza de alta calidad se puede concebir y producir en un lugar central y después difundirse en el ámbito local, lo que permite economías de escala [...] El mundo de los negocios se muestra cada vez más activo en este campo, bien como utilizador y beneficiario de la enseñanza multimedia y a distancia, bien como creador y comerciante en materia de material de formación de este tipo...”*

És a dir, la Comissió va assumir la necessitat de rendibilitzar la formació i crear un mercat de l'ensenyament governat per economies d'escala.

En el seu següent informe, al any 1991, la mateixa Comissió Europea subratlla la necessitat d'emprendre accions per a estendre les aplicacions de l'aprenentatge obert per tal de mantenir la competitivitat dins del mercat global, tot entenent que la modificació de les estructures educatives ha de “... *concebirse en función de las*

---

<sup>10</sup> Gérard de Séllys. (1999) “La escuela, gran mercado del siglo XXI” en *Le Monde diplomatique*.

<sup>11</sup> Fundada al 1983, la ERT agrupa a quaranta set dels més importants dirigents industrials europeus.

<sup>12</sup> *L'Education et la formation a distance*. SEC. (90) 479. 7 de març 1990.

*necesidades de los clientes...*<sup>13</sup>, el que suposaria una millora en la qualitat dels productes.

En aquesta mateixa línia, al 1994, la Comissió va llançar el programa *Leonardo Da Vinci* que pretenia animar la formació al llarg de tota la vida i el desenvolupament de noves formes d'aprenentatge.

Al mateix temps, a Brussel·les, durant una reunió extraordinària del grup G-7 dedicada a la societat de la informació, els integrants de l'ERT donaven a conèixer un nou informe:

*“... La educación debe ser considerada como un servicio prestado al mundo económico [...] Los Gobiernos nacionales deberían afrontar la educación como un proceso que va de la cuna a la tumba [...] La educación está destinada a aprender, no ha recibir una enseñanza...”*<sup>14</sup>

Aquest mateix any, la Comissió va publicar un *Libro Blanco sobre la educación y la formación*<sup>15</sup> que es basava en les demandes del grup d'industrials. Així, el programa *Sòcrates*, es va dirigir especialment per donar una dimensió europea a l'adquisició de coneixements a distància.

Per la seva part, l'OCDE va publicar un informe elaborat dins de les sessions d'una Taula rodona celebrada a Filadèlfia (EEUU) en febrer de 1996 on es pot llegir:

*“... El aprendizaje de por vida no tendría por qué basarse en la presencia permanente de los profesores [...] sino que debe estar asegurado por prestarios de servicios educativos [...] La tecnología crea un mercado*

---

<sup>13</sup> *Informe sobre la enseñanza superior abierta y a distancia en la Comunidad Europea*. Sec. ( 91) 388. 24 de maig de 1991.

<sup>14</sup> *Une éducation européenne. Vers une société qui apprend*. Informe de la Taula Rodona dels industrials europeus. ERT. Febrer de 1995.

<sup>15</sup> *Livre blanc sur l'éducation et la formation. Enseigner et apprendre: vers la société cognitive*. COM (95) 590.

*mundial en el sector de la formación [...] La nueva posibilidad de proponer programas de enseñanza en otros países sin que ni los estudiantes ni los profesores tengan que desplazarse podría tener importantes repercusiones en la estructura del sistema de enseñanza y de formación a escala mundial [...]*

*El papel de los poderes públicos queda limitado a asegurar el acceso al aprendizaje de los que nunca serán un mercado rentable y cuya exclusión de la sociedad en general se acentuará a medida que otros continúen progresando...”<sup>16</sup>*

Es distingeixen, doncs, amb claredat, les finalitats subjacents a aquestes propostes dels grups de pressió econòmica:

- ▶ Crear, al marge de les xarxes públiques d'ensenyament -reduïdes a donar una educació de base-, un vast sistema privat i comercial d'ensenyament de qualitat mitjançant les noves tecnologies.
  
- ▶ Que aquest sistema sigui finançat pel propi estudiant o per les famílies.

Restaria per precisar la dimensió d'aquest mercat educatiu i el que estan disposats a pagar les famílies i els Estats:

*“... En la mayoría de los países de la OCDE los gastos totales de educación representan entre el 5% y el 8% del producto interior bruto (PIB). La parte correspondiente al sector público representa entre el 10% y el 15% de los gastos públicos totales [...] Los gastos anuales de educación en los países de la OCDE son de 1000 milenarios de dólares...”<sup>17</sup>*

---

<sup>16</sup> *Adult Learning and Technology in OECD Countries*. OCDE. Paris. 1996

<sup>17</sup> *Miradas sobre la educación. Los indicadores de la OCDE*. Paris, 1997

Com a conclusió, podríem afirmar que, de les opinions i informes analitzats es dedueix que correm el risc de que el futur s'orienti vers un model educatiu caracteritzat pels següents indicadors:

- ▶ Conversió de l'ensenyament en un producte econòmic sotmès a les lleis del mercat.
  
- ▶ Reducció de les funcions de l'escola -entesa com a institució sostinguda amb fons públics- al paper d'impartir una educació bàsica i un aprenentatge social adient als interessos de la nova societat informacional.
  
- ▶ Transformació de l'educació en un **procés d'aprenentatge** que es diferencia del concepte de **rebre un ensenyament**.
  
- ▶ Trasllet a les famílies i als individus del cost dels processos d'aprenentatge.
  
- ▶ Conversió de l'escola pública en lloc d'ensenyament pels exclosos.
  
- ▶ Individualització del procés d'aprenentatge.
  
- ▶ Creació del concepte d'aprendre al llarg de la vida.
  
- ▶ Disminució del paper del professor.

Ens trobem en un moment de transició, en un moment en que les polítiques educatives dels governs proposen un model d'escola més democràtica -**l'escola de la integració**- que estengui els drets educatius de la igualtat a tothom. Tanmateix, l'acceptació social d'aquest nou model sembla estar lligada a la resolució d'un fort debat entre els agents econòmics sobre els sistemes de financiació del model educatiu.

De què aquest plantejament no esdevingui una dicotomia insalvable dependrà el futur educatiu de la nova societat.

## 4.2. Polítiques educatives i un nou model d'escola

Ens enfrontem, doncs, al risc de que la situació educativa es plantegi com una dicotomia entre els interessos polítics dels grans grups de pressió econòmica i les necessitats educatives d'una societat abocada a un procés de canvi continu determinat, en part, per les tecnologies de la informació i la comunicació.

En conseqüència, caldria plantejar-nos com a punt de partida un seguit d'interrogants: Com trencar aquesta dicotomia? Com aconseguir un punt d'equilibri entre els models educatius neoliberals, basats en el concepte de rendibilitat, i la necessitat permanent d'aprenentatge i formació que genera el nou model social? quines han de ser les polítiques educatives adients per tal de minvar o corregir, dins del model neoliberal que extén la mundialització, les desigualtats que es produeixen al convertir l'educació en un bé econòmic?

Les respostes han de trobar-se en els plans educatius dels països del món occidental que semblen basar-se, avui en dia, en la generació d'un **nou model d'escola** que respongui, de la forma més eficaç possible, a les demandes del nou model de societat. Aquestes demandes les podríem resumir en dos reptes:

■ **Desenvolupar en els alumnes un pensament el més superior possible d'acord amb les seves capacitats.**

■ **Dotar als alumnes de les habilitats emocionals, intel·lectuals i socials necessàries per a la seva plena integració social.**

L'escola actual, hereva de l'esperit del segle XVIII, és el resultat d'un projecte col·lectiu, organitzat a partir dels conceptes de nació, democràcia i llibertat com a principis vertebradors, que es basava en la sòlida articulació de l'estructura social i amb una clara finalitat: la possibilitat d'un futur millor o millorable indefectible.

La construcció de l'Estat modern es va fonamentar, entre altres elements de cohesió, en el paper de l'escola com a reproductora cultural. L'alfabetització en una llengua considerada com a nacional i l'impartició d'un cert esperit assumit com a propi i identificador van donar un caràcter institucional a l'acció educativa. A la vegada, es marcaven diferències entre els ciutadans i es regulava el procés educatiu de forma externa a la pròpia acció educativa, en funció de condicionants generats pels interessos, necessitats i prioritats polítiques dels estats moderns<sup>18</sup>.

Aquesta era una escola organitzada al voltant de la **seqüenciació i la jerarquització** com a eixos fonamentals i ja no sembla vàlida als nostres dies:

*“... El ascenso por grados sucesivos, asociados a determinadas edades para acceder a estadios cada vez más complejos de comprensión y de realidad, y a posiciones sociales de mayor prestigio y poder, es difícil de conjugar con la necesidad de aprendizaje y formación permanente, así como con la difusión de información general sin discriminación de edades que efectúan los medios*

---

<sup>18</sup> J. Ruè (2001): op.cit. Pàg. 15



*de comunicación de masas. Asimismo, la jerarquización pierde sentido, a su vez, por el acceso universal a la educación, la ruptura de los vínculos de autoridad y sobre todo por la disociación entre ascenso educativo y ascenso social. ( Tedesco, 1995)...”<sup>19</sup>*

La transició entre aquest model d'escola i el que demanden les noves realitats socials ha fet augmentar sensiblement el que denominem **risc de fracàs escolar**.

**L'abandonament i el fracàs escolar** són assumits pel teixit social com a problemes que li afecten de manera directa. No són, doncs, assumptes exclusius de les institucions educatives o de les famílies, malgrat que el seu grau d'implicació és força elevat.

Pel que correspon al nostre país, un estudi<sup>20</sup> realitzat en diversos països europeus basa les causes del fracàs escolar en els elements següents:

Àmbits de corresponsabilitat	Indicadors
✓ Plans d'estudis	<ul style="list-style-type: none"> <li>• Manca d'adequació del professorat.</li> <li>• Necessitat de formació continua.</li> <li>• Manca d'avaluació del professorat.</li> <li>• Manca d'adequació dels plans a l'alumnat i al seu entorn.</li> <li>• Escassa atenció individualitzada a l'alumne.</li> </ul>
✓ L'ordenació acadèmica	<ul style="list-style-type: none"> <li>• Poca flexibilitat organitzativa dels centres.</li> </ul>
✓ Recursos financers i qualitat	<ul style="list-style-type: none"> <li>• Manca de recursos suficients.</li> <li>• Escassa optimització dels recursos.</li> </ul>
✓ La família	<ul style="list-style-type: none"> <li>• Manca d'implicació en l'educació</li> <li>• Ruptura entre el treball educatiu de l'escola i el</li> </ul>

<sup>19</sup> Bosco, A: (2001) *Los recursos informáticos en la tecnología organizativa y simbólica de la escuela*. Tesis doctoral. UAB. Pàg. 27. Cita a Tedesco, J.C.: (1995) *El nuevo pacto educativo. Educación, Competitividad y Ciudadanía en la sociedad moderna*. Anaya. Madrid.

<sup>20</sup> EMKO 1998. Cámaras de Comercio de Austria. Informe final. Viena-Madrid. Citat en *El libro 2000 de la Formación*. Cámaras de Comercio, Industria y Navegación, Madrid. 2000. Pàg. 189.

	de la família. <ul style="list-style-type: none"> <li>• Descens dels nivells culturals familiars.</li> </ul>
✓ Factors personals i ideològics	<ul style="list-style-type: none"> <li>• Desmotivació.</li> <li>• Assimilació de fracàs escolar amb fracàs acadèmic.</li> <li>• Frustració de les expectatives d'èxit</li> </ul>
✓ L'origen ètnic i social	<ul style="list-style-type: none"> <li>• Factors culturals i lingüístics.</li> </ul>

L'escola necessària avui en dia hauria d'assumir un conjunt de canvis estructurals imprescindibles per tal de garantir la seva resposta a les demandes socials. Aquests canvis podrien resumir-se en:

- Trencament del seu aïllament institucional obrint-se a les **necessitats socials**: horaris, definició social, formació per a tots, rendibilització dels espais i els recursos, major inserció en el seu entorn social, etc.
- Redefinició dels seus pactes amb els **agents socialitzadors**: la família i els mitjans de comunicació entre d'altres.
- Establiment d'un **diàleg reflexiu** entre la cultura acadèmica, representada pels currículums actuals, i l'experiència dels alumnes que viuen dins d'una societat dominada pels mitjans audio-visuals.

#### **4.2.1. Elements d'inserció social.**

La nova escola hauria d'estructurar-se a partir d'assumir elements de reordenació de les seves estructures i actuacions. Aquests elements podríem sistematitzar-los en els següents indicadors:

- **Autogestió local.**
- **Avaluació basada en l'aprenentatge com a procés.**
- **Distribució curricular organitzada en quant a objectius.**
- **Autonomia docent** per tal d'establir els continguts adients al alumne i a les seves necessitats.
- **Major professionalització** dels docents
- **Cogestió** dels itineraris dels alumnes compartida entre els implicats en el procés educatiu.
- **Flexibilització d'horaris i sessions.**

- **Disponibilitat organitzada**, és a dir, la millor gestió dels recursos i dels espais educatius.
- Definició de l'escola com a **locus d'aprenentatge i de diàleg permanent**.
- **Treball en xarxa** amb altres escoles.
- **Financiació suficient** per part de l'Estat com a eina de democratització.

Així, les escoles, diferenciades pels seus projectes pedagògics i dotades d'**autonomia de centre** per a comunicar-se amb el seu entorn sociocultural, podrien dur a terme una socialització més eficaç.

Autonomia i, a la vegada, interdependència basada en el concepte de **xarxa**, sistema d'interconnexió entre les institucions escolars que permet els intercanvis reals d'experiències, projectes i informació i que pot superar l'aïllament i formalisme tradicionals.

#### 4.2.2 El treball en xarxa<sup>21</sup>

Entenem per **treball en xarxa** un tipus de coordinació entre diferents professionals i escoles que doni coherència als projectes educatius i que permeti l'intercanvi i el suport entre els diferents nivells educatius des de Primària a la Universitat. La finalitat és crear projectes flexibles de formes d'aprendre actives, que arribin a determinar polítiques educatives adients amb els objectius educatius proposats per les escoles.

Les xarxes funcionen prioritzant el treball horitzontal, és a dir, dins d'un mateix nivell, cicle, etapa o ensenyament, com alternativa al funcionament real del sistema educatiu que tendeix a la verticalitat: els governs legislen i regularitzen, la universitat analitza i estudia, i ambdós imposen els seus parers a la totalitat dels sistemes educatius, moltes vegades sense escoltar als docents i a les escoles.

Les xarxes es poden organitzar en dos camps d'actuació:

<b>Xarxa de coordinació</b>	<b>Xarxa temàtica</b>
Organització	Llengües
Intercanvi d'informació	Ciències
Planificació	Socials
Coordinació	Tutories

---

<sup>21</sup> Extracte del Seminari *Treball en xarxes* impartit per Wiel Weuglers. Professor d'Ensenyament Secundari dels Països Baixos. Novembre 2001. UAB.

Les característiques d'una xarxa poden esquematitzar-se en:

<p><b>Funcions polítiques</b></p>	<ul style="list-style-type: none"> <li>✓ Interpretació de les polítiques governamentals.</li> <li>✓ Anàlisi de projectes educatius.</li> <li>✓ Influència en les polítiques educatives.</li> </ul>
<p><b>Funcions d'interconexió</b></p>	<ul style="list-style-type: none"> <li>✓ Aprendre de les experiències dels altres.</li> <li>✓ Ús de les experiències dels agents externs.</li> <li>✓ Desenvolupament de noves perspectives educacionals.</li> <li>✓ Elaboració de nous materials didàctics.</li> <li>✓ Creació de noves iniciatives.</li> </ul>
<p><b>Factors de durabilitat</b></p>	<ul style="list-style-type: none"> <li>✓ Sentiment compartit de pertinença.</li> <li>✓ Continuitat dels centres.</li> <li>✓ Continuitat dels participants.</li> <li>✓ Reciprocitat entre aprenentatge i aportació.</li> <li>✓ Recerca continua.</li> </ul>
<p><b>Factors de cohesió</b></p>	<ul style="list-style-type: none"> <li>✓ Confiança i respecte.</li> <li>✓ Donar i rebre.</li> <li>✓ Combinació d'escoles diferents.</li> <li>✓ Desenvolupament professional individual simultani amb el de les escoles.</li> <li>✓ Col·laboració i competència entre escoles.</li> <li>✓ Treball conjunt sobre les necessitats específiques.</li> <li>✓ Transferència amb la resta de professors.</li> </ul>

## 5. L'acció tutorial

### 5.1. L'acció tutorial: un factor de qualitat educativa.

L'acció tutorial ha esdevingut en un dels principals indicadors de la qualitat educativa d'un centre. Definida com suport de la relació entre el sistema educatiu i els sistemes socials mitjançant l'alumnat, l'acció tutorial ha de ser una eina educativa que proporcioni a l'alumne una visió integradora de les accions educatives.

Com assenyala M. Jesús Comellas en l'excel·lent treball que ha elaborat i coordinat<sup>22</sup>, resulta fonamental fer un plantejament ampli, general i explícit de l'acció tutorial per tal de donar una millor resposta als objectius educatius plantejats per l'Administració i, alhora, a les necessitats educatives dels ciutadans.

Per tal de definir aquesta visió de l'acció tutorial, l'autora indica alguns aspectes previs que considera fonamentals:

- ✓ L'acció tutorial depèn de la participació i la implicació de tot l'equip educatiu.
- ✓ Ha de respondre a un projecte educatiu que contempli, dins dels seus objectius, a tot l'alumnat i el seu procés de desenvolupament global :
  - ▶ Cognició: competències, aprenentatges, orientació acadèmica...
  - ▶ Competències socials: personalitat, socialització, emocions...
  - ▶ Praxis: habilitats generals i específiques.

---

<sup>22</sup> M<sup>a</sup> Jesús Comellas i altres (2001): *Las competencias del profesorado para la acción tutorial*. UAB. En premsa.

- ✓ L'acció tutorial ha de dirigir-se a donar resposta a les necessitats de l'alumnat.
- ✓ Serà objectiu prioritari el desenvolupament d'uns valors personals, professionals i socials.
- ✓ L'acció tutorial ha d'implicar a tots els col·lectius que intervenen en el procés educatiu:

- ▶ Professorat: El seu caràcter principal serà el de **MEDIADOR** entre l'alumnat i la societat.

entès  
també

- ▶ Alumnat: Ha d'involucrar-se en el seu procés de formació, no solament com un procés d'aprenentatge acadèmic, sinó com un diàleg permanent amb els altres interlocutors.

- ▶ Família: Com nucli primari de socialització, ha de cooperar de forma activa per tal de garantir una major eficàcia i estabilitat en la presa de decisions.

Estem parlant, doncs, d'una **acció tutorial globalitzadora**, que incorpori a tots els agents implicats en l'acció educativa. Aquesta acció educativa ha de tenir un caràcter continuu que solventi els problemes que poden sorgir en la discontinuïtat entre centres i etapes mitjançant la col·laboració i coordinació dels professionals, i permetent la participació d'altres agents involucrats en el procés educatiu.

L'acció tutorial ha de ser, en els seus objectius i en els seus procediments, un procés que desenvolupi, de forma continuada, estratègies comunes per tal de resoldre conflictes i donar coherència a les actuacions educatives. ( Comellas: 2001)



L'elaboració del PAT (Pla d'acció tutorial) de cada centre hauria de tenir en compte aquests factors i plantejar unes actuacions que, amb continguts adients, contemplin els interessos i les característiques pròpies dels alumnes i del seu entorn sociocultural.

Més enllà d'un simple document administratiu, el PAT és, o millor dit, hauria de ser un projecte eficaç d'interrelació entre els diversos aprenentatges i el propi procés de maduració de l'alumne. I per tal de garantir la seva adequació qualitativa i el seu nivell de qualitat, cal que contempli, en la seva elaboració, els següents indicadors: (Espinós:2000)<sup>23</sup>

<b>Indicadors de la qualitat tutorial</b>	
<b>▶ Nivell de planificació del PAT</b>	<ul style="list-style-type: none"> <li>▪ Apartats que el componen.</li> <li>▪ Àmbits que el formen.</li> <li>▪ Continguts.</li> </ul>
<b>▶ Estructura organitzativa</b>	<ul style="list-style-type: none"> <li>▪ Àmbits implicats.</li> <li>▪ Coordinació entre els àmbits.</li> </ul>
<b>▶ Actuacions tutorial prèvies</b>	<ul style="list-style-type: none"> <li>▪ Nivell de planificació.</li> <li>▪ Estaments implicats.</li> <li>▪ Actuacions diverses.</li> </ul>
<b>▶ Tutoria grupal</b>	<ul style="list-style-type: none"> <li>▪ Nivell i contingut de la programació.</li> <li>▪ Metodologia de treball.</li> <li>▪ Característiques grup d'alumnes.</li> <li>▪ Relació amb les famílies.</li> <li>▪ Temps dedicat.</li> </ul>
<b>▶ Tutoria personalitzada</b>	<ul style="list-style-type: none"> <li>▪ Nivell i contingut de la programació.</li> <li>▪ Ratio: Alumnes/professor.</li> <li>▪ Metodologia de treball.</li> <li>▪ Relació amb les famílies.</li> <li>▪ Temps dedicat.</li> <li>▪ Espai utilitzat.</li> </ul>
<b>▶ Professorat</b>	<ul style="list-style-type: none"> <li>▪ Formació específica.</li> <li>▪ Consolidació dels equips.</li> <li>▪ Àmbits d'actuació.</li> </ul>

<sup>23</sup> J.L. Espinós (2000): *L'acció tutorial, factor de qualitat dels centres d'ESO*. Tesis doctoral. Juny 2000. Departament de Pedagogia Aplicada. Facultat de Ciències de l'Educació. UAB. Pàg. 97

► **Pla d'avaluació del PAT**

- Seguiment de la programació.
- Avaluació continuada.
- Avaluació final del PAT.

En quant als seus continguts, el quadre següent assenyala els més importants:

<b>Àmbits PAT</b>	
<b>∅ Actuacions prèvies</b>	<ul style="list-style-type: none"> <li>▪ Tipus de relació amb Primària.</li> <li>▪ Actuacions previstes.</li> <li>▪ Agents de les actuacions.</li> </ul>
<b>∅ Tutoria grupal</b>	<ul style="list-style-type: none"> <li>▪ Estructura organitzativa</li> <li>▪ Criteris de nomenament del tutor.</li> <li>▪ Activitats cícliques:               <ul style="list-style-type: none"> <li>✓ Seguiment de grup.</li> <li>✓ Elecció de delegats.</li> <li>✓ Orientació en la tria de CCVV.</li> <li>✓ Preparació de les avaluacions.</li> <li>✓ Preparació del Crèdit de Síntesi.</li> </ul> </li> <li>▪ Activitats no cícliques:               <ul style="list-style-type: none"> <li>✓ Eixos transversals.</li> </ul> </li> <li>▪ Relacions amb pares, mares i tutors.</li> </ul>
<b>∅ Tutoria personalitzada</b>	<ul style="list-style-type: none"> <li>▪ Implicació de tot el professorat.</li> <li>▪ Participació dels equips docents.</li> </ul>
<b>∅ Avaluació del PAT</b>	<ul style="list-style-type: none"> <li>▪ Àmbits d'actuació.</li> <li>▪ Avaluació global del PAT.</li> </ul>

## 5.2. L'equip docent i l'acció tutorial.

L'equip docent és una de les estructures organitzatives més importants dins dels centres escolars. Les seves funcions avarquen l'aplicació de la quasi totalitat de les actuacions educatives referides a un nivell determinat de l'acció educativa.

La formació dels alumnes és matèria d'anàlisi, planificació, coordinació i seguiment dins de les sessions de treball dels equips docents. Malgrat això, amb freqüència, les seves competències queden minvades quan es contrasten amb les funcions que són pròpies dels equips departamentals. Aquesta aparent dicotomia és el resultat de la prevalença, en el si del sistema educatiu, dels dos indicadors característics de l'antic sistema escolar: **la jerarquitxació i la seqüenciació**.

La transició entre els dos models d'escola encara permet que les actuacions dels equips departamentals siguin prioritàries per sobre de les actuacions dels equips docents. Prioritàries vol dir que consumeixen la major part dels recursos organitzatius dels centres: temps, dedicació, criteris d'aprenentatge, criteris d'avaluació, confecció dels grups-classe, determinació dels crèdits variables... és a dir, la majoria dels elements d'estructuració del model d'ensenyament de cada centre.

Aquesta prioritat significa en la pràctica que els continguts curriculars de cadascuna de les matèries s'elaboren sovint més d'acord amb les disposicions normatives de l'Administració i amb els propis interessos del professorat que com a resultat d'una anàlisi profunda de les necessitats educatives dels alumnes. I aquests continguts resten inamovibles, al menys al llarg del curs.

Per tal de superar aquesta situació, els centres han de tendir a dotar de recursos organitzatius als equips docents, doncs és evident que el seguiment i l'orientació del

procés d'aprenentatge dels alumnes s'articulen dins de les actuacions dels diferents equips docents.

Com a referent gràfic de les relacions que haurien d'existir entre els equips departamentals i els equips docents, es proposa la següent diferenciació de funcions dominants, entesa com ordenació complementària:

Equip departamental	Equip docent
▪ Matèria	▪ Formació dels alumnes
▪ Elaboració de les tècniques d'estudi	▪ Elaboració i aplicació de les tècniques d'estudi
▪ Elaboració i revisió de: <ul style="list-style-type: none"> <li>✓ Objectius</li> <li>✓ Continguts</li> <li>✓ Procediments</li> </ul>	▪ Aplicació de: <ul style="list-style-type: none"> <li>✓ Continguts curriculars.</li> </ul>
▪ Elaboració de les adaptacions	▪ Revisió dels resultats
▪ Elaboració de recursos i materials propis	▪ Seguiment i orientació dels alumnes
▪ Anàlisi dels indicadors d'avaluació	▪ Anàlisi dels resultats de les avaluacions
▪ Intercanvi d'informació entre professors	▪ Intercanvi d'informació entre professors i amb altres agents: pares, EAP, SS...

Les funcions dominants en els camps d'actuació dels equips docents ens porten a constatar que les seves actuacions educatives coordinades formen part decisiva del que anomenem **acció tutorial**.

En conseqüència, entenem com acció tutorial la que desenvolupen no tan sols els tutors sinó també tot l'equip docent juntament amb els tutors. D'aquesta manera, s'unifiquen les diferents funcions i actuacions professionals en un sistema d'accions orientades vers el conjunt de l'alumnat i els seus interessos i necessitats. (Ruè: 2001)

Les necessitats poden ser individuals o grupals i responen tant a les condicions i

processos formatius com a situacions i conflictes de caire social, relacional, afectiu o competencial.

L'acció tutorial amb voluntat integradora ha d'articular-se sobre uns fonaments diferents al model homogeneïtzador i seleccionador que coneixien fins ara. Ha de basar-se en <sup>24</sup>:

- ▶ L'heterogeneïtat.
- ▶ La funcionalitat de les possibilitats educatives de l'alumnat.
- ▶ L'equitat.
- ▶ La coordinació de l'equip docent.

Això ens porta a senyalar un conjunt d'actuacions que poden desenvolupar una **acció tutorial d'equip docent** adreçada al conjunt de l'alumnat:<sup>25</sup>

#### **Actuacions per rebre al nou alumnat al centre**

- ✓ Activitats anteriors a l'acollida realitzades amb pares i alumnes.
- ✓ Activitats amb el professorat dels centres d'origen dels alumnes.
- ✓ Actuacions conjuntes intercentres sobre eixos transversals i competències bàsiques.
- ✓ Actuacions que incorporin als alumnes a la dinàmica participativa del centre.

#### **Actuacions per a millorar el rendiment acadèmic al centre**

- ✓ Establir sessions col·lectives de seguiment del rendiment acadèmic.
- ✓ Regular la dinàmica del grup-classe per tal de facilitar la seva cohesió.
- ✓ Generar un clima positiu de treball i de relació mitjançant la tutoria.
- ✓ Orientar en l'elecció de CCVV i dels itineraris personalitzats.
- ✓ Establir un àmbit de reflexió sobre les tècniques de treball i les estratègies.

<sup>24</sup> J.Ruè (2001): op.cit. Pàg. 72

<sup>25</sup> J.Ruè (2001): op.cit. Pàg. 86-87

- ✓ Realitzar un seguiment personalitzat del rendiment acadèmic de l'alumne.
- ✓ Establir un sistema organitzat de suport i ajuda pels alumnes.
- ✓ Establir sistemes de recuperació adients per a cadascú dels alumnes.

#### **Actuacions sobre aspectes de l'experiència vital dels adolescents**

- ✓ Treballar els eixos transversals donant una informació rigorosa sobre: salut, sexualitat, consum, medi ambient, drogodependències...
- ✓ Establir un diàleg sobre els temes que interessin als alumnes.
- ✓ Col·laborar amb informació sobre entitats d'ajut social (ONG)

#### **Actuacions referides a l'orientació acadèmica i ocupacional**

- ✓ Actuacions informatives i orientadores sobre les sortides de l'ESO
- ✓ Actuacions personalitzades en l'orientació personal, acadèmica i professional.
- ✓ Desenvolupar activitats externes amb caire informatiu sobre el món laboral.

#### **Actuacions referides a la implicació de pares i mares en la formació**

##### **5.2.1. La tutoria com a mediació**

Un dels objectius de la tutoria és facilitar estratègies per resoldre els conflictes que es plantegen. Resulta evident que encara que assumim que l'acció tutorial ha de ser compartida per la totalitat de l'equip docent, és el **tutor** el subjecte operatiu encarregat de coordinar les actuacions educatives dins de l'àmbit del grup.

En conseqüència, cal que ens plantejem la figura del tutor com la d'un autèntic **mediador** entre tots els agents implicats en el procés educatiu, no tan sols com coordinador de les actuacions educatives de la resta de professors, sinó també com transmissor de la informació adient i moderador en la previsió i resolució de

conflictes.

Un perfil professional que s'ha de basar en l'adquisició i desenvolupament de les competències necessàries per tal de portar a terme la seva tasca. En la configuració d'aquestes competències, resulta molt esclaridor l'anàlisi que realitza M. Jesús Comellas en el seu estudi, tot considerant que la competència és *"... indisociable de la capacidad de dar respuesta ante una situación y conlleva la necesidad de establecer, previamente, relaciones con conocimientos previos logrando poder movilizarlos, transfiriéndolos a diferentes campos y reelaborándolos según el contexto..."* (Comellas 2001: 14)

Competència que està en relació amb la definició de que una persona és competent si és capaç de **saber ser, saber estar i saber fer**, com s'assenyala a l'informe Delors del 1996<sup>26</sup>. Als nostres dies, un quart saber, **saber conviure**, ha acabat de definir el model de competència.

En relació a l'actuació educativa, i específicament en allò que és relatiu a la figura del tutor, resulta clarificadora la sistematització que es mostra en el següent esquema<sup>27</sup>:

---

<sup>26</sup> J. Delors (1996): *Informe de la UNESCO. La educación encierra un tesoro*. Santillana. Madrid. 1997.

<sup>27</sup> Elaborat a partir dels esquemes de M<sup>a</sup> Jesús Comellas (2001): op.cit. Pàg. 17

<b>Competències educatives en la tutoria</b>	
<p>► Competències personals</p>	<ul style="list-style-type: none"> <li>▪ Comunicatives</li> <li>▪ Emocionals</li> <li>▪ Relacionals</li> <li>▪ Cognitives</li> </ul>
<p>► Competències professionals</p>	<ul style="list-style-type: none"> <li>▪ Referides al model educatiu</li> <li>▪ Referides a la dinàmica de l'aula i la socialització.</li> <li>▪ Referides a l'alumnat i la seva diversitat.</li> <li>▪ Referides als aspectes curriculars i metodològics.</li> <li>▪ Referides als agents implicats: escola, agents externs, família i entorn.</li> <li>▪ Referides a la seva capacitat de mediació en els conflictes.</li> </ul>

Finalment, i com recull d'una sèrie d'estudis<sup>28</sup>, crec convenient presentar algunes de les estratègies més efectives per resoldre els conflictes que es puguin presentar al professorat i especialment als tutors:

<b>La resolució de conflictes</b>
<b>Estratègies per a la mediació</b>
<ul style="list-style-type: none"> <li>▶ Escoltar activament els arguments de l'interlocutor.</li> <li>▶ Mostrar empatia vers l'altre.</li> <li>▶ Buscar punts d'afinitat.</li> <li>▶ Afavorir la comunicació i les decisions per consens.</li> <li>▶ Acordar les condicions de la solució del problema per a la seva acceptació.</li> <li>▶ Valorar el preu del conflicte.</li> <li>▶ Unir esforços per arribar a solucions satisfactòries.</li> <li>▶ Proposar diverses solucions.</li> </ul>



---

<sup>28</sup> J.L. Espinós (2000): op.cit. Pàg. 160-161

## 6. La cogestió tutorial

L'implantació dels nous plans educatius determinats per la LOGSE ha posat de manifest la importància, cada dia més creixent, de l'**acció tutorial** als centres de formació, entesa com a una eina de cohesió dels projectes educatius, dels projectes curriculars i de les programacions de cicle i aula per aconseguir l'educació-formació integral de l'alumne.

En conseqüència, la tasca del professor-tutor esdevé fonamental en l'orientació educativa dels alumnes, el seguiment i la resolució de conflictes, així com per a l'assessorament als pares. Així mateix, en un procés de formació integral, cal incorporar, de manera activa, pares i institucions de l'entorn en la formació individual i social de l'alumne. Aquesta tasca, si no és senzilla, tampoc és insuperable en el cas de comptar amb les eines adients.

Més enllà de la formació de l'alumne en el domini d'unes habilitats acadèmiques, l'educador ha esdevingut -a vegades sense voler-lo i quasi sempre sense una preparació prèvia-, en l'autèntic *ombusman* dels interessos, capacitats i problemes dels seus tutorats.

La necessària orientació individualitzada, unida al seguiment de la dinàmica del grup, a la qual cal afegir l'assessorament als pares, han convertit la funció de tutor en una tasca immensa. Més encara si tenim en compte l'escassa dedicació horària que els centres poden donar a l'acció tutorial. Si a tot això afegim l'augment dels casos conflictius de tipologia diversa, resulta evident que cal buscar-ne solucions pràctiques que permetin agilitar les tasques tutorials per tal de fer-les realment eficaces.

Per aconseguir això, el punt de partida és la l'Ordre de 5/5/1989 del Departament

d'Ensenyament de la Generalitat de Catalunya, la qual orienta i organitza l'acció tutorial als centres a partir dels objectius següents:

- ❶ Proporcionar als estudiants una orientació educativa adequada, acadèmica i professional, d'acord amb les aptituds, les necessitats i els interessos que manifestin.
- ❷ Donar suport als professors en la seva dimensió de dinamitzadors de l'acció tutorial al centre.
- ❸ Proporcionar als professors l'informació i la formació adequades basant-se en les funcions que han d'assumir com a tutors.
- ❹ Regular la planificació i l'organització dels Plans d'Acció Tutorial (PAT) i estendre progressivament la seva implantació a tots els centres d'ensenyament.
- ❺ Intercanviar experiències entre els diferents centres amb la finalitat de reforçar la figura i les actuacions dels tutors, tot establint un procés de coherència i de continuïtat pedagògiques en l'acció tutorial.

Aquests objectius centren l'acció tutorial en **l'orientació a l'alumne, la dinàmica de grups i la formació dels tutors**. Però, quina és la clau per tal de fer coherent el treball de tutories amb les necessitats educatives? Com optimitzar els recursos tècnics, pedagògics i humans dels centres per aconseguir els objectius esmentats? Com garantir els resultats i el treball eficaç? De quina manera es pot integrar els implicats en el procés educatiu o formatiu de l'alumne?

**La resposta és poder disposar d'un sistema tutorial global, integrador, organitzat, pràctic, pedagògic, eficaç, rendible i operatiu, orientat a la resolució de conflictes, que compti amb la tecnologia necessària per aconseguir el domini de la informació precisa.**

**GLOBAL**, perquè incorpora la totalitat de nivells del sistema educatiu, els agents de formació, els itineraris i teatres d'operacions.

**INTEGRADOR** de tots els alumnes i especialment dels que es troben en situació de **risc acadèmic**.

**ORGANITZAT**, és a dir, amb la informació estructurada de manera que hom pugui accedir amb facilitat per fer servir la informació en ell moment que es necessiti i de la manera que es necessiti.

**PRÀCTIC**, amb la informació necessària per aconseguir els objectius proposats.

**PEDAGÒGIC**, en el sentit que el sistema tutorial és una eina pedagògica cabdal del sistema educatiu.

**EFICAÇ**, per abocar-se a l'obtenció de solucions dels problemes de l'alumne, de manera que aquestes siguin ràpides i viables.

**RENDIBLE**, perquè el sistema, sense incrementar els costos dels recursos actuals, pugui optimitzar els existents als centres.

**OPERATIU**, entès com a eina de fàcil accés, que resulti disponible en Internet, al marge d'horaris i del factor humà.

**ORIENTAT A LA PREVISIÓ DE PROBLEMES I A LA RESOLUCIÓ DE CONFLICTES.**

En resum, un model que, per les seves característiques, sigui **ADAPTABLE A LES NECESSITATS GLOBALES DE LA GESTIÓ TUTORIAL** de qualsevol centre educatiu.

## 6.1 Objectius que es pretenen assolir.

El *model de cogestió tutorial* vol aconseguir els objectius següents:

<b>POTENCIAR</b>	L'acció tutorial del centre educatiu, incorporant la informació necessària, dins d'un sistema organitzat, interactiu i eficient de consulta informàtica.
<b>COORDINAR</b>	el treball dels diferents estaments implicats en el procés educatiu per afavorir l'orientació i formació de l'alumne.
<b>FOMENTAR</b>	la participació dels pares en el procés formatiu dels seus fills a partir de la informació adient i de l'intercanvi d'experiències.
<b>INTEGRAR</b>	les tasques d'educadors, assistents socials, psicopedagogs i organismes de l'Administració en els àmbits de l'acció tutorial per tal de dinamitzar-los.
<b>CONSTRUIR</b>	un sistema complementari d'orientació i formació de l'alumne vàlid per a tots els nivells de l'ensenyament.
<b>AVALUAR</b>	els resultats de les accions tutorial sobre els alumnes per afavorir-les o modificar-les .
<b>ORIENTAR</b>	els alumnes en els seus estudis, en las seves relacions interpersonals i en els seus interessos de futur, ocupacionals i/o d'estudi.
<b>CONNECTAR</b>	les accions tutorial de centres diferents amb una eina informàtica de suport en Internet.
<b>DOTAR</b>	el Departament d'Ensenyament d'una eina pràctica i provada d'acció tutorial per als centres d'ensenyament secundari.

## 6.2 Presentació i descripció del treball. La cogestió tutorial: un repte nou.

Els canvis socials, laborals, tecnològics i econòmics, en general, produeixen nous condicionaments en les relacions familiars, no sempre de caire positiu. Els horaris professionals, la presència de la TV com a factor d'aïllament intern, l'acceleració i els interessos divergents en el nucli familiar ocasionen, de vegades, la desorientació del l'alumne que es troba, força sovint, sense models clars de referència en àmbits tan decisius com les **competències socials**, els **valors de convivència**, els **hàbits alimentaris**, la **sexualitat** o **el món del treball**. Quan a aquesta circumstància es sumen la marginació o la falta d'integració social, el resultat és, quasi amb certesa, un jove conflictiu.

Els centres educatius pateixen, amb alguns dels seus alumnes, las conseqüències de la situació descrita, sense tenir altre eina de treball que el pla d'acció tutorial com a element pal·liatiu. En aquests casos el tutor i l'equip docent, gestors de l'orientació a l'alumne, han d'assumir una tasca que sovint pot excedir les seves competències i capacitats.

Cal enfrontar el problema amb decisió, tot aprofitant els nous mitjans tecnològics. El model que proposo en el present treball hauria de permetre als centres educatius desenvolupar el seu propi model de cogestió tutorial, adaptat a les necessitats dels seus alumnes, però això no ha de significar un treball solitari i descohesionat de la resta de centres o allunyat dels elements que formen l'entorn educatiu. Molt al contrari, la proposta que es presenta pretén unir esforços i estalviar energies creant un model de COGESTIÓ TUTORIAL on tots els implicats -tutors, professors, alumnes, pares, educadors, psicopedagogs i institucions-, col·laborin en una tasca comú, amb criteris clars i eficaços, que serveixin de punt de referència als interessos del propi alumne.

► **Cogestió tutorial** vol ser un model d'intervenció educativa basada en la coordinació operativa de tots els agents implicats en l'acció educativa, entenent

aquesta com una acció bàsicament tutorial. I això vol dir que l'acció tutorial ha de ser contemplada com un conjunt d'actuacions que a partir de l'**equip docent** orientin el procés d'aprenentatge dels alumnes, i on la figura del tutor es constitueixi, fonamentalment, en mediador per tal de resoldre els conflictes. Els elements d'identificació de la cogestió tutorial com conjunt d'actuacions que poden desenvolupar una **acció tutorial d'equip docent** adreçada al conjunt de l'alumnat queden desenvolupats en l'esquema següent:

#### **Pla d'acollida dels nous alumnes**

- ✓ Activitats anteriors a l'acollida realitzades amb pares i alumnes.
- ✓ Activitats amb el professorat dels centres d'origen dels alumnes.
- ✓ Actuacions conjuntes intercentres sobre eixos transversals i competències bàsiques.
- ✓ Actuacions que incorporin als alumnes a la dinàmica participativa del centre.
- ✓ Sistematització de la informació amb suport telemàtic.

#### **Millora del rendiment acadèmic**

- ✓ Establir sessions col·lectives de seguiment del rendiment acadèmic.
- ✓ Regular la dinàmica del grup-classe per tal de facilitar la seva cohesió.
- ✓ Generar un clima positiu de treball i de relació mitjançant la tutoria.
- ✓ Orientar en l'elecció de CCVV i dels itineraris personalitzats.
- ✓ Establir un àmbit de reflexió sobre les tècniques de treball i les estratègies.
- ✓ Realitzar un seguiment personalitzat del rendiment acadèmic de l'alumne.
- ✓ Establir un sistema organitzat de suport i ajuda pels alumnes.
- ✓ Establir sistemes de recuperació adients per a cadascú dels alumnes.
- ✓ Sistematitzar la informació amb suport telemàtic.

#### **Orientació personal i vital**

- ✓ Treballar els eixos transversals donant una informació rigorosa sobre: salut, sexualitat, consum, medi ambient, drogodependències...
- ✓ Establir un diàleg sobre els temes que interessin als alumnes.
- ✓ Col·laborar amb informació sobre entitats d'ajut social (ONG)
- ✓ Sistematitzar la informació mitjançant el suport telemàtic.

### Orientació acadèmica i ocupacional

- ✓ Actuacions informatives i orientadores sobre les sortides de l'ESO.
- ✓ Actuacions personalitzades en l'orientació personal, acadèmica i professional.
- ✓ Desenvolupar activitats externes amb caire informatiu sobre el món laboral.
- ✓ Actuacions informatives amb suport telemàtic.

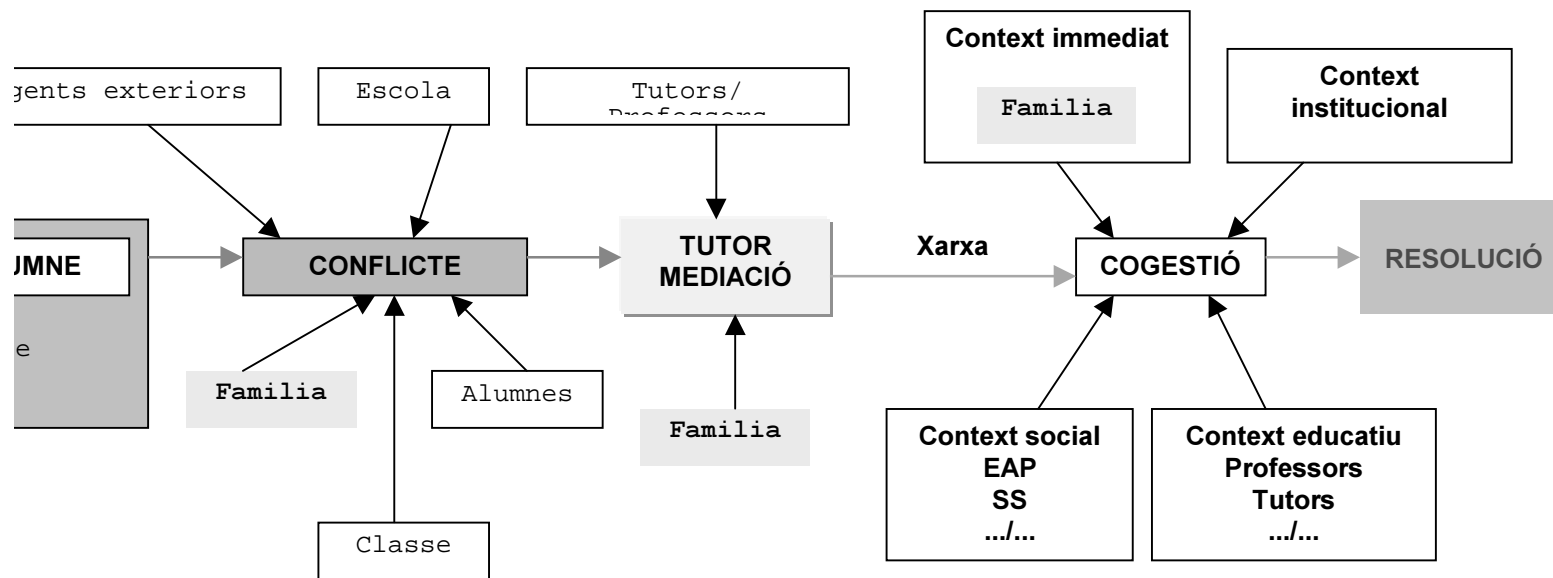
### Coordinació amb els pares i mares

- ✓ Implicar als pares i mares en la participació en els processos d'aprenentatge.
- ✓ Proporcionar la informació adient per tal de garantir la seva participació en la xarxa telemàtica.

► La COGESTIÓ TUTORIAL és també una eina de sistematització de la informació per tal de fer-la més eficaç, però a més té una finalitat en si mateixa: complementar les funcions del tutor dins d'una **xarxa globalitzadora i dinàmica** que doni resposta als reptes del futur. Reptes que es poden resumir en la necessitat de **formar persones** i donar-les la **preparació adequada** per a convertir-les en **ciutadans democràtics** plenament inserits en el **món professional i laboral**.



# DIAGRAMA CONCEPTUAL DE LA COGESTIÓ TUTORIAL



### 6.3 Antecedents del Model de cogestió tutorial.

La meua experiència professional és el resultat de més de vint-i-sis anys de treball educatiu i pedagògic en pràcticament tots els nivells de l'ensenyament, des de la Primària fins a la Universitat. Això m'ha permès participar en molts projectes i grups de treball que a la llarg d'aquest temps han conformat un conjunt d'experiències i tasques valuoses que sempre he procurat aplicar tant al desenvolupament de les feines específiques dels càrrecs pels quals he estat anomenada, com a la meua pràctica docent quotidiana.

El disseny del treball d' *Elaboració d'un model de cogestió tutorial*, està basat en el resultat de treballs previs desenvolupats en els darrers anys i especialment a partir de l'implantació de la Reforma educativa. Del conjunt de treballs i experiències en els quals he participat, cal destacar aquells que més s'involucren en el projecte presentat:

#### ► Pla especial de tutories de 1r. ESO.

Dins del corresponents PAT de l'IES Duc de Montblanc, el disseny, elaboració i aplicació d'un **pla específic d'integració i acció tutorial** adreçat als alumnes de **1r. ESO** ha estat durant els cursos 1997/1998, 1998/1999, 1999/2000 i 2000/2001 una eina innovadora i pràctica que ha permès al Centre donar atenció tutorial **diària** als alumnes de 1r.ESO, recolzant la seva correcta transició de Primària a Secundària mitjançant el disseny i aplicació del material didàctic adient. Aquest pla, que he contribuït a elaborar, coordinar i dirigir, ha estat avaluat, dins de l'avaluació externa del Centre, com a **molt positiu** per l'inspecció de Primària i l'inspecció de Secundària del Departament d'Ensenyament, i té caràcter d'experiència singular dins de la Secundària de Rubí.

► **Projecte de prevenció de drogodependències i conductes de risc.**

Desenvolupat pels coordinadors i tutors del Centre, compta amb el **suport i l'assessorament del PESE** ( Programa d' Educació per a la Salut a l' Escola) del Departament d' Ensenyament. La seva tasca ha estat fonamental per dissenyar, elaborar i aplicar les tècniques adients en el tractament dels temes de Salut mitjançant les sessions de tutoria de cadascú dels diferents nivells d' ESO: Nutrició i trastorns alimentaris; **prevenció de drogodependències**; sexualitat, contracepció i SIDA i educació viària. Compta amb material propi - dues publicacions que figuren en la bibliografia final: *No te la fotis. Programa d' Educació per a la Salut i Estratègies d' aprenentatge i tècniques d' estudi-* i l'ajut dels organismes de Salut de l' Ajuntament de Rubí. També hi participa l' AMPA de l' Institut, mitjançant les sessions de l' Escola de Pares i Mares.

► **Grup de treball d' Educació per a la Salut de Secundària de Rubí.**

Format pels coordinadors i representants dels IES de Rubí, coordinats per l' EAP de Rubí i amb el suport i participació dels organismes de l' Ajuntament i del PESE. Ha coordinat l' acció tutorial en els temes de Salut als IES de Secundària del Municipi. Compta amb material propi i comú -dossier d' informació i activitats de treball per a l' alumne- publicat per l' Ajuntament. També ha participat en el disseny, elaboració i emissió d' un **vídeo didàctic** -i els corresponents qüestionaris de participació-, *Nutrició, Alimentació i conductes de risc*, adreçat als alumnes, pares i familiars, que va ser emès el passat mes d' abril pel Canal 10 de TV. Aquest material apareix també en la bibliografia final del projecte.

► **Projecte de suport telemàtic i informàtic als alumnes de Nocturn.**

Es tracta d'un projecte de complementació dels estudis de Batxillerat nocturn adreçat als alumnes amb discontinuïtats d'assistència a les sessions presencials, degudes a motius laborals, o a incapacitats físiques. El seu desenvolupament està previst al llarg de tres cursos, i aquest any ha començat la primera fase d'aplicació. Compta amb l'assessorament i suport del **PIE** del Departament d'Ensenyament.

► **Grup de Treball d'intercanvi d'experiències a les UAC.**

Format pels professors de les UAC de Rubí, juntament amb els psicopedagogs i coordinadors del centres de Secundària. Ha estudiat la problemàtica dels alumnes amb risc acadèmic: caracterials, d'incorporació tardana i amb retards importants al aprenentatge. Les experiències intercanviades me han permès preparar la part del projecte corresponent a aquesta tipologia d'alumnes i la seva posterior aplicació a la fase d'elaboració del model de cogestió tutorial adreçat al 2n. Cicle. El grup de treball forma part del Pla de Formació Permanent i està inclòs en les activitats formatives de l'ICE de la Universitat Autònoma de Barcelona.

► **Tasques de coordinació.**

Com a Coordinadora d'ESO a l'IES Duc de Montblanc de Rubí he participat en el disseny i aplicació dels Plans d'Acció tutorial del Centre durant els últims quatre anys. Fruit d'aquestes tasques són les experiències i treballs descrits als punts 1,2,3 i 4 d'aquest apartat. Amb anterioritat, he estat Coordinadora de Nivell i de Àrea durant deu anys i fins l'implantació de la Reforma Educativa al Centre. Alguns dels meus treballs es recullen en l'apartat de Bibliografia.

## 7. Elaboració d' un model de COGESTIÓ TUTORIAL:

### 7.1 Justificació del tema

Freqüentment la informació referida als alumnes que arriba al tutor ho és en forma de documents i d' informació oral, la sistematització de la qual exigeix temps i dedicació complementària, a costa de perdre eficàcia i rapidesa en les actuacions. Aquesta informació procedeix de fonts diverses: pares, antics tutors, professors, psicopedagogs, serveis socials, inspecció, EAPs, altres centres i/o institucions i organismes implicats en la tasca educativa.

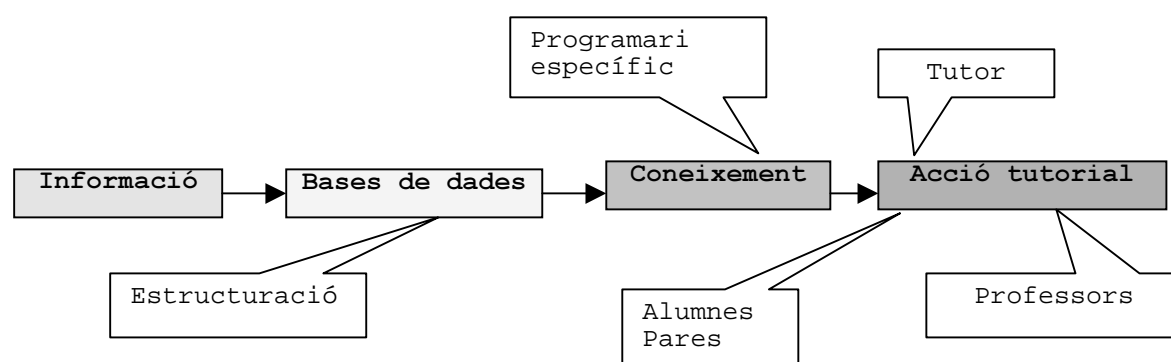
A l' invers, quan el tutor ha de transmetre informació sobre els seus alumnes o sobre les activitats de tutoria, s' enfronta a un procés sovint lent i feixuc que dificulta la resolució dels conflictes i rellenteix les actuacions pertinents. És aquí on crec que el projecte de **COGESTIÓ TUTORIAL** pot afavorir la dinamització del procés educatiu mitjançant la utilització d'eines informàtiques i de recursos Multimèdia en el treball tutorial.

Així mateix, les noves demandes socials fan necessari que l'acció tutorial s'obri a camps d'actuació plurisectorials, afegint la valoració crítica de tot allò que forma part de la realitat actual del món on l'alumne està immers: hiperinformació, competitivitat, nous sistemes socials basats en la mundialització, el model comunicatiu que permet Internet, etc. Incorporant les noves tecnologies en el tractament de l'informació podem fer més atractiva la tasca tutorial, a la vegada que personalitzem el treball de cadascú dels alumnes i donem l'oportunitat a pares i professors de conèixer i participar en l'acció tutorial.

La integració de les TIC dins de l'entorn escolar s'està produint de forma accelerada durant els últims cursos, molt lligada a l'experimentació de noves formes de suport a les matèries integrants dels diferents currículums. Però més enllà de la seva

possible utilitat immediata, moltes vegades ens trobem amb la manca d'estratègies pedagògiques adients que potencien les seves possibilitats per a millorar l'escola o al menys per evitar que siguin neutralitzades.

La **COGESTIÓ TUTORIAL** és un nou sistema de participació i d'intercanvi d'informació entre tots els agents del procés educatiu de l'alumne, mitjançant les xarxes informàtiques, que permet agilitar l'acció tutorial, i per tant els resultats positius, dins i fora del centre escolar.



La **COGESTIÓ TUTORIAL** permet integrar els estaments implicats en el procés educatiu amb el desenvolupament d'un treball coordinat, interactiu, participatiu i formatiu. La seva aplicació es pot estendre a tots els nivells, cicles, etapes i tipus diferents d'ensenyaments -reglats i no reglats- a partir d'un **model d'aplicació**, el disseny i la concreció del qual constitueixen la base d'aquest treball que es presenta.

La totalitat del programa és matèria de treball per ésser desenvolupada en diferents fases o períodes, donat la seva complexitat i extensió. He procurat acotar els elements bàsics del projecte que són els que he treballat aquest any, començant per la transició de Primària a Secundària i l'estudi i l'elaboració del model aplicable al Primer Cicle, però també vull indicar molts dels aspectes globals del projecte, ja que penso que són necessaris per comprendre els seus continguts, la seva aplicació i les utilitats que pot oferir al món educatiu.

## 7.2. Pla de treball, fases i calendari.

Donat l'abast de la proposta, he cregut necessari temporalitzar el treball en les fases següents:

		CONTINGUTS ANALITZATS
<b>1a FASE</b>	<b>1.- Transició de Primària Secundària . 1r. Cicle d' ESO.</b>	
<b>Curs 2000/2001</b>	<i>Continguts del treball</i>	<b>1.1 Anàlisi del procés de canvi de Primària a Secundària.</b> <b>1.2 Integració dels alumnes de 1r. Cicle d' ESO als IES.</b> <b>Integració dels alumnes amb problemàtiques específiques i/o risc acadèmic : caracterials, escolarització tardana, disminuïts i amb retards d' aprenentatge.</b> <b>1.3 Estudi i anàlisi de diferents models d' acció tutorial.</b> <b>1.4 Disseny de les propostes d' actuació.</b> <b>1.5 Model d' aplicació de la cogestió tutorial al 1r. Cicle.</b>
<b>2a FASE</b>	<b>2.- 2n Cicle de Secundària. Transició als ensenyaments postobligatoris i món professional i laboral.</b>	
<b>Curs 2001/2002</b>	<i>Continuïtat</i>	2.1 Anàlisi de la transició de 1r. a 2n. Cicle. 2.2 Aplicació del model de cogestió tutorial al 2n. Cicle. 2.3 Integració dels alumnes amb problemàtiques específiques: caracterials, escolarització tardana, disminuïts i amb retard d'aprenentatge. 2.4 Inserció dels alumnes en el Batxillerat, Cicles Formatius i món professional i laboral. 2.5 Els alumnes de les UAC. Formació pre-professional.

7.3. Els continguts del treball s'han elaborat a partir dels elements analitzats segons la **metodologia** següent:

<b>ANÀLISI REALITZAT</b>	<p>1.- Anàlisi dels informes finals de Primària. Anàlisi de diferents models d'orientació. Elaboració d'una proposta d'informe compatible amb el model tutorial de cogestió.</p> <p>2.- Anàlisi del Pla d'acció tutorial de 1r.d'ESO:</p> <ul style="list-style-type: none"><li>2.1 Anàlisi de les característiques de l'alumnat de 12 anys.</li><li>2.2 Anàlisi de les necessitats educatives i orientatives per tal de garantir l'integració correcta dels alumnes als IES.</li><li>2.3 Integració d'alumnes amb risc acadèmic i les seves especificitats:<ul style="list-style-type: none"><li>2.3.1 Caracterials</li><li>2.3.2 Incorporació tardana</li><li>2.3.3 Discapacitats</li><li>2.3.4 Retards importants en el procés d'aprenentatge.</li></ul></li></ul>
<b>CONSTRUCCIÓ D'ELEMENTS</b>	<p>3.- Elaboració d'un model de cogestió tutorial:</p> <ul style="list-style-type: none"><li>3.1 Aplicació informàtica i anàlisi del model de cogestió tutorial. Elaboració del material.</li><li>3.2 Disseny d'un model de cogestió tutorial aplicat a 1r Cicle.</li><li>3.3 Avaluació de la possibilitat de la seva aplicació a realitats específiques.</li></ul>



<b>APLICACIÓ D'ELEMENTS</b>	<p>4- Adaptació de la informació recollida a 1r.ESO. Aplicació del model de cogestió tutorial.</p> <p>4.1 Contrast i sistematització de la informació recollida i aplicació als eixos transversals</p> <p>4.2 Planificació i elaboració dels materials:</p> <p>4.2.1 Cogestió tutorial: Eixos transversals:</p> <p>4.2.1.1 Educació per a la Salut</p> <p>4.2.1.2 Educació en valors.</p> <p>4.2.1.3 Tècniques d'estudi</p>
<b>SISTEMATITZACIÓ</b>	<p>5.- Proposta d'aplicació del model de cogestió tutorial: Elaboració del material informàtic i Multimèdia.</p> <p>6.- Avaluació de la seva possible aplicació a realitats específiques.</p>

#### 7.4. Calendari.

Activitats	Mesos	1	2	3	4	5	6	7	8	9	10	11
		set	oct	nov	dic	gen	feb	mar	abr	mai	jun	oct
Recollida de models d'informes de primària												
Recollida d'informació i documentació publicada												
Recollida d'informes i d'activitats tutorialis dels IES												
Estructuració i transformació de la documentació												
Entrevistes amb tutors, coordinadors i psicopedagogs												
Entrevistes amb entitats												
Estructuració de les bases de dades												
Redacció de l'informe preliminar												
Comprovació dels camps. Avaluació de resultats												
Redacció de l'informe final i lliurament de la documentació												

■ Activitat de camp i d'informació

■ Període no laboral

■ Visites concertades amb professionals

## 7.5. La Transició de Primària a Secundària

Estem en un moment de canvi en la consideració de com ha de ser el procés d'aprenentatge i sembla que aquest s'orienta més vers un **procés de construcció** per part del propi alumne que d'assimilació dels coneixements transferits pels professors com fins ara.

Això va a modificar la dinàmica de l'aula, a la vegada que exigirà una major participació i coordinació dels equips docents. La distribució de recursos, la determinació dels continguts que han de ser ensenyats, la pròpia metodologia de les diferents matèries, són alguns dels aspectes que plantejaran dificultats a la hora de trobar línies d'intervenció eficaces i rendibles.

Però creiem que les escoles, malgrat el seu principi d'autonomia, no han de treballar de forma aïllada. Ben al contrari: si hem postulat en apartats anteriors la necessitat del treball en equip, i la consideració d'aquest com el lloc on es desenvolupa l'acció tutorial de forma prioritària, ara afegim la constatació de la necessitat d'involucrar en aquest procés als centres que desenvolupen conjuntament l'acció educativa durant tot el procés d'escolarització.

Aquesta constatació ens porta a proposar, com a model d'acció educativa compartida, el **treball en xarxa entre centres**, com **eina de consens i transferència** dels objectius, continguts i valors que desenvolupen els alumnes al llarg de la seva vida escolar.

A través de l'acció tutorial continuada, els alumnes han d'assolir aquelles competències que els capacitaran per a integrar-se a la societat del seu futur, entenent que el marc de l'ESO és l'espai on es construeixen els trets identificatius del ciutadà dels anys venidors.

D' aquestes certes es podem deduir la importància de donar a l'acció tutorial un sentit continuista, sense que les necessàries transicions entre centres, etapes, cicles o cursos signifiquen altra cosa que ser diferents fites en el procés de maduració i aprenentatge dels alumnes.

Per aconseguir això cal plantejar-se l'acció tutorial com un conjunt d'actuacions que permetin les transicions de forma organitzada, coordinada i eficaç. En el cas de la **transició entre la Primària i la Secundària** resulta evident que és precís paular una sèrie d'accions educatives que han de sortir de la necessària coordinació entre els professors d'ambdós etapes educatives. Aquestes actuacions es referirien als dos aspectes que considerem més importants per a la coordinació<sup>29</sup>:

Adquisició de competències bàsiques	
Matèries	Dominis
Àrea verbal	Comunicació oral Comprensió de la llengua escrita. Expressió escrita Vocabulari i estructures Coneixement gramatical Actituds i necessitats comunicatives
Àrea matemàtica	Coneixements de la numeració Coneixements de l'oració Mesures Resolució de problemes Aplicació a la vida quotidiana Comprensió del funcionament econòmic domèstic i social.
Àrea de maduresa personal i socialització	Vida quotidiana Entorn Comprensió del context on es viu Realitat social immediata.

<sup>29</sup> Esquema elaborat a partir de : M<sup>a</sup> Jesús Comellas (2001) op.cit. Pàg. 67. Cita a Chinapah i Khan (1993) citats per Depover-Noël (1999).

Ampliació del currículum	
Eixos transversals	
Educació per a la Salut	Hàbits alimentaris. Prevenició de l'alcoholisme i el tabaquisme. Prevenició de les drogodependències.
Educació sexual	Educació en l'afectivitat i el respecte. Prevenició de malalties.
Educació viària	Coneixement de les normes. Respecte pels altres.
Protecció de l'entorn	Preservació de la Natura. Hàbits ecològics.
Educació del consum	Ús racional dels recursos.
Interculturalitat	Respecte vers les altres cultures.

El treball de coordinació entre els centres de Primària i els de Secundària hauria de realitzar-se tenint en compte les dues dimensions que donen coherència i continuïtat al currículum<sup>30</sup>:

- ▶ **Dimensió horitzontal:** Les habilitats pactades s'han de treballar des de totes les matèries que constitueixen un curs acadèmic.
- ▶ **Dimensió vertical:** S'ha d'incrementar progressivament el grau d'exigència i ampliació de les habilitats treballades dins dels continguts de cada àrea i durant el curs de 6è i 1r. D'ESO.

<sup>30</sup> G. Valls (2000): *Estratègies d'intervenció en les habilitats bàsiques per a facilitar la transició de l'alumnat de Primària al primer Cicle d'ESO*. Text policopiat. UAB.

En quant a la prioritziació de quins **continguts** serien els susceptibles de coordinació, crec que els següents resultarien el més compatibles<sup>31</sup>:

Àmbits	Continguts
Aprementatge	<ul style="list-style-type: none"> <li>▪ Determinar procediments de treball</li> <li>▪ Adquirir tècniques d'estudi adequades</li> <li>▪ Ús de l'agenda</li> <li>▪ Rendibilitzar el temps d'aprementatge</li> </ul>
Hàbits i procediments	<ul style="list-style-type: none"> <li>▪ Determinar normes bàsiques de relació d'aula</li> <li>▪ Acordar estratègies didàctiques comunes</li> </ul>
Avaluació	<ul style="list-style-type: none"> <li>▪ Seguiment informatiu dels alumnes de risc.</li> <li>▪ Homogeneïtzar el tipus d'informació</li> </ul>

La transició contempla també un **traspàs d'informació**. Informació sobre l'alumne que ha de permetre que el treball coordinat entre els equips de centre es virtualitzi en una documentació adient per tal de donar continuïtat al procés d'aprementatge.

Aquesta documentació hauria d'estar estructurada tenint en compte els següents indicadors:

<sup>31</sup> G. Valls (2000): op.cit. Pàg. 50

Model d'informe	
Intervenció educativa	Indicadors
<ul style="list-style-type: none"> <li>• Diagnòstic sobre l'alumnat.</li> <li>• Àmbits vinculats a l'aprenentatge.</li> <li>• Actuacions específiques.</li> <li>• Valoracions que rep l'alumnat.</li> <li>• Organització i gestió de l'aula.</li> <li>• Dinàmica de treball.</li> <li>• Avaluació.</li> <li>• Relació amb l'entorn.</li> </ul>	<ul style="list-style-type: none"> <li>✓ Nivell general assolit</li> <li>✓ Nivell en el procés de lecto-escritura</li> <li>✓ Nivell en Matemàtiques.</li> <li>✓ Habilitats manuals.</li> <li>✓ Conducta social</li> <li>✓ Personalitat.</li> <li>✓ Actitud davant del treball.</li> <li>✓ Autonomia.</li> <li>✓ Assistència a classe.</li> <li>✓ Interès familiar.</li> <li>✓ Necessitats específiques de reforç.</li> <li>✓ Elements de risc.</li> </ul>

La meva proposta consisteix en donar un suport telemàtic al traspàs d'aquesta informació. Amb això faríem més sistemàtic el procés de transició i, a la vegada, disposaríem d'una informació homogeneïtzada i a l'abast de tots els agents implicats en el procés educatiu.

En l'**apartat 9** del present treball es presenta un model de **bases de dades** que permet veure l'aplicació pràctica de la proposta. És un model indicatiu, que no pretén exhaurir totes les possibilitats d'informació. Els seus continguts mostren possibles indicadors que poden orientar als centres sobre com dissenyar les seves pròpies eines informàtiques.

## 7.6 Model de cogestió tutorial aplicat al Primer cicle de Secundària.

Àmbits	Continguts
<p>▶ <b>Objectius de la tutoria</b></p>	<ul style="list-style-type: none"> <li>✓ Amb els alumnes</li> <li>✓ Amb els professors</li> <li>✓ Amb la família</li> </ul>
<p>▶ <b>PAT</b></p>	<ul style="list-style-type: none"> <li>✓ Objectius</li> <li>✓ Activitats</li> <li>✓ Material de suport</li> <li>✓ Eixos transversals</li> </ul>
<p>▶ <b>Planificació de l'acció tutorial</b></p>	<ul style="list-style-type: none"> <li>✓ <b>Activitats comuns:</b> <ul style="list-style-type: none"> <li>▪ Acolliment</li> <li>▪ Organització CCVV</li> <li>▪ Elecció de delegats</li> <li>▪ Valoració de les avaluacions</li> <li>▪ Dinàmica de grup.</li> <li>▪ Tractament dels conflictes</li> <li>▪ Plans de convivència.</li> <li>▪ Organització de la tutoria.</li> <li>▪ Preparació d'activitats lúdiques</li> <li>▪ Control de l'assistència.</li> <li>▪ Orientació acadèmica</li> <li>▪ Tècniques i hàbits d'estudi.</li> <li>▪ Preparació del Crèdit de Síntesi.</li> </ul> </li> <li>✓ <b>Activitats específiques</b></li> </ul>
<p>▶ <b>Tècniques d'estudi</b></p>	<ul style="list-style-type: none"> <li>✓ Objectius</li> <li>✓ Seqüenciació dels continguts</li> </ul>



▶ <b>Activitats</b>	✓ Temporització
▶ <b>Reunions d'equips docents</b>	✓ Estructura ✓ Eines de dinamització ✓ Eines d'autoevaluació.
▶ <b>Funcionament</b>	✓ Aspectes consolidats ✓ Aspectes que necessiten millora
▶ <b>Avaluació</b>	✓ Qüestionaris informatius
▶ <b>Calendari</b>	✓ Activitats
▶ <b>Horari</b>	✓ Adaptacions al llarg del curs
▶ <b>Material de suport</b>	✓ Dossiers ✓ Agenda ✓ Documents d'intervenció i derivació
▶ <b>Treball en xarxa</b>	✓ Reunions de coordinació ✓ Intercanvi d'informació ✓ Suport telemàtic

De tots els continguts i àmbits proposats en el model anterior crec que resulta necessari desenvolupar alguns dels aspectes assenyalats. Entre ells, l'estructuració de les **reunions d'equips docents**, els **indicadors dels factors de risc** en l'alumnat, el desenvolupament del treball en **tècniques d'estudi** i **eixos transversals**, i el **suport telemàtic**.

### **7.6.1 Dinamització d'equips docents**

Hem senyalat la importància d'orientar les reunions d'equips docents vers l'acció tutorial i de com aquesta tasca educativa ha de ser un procés coordinat i de mediació per tal de garantir la seva eficàcia. També hem parlat de la necessitat de connectar als diferents equips docents de centre, i aquests amb d'altres de la mateixes característiques o de l'entorn més proper.

Però, moltes vegades, i malgrat la voluntat i els esforços dels seus components, els resultats semblen que no són positius degut a nombroses causes possibles. Entre aquestes, la manca de criteris clars i la feble estructuració de les pròpies sessions de treball es presenten com les més habituals i repetitives.

Un dels sistemes de millorar i corregir aquestes circumstàncies consisteix en reflexionar, de forma conjunta, sobre els aspectes que caracteritzen el treball dels equips docents, seguint un procés documental que es descriu a continuació:

- **Autoavaluació dels equips docents**
- **Valoració de l'equip sobre els temes de més interès**
- **Dinamització dels equips docents de l'ESO**
- **Autoavaluació dels equips docents de l'ESO**
- **Document síntesi de les reunions**

- **Document per tractar les qüestions tangencials**
  - ▶ **Document obert d'autoevaluació dels equips docents**

Qüestions prèvies:

- ✓ Què fem?
- ✓ Quin efecte té?
- ✓ Fins a quin punt fem allò que ens hem proposat? Què ho dificulta?
- ✓ Fins a quin punt aconseguim allò que buscàvem? Què ho facilita?
- ✓ Què explica que les coses siguin d'aquesta manera?
- ✓ Quines modificacions hauríem d'introduir?
- ✓ Quins obstacles o limitacions tenim?
- ✓ Quins costos i de quin tipus podem acceptar?  
(Temps, reunions, preparació de materials, altres formes de gestió...)

Aquest document marca les qüestions que un equip docent ha de plantejar-se quan vol abordar de forma sistemàtica la solució dels problemes d'organització i dinàmica interna del grup.

Una vegada analitzades les qüestions més rellevants, el pas següent seria realitzar la valoració dels temes de més interès i continuar amb aquells aspectes del treball d'equip docent que plantegen més dubtes:

Valoracions de l'equip sobre els temes de més interès		1	2	3	4
<b>Horari</b>					
	Prolongar el temps de reunió				
	Fer reunions més curtes i monotemàtiques				
	Aprofitar altres forats dins l'horari habitual				
<b>Freqüència</b>					
	Adaptar la freqüència de les sessions a una programació prèvia i a les necessitats puntuals				
	Tipificar els grups de risc				
<b>Temps</b>					
	Incrementar el número d'hores de reunió				
	Flexibilitzar la duració de les sessions				
	Canviar la metodologia utilitzada				
	Elaborar un ordre del dia flexible per a cadascuna de les reunions				
<b>Temes</b>					
	Establir el calendari i els continguts temàtics a l'inici de curs				
	Diversificar els temes de les reunions				
	Marcar els temes segons la seva prioritat				
	Diferenciar les sessions temàtiques de les de seguiment				
	Incorporar les tècniques d'estudi a l'orientació tutorial				
<b>Metodologia</b>					
	Fer sessions específiques sobre els alumnes conflictius				
	Distribuir el temps de la sessió en continguts preestablerts				
	El coordinador de cicle dirigeix la reunió				
	Les reunions es fan de cicle				
	El coordinador d'etapa dirigeix la reunió				
	Les reunions es fan <b>1r/3r i 2n/4t</b>				
	Els acords s'han de reflectir documentalment: actes, graelles, acords...				
<b>Lideratge</b>					
	Programar la <b>cotutoria</b>				
	El tutor ha de tenir classe amb el grup des del primer trimestre				
	Crear un document de recollida d'informació per al tutor				
<b>Alumnes</b>					
	Intervenció de l'alumnat en els equips docents				
	Intervenció de l'alumnat en les Juntes d'avaluació				

1: Molt poc, gairebé mai; 2: poc, alguna vegada; 3: bastant, sovint; 4: molt, sempre.

<b>Dinamització dels equips docents de l'ESO</b>		<b>1<sup>32</sup></b>	<b>2</b>	<b>3</b>	<b>4</b>
<b>PLANIFICACIÓ</b>					
	<b><i>Fins a on caldria que:</i></b>				
El/la coordinador/a					
	Elaborés una programació temàtica a l'inici del curs				
	Fes un ordre del dia previ i <b>obert</b>				
	Lliurés documentació prèvia referent als temes de la reunió				
	Programés reunions flexibles:				
	● gran grup per als temes comuns				
	● equip docent per al seguiment dels alumnes				
	Diferenciés les sessions temàtiques de les de seguiment				
	Recollís i gestionés l'informació				
	Planifiqués les reunions				
	Facilités materials per a les reunions				
L'equip docent					
	Donés prioritat a les qüestions educatives que més preocupin als professors				
	Tipifiqués els grups de risc				
	Fes sessions específiques sobre els alumnes conflictius				
	Temporalitzés la distribució dels continguts de la sessió				
	Planifiqués les reunions				
<b>CONDUCCIÓ</b>					
	<b><i>Fins a quin punt seria eficaç que:</i></b>				
El/la coordinador/a					
	Dirigís les reunions de gran grup				
	Potenciés la participació i l'intercanvi entre el professorat				
El/la tutor/a					
	Dirigís les reunions de l'equip docent				
	Preparés les reunions amb el coordinador				
	Actués de canal d'informació i de comunicació				
	Recollís i gestionés l'informació				
	Recollís per escrit les propostes i els acords assolits				
	Moderés les participacions dels professors ordenant el debat				
	Donés sortida a les discrepàncies de manera dialogada i operativa				
	Comprovés la correlació entre allò que es decideix i allò que es realitza per part dels professors				
<b>DOCUMENTACIÓ</b>					
	<b><i>Fins a quin punt seria necessari:</i></b>				
	Recollir per escrit les propostes i els acords a què s'arriba a les reunions				
	Elaborar documents de síntesi que mostrin el procés seguit per arribar als acords i el seu compliment				
	Que els acords s'hagin de reflectir documentalment: actes, graelles, acords...				
	Crear un document de recollida d'informació per al tutor				

<sup>32</sup> 1: Molt poc, gairebé mai; 2: poc, alguna vegada; 3: bastant, sovint; 4: molt, sempre.

<b>Autoavaluació dels equips docents de l'ESO</b>		<b>1<sup>33</sup></b>	<b>2</b>	<b>3</b>	<b>4</b>
<b>PLANIFICACIÓ</b>					
	<b><i>Fins a quin grau:</i></b>				
L'equip docent					
	Hem seguit una programació temàtica des de l'inici del curs				
	Hem col·laborat en fer ordres del dia previs i <b>oberts</b>				
	Hem treballat la documentació referent als temes de la reunió				
	Les reunions han sigut flexibles				
	Hem diferenciat les sessions temàtiques de les de seguiment				
	Hem gestionat bé l'informació				
	Hem participat en la planificació de les reunions				
	Hem treballat els materials per a les reunions				
	Hem donat prioritat a les qüestions educatives que més preocupen als professors				
	Hem tipificat i controlat els grups de risc				
	Les sessions específiques sobre els alumnes conflictius han estat profitoses				
	La distribució dels continguts de les sessions han estat bé temporalitzades				
<b>CONDUCCIÓ</b>					
	<b><i>Fins a quin punt ha estat eficaç que:</i></b>				
El/la coordinador/a					
	Dirigís les reunions de gran grup				
	Potenciés la participació i l'intercanvi entre el professorat				
El/la tutor/a					
	Dirigís les reunions de l'equip docent				
	Preparés les reunions amb el coordinador				
	Actués de canal d'informació i de comunicació				
	Recollís i gestionés l'informació				
	Recollís per escrit les propostes i els acords assolits				
	Moderés les participacions dels professors ordenant el debat				
	Donés sortida a les discrepàncies de manera dialogada i operativa				
	Comprovés la correlació entre allò que es decideix i allò que es realitza per part dels professors				
<b>DOCUMENTACIÓ</b>					
	<b><i>Fins a quin punt ha resultat pràctic:</i></b>				
	Recollir per escrit les propostes i els acords a què s'han arribat a les reunions				
	Elaborar documents de síntesi que mostrin el procés seguit per arribar als acords i el seu compliment				
	Que els acords s'hagin reflectit documentalment: actes, graelles, acords...				
	Crear un document de recollida d'informació per al tutor				

<sup>33</sup> 1: Molt poc, gairebé mai; 2: poc, alguna vegada; 3: bastant, sovint; 4: molt, sempre.

## Dinamització dels equips docents de l'ESO

*Què hem de fer quan a les reunions surtin qüestions tangencials no previstes?*

### Possible tipologia de les qüestions tangencials:

- de caire personal
- extraescolars
- no acadèmiques
- **de fons**
- **organitzatives**
- **de gestió**
- **laborals**
- **disciplinàries**

### Tractament de les qüestions tangencials.

#### Procés de resolució:

*Per al tutor/a o moderador hauria de ser possible:*

- precisar el seu grau d'importància
- fer una redistribució del temps
- limitar el nombre de propostes i intervencions
- possibilitar la coordinació entre els membres de l'equip
- intentar tancar els temes (personals, d'equip) amb acords
- traslladar de forma documental els acords als equips corresponents

**Document síntesi de les reunions de l'equip docent del grup.....**

**Tutor/a:**

**Curs:**

**Acords**

***Organització i gestió de l'equip docent***

• **actuació educativa:**

- ✓ criteris compartits sobre objectius i continguts
- ✓ criteris compartits sobre actituds, valors i normes
- ✓ organització dels alumnes
- ✓ organització de les activitats
- ✓ planificació del treball a classe
- ✓ la cohesió de l'equip

• **desenvolupament de l'acció docent:**

- ✓ l'ús del temps per part de l'alumne
- ✓ normes que regulen les relacions a classe
- ✓ l'organització del treball
- ✓ el context de l'aprenentatge
- ✓ finalitats educatives
- ✓ situacions de diversitat
- ✓ suport a l'alumnat
- ✓ coordinació en el treball sobre habilitats bàsiques i elements comuns

***Atenció i seguiment de l'alumnat***

- ✓ diagnòstic sobre l'alumnat
- ✓ activitats de suport
- ✓ criteris d'assignació d'alumnes
- ✓ adaptacions curriculars
- ✓ acció tutorial
- ✓ atenció individualitzada
- ✓ disciplina i normes de convivència

***Procés d'avaluació de l'alumnat***

- ✓ estratègies de treball
- ✓ recursos
- ✓ preparació de l'avaluació
- ✓ efectes
- ✓ valoracions



**7.6.2 Proposta d'un Pla d'acció tutorial de Primer cicle de Secundària segons el model de cogestió.**

Àmbits	Continguts
<p>► <b>Objectius del PAT</b></p>	<ul style="list-style-type: none"> <li>✓ <b>Amb els alumnes</b> <ul style="list-style-type: none"> <li>▪ Conèixer l'alumne</li> <li>▪ Integrar l'alumne en el grup classe i al centre</li> <li>▪ Orientar el currículum de l'alumne</li> <li>▪ Optimitzar el temps i l'auto-organització</li> <li>▪ Afavorir l'adquisició de competències socials</li> <li>▪ Treballar els eixos transversals</li> </ul> </li>   <li>✓ <b>Amb els professors</b> <ul style="list-style-type: none"> <li>▪ Diagnosticar problemes i prendre decisions per resoldre'ls</li> <li>▪ Coordinar els programes i els sistemes d'avaluació</li> <li>▪ Establir estratègies de consens i mediació</li> <li>▪ Detectar els problemes de l'alumne en les assignatures</li> <li>▪ Promoure activitats lúdiques complementaries</li> <li>▪ Portar a la pràctica els acords dels equips docents</li> <li>▪ Agilitar els processos informatius mitjançant el suport telemàtic</li> </ul> </li>   <li>✓ <b>Amb la família</b> <ul style="list-style-type: none"> <li>▪ Intercanviar informació</li> <li>▪ Agilitar els processos informatius mitjançant el suport telemàtic</li> <li>▪ Fomentar la participació de la família en l'educació dels fills</li> <li>▪ Exercir la mediació vers els conflictes</li> <li>▪ Orientar als pares i als alumnes en les transicions d'etapa, cicle, centre, estudis...</li> </ul> </li> </ul>

<p>► <b>Planificació de l'acció tutorial</b></p>	<p>✓ <b>Activitats comuns:</b></p> <ul style="list-style-type: none"> <li>▪ Acolliment dels alumnes</li> <li>▪ Organització CCVV</li> <li>▪ Elecció de delegats</li> <li>▪ Valoració de les avaluacions</li> <li>▪ Dinàmica de grup.</li> <li>▪ Tractament dels conflictes</li> <li>▪ Plans de convivència.</li> <li>▪ Organització de la tutoria.</li> <li>▪ Preparació d'activitats lúdiques</li> <li>▪ Control de l'assistència.</li> <li>▪ Orientació acadèmica</li> <li>▪ Tècniques i hàbits d'estudi.</li> <li>▪ Preparació del Crèdit de Síntesi.</li> </ul> <p>✓ <b>Activitats específiques</b></p>
<p>► <b>Tècniques d'estudi</b></p>	<p>✓ <b>Objectius procedimentals de 1è d'ESO:</b></p> <ul style="list-style-type: none"> <li>▪ Consolidar la lectura comprensiva</li> <li>▪ Iniciar l'expressió escrita</li> <li>▪ Fiançar el subratllat</li> <li>▪ Iniciar el resum</li> </ul> <p>✓ <b>Seqüenciació dels continguts (veure annexos)</b></p> <hr/> <p>✓ <b>Objectius procedimentals de 2n.d'ESO:</b></p> <ul style="list-style-type: none"> <li>▪ Consolidar la lectura comprensiva ràpida</li> <li>▪ Reforçar l'expressió escrita</li> <li>▪ Consolidar el subratllat</li> <li>▪ Reforçar el resum</li> <li>▪ Iniciar l'esquema</li> </ul> <p>✓ <b>Seqüenciació dels continguts (veure annexos)</b></p>

<p>► <b>Funcionament</b></p>	<ul style="list-style-type: none"> <li>✓ Aspectes consolidats</li> <li>✓ Aspectes que necessiten millora</li> </ul>
<p>► <b>Avaluació</b></p>	<ul style="list-style-type: none"> <li>✓ Qüestionaris informatius</li> </ul>
<p>► <b>Calendari</b></p>	<ul style="list-style-type: none"> <li>✓ Activitats</li> </ul>
<p>► <b>Horari de les sessions</b></p>	<ul style="list-style-type: none"> <li>✓ Adaptacions al llarg del curs</li> </ul>
<p>► <b>Material de suport</b></p>	<ul style="list-style-type: none"> <li>✓ Dossiers de tècniques d'estudi</li> <li>✓ Quadern de Hàbits alimentaris</li> <li>✓ Agenda</li> <li>✓ Documents :  <ul style="list-style-type: none"> <li>Graelles de seguiment de l'alumnat</li> </ul> </li> <li>✓ Fitxes informatitzades</li> <li>✓ Programa de cogestió tutorial</li> </ul>
<p>► <b>Treball en xarxa</b></p>	<ul style="list-style-type: none"> <li>✓ Reunions de coordinació</li> <li>✓ Intercanvi d'informació</li> <li>✓ Suport telemàtic</li> <li>✓ <b>Tot el material ha de ser susceptible de ser consultat per mitjà de les xarxes telemàtiques.</b></li> </ul>

<b>▶ Activitats</b>	
✓ 1è d'ESO:	✓ 2n. d'ESO:
<p><b>▶ 1r. Trimestre:</b></p> <ul style="list-style-type: none"> <li>•Trets personals</li> <li>•Conèixer el centre</li> <li>•Viure el centre</li> <li>•Com és l'ESO?</li> <li>•Horari setmanal</li> <li>•Professors i professores</li> <li>•Participar al centre</li> <li>•Elecció de delegats</li> <li>•Què és avaluar</li> <li>•Autoavaluació</li> <li>•Hem cuidat</li> </ul>	<p><b>▶ 1r. Trimestre:</b></p> <ul style="list-style-type: none"> <li>•La recerca</li> <li>•L'horari setmanal</li> <li>•Elecció de delegats</li> <li>•Com és el nostre grup?</li> <li>•Comportaments en el grup</li> <li>•Expectatives sobre el grup</li> <li>•Definim els objectius</li> <li>•Què hem fet fins ara?</li> <li>•Anàlisi de la primera avaluació</li> </ul>
<p><b>▶ 2n. Trimestre:</b></p> <ul style="list-style-type: none"> <li>•Com ha anat l'avaluació?</li> <li>•L'organització del grup</li> <li>•Aprenem a mirar les coses</li> <li>•Com anem de racisme?</li> <li>•Plantem un arbre</li> <li>•Fem assemblea</li> <li>•Organitzem una festa</li> <li>•Autoavaluació</li> </ul>	<p><b>▶ 2n. Trimestre:</b></p> <ul style="list-style-type: none"> <li>•Tinc un problema</li> <li>•Examinem els exàmens</li> <li>•Preparació dels treballs</li> <li>•Elaboració dels treballs</li> <li>•Presentació dels treballs</li> <li>•Líders i mites</li> <li>•Com anem amb la família</li> <li>•Després de l'avaluació</li> </ul>

## Seqüenciació de les sessions diàries de tutoria

- **Durada de la sessió: 45 minuts**

- ✓ Horari: 1a sessió del matí
- ✓ Continguts: La programació temporalitzada
- ✓ Revisió de l'agenda
- ✓ Dinàmica del grup
- ✓ Seguiment de les assignatures
- ✓ Comentari dels problemes del dia anterior
- ✓ Planificació de les activitats del dia
- ✓ Anàlisi dels conflictes no resolts
- ✓ Mediació
- ✓ Tutoria individualitzada
- ✓ Treball sobre els eixos transversals programats

**Tutoria compartida i cotutoria**

**Ràtio per tutor: 12 alumnes**

**Tutoria personalitzada per als alumnes de risc**

Aportem també dues graelles de seguiment dels alumnes. Al final del treball es troba el desenvolupament del model proposat en format de pàgines html. Els **annexos** contenen les activitats de **Tècniques d'estudi i Educació per a la Salut** en format imprès i **susceptibles de ser utilitzats en suport informàtic i telemàtic**.



	<b>Curs: Setmana: Professor: Assignatura:</b>	<b>Absències</b>	<b>Retards</b>	<b>No fa els deures</b>	<b>No porta el material</b>	<b>Falta el respecte als companys</b>	<b>Falta el respecte al professor</b>	<b>Ha malmès el material escolar</b>	<b>Rendiment escolar</b>	<b>Observacions</b>
1.										
2.										
3.										
4.										
5.										
6.										
7.										
8.										
9.										
10.										
11.										
12.										
13.										
14.										
15.										
16.										
17.										
18.										
19.										
20.										
21.										
22.										
23.										
24.										
25.										
26.										
27.										
28.										

	<b>Curs: Professor: Assignatura: Hàbits d'estudi:</b>	<b>Treball a l'aula</b>	<b>Treball a casa</b>	<b>Ús de l'agenda</b>	<b>Assistència a classe</b>	<b>Lliurament de feines</b>	<b>Reflexió</b>	<b>Ordre i presentació</b>	<b>Autocorrecció</b>	<b>Observacions</b>
29.										
30.										
31.										
32.										
33.										
34.										
35.										
36.										
37.										
38.										
39.										
40.										
41.										
42.										
43.										
44.										
45.										
46.										
47.										
48.										
49.										
50.										
51.										
52.										
53.										
54.										
55.										
56.										
57.										



### 7.6.3 Alumnes de risc acadèmic

La seva integració presenta moltes complicacions i fa necessària una acció tutorial personalitzada que contempli un seguiment exhaustiu d'aquests alumnes. La nostra proposta és utilitzar el suport informàtic per tal de disposar, dia a dia, dels elements precisos per a la seva correcta escolarització.

Presentem també, un model d'adaptació propi de l'àrea de Llengües que permet distribuir els períodes d'avaluació a la vegada que els continguts.

<b>Característiques i conductes de l'alumnat de risc<sup>34</sup></b>	
<b>Perfil de l'alumne</b>	<b>Indicadors</b>
<b><i>Mostren dos o més indicadors de risc</i></b>	
<b>▶ Integració tardana</b>	<ul style="list-style-type: none"><li>• Poc motivat per l'escola</li><li>• Hipolaboriós</li><li>• Amb retard escolar</li><li>• Mostra avorriment</li><li>• Absentista</li><li>• Atesos per CSMIJ</li><li>• Atesos pels SS</li><li>• Pares i mares poc col·laboradors</li><li>• Famílies desestructurades</li><li>• Conductuals</li><li>• Disturbis emocionals</li><li>• Conflictes amb la família</li><li>• Pertinença a grups urbans</li></ul>
<b>▶ Caracterials</b>	
<b>▶ Disminuïts físics i psíquics</b>	
<b>▶ Retard en l'aprenentatge</b>	

<sup>34</sup> Perfils elaborats per X. Moreno del grup OOE (Observatori de les Oportunitats Educatives) de la UAB. Per caracteritzar als alumnes amb dificultats socials.

Alumne		Objectius assolits						
Curs		Data						
Nivell		EXPRESSIÓ ORAL	INI					
1,2,3,4	1	Presentar-se a sí mateix o a d'altres en diferents circumstancies						
	2	Expressar dubtes i requerir favors quan calgui						
	3	Expressar sentiments, demanar disculpes i justificar-se de manera adient						
	4	Argumentar les pròpies actituds davant el treball o el futur						
	5	Adequar el to i el lèxic a la situació i als destinataris						
3,4	6	Descriure el procediment per fer alguna cosa						
	7	Expressar continguts conceptuals estudiats o no						
	8	Memoritzar textos breus, definicions o poemes						
		<b>LECTURA</b>						
1,2,3,4	9	Llegir amb entonació, ritme i velocitat adequats a la lectura expressiva						
	10	Fer ús de la lectura com a font d'informació i d'oci						
	11	Trobar les idees principals d'un text de qualsevol tipus						
	12	Demostrar eficàcia en la lectura: - Contestar preguntes - Explicar el contingut seqüencialment - Trobar una informació determinada						
3,4	13	Interpretar enunciats, instruccions d'ús, formularis i etiquetes						
	14	Desenvolupar actituds crítiques davant els textos						
		<b>EXPRESSIÓ ESCRITA</b>						
1,2,3,4	15	Construir frases amb ordre lògic						
	16	Descriure objectes, animals o persones amb ordre, adjectius, comparacions						
	17	Descriure espais o paisatges usant adverbis de lloc i situant la posició relativa						
	18	Narrar fets reals o imaginaris amb ordre i coherència						
	19	Escriure amb lletra llegible, respectant les normes bàsiques de presentació						
3,4	20	Escriure cartes amb estructura adient al destinatari						
	21	Redactar informes personals i currículum personal						
	22	Usar els signes de puntuació en les seves produccions						
	23	Usar habitualment estratègies de reescriptura i revisió dels seus escrits						
	24	Usar el diccionari o correctors informàtics per als dubtes lèxics o d'ortografia						
	25	Corregir habitualment els errors ortogràfics i presentar amb correcció ortogràfica els seus escrits						
	26	Usar el text escrit com a mitjà de comunicació						
		<b>VOCABULARI</b>						
1,2,3,4	27	Utilitzar un lèxic correcte d'acord amb les intencions comunicatives del parlant i la situació de l'interlocutor						
		<b>GRAMÀTICA</b>						
3,4	28	Identificar els elements morfològics: nom, adjectiu, determinant, verb, adverbi i relacionants						
		<b>Nota Institut</b>	<b>C</b>					
			<b>P</b>					
			<b>A</b>					
			<b>G</b>					

## 7.7. Marc referencial

La informació que cal integrar i estructurar en el projecte és tota aquella que n'és susceptible de ser **generada** per l'entorn educatiu de l'alumne i **utilitzada** posteriorment pel mateix entorn. Sense que sigui exhaurida, i com a **desenvolupament de tot el projecte**, aquesta informació pot ser la següent:

ENSENYAMENT	NIVELL	INFORMACIÓ I CAMP D'ACTUACIÓ
Ensenyaments reglats	ESO  1r Cicle	Informes de Primària. Planificació de l'acció tutorial Programació de l'acció tutorial Activitats complementaries de la tutoria Seguiment d'alumnes conflictius o caracterials Seguiment d'alumnes d'incorporació tardana o immigrants Seguiment d'alumnes amb discapacitats Seguiment d'alumnes amb retards en el procés d'aprenentatge. Intercanvi d'informació amb els pares. Orientació personal, acadèmica i professional Eixos transversals Intercanvi d'informació amb psicopedagogs, EAPs i educadors especials Intercanvi d'informació amb institucions, organismes i altres centres Escola de pares

ENSENYAMENT	NIVELL	INFORMACIÓ I CAMP D'ACTUACIÓ
	ESO 2n Cicle	Transició de 1r.Cicle a 2n.Cicle Planificació i programació de l' acció tutorial. Activitats complementaries de tutoria. Seguiment d'alumnes conflictius o caracterials. Seguiment d' alumnes d' incorporació tardana o immigrants. Seguiment d' alumnes amb discapacitats. Seguiment d' alumnes amb retards en el procés d' aprenentatge. Intercanvi d' informació amb els pares. Intercanvi d' informació amb institucions, organismes i altres centres. Eixos transversals. Orientació acadèmica, professional i laboral. Canvi d'etapa. Escola de pares.
	Batxillerat	Inici d'ensenyaments postobligatoris Presentació dels itineraris del Batxillerat Planificació i programació de l' orientació tutorial Intercanvi d' informació amb els pares Tècniques d' estudi. <b>Treball de recerca</b> Orientació acadèmica, professional i laboral. <b>Treball de pràctiques.</b> Preparació per a la Universitat. <b>Selectivitat.</b> Mòduls de grau superior. Eixos transversals.
	Cicles formatius	Convenis en pràctiques. Tutor d' empresa Orientació professional i laboral
Ensenyaments ocupacionals i no formals		Estructura del centre i àmbit d' aplicació de la formació Orientació personal, acadèmica, professional i laboral Borses de treball. Servei Català de Col·locació Estructura formativa i curricular de l' alumne

### 7.7.1 Dels ensenyaments reglats.

La situació actual del Sistema Educatiu fa que ens centrem en la problemàtica de l' Ensenyament Secundari Obligatori (ESO) i, concretament, en el **pas de Primària**

**a Secundària i en el Primer Cicle de Secundària.** És a la Secundària on l'acció tutorial cogestionada pot ser més eficaç, donada la conflictivitat que, en alguns aspectes, s'ha generat.

A partir del model de l'ESO, es poden aplicar als ensenyaments postobligatoris i als no reglats alguns dels elements de gestió tutorial per tal d'afavorir l'intercanvi d'informació i la coordinació en les actuacions pertinents. En els quadres següents es pot veure el desplegament dels elements que formen els **continguts** de l'acció tutorial, susceptibles de **tractament informàtic**, així com les **competències d'actuació** dins dels diferents **àmbits** referides als mateixos continguts:

## ÀMBITS D'ACTUACIÓ SUSCEPTIBLES DE TRACTAMENT INFORMÀTIC

### PLANIFICACIÓ I PROGRAMACIÓ DE L'ACCIÓ TUTORIAL

ORIENTACIÓ PERSONAL Desenvolupament personal i social	ORIENTACIÓ ACADÈMICA Ensenyament i aprenentatge	ORIENTACIÓ PROFESSIONAL Maduració/Acreditació i Món del Treball
Fitxa personal Pautes d'observació. Progressió de l'alumne. Hàbits d'estudi Pressa de decisions Autoconeixement Intel·ligència emocional Valoració d'actituds Integració al centre Competències socials Orientació del temps de lleure Orientació escala valors	Estratègies d'aprenentatge Tècniques d'estudi Objectius individuals i de grup/classe Coordinació i informació del calendari d'activitats acadèmiques Preparació d'avaluacions Valoració de les avaluacions Autoavaluació	Itineraris formatius Estudis postobligatoris Coneixement de les professions i del món laboral Pressa de decisions Actituds i aptituds Perfils professionals

TRACTAMENT DE CONFLICTES PERSONALS, FAMILIARS I SOCIALS	INCORPORACIÓ TARDANA INTEGRACIÓ D'IMMIGRANTS	EIXOS TRANSVERSALS	DISCAPACITATS FÍSiques I PSÍQUIQUES
Autoconeixement Previsió de problemes Tipificació de conflictes Seguiment de conflictes Trastorns de l'alimentació Relació professors/alumnes Alteracions de conducta Mancances i disfuncions familiars	Nivell d'aprenentatge assolit Trets d'identitat familiar i cultural Tallers d'integració Punt de trobada Fòrum consultiu	Salut: Hàbits alimentaris Tabac i alcohol Drogues il·legals Contracepció, sexualitat i SIDA Valors de convivència	Procés d'integració i aprenentatge Tallers d'integració Punt de trobada Fòrum consultiu

ACTUACIÓ COMPETÈNCIES	ORIENTACIÓ I DESENVOLUPAMENT PERSONAL I SOCIAL	ORIENTACIÓ ACADÈMICA, ENSENYAMENT I APRENENTATGE	ORIENTACIÓ PROFESSIONAL I MADURACIÓ VOCACIONAL	TRACTAMENTS CONFLICTES PERSONALS, SOC. I FAMILIARS	INCORPORACIÓ TARDANA. INTEGRACIÓ D'IMMIGRANTS	DISCAPACITATS FÍSiques I PSÍQUIQUES
Tutor	Fitxa personal Programació PAT Punt de trobada Entrevistes Capacitats/interessos Valors Actituds Competències socials Eixos transversals Temps de lleure	ACIS Atenció a la diversitat Tècniques d'estudi Seguiment curricular Avaluacions Temps d'estudi UAC UEE CGE	Actituds i aptituds Itineraris formatius Batxillerat Cicles Formatius PGS	Punt de trobada Entrevistes Previsió de problemes Seguiment de conflictes Competències socials Actuacions Mediació Fòrum consultiu Aula debat	Punt de Trobada Fòrum consultiu Aula debat Tallers d'integració ACIS Atenció a la diversitat UEE Eixos transversals	Punt de trobada Fòrum consultiu Aula debat Tallers d'integració Suport extern
Coordinador	Planificació i Programació PAT Punt de trobada Entrevistes Eixos transversals Coordinació de la Informació general	ACIS Atenció a la diversitat UAC UEE CGE	Documentació i sistematització de la informació	Fòrum consultiu Aula debat Seguiment tipologies Criteris d'integració Coordinació amb Serveis Socials	Coordinació amb el SEDEC i Compensatòria Tallers d'integració Coordinació de les aules virtuals Fòrum consultiu Aula debat Coordinació amb els Serveis Socials	Coordinació amb els educadors especials Fòrum consultiu Aula debat Punt de trobada Tallers d'integració ACIS Atenció a la diversitat
Família/ Tutor legal	Punt de trobada Entrevistes Informació Planificació Programació PAT Capacitats/interessos Valors Intel·ligència emocional Asertivitat	Punt de trobada Entrevistes Seguiment d'objectius Actitud Assistència CGE	Punt de trobada Entrevistes Informació general i personalitzada Eines d'orientació	Punt de trobada Entrevistes Orientació	Entrevistes Orientació	Punt de trobada Entrevistes Seguiment familiar Orientació

ACTUACIÓ COMPETÈNCIES	ORIENTACIÓ I DESENVOLUPAMENT PERSONAL I SOCIAL	ORIENTACIÓ ACADÈMICA, ENSENYAMENT I APRENENTATGE	ORIENTACIÓ PROFESSIONAL I MADURACIÓ VOCACIONAL	TRACTAMENTS CONFLICTES PERSONALS, SOC. I FAMILIARS	INCORPORACIÓ TARDANA. INTEGRACIÓ D'IMMIGRANTS	DISCAPACITATS FÍSQUES I PSÍQUIQUES
Educació especial	Seguiment de fitxa Eixos transversals Intel·ligència emocional	Seguiment de fitxa ACIS Tècniques d'estudi	Seguiment de fitxa Actituds i aptituds Programes d'integració	Seguiment de fitxa Competències socials Seguiment de disfuncions familiars	Preintegració Seguiment alumnes amb discapacitats	Seguiment de fitxa Intervenció orientativa Fòrum consultiu Aula debat Punt de trobada
Psicopedagog/ Gabinet d'orientació	Seguiment fitxa Itineraris personalitzats Capacitats/ interessos i valors Seguiment de conflictes Intel·ligència emocional	Seguiment de fitxa ACIS i AD Assessorament Seguiment UAC Orientació i coordinació UEE	Seguiment fitxa Actituds i aptituds Perfils professionals Orientació	Seguiment conflictes Fòrum consultiu Punt de trobada Aula debat Intervencions i derivacions	Tallers d'integració Fòrum consultiu Punt de trobada Aula debat ACIS	Seguiment integració Seguiment ACIS Fòrum consultiu Punt de trobada Aula debat Coordinació amb Pedagogia Terapèutica, EAP i Serveis Socials
EAP	Itineraris personalitzats Seguiment fitxa	Informació dictamen D'nici d'escolaritat ACIS UAC UEE	Informació Perfils professionals PGS Orientació CF	Interrelació amb Institucions Informació Serveis Soc.	Tallers d'integració Seguiment informatiu Fòrum consultiu	Coordinació amb el/la Psicopedagog/a Dictàmens Seguiment ACIS Fòrum consultiu Aula debat
Serveis Socials	Seguiment fitxa Orientació conflictes			Informació consultiva Coordinació d'actuacions	Informació consultiva Mediació Coordinació d'actuacions Fòrum consultiu	Informació consultiva Coordinació Comissions Actuacions
Departament d'Ensenyament		Programes d'orientació Inspecció	Programes d'orientació Inspecció	Inspecció Fòrum consultiu Punt de trobada	Assessories TAE Programes Compensatòria Aules virtuals	Assessories ACIS Aules virtuals
Ajuntament Altres organismes		Projecte Curricular de Centre	Informació consultiva PGS	Informació consultiva Aula debat Fòrum consultiu	Informació consultiva Aula debat Fòrum consultiu	Aula debat Fòrum consultiu
Empreses/ Centres	Informació	Informació	Complementació formativa Pràctiques Perfils professionals	Fòrum consultiu Aula debat	Fòrum consultiu Aula debat	Eines d'integració Fòrum consultiu Aula debat
Connexió altres programaris	Sinera EDU	Sinera EDU	I.C. Col·locació EDU	Sinera EDU	Sinera EDU	Sinera EDU



ACTUACIÓ COMPETÈNCIES	ORIENTACIÓ I DESENVOLUPAMENT PERSONAL I SOCIAL	ORIENTACIÓ ACADÈMICA, ENSENYAMENT I APRENENTATGE	ORIENTACIÓ PROFESSIONAL I MADURACIÓ VOCACIONAL	TRACTAMENTS CONFLICTES PERSONALS, SOC. I FAMILIARS	INCORPORACIÓ TARDANA. INTEGRACIÓ D'IMMIGRANTS	DISCAPACITATS FÍSiques I PSÍQUIQUES

### **7.7.2 Dels ensenyaments ocupacionals**

Interpreto, dins de l'àmbit d'aplicació del meu projecte, com a formació ocupacional aquella que no dóna lloc a cap tipus de titulació acadèmica. Tanmateix, n'hi ha a Catalunya una formació que, per les seves característiques i prestigi reconegut, és **susceptible de consideració en els plans de qualificació professional dels alumnes**.

La formació no reglada (políticament correcte, no formal), és *sotmesa al dret comú*, com s'especifica a la disposició addicional sisena de la LOGSE. Abans era regulada a Catalunya per la Llei 7/1986, de creació de l'Institut Català de Noves Professions-INCANOP, dissolt per la Llei d'Acompanyament dels Pressupostos de 29 de desembre de 2000. Actualment, la creació del *Instituto Nacional de las Cualificaciones Profesionales*, d'àmbit estatal, **que disposarà d'agències autonòmiques de qualificació i certificació**, farà necessari el seguiment de l'alumne inscrit en cursos de formació continua i no formal.

Segons dades del dissolt INCANOP, publicades a la *Guia d'ensenyaments no reglats*, hi podem trobar més de 900 centres de caràcter professionalitzador que desenvolupen més de 7.000 activitats formatives diferents arreu de Catalunya. Aquestes dades eren consultades actualitzades per Internet, sovint per pares i alumnes com ho puc confirmar com a tutora, en busca de formació complementària i/o substitutiva de la formació reglada tradicional.

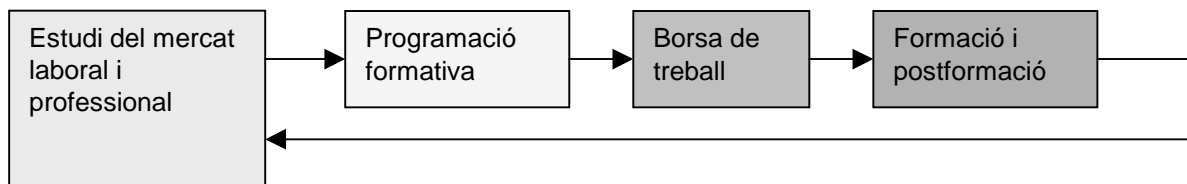
Per això, aquest treball d'estudi proposa la **sinèrgia** d'accions entre ambdues formacions, la reglada pel sistema educatiu i la no formal, tan des de la seva basant ocupacional com a continuada. Les actuacions de la formació no formal s'estructuren tal com s'especifica als apartats que segueixen.

#### **Estructura del centre i àmbit d'aplicació de la formació.**

El centre de formació ocupacional i de formació continuada desenvolupa les seves activitats formatives a partir d'estudis de mercat que realitza entre les empreses del sector al qual es dedica. Disposa d'una plantilla mínima de personal i contracta el

professorat necessari entre els professionals d'empreses, que generalment acaben el seu contracte al finalitzar la formació. La supervivència del centre depèn d'aconseguir que la qualificació professional de l'alumne s'adapti a la demanda professional del sector.

L'estructura i organització del centre, pel que fa a la formació és la següent:



### **Orientació personalitzada**

Atès que la supervivència econòmica del centre depèn de la inserció laboral o professional dels alumnes, l'estructura d'informació i d'orientació del centre esdevé una eina d'utilitat, per la qual cosa el servei d'orientació s'aplica a tot el procés formatiu, amb les etapes següents:

- Entrevista d'entrada
- Orientació vers el curs
- Avaluació professional i competencial
- Orientació laboral

### **Borses de treball. Servei d'Ocupació Català**

En base a allò especificat, la informació relativa a la qualificació laboral i professional de l'alumne, sovint lligada a la intel·ligència emocional, i la informació de la situació actualitzada del mercat laboral, s'articulen en borses de treball, amb suport informàtic, que cogestionin el tutor de l'activitat formativa i el gerent del centre.

Aquesta borsa de treball té la seva màxima capacitat d'acció quan es vincula al Servei d'Ocupació Català del Departament de Treball. Aquest servei és, en realitat un macro programari informàtic, gestionat per "La Caixa", amb possibilitat d'utilització des de qualsevol dels seus terminals *on line*..

D'aquesta manera, la Generalitat de Catalunya aprofita la capacitat tutorial dels centres de formació no reglada, a la vegada que aquests disposen d'una eina potent abocada al seu objectiu principal: la captació d'alumnes pel camí de la inserció professional i laboral.

### **Estructura formativa i curricular de l'alumne**

La qualitat formativa és el factor diferencial del centre de formació no reglada respecte als seus competidors. Cal entendre la qualitat com a el grau de satisfacció del client -habitualment l'alumne-, amb la creació permanent de vincles formatius centre-alumne per perllongar l'estada d'aquest al centre. Per això, el centre ofereix l'alumne, com a valor afegit de la formació, la figura d'un tutor professional amb l'objectiu d'orientar-li en les seves relacions empresarials i socials i aconsellar-li en la formació necessària per a cada moment de la seva evolució professional.

És per a aquest tutor on el projecte que es presenta pot convertir-se en eina imprescindible. No es tracta tant de facilitar la seva tasca com d'afavorir el desenvolupament integral de l'alumne i, a la par, facilitar el flux d'informació entre ambdós sistemes de formació: la reglada i la no reglada. A la pràctica la figura del tutor esdevé cabdal per obtenir la certificació de qualitat ISO 9000 a la qual els centres col·laboradors del Departament de Treball estan obligats.

## 7.8. Estructura metodològica

Per aconseguir els objectius esmentats, abocats a l'ORIENTACIÓ PERSONAL, ACADÈMICA I PROFESSIONAL dels alumnes, cal estructurar la informació precisa, subministrada pels agents de la formació i disposar de la tecnologia adient. Per això, des del punt de vista tècnic, en el desenvolupament del treball s'han fet servir les tècniques següents:

- 1 Recollida d'informació i documentació publicada. Entrevistes i qüestionaris.
- 2 Recollida d'informes i activitats tutorial dels IES. Entrevistes i qüestionaris.
- 3 Estructuració i transformació de la documentació.
- 4 Elaboració de fitxes informatitzades per fer el control dels diferents *items*.
- 5 Entrevistes amb gabinets d'orientació i psicopedagogs.
- 6 Entrevistes amb entitats i empreses.
- 7 Anàlisi de la informació i conclusions primerenques.
- 8 Estructuració primària de les bases de dades.
- 9 Elements de sistematització de l'avant projecte del programa **Tutor@**
- 10 Elaboració dels materials compatibles amb el suport informàtic i/o Multimèdia.
- 11 Redactat de l'informe preliminar.
- 12 Comprovació de camp. Avaluació de resultats.
- 13 Disseny d'orientacions per a la intervenció dels tutors.
- 14 Redacció de l'informe final.
- 15 Lliurament de la documentació.

Així mateix s'han fet servir:

**Bases de dades relacionals, del tipus Access.** D'aquesta manera la informació es pot emmagatzemar en arxius de camps flexibles, indexats i relacionats mitjançant la creació de les consultes i programaris informàtics. Aquesta tècnica permetrà la utilització de taules adjuntes, especialment les normalitzades pel Departament per al tractament administratiu de les dades

acadèmiques dels alumnes.

**Arxius de textos en estructura d' hipertext**, amb vincles automàtics creats pel propi usuari mitjançant diccionaris temàtics. En el present estudi s'han fet servir pàgines en format *html* que faciliti la seva utilització a partir de qualsevol navegador d'Internet, del tipus *Netscape* o *Explorer*. Des d'aquestes pàgines es podrà consultar informació en altres formats, com a Word, PowerPoint i pdf.

**Estructuració, per nivells, de les paraules clau** per accedir-hi a la informació, molt sovint confidencial, segons es tracte de l'alumne, tutor i professors, pares, educadors o institucions i organismes oficials.

El resultat final de l'estudi ha de servir per a què cada centre de formació públic o privat, reglat o no reglat, pugui elaborar el seu model de cogestió tutorial que, més endavant, pugui ser inclòs en un altre programa tutorial d'abast més ampli, anomenat *Tutor@* , el desenvolupament del qual podrà ser objecte de propers estudis.

## 7.9. Descripció de recursos

### RECURSOS TÈCNICS:

Ordinador personal Pentium III. Impressora color a bombolla de tinta. Modem de comunicació. Programari adient, per fer servir les bases de dades relacionals i la comunicació per correu electrònic.

### RECURSOS HUMANS:

L'experiència acumulada i additiva de la meva persona en l'elaboració i coordinació del Pla d'Acció Tutorial del centre IES Duc de Montblanc, així com d'aquelles persones que m'han ajudat al desenvolupament del treball. La meva participació en el **Grup d'estudi sobre la Diversitat, Desigualtat i**

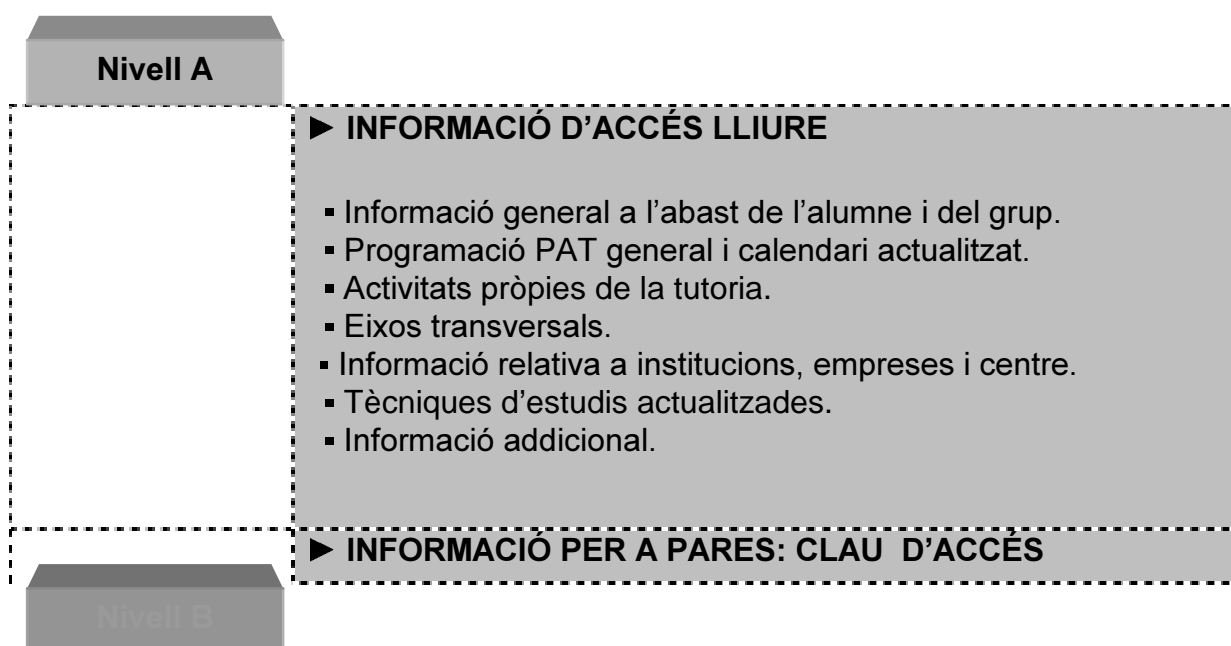
**Intervenció Educativa** (DDIE), de la Universitat Autònoma de Barcelona, dirigit per el professor Joan Ruè, director del Departament de Pedagogia Aplicada de la mateixa Universitat.

#### RECURSOS PEDAGÒGICS:

El conjunt d'experiències tutorialis acumulades als centres educatius on he treballat, així com l'experiència en resoldre, mitjançant la informàtica, els problemes relatius a la informació tutorial.

### **7.10 Especificació de les aplicacions del treball en el Sistema Educatiu.**

El projecte està format per una base de dades informàtica, amb la informació estructurada i relacional, sobre la qual caldrà implementar, més endavant, els programaris adients. Aquests programaris, que poden subministrar-se a la totalitat de centres i persones implicades dels del Programa Informàtic Educatiu-PIE, mitjançant la xarxa *xtec* i mitjançant l'**EDU365**, hauran d'aplicar-se a diferents nivells d'utilitat, entre els que cal assenyalar els següents:







- Informació específica de l'alumne.
- Problemàtica de l'alumne:
  - hàbits alimentaris
  - drogodependències
  - sexualitat
  - valors de convivència
- Punt de trobada.
- Orientació acadèmica, familiar i professional.

### Nivell C



#### ► **INFORMACIÓ PER A EDUCADORS** ▾

- Conflictes conductuals.
- Incorporació tardana i integració dels immigrants.
- Discapacitats.
- Informació específica i missatges.

► **INFORMACIÓ POSTOBLIGATÒRIA**

- Programació modular actualitzada i calendari.
- Informació empresarial.
- Beques i ajuts institucionals i empresarials.
- Perfils professionals i competències clau.

### 7.11. Elements obtinguts.

El resultat final, conjuntament amb el redactat del treball, és un material informàtic que dóna resposta a les necessitats de la cogestió tutorial dels centres de formació per als diferents ensenyaments, cicles i etapes, i **específicament per al 1r. Cicle de Secundària**.

Aquest material, està estructurat en **bases de dades relacionals**, amb les consultes, formularis i macros corresponents, i conté els elements següents:

- Elements d'orientació, aprenentatge i avaluació per a l'alumne.
- Elements d'orientació i d'informació educativa i formativa per als professors.
- Elements de consulta, seguiment i actuació per als pares.
- Elements d'anàlisi, actuació, seguiment i consulta per als educadors, psicopedagogs i serveis socials.
- Elements d'informació i actuació per a les institucions.
- Elements d'informació i prospectiva per a empreses.
- Elements de coordinació i informació per a altres centres.

En resum, els elements físics que confeccionen el treball son:

**1.- Guia d'informació i d'orientació dels processos tutorial, elaborada mitjançant fitxes en format htm**

**2.- Base de dades relacionals, en format Access, dels indicadors d'anàlisi d'alguns elements del procés de l'aprenentatge.**

Es a dir, un **Model de COGESTIÓ TUTORIAL**, vàlid per agilitar i donar més eficàcia a l'acció tutorial i vàlid també per afrontar el repte del seguiment i resolució de conflictes aprofitant la incorporació de les noves tecnologies a la gestió educativa dels centres.

## **8. Altres consideracions particulars: Conceptes complementaris del projecte**



### **Punt de trobada:**

Espai virtual on es troba el lloc adient d'intercanvi d'informació i d'opinió -simultània o no- dels pares, tutors i educadors.



### **Fòrum consultiu:**

Espai virtual per a l'anàlisi i l'estudi de la informació, amb caràcter consultiu, i adreçat a professors, tutors, psicopedagogs, Serveis Socials i organismes oficials, per tal d'unificar les seves actuacions.



### **Aula debat:**

Espai virtual per a debatre i analitzar els temes i propostes que es produeixen en el desenvolupament del procés educatiu, així com per cercar elements d'estructuració del marc d'actuacions.



### **Tallers d'integració:**

Adreçats a alumnes d'incorporació tardana i immigrants, especialment magrebins. Amb les aules virtuals, completen les demandes i necessitats formatives dels alumnes respecte a llengües, costums, hàbits socials, cultura, etc.



### **Aules virtuals:**

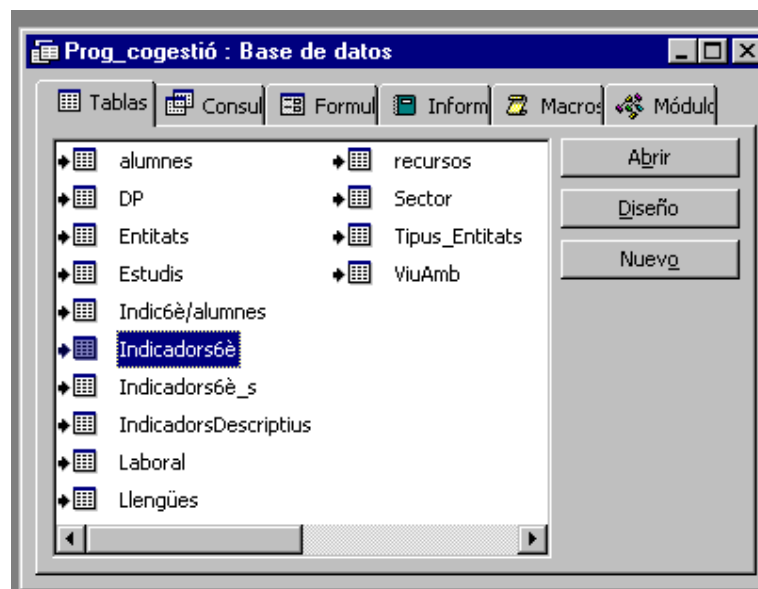
A partir de les xarxes informàtiques i dels materials Multimèdia, els alumnes poden accedir a la informació d'acord amb el seu interès i motivació.

## 9. Model de bases de dades de cogestió tutorial.

### 9.1 Taules

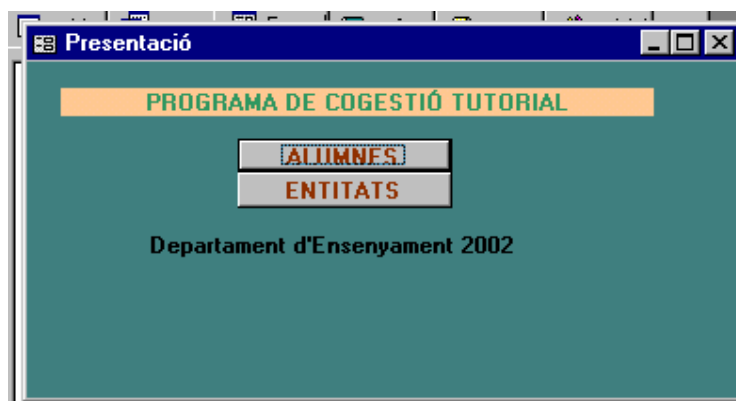
El sistema de dades que es proposa com a suport del model de cogestió tutorial està estructurat en dues bases de dades en Access: **Dades\_cogestió.mdb**, en la qual es troben la totalitat de les taules que es fan servir, i **Prog\_cogestió mdb**, on, a partir de taules adjuntes, s'estructuren els programes, formularis, informes i macros que dóna a l'usuari la configuració amigable en el tractament i utilització de les dades.

D'aquesta manera, és possible modificar, adaptar i actualitzar permanentment la base de dades dels programes, sense pèrdua dels continguts d'informació en les dades ni la necessitat d'aturar la utilització del conjunt per altres usuaris. Tanmateix, caldrà exposar el funcionament del conjunt fent servir les dues bases de dades paral·lelament.



## 9.2 Autoexec

D'entrada, una macro *autoexec* dóna la possibilitat d'entrada a dos tipus d'informació: la fitxa d'alumnes i la d'entitats que poden col·laborar en la gestió integral de l'orientació d'alumnes i pares en la formació dels adolescents.



## 9.3 Dades d'alumnes.

La primera opció, **ALUMNES**, crida al formulari de la fitxa de dades dels alumnes del centre. Aquest formulari es basa en la taula adjunta del mateix nom i que està estructurada amb els camps següents:

Taula: **alumnes**  
**Columnes**

<i>Nom</i>	<i>Tipus</i>	<i>Mida</i>	
codi	Número (llarg)	4	
Cognoms	Text	50	
Nom	Text	25	
NIF	Text	10	
Sexe	Text	1	H/D
Data naixement	Data/Hora	8	dd/mm/aa
Viu amb	Text	20	tipus de relació
ProfessióPare	Text	50	
ProfessióMare	Text	50	
EstudisPare	Text	50	
EstudisMare	Text	50	
LaboralPare	Text	50	
LaboralMare	Text	50	
Observacions	Memo	-	
Adreça	Text	50	
CP	Text	5	

Població	Text	50	
Núm_habit	Número (llarg)	4	nombre d'habitacions
Ordinador?	Sí/No	1	
Internet?	Sí/No	1	
Impressora?	Sí/No	1	
Llengües?	Text	25	Llengua de comunicació

La població s'omple directament a partir del codi postal, mitjançant la lectura de la taula CD.

**Taula: DP**  
**Columnes**

Nom	Tipus	Mida	
F1	Text	5	codi postal
F2	Text	43	població

Taula: **Estudis**, que proporciona el nivell d'estudis dels pares de l'alumne.

**Columnes**

Nom	Tipus	Mida	
auto	Número (llarg)	4	
Estudis	Text	50	nivell d'estudis cursats

**PROGRAMA DE COGESTIÓ DADES D'ALUMNES**

**Cognoms** Rodríguez Puértolas **Nom** Marisa **NIF** 2347689 **Sexe** D

**Adreça** Via Magna, 34 **DP** 08770 **Població** SANT SADURNI D'ANOIA

**Data neixement** 12/07/86 **Viu amb** Pares **Habitacions?** 3

**Treball** Assalariat **Mare** Mestressa **Ordinador?**

**Sector** Terciari: Come **Internet?**

**Estudis** BAT o FP **Primària** **Impressora?**

**Llengües?** Català **Observacions**

**Taula: ViuAmb**  
**Columnes**

Nom	Tipus	Mida
auto	Número (llarg)	4
viu amb	Text	20

Els registres introduïts inicialment per a la taula *ViuAmb* han estat:

auto	viu amb
1	Pares
2	Pare
3	Mare
4	Altres familiars
5	Altres

**Taula: Laboral**, que indica la situació laboral dels pares o tutor legal  
**Columnes**

Nom	Tipus	Mida
auto	Número (llarg)	4
Laboral	Text	25

Els registres de situació laboral del pares de l'alumne són els següents:

auto	Laboral
1	Assalariat
2	Autònom
3	Funcionari
4	Empresari
5	Atur
6	Pensionista/Jubilat
7	Mestressa

**Taula: Sector**, que determina el sector d'activitat laboral dels pares o tutor legal.  
**Columnes**

Nom	Tipus	Mida
auto	Número (llarg)	4
Sector	Text	100



auto	Sector
1	Primari: Agricultura, ramaderia, pesca, mineria
2	Secundari: Indústria, construcció, transport
3	Terciari: Comerç, turisme, administració

Amb la incorporació d'un nombre cada vegada més elevat d'immigrants al sistema educatiu, cada vegada és més important saber la llengua relacional de l'alumne en el sí de la família, per la qual cosa s'ha incorporat aquesta dada com a un element més del sistema tutorial.

**Taula: Llengües**  
**Columnes**

Nom	Tipus	Mida	
auto	Número (llarg)	4	
Llengües	Text	25	llengua de relació familiar

**9.4 Indicadors de risc.**

Un apartat d'importància especial ho confeccionen els indicadors de risc acadèmic, així com les intervencions educatives que per a cada cas es proposen, les quals s'estructuren segons el gràfic següent:

INDICADORS DE RISC ACADÈMIC				
Absentisme i/o impuntualitat	Retard en l'aprenentatge	Conductes asocials	Incorporació tardana	Discapacitats
INTERVENCIONS EDUCATIVES				
Cogestió tutorial: Detecció Anàlisi Mediació Intervenció	<b>Competències bàsiques adaptades</b>	Flexibilitat d'horaris	Autonomia docent	Actuació bijectiva familiar Assessoria i teleassessoria
Mesura, anotació i anàlisi de resultats				

Si n'és el cas excepcional, l'acció sobre els indicadors de risc de l'alumne s'efectua des de la pantalla ALUMNES que, prement una icona, es passa al formulari de les característiques de RISC, basat en la taula d'*Indicadors Descriptius*.

**Taula: Indicadors Descriptius**  
**Columnes**

Nom	Tipus	Mida
Alumne	Text	100
NIF	Text	10
retard acadèmic	Sí/No	1
alteració	Sí/No	1
provocació	Sí/No	1
disocial	Sí/No	1
passiu	Sí/No	1
crònic	Sí/No	1
aïllat	Sí/No	1
impuntualitat	Sí/No	1
individual	Sí/No	1
grupal	Sí/No	1
hiperactivitat	Sí/No	1
fòbies	Sí/No	1
psicosis	Sí/No	1
f/estructura familiar	Sí/No	1
f/economia familiar	Sí/No	1
f/valors familiars	Sí/No	1
f/valors culturals	Sí/No	1
f/ d'hàbits escolars	Sí/No	1
desescolarització	Sí/No	1
escolarització dificultats	Sí/No	1
tutela	Sí/No	1
penal	Sí/No	1
d/físic	Sí/No	1
d/psíquic	Sí/No	1

**Indicadors/alumnes**

Alumne: Marisa Rodríguez Puértolas NIF: 2347689

**CARACTERIALS**

alteració  provocació  disocial  passiu

**ABSENTISME**

crònic  aïllat  impuntualitat  individual  grupal

**PSÍQUIQUES**

hiperactivitat  fòbies  psicosis

**SOCIALS**

f/estructura familiar  f/economia familiar  f/valors familiars  f/valors culturals

**DISMINUÏTS**

d/físic  d/psíquic

**EST. FAMILIAR**

f/ d'hàbits escolars  desescolarització  escolarització difi  retard acadèmic

**LEGALS**

tutela  penal

Registro: 1 de 1

## 9.5 Indicadors de perfil de Primària.

---

A banda dels indicadors de risc, cal considerar els indicadors habituals dels informes de Primària de l'alumne.

---

Taula: **Indic6è/alumnes** Aquesta taula relaciona els indicadors (en el camp s\_codi) del perfil dels alumnes a l'acabament de 6è de Primària, amb els camps següents:

### Columnes

Nom	Tipus	Mida
Alumne	Text	100
NIF	Text	10
s_Codi	Text	3codi d'identificació del paràmetre

La relació d'aquests indicadors es troba a la taula **Indicadors6è**, amb els contingut següent:

Codi	Indicador
10	NIVELL REAL MITJÀ
100	ASPECTES PERSONALS RELLEVANTS
110	ACTITUD DAVANT DEL TREBALL
120	AUTONOMIA
130	ASSISTÈNCIA A CLASSE
140	RESPOSTA FAMILIAR ALS REQUERIMENTS DE L'ESCOLA
150	REFORÇ EXTRAESCOLAR
160	EDUCACIÓ ESPECIAL
170	VALORACIÓ INDIVIDUAL
180	ACI
190	INCIDÈNCIES CONSTATADES
20	RETENCIÓ DE CURS
200	BECA
30	LLENGUATGE ORAL
40	LLENGUA COMUNICATIVA
50	LECTURA
60	ESCRITURA
70	MATEMÀTIQUES
80	HABILITATS MANUALS
90	CONDUCTA SOCIAL

Per aprofundir en el coneixement acadèmic de l'alumne, cada indicador anterior que defineix el seu perfil, segons l'informe efectuat a 6è de Primària, està subdividit en un conjunt de subindicadors que es contempen a la taula *Indicadors6è\_s*

Taula: **Indicadors6è\_s**

## Columnnes

Nom	Tipus	Mida
Codi	Text	3
s_Codi	Text	3
Sub_Indicador	Text	200 denominació dels subindicadors
Valor	Sí/No	1 assignació o no de l'indicador a l'alumne

La taula de continguts dels subindicadors és la següent:

Codi	s_Codi	Sub_Indicador	Valor
10	11	Cicle Inicial	-1
10	12	Cicle Mitjà	-1
10	13	Cicle Superior	-1
20	21	Ha fet retenció en el curs P3	0
20	22	Ha fet retenció en el curs P4	0
20	23	Ha fet retenció en el curs P5	0
20	24	Ha fet retenció en el curs 1r	0
20	25	Ha fet retenció en el curs 2n	0
20	26	Ha fet retenció en el curs 3r	0
20	27	Ha fet retenció en el curs 4t	0
20	28	Ha fet retenció en el curs 5è	0
20	29	Ha fet retenció en el curs 6è	0
30	31	L'expressió oral presenta un contingut poc coherent i carent de lògica	0
30	32	Expressió oral elemental, amb dificultats morfològiques i sintàctiques	0
30	33	Expressió oral acceptable, però amb vocabulari restringit i frases simples	0
30	34	En la seva expressió oral, l'alumne utilitza un vocabulari adequat i les seves frases són morfosintàcticament ben estructurades	0
40	41	Català	0
40	42	Castellà	0
40	43	Llèngua forànea	0
50	51	Lectura difícil o molt difícil pel que fa a la fluïdesa i comprensió	0
50	52	Lectura feixuga pel que fa a la fluïdesa i comprensió	0
50	53	Lectura mitjanament fluïda i intel·ligible, però amb certes dificultats de comprensió	0
50	54	Lectura fluïda i intel·ligible. L'alumne comprèn allò que llegeix	0
60	61	Esriptura molt difícil pel que fa a la intel·ligibilitat, coherència i estructuració	0
60	62	Esriptura difícil. Encara fa errades d'ortografia natural	0
60	63	Esriptura difícil. Encara fa errades d'ortografia arbitrària	0
60	64	Redacta correctament utilitzant frases coordinades i subordinades. Domina l'ortografia arbitrària	0
70	71	L'alumne no ha automatitzat les quatre operacions, calcula amb dificultat i es confon sovint en llegir i escriure	0

		els nombres naturals més grans del miler	
70	72	L'alumne domina les quatre operacions i ho aplica en la resolució de problemes senzils d'una operació	0
70	73	L'alumne mostra agilitat en el càlcul mental i resol problemes de més d'una operació	0
70	74	L'alumne llegeix, utilitza i resol problemes amb nombres decimals, fraccions i unitats de mesura diferents	0
80	81	Molt deficient coordinació de moviments	0
80	82	Dificultats en coordinació de moviments	0
80	83	Moviments coordinats i harmoniosos amb les dues mans	0
80	84	Notable destresa manual	0
90	91	De vegades reacciona de forma violenta davant la frustració	0
90	92	Sol mostrar dificultats per seguir les normes	0
90	93	Li costa implicar-se en activitats grupals. Té tendència a la inhibició i a la passivitat	0
90	94	Es mostra col·laborador amb el grup. Respecta les normes de convivència	0
100	101	És molt vulnerable / fràgil	-1
100	102	Es mostra insegur / influenciable	-1
100	103	Tolera força la frustració	0
100	104	Es mostra equilibrat i madur	0
110	111	Oposició, contrarietat	0
110	112	Passivitat i desmotivació	0
110	113	Curiositat i interès intermitent	0
110	114	Interès constant i habitual	0
120	121	No té cap autonomia de treball	0
120	122	Es mostra dependent de l'adult	0
120	123	És autònom	0
120	124	Té iniciativa	0
130	131	Assistència difícil: més de 31 faltes comptabilitzades en el curs	0
130	132	Contínues faltes d'assistència: de 21 a 30 faltes comptabilitzades en el curs	0
130	133	Mitjana d'assistència acceptable: d'11 a 20 faltes comptabilitzades en el curs	0
130	134	Assistència escolar completa i constant, fins a un màxim de 10 faltes comptabilitzades en el curs	0
140	141	Negativa	0
140	142	Elusiva / absentista	0
140	143	Passiva	0
140	144	Positiva	0
150	151	Ha rebut reforç durant el Cicle Superior	0
160	161	Ha comptat amb suport individual d'educació especial	0
170	171	Ha tingut valoració individual i seguiment per l'EAP	0
180	181	Ha seguit una ACI durant el Cicle Superior	0
190	191	Problemes de salut	0
190	192	Transtorns del llenguatge	0
190	193	Situacions sociofamiliars extremes	0
190	194	Transtorns emocionals	0
190	195	Variacions escolars: canvis, incorporació tardana, absentisme	0

		intermitent	
200	201	Tramitació de beca durant el 6è curs	0

Registres anteriors que es poden seleccionar, amb camps sí/no, per a cada alumne mitjançant el subformulari següent:

The image shows a software interface window titled "NIVELL REAL MITJÀ" in a red header. Below the title is a list of 17 items, each with a checkbox on the left. The first three items have their checkboxes checked, while the remaining 14 are unchecked. The items are:

- Cicle Inicial
- Cicle Mitjà
- Cicle Superior
- És molt vulnerable / fràgil
- Es mostra insegur / influenciable
- Tolera força la frustració
- Es mostra equilibrat i madur
- Oposició, contrarietat
- Passivitat i desmotivació
- Curiositat i interès intermitent
- Interès constant i habitual
- No té cap autonomia de treball
- Es mostra dependent de l'adult
- És autònom
- Té iniciativa
- Assistència difícil: més de 31 faltes comptabilitzades en el curs
- Continues faltes d'assistència: de 21 a 30 faltes comptabilitzades en el

## 9.6 Entitats.

Cal recordar que, amb la macro d'*autoexec*, el programa permet entrar a dues opcions. La segona és la fitxa d'entitats col·laboradores del sistema tutorial, amb la relació de recursos que cada entitat en disposa.



Taula: **Entitats**

### Columnes

Nom	Tipus	Mida	
auto	Número (llarg)	4	
Entitat	Text	75	nom de l'entitat
Adreça	Text	50	
DP	Text	5	
Població	Text	50	
Tel1	Text	11	telèfon 1
Tel2	Text	11	telèfon 2
Fax	Text	11	
ae/	Text	30	adreça electrònica
web	Text	50	pàgina web
Recursos	Memo		relació de recursos que en disposa
Observ	Memo	-	
Tipus	Text	50	tipus d'Institució
Contacte	Text	50	persona de contacte

El camp tipus determina la consideració de l'entitat, si és un institut, ajuntament, museu, entitat esportiva, etc., elements que es donen d'alta en la taula

*Tipus\_Entitats*

Taula: **Tipus\_Entitats**  
**Columnes**

Nom	Tipus	Mida
auto	Número (llarg)	4
Tipus	Text	50

Aquesta taula, inicialment disposa de la informació següent:

auto	Tipus
1	Centre de formació públic
2	Centre de formació privat
3	Ajuntament
4	Entitat esportiva
5	Entitat cultural
6	Entitat recreativa
7	Empresa
8	Entitat adscrita a l'ajuntament
9	Escola Taller

El resultat serà visible en la pantalla del formulari d'entitats.

The screenshot shows a software window titled 'Entitats'. The main form contains the following fields and sections:

- Entitat:** A dropdown menu with 'IES Duc de Montblanc' selected. To its right is another dropdown menu with 'Centre de formació públic' selected.
- Adreça:** A text field containing 'Av de les Flors, s/n'. To its right is a 'DP' field with '08191' and a 'RUBI' field.
- Tel1:** A text field with '936997961'. **Tel2:** An empty text field. **Fax:** A text field with '936997961'. **web:** An empty text field.
- Persona contacte:** A text field with 'Carmen Núñez Esteban' and a small 'ae/' field to its right.
- Recursos:** A list box containing 'Biblioteca', 'Internet', 'UAC', and 'Psicòleg'.
- Observ:** An empty text area.
- Tipus / Concepte:** A table with two columns: 'Tipus' and 'Concepte'. The 'Tipus' column has a dropdown arrow. The table contains five rows, all with 'educatiu' in the 'Tipus' column and various concepts in the 'Concepte' column: TV, Biblioteca, Internet, Hemeroteca, and UAC.
- Registro:** A control with navigation arrows and the number '1'.

At the bottom of the window, there is a status bar with the text 'Registro: 1 de 1' and navigation arrows.

Com es pot comprovar a la figura anterior, els recursos es trien a partir d'un formulari incorporat, com a subformulari, a la pantalla d'entitats.

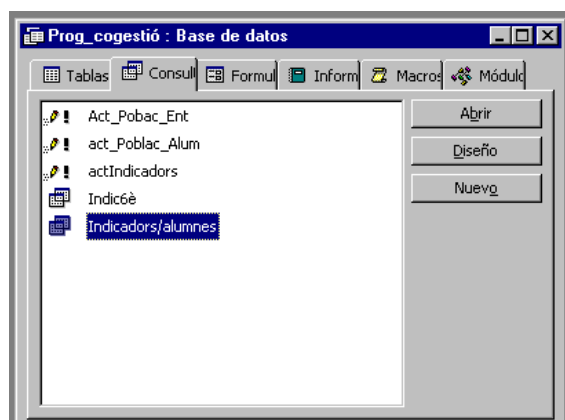
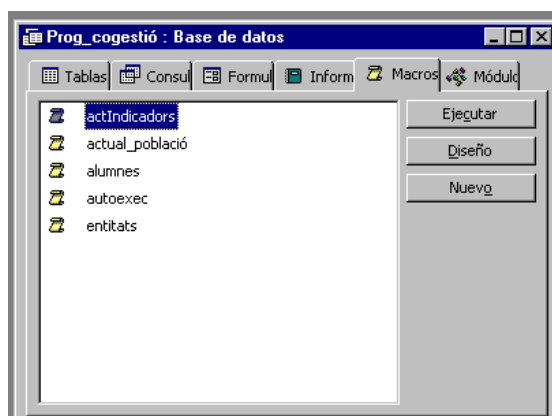


## Taula: **Recursos** **Columnes**

Nom	Tipus	Mida
auto	Número (llarg)	4
Tipus	Text	20
Concepte	Text	50
observ	Memo	-

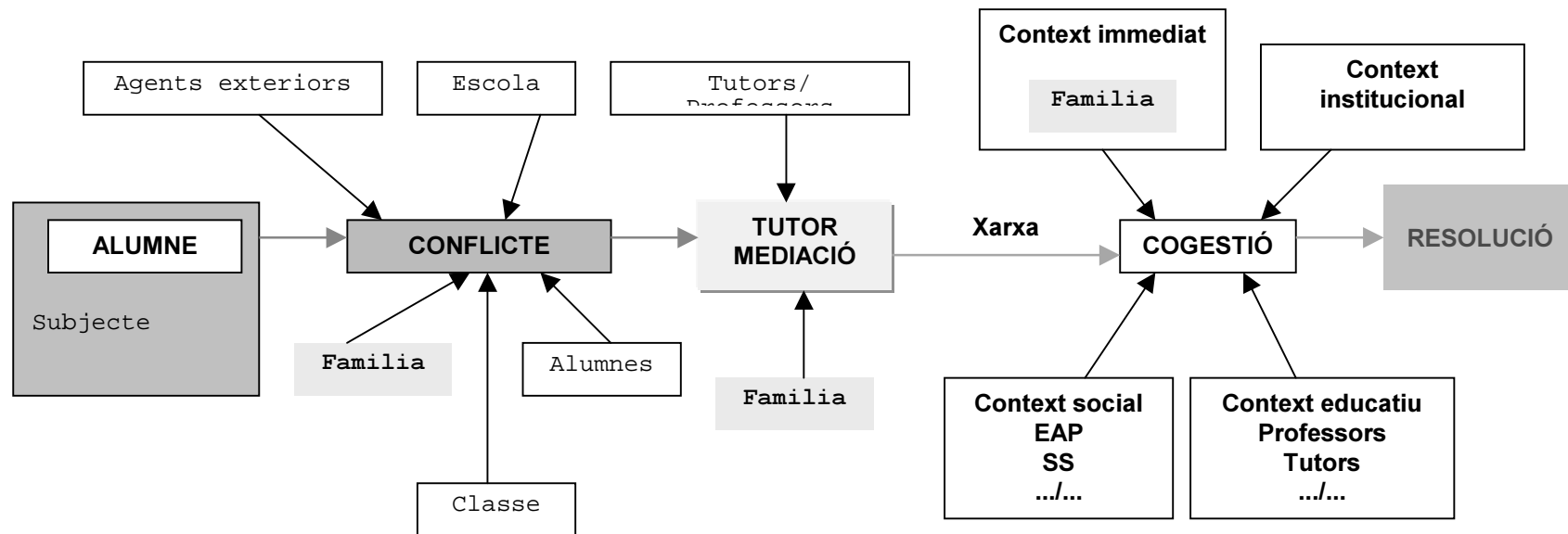
### 9.7. Macros i consultes

El programa es complementa amb un conjunt de consultes d'actualització i de macros que faciliten la seva utilització i garanteixen l'estructura correcta.





## DIAGRAMA CONCEPTUAL DE LA COGESTIÓ TUTORIAL



## 11. Bibliografia.

- Álvarez, M. i altres (1991): *La orientación vocacional a través del currículum y la tutoría. Una propuesta para la etapa de 12 a 16 años.* Barcelona. ICE/Graó. (MIE 3).
- Álvarez, M. (1994): *L'orientació i la tutoria en l'actual sistema educatiu. Experiències i propostes d'organització als centres d'ensenyament.* Barcelona. Universidad de Barcelona.
- Álvarez, M.; Fernández, R. (1989): *Programa de orientación de estudios vocacional al término de la escolaridad obligatoria.* Barcelona. PPU.
- Amorós, P. (coord.) (1998): *La intervenció socioeducativa en l'àmbit familiar. Monogràfic en Temps d'Educació. Revista de la Divisió de Ciències de l'Educació.* Núm. 120 Barcelona. Universitat de Barcelona.
- Arnaiz, P.; Isus, S. (1995): *La tutoría, organización y tareas.* Barcelona. Editorial Graó.
- Arnaiz, P. i altres. (1985): *Eines per a l'acció tutorial.* Barcelona. Ediciones CEAC.
- Arnaiz, P.; Sandaran, E. (1992): *La tutoria a l'ensenyament secundari. Butlletí dels Mestres,* 231.
- Baulenas, G. i altres. (1992): *Drogues i dificultat social: Propostes d'intervenció educativa.* Centre de Estudis Jurídics i Formació Especialitzada. Generalitat de Catalunya.
- Beck, Ulrich: ( 1998) *La sociedad del riesgo.* Paidós. Barcelona
- Beltrán, P. (1995): *Tutoría 1. Primer ciclo .* Barcelona. Castellnou
- Beltrán, P. (1995): *Tutoría 2. Primer ciclo.* Barcelona. Castellnou
- Bisquerra, R. i altres. (1990): *Estudios y profesiones.* Barcelona. PPU.
- Bolivar, A. (1993): *Los contenidos actitudinales en el curriculo de la Reforma.* Madrid. Escuela Española.
- Bosco, A (2001) : *Los recursos informáticos en la tecnología organizativa y simbólica de la escuela.* Tesis doctoral. UAB.
- Brunet, J.J.; Negro, J.R. (1982): *La tutoría con adolescentes.* Madrid. San Carmen Núñez

PíoX.

**Capella, T.** i altres. (1992): *Fitxes de tutoria i quadern de tutoria*. Madrid. Disseny Editorial.

**Castells, M** (2000) *La era de la informació. Economia, societat i cultura*. Madrid. Alianza Editorial.

**Clariana, M.** (1994): *L'estudiant de secundària: què en sabem?* Universitat Autònoma de Barcelona. Barcanova.

**Coll, C.** (1986): *Marc Curricular per a l'Ensenyament Obligatori*. Barcelona. Departament d'Ensenyament. Generalitat de Catalunya.

**Coll, C.** (1997): *La construcció del coneixement a l'escola: cap a l'elaboració d'un marc global de referència per a l'educació escolar*. Barcelona. UOC.

**Comellas, M<sup>a</sup> Jesús i altres** (2001): *Las competencias del profesorado para la acción tutorial*. UAB. En premsa.

**Cremes, H.; Bean, R. i Clark, A.** (1991): *Cómo desarrollar la autoestima entre niños y adolescentes*. Madrid. Debate.

**Delgado, E.** i altres. (1997): *Programa de orientación educativa sobre prevención en drogodependencias*. Aula de innovación educativa núm.1 56.

**Delors J.** (1996): *Informe de la UNESCO. La educación encierra un tesoro*. Santillana. Madrid. 1997.

**DEPARTAMENT D'ENSENYAMENT.** (1991): *Avaluar per innovar. Avaluació dels plans d'experimentació per a la reforma de l'ensenyament secundari*. Barcelona. Generalitat de Catalunya.

**DEPARTAMENT D'ENSENYAMENT.** (1993): *Materials i Tecnologies d'Organització i Gestió escolar*. Barcelona. Generalitat de Catalunya.

**DEPARTAMENT D'ENSENYAMENT.** (1998): *Criteris psicopedagògics per a l'atenció a la diversitat*. Barcelona. Generalitat de Catalunya.

**DEPARTAMENT D'ENSENYAMENT.** (1988): *Orientacions per elaborar una programació de tutoria*. Barcelona. Generalitat de Catalunya

**DEPARTAMENT D'ENSENYAMENT.** (1995): *Quaderns d'educació per a la salut a l'escola*. Barcelona. Generalitat de Catalunya.

- DEPARTAMENT D'ENSENYAMENT.** (2000): *Programa de competència social. Habilitats cognitives. Valors morals. Competències socials.* Barcelona. Generalitat de Catalunya.
- DEPARTAMENT DE SANITAT I SEURETAT SOCIAL.** (1998) *I tu, què en penses?* Barcelona. Òrgan tècnic de Drogodependències. FAD. Generalitat de Catalunya.
- Díez de Ulzurrun, A. i altres.**(1996): *La dinàmica de grups en l'acció tutorial.* Barcelona. Editorial GRAÓ.
- Doherty, G.** (1997): *Desarrollo de sistemas de calidad en educación.* Madrid. La Muralla
- Domènech, M.** (1990): Los errores de los alumnos y la informatización de la educación. *Novàtica.* N1 16. pp. 75-77.
- Espinós, J.L.** (2000): *L'acció tutorial, factor de qualitat dels centres d'ESO.* Tesis doctoral. Juny 2000. Departament de Pedagogia Aplicada. Facultat de Ciències de l'Educació. UAB
- Estrems, N. i Lladó, C.** (1991): *La pràctica de la tutoria a l'escola.* Barcelona. Universitat Autònoma de Barcelona. Barcanova.
- Fabra, M.L.** (1992): *Técnicas de grupo para la cooperación.* Barcelona. CEAC.
- Filley, A.C.** (1985): *Solución de conflictos interpersonales.* México. Trillas.
- Funes, J.** (1996): *Prevención y tratamiento.* Dossier de la Revista Proyecto Hombre. N1 17.
- Galve, J.L.** (1992): *La acción tutorial.* Madrid. Cepe.
- Garin, J. ; Darder, P.** (1995): *Estrategias e Instrumentos para la Gestión Educativa.* Barcelona. Praxis.
- Gates B.** (1995): *Camino al futuro.* Interamericana. Madrid. 1995.
- Goleman, D.** (1996): *Inteligencia emocional.* Barcelona. Kairós.
- González Díaz, P.** (1991): Perfiles profesionales. *Revista de la Economía Social y de la Empresa.* N113. pp. 9-13.
- González Lucini, F.** (1993): *Temas transversales y educación en valores.* Madrid. Alauda.

- Goodale, J. (1992): *La entrevista*. Madrid. Pirámide.
- GRUP DE TREBALL DE SECUNDÀRIA DE RUBÍ. (1999): *Programa d'educació per a la salut*. Rubí. (Document d'ús intern).
- Hermel, P. (1990): *La gestión participativa*. Barcelona. Ediciones Gestión 2000.
- Ibáñez, J. (1979): *El grupo de discusión*. Madrid. Siglo XXI.
- INCANOP. (1998): *Col·locabilitat plus!*. Barcelona. Departament d'Ensenyament. Generalitat de Catalunya.
- INCANOP. (1990): *Noves Tecnologies, Noves Professions*. Barcelona. Generalitat de Catalunya.
- INCANOP. (1997): *Les professions de la cultura*. Barcelona. Generalitat de Catalunya.
- Kelly, J. (1992): *Entrenamiento de las habilidades sociales*. Bilbao. Desclée de Brouwer.
- Landow, G.P. (1995): *Hipertexto*. Barcelona. Ediciones Paidós.
- Lázaro, A.; Asensi, J. (1989): *Manual de orientación escolar y tutoría*. Madrid. Narcea.
- Luján, J.L i López Cerezo J.A.: (2001) " La convivencia cotidiana con la incertidumbre " en *La Vanguardia*. 22 de julio de 2001. Pàg. 30
- Montané, J.; Martínez, M. (1994): *La orientación escolar en la educación secundaria*. Barcelona. PPU.
- Navarro, G. (2000): *El diálogo. Procedimiento para la educación en valores*. Bilbao. Desclée de Brouwer
- Núñez, C.; Climent, J.; Puig, A.; Ferrer, N. (coord. i edit.). (1996): *Estratègies d'aprenentatge i tècniques d'estudi*. Rubí. IES Duc de Montblanc.
- Núñez, C.; Climent, J.; Puig, A.; Ferrer, N. (1997): *No te la fotis. Programa d'educació per a la salut*. Rubí. IES Duc de Montblanc.

- Pedró, F.** (1991): "Esta canviant la Formació Professional?". *Revista de la Economia Social y de la Empresa*. N111. pp. 30-44.
- Potter Miler, G.** ( 1986): *Cómo decidir mejor y más rápido*. Bilbao. Deusto.
- Ramonedá, J:** (1999) *Después de la pasión política*. Taurus. Madrid. 1998
- Riart, J.** (1992): *Escollir una professió*. Barcelona. PPU.
- Riccardi, R.** (1984): *Cómo dirigir una reunión e informar ante un grupo*. Bilbao. Deusto.
- Rodríguez, MOLL.** (1986): *Com orientar i educar professionalment a l'escola*. Barcelona. CEAC.
- Ruè, J.** (2001): *La acción docente en el centro y en el aula*. DOE núm. 13. Síntesis Educación. Madrid. 2001.
- Sancho J.** (1995) :*Hoy ya es mañana.Tecnologías y educación:un diálogo necesario*. Sevilla. MCEP
- Sély, Gérard de** (1999): "La escuela, gran mercado del siglo XXI" en *Le Monde diplomatique*.
- Tolbert, E.L.** (1981): *Técnicas de asesoramiento en orientación profesional*. Barcelona. Oikos-Tau.
- Tschorne, P.** (1993): *Escuelas Activas de Padres*. Barcelona. (Document d'ús intern).
- Tyler, L.** (1983): *La función del orientador*. México. Trillas.
- Valls,G.** (2000): *Estratègies d'intervenció en les habilitats bàsiques per a facilitar la transició de l'alumnat de Primària al primer Cicle d'ESO*. Text policopiat. UAB.
- Vega, A.** (1996): *La acción educativa ante el consumo problemático en adolescentes*. *Revista Proyecto Hombre*. N1 17.
- Viana, T.** (1991): *El profesor-tutor. Consideraciones para mejorar la acción tutorial*. València. Blázquez Ediciones.
- Vilarrubias, P.** (1998): *L'autoavaluació del projecte curricular de centre*. Barcelona. Editorial GRAÓ.
- VVAA.** (1995): *Materials per a una acció educativa intercultural*. Barcelona. Col·lectiu Visquem la diversitat.



Yus, R. (1997): *Hacia una educación global desde la transversalidad*. Madrid. Anaya.

Zabala, A. (1999): *Enfocament globalitzador i pensament complex*. Barcelona, Editorial GRAÓ.

---

Finalment, crec necessari comentar aquells materials bibliogràfics que han estat importants en la confecció d'aquest treball:

---

*Aprenentatge i virtualitat* de J.M<sup>a</sup> Duart i A. Sangrà (eds.) és una eina imprescindible per conèixer el disseny pedagògic de materials didàctics per al *www*. Editat el 1999 per la UOC (Universitat Oberta de Catalunya) i l'editorial Pòrtic, conté un recull d'articles dels millors especialistes en la matèria de l'aprenentatge per mitjà d'ordinador.

*La acción docente en el centro y en el aula*, de J.Ruè, presenta una anàlisi de la necessitat de reconceptualitzar el treball docent i comprendre millor la seva complexitat dins d'un món que exigeix canvis en els processos **educatius**. El llibre conté diverses propostes d'actuació, tant a nivell individual com a nivell col·lectiu, i articula i desenvolupa propostes formatives de caràcter globalitzador.