

## **Rendiment acadèmic a les titulacions universitàries oficials de grau**

*Juan José Montaña*

*Maria Palou*

*Maria Jesús Mairata*

**RESUM**

*El rendiment acadèmic constitueix un aspecte determinant en l'àmbit de l'educació superior per les seves implicacions en el compliment de la funció formativa de les institucions educatives i el projecte educatiu dels estudiants, i especialment en el moment actual en el qual han començat a graduar-se els primers titulats universitaris d'acord amb l'establert per l'espai europeu d'educació superior (EEES). En aquest context, el propòsit del present estudi és conèixer el rendiment acadèmic dels alumnes que constitueixen la primera promoció de titulats universitaris dels títols oficials de grau a la Universitat de les Illes Balears (UIB). Per assolir aquest objectiu, s'han obtingut les següents taxes globals de la UIB, a més dels seus valors per anys acadèmics i per branques de coneixement: taxa de rendiment: 78.04%, taxa d'èxit: 85.43%, taxa d'abandonament al primer any: 25.25%, taxa d'eficiència: 97.31% i taxa de graduació: 40.00%. Finalment, se discuteixen i s'interpreten els resultats obtinguts en el marc del sistema universitari espanyol.*

**RESUMEN**

*El rendimiento académico constituye un aspecto determinante en el ámbito de la educación superior por sus implicaciones en el cumplimiento de la función formativa de las instituciones educativas y el proyecto educativo de los estudiantes, y especialmente en el momento actual en el que han comenzado a graduarse los primeros titulados universitarios de acuerdo con lo establecido por el Espacio Europeo de Educación Superior (EEES). En este contexto, el propósito del presente estudio es conocer el rendimiento académico de los alumnos que constituyen la primera promoción de titulados universitarios de los títulos oficiales de grado en la Universitat de les Illes Balears (UIB). Para alcanzar este objetivo, se han obtenido las siguientes tasas globales de la UIB, además de sus valores por años académicos y por ramas de conocimiento: tasa de rendimiento: 78.04%, tasa de éxito: 85.43%, tasa de abandono en el primer año: 25.25%, tasa de eficiencia: 97.31% y tasa de graduación: 40.00%. Finalmente, se discuten y se interpretan los resultados obtenidos en el marco del sistema universitario español.*

**I. INTRODUCCIÓ**

L'acompliment dels estudiants universitaris és un tema d'interès comú a totes les institucions d'educació superior, nacionals i internacionals. En els darrers anys, amb la adaptació a l'EEES (espai europeu d'educació superior), s'ha incrementat l'interès pels resultats de l'aprenentatge dels estudiants i la preocupació per l'eficàcia i l'eficiència del sistema universitari.

Per una part, les universitats han de millorar els estàndards de resultats per les pressions que reben de les agències d'acreditació, els requeriments dels ocupadors i la competència amb altres universitats (Nonis, Wright 2003). De l'altra, el canvi de paradigma educatiu que s'ha produït, com a conseqüència de l'adaptació a l'espai europeu, fa necessari conèixer l'oportunitat i l'adequació, en termes d'acompliment dels estudiants, de les noves titulacions.

El rendiment acadèmic dels estudiants universitaris és un resultat imprescindible en l'abordatge de la qualitat de l'educació superior, atès que és un indicador de l'aprenentatge aconseguit pels estudiants,

objectiu central de l'educació. Les investigacions sobre aquest tema ofereixen als responsables de l'educació informació sòlida i rellevant per a la reflexió i la presa de decisions en aquesta matèria (Mairata, Montaña, Palou, Miró de Mesa, Sánchez 2010), a la vegada que contribueixen a la tasca de rendició de comptes als ciutadans sobre la situació i la gestió que duen a terme.

### **Característiques del model educatiu de l'EEES**

Tal com estableixen Montaña, Mairata i Palou (2012) en la seva descripció del model educatiu de l'EEES, un dels objectius fonamentals del procés de convergència europea és promoure el canvi metodològic en l'ensenyament superior. A més dels canvis relatius a l'organització dels ensenyaments i al sistema de còmput de l'activitat acadèmica, l'EEES implica un canvi de paradigma i centra l'eix de l'ensenyament en l'aprenentatge autònom de l'estudiant i en la renovació de la metodologia didàctica.

Enfront del paradigma tradicional que centra l'eix de l'ensenyament sobre la tasca del professor, amb l'EEES el centre d'activitat passa del professorat a l'estudiant. Aquest enfocament es basa en el principi que només s'aconsegueix un aprenentatge eficaç quan és l'estudiant mateix el que assumeix la responsabilitat en l'organització i el desenvolupament del seu aprenentatge. Aquesta concepció de la formació com un procés actiu, del qual és responsable l'estudiant, es duu a terme fonamentalment a través de l'estudi i el treball autònom de la pròpia persona.

D'altra banda, a més de coneixements, es fa necessària l'adquisició de competències, enteses com les capacitats i les actituds requerides des de l'àmbit professional. Les competències es defineixen com una combinació de coneixements (saber i comprendre), habilitats (saber actuar) actituds o valors (saber ser) que capaciten la persona per afrontar amb garanties la resolució de problemes o la intervenció en un assumpte en un context acadèmic, professional o social determinat.

En aquesta línia, els plans d'estudi de l'EEES es dissenyen al voltant de l'adquisició de competències, tant genèriques com específiques, és a dir, se centren en la definició del que l'estudiant haurà de ser capaç d'efectuar després d'haver superat un període d'aprenentatge.

Aquest enfocament d'ensenyament centrat en el treball de l'estudiant i basat en les competències que ha d'adquirir comporta canvis significatius, tant en les modalitats i metodologies d'ensenyament com en els procediments d'avaluació.

Les metodologies tradicionals s'han substituït per unes altres més actives (seminaris, tallers, treball cooperatiu i en grup, aprenentatge basat en problemes, etc.) amb les quals l'estudiant assumeix un paper actiu i es fa protagonista de la seva formació. De la mateixa manera, s'han adaptat els sistemes i procediments d'avaluació.

En aquest sentit, De Miguel (2005), estableix quatre característiques diferenciadores de l'avaluació centrada en les competències. En primer lloc, l'avaluació centrada en les competències implica valorar d'una forma integrada tots els components de la competència. En segon lloc, està referida al criteri mitjançant la definició prèvia dels criteris o nivells de competència que orientin la qualificació de l'estudiant. En tercer lloc, amb l'avaluació centrada en les competències els estudiants comparteixen

amb el professorat la responsabilitat tant en la pròpia avaluació com en l'avaluació de companys. I, en quart lloc, l'avaluació centrada en les competències és contínua i formativa.

Per tot el comentat, l'aprenentatge i, per tant, el rendiment acadèmic dels alumnes de grau adaptats a aquesta nova metodologia docent hauria de ser millor que el dels alumnes de llicenciatura i diplomatura de l'anterior ordenació. En aquest sentit, l'estudi comparatiu de Montañó, Mairata i Palou (2012) entre el rendiment acadèmic d'estudiants de grau, i el d'estudiants de llicenciatura i diplomatura, posa de manifest que si bé la taxa de rendiment no varia, amb els títols de grau s'experimenta un augment de la taxa de crèdits avaluats, de la taxa d'èxit, així com de la mitjana de les qualificacions de les assignatures.

### **Definició conceptual del rendiment acadèmic**

El rendiment acadèmic és un concepte multidimensional, relatiu i contextual, del qual és difícil aportar un criteri que el defineixi que sigui acceptat per tots (González-López 2004). Però, el que és un fet plenament assumit pels responsables universitaris i per la societat en general és que es tracta d'un indicador directe de la qualitat de l'ensenyament (Escudero 2000).

D'acord amb Himmel (2002) el rendiment acadèmic pot definir-se com el grau d'assoliment dels objectius establerts en els programes oficials d'estudi. Així, el rendiment es pot considerar com el resultat assolit per l'individu com a conseqüència del procés d'ensenyament-aprenentatge, que es manifesta en l'adquisició de coneixements, habilitats i actituds i que es mesura pels resultats de l'aprenentatge.

Tejedor i García-Valcárcel (2007) diferencien entre rendiment acadèmic immediat i rendiment acadèmic diferit. El rendiment immediat fa referència al nivell de superació de les exigències que s'estableixen per aprovar una assignatura, curs o titulació, és a dir, el grau d'assoliment dels aprenentatges prevists d'acord amb els objectius educatius. Aquest rendiment es vincula amb els resultats dels alumnes al llarg dels estudis (qualificacions, èxit, abandonament, etc.).

El rendiment acadèmic diferit es refereix a la utilitat de la formació que s'ha rebut; és a dir la manera com el mercat laboral acull els titulats universitaris i valora la seva formació. Aquest rendiment es correspon amb les necessitats del món laboral i la satisfacció dels ocupadors i es vincula amb el grau d'ocupabilitat, el nivell del lloc de feina ocupat, etc.

### **Els determinants del rendiment**

Les investigacions educatives sobre aquest tema són nombroses i mostren una gran diversitat de línies d'estudi, la qual cosa informa de la seva complexitat i importància (Tomás, Expósito, Sempere 2014).

Les investigacions varien segons la perspectiva des de la qual s'estudia el rendiment. Des de la perspectiva psicològica, s'inclouen factors de personalitat, estils cognitius, intel·ligència, motivació i autoconcepte; des de la pedagògica, estils d'ensenyament-aprenentatge, percepció del professorat, mètodes d'ensenyament, estratègies d'avaluació, tècniques d'estudi; des de la sociològica, aspectes socials com la situació laboral, econòmica, lloc de residència, etc.

Malgrat aquesta diversitat, hi ha un consens generalitzat que el rendiment dels alumnes, en tots els nivells educatius, està determinat per múltiples factors interrelacionats, tant de tipus intern com de tipus externs a l'estudiant (Garbanzo 2007; Artunduaga 2008; Córdoba, García-Preciado, Luengo, Vizuet, Molina 2011). Artunduaga (2008) indica que aquests factors poden estar relacionats, entre d'altres, amb variables personals de l'estudiant, com les demogràfiques (edat, sexe, experiència laboral...), les cognoscitives (aptituds, rendiment previ, capacitats i habilitats, etc.), i les actitudinals (interès, autoconcepte, habilitats socials, etc.), i amb variables contextuais com les pedagògiques (actitud, formació, experiència i personalitat del professor, grandària del grup, clima de la classe, etc.) institucionals (tipus i mida del centre i polítiques educatives), entorn social, familiar i cultural (nivell educatiu dels pares, clima familiar, integració social de l'estudiant, etc.).

En relació amb això, cal esmentar que els resultats obtinguts en els múltiples estudis empírics realitzats en l'àmbit universitari varien segons el context o la titulació analitzada. Es troben poques variables significatives que siguin independents del context analitzat; el major acord entre les investigacions analitzades s'ha trobat en unes poques variables: el rendiment previ de l'estudiant (González-López, 2004; Salanova, Schaufeli, Martínez, Bresó 2010; Tejedor 1998) i les hores de dedicació al estudi (Chow 2010; Fazio 2004; Vélez, Roa 2005).

### **La mesura del rendiment acadèmic**

La variable més emprada pels investigadors a l'hora d'aproximar-se al rendiment acadèmic són les qualificacions. Fins ara, els crèdits acumulats s'han utilitzat amb molta menor freqüència.

Els indicadors utilitzats per valorar el rendiment immediat són (Álvarez, García, Gil 1999; De Miguel, Arias 1999) les qualificacions acadèmiques, la duració mitjana dels estudis, les taxes de rendiment, l'èxit, l'abandonament, la graduació i el progrés per assignatura, curs o titulació.

Els indicadors més comuns per avaluar el rendiment diferit són la satisfacció amb els estudis i el treball per part dels titulats, el nivell del treball ocupat i la demanda de titulats, les opinions dels titulats respecte a l'adequació de la formació rebuda i les opinions dels empresaris sobre la formació dels titulats que accedeixen al món laboral.

A més dels anteriors, des de la perspectiva de les institucions universitàries, el rendiment acadèmic diferit també es pot avaluar en termes del nivell de resposta a les necessitats i demandes socials. No obstant això, els estudis sobre avaluació del rendiment diferit són escassos; la manca de planificació dels resultats esperats per part de les institucions ha fet que la majoria d'estudis sobre rendiment se centrin en el rendiment immediat de l'alumnat.

## **2. FINALITAT I OBJECTIUS**

El present estudi es planteja el propòsit general de conèixer la trajectòria dels resultats del rendiment acadèmic dels alumnes que constitueixen la primera promoció de titulats universitaris dels títols oficials de grau de la Universitat de les Illes Balears (UIB). Per assolir aquest objectiu,

s'analitzen les taxes de rendiment, èxit, abandonament al primer any, eficiència i graduació d'aquesta cohort d'estudiants per branques de coneixement i global.

### 3. MÈTODE

#### Mostra

Tenint en compte que els títols oficials de grau es varen implantar per primera vegada a la UIB entre els cursos acadèmics 2009-10 i 2010-11, s'ha treballat amb la cohort dels 2.748 estudiants de nou ingrés que durant els esmentats cursos varen constituir la primera promoció a començar un títol de grau oficial. Per tant, tenint en compte que els títols oficials de grau tenen una durada de quatre cursos, la primera promoció de graduats de la UIB es va donar al curs 2012-13. El quadre I es mostra la distribució dels estudiants per estudis i per branques de coneixement.

**QUADRE I. NOMBRE D'ALUMNES MATRICULATS DE NOU INGRÉS PER ESTUDIS I BRANQUES DE CONEIXEMENT**

Branques de coneixement i estudis	Nombre alumnes
<b>Arts i humanitats</b>	
Estudis Anglesos	99
Filosofia	30
Història	82
Història de l'Art	54
Llengua i Literatura Espanyoles	37
Llengua i Literatura Catalanes	35
<b>Subtotal</b>	<b>337</b>
<b>Ciències</b>	
Biologia	84
Bioquímica	56
Física	32
Química	35
<b>Subtotal</b>	<b>207</b>
<b>Ciències de la Salut</b>	
Fisioteràpia	43
Infermeria	137
Psicologia	102
<b>Subtotal</b>	<b>282</b>

Branques de coneixement i estudis	Nombre alumnes
<b>Ciències Socials i Jurídiques</b>	
Administració d'Empreses	230
Comunicació Audiovisual (CESAG)	29
Dret	218
Economia	95
Educació Infantil (UIB, CESAG)	186
Educació Primària (UIB, CESAG)	360
Educació Social	82
Geografia	32
Pedagogia	54
Periodisme (CESAG)	41
Relacions Laborals *	23
Treball Social	126
Turisme (UIB, Consell Insular d'Eivissa, Felipe Moreno)	131
<b>Subtotal</b>	<b>1.607</b>
<b>Enginyeria i Arquitectura</b>	
Enginyeria Agroalimentària i del Medi Rural *	37
Edificació	36
Enginyeria Electrònica Industrial i Automàtica *	92
Enginyeria en Telemàtica *	29
Enginyeria Informàtica *	105
Matemàtiques	16
<b>Subtotal</b>	<b>315</b>
<b>TOTAL</b>	<b>2.748</b>

\* Es varen implantar per primera vegada el curs acadèmic 2010-11, la resta es va implantar per primera vegada al curs acadèmic 2009-10.

## Procediment

S'ha realitzat un estudi longitudinal, de caràcter descriptiu, dels resultats de la cohort d'estudiants que entre els cursos acadèmics 2009-10 i 2010-11 varen constituir la primera promoció a començar un títol de grau oficial a la UIB. Les dades analitzades comprenen des d'octubre de 2009 fins a juny de 2014, per tant, s'analitza la trajectòria dels cursos acadèmics 2009-10, 2010-11, 2011-12 i 2012-13.

En el cas de la branca d'Enginyeria i Arquitectura, com es pot veure a la taula I, la majoria de les seves titulacions es varen implantar al curs 2010-11 i, per tant, no es donen les dades referides al curs 2009-10 de les diverses taxes ni es pot obtenir, per ara, donada la seva definició, la taxa d'eficiència per a aquesta branca de coneixement. En aquest mateix sentit, tenint en compte que

s'ha pogut analitzar les dades fins a juny de 2014 i manca el rendiment dels estudiants en el període de setembre de 2014, no podrem donar dades definitives sobre la taxa de graduació dels estudiants. La informació per analitzar el rendiment acadèmic s'ha extret de les actes oficials dels estudiants, que recullen la següent informació:

- Identificació de l'alumne
- Any acadèmic de referència
- Pla d'estudis
- Grup
- Crèdits matriculats, crèdits presentats i crèdits aprovats
- Tipus d'assignatura
- Convocatòria

Aquesta investigació parteix de la consideració que el rendiment acadèmic dels estudiants no s'explica únicament per les qualificacions obtingudes sinó que, si bé les qualificacions són una mesura dels resultats de l'ensenyament, per avaluar la qualitat de una institució necessitam altres indicadors. En aquest sentit, d'acord amb el Protocol de seguiment dels ensenyaments universitaris oficials (Agència de Qualitat Universitària de les Illes Balears, 2013), en aquest estudi analitzarem les següents taxes: rendiment, èxit, abandonament al primer any, eficiència i graduació:

- Taxa de rendiment del títol. Per a un curs acadèmic  $X$ , relació percentual entre el nombre de crèdits ordinaris superats en el títol  $T$  a la Universitat  $U$  i el nombre total de crèdits ordinaris matriculats en el títol  $T$  a la Universitat  $U$ .
- Taxa d'èxit del títol. Per a un curs acadèmic  $X$ , relació percentual entre el nombre de crèdits ordinaris superats en el títol  $T$  a la Universitat  $U$  i el nombre total de crèdits ordinaris presentats en el títol  $T$  a la Universitat  $U$ .
- Taxa d'abandonament al primer any. Relació percentual entre els estudiants de nou ingrés d'una cohort d'entrada  $C$  matriculats en el títol  $T$  en la Universitat  $U$  en el primer curs acadèmic  $X$ , que no s'han matriculat en aquest títol  $T$  en els cursos  $X+1$  i  $X+2$ , i el nombre total d'estudiants de la cohort d'entrada  $C$  que accediren a l'esmentat títol  $T$  en la Universitat  $U$  en el primer curs acadèmic  $X$ . Hem considerat molt interessant centrar-nos a l'abandonament produït al primer any perquè és on es produeix el major nombre de desercions en l'educació superior (Mairata, Montaña, Palou, Miró de Mesa, Sánchez 2010).
- Taxa d'eficiència dels graduats. Relació percentual entre el nombre total de crèdits en què s'haurien d'haver matriculat els estudiants graduats d'una cohort de graduació  $G$  per superar un títol  $T$  en la Universitat  $U$  i el total de crèdits en els quals efectivament s'han matriculat els estudiants graduats d'una cohort de graduació  $G$  en un títol  $T$  en la Universitat  $U$ .
- Taxa de graduació del títol. Relació percentual entre els estudiants d'una cohort d'entrada  $C$  que superen, en el temps previst més un any, els crèdits conduents a un títol  $T$  en la Universitat  $U$  i el total dels estudiants de nou ingrés de la mateixa cohort  $C$  en l'esmentat títol  $T$  en la Universitat  $U$ .



L'avantatge que suposen els indicadors basats en crèdits és que permeten la comparació entre distintes disciplines; atès que les variacions són atribuïbles al nivell de competència dels alumnes i no als nivells d'exigència diferencial de les distintes titulacions com ocorre en el cas de les qualificacions (Rodríguez, Ruíz 2011).

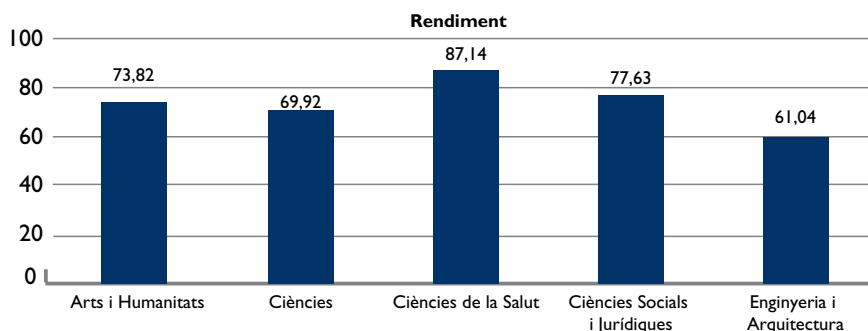
#### 4. RESULTATS

El quadre 2 mostra la taxa de rendiment per any acadèmic i per branques de coneixement, mentre que el gràfic 1 mostra la taxa de rendiment per branques de coneixement. Recordem que la taxa de rendiment es defineix com la relació percentual entre el nombre de crèdits superats o aprovats, i el nombre de crèdits matriculats. La taxa de rendiment oscil·la entre el 61.04% (Enginyeria i Arquitectura) i el 87.14% (Ciències de la Salut) entre branques, amb una taxa global UIB del 78.04%. Per la seva part, es pot observar un increment lineal del rendiment a mesura que augmenta el curs des d'un 70.63% (2009-10) fins a un 85.43% (2012-13).

**QUADRE 2. TAXA DE RENDIMENT PER ANYS ACADÈMICS I  
BRANQUES DE CONEIXEMENT**

	Arts i Humanitats	Ciències	Ciències de la Salut	Ciències Socials i Jurídiques	Enginyeria i Arquitectura	Total
2009-10	68.07	61.16	87.19	69.57	--	70.63
2010-11	70.98	68.44	82.20	75.44	53.18	71.35
2011-12	78.24	70.86	88.45	81.96	63.00	79.18
2012-13	82.33	84.93	91.29	87.04	74.08	85.43
<b>Total</b>	73.82	69.92	87.14	77.63	61.04	78.04

**GRÀFIC 1: TAXA DE RENDIMENT PER BRANQUES DE CONEIXEMENT**

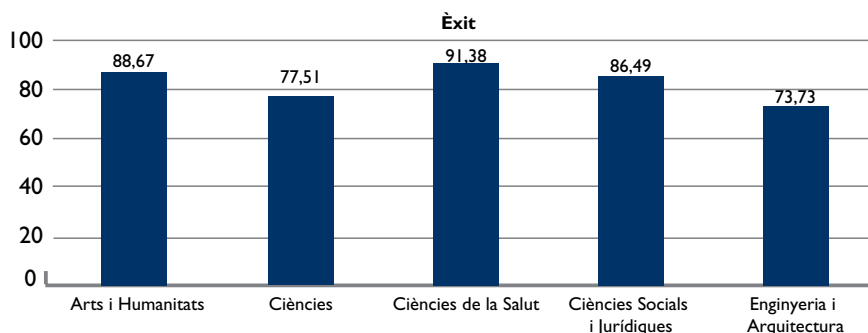


El quadre 3 mostra la taxa d'èxit per any acadèmic i per branques de coneixement i el gràfic 2, la taxa d'èxit per branques de coneixement. Recordem que la taxa d'èxit es defineix com la relació percentual entre el nombre de crèdits superats o aprovats i el nombre de crèdits presentats. La taxa d'èxit oscil·la entre el 73.73% (Enginyeria i Arquitectura) i el 91.38% (Ciències de la Salut) entre branques, amb una taxa global UIB del 85.43%. Per la seva part, es pot observar, igual que en el cas del rendiment, un increment de l'èxit a mesura que augmenta el curs des d'un 82.32% (2009-10) fins a un 91.28% (2012-13).

**QUADRE 3. TAXA D'ÈXIT PER ANYS ACADÈMICS I BRANQUES DE CONEIXEMENT**

	Arts i Humanitats	Ciències	Ciències de la Salut	Ciències Socials i Jurídiques	Enginyeria i Arquitectura	Total
2009-10	87.46	71.25	92.69	81.01	--	82.32
2010-11	86.38	76.56	87.22	84.80	67.53	81.98
2011-12	90.88	77.64	91.49	89.34	74.56	87.24
2012-13	90.72	87.72	94.36	92.51	83.58	91.28
<b>Total</b>	<b>88.67</b>	<b>77.51</b>	<b>91.38</b>	<b>86.49</b>	<b>73.73</b>	<b>85.43</b>

**GRÀFIC 2: TAXA D'ÈXIT PER BRANQUES DE CONEIXEMENT**

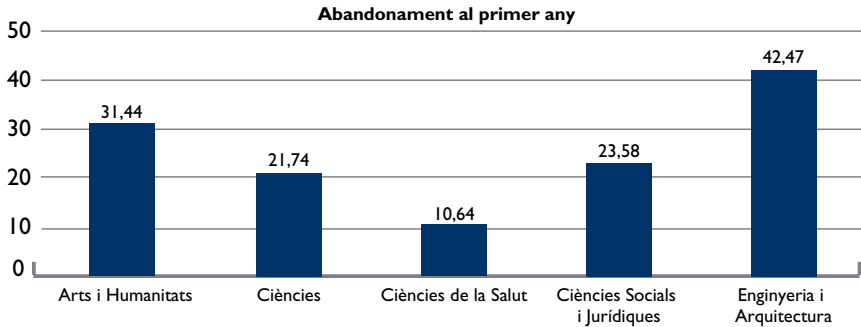


El quadre 4 i el gràfic 3 mostren la taxa d'abandonament al primer any per branques de coneixement. Recordem que la taxa d'abandonament al primer curs es defineix com la relació percentual entre el nombre d'alumnes de nou ingrés matriculats al primer curs i que no s'han matriculat als dos següents anys acadèmics i el nombre total d'alumnes de nou ingrés matriculats al primer curs de la mateixa cohort. La taxa d'abandonament al primer any oscil·la entre el 10.64% (Ciències de la Salut) i el 42.47% (Enginyeria i Arquitectura) entre branques, amb una taxa global UIB del 25.25%.

**QUADRE 4. TAXA D'ABANDONAMENT AL PRIMER ANY PER BRANQUES DE CONEIXEMENT**

	Arts i Humanitats	Ciències	Ciències de la Salut	Ciències Socials i Jurídiques	Enginyeria i Arquitectura	Total
Primer any	31.44	21.74	10.64	23.58	42.47	25.25

**GRÀFIC 3: TAXA D'ABANDONAMENT AL PRIMER ANY PER BRANQUES DE CONEIXEMENT**

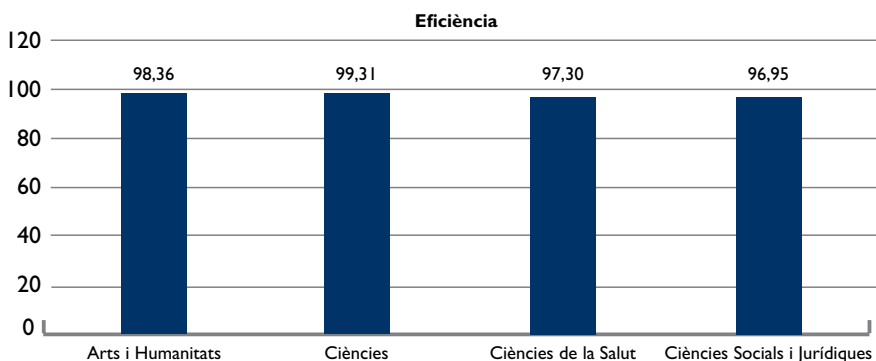


El quadre 5 i el gràfic 4 mostren la taxa d'eficiència per branques de coneixement per l'any acadèmic 2012-13, en el qual s'hauria d'haver graduat la cohort analitzada. Recordem que la taxa d'eficiència es defineix com la relació percentual entre el nombre de crèdits en els quals s'haurien d'haver matriculat els estudiants graduats per obtenir un títol i el nombre de crèdits en els quals efectivament s'han matriculat els estudiants graduats. Donat que la majoria de títols de la branca d'Enginyeria i Arquitectura varen començar en l'any acadèmic 2010-11, en el moment de la redacció del present treball, tal com s'ha comentat anteriorment, no hi ha disponibilitat de la taxa d'eficiència per a aquesta branca. La taxa d'eficiència oscil·la entre el 96.95% (Ciències Socials i Jurídiques) i el 99.31% (Ciències) entre branques, amb una taxa global UIB del 97.31%.

**QUADRE 5. TAXA D'EFICIÈNCIA PER BRANQUES DE CONEIXEMENT**

	Arts i Humanitats	Ciències	Ciències de la Salut	Ciències Socials i Jurídiques	Enginyeria i Arquitectura	Total
2012-13	98.36	99.31	97.30	96.95	--	97.31

**GRÀFIC 4: TAXA D'EFICIÈNCIA PER BRANQUES DE CONEIXEMENT**



Finalment, tenint en compte que en el moment de la redacció del present treball s'ha pogut fer el seguiment de la cohort analitzada fins al període d'avaluació del mes de juny de 2014, tal com s'ha comentat anteriorment, no tenim dades definitives sobre la taxa de graduació. Recordem que la taxa de graduació es defineix com la relació percentual entre el nombre d'estudiants que superen, en el temps previst més un any, els crèdits conduents a un títol i el nombre total d'estudiants de la mateixa cohort. Amb les dades que tenim fins al juny de 2014, estimam que la taxa de graduació global de la UIB se situa entorn al 40%.

## 5. CONCLUSIONS I DISCUSSIÓ

El propòsit d'aquest estudi ha estat conèixer els resultats acadèmics de la primera promoció de estudiants de les titulacions oficials de grau de la UIB. S'esperava que el canvi metodològic en la docència universitària iniciat en el marc de l'adaptació a l'EEES esdevingués un factor clau en la millora de la formació dels estudiants. En aquest canvi destaquen l'aprenentatge per competències, el paper actiu de l'estudiant, l'avaluació contínua, la importància del treball no presencial, l'ús de les tecnologies de la informació i la comunicació i de la guia docent com a eina de planificació i programació de les assignatures.

Encara que amb resultats diferencials segons la titulació i la branca de coneixement, es pot afirmar que aquests mètodes d'ensenyament tenen una influència positiva en els resultats aconseguits per l'alumnat. En aquest sentit, d'acord amb l'estudi comparatiu sobre rendiment acadèmic entre títols de grau i llicenciatura / diplomatura realitzat per Montaña, Mairata i Palou (2012), les taxes de rendiment, eficiència i èxit han experimentat una millora amb els títols de grau. Per la seva part, també ha augmentat el nombre d'estudiants que es presenten a les activitats d'avaluació, amb la qual cosa podem considerar que el nou model produeix més participació en el procés d'ensenyament i aprenentatge per part de l'alumnat, i ha millorat els resultats dels estudiants, tant pel que fa al nombre de crèdits superats com a les qualificacions.

Per la seva part, encara que la taxa d'abandonament el primer any de grau, amb un 25.25%, ha millorat respecte de les llicenciatures i diplomatures (Mairata, Montaña, Palou, Miró de Mesa, Sánchez 2010), segueix sent un índex alt. El mateix passa amb la taxa de graduació de grau estimada en un 40% en el present estudi. Podríem pensar que la renovació metodològica de l'EEES incrementa l'exigència cap als estudiants, és a dir, l'aprenentatge actiu requereix més dedicació i implicació (Lloret, Mir 2007). Aquesta exigència si bé podria traduir-se en una major adherència dels estudiants a temps complet, també portaria associat un increment de les dificultats dels alumnes que compaginen estudis i treball. Recordem que un dels motius principals d'abandonament dels estudis és, precisament, la impossibilitat de compaginar els estudis amb el treball (Mairata, Montaña, Palou, Miró de Mesa, Sánchez 2010). L'alta taxa d'abandonament al primer any segurament està relacionada amb aquesta dificultat. D'altra banda, la taxa de graduació obtinguda suggereix que els estudiants es veuen obligats a incrementar els anys d'estudi per treure les assignatures. Això implica que les autoritats acadèmiques hauran de revisar i calibrar el nivell i la complexitat dels coneixements, habilitats i actituds exigits curs per curs a cada títol, així com la càrrega de treball necessari per assolir-les.

Els valors donats pel Ministerio de Educación, Cultura y Deporte (2013) sobre les dades bàsiques del sistema universitari espanyol del curs 2013-14 mostren als títols de grau una taxa de rendiment del 72.1% (UIB: 78.04%), una taxa d'èxit del 84.5% (UIB: 85.43%) i una taxa d'abandonament al primer any del 19.0% (UIB: 25.25%). Així, les taxes de rendiment i d'èxit de la UIB estan per damunt del nivell mitjà de la resta d'universitats, però també la taxa d'abandonament al primer any.

Els resultats de les taxes d'abandonament al primer any i les taxes de graduació dels títols de grau a la UIB necessiten una reflexió per part de l'institució universitària per prendre iniciatives i decisions conduents a la seva millora. Aquestes mesures s'han de traduir necessàriament en la garantia de l'adquisició de les competències per part dels estudiants establertes al pla d'estudis, el seu èxit en el seu pas per la universitat i, en conseqüència, la millora de la qualitat de l'oferta formativa de la UIB.

Arran dels resultats obtinguts, també podem demanar-nos si s'han aconseguit els objectius previstos en els plans d'estudis. Aquesta és una qüestió fonamental, atès que per a la renovació de l'acreditació dels títols oficials les agències de qualitat avaluaran la consecució dels resultats previstos a les memòries verificades i amb això el compliment del compromís adquirit per la universitat amb la societat. En aquest sentit, es pot observar que les taxes obtingudes es corresponen en gran mesura amb les globals previstes: la taxa d'èxit obtinguda és del 85.43% i la prevista és del 82.48%; la taxa d'eficiència és del 97.31% i la prevista és del 80.55%; la taxa d'abandonament al primer any se situa en el 25.25% davant el 29.58% previst als plans d'estudis i, finalment, la taxa de graduació és del 40% i la previsió és del 37.48%.

Finalment, cal tenir present que tot sistema educatiu ha de comptar amb indicadors que en permetin avaluar l'eficàcia. Els resultats d'aquestes investigacions sobre rendiment acadèmic ofereixen informació rellevant per retroalimentar els processos d'ensenyament i de qualitat acadèmica. Malgrat aquesta necessitat, cal esmentar que el present estudi ha de ser complementat amb futurs estudis que superin les seves limitacions. L'estudi del rendiment en l'educació superior és més complicat que en els altres nivells educatius. Per una part, perquè el nombre de crèdit matriculats per any varia, segons si es tracta d'alumnat a temps complet o a temps parcial, de manera que no es poden comparar els resultats d'ambdós tipus d'estudiants. I de l'altra, els continguts, l'exigència i la dificultat dels estudis també són diferents en uns i altres estudis. Per tal d'afinar els resultats de la implantació de les titulacions oficials de grau consideram que s'haurien de fer estudis diferencials segons el tipus d'estudiant i, a més, completar-los amb altres estudis de caire més qualitatiu. La realització d'aquests estudis permetrà tenir una imatge més completa de la qualitat de l'oferta formativa de la nostra universitat.

## REFERÈNCIES BIBLIOGRÀFIQUES

Álvarez, V.; García, E.; Gil, J. (1999). El rendimiento académico en la Universidad desde la perspectiva del alumnado. *Revista Española de Orientación y Psicopedagogía*, núm. 17(10), pàg. 23-42.

Agència de Qualitat Universitària de les Illes Balears (2013). Protocol de seguiment dels ensenyaments universitaris oficials (document de treball).

Artunduaga, M. (2008). Variables que influyen en el rendimiento académico en la universidad [en línia]. <[www.slideshare.net/1234509876/variables-del-rendimiento-academico-universidad](http://www.slideshare.net/1234509876/variables-del-rendimiento-academico-universidad)>.

Chow, H. P. H. (2010). Predicting academic success and psychological wellness in a sample of Canadian undergraduate students. *Electronic Journal of Research in Educational Psychology*, núm. 8(2), pàg. 473-496.

Córdoba, L. G.; García-Preciado, V.; Luengo, L. M.; Vizúete, M.; Molina, S. (2011). Determinantes socioculturales: su relación con el rendimiento académico en alumnos de Enseñanza Secundaria Obligatoria. *Revista de investigación Educativa*, núm. 29(1), pàg. 83-96.

Escudero, T. (2000). La evaluación y mejora de la enseñanza en la universidad: otra perspectiva. *Revista de Investigación Educativa*, núm. 18(2), pàg. 405-416.

Fazio, M. V. (2004). *Incidencia de las horas trabajadas en el rendimiento académico de estudiantes universitarios argentinos* (Documento de trabajo n° 52). Argentina: Universidad Nacional de la Plata.

Garbanzo, G. (2007). Factores asociados al rendimiento académico en estudiantes universitarios, una reflexión desde la calidad de la educación superior pública. *Revista de Educación*, núm. 31(1).

González-López, I. (2004). Realización de un análisis discriminante explicativo del rendimiento académico en la universidad. *Revista de Investigación Educativa*, núm. 22(1), pàg. 43-59.

Himmel, E. (2002). Modelos de análisis de la deserción estudiantil en la educación superior. *Revista Calidad de la Educación*. Consejo Superior de Educación. Ministerio de Educación, Xile, núm. 17, pàg. 91-108.

Lloret, T.; Mir A. (2007). ¿Qué ha ocurrido en el primer año de implementación del EEES en algunas titulaciones?: Un primer balance en la UPF en términos de rendimiento académico, satisfacción y proceso de enseñanza-aprendizaje. *REDU*, vol. 5, núm. 1.

Mairata, M. J.; Montañó, J. J.; Palou, M.; Miró de Mesa, R.; Sánchez, R. (2010). Anàlisi del perfil i de les causes d'abandonament a l'educació superior. A: March, M. X. (comp.). *Anuari de l'Educació de les Illes Balears 2010*. Palma de Mallorca: Fundació Guillem Cifre de Colonya, pàg. 202-219.

Miguel, M. de (2005). Cambio de paradigma metodológico en la educación superior. Exigencias que conlleva. *Cuadernos de Integración Europea*, núm. 2, pàg. 16-27.

Miguel, M. de; Arias, J. M. (1999). La evaluación del rendimiento inmediato en la enseñanza universitaria. *Revista de Educación*, núm. 320, pàg. 353-377.

Ministerio de Educación, Cultura y Deporte (2013). *Datos básicos del sistema universitario español. Curso 2013/2014*. Madrid: Secretaría General Técnica. Subdirección General de Documentación y Publicaciones.

Montaño, J. J.; Mairata, M. J.; Palou, M. (2012). Estudi comparatiu del rendiment acadèmic dels estudiants amb títols de grau i amb títols de l'anterior ordenació. A: March, Martí X. (comp.). *Anuari de l'Educació de les Illes Balears 2012*. Palma de Mallorca: Fundació Guillem Cifre de Colonya, pàg. 206-217.

Nonis, S. A.; Wright, D. (2003). Moderating effects of achievement striving and situational optimism on the relationship between ability and performance outcomes of college students. *Research in Higher Education*, núm. 44(3), pàg. 327-346.

Rodríguez, R.; Ruiz, J. (2011). Indicadores de rendimiento de estudiantes universitarios: calificaciones versus créditos acumulados. *Revista de Educación*, núm. 355, pàg. 467-492.

Salanova, M.; Schaufeli, W.; Martínez, I.; Bresó, E. (2010). How obstacles and facilitators predict academic performance: the mediating role of study burnout and engagement. *Anxiety, Stress & Coping*, núm. 23, pàg. 53-70.

Tejedor, F. J. (1998). *Los alumnos de la Universidad de Salamanca*. Salamanca: Universidad de Salamanca.

Tejedor, F. J.; García-Valcárcel, A. (2007). Causas del bajo rendimiento del estudiante universitario (en opinión de los profesores y los alumnos). Propuestas de mejora en el marco del EEES. *Revista de Educación*, núm. 342, pàg. 443-473

Tomás, J. V.; Expósito, M.; Sempere, S. (2014). Determinantes del rendimiento académico en los estudiantes de grado. Un estudio en administración y dirección de empresas. *Revista de Investigación Educativa*, núm. 32(2), pàg. 379-392.

Vélez, A.; Roa, C. N. (2005). Factores asociados al rendimiento académico en estudiantes de medicina. *Educación Médica*, núm. 8(2), pàg. 74-82.