

# COEDUCACIÓN EN LA ESCUELA

## Responsables de Coeducación en los centros educativos



CEAPA

COEDUCACIÓN EN LA ESCUELA

Manual para el monitor o monitora



CONFEDERACIÓN ESPAÑOLA DE ASOCIACIONES DE PADRES Y MADRES DE ALUMNOS  
Puerta del Sol, 4 - 6º A - 28013 MADRID - Teléfono (91) 701 47 10 - Fax (91) 521 73 92  
Correo Electrónico: [ceapa@ceapa.es](mailto:ceapa@ceapa.es) En Internet: [www.ceapa.es](http://www.ceapa.es)

Escuela de Formación. Curso nº 40



CONFEDERACIÓN ESPAÑOLA DE ASOCIACIONES DE PADRES Y MADRES DE ALUMNOS

# **COEDUCACIÓN EN LA ESCUELA**

Responsables de Coeducación en los  
centros educativos

***Manual para  
el monitor o monitora***

**Autoras:**

Itxaso Sasiain Villanueva  
Almudena Mateos Gil

**Ilustraciones:**

Mónica Carretero

**Coordinan:**

Pedro Rascón  
Nuria Buscató  
Isabel Bellver  
Pablo Gortázar

**Edita:**

CEAPA  
Puerta del Sol, 4 6º A  
28013 Madrid

**Primera edición:**

Diciembre 2010

**Depósito Legal:**

M-XXXXX-2010

**Maquetación:**

Diseño Chacón

**Imprime:**

Producciones Grafimatic S.L.

**JUNTA DIRECTIVA DE CEAPA**

Pedro Rascón Macías, Jesús M<sup>a</sup> Sánchez Herrero, José Pascual Molinero Casinos,  
José Antonio Puerta Fernández, Juan de la Cruz López Rosales, Jesús Salido Navarro,  
Tatiana Privolskaya Álvarez, Carmen Aguado Cabellos, Eusebio Dorta González,  
Juan Antonio Vilches Vázquez, José Luis Lupiáñez Salanova, Clara Valverde Valverde,  
Nuria Buscató Cancho, José Luis Sánchez Durán, Virgilio Gantes Gómez,  
Petra Ángeles Palacios Cuesta, José Luis Pazos Jiménez, Andrés Pascual Garrido Alfonso,  
José María Carrillo Álvarez y Antoni Vicente i Palacio

CEAPA ha sido declarada entidad de Utilidad Pública el 25 de Julio de 1995

# Índice



<b>1. INTRODUCCIÓN</b> .....	<b>5</b>
<b>2. ¿POR QUÉ ES TAN IMPORTANTE LA COEDUCACIÓN EN LA ESCUELA?</b> .....	<b>9</b>
<b>3. ¿EN QUÉ CONSISTE SER RESPONSABLE DE COEDUCACIÓN?</b> .....	<b>13</b>
<b>4. ¿EN QUÉ FIJARNOS PARA VER SI NUESTRA ESCUELA ES COEDUCATIVA?</b>	
<b>1. La organización del centro</b> .....	<b>19</b>
<b>2. El lenguaje</b> .....	<b>25</b>
<b>3. La organización de los tiempos y los espacios</b> .....	<b>30</b>
<b>4. El currículum</b> .....	<b>35</b>
<b>5. BIBLIOGRAFÍA</b> .....	<b>43</b>
<b>6. ANEXOS</b> .....	<b>47</b>
<b>PUBLICACIONES DE CEAPA. FEDERACIONES Y CONFEDERACIONES</b> .....	<b>59</b>







El manual que tenemos entre manos busca ser un soporte para la formadora y formador de otros padres y madres que tengan interés en promover la coeducación en los centros educativos.

Coeducar es educar a niños y niñas ofreciéndoles distintas miradas que contemplen las aportaciones de mujeres y hombres. Es educar teniendo en cuenta las diferencias, tratándolas con respeto, valorándolas y limando desigualdades entre chicas y chicos.

En este sentido, pretendemos:

- ▶ Transmitir la relevancia que tiene para las niñas y niños el hecho de que en su centro educativo se cuide la coeducación.
- ▶ Ayudar a que las madres y padres interesados puedan observar en sus centros algunos aspectos coeducativos y otros en los que ésta no se cumple.
- ▶ Apoyar la reflexión de las y los representantes del AMPA de modo que puedan llevar propuestas coeducativas al Consejo Escolar.
- ▶ Sugerir algunas ideas prácticas de cómo llevar la coeducación a la familia y cómo transmitirla a las hijas e hijos en el hogar.

Para hacer formación y contribuir a la coeducación es necesario hacer una reflexión profunda sobre la propia vida. Se trata de un trabajo a largo plazo, una carrera de fondo que nos lleva la vida entera, conectar en nuestro día a día con cómo me siento como mujer o como hombre, valorar las diferencias y detectar las desigualdades para atajarlas.

Por ello en cada apartado de la publicación vamos a proponer la siguiente estructura: una actividad práctica y una ficha de observación que nos puede ayudar como documento soporte a la hora de identificar los aspectos coeducativos o no coeducativos de nuestro centro.

La idea es que este material nos sirva de apoyo para poder crear un espacio de formación con otras madres y padres y, en este sentido, los contenidos y actividades se pueden ajustar al tiempo de que dispongamos.

Esta publicación cuenta con algunos contenidos anexados en CD-Rom<sup>1</sup> que incluye una presentación power point en la que aparecen los contenidos principales a trabajar y en la que se señalan los momentos que hemos considerado oportunos para desarrollar una actividad o emplear algún material anexo. En función del tiempo disponible podremos centrarnos más en unos u otros aspectos y desarrollar o no todas las actividades planteadas. La idea es ofrecer distintos recursos para poder llevar a cabo un encuentro en el que hablar de coeducación de modo que queden algunas ideas claras al respecto y llevarla a la práctica en la cotidianidad del centro<sup>2</sup>.

---

1. Para más información ver Anexo Nº 1. Documentos de apoyo para el o la formadora que aparecen en el CD-ROM.

2. El orden de los contenidos, de las actividades y reflexiones son una recomendación que cada formador o formadora puede adaptar a las necesidades del grupo.





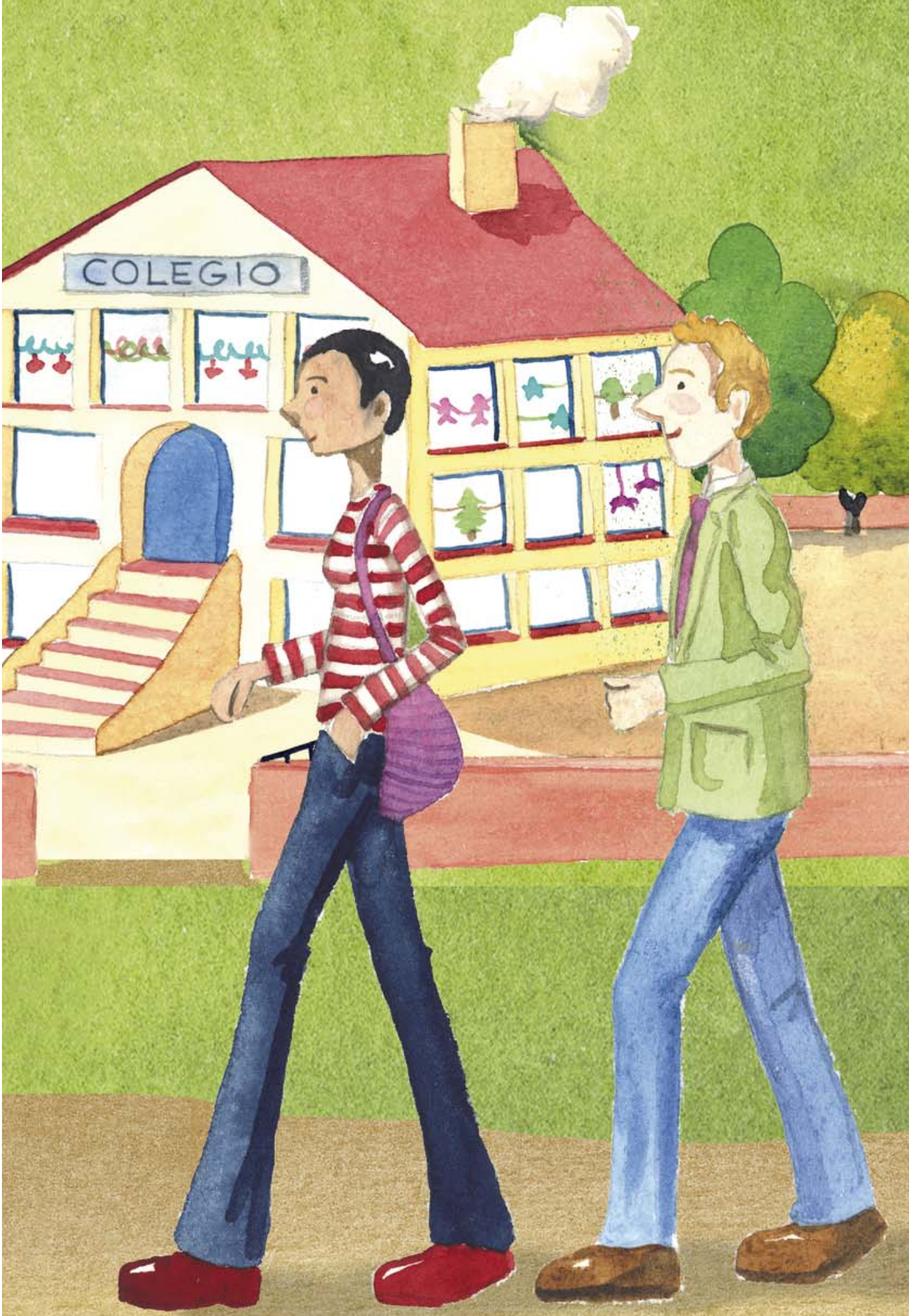
Junto con este material se edita un DVD que contiene un corto que nos puede ayudar a hacer el recorrido por los distintos espacios y momentos de un centro educativo, de modo que podamos detectar cuando está presente la coeducación y cuando no lo está.

Para obtener más información y profundizar más en la figura de Responsable de Coeducación en los Centros Educativos, puedes consultar la publicación de CEAPA “Madres y padres coeducamos en la escuela. Responsable de Coeducación en los centros educativos”<sup>3</sup>.



---

3. Hay dos versiones, una breve, la Guía para Madres y Padres, y la otra, que profundiza más, en formato curso online. Ambas están incluidas en el CD Rom que acompaña esta publicación.



2. ¿POR QUÉ ES IMPORTANTE LA COEDUCACIÓN EN LA ESCUELA?



Una de las primeras preguntas que solemos hacernos ante el nacimiento de una criatura es ¿será niña o niño?

### REFLEXIÓN

¿Qué nos suscita esta pregunta?

¿Me la he hecho alguna vez?

¿Me lo han preguntado?

¿La he formulado a alguien en alguna ocasión?

¿Da igual que sea una niña o un niño?

¿Qué implicaciones creemos que puede tener que la respuesta sea niña o que sea niño?

Este es un dato significativo para relacionarnos. En función de que la respuesta sea una u otra, si no pensamos y trabajamos previamente en ello, puede que demos un trato desigual a niñas y niños, chicos y chicas sin apenas darnos cuenta.

De hecho, se han realizado diversas experiencias en las que se observa la reacción de distintas personas ante bebés de pocos días en función del sexo que les dicen tiene el o la bebé.

En un experimento realizado en la Universidad de Stanford<sup>4</sup> se pusieron ropas rosas a los niños y azules a las niñas. Las y los observadores se dejaron influir por el color de las ropas y describieron a las que creían niñas con palabras como dulce, bonita, etc. – tratándose en realidad de niños- y como dinámico, movido, etc., a quienes creían niños, aunque en realidad eran niñas vestidas de azul. Pensar que era niño en lugar de niña o niña en lugar de niño era lo que condicionaba la respuesta y no tanto el comportamiento del niño o niña en sí.

Nuestro comportamiento, lenguaje corporal y verbal, la entonación y otros aspectos más sutiles y apenas perceptibles cambian en función de que creamos que nos estamos relacionando con un niño o una niña. Todo esto se produce sin que apenas nos percatemos. Desde antes del nacimiento vamos relacionándonos con nuestras hijas e hijos, generando y transmitiendo distintas expectativas hacia unas y otros en función de su sexo.

Esta educación que comienza en la familia se refuerza después en la escuela. Por poner tan solo un ejemplo, los libros de texto han ofrecido tradicionalmente imágenes sexistas en las que las figuras femeninas aparecían subrepresentadas y realizando las tareas domésticas tradicionales, mientras que las figuras masculinas aparecían en todas las demás actividades. El mensaje que reciben niñas y niños es la de un mundo fragmentado en el que no pueden participar en igualdad de derechos y oportunidades.



---

4. Walter Mischel, de la Universidad de Stanford, California. Para más información ver “La perspectiva de género” de Martha Lamas en: <http://www.latarea.com.mx/articu/articu8/lamas8.htm>

Más adelante, en la vida adulta, estos mensajes que se van lanzando de forma sutil a través del lenguaje verbal, de las imágenes, de los modelos de comportamiento de las personas adultas referentes para chicos y chicas (madres, padres, profesorado, etc.) se manifiestan en la desigual distribución de la riqueza entre mujeres y hombres, el reparto desigual del empleo, donde son las mujeres quienes sufren el desempleo en mayor medida, así como los segmentos laborales menos reconocidos económicamente y las condiciones menos favorables y estables en el mercado laboral.

Esta desigualdad repercute también en las relaciones amorosas que tienen chicas y chicos y en los modelos de familia y reparto de las responsabilidades personales, familiares y sociales que se generan.

Todo esto es algo que no nos viene dado con el nacimiento, sino que se puede cambiar. Como madres y padres tenemos responsabilidad sobre la educación de nuestros hijos e hijas y podemos además intervenir en la escuela para facilitar que la coeducación esté presente en las aulas y en el hogar. Con el esfuerzo de todas y todos estamos consiguiendo que la educación se piense para chicas y para chicos, de modo que incluya las experiencias, necesidades e intereses de mujeres y niñas, además de los de los hombres. Así, podremos contribuir a que el mundo sea más justo y tanto chicas como chicos puedan desarrollarse plenamente.



## 12

Estos cambios están pudiendo tener lugar gracias al movimiento feminista<sup>5</sup>, al trabajo de muchas mujeres y algunos hombres que han visto que con el cambio ganamos todas y todos, nos damos libertad liberándonos de las limitaciones que supone encorsetarnos en lo que nos dicen que son cosas de niñas o cosas de niños.

Nuestras hijas e hijos son capaces de desarrollarse en el mundo de lo afectivo, relacional, intelectual, laboral, creativo, físico y emocional y podemos aportar nuestra sensibilidad en los centros educativos para que esto sea posible sin restricciones.

Como madre o como padre, decidamos o no participar como Responsables de Coeducación desde el Consejo Escolar, podremos hacer algo para favorecer la coeducación en los espacios en los que participemos. Por ejemplo, con una forma de hablar respetuosa, que incluya el femenino y el masculino, o cuidando que las relaciones que establezcamos en la comunidad educativa vayan más allá de patrones de relación estereotipados entre mujeres y hombres.

---

5. Al hablar del movimiento feminista nos referimos a todas las acciones y reflexiones que han puesto en marcha grupos de mujeres diversas en distintas épocas históricas y desde distintos lugares del mundo para dar voz a las necesidades y aportaciones de las mujeres y proponer un mundo en que mujeres y hombres tengan todas las oportunidades del mundo para sentir, expresarse, comunicarse... y en definitiva "poder ser" más allá de unas pautas rígidas a cumplir por el hecho de nacer con uno u otro sexo.



### 3. ¿EN QUÉ CONSISTE SER RESPONSABLE DE COEDUCACIÓN?



Responsable de Coeducación es “Una persona, elegida por los miembros del Consejo Escolar del Centro, que impulse medidas educativas que fomenten la igualdad real y efectiva entre hombres y mujeres”<sup>6</sup>.

Es importante que la o el responsable de coeducación tenga un deseo y un amor por llevar a cabo esa tarea que supone un trabajo. Requiere un tiempo para mirar, organizar, planificar, acordar, etc.

Para ir dándonos cuenta de qué sucede en el centro, además de observar, es importante que cultivemos nuestra sensibilidad, nuestra empatía para con las niñas y los niños, los profesores, las profesoras y el resto del personal, así como otras madres y padres.

Esa sensibilidad se cultiva incorporándola a nuestra práctica cotidiana, porque no hay puertas a la coeducación, ni paredes que la encierren en el centro educativo. Es algo que podemos reflexionar en nuestra práctica cotidiana como madre, padre, hermana, hijo, compañero, amiga, etc.

Ser responsable de coeducación en un centro educativo implica intervenir de forma intencional en un centro para erradicar las desigualdades detectadas entre chicos y chicas.

Una vez detectadas las necesidades, desigualdades y fortalezas de nuestro centro educativo (diagnóstico), podemos proponer medidas para hacer frente a las carencias que hayamos identificado y hacer de nuestro centro, un centro coeducativo (plan de acción coeducativo).

Para asegurarnos tendremos que hacer una evaluación de las propuestas coeducativas, de modo que las ajustemos, si es necesario, o propongamos otras más idóneas. Para más información ver Anexo Nº 2: Tareas de Responsable Coeducación.

En este sentido, es necesario hacer previamente una reflexión sobre diferentes aspectos en los que fijarnos y ver así si nuestra escuela es o no coeducativa.



---

6. Disposición adicional tercera de la Ley Orgánica de Medidas de Protección Integral contra la Violencia de Género que introduce una modificación de la Ley Orgánica Reguladora del Derecho a la Educación a este respecto en el quinto punto.



---

## ACTIVIDAD PRÁCTICA Nº 1

---

Antes de empezar... te proponemos una reflexión sobre el centro educativo al que acude tu hija o hijo.

Se trata de pensar, en primera persona, en tu centro de referencia.

Con los ojos cerrados, en primer lugar dedicaremos un tiempo a las personas que lo componen, tratando de que pasen por tu imaginación las mujeres, los hombres, niños y niñas, de una en una, sin prisa, deteniéndote en aquellos gestos que las definen.

Te invitamos a pensar en las personas más significativas para ti, con las que te cruzas cuando acompañas o has acompañado a tu hija o hijo a la escuela, o cuando participas en alguna actividad del centro, cuando acudes a alguna reunión o acto,...

Ahora, vas a dedicar un tiempo a pensar en la relación que tienes con estas personas, en lo que aportan al centro y en lo que podrían aportar por sus conocimientos y deseo de participar, y también pensar en lo que podrías aportar tú, de qué modo te gustaría participar en el centro.

Con todas esas personas que pueblan nuestro centro, vas a ir recorriendo los distintos espacios del mismo. Las aulas, el patio, el comedor, la sala de profesorado, la biblioteca, el gimnasio... y los vas a ver como están habitualmente en las horas lectivas. Trata de imaginar el aula en funcionamiento, el patio en hora de recreo y, con mirada coeducativa, observa aspectos que hablen de cómo están las niñas y cómo están los niños en el centro, si ocupan el mismo espacio unas y otros, y si su uso es equitativo y respetuoso con el otro sexo, si las mujeres son reconocidas, representadas y valoradas en los libros de texto, si ambos sexos tienen una representación equilibrada en el consejo escolar y en la dirección del centro, si se da igual valor a lo que aportan ellos y ellas, si hay igual participación por parte de las madres y los padres en el AMPA y si se aprecia y reconoce la participación diferenciada (en número y en forma) de madres y padres en el AMPA ...

**Nota para el formador o formadora:** Se pide a las y los participantes que cierren los ojos y se va leyendo el texto muy despacio para que realicen la visualización, haciendo pausas, para dar tiempo a que lo puedan visionar en la imaginación.

... y así, podemos comenzar por hacer este recorrido en la imaginación, para continuar profundizando en los siguientes capítulos.





4. ¿EN QUÉ FIJARNOS PARA VER SI NUESTRA ESCUELA ES COEDUCATIVA?



## 1. LA ORGANIZACIÓN DEL CENTRO

### Órganos de gobierno y documentos de un centro

Un centro educativo tiene diferentes órganos de gobierno<sup>7</sup> y determinadas formas previstas y reguladas que hacen posible la participación y la toma de decisiones de toda la comunidad educativa en el quehacer diario del centro.

Uno de ellos es el Consejo Escolar<sup>8</sup>, que aprueba el presupuesto económico anual y varios documentos tales como: la Programación General Anual del centro (PGA), que incluye el Proyecto Curricular de Centro (PCC) y el Proyecto Educativo de Centro (PEC) y la Programación General de Actividades de las actividades complementarias y extraescolares.

El PEC se aprueba a partir de las propuestas de toda la comunidad y es uno de los documentos más importantes del centro por definir la filosofía educativa del mismo. Responde a “quiénes somos, cómo nos organizamos y qué queremos”, es decir, los objetivos educativos finales, los criterios organizativos y las directrices básicas de funcionamiento del centro.

Para conocer si la coeducación está presente en la organización del centro educativo en que participamos es importante fijarnos no sólo en el número de mujeres y hombres que participan en los órganos de gobierno, sino también en cómo es la participación en ellos.

### La coeducación en las reuniones

Algunas propuestas para que la coeducación esté presente en las reuniones de los distintos órganos de gobierno pueden ser:

- ▶ Repartir los tiempos de exposición para que haya un uso equitativo de los mismos.
- ▶ Establecer turnos que alternen el orden de inicio para evitar que siempre empiece una persona del mismo sexo tomando la palabra.
- ▶ Repartir las tareas a realizar. De esta manera se facilita que los hombres puedan protagonizar actividades que a menudo se han vinculado exclusivamente a las mujeres y que tienen que ver con el cuidado, como por ejemplo responsabilizarse de preparar los bocadillos para una excursión, y las mujeres



---

7. Los órganos de gobierno de un centro educativo son la Dirección, la Jefatura de estudios, la Secretaría, el Consejo Escolar y el Claustro de profesorado. Una de sus funciones es “velar por la efectiva realización de los fines de la educación establecidos por las leyes”, y en este sentido, la igualdad de derechos y oportunidades entre hombres y mujeres es uno de los fines de la Ley Orgánica de Educación aprobada en el 2006.

8. En su composición: un tercio del Consejo Escolar será asignado al profesorado, otro tercio a madres, padres y alumnado, y el resto corresponderá a: las personas que estén en la dirección del centro, la jefatura de estudios y en la secretaría (que no tendrá voto), una persona representante del Personal de Administración y Servicios, y una representante del Ayuntamiento.

puedan protagonizar actividades vinculadas habitualmente a los hombres y que tienen que ver con la tecnología, como conectar el cañón para una presentación por ordenador.

## La coeducación en los documentos del Centro

Además podemos fijarnos en los documentos del Centro:

- ▶ ¿Qué ítems de las programaciones del centro o del PEC procuran que las personas de ambos sexos estén reconocidas, programando, por ejemplo, actividades extraescolares distintas a las típicamente masculinas, como el fútbol, o recogiendo en el PEC medidas coeducativas como el uso no sexista del lenguaje en toda la cartelería y documentos escritos del centro?

Destinar una parte del **presupuesto económico anual**<sup>9</sup> a la formación en coeducación para el personal docente y no docente del centro educativo puede facilitar que este personal entienda, apoye e incluso demande la puesta en marcha de medidas coeducativas como:

- ▶ Un programa de dinamización de los recreos para favorecer el uso equitativo del patio.
- ▶ Asignar, de manera fija, una partida presupuestaria a la compra de libros de autoría femenina y de cuentos que narren historias en las que los dos sexos no cumplen con unas pautas rígidas de comportamiento por el hecho de nacer con un determinado sexo.

## La participación de las familias

La presencia e implicación de las familias en la vida de los centros educativos es algo que ya está presente. Las madres, padres, abuelas, abuelos, tías... nos acercamos cada día al centro educativo a llevar y recoger a nuestras criaturas. Y muchas y muchos lo hacemos con disponibilidad para la relación con el centro. Es importante saberlo ver, reconocer su valor y diferenciar cómo es esa participación por sexos.

En muchas familias existe una preocupación e interés para que hijas e hijos crezcan con una educación que les dé libertad para elegir cómo ser chica y cómo ser chico. Madres, padres, abuelos, tías, abuelas, etc. somos figuras educadoras, referentes para niños y niñas, chicas y chicos a lo largo de su crecimiento. La convivencia familiar provee de muchas situaciones cotidianas en las que se puede plantear la coeducación. Algunas de

---

9. Cada centro educativo tiene un presupuesto económico anual. El Consejo escolar aprueba el proyecto de presupuesto y su ejecución.

Previamente la Secretaría ha elaborado el anteproyecto del presupuesto y el Equipo directivo el proyecto del mismo. La comisión económica, en caso de existir, puede colaborar en ambos pasos. En este sentido, si esta comisión y el Consejo escolar están sensibilizados con la coeducación promoverá una formación específica y la recogerá en la planificación presupuestaria.



ellas pueden ser las tareas de la casa, el momento del baño, los mensajes que se transmiten acerca de las relaciones de amor y sexualidad a hijos e hijas...

A través de las AMPAS<sup>10</sup> las familias comparten sus deseos, aúnan su energía, se implican y canalizan sus propuestas acerca de la necesidad de educar en igualdad de oportunidades a hijos e hijas. Con la participación en el consejo escolar pueden compartir preocupaciones que sienten necesidad de tratar y hacer, en esa línea, propuestas a incluir en la elaboración del PGA y PEC<sup>11</sup>. Además desde el centro educativo se pueden crear comisiones de trabajo en las que las familias estemos presentes.

Por otro lado, que el centro se plantee y valore el trabajo con las familias es una manera de asegurarse que la semilla de la coeducación pueda realmente sembrar sus frutos más allá de las horas lectivas.

Para iniciar este trabajo conjunto es imprescindible que las familias a su vez reconozcamos también la labor educativa que están haciendo hoy día muchas maestras, profesores, profesoras, etc. Pues valorar a la persona con la que queremos compartir esta labor, confiar en su buen hacer en el trabajo, es la única manera de facilitar un intercambio real donde prime la confianza, los intereses comunes y el deseo de aprender de la otra, del otro, de aportarse mutuamente.



## Reflexión en las familias sobre la coeducación

Un punto de partida de este trabajo conjunto para las familias puede ser conocer las propias ideas y concepciones en cuanto a qué significa para cada cuál ser mujer y ser hombre. Aquello que hacemos, a lo que damos o no valor desde nuestra experiencia como hombres y como mujeres, es una de las maneras en que niñas y niños aprenden cómo puede ser, qué puede hacer y cómo se pueden relacionar como niño o niña. En este sentido conocer qué estereotipos<sup>12</sup> se manejan en el hogar es fundamental para el desarrollo de la coeducación.

Fijarse por ejemplo en cómo se desarrollan las tareas del hogar (qué mensajes en torno a ellas se dan, qué valor se les reconoce, quién hace qué, quién las enseña, a quién se enseñan...) es un primer paso para hacer caer en la cuenta de que las criaturas reproducen lo que ven. Coeducar en este sentido supone educar a chicos y chicas en la participación y en la asunción de responsabilidades en el hogar transmitiéndoles el valor de estas tareas por

---

10. L.O.E. Título V. Capítulo I. Art. 118, 5. "Los padres y los alumnos podrán participar también en el funcionamiento de los centros a través de sus asociaciones. Las administraciones educativas favorecerán la información y la formación dirigida a ellos."

11. Programación General Anual, en la que se incluye el PEC (Proyecto Educativo de Centro) y el Proyecto Curricular de Centro.

12. "Ideas preestablecidas, simplificadas y rígidas de las mujeres y los hombres que sitúan a las mujeres en un plano menos valorado. Relacionan a las mujeres con un modelo determinado de belleza, dependencia, pasividad y a los hombres con la fuerza, el poder, la autosuficiencia, la competitividad y, a veces, con la violencia." Glosario en Sasiain Villanueva, Itxaso y Añino Villalva, Sara. Coeducación. Prevención de la violencia contra las mujeres y las niñas. CEAPA. 2006.

ser imprescindibles para la vida de cualquier persona. Esto se puede hacer cuidando que no se reproduzcan roles entre los sexos dentro de casa, y repartiendo estas tareas también entre las niñas y los niños, para que se impliquen ya desde edades tempranas.

Por otro lado, conocer la implicación familiar en la educación de los hijos e hijas supone preguntarse por la dedicación y el trato dado a cada hija y a cada hijo, quién se ocupa de las tareas de relación con el centro educativo, el tiempo dedicado al trabajo remunerado y al ocio por cada sexo... Esto permitirá conocer quién asiste a charlas y reuniones, supervisa los deberes y estudios, ayuda en caso de necesidad, se presenta en el centro cuando ocurre algo extraordinario... Puede ocurrir por ejemplo que el padre de una alumna o alumno asista al centro sólo cuando hay alguna sanción o amonestación a un niño o a una niña. Esta situación, extraordinaria en la vida de un centro, es sin embargo muy ruidosa por el valor social que se le da, y puede llevar a restar valor e incluso dejar en el silencio a la práctica educativa de muchas mujeres (madres, abuelas, cuidadoras, hermanas) que son quienes habitualmente se acercan a las puertas de los centros educativos protagonizando la educación de las criaturas.



Otra información interesante de conocer para la elección libre de nuestras hijas e hijos son las expectativas que tienen ellas y ellos y las que tenemos sus familias acerca de su futuro personal y profesional, y qué concepciones tienen en relación con la violencia contra las mujeres y las niñas.

Desde el AMPA las familias se pueden plantear actuaciones como:

- ▶ Una escuela de madres y padres en la que reflexionar sobre experiencias cotidianas educativas desde un punto de vista coeducativo.
- ▶ Acuerdos de colaboración entre la familia y el centro educativo<sup>13</sup>: que tienen como finalidad orientar el diagnóstico y análisis de la situación familiar, la reflexión y la toma de decisiones conjunta entre el centro y las familias en relación al reparto del tiempo dedicado al cuidado, al ocio, al trabajo doméstico, etc.
- ▶ Formación específica para las familias y el profesorado, de forma conjunta o por separado.
- ▶ Programar actividades entre las familias y el centro que supongan la participación en el aula de las familias, por ejemplo:
  - ▶ Realizar talleres de la vida cotidiana en los que se impliquen los padres puede ser una manera de revalorizar estas tareas y servir como referente masculino.
  - ▶ Preparar entre una madre o un padre y la persona responsable de la biblioteca del centro un taller que viaje por distintas etapas históricas y proponga investigar al alumnado cómo estaban las mujeres de sus familias en esas épocas.

---

13. Para más información ver Junta de Andalucía, Guía de buenas prácticas para favorecer la igualdad de oportunidades entre hombres y mujeres en educación, 2006.

## Las relaciones que se dan en el centro

Por último pero no por ello menos importante, es fundamental poner especial atención a las relaciones que se dan en el centro. Es importante que en el día a día en un centro educativo prime el diálogo, la escucha y la relación, guías fundamentales para buscar el entendimiento y favorecer el consenso. Estas habilidades son algo que tradicionalmente han practicado quienes han estado más cerca del cuidado de otras personas, habitualmente las mujeres.

Las relaciones de diálogo facilitan un clima que se filtra por todas las rendijas de un centro, es algo que se palpa y se siente cuando se entra en un centro, y que por eso mismo también se transmite al alumnado. Ellas y ellos ven cómo son y fluyen las relaciones entre el profesorado, con el equipo directivo, cómo el secretario se dirige a la bedela, la manera en que la dirección trata a las madres y padres con implicación en el centro, cómo se habla por ejemplo de una compañera al salir de la sala de profesorado, cómo se dirige un compañero a una compañera, la relación que se establece entre la tutora de un curso y las familias del mismo, etc.

Es importante cuidar el modo de estar en todas ellas para transmitir a nuestras hijas e hijos un modelo equitativo de relaciones entre sexos.



---

### ACTIVIDAD PRÁCTICA N° 2

---

#### Desarrollo:

Se lee la siguiente frase, “La cooperación es la convicción plena de que nadie puede llegar a la meta si no llegan todos y todas”<sup>14</sup>. Para recalcar lo importante que es fomentar la cooperación en un grupo de trabajo y facilitar la participación real de las personas que lo forman.

En gran grupo se pide que piensen y escriban alguna forma de organizar una reunión para que sea participativa, de modo que se garantice el reparto equitativo del uso de la palabra para todas las personas que asisten y el reparto del tiempo para la diversidad de contenidos a tratar.

Se hace una puesta en común para compartir las estrategias pensadas que promueven una reunión participativa. Incluimos aquí algunas ideas que pueden dar pistas y completar las propuestas que den los grupos:

- ▶ Con un moderador o moderadora rotativa, que ponga atención en ello.
- ▶ Con una ronda de inicio y otra final en la que todo el mundo diga algo y así haya espacio para todas y todos.

---

14. Frase adaptada de Virginia Burden.



- ▶ Cuando se trabaje en subgrupos dentro de la reunión nombrar distintas personas que tengan el papel de portavoz.
- ▶ Proponer una reflexión individual previa, que ayude a que todo el mundo piense y haga el trabajo. Facilitar que después se animen a compartirlo en alto para el resto del grupo.
- ▶ Solicitar que en el grupo haya varios roles rotativos: portavoz, moderador o moderadora, facilitador o facilitadora, redactor o redactora de las ideas del grupo, etc.
- ▶ Disponer el espacio de modo que se puedan ver las caras: en círculo o en U.

A continuación podemos parar por unos minutos y hacernos las siguientes preguntas:

---

#### FICHA DE OBSERVACIÓN COEDUCATIVA. ORGANIZACIÓN DE CENTRO

---

**En los órganos de gobierno:** ¿Cuál es el número de hombres y mujeres que componen los órganos de gobierno del centro educativo de tu hija, tu hijo?, ¿qué tareas asumen las mujeres y los hombres en el desempeño de las funciones de cada órgano?

**En las reuniones:** ¿Cómo se valora cada intervención en función del sexo de quien la hace?, ¿con qué criterio se ordenan las propuestas a debatir?, ¿qué tiempo emplea para hablar cada cual?

**En los documentos del Centro:** ¿Desde qué principios educativos se redactan documentos como el PEC<sup>15</sup>, la Programación General Anual del Centro y la Programación General de Actividades de las actividades complementarias y extraescolares?, ¿tienen una filosofía coeducativa?

- ▶ ¿Su redacción se ha hecho de manera participativa recogiendo las propuestas de toda la comunidad educativa: profesorado, alumnado, madres, padres y personal no docente?
- ▶ Si tienes la oportunidad de conocer el presupuesto del centro ¿qué partidas presupuestarias tienen relación con la coeducación?

**AMPAS:** ¿Conoces alguna propuesta coeducativa que se haya puesto en marcha desde el AMPA de tu centro?, ¿en qué consistió?

**Las relaciones:** ¿Cómo son las relaciones entre todas las personas que forman parte de la comunidad educativa: alumnado, madres y padres, profesorado, personal no docente?, ¿transmiten escucha, comunicación, diálogo...?



## 2. EL LENGUAJE

### ACTIVIDAD PRÁCTICA N° 3

---

#### Desarrollo:

Sin decir nada ni introducir el tema, repartimos unos trocitos de papel que contienen adivinanzas.

No hablamos de lenguaje para que las y los participantes no estén sobre aviso a la hora de resolver las adivinanzas.

Es posible que no haya adivinanzas para cada persona, pero se reparten entre las y los participantes, de modo que las lea en alto cada vez una persona distinta y tratemos, entre todas y todos, de hallar una solución. Ver Anexo N° 3. Adivinanzas.

Nota para la formadora o formador: se trata de que, a través de las adivinanzas, nos demos cuenta de que cuando hablamos en neutro o en masculino, tendemos a pensar también en masculino y no nos percatamos de que también una mujer puede ser la protagonista de determinadas acciones, emociones o contextos.



### La presencia del lenguaje en el centro

El lenguaje incluye tanto lo verbal (palabras habladas o escritas), como lo no verbal (imágenes, gestos, tono, intención, etc.).

Un centro está poblado de palabras (en las clases, en los libros de texto, en los letreros, en la biblioteca...) y también de lenguaje no verbal (en las fotos, dibujos, colores, símbolos, expresiones de diverso tipo...) que impregnan los distintos espacios del centro.

Las imágenes y las palabras que se elige utilizar, y el modo de presentarlas y decirlas, representan y nombran la realidad que ocurre en el centro educativo de una determinada manera.

### Hablar en masculino como si fuera un genérico no sirve para reflejar la realidad

Hablar en masculino, utilizar el género gramatical masculino como genérico, es decir, como representante de ambos sexos, nos lleva también a pensar en masculino, asimilando los deseos de las niñas a los de los niños y dando por hecho que las actividades que les gusta hacer o los temas que les preocupan son similares, sin profundizar en la singulari-

dad de cada cual. Cuando esto ocurre coloca los deseos, las inquietudes y necesidades de las niñas en una relación subordinada respecto al sexo masculino.

Si todos los letreros de los espacios de un centro educativo están escritos en masculino; los contenidos de su revista sólo hablan del campeonato de fútbol (cuando en el centro se practican más deportes); las imágenes de mujeres y hombres que pueblan las paredes del centro siempre reproducen una única y estereotipada forma de ser chica y chico, mujer y hombre; la convocatoria para una reunión con las familias está escrita en masculino y sólo habla de padres; quienes educan a nuestras criaturas siempre les hablan en masculino... Es probable que una parte de la realidad de ese centro se quede sin nombrar. Se quedan así, invisibles:

- ▶ Las mujeres que están detrás de las puertas de la Dirección, la Jefatura de Estudios o la Sala de Profesorado.
- ▶ La práctica deportiva de juegos como el voleybol o la comba.
- ▶ La gran diversidad de colores, formas, tamaños y experiencias propias de cada sexo que está presente en los cuerpos de niñas y niños, mujeres y hombres que pueblan el centro.
- ▶ La participación mayoritaria de las madres en la vida del centro.
- ▶ Las inquietudes, necesidades e intereses de las niñas y las chicas.



## Las posibilidades del lenguaje

El lenguaje permite pensarnos, representar la realidad y comunicar una idea o un sentimiento. En este sentido podemos decir también que hace y crea realidad pues es el instrumento que permite simbolizarnos, imaginarnos, representarnos e imaginar otras posibilidades.

Por eso, nombrar los deseos, las expectativas y las necesidades de las niñas, además de las de los niños, es una manera de hacerles hueco en el centro educativo. Concederles existencia simbólica a través del lenguaje es una manera de romper con esa relación de subordinación e invisibilización, y es por tanto una manera de educar en la igualdad de oportunidades entre ambos sexos.

## Propuestas coeducativas para el uso lenguaje

Así, en el lenguaje del centro educativo y en el de nuestras casas incorporaremos de manera natural modos, expresiones, imágenes y palabras que se alejen de la reproducción de estereotipos sexistas, asegurando que nuestras hijas e hijos crezcan con libertad para ser quienes quieran ser.

Algunas propuestas para utilizar un lenguaje coeducativo en los espacios y las relaciones del centro al que diariamente acuden nuestras hijas e hijos son<sup>16</sup>:

---

16. Itxaso Sasiain Villanueva y Almudena Mateos Gil, Sugerencias para usar una comunicación no sexista en el ámbito educativo, Unidad de Igualdad de Género del Gobierno de Cantabria, 2007.

**Para evitar el uso del masculino pretendidamente genérico:**

- ▶ Nombrar en masculino y en femenino cuando nos referimos a los dos sexos. Por ejemplo: “La próxima semana hay convocada una reunión de madres y padres”.
- ▶ Utilizar genéricos reales como: “alumnado, dirección, jefatura de estudios, sala profesorado, familias...”  
Por ejemplo en los letreros de cada espacio educativo, los documentos del centro, las reuniones del Consejo escolar, etc.
- ▶ Utilizar sustantivos colectivos como “persona, gente” cuando queramos referirnos a una o varias personas y no conozcamos su sexo.  
Por ejemplo: “En la próxima reunión del Consejo escolar van a venir unas personas para explicarnos en qué consiste la nueva figura creada de responsable de coeducación”.

**Para evitar el orden jerárquico del masculino sobre el femenino:**

- ▶ Alternar su orden de aparición.
- ▶ Jugar con los artículos y los adjetivos alternando su orden.  
Por ejemplo: “Las y los representantes del AMPA decidimos celebrar el 20 aniversario del centro por todo lo alto”.

**Para evitar las etiquetas asociadas a mujeres y hombres que reproducen estereotipos sexistas:**

- ▶ Pararse a mirar qué se está nombrando con cada insulto que desvaloriza a las mujeres, pues puede ser un valor aunque no esté reconocido como tal.  
Por ejemplo cuando escuchamos como insultan a un niño diciéndole “¡qué nenaza!” por no querer entrar en una pelea con otros niños que le provocan.
- ▶ Evitar expresiones que sobrevaloran lo masculino, como por ejemplo: “¡cojonudo!, ¡qué machote!”.
- ▶ Evitar expresiones que infravaloran lo femenino.  
Por ejemplo: “Qué coñazo”. “¡Míralas! se pasan el recreo sin hacer nada, todo el rato de cháchara”.
- ▶ Evitar adjetivos estereotipados asignados exclusivamente y selectivamente a cada sexo, como por ejemplo: “¡qué bruta es María!, ¡qué amanerado es Javier!”



Utilizar un lenguaje inclusivo es algo para lo que nuestra lengua tiene recursos y que nos ayuda a partir de la realidad y a enriquecerla con unas posibilidades antes no visibles.

---

**FICHA DE OBSERVACIÓN COEDUCATIVA.  
EL LENGUAJE QUE SE UTILIZA EN EL CENTRO EDUCATIVO**

---

Vamos a observar el uso del lenguaje que se hace en el centro educativo de nuestros hijos e hijas y vamos a tratar de transformarlo o ver las posibilidades de transformación en función de las alternativas ofrecidas en el apartado anterior "Propuestas coeducativas para el uso lenguaje".

En cada una de las relaciones que surgen en el centro **el lenguaje oral** está muy presente. Por eso es importante preguntarnos qué uso hacemos de él:

- ▶ ¿A quién se nombra?
- ▶ ¿Cómo se hace: utilizando el masculino y el femenino, el masculino como genérico o genéricos reales (profesorado, alumnado, etc.)?
- ▶ ¿Se piensa, observa, escribe, lee la realidad... en femenino y en masculino para conocer los intereses y necesidades tanto de niñas como de niños?
- ▶ ¿Qué cualidades se atribuyen a mujeres y cuáles a hombres?
- ▶ ¿Se utilizan expresiones que sobrevaloran al sexo masculino?
- ▶ ¿Se utilizan expresiones que infravaloran lo femenino?
- ▶ ¿Hay expresiones que reproducen estereotipos sexistas?

Existen además en el centro **carteles, letreros y documentos escritos** de uso interno y externo que visibilizan y ponen en circulación un uso determinado del lenguaje. Pensemos en las cartas a madres y padres, la página web y la revista del centro educativo, la correspondencia escrita con la administración educativa, las convocatorias de reuniones, los informes de evaluación, las programaciones didácticas, los letreros de señalización de espacios del centro, etc.:

- ▶ ¿A quién o quiénes nombran?
- ▶ De qué manera lo hacen, ¿utilizando el masculino y el femenino, el masculino como genérico o genéricos reales (profesorado, alumnado, etc.)?
- ▶ Cuando se necesita la firma de las familias, ¿cuál se pide en los documentos?

Por último **las imágenes** presentes en carteles, folletos, dibujos del aula y en los materiales y libros de texto, son una manera más de simbolizar la realidad y en este sentido también pueden crear u ocultar parte de ella. Por eso es importante observar estas imágenes preguntándonos:



- ▶ ¿Qué sexo se representa más?
- ▶ ¿Qué acciones realizan predominantemente ellas? ¿Y ellos?
- ▶ ¿Quiénes tienen protagonismo en la imagen, cuál es la posición en el plano y cuál su tamaño?
- ▶ ¿Qué colores se asocian con cada sexo? ¿en qué lugares y espacios físicos se mueven?
- ▶ En cuanto al aspecto físico de cada sexo, ¿reproduce unos modelos estereotipados de belleza?
- ▶ ¿Cómo se representa a mujeres y hombres físicamente (qué partes del cuerpo se resaltan en ellas y en ellos, etc.)?

Responder estas preguntas nos ayuda a reflexionar en torno al valor que tiene el lenguaje que utilizamos y lo que transmitimos a nuestras niñas y niños a través de él. Esta toma de conciencia será lo que nos impulse a buscar y pensar maneras de hablar y relacionarnos que incluyan y valoren la experiencia de ambos sexos.



### 3. LA ORGANIZACIÓN DE LOS TIEMPOS Y LOS ESPACIOS

#### Los espacios

En el centro podemos encontrarnos distintos espacios físicos: el patio, las aulas, el gimnasio, los pasillos, etc., lugares en los que está programada la realización de diferentes actividades en función del momento del día.

El patio diariamente a la hora del recreo se llena de niños y niñas que juegan en distintas zonas a juegos distintos. Por ejemplo puede ser habitual encontrarnos en él varios partidos de fútbol: en la zona delimitada para ello y en otras zonas del patio improvisadas con unas ropas que hagan de porterías. También podemos observar grupos que charlan, corren, bailan, juegan a las palmitas o inventan su propio juego.

#### Los tiempos

Es necesario tener presente cómo es el cuidado de cada espacio por quienes lo ocupan y el tiempo que se dedica a ello. Por ejemplo, después de realizar una actividad de plástica que supone limpiar pinceles, recoger recortes de papel, material reciclado..., o al disponer las mesas y sillas de un aula en círculo para poder realizar un debate que al terminar hay que volver a colocar tal y como estaban...

El cuidado es algo que niños y niñas pueden aprender desde temprana edad en sus casas. Diariamente hay multitud de oportunidades que nos enseñan a cuidar el espacio en que vivimos y a las personas que lo habitan, para hacerlo agradable, es decir, hogar. Por ejemplo:

- ▶ Atendiendo a las relaciones familiares: cuando mamá llega muy cansada y preocupada del trabajo y el hijo mayor se acerca y le pregunta cómo está, si necesita algo y decide prepararle un té caliente mientras descansa un rato en el sofá.
- ▶ Manteniendo un orden y una limpieza en los espacios de la casa. Todas y todos pueden participar según su edad en recoger la cocina después de cenar (quitando la mesa y fregando los cacharros) o el baño después de la ducha (la ropa sucia en el cesto, la toalla colgada...)
- ▶ Comprando la medicación para la abuela, acompañándola a la consulta médica, paseando un ratito con ella cada tarde...

Si niños y niñas crecen con referentes masculinos y femeninos (el abuelo, la madre, el padre, la hermana mayor...) que protagonizan estos y otros cuidados estaremos poniendo en marcha la coeducación cotidianamente, un trabajo familiar que también tendrá sus frutos en la escuela. Si un niño ve como su padre se responsabiliza del cuidado del hogar y de las personas que lo habitan de forma natural y equitativa, será muy probable que al terminar el taller de plástica no tenga ninguna resistencia para recoger el material que se ha



usado. Y que además sea sensible y se preocupe por el malestar que pueda sentir un compañero o una compañera de clase cuando el resto le tratan mal.

## Detección del uso desigual de los tiempos y espacios

Como responsables de coeducación nuestra labor es preguntarnos a qué juegos y actividades dedican el tiempo escolar niñas y niños, qué espacio ocupan en su desarrollo, y cómo y qué tiempo dedican ellas y ellos a cuidar de esos espacios y a las personas que los habitan. Las respuestas pueden darnos muchas pistas acerca de cómo está presente la coeducación en el centro educativo. Un aprendizaje desigual del uso de los espacios y los tiempos por sexo puede hacer creer a los chicos que tienen unos privilegios en ese uso sobre las chicas.

Así, ellos pueden aprender que les está permitido correr por los pasillos, tomar la palabra en primer lugar en los subgrupos de trabajo, ocupar la mayor parte del espacio del patio en los recreos, jugar a fútbol sobre cualquier otro juego, dar un portazo en la puerta del baño... Y ellas, que habitualmente charlan en los pasillos sin gritar, recogen el material al término de una actividad, levantan la mano para participar, se quedan en las zonas periféricas del patio, escuchan las explicaciones y realizan la tarea propuesta, aprenden que estas formas de actuar no tienen valor por ser interpretadas muchas veces como no hacer nada. Sus aportaciones al clima del centro y al proceso de grupo quedan invisibles a los ojos de la comunidad educativa.

Por tanto, no se trata de conseguir que todas y todos hagan lo mismo sino de dar espacio a las diferencias de manera que chicas y chicos:

- ▶ Realicen variedad de actividades lúdicas (y no sólo y exclusivamente una).
- ▶ Ocupen los espacios de su centro educativo de forma equitativa.
- ▶ Dediquen un tiempo al cuidado del lugar en el que están, los materiales que utilizan y a las personas con quienes los comparten.

Todo ello son formas de velar para que la coeducación esté presente en el centro educativo.

---

### ACTIVIDAD PRÁCTICA N° 4

---

#### Desarrollo:

**Paso 1:** Trabajar por grupos la siguiente situación con las preguntas que le acompañan:

*Mario está deseando bajar al recreo, como todos los días sabe que jugarán al fútbol, su pasión. Desde que el año pasado se estableció la liguilla entre los distintos cursos y letras, ya todo el mundo sabe que bajar al recreo significa*





*jugar al fútbol, o ver un partido, puedes elegir entre un curso u otro, pues hay varios partidos a la vez, en el magnífico campo recién pintado o en los que se improvisan señalizándolos para la ocasión. Todos los equipos son mixtos pero en la mayoría sólo hay chicos. De esta manera queda realmente poco espacio para quienes les apetece jugar a otra cosa, hay una esquina en la que a veces se juntan pequeños grupos de chicas con algún chico, prefieren charlar o jugar a las palmitas, según la edad, lo que pasa que es una zona en la que corre mucho aire y es molesto e incómodo pasar todo el recreo allí, por eso suelen pasear y correr por el patio, aunque corran el riesgo de recibir algún balonazo o de recibir algún insulto por atreverse a “atravesar el campo de fútbol improvisado”.*

*Cuando suena el timbre el partido se termina hasta el día siguiente, más de una vez se han escuchado en los pasillos insultos y desplantes hacia el equipo perdedor, provocando las risas generalizadas y el enfado de quienes los reciben, parece que les importa tanto el resultado que al final se olvidan de disfrutar.*



**Preguntas:**

- ▶ ¿Cómo es el uso de los espacios centrales y de los espacios periféricos por parte de las niñas y de los niños?
- ▶ ¿Qué espacios se conceden a las actividades típicamente masculinas (como jugar al fútbol, al baloncesto, etc.)?, ¿cuáles a las femeninas (como las palmitas, la goma, etc.)?
- ▶ ¿Quiénes ocupan los espacios seguros?, ¿quiénes los espacios inseguros?
- ▶ ¿Quiénes ocupan las mejores zonas de los patios?
- ▶ ¿A qué juegan mayoritariamente ellas?, ¿qué valores fomentan?
- ▶ ¿A qué juegan ellos?, ¿qué valores fomentan?
- ▶ ¿Qué actitudes aparecen asociadas mayoritariamente a las niñas y cuáles a los niños?

*Ahora dibuja el patio de tu centro educativo en una hoja, pinta con líneas de colores los campos de los distintos juegos que se realizan y escribe el nombre de cada juego y qué sexo lo ocupa.*

*¿Se te ocurre alguna medida coeducativa que se podría hacer para cambiar el uso del patio?*

**Paso 2:** Después de poner en común las preguntas de la situación se puede trabajar en gran grupo con la ficha de observación que viene a continuación, presentándola como un esquema guía que puede dar pistas a madres y padres de dónde tienen que poner la mirada para cuidar que la coeducación esté presente en los centros educativos.

**Nota para el formador o la formadora:** Una vez respondidas las preguntas de esta ficha de observación se puede consultar el **Anexo N° 4** y extraer de él algunas sugerencias que pueden ayudar a poner en marcha la coeducación en el centro educativo y abordar así las posibles desigualdades detectadas con la encuesta.

---

**FICHA DE OBSERVACIÓN COEDUCATIVA.  
LA COEDUCACIÓN EN LOS ESPACIOS  
Y TIEMPOS DE UN CENTRO EDUCATIVO**

---

**En las entradas y salidas al centro:**

- ▶ ¿Quiénes llevan y recogen a niñas y niños?, ¿mujeres u hombres?
- ▶ ¿Qué sexo se hace notar más visible a las entradas y salidas de la escuela?, ¿de qué manera: hablando, gritando, con ruidos y movimientos, etc.?

**En las reuniones de madres y padres, Claustro y Consejo escolar:**

- ▶ ¿Quién toma la iniciativa?
- ▶ ¿A quién se le escucha más?
- ▶ ¿Con qué criterio se ordenan las propuestas a debatir?

**En el patio:**

- ▶ ¿Cómo es el uso de los espacios centrales y de los espacios periféricos por parte de las niñas y de los niños?
- ▶ ¿Qué espacios se conceden a las actividades típicamente masculinas (como jugar al fútbol)?, ¿cuáles a las femeninas (como las palmitas)?
- ▶ ¿Quiénes ocupan los espacios seguros?, ¿quiénes los espacios inseguros?
- ▶ ¿Quiénes ocupan las mejores zonas de los patios?
- ▶ ¿A qué juegan mayoritariamente ellas y a qué ellos?
- ▶ ¿Qué actitudes aparecen asociadas mayoritariamente a las niñas y cuáles a los niños?
- ▶ ¿Quién protagoniza una pelea más habitualmente? ¿qué hacen las chicas? ¿qué hacen los chicos?

**En los baños de chicas y chicos:**

- ▶ ¿Tienen ambos baños materiales para el aseo y el cuidado de la higiene personal?
- ▶ ¿Quién acompaña a una criatura más pequeña en el cuarto de baño?

**Los tiempos del alumnado:**

- ▶ ¿Qué hacen los niños y los chicos en los ratos en los que no hay una actividad dirigida? ¿y las chicas?
- ▶ ¿Qué tiempo dedican a juegos que implican movimiento y determinado uso de la fuerza las chicas? y ¿cuánto los chicos?



- ▶ ¿Qué tiempo dedican a juegos que fomentan la competitividad las chicas? y ¿cuánto los chicos?
- ▶ ¿Qué tiempo dedican a juegos que implican relación y expresión de emociones los chicos? y ¿cuánto las chicas?
- ▶ ¿Qué tiempo dedican las chicas a juegos que incluyen la música, el baile, la expresión de la creatividad y de las emociones?, ¿y los chicos?
- ▶ ¿Qué tiempo dedican los chicos a charlar con otro chico? ¿de qué hablan?, ¿y las chicas con otra chica?, ¿de qué hablan?
- ▶ ¿Qué tiempo dedican los niños a recoger y limpiar después de una actividad?, ¿y las niñas?

**El profesorado, las familias y todo el personal de un centro educativo:**

- ▶ ¿Qué tiempo se dedica a los niños en la interacción con ellos? , ¿y a las niñas?
- ▶ ¿Cuánto tiempo se dedica a los intereses y necesidades de los niños y los chicos en el Claustro, el Consejo escolar y las reuniones de evaluación? ¿cuánto a los intereses y necesidades de las niñas y las chicas?
- ▶ ¿Qué tiempo emplea cada sexo en las intervenciones del Consejo escolar y el Claustro?
- ▶ ¿Cuánto tiempo dedica el profesorado a la planificación del trabajo en el aula?
- ▶ ¿Cuánto tiempo a las horas de clase?, ¿y a las evaluaciones?
- ▶ ¿Cuánto tiempo se dedica en un centro a favorecer las relaciones interpersonales?: ¿cuánto entre el alumnado?, y ¿entre el profesorado y el alumnado?, y ¿entre el profesorado entre sí? y ¿entre el profesorado y las familias?
- ▶ ¿Cuánto tiempo se dedica a disfrutar del ocio?, ¿qué proporción de tiempo se dedica al juego?, ¿cuánto a motivar el placer de la creatividad?
- ▶ ¿Cuánto tiempo se dedica en el aula, el comedor... a pedir silencio?
- ▶ ¿Cuánto tiempo se dedica en los centros a estar disponibles para quien lo necesita?
- ▶ ¿Se dedica algún tiempo a reflexionar sobre cómo aprender a cuidarse (a uno mismo, a una misma) y a cuidar?
- ▶ ¿Qué tiempos se dedican a establecer relaciones de confianza?
- ▶ ¿Cuáles son los tiempos escolares que se emplean para el conocimiento y el auto-conocimiento personal?
- ▶ ¿En qué tiempos se cuida y embellece el centro?, ¿cuánto tiempo se dedica al cuidado del patio?, ¿y al cuidado de los materiales escolares?



Las respuestas a toda esta batería de preguntas nos pueden dar pistas de: en dónde, cuándo y de qué manera es necesario intervenir para que el centro educativo se acerque a una educación en igualdad de oportunidades para los dos sexos.

## 4. EL CURRÍCULUM

### Qué es el currículum educativo

Los contenidos del currículum educativo responden a las siguientes preguntas:

- ▶ ¿Qué se enseña?
- ▶ ¿Cómo se enseña?
- ▶ ¿Para qué se enseña?
- ▶ ¿Cuándo se enseña?
- ▶ ¿A quién se enseña?
- ▶ ¿Cómo se evalúa?

Es decir, hablamos sobre los objetivos, contenidos, actividades, organización, recursos, metodología y materiales que se ponen en marcha durante un curso escolar.

### El currículum puede ser coeducativo o no

Se educa desde una visión del mundo determinada. No hay una educación desprovista de valores, sean unos u otros. Estos se pueden explicitar, reconocer abiertamente, o pueden permanecer implícitos, sin nombrarse, escribirse ni hablarse.

Al educar podemos tener en cuenta que las aulas están compuestas por chicas y chicos u obviarlos y seguir impartiendo contenidos, metodologías, valores y actitudes androcéntricas<sup>17</sup>.

“La escuela tradicional ha apostado por los aspectos cognitivos frente a los afectivos, identificando además lo mental con lo más elevado, y, por ende, con los valores que se han considerado propios de lo masculino: la inteligencia, el razonamiento, la seriedad, la sinceridad, el autocontrol de las emociones, etc., frente a los valores y capacidades consideradas como propias de lo femenino: la intuición, la capacidad para la belleza, la emotividad o el desarrollo sentimental, etc.”<sup>18</sup>.

### ¿Es importante cuidar el currículum?

Un currículum androcéntrico, puede tener por ejemplo consecuencias en las opciones más o menos libres que chicas y chicos hacen con respecto a su futuro. Las proyecciones que ellas y ellos hacen de su vida en el futuro tienen que ver con lo que consideran que son sus posibilidades. Cuando a niñas y niños se les pide que escriban una redacción sobre cómo creen que será su vida dentro de 20 años aparecen marcadas diferencias entre lo que proyectan unas y otros. Donde ellos centran su atención en la dedicación profesional y en



---

17. **Androcentrismo:** Visión del mundo desde la óptica exclusivamente masculina con pretensiones de universalidad, objetividad y neutralidad.

Lo masculino representa el referente a imitar. Tomado de Itxaso Sasiain Villanueva y Sara Añino Villalva Coeducación. Prevención de la violencia contra las mujeres y las niñas. CEAPA.

18. Carmen Arjona Sánchez, Mercedes Díaz Mora y Rosario Rizo Martín, Valores y género en el proyecto de centro, Junta de Andalucía, 1999.

sus hobbies, ellas se centran en su pareja, familia y en el cuidado de las mismas. Niñas y niños tienen distintos proyectos de futuro porque reflejan en su proyección los modelos que han recibido a través del lenguaje verbal y no verbal, de las imágenes que protagonizaban hombres y mujeres en sus libros de texto, de los cuentos, novelas y obras de literatura a los que han accedido, de las obras de arte, de los mensajes de la televisión y los medios de comunicación como las revistas, etc.

Otro ejemplo de cómo influye la carencia de la coeducación y la visión androcéntrica lo podemos ver en el ámbito médico .<sup>19</sup> “[...] como han desvelado algunas médicas y científicas, determinadas enfermedades como el ictus<sup>20</sup> no se detectan a tiempo en muchas mujeres porque, al considerarse el cuerpo masculino como patrón, se invisibilizan las características propias del cuerpo femenino”<sup>21</sup>.

Estas realidades están cambiando poco a poco gracias al trabajo de las personas que valoran la coeducación y la hacen posible. Poco a poco se estudian los síntomas de las enfermedades teniendo en cuenta las características singulares de cada sexo y también se van facilitando en las aulas de escuelas, institutos y universidades, en las obras de arte, literatura, etc. otros referentes más ricos y libres a chicas y chicos para que puedan ampliar sus potencialidades en la vida y enriquecerla.



## 36

Cuidar el currículum facilita unas opciones más libres para chicas y chicos y también garantiza su salud y bienestar. Dar valor a las vivencias frente a los datos, trabajando desde diferentes formas de obtener información (estadísticas, artículos de periódicos, literatura, pintura, fotografía, etc.), con trabajos de indagación en sus propias familias (como la profundización de la genealogía femenina<sup>22</sup>); facilitar la escucha de sus propios sentimientos y vivencias; y utilizar ejemplos y referentes de mujeres y hombres cercanos al alumnado, hará que trascendamos los estereotipos ya que se estará abordando la educación con mayor profundidad, lo que ayuda a coeducar.

### El Proyecto Educativo de Centro y el Proyecto Curricular de Centro

Una manera de hacer explícito el currículum de un centro, de modo que las personas que conforman el mismo -profesorado, alumnado, madres, padres, personal no docente, etc.-

---

19. La ciencia médica no ha tenido en cuenta hasta finales del siglo XX que existen diferencias en el modo de enfermar y en el tipo de enfermedades más frecuentes entre mujeres y hombres. Existen sesgos de género en la escasa valoración de las diferencias tanto biológicas, como psicológicas y sociales. <http://dialnet.unirioja.es/servlet/articulo?codigo=2585226>

20. El ictus cerebral es conocido como derrame, trombosis o embolia, y se considera una de las primeras causas de mortalidad femenina.

21. Graciela Hernández Morales, Concepción Jaramillo Guijarro Y María Jesús Cervoño Saavedra, Tomar en serio a las niñas, Cuadernos de Educación No Sexista nº 17, Instituto de la Mujer, 2005, Madrid. Página 16. Para más información ver Artículos sobre cómo afecta la desigualdad a la salud de las mujeres incluidos en el CD-ROM.

22. Es el conocimiento de las antepasadas, para lo que es necesario hacer una indagación en nuestra familia que nos cuente cómo eran, qué hacían, de dónde eran y cómo transcurrió la vida de nuestras tatarabuelas, bisabuelas, abuelas, madres, tías, etc., es decir de mujeres de nuestra familia.

puedan participar en la creación de la filosofía y cosmovisión del centro es hacer un trabajo previo a nivel de centro a través de la elaboración del Proyecto Educativo de Centro<sup>23</sup> y el Proyecto Curricular de Centro<sup>24</sup>.

Este último es el instrumento pedagógico-didáctico que nos responde a las preguntas que nos hacíamos antes: qué enseñar, cuándo, cómo y qué evaluar.

En ambos documentos y, sobre todo, en su proceso de elaboración, es importante cuestionarse la práctica, más allá de los contenidos y materias que impartimos, cuidando especialmente la relación y la interacción escolar.

## Contenidos del currículum

Un currículum coeducativo abarca contenidos como la salud, la afectividad, la sexualidad y la igualdad de oportunidades y derechos entre mujeres y hombres. Esto significa hacer hueco en el currículum escolar a las relaciones, las tareas de la vida cotidiana, el placer, el bienestar, el cuidado a uno o una misma y a las y los demás, lo que incluye la reflexión sobre el valor de las responsabilidades familiares y sociales y los cuidados. Para más información ver ANEXO N° 5: Contenidos del currículum.



## Materiales y recursos didácticos

Para poder incluir unos contenidos coeducativos en el currículo escolar es fundamental dotar a los centros de materiales coeducativos.

La elección de los materiales escolares es importante, ya que son herramientas para enseñar cómo es el mundo y quién y qué es importante en el mundo, poniendo aquello de lo que se habla en primer plano. Lo que se nombra existe, y los libros de texto y otros materiales de apoyo como libros de lectura, películas, cds, etc. tienen la capacidad de nombrar o de dejar cosas sin nombrar o invisibilizadas.

Los materiales escolares son selecciones realizadas por personas, por lo que contienen valoraciones culturales. Contar con materiales diversos, ayuda a agudizar la actitud crítica del alumnado y una elaboración propia de la escala de valores.

Es importante que tengan acceso a materiales que contemplen diferentes maneras de ser mujer y hombre de forma libre, es decir, propongan a mujeres y hombres en diferentes actividades, compañías, contextos, tiempos y espacios. Que traten con respeto a unas y

---

23. Documento que recoge las decisiones asumidas por toda la comunidad escolar respecto a los aspectos educativos básicos. Tomado de: <http://www.profes.net/variados/glosario/descripcion.htm>

24. Documento en el que se toma nota del conjunto de actuaciones articuladas entre sí mediante el que se concretan y desarrollan los decretos de enseñanza decisivos para la secuenciación de los objetivos y contenidos de los ciclos de cada etapa. Contiene además estrategias metodológicas y de evaluación.

otros con el lenguaje, los ejemplos, las imágenes, los modelos de comportamiento... Es necesario cuidar lo que dicen y lo que no dicen. Por ejemplo, cuando se habla de invenciones, si únicamente se menciona a inventores hombres, se está excluyendo la posibilidad de que una mujer sea inventora en el imaginario de niñas y niños. También puede ser que se nombren inventoras o inventores pero que en las imágenes, aparezcan ilustraciones de hombres exclusivamente. Las imágenes también son importantes porque apoyan al texto y nos dan información, una información que a veces nos llega de una forma no tan consciente. En este sentido hay que cuidar que haya diversidad de colores, formas y tamaños en las fotos o ilustraciones de mujeres u hombres.

Se necesitarán materiales que recojan aportaciones de las mujeres a la historia, al conocimiento, a la literatura, en los que se revaloricen los conocimientos de las mujeres y se rechace la violencia, que cuiden el tratamiento a los cuerpos y las vidas de mujeres y hombres, y que reflejen la diversidad de familias con que nos podemos encontrar y conformar y la diversidad de opciones personales (formas de vida, opción sexual, etc.).

Se trata de introducir en las aulas un mundo más vivo, capaz de conectar con sus deseos, necesidades e intereses, haciéndoles sentir partícipes.



**38**

Como madres y padres, responsables de coeducación en el centro, podemos investigar en distintos organismos de igualdad y de educación materiales y recursos didácticos que pueden ser interesantes para trabajar en las aulas o desde distintos espacios del centro. Para más información ver Anexo N° 6. Recursos didácticos.

Podemos contribuir dotando al centro de publicaciones interesantes, solicitándolas para la biblioteca y también hablando con el profesorado para que conozca la existencia de dichos materiales.

### **La metodología como parte del currículum**

Además de los contenidos que se abordan, también es importante la manera en que se hace, esto es, actitudes, creencias que se transmiten, modos de relacionarse, a qué se da valor en el aula, qué opiniones se toman en cuenta, si se presta atención a lo que dicen las chicas y a lo que dicen los chicos, etc. Todo esto conformaría el currículum oculto, esto es, lo que se transmite de una forma no consciente.

En nuestras actividades y en nuestra metodología de trabajo, podemos trabajar algunos contenidos transversalmente. Por ejemplo:

- ▶ Dar un tiempo para recoger la clase, cuando así sea necesario. Esto supone trabajar implícitamente la corresponsabilidad.
- ▶ Dar un tiempo a niños y niñas para que puedan autoescucharse, ayudándoles con preguntas, y también transmitir emociones y sentimientos. Esto es trabajar transversalmente la educación afectiva y emocional.

Se trata de prestar atención a las oportunidades (co)educativas que surgen en el día a día, cuando tu hija o hijo se acerca con alguna duda o tarea, cuando una profesora o profesor te comenta algo con preocupación o en el propio Consejo escolar cuando se tratan determinados temas.

El valor educativo de un centro reside en su forma de hacer y las relaciones que se establecen entre profesorado, alumnado, con madres y padres, entre profesorado y alumnado y el resto de personal.

---

### **ACTIVIDAD PRÁCTICA Nº 4**

---

#### **Desarrollo:**

Leemos la situación en alto y después respondemos a las preguntas.

*Julia y Javi han estado haciendo pulseras de hilo junto con sus amigos y amigas en el recreo. Se van de viaje de estudios y se han propuesto vender algunas para sacar algo de dinero para el viaje. Se felicitan entre sí porque han hecho un montón de trabajo y ya solo les queda venderlas en las fiestas del municipio. Julia le pide a Javi que la acompañe a la biblioteca, pues la profesora de Historia les ha puesto la tarea de investigar mujeres que han hecho cosas por la paz en distintas épocas históricas. Pregunta al profe encargado de cuidar la biblio y éste no sabe qué responderle, intenta buscar en la base documental y se da cuenta que la mayor parte de las biografías que tienen son de hombres y los libros de historia hacen referencia fundamentalmente a conquististas, guerras y hechos bélicos...*

#### **Preguntas:**

- ▶ *¿Hay mayoritariamente autoras o autores en la biblioteca de este centro?*
- ▶ *¿Cuáles son los criterios de compra de libros para la base documental?, ¿qué idea de la historia es la que se está transmitiendo a chicas y chicos por parte de la profesora? ¿y por parte de la base documental de la biblioteca?*
- ▶ *¿Se te ocurre alguna medida coeducativa que se podría hacer para que haya materiales más variados?, ¿conoces algún organismo público que se haya dedicado a recoger la vida y obra de mujeres destacadas en la historia? Puedes encontrar materiales en este sentido en las diferentes entidades de Igualdad de Oportunidades, tanto en el Instituto de la Mujer a nivel estatal, como en los organismos de igualdad de las Comunidades Autónomas. Son materiales que se pueden solicitar de forma gratuita y que ayudan a compensar la representación desigual de las mujeres en la historia, en la literatura, en las ciencias, etc. Para más información ver **Anexo Nº 6**. Recursos didácticos.*





A continuación proponemos un guión para la observación de la presencia de la coeducación en el centro a nivel de currículum, de modo que se puede llevar lo aprendido a la práctica:

---

**FICHA DE OBSERVACIÓN  
LA COEDUCACIÓN EN EL CURRÍCULUM**

---

Nos vamos a fijar en distintos aspectos a valorar del currículum de nuestro centro educativo.

Para ello, podemos preguntar por referentes históricos a nuestras hijas e hijos ¿son hombres?, ¿son mujeres?

Si únicamente dan respuesta de referentes masculinos, nos podemos hacer a la idea de que hay algunas cosas a trabajar en el centro escolar.

Esto mismo se puede hacer con sus referentes literarios, científicos, etc.

Para contrastarlo, podemos echar un vistazo a algún libro de texto y fijarnos en las imágenes que aparecen:

¿Qué imágenes predominan más, de mujeres u hombres, de chicas o chicos?

¿Qué tipo de actividades aparecen haciendo ellas?, ¿y ellos?

¿Qué características físicas se resaltan de unas u otros?

Podemos fijarnos también en los títulos que tenemos en la biblioteca:

¿Hay presencia de autoras femeninas o libros escritos sobre la vida y obra de mujeres además de hombres?

En la convivencia diaria: ¿Se cuida la relación y la interacción escolar en el centro?, ¿se le da valor a lo que aportan chicas y chicos?

¿Se tratan los conflictos que surgen?, ¿se proponen modelos de convivencia basados en la diversidad y respeto a las diferencias entre hombres y mujeres, culturas y otras realidades?

¿Se cuida el cuerpo y la salud?



Una vez hemos respondido a estas preguntas, vamos a recopilar todo lo reflexionado anteriormente:

¿Qué resultados hemos obtenido de nuestra observación de los otros aspectos a cuidar para hacer de nuestro centro educativo un lugar coeducativo? ¿Es coeducativo en el lenguaje?, ¿y en la organización del centro?, ¿lo es en la distribución de los tiempos y espacios? La respuesta a estas preguntas nos dará medida para saber lo que se está transmitiendo a nuestras hijas e hijos a través del currículum oculto.

¿Hay participación en los diferentes espacios del centro de chicas y chicos?, ¿mujeres y hombres?

¿Se nombra específicamente la coeducación o la educación para la igualdad de oportunidades y derechos en el Proyecto Educativo de Centro? ¿Y en el Proyecto Curricular de Centro?

Responder a estas preguntas nos puede ayudar a saber qué se está haciendo coeducativamente en el centro y qué faltaría por hacer.







## 5. BIBLIOGRAFÍA



Almudena Mateos Gil e Itxaso Sasiain Villanueva, *Madres y padres coeducamos en la escuela. Responsable de Coeducación en los centros educativos*. Guías para Padres y Madres nº 25. 2009. CEAPA.

Carme Valls-Llobet, *Género y Salud: De la Invisibilidad al Mainstreaming de Género En Las Políticas De Salud. En el X Coloquio Internacional de Neocrítica Diez Años de Cambios en el Mundo, En la Geografía y en las Ciencias Sociales*, 1999-2008 Barcelona 2008.

Carmen Arjona Sánchez, Mercedes Díaz Mora y Rosario Rizo Martín, *Valores y género en el proyecto de centro*, Junta de Andalucía, 1999.

Graciela Hernández Morales, Concepción Jaramillo Guijarro y María Jesús Cerviño Saavedra, *Tomar en serio a las niñas*, Cuadernos de Educación No Sexista nº 17, Instituto de la Mujer, 2005, Madrid.

Itxaso Sasiain Villanueva y Almudena Mateos Gil, *Madres y padres coeducamos en la escuela. Responsable de Coeducación en los centros educativos*, Curso Online, CEAPA, 2009.

Itxaso Sasiain Villanueva y Almudena Mateos Gil, *Sugerencias para usar una comunicación no sexista en el ámbito educativo*, Unidad de Igualdad de Género del Gobierno de Cantabria, 2007.

Itxaso Sasiain Villanueva y Sara Añino Villalva Coeducación. *Prevención de la violencia contra las mujeres y las niñas*, CEAPA.

María Jesús Cerviño Saavedra, Graciela Hernández Morales Y Laura Latorre Hernádo, *El amor y la sexualidad en la educación*, Cuadernos de Educación No Sexista nº 21, Instituto de la Mujer, 2007, Madrid.

María José Urruzola Zabalza, *Orientaciones para la coeducación*.  
[http://web.educastur.princast.es/proyectos/coeduca/?page\\_id=6](http://web.educastur.princast.es/proyectos/coeduca/?page_id=6)

María Milagros Montoya Ramos, *Orientación Educativa Y prevención de la violencia: la diferencia sexual en la resolución de conflictos*, CIDE/Instituto de la Mujer, 2004, Madrid.

Martha Lamas, “La perspectiva de género” en:  
<http://www.latarea.com.mx/articu/articu8/lamas8.htm>

Sindicadas, Educando En Igualdad, *Nuevas leyes, nuevas demandas para educar en igualdad a mujeres y hombres*.  
[http://www.stes.es/mujer/trip\\_sindicadas.pdf](http://www.stes.es/mujer/trip_sindicadas.pdf)











---

## **ANEXO N° 1**

---

Documentos de apoyo para el o la formadora  
que aparecen en el CD-ROM:

- ▶ Presentación Power Point.
- ▶ Diario intervención.
- ▶ Publicación “Madres y padres coeducamos en la escuela. Responsable de Co-educación en los centros educativos” versión breve y curso online.
- ▶ Leyes y planes.
- ▶ Artículos sobre cómo afecta la desigualdad a la salud de las mujeres.



---

## ANEXO N° 2

---

### Tareas de responsable de coeducación

La labor de la persona que asuma el compromiso como responsable de coeducación de centro va a ser:

**Hacer un diagnóstico que recoja necesidades y carencias y refleje también fortalezas,** es decir, aquello que se está haciendo bien en el centro. Puede ser interesante implicar a todo el centro en un proceso de investigación-acción-participativa a través de la expresión plástica, narrativa, verbal, de la observación de los patios, las aulas, las relaciones, etc. Así podremos conocer el contexto del centro, las costumbres, el papel que suele asignarse a las mujeres y el que se asigna a los hombres, siempre fijándonos en que es una realidad en la que hay dos sexos, para lo que es necesario desagregar los datos por sexo.

**Elaborar un plan de acción coeducativa:** a partir del análisis y la reflexión de estos datos registrados, se pueden sacar conclusiones para actuar sobre distintos aspectos de la vida de un centro educativo:

- ▶ la forma de organización del centro,
- ▶ los documentos del centro,
- ▶ las relaciones y la convivencia entre chicas y chicos,
- ▶ los materiales didácticos,
- ▶ el lenguaje,
- ▶ la organización de los tiempos y los espacios,
- ▶ la formación del profesorado, las familias y el alumnado en coeducación,
- ▶ el currículum explícito y el oculto.

Para abordar cada aspecto, podemos crear distintos grupos de trabajo. Se trata de elaborar una guía con propuestas de actuación que se acompañen de un presupuesto económico. Para ello podemos beneficiarnos del trabajo ya hecho por parte del movimiento de mujeres que ha profundizado en este análisis de la educación y ha hecho aportaciones claves como:

- ▶ Cuidar la organización de los centros de modo que se garantice una participación y toma de decisiones equitativa de ambos sexos.
- ▶ Utilizar un lenguaje no sexista, para que en las imágenes, en la palabra escrita, y en la hablada se nombre a mujeres y hombres, chicas y chicos.
- ▶ Promover un uso y protagonismo equitativo de los dos sexos en los tiempos y espacios educativos.
- ▶ Analizar el currículum oculto y el explícito con una mirada coeducativa.

**Hacer una evaluación de resultados:** hacer un seguimiento y ver qué ha funcionado y qué sería interesante cambiar en las próximas intervenciones.



---

### ANEXO Nº 3 Adivinanzas<sup>25</sup>

---

“López vivía con su padre, pero el padre de López murió; sin embargo, el padre de López nunca tuvo un hijo ni vivió con él”.

¿Quieres té?, pues toma té, ¿sabes tú que fruto es?

Rompo y no tengo manos, corro y no tengo pies, soplo y no tengo boca.

Soy esbelta y orgullosa, tengo bastante luz y, en mí misma me consumo.

“Un padre va en moto, llevando como paquete a su hijo de 10 años. Circulan muy rápido en una noche neblinosa. La moto derrapa. El padre muere y el hijo queda muy malherido. Una ambulancia lo lleva al hospital más próximo. Ha de ser operado inmediatamente. Avisan al cirujano de guardia, quien, al entrar en el quirófano y ver al niño, dice: no lo puedo operar; es mi hijo.”

De la tierra al cielo voy sin escalera y del cielo a la tierra bajo sin ascensor.

Curro curra en su curro, currando más que su burra curra. ¿Cuántas erres tiene esto?

«Había una vez dos jirafas, una grande y una pequeña; la jirafa pequeña era hija de la jirafa grande, pero la grande no era madre de la pequeña. ¿Quién es la jirafa grande?

¿Puede una cabra beber con su cola?

No me dejes crecer porque si tu no me matas yo a ti te mataré.

Te la digo y no me entiendes; te la repito y no me comprendes; te la vuelvo a decir y aún no sabes lo que te quiero decir.

Tiene ojos de gato y no es gato, orejas de gato y no es gato, maúlla y no es gato, ¿qué será?



---

25. Itxaso Sasiain Villanueva y Almudena Mateos Gil, *Sugerencias para usar una comunicación no sexista en el ámbito educativo*, Unidad de Igualdad de Género del Gobierno de Cantabria, 2007.

## ANEXO Nº 4

### La coeducación en los tiempos y los espacios

---

A partir de los resultados recogidos, podemos detectar desigualdades y visibilizar diferencias y elaborar un listado de propuestas coeducativas. Una vez elaboradas, podemos presentarlas en el Consejo escolar y valorarlas en conjunto con el resto de la comunidad educativa de modo que podamos poner en marcha aquellas que consideremos más oportunas.

Podemos comenzar a transformar los usos de los tiempos y los espacios si:

- ▶ Damos valor a que niños y niñas elijan juegos en los que prima la relación y no la competencia, rechacen el contacto físico que implica violencia, escuchen a las niñas y niños en las aulas y asuman como propias las tareas de recogida y limpieza del aula.
- ▶ Reconocemos y reforzamos la participación de nuestras hijas e hijos escuchando una explicación, realizando la tarea encargada, o charlando en un lado del patio.
- ▶ No pasamos por alto usos violentos de los espacios y el material educativo, como dar patadas a una puerta, golpear las mesas, arrastrar las sillas sin cuidado, etc.
- ▶ Cuidamos junto a nuestros hijos e hijas de los espacios educativos. Esto hará que se impliquen, los sentirán como propios, responsabilizándose de que estén agradables y generen bienestar. Podemos impulsar desde las familias la programación de actividades periódicas de decoración del centro junto con otras personas integrantes del mismo, y en las que participen nuestras hijas e hijos. Por ejemplo, un concurso para decorar todas las zonas del centro educativo repartidas entre distintos grupos de ambos sexos y edades variadas. Habrá un premio para todos los grupos: al más imaginativo, el más artesanal, el más detallista, el más colorido, etc.

Otras propuestas<sup>26</sup> pensadas para poner en marcha en cada espacio educativo son:

#### En el gimnasio:

- ▶ Evitar actividades que naturalicen las expresiones de fuerza conectadas con la violencia, como empujarse a las colchonetas.
- ▶ Dar cabida a prácticas deportivas que fomenten la participación, la relación y la cooperación.

#### En la sala de informática y el laboratorio:

- ▶ Cuando se trabaja en parejas mixtas, establecer turnos en el uso del ordenador y en el uso de los instrumentos para evitar “el monopolio del ratón o la pipeta”, asegurándose que los dos sexos se alternan a la hora de llevar la iniciativa en distintas fases de la actividad (para evitar por ejemplo que siempre empiece la misma persona).



---

26. Algunas de estas preguntas han sido tomadas de la Guía de buenas prácticas para favorecer la igualdad de oportunidades entre hombres y mujeres en educación.

- ▶ Cuidar también que la participación durante todo el desarrollo de la actividad (y no sólo el uso de la actividad) sea equilibrada.

#### **En el comedor:**

- ▶ Dar pautas a las personas responsables de comedor para que asignen turnos en cada mesa de manera que cada día le toque a un niño o niña diferente levantarse, por ejemplo, a por el agua.
- ▶ Cambiar los sitios para que cada día se alternen chicos y chicas de mayor edad en sentarse al lado de criaturas más pequeñas que puedan necesitar su ayuda.
- ▶ No permitir faltas de respeto, gritos, ni peleas durante las comidas.

#### **En las aulas:**

- ▶ Disponer las mesas y las sillas del aula en forma de “U” de manera que todos los niños y las niñas puedan verse mientras realizan las tareas, alguien hace una exposición, etc.
- ▶ Establecer turnos rotativos para el mantenimiento y el cuidado del espacio que utilizan chicos y chicas.
- ▶ Recurrir para el desplazamiento de objetos pesados tanto a niños como a niñas, aumentando en número de quienes ayudan en vez de recurrir únicamente a los chicos.
- ▶ Que cada semana le toque a una alumna o un alumno proponer un tema de interés a tratar, así se asegura que se da un tiempo a las inquietudes de cada cual.
- ▶ Pautar la participación cuando siempre son las mismas personas quienes se ofrecen de manera voluntaria para determinadas actividades.
- ▶ Cuidar que los tiempos de intervención de cada niña y niño sean equitativos, evitando el monopolio de la palabra por un único sexo.
- ▶ Establecer turnos para el cuidado de las plantas del aula.
- ▶ Dibujar un gran reloj en cada clase y disponer, de acuerdo a las horas que pasamos en el aula, cómo hemos de repartir todos los tiempos necesarios para: aprender a aprender, aprender a vivir, aprender a relacionarnos, aprender a cuidarnos, aprender a solucionar conflictos.
- ▶ Proponer usos para las aulas que den espacio a la relación entre grupos de distintas edades, encuentros entre las familias y el profesorado, etc.

#### **En el patio:**

- ▶ Conseguir un patio con espacios de juego rápido y espacios de juego tranquilo.
- ▶ “Romper” el centro del patio para que ningún juego monopolice el espacio.
- ▶ Conseguir un espacio verde, dentro de las posibilidades del centro, que haya que cuidar y mantener.
- ▶ Promover la diversidad de juegos que fomenten la relación y la participación. Para ello se puede:
- ▶ Acordar con el alumnado la utilización de materiales diferentes de juego para cada día por ejemplo, lunes-comba, martes-pelota, etc.



- ▶ Pintar líneas de colores en el patio de modo que cada una corresponda a un juego distinto.
- ▶ Introducir en el patio un carro de la compra que contiene diferentes materiales de juego, cada semana hay un responsable del carro, que es quien reparte el material, se preocupa de que los niños y las niñas lo devuelvan...

**En la biblioteca:**

- ▶ Incluir en los criterios para la compra de libros que sean historias que transmitan diferentes formas de ser niño y niña y que su autoría sea tanto femenina como masculina.

**En los baños:**

- ▶ Cuidar que existan espejos, papel higiénico y jabón en los baños de ambos sexos.

**En las reuniones con las familias, el Claustro, el Consejo escolar y las Sesiones de evaluación:**

- ▶ Repartir equitativamente los tiempos de exposición entre todas las personas que asisten.
- ▶ Establecer turnos que alternen el orden de inicio.
- ▶ Cuidar que los tiempos dedicados a cada niña y cada niño se ajusten a sus necesidades (evitando que el mismo sexo monopolice todo el tiempo de debate o que quienes protagonizan conductas molestas y violentas sean quienes reciben mayor atención).
- ▶ Cuidar la forma de referirnos a los chicos y a las chicas para evitar la transmisión de estereotipos sexistas.
- ▶ Procurar que lo que se espera de las chicas y de los chicos se ajuste e individualice a cada cual, fomentando su desarrollo integral libre de estereotipos sexistas.

Es bueno que todo este proceso de observar lo que pasa e incorporar propuestas coeducativas sea vivido como propio por todas las personas implicadas en la educación del centro. De esta manera seremos muchos “los ojos” sensibles a cuidar los espacios y tiempos que compartimos para que sean equitativos, relacionales... y en este sentido coeducativos.

Además, incorporar estas propuestas a la vida diaria del centro ayudará a quienes nos movemos en él (madres, padres, profesorado, personal no docente, y también a nuestras hijas e hijos) a establecer relaciones en las que podamos expresar lo que sentimos, lo que nos preocupa, lo que deseamos,... desde el diálogo y la confianza. Transmitiendo así que existen formas de ser mujer y de ser hombre que practican la palabra y buscan el entendimiento alejándose de la violencia.



---

## ANEXO N° 5

### Contenidos del currículum

---

Incluir en el currículum escolar contenidos coeducativos se traduce en tener en cuenta en el día a día escolar una realidad en la que hay parejas del mismo y de distinto sexo, que existen familias diversas, monomarentales, monoparentales, familias extensas y familias nucleares, familias con lazos de sangre y familias afectivas que son conformadas por las personas con las que estrechamos nuestros lazos afectivos. Tener en cuenta esta diversidad es contar con la realidad de las chicas y chicos que están en nuestros centros educativos.

Además, preparar a niñas y niños para la vida implica revalorizar los conocimientos que tradicionalmente han desarrollado las mujeres y que suelen estar invisibilizados, como la *tradicción oral y los descubrimientos hechos en la cocina*, por ejemplo, y conectarlos con el saber tecno-científico<sup>27</sup>.

En los contenidos curriculares podemos contemplar algunos aspectos que sería interesante tratar para que el alumnado reflexione sobre las limitaciones que suponen los mandatos de género<sup>28</sup> para su desarrollo personal y para sus relaciones y desarrollo laboral.

En esa línea, *la orientación académica y profesional* tiene una especial incidencia en su presente y la proyección de su futuro, de modo que puedan elegir su camino libremente y conociendo distintas alternativas a las que pueden acceder tanto si son chicos como si son chicas. Se pueden ofrecer charlas al alumnado en el momento de elección de estudios ampliándoles la gama de opciones, y también a lo largo de su educación acercándoles referentes de mujeres y hombres que tienen distintas dedicaciones en su vida y que han desarrollado una profesión que no se ajusta necesariamente a los mandatos de género.

Por otra parte, dentro de la educación para la vida y con el fin de facilitar su desarrollo personal y sus relaciones, es necesario trabajar el **tratamiento de los conflictos**<sup>29</sup>. Invertir un tiempo para evocar métodos no violentos de tratamiento de los conflictos y modelos de convivencia basados en la diversidad y respeto a las diferencias entre hombres y mujeres, culturas y otras realidades. Así, se puede trabajar en positivo fomentando las conductas a favor de la convivencia. Esto se puede hacer, por ejemplo, a través de actividades y juegos cooperativos frente a los competitivos.

Otro aspecto que no podemos olvidar en las aulas es **el cuidado del cuerpo y la salud**, de modo que puedan ir discerniendo qué les hace sentir bien y que no les hace sentir bien, para poder así elegir, tanto hábitos como relaciones saludables.



---

27. Para profundizar consultar los siguientes títulos de la colección “Cuadernos de Educación no Sexista”: El misterio del chocolate en la nevera,

Los saberes de cada día, La actividad científica de la cocina, La química de la cocina, Contar cuentos cuenta.

28. Los mandatos de género hacen alusión a cómo se supone que debemos comportarnos en función de que seamos una niña o un niño.

29. La Ley Orgánica de Medidas de Protección Integral Contra la Violencia de Género, retoma la práctica de la educación en valores y, en ese contexto, la lucha contra las discriminaciones y contra el machismo y promueve el aprendizaje de la resolución pacífica de los conflictos, la actitud crítica ante las formas violentas de solucionarlos y la educación de afectos y emociones como aspectos cuyo desarrollo es esencial para una convivencia sin agresiones.



---

## ANEXO Nº 6 Recursos Didácticos

---

### MATERIALES DIDÁCTICOS QUE SE PUEDEN OBTENER DE ORGANISMOS Y ENTIDADES PÚBLICAS (Gratuitos)

#### Ciencia

*IIª Edición de Exposición Mujeres Científicas*. Instituto de la Mujer de Castilla-La Mancha, 2006.

*La otra mitad de la ciencia*, Instituto de la Mujer, 1999.

Federación de Mujeres Jóvenes, *Inventos con nombre de mujer*. Injuve. Madrid, 2006.

Núria Solsona I Pairó, *La actividad científica en la cocina. Educación Primaria*, Cuadernos de Educación No Sexista Nº 12, Instituto de la Mujer, 2002, Madrid.

Núria Solsona I Pairó, *La química de la cocina. Propuesta didáctica para Educación Secundaria*, Cuadernos de Educación No Sexista Nº 13, Instituto de la Mujer, 2002, Madrid.

Juan Calzón Álvarez y María Jesús Cerviño Saavedra, *Los saberes de cada día. Educación Secundaria Obligatoria*, Cuadernos de Educación no Sexista Nº 16, Instituto de la Mujer, 2003, Madrid.

#### Corresponsabilidad

María Jesús Cerviño Saavedra y Juan Calzón Álvarez, *El misterio del chocolate en la nevera*, Cuadernos de Educación no Sexista Nº 15, Instituto de la Mujer, 2003, Madrid.

#### Cuentos

Almudena Mateos Gil e Itxaso Sasiain Villanueva, *Contar Cuentos Cuenta. En femenino y en masculino*, Cuadernos de Educación No Sexista nº 18, Instituto de la Mujer, 2006, Madrid.

#### Historia

*Mujeres en el Mundo. Historia*, Instituto de la Mujer, 1996.

<http://www.inmujer.migualdad.es/mujer/publicaciones/docs/mhistoria.pdf>



Varias autoras, *¿Conoces a...?*, Alianza Grupo Género. Instituto Andaluz de la Mujer, 2006.

<http://www.juntadeandalucia.es/averroes/html/adjuntos/2008/02/07/0003/adjuntos/guia-didactica.pdf>

- *Por preguntar que no quede*, Instituto de la Mujer, 2004.

### **Igualdad de oportunidades**

- Junta de Andalucía, *Guía de buenas prácticas para favorecer la igualdad de oportunidades entre hombres y mujeres en educación*, 2006.

[http://www.oei.es/genero/documentos/esp/GuiaBuenasPracticas\\_FavorIgualdad\\_Andalucia.pdf](http://www.oei.es/genero/documentos/esp/GuiaBuenasPracticas_FavorIgualdad_Andalucia.pdf)

### **Lenguaje**

- Itxaso Sasiain Villanueva y Almudena Mateos Gil, *Sugerencias para usar una comunicación no sexista en el ámbito educativo*, Unidad de Igualdad de Género del Gobierno de Cantabria, 2007.

### **Música**

- Blanca Aller Nalda y otras, *Creadoras de música*, Instituto de la Mujer, 2009.

### **Prevención de violencia**

- Itxaso Sasiain Villanueva y Sara Añino Villalva, *Coeducación. Prevención de la violencia contra las mujeres y las niñas*, Ceapa, 2007, Madrid.

Varias autoras, *Hay miradas y miradas, guía para la prevención de la violencia hacia las mujeres*, *Revista coeducación 2006*, Instituto Andaluz de la Mujer, 2006.

<http://www.juntadeandalucia.es/institutodelamujer/catalogo/doc/iam/2006/22943.pdf>

### **OTROS MATERIALES QUE SE PUEDEN OBTENER EN UNA LIBRERÍA:**

Ana Muiña, *Rebeldes periféricas del siglo XIX*, La linterna sorda, 2008.

*Biblioteca de Mujeres*, Ediciones del Orto.

Cándida Gago García, *Atlas de las mujeres en el desarrollo del mundo*, Ediciones SM, 2006.

*Biografías. Colección Violeta Infantil*, Hotelpapel ediciones.





**PUBLICACIONES DE CEAPA  
FEDERACIONES Y CONFEDERACIONES**



### Revista Padres y Madres de Alumnos

Publicación bimensual, con una tirada de 12.300 ejemplares, que incluye en sus páginas información de interés para padres y madres sobre temas educativos, sociales, familiares y trata todas aquellas cuestiones relacionadas con los derechos de la infancia.

### Temas de Escuela de Padres y Madres

#### **Carpeta Uno**

1. La televisión
2. Educación especial e integración escolar
3. Defensa de la Escuela Pública
4. Las escuelas de padres y madres
5. Educación para el ocio y el tiempo libre
6. Los padres y madres ante los temas transversales
7. Educar para la tolerancia

#### **Carpeta Dos**

8. Educación, participación y democracia
9. Infancia y educación infantil
10. Educación sexual
11. Técnicas para la dinamización de APAs
12. Sociología de la educación
13. Educación para el consumo
14. Orientación y tutoría

#### **Carpeta Tres**

15. Los centros educativos y su entorno
16. Juegos y juguetes
17. Prevención de las drogodependencias
18. Las actividades extraescolares
19. Planificación de actividades y programas
20. La familia: espacio de convivencia y socialización
21. Educación no Sexista
22. Ante el racismo: la educación intercultural

### Colección Cursos

1. Las APAs, la participación y la gestión de los centros educativos
10. La prevención de las drogodependencias: Nuevos retos y perspectivas
13. La educación sexual, un marco para hablar de los afectos
14. Construyendo salud. Promoción de habilidades parentales
15. Igualdad de oportunidades entre hombres y mujeres
16. Construyendo Salud. Promoción de habilidades parentales. Manual para el monitor o la monitora
17. Aprendiendo en familia. Prevención del conflicto familiar en el marco de la igualdad de oportunidades
18. Educación Sexual desde la familia. Infantil y Primaria
19. Educación Sexual desde la familia. Secundaria
20. Construyendo un mundo mejor con nuestros hijos e hijas. Manual para monitores o monitoras
21. Construyendo un mundo mejor con nuestros hijos e hijas. Manual para padres y madres
22. Habilidades de comunicación familiar. Ampliación del programa Construyendo Salud
23. Coeducación. Prevención de la violencia contra las mujeres y las niñas
24. Educación para el consumo. Materiales para trabajar el consumo desde la perspectiva de género
25. Habilidades para trabajar con grupos e impartir cursos de formación
26. Programa de formación de formadores sobre educación afectivo-sexual y prevención de VIH-SIDA dirigido a familias y APAs. Educación Sexual desde la Familia. Manual para el monitor o la monitora
27. Educación Sexual desde la Familia. Manual para el alumno o la alumna
28. Adolescencia y familia. Cómo mejorar la relación con los hijos e hijas adolescentes y prevenir el consumo de drogas. Manual para el monitor o monitora

29. Adolescencia y familia. Cómo mejorar la relación con los hijos e hijas adolescentes y prevenir el consumo de drogas. Manual para el alumno o alumna
30. Educación emocional desde la familia. Manual para el monitor o monitora
31. Educación emocional desde la familia. Manual para el alumno o alumna
32. Educación para el consumo. Manual para el monitor o monitora
33. Educación para el consumo. Manual para el alumno o alumna
34. Educación en Valores. Materiales de formación para familias sobre Educación para la Paz y el Desarrollo. Manual para el monitor o monitora
35. Educación en Valores. Materiales de formación para familias sobre Educación para la Paz y el Desarrollo. Manual para el alumno o alumna
36. Competencias básicas para el aprendizaje permanente.  
Las competencias básicas desde la familia. Manual para el monitor o monitora
37. Competencias básicas para el aprendizaje permanente.  
Las competencias básicas desde la familia. Manual para el alumno o alumna
39. Redes Sociales y Adolescencia. La familia ante el uso de las Redes Sociales en Internet.

### Colección Informes

1. El reparto del trabajo doméstico en la familia. La socialización en las diferencias de género
2. Nuevos consumos juveniles de drogas. Aportaciones desde el papel de intermediación social de las APAs
3. Manual de legislación educativa. Instrumento de trabajo de las APAs y consejeros escolares de la escuela pública
4. Los padres y madres ante el consumo de alcohol de los jóvenes
5. Los padres y madres ante la prevención de conductas problemáticas en la adolescencia
6. Los estilos educativos de las familias españolas y el consumo de drogas en la adolescencia
7. La participación de las familias en la escuela pública.  
Las asociaciones de madres y padres del alumnado

### Colección Herramientas

1. La tutoría, un marco para las relaciones familia-centro educativo
2. Los comedores escolares
3. Cómo poner en marcha escuelas de padres y madres
4. La financiación de las APAs. ¿De dónde sale el dinero?
5. Educación física y deporte en la edad escolar
6. La violencia contra las niñas: el abuso sexual
7. El alcohol en casa
8. Las APAs ante el alcohol y otras drogas
9. La alimentación en edad escolar
10. Tareas domésticas: hacia un modelo de responsabilidades compartidas
11. La educación desde las familias monoparentales
12. La gestión democrática de centros educativos para padres y madres
13. Orientación profesional desde la familia. Construyendo alternativas no tradicionales
14. Las drogas en la E.S.O.: propuestas educativas para madres y padres
15. Prevención del sida en los niños y los adolescentes. Guía para padres y madres
16. La tutoría, un marco para la prevención en secundaria
17. Ocio y escuela. Ámbitos de intervención para las asociaciones de padres y madres
18. Apuntes de educación sexual. Sobre la sexualidad de niños y niñas con discapacidad
19. Las dificultades de vivir una vida apresurada.  
Reflexiones en torno a nuestro uso del tiempo
20. Los padres y madres ante las drogas. Propuestas educativas
21. La escuela en el medio rural
22. Educar en la corresponsabilidad. Propuesta para la familia y la escuela
23. ¿Cómo elaborar un plan de mediación en un centro educativo?  
Guía para su desarrollo con el apoyo del APA
24. ¿Cómo pueden ayudar las familias a resolver los conflictos en los centros educativos?
25. Madres y padres coeducamos en la escuela. Responsable de coeducación en los centros educativos
26. Educar para prevenir el consumo de drogas de los hijos e hijas

### Colección Aprende y Educa

1. ¿Hablamos de sexualidad con nuestros hijos e hijas?
2. ¿Educamos igual a nuestros hijos e hijas?
3. ¿Cómo elegir los juguetes?
4. ¿Sabes usar Internet o los videojuegos?
5. ¿Por qué es tan importante la educación infantil?
6. ¿Es adecuada la alimentación en los centros escolares?
7. ¿Estás preparado para cuando tus hijos o hijas se encuentren con las drogas?

### Colección Experiencias

1. Primer Concurso de Experiencias Educativas
2. Segundo Concurso de Experiencias Educativas
3. Tercer Concurso de Experiencias Educativas
4. Cuarto Concurso de Experiencias Educativas
5. Quinto Concurso de Experiencias Educativas
6. Sexto Concurso de Experiencias Educativas
7. Actividades realizadas por las APAs para prevenir el consumo de drogas
8. Séptimo Concurso de Experiencias Educativas
9. Octavo Concurso de Experiencias Educativas
10. Noveno Concurso de Experiencias Educativas

### Cuentos

- Cuentos para prevenir. Cuentos infantiles sobre educación emocional dirigida a la prevención del consumo de drogas
- Cuentos para prevenir 2. Dirigido a niños y niñas de entre 6 y 12 años para prevenir el consumo de drogas a través de la educación emocional
- Cuentos para educar. Dirigido a niños y niñas de entre 6 y 12 años para promover los valores en el deporte
- Cuentos para educar en familia. Dirigido a niños y niñas de entre 6 y 12 años para fomentar la educación sexual

### Otros títulos

- La escuela que incluye las diferencias, excluye las desigualdades. Congreso de CEAPA sobre necesidades educativas especiales (CEAPA/Edit. Popular. 1996)
- ¿50 años de Derechos Humanos? Guía para padres y madres comprometidos
- Educación para la salud: la alimentación y la nutrición en edad escolar
- El papel de la familia y las APAs ante los problemas del medio ambiente
- ¿Cómo promover la participación de las mujeres y las familias inmigrantes en la escuela?
- Recomendaciones para mejorar la alimentación de la familia
- Manual del Consejero Escolar
- Alcohol. Cannabis
- Television y familia. Recomendaciones
- Manual de APAS. Democracia participativa
- Construyendo sexualidades, o cómo educar la sexualidad de las hijas y los hijos
- Cómo erradicar la violencia, el racismo, la xenofobia y la intolerancia en el deporte. Guía para el monitor de actividades deportivas
- Cómo podemos ayudar los padres y madres a erradicar la violencia y el racismo en el deporte
- Y tú, ¿te apuntas a romper con el machismo?
- El finde
- Que no se nos olvide el VIH/Sida. Ni otras infecciones de transmisión sexual.



### Material audiovisual

- Educación sexual desde la familia. Materiales de debate para cursos de educación sexual dirigidos a padres y madres. (DVD Video)
- Y ahora qué. Educar es prevenir. (DVD Video)
- En el deporte ¡No vale la violencia!
- Experiencias educativas de ocio y tiempo libre realizadas por las APAs. Alternativas al consumo recreativo de drogas. (CD-Rom)
- Habilidades de comunicación familiar y estilos educativos parentales. Programa de prevención de drogas desde la familia. (DVD Video)
- Educación infantil: 6 años claves para una vida. Propuestas para elegir una escuela infantil de calidad. (DVD Video)
- Educación sexual y familia. Situaciones y claves para fomentar la comunicación en temas de sexualidad. (DVD Video)
- Habilidades de comunicación 2. Resolución de conflictos. (DVD Video)
- ¡Mamá. Volveré tarde! Un adolescente en casa (DVD Video)
- Educación emocional para la familia (DVD Video)
- ¿Hablamos de drogas? (DVD Video)

## Federaciones y Confederaciones que integran CEAPA

CEAPA es una Confederación de ámbito estatal que está integrada por Federaciones y Confederaciones de ámbitos provincial y autonómico. A continuación ofrecemos un directorio de las organizaciones provinciales, regionales y autonómicas de APAs de la Escuela Pública.

### FAPA ALBACETE

C/ Cura, 2, 1º F  
02001 Albacete  
Tel: 967 21 11 27 | Fax: 967 21 26 36  
Web: <http://www.albafapa.com>  
Email: [fapa@albafapa.com](mailto:fapa@albafapa.com)

### FAPA "GABRIEL MIRÓ" DE ALICANTE

C/ Redován, 6  
03014 Alicante  
Tel: 96 525 26 00 | Fax: 96 591 63 36  
Web: <http://www.fapagabrielmiro.es>  
Email: [fapa@fapagabrielmiro.es](mailto:fapa@fapagabrielmiro.es)

### FAPACE ALMERIA

C/ Arcipreste de Hita, 26  
04006 Almería  
Tel: 950 22 09 71 | Fax: 950 22 28 31  
Web: [www.fapacealmeria.org](http://www.fapacealmeria.org)  
Email: [fapace@fapacealmeria.org](mailto:fapace@fapacealmeria.org)

### FAMPA ÁVILA

Apdo. de Correos, 60  
05080 Ávila  
Tel: 920 25 27 10 : -  
Web: <http://www.fampa.org>  
Email: [fampa@fampa.org](mailto:fampa@fampa.org)

### FAPA ARAGÓN (FAPAR)

San Antonio Abad, 38 (Antiguo C.P. Rosa Arjó)  
50010 Zaragoza  
Tel: 976 32 14 30 - 976 46 04 16  
Web: <http://www.fapar.org>  
Email: [fapar@fapar.org](mailto:fapar@fapar.org)

### FAPA ASTURIAS "Miguel Virgós"

Plaza del Riego, 1, 1º E  
33003 Oviedo  
Tel: 98 522 04 86 | Fax: 98 522 90 97  
Web: [www.fapamv.com](http://www.fapamv.com)  
Email: [fapa@fapamv.com](mailto:fapa@fapamv.com)

### COAPA BALEARS

Gremio Tintoreros, 2  
07009 Palma de Mallorca  
Tel: 971 20 84 84 | Fax: 971 75 18 63  
Web: <http://www.fapamallorca.org>  
Email: [info@coapabalears.org](mailto:info@coapabalears.org)

### FAPA BURGOS

Apdo. de Correos, 3117  
09080 Burgos  
Tel: 947 22 28 58 | Fax: 947 22 78 99  
Email: [fapabur@wanadoo.es](mailto:fapabur@wanadoo.es)

### FEDAPA CÁDIZ

Colegio Adolfo de Castro C/ Guadalmesi, s/n  
11012 Cádiz  
Tel: 956285985 | Fax: 956285989  
Web: <http://www.fedapacadiz.org>  
Email: [info@fedapacadiz.org](mailto:info@fedapacadiz.org)

### FAPA CANTABRIA

C/ Cisneros, 74 Desp. 3  
39007 Santander  
Tel: 942 23 94 63 | Fax: 942 23 99 00  
Web: <http://www.fapacantabria.com/>  
Email: [fapacantabria@yahoo.es](mailto:fapacantabria@yahoo.es)

### FAPA CASTELLÓN

Carrer Mestre Caballero, 2  
12004 Castellón  
Tel: 964 25 42 16 | Fax: 964 25 03 60  
Web: <http://www.fapacastello.com>  
Email: [info@fapacastello.com](mailto:info@fapacastello.com)

### FAPA CATALUÑA "FAPAC"

C/ Cartagena, 245 ático  
08025 Barcelona  
Tel: 93 435 76 86 | Fax: 93 433 03 61  
Web: <http://www.fapac.cat>  
Email: [fapac@fapac.cat](mailto:fapac@fapac.cat)

### FAPAES CATALUÑA

Pere Verges, 1 8-14  
08020 Barcelona  
Tel: 93 278 21 43 | Fax: 93 278 12 97  
Web: <http://www.fapaes.net>  
Email: [fapaes@fapaes.net](mailto:fapaes@fapaes.net)

### FAPA CEUTA

Plaza Rafael Gibert, 27  
Residencia de la Juventud, 2ª Planta  
11701 Ceuta  
Tel: 956518850 | Fax: 956512479  
Web: <http://www.fapaceuta.org>  
Email: [fapaceuta@hotmail.com](mailto:fapaceuta@hotmail.com)

### FAPA CIUDAD REAL

C/ Pozo Concejo, 8  
13004 Ciudad Real  
Tel: 926 22 67 29 | Fax: 926 22 67 29  
Web: <http://www.fapaciudadreal.com>  
Email: [alfonsoxelsabio@teleline.es](mailto:alfonsoxelsabio@teleline.es)

**FAPA CÓRDOBA "Ágora"**

C/ Doña Berengueta, 2  
14006 Córdoba  
Tel: 957 40 06 42 | Fax: 957 40 06 42  
Web: <http://www.fapacordoba.org>  
Email: [fapacordoba@fapacordoba.org](mailto:fapacordoba@fapacordoba.org)

**FAPA CUENCA**

Avda. República Argentina, 10, 2ª dcha.  
16004 Cuenca  
Tel: 969 21 31 50 | Fax: 969 21 31 50  
Email: [fapacuenca@hotmail.com](mailto:fapacuenca@hotmail.com)

**FREAPA EXTREMADURA**

Apdo. de Correos, 508  
06080 Badajoz  
Tel: 924 24 04 53 | Fax: 924 24 02 01  
Web: <http://www.freapa.com>  
Email: [freapa@freapa.com](mailto:freapa@freapa.com)

**FIMAPA FUERTEVENTURA**

C/ Pino, s/n Barrio Majada Marcial Centro de  
Educación Ocupacional  
35600 Puerto del Rosario (Fuerteventura)  
Tel: 928 85 02 45 | Fax: 928 94 79 80  
Email: [fimapafuer@gmail.com](mailto:fimapafuer@gmail.com)

**CONFAPA GALICIA**

Apdo. de Correos, 620  
15080 La Coruña  
Tel: 981 20 20 02 | Fax: 981 20 19 62  
Web: <http://confapagalicia.org>  
Email: [confapagalicia@yahoo.es](mailto:confapagalicia@yahoo.es)

**FAPA GRANADA "Alhambra"**

Camino de Santa Juliana s/n  
18007 Granada  
Tel: 958 13 83 09 | Fax: 958 13 17 64  
Web: <http://www.fapagranada.org>  
Email: [info@fapagranada.org](mailto:info@fapagranada.org)

**FAPA GUADALAJARA**

Edificio IES Aguas Vivas Avda. de Beleña, 9  
19005 Guadalajara  
Tel: 949 88 11 06 | Fax: 949 88 11 12  
Email: [fapaguadalajara@terra.es](mailto:fapaguadalajara@terra.es)

**FAPA GOMERA**

García, 8  
38830 Agulo-Gomera  
Tel: 922 14 61 08 | Fax: 922 14 61 08  
Email: [fapagarajonay@telefonica.net](mailto:fapagarajonay@telefonica.net)

**FAPA GRAN CANARIA "Galdós"**

Avda. 1º de Mayo, 22, 1ª dcha.  
35002 Las Palmas de Gran Canaria  
Tel: 928 38 20 72 | Fax: 928 36 19 03  
Web: <http://www.fapagaldos.com>  
Email: [secretaria@fapagaldos.org](mailto:secretaria@fapagaldos.org)

**FAPA HIERRO**

Apdo. de Correos, 36  
38911 Frontera - El Hierro  
Tel: 922 55 00 10 | Fax: 922 55 14 70  
Email: [fapahierro@yahoo.com](mailto:fapahierro@yahoo.com)

**FAPA JAÉN "Los Olivos"**

Apdo. de Correos, 129  
23700 Linares  
Tel: 953 65 06 25 | Fax: 953 69 71 99  
Web: <http://www.fapajaen.org>  
Email: [info@fapajaen.org](mailto:info@fapajaen.org)

**FAPA LANZAROTE**

José Antonio, 86, 2ºB  
35500 Arrecife de Lanzarote  
Tel: 928 80 00 89 | Fax: 928 80 20 40  
Web: <http://www.fapalanzarote.info>  
Email: [fapalanzarote@telefonica.net](mailto:fapalanzarote@telefonica.net)

**FELAMPA LEÓN "Sierra Pambley"**

C/ Francisco Fernández Díez, 28  
24009 León  
Tel: 987 21 23 20 | Fax: 987 21 23 20  
Web: <http://www.felampa.org>  
Email: [felampa@felampa.org](mailto:felampa@felampa.org)

**FAPA MADRID "Francisco Giner de los Ríos"**

C/ Pilar de Zaragoza, 22- Bajo Jardín  
28028 Madrid  
Tel: 91 534 58 95 - 91 553 97 73  
Fax: 91 535 05 95  
Web: <http://www.fapaginerdelosrios.es>  
Email: [info@fapaginerdelosrios.es](mailto:info@fapaginerdelosrios.es)

**FDAPA MÁLAGA**

C/ Hoyo Higuerón, 3 CEIP Félix Rodríguez de la Fuente  
29009 Málaga  
Tel: 952 042 623 | Fax: 952 042 671  
Web: <http://www.fdapamalaga.org>  
Email: [fdapa@fdapamalaga.org](mailto:fdapa@fdapamalaga.org)

**FAPA REGIÓN DE MURCIA "Juan González"**

C/ Puente Tocinos 1ª Travesía-Bajos Comerciales  
30006 Murcia  
Tel: 968 23 91 13 | Fax: 968 24 15 16  
Web: <http://www.faparm.com>  
Email: [faparm@ono.com](mailto:faparm@ono.com)

**FAPA NAVARRA "Herrikoa"**

Juan Mª. Guelbenzu, 38 bajo  
31005 Pamplona  
Tel: 948 24 50 41 | Fax: 948 24 50 41  
Web: <http://www.herrikoa.net>  
Email: [herrikoa@herrikoa.net](mailto:herrikoa@herrikoa.net)

**FAPA PALENCIA**

C/ Panaderas, 14, bajo  
34001 Palencia  
Tel: 979 74 15 28 | Fax: 979 74 15 28  
Email: [fapapalencia@yahoo.es](mailto:fapapalencia@yahoo.es)

**FAPA BENAHOARE (Isla de La Palma)**

C/ Doctor Santos Abreu, 48  
38700 Santa Cruz de la Palma  
Tel: 922 42 06 90 | Fax: 922 41 36 00  
Web: <http://fapabenahoare.org>  
Email: [fajpalma@terra.es](mailto:fajpalma@terra.es)

**FAPA RIOJA**

C/ Calvo Sotelo, 3 3º Dcha.  
26003 Logroño  
Tel: 941 24 84 80 | Fax: 941 24 84 80  
Web: <http://www.faparioja.es>  
Email: [faparioja@hotmail.com](mailto:faparioja@hotmail.com)

**FAPA SALAMANCA**

Apdo. de Correos, 281  
37080 Salamanca  
Tel: 923 12 35 17 | Fax: 923 22 36 55  
Email: [fapahelmantik@inicia.es](mailto:fapahelmantik@inicia.es)

**FEDAMPA SEGOVIA**

Apdo. de Correos 581  
40080 Segovia  
Tel: 921 44 45 87 | Fax: 921 44 45 87  
Email: [fedampasegovia@hotmail.com](mailto:fedampasegovia@hotmail.com)

**FAPA SEVILLA "Nueva Escuela"**

Ronda Tamarguillo s/n Edif. Deleg. Prov. Educación  
41005 Sevilla  
Tel: 95 493 45 68 | Fax: 95 466 22 07  
Web: <http://www.fapasevilla.es>  
Email: [info@fapasevilla.es](mailto:info@fapasevilla.es)

**FAPA TENERIFE (FITAPA)**

Col. E.E. Hno. Pedro Carretera del Rosario km. 4  
38010 Santa Cruz de Tenerife  
Tel: 922 66 25 25 | Fax: 922 65 12 12  
Web: <http://www.fitapa.org>  
Email: [fitapa@fitapa.org](mailto:fitapa@fitapa.org)

**FAPA TOLEDO**

Centro Social Puerta de Cuadros Nº 10  
45600 Talavera de la Reina  
Tel: 925 82 14 79 | Fax: 925 82 14 79  
Email: [fapatoledo@terra.es](mailto:fapatoledo@terra.es)

**FAPA VALENCIA**

C/ Denia, 6, puertas 1 Y 2  
46006 Valencia  
Tel: 96 373 98 11 | Fax: 96 333 00 77  
Web: <http://www.fapa-valencia.org>  
Email: [fapa-valencia@hotmail.com](mailto:fapa-valencia@hotmail.com)

**FAPA VALLADOLID**

Avda. Ramón Pradera, 16 Bajo-Local, 3  
47009 Valladolid  
Tel: 983 343 519 | Fax: 983 343 519  
Web: <http://fapava.org/>  
Email: [fapava@terra.es](mailto:fapava@terra.es)

**FAPA ZAMORA**

Arapiles s/n  
49012 Zamora  
Tel: 980 52 47 01 | Fax: 980 52 47 01  
Email: [fapazamora@telefonica.net](mailto:fapazamora@telefonica.net)

**Otras Confederaciones  
de Federaciones de CEAPA****CODAPA (Andalucía)**

Avda. de Madrid, 5, 3º  
18012 Granada  
Tel: 958 20 46 52 | Fax: 958 20 99 78  
Web: <http://www.codapa.org>  
Email: [secretaria@codapa.org](mailto:secretaria@codapa.org)

**CONFAPA "Miguel de Cervantes"  
(Castilla-La Mancha)**

C/ Zarza, 6, 1ºA  
45003 Toledo  
Tel: 925 28 40 52 - 925 28 45 47  
Fax: 925 28 45 46  
Email: [confapa.clm@terra.es](mailto:confapa.clm@terra.es)

**CONFAPACAL (Castilla y León)**

Avda. Ramón Pradera, 16 Bajo-Local, 3  
47009 Valladolid  
Tel: 983 337 058 | Fax: 983 337 058  
Email: [confapacal@telefonica.net](mailto:confapacal@telefonica.net)

**CONFAPACANARIAS**

Av. 1º de Mayo, 22, 1º dcha  
35002 Las Palmas de Gran Canaria  
Tel: 928 38 20 72 | Fax: 928 36 19 03  
Web: <http://www.confapacanarias.net>  
Email: [confapacanarias@confapacanarias.net](mailto:confapacanarias@confapacanarias.net)

**CONFEDERACIÓN DE APAS "GONZALO ANAYA"  
(Comunidad Valenciana)**

Pasaje de la Sangre, 5, Puerta 2, despacho 11  
46002 Valencia  
Tel: 96 352 96 07 | Fax: 6 394 37 97  
Web: [www.gonzaloanaya.com](http://www.gonzaloanaya.com)  
Email: [gonzaloanaya@gonzaloanaya.com](mailto:gonzaloanaya@gonzaloanaya.com)

**COVAPA (Comunidad Valenciana)**

C/ Redován, 6  
03014 Alicante  
Tel: 96 525 26 00 | Fax: 96 591 63 36  
Web: <http://www.covapa.es>  
Email: [covapa\\_alicante@hotmail.com](mailto:covapa_alicante@hotmail.com)

