

## **Dades i reflexions en perspectiva: Menorca 2005-2013**

*Pere Alzina*

**RESUM**

*Aquest article analitza, amb dades, l'evolució del sistema educatiu de Menorca els darrers deu anys. Constata un augment significatiu de l'alumnat en totes les etapes educatives fins al curs 2012-13, el primer de la sèrie en què s'observa el primer decreixement. Estudia les dades d'alumnes nouvinguts i de l'alumnat amb necessitats educatives especials. Ofereix un petit resum de les principals innovacions que han introduït les escoles i els instituts, i exposa, novament, la necessitat urgent d'arribar a un gran pacte social per l'educació. Per acabar, exposa un seguit de línies de feina a mitjà i llarg termini.*

**RESUMEN**

*Este artículo analiza, con datos, la evolución del sistema educativo de Menorca durante los últimos diez años. Constata el importante crecimiento del alumnado en todas las etapas educativas hasta el curso 2012-13, el primero de la serie en el que se observa el primer decrecimiento. Estudia los datos de los alumnos inmigrantes y de los alumnos con necesidades educativas especiales. Ofrece un breve resumen de las principales innovaciones que se han ido introduciendo en las escuelas y institutos y se expone, nuevamente, la necesidad urgente de llegar a un gran pacto social por la educación. Para finalizar, expone un conjunto de líneas de trabajo a medio y largo plazo.*

**INTRODUCCIÓ**

D'ençà la publicació de l'Anuari de l'educació de les Illes Balears, el 2004, han aparegut moltes dades i reflexions sobre el nostre sistema educatiu. L'Anuari s'ha convertit en una eina de feina, recerca i difusió d'investigacions, experiències i de vivències entorn de l'educació de consulta obligada a les nostres Illes. Ha tingut, des del primer moment, una gran sensibilitat per incloure dades i experiències de totes les illes Balears. En el cas de Menorca, podem dir que en les seves pàgines s'han recollit dades i experiències actualitzades que permeten que hom prengui decisions i formar-se una imatge més ajustada de la realitat, defugint tòpics i idees concebudes al marge de la ciència. És la primera vegada que disposem de dades actualitzades en curts períodes de temps d'ençà les primeres dècades del segle XX, quan els intel·lectuals reunits entorn de l'Ateneu de Maó recollien les dades de les escoles municipals i les taxes d'analfabetisme.

En aquest article, pretenem oferir una imatge en perspectiva d'aquests darrers cursos a Menorca tenint en compte els estudis que hem publicat a l'*Anuari*<sup>1</sup> i, basant-nos-hi, projectar-nos al futur, una tasca que no és gens fàcil.

<sup>1</sup> Vegeu: ALZINA SEGUÍ, PERE (2004). «L'educació a l'illa de Menorca: llums, reptes i ombres». A: Anuari de l'Educació de les Illes Balears 2004. Palma: Universitat de les Illes Balears, Fundació Guillem Cifre de Colonya, pàg. 106-125. ALZINA SEGUÍ, PERE (2007). «Dades educatives de l'illa de Menorca: 2004-2007. Tendències i perspectives». A: Anuari de l'Educació de les Illes Balears 2007. Palma: Universitat de les Illes Balears, Fundació Guillem Cifre de Colonya, pàg. 40-179. ALZINA SEGUÍ, PERE (2009). «Indicadors per a l'anàlisi del sistema educatiu de Menorca». A: Anuari de l'Educació de les Illes Balears 2009. Palma: Universitat de les Illes Balears, Fundació Guillem Cifre de Colonya, pàg. 46-105.

Hem intentat oferir les dades més actuals, però no ens ha estat possible. Hem esperat algunes dades de la Conselleria que consideram bàsiques, però no ens han arribat. Concretament, ens referim a les dades d'avaluació, de promoció i titulació i d'altres de no tan rellevants, com el nombre de rutes i usuaris del transport escolar i el d'usuaris del servei de menjador escolar. La primera petició la férem el mes de maig i, després de molts d'intents, fins i tot amb la intervenció del Delegat territorial de Menorca, no ha estat possible aconseguir-les.

La majoria de les dades sí que provenen de la Delegació territorial d'Educació de la Conselleria d'Educació, Cultura i Universitats del Govern de les Illes Balears. Des d'aquí volem agrair a qui fins ara n'ha estat el delegat, el senyor Julian Hernández, i especialment a la senyora Sara Prieto per les facilitats que ens ha donat per poder consultar els arxius i totes les dades de què disposa la delegació territorial; sense aquests documents, no hauríem pogut fer l'estudi.

Entenem que el procés de buidatge i triatge d'uns instituts en concret no deu ser una tasca fàcil, ja que són gestionats amb un programa que centralitza totes les dades, però creiem que els resultats per illes són tan interessants com les dades generals o per localitats. No disposar d'aquests resultats és una greu mancança per a aquest estudi, que pretén oferir una visió global de deu anys de dades educatives de Menorca.

Igualment, ens ha estat impossible obtenir les dades de matrícula de les escoles municipals (dibuix, pintura, música...), del nombre d'usuaris dels menjadors escolars i de les empreses que els gestionen, i de les de rutes i dels alumnes usuaris del servei de transport escolar. Cap d'aquestes dades no ens ha estat proporcionades.

Encapçalàvem l'estudi anterior a aquest (el de 2009) amb la publicació a les conclusions d'un projecte aprovat pel Consell Escolar de Menorca dia 2 d'abril de 2009, titulat *Un pacte per l'educació és possible: una proposta per encarar el futur*.<sup>2</sup> D'aleshores ençà, ha plogut i han succeït moltes coses. Aquella proposta per encarar el futur quedà diluïda en poc més que res: les forces polítiques no mogueren fitxa; hi va haver eleccions, van canviar les majories i la proposta continua penjada en aquesta immensa teranyina dita Internet i, lògicament, oblidada. A final d'aquest curs, ha sorgit, d'un ampli col·lectiu de professors i professores no agrupats en cap associació concreta, però que tenen el suport del Moviment de Renovació Pedagògica de Menorca i la Plataforma en Defensa de l'Escola Pública, una il·lusionant iniciativa per aconseguir un pacte per l'educació.<sup>3</sup> Aprofundirem en aquest tema a les conclusions. El tema que deixem damunt la taula és que oferim moltes dades, reflexions i moltes anàlisis que permeten prendre moltes decisions ajustades, pensades i adequades a les necessitats detectades, però, com que ningú no les pren i el sistema educatiu pateix unes disfuncionalitats que ningú no resol, sorgeixen problemes nous que exigeixen solucions noves que han de néixer de la innovació.

Aquest estudi aporta dades bàsiques de l'escolarització en totes les etapes educatives, les ràtios de professors i alumnes, la comparació entre centres públics i concertats, l'evolució de l'alumnat

<sup>2</sup> Vegeu: <<http://www.cemenorca.org/2009/04/>> [llegit l'1 d'agost de 2013].

<sup>3</sup> Vegeu: <<http://menorcaedu21.blogspot.com.es/>> [llegit l'1 d'agost de 2013].

nouvingut i del nombre d'alumnes amb necessitats educatives especials, la matrícula al batxillerat i als cicles formatius de grau mitjà i superior, el nombre d'estudiants als estudis de règim especials a les escoles de persones adultes i unes conclusions. Totes les dades inclouen la perspectiva evolutiva, que intenta abastar des del curs 2004-05 al 2012-13, sempre que n'hem tingut dades; en alguns casos, us trobareu espais en blanc i en d'altres podreu veure que la sèrie comença a un curs diferent; la recerca de les totes les dades ha implicat un esforç notable que no sempre ha estat correspost amb la seva obtenció.

Les fonts principals provenen de les estadístiques internes facilitades per la Delegació territorial d'Educació de la Conselleria d'Educació, Cultura i Universitats del Govern de les Illes Balears a Menorca, actualitzades el mes de juliol de 2013, entre les quals destaquem:

- L'estadística amb dades d'escolarització per centres, municipis i titularitat dels cursos 2012-13, 2011-12 i 2010-2011
- Les estadístiques sobre alumnes immigrants, per etapes, municipis i titularitat
- L'estadística de professors dels centres de Menorca
- Els informes del Consell Escolar de Menorca: «Informe 1/2007 sobre la situació educativa de Menorca. Curs 2004-05»; «Informe 1/2008 sobre la situació educativa de Menorca. Curs 2006-07»; «Informe 1/2009 sobre la situació educativa de Menorca. Curs 2007-08»; «Informe 2/11 sobre la situació educativa de Menorca. Curs 2009-10»<sup>4</sup>
- Memòria del CES, titulada *La economía, el trabajo y la sociedad de las Illes Balears*<sup>5</sup>
- Ens hem basat en molts articles i estudis publicats aquests deu anys a l'*Anuari*, ja que, com hem dit, s'ha convertit en un important arxiu de dades actualitzades sobre educació a les nostres illes

Esperem que aquest estudi, amb totes les seves limitacions, pugui servir per debatre opcions de millora basades en dades i no en suposicions i sensacions efímeres. Per prendre decisions, cal conèixer i interrelacionar moltes variables d'un sistema enormement complex. Qualsevol resposta simple a la complexitat acaba generant més problemes dels que pretén solucionar. Per prendre decisions de futur, ens calen dades fonamentades, estudis seriosos i contrastats, veus divergents i consensos en l'heterogeneïtat. Així i tot, les nostres alternatives sempre estaran sotmeses a canvis en funció dels resultats, per tant, les nostres alternatives seran humils, restaran obertes al debat i al canvi. En les ciències socials i ara també en les ciències, totes les veritats són relatives i contínuament estan sotmeses a canvis, per tant, no hi ha dogmes ni imposicions, sinó que hi ha explicacions raonades sotmeses a contrast públic contínuament. L'única via per avançar és mitjançant el diàleg i cooperació.

<sup>4</sup> Vegeu: <<http://www.cemenorca.org/informes/>> [llegit l'1 d'agost de 2013].

<sup>5</sup> Vegeu: <[http://ces.caib.es/www/cd\\_memoria2011/data/menu\\_castellano.html](http://ces.caib.es/www/cd_memoria2011/data/menu_castellano.html)> [llegit l'1 d'agost de 2013].

## MATRÍCULA PER MUNICIPIS I ETAPES EDUCATIVES

Per estudiar el creixement de la població escolar de l'illa hem seleccionat quatre cursos: 2004-05, 2007-08, 2010-11 i 2012-2013. Igualment, disposem de l'evolució completa de la població escolaritzada al llarg de tota la seqüència, en la qual queda demostrat un increment important de gairebé 2.500 alumnes repartits en totes les etapes educatives i estudis de règim especial. Aquest increment és molt elevat, tenint en compte la manca d'infraestructures que patia l'illa des de temps enrere. Els problemes de sobresaturació i d'aules prefabricades es patien a Maó, Sant Lluís, Alaior i, en menor mesura, al Mercadal. Els tres darrers cursos han obert tres noves escoles als municipis de Maó (CEIP Maria Lluïsa Serra), Alaior (CEIP Mestre Duran) i Sant Lluís (CEIP Sant Lluís 2, a l'espera encara d'una denominació final), que han pal·liat en bona mesura les mancances de plaça d'aquests municipis. El municipi del Mercadal ha començat els tràmits per construir un altre centre d'infantil i primària, però encara són a les beceroles, ja que encara no s'ha lliurat el terreny a la Conselleria.

Entre els cursos 2004-2005 i 2007-08, la població escolaritzada augmenta en 1.110 alumnes. És el període durant el qual s'han d'habilitar moltes aules prefabricades i molts centres han de desdoblar grups o augmentar les ràtios. Això mateix succeeix els cursos 2007-08 i 2010-11, en què l'increment torna a ser de més d'un milenar d'alumnes.

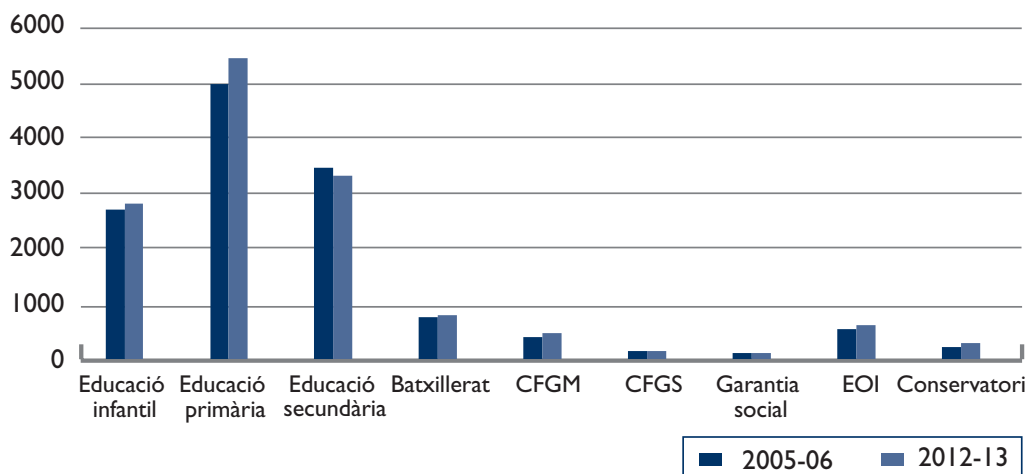
Hem de pensar que entre el curs 2005-06 i el 2010-11 la població escolaritzada augmenta en prop de 2.000 alumnes, i això significa la possibilitat d'omplir quatre noves escoles d'infantil i de primària amb prop de més de 500 alumnes cada una. Entre el curs 2010-11 i el 2012-13, s'inauguraran tres escoles, que, lògicament, pal·liaran en part la gran necessitat d'espais generat per l'augment de la població escolar.

**QUADRE I. VARIACIÓ PER ETAPES EDUCATIVES CURS 2005-06 CURS 2012-13**

	2005-06	2012-13	Diferència
Educació infantil	2693	2810	117
Educació primària	4939	5613	674
Educació secundària	3452	3636	184
Batxillerat	752	946	194
CFGM	391	768	377
CFGS	147	304	157
Garantia social	105	195	90
EOI	531	899	368
Conservatori	222	257	62
<b>TOTALS</b>	<b>13232</b>	<b>15428</b>	<b>2223</b>

En aquesta taula comparativa podem comprovar que el creixement total de la població escolaritzada és de 2.223 alumnes entre els cursos 2005-06 i 2012-13.

GRÀFIC I: VARIACIÓ PER ETAPES EDUCATIVES



Constatam creixements importants a l'educació primària i secundària, i no tan significatius a batxillerat; importants i notables, als cicles formatius de grau mitjà, i molt importants, els dos darrers cursos a l'Escola Oficial d'Idiomes a causa de les directrius del Govern de les Illes Balears d'exigir el nivell B2 d'anglès als professionals de l'educació.

QUADRE 2. CREIXEMENT PER MUNICIPIS 2005-06 2012-2013

	2005-06	2006-07	2007-08	2008-09	2009-10	2010-11	2011-12	2012-13
Sant Lluís	453	549	579	577	577	589	593	588
Es Castell	458	487	484	489	471	477	470	440
Maó	5647	6025	6119	6350	6518	6664	6851	6760
Alaior	1250	1251	1263	1259	1282	1329	1335	1354
Es Mercadal	187	243	235	245	254	277	293	283
Fornells	55	45	53	41	35	33	35	34
Es Migjorn	100	108	113	117	117	122	112	112
Ferrerries	852	834	865	857	889	874	869	874
Ciutadella	4230	4429	4557	4701	4748	4832	5001	4983
<b>TOTAL</b>	<b>13232</b>	<b>13971</b>	<b>14268</b>	<b>14636</b>	<b>14891</b>	<b>15197</b>	<b>15559</b>	<b>15428</b>

Ara bé, si ens fixem en l'evolució curs per curs, des del 2005-06 constatem una línia ascendent progressiva en tots els municipis, excepte Ferrerries, el Migjorn Gran i el Castell, i també al nucli de Fornells, dependent del municipi del Mercadal. La població escolaritzada creix fins que, el curs 2011-12, arriba a la xifra que sembla el seu sostre, 15.559 alumnes, ja que el curs següent, és a dir, el curs que ara acabem, el 2012-13, es produeix la primera baixada de la dècada que estudiem i passa de 15.559 alumnes a 15.428. És un descens molt poc significatiu (131 alumnes), però és el primer que es produeix. Potser marcarà el començament d'una nova etapa.

Per tant, podem afirmar que, en plena crisi econòmica i social, que començà devers l'any 2008, les escoles i els instituts de l'illa han augmentat el nombre d'alumnes fins al curs actual, 2012-2013.

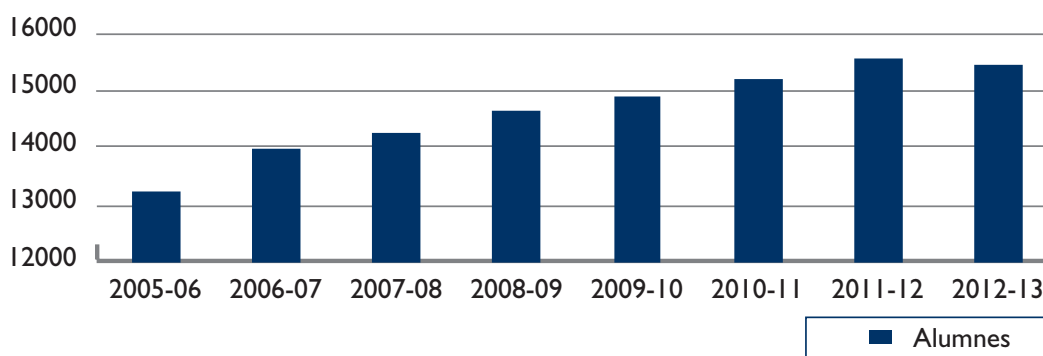
Aquesta dada és molt important i cal tenir-la en compte, ja que el sistema educatiu ha de complir una tasca social que va més enllà de l'educativa i que es demostra molt més en èpoques de crisi que de bonança.

Per municipis, podem destacar el fort increment de població escolar a Maó, un increment moderat a Ciutadella i increments progressius a Sant Lluís, Alaior i el Mercadal, mentre que la resta de municipis presenten petites variacions a l'alça o a la baixa poc significatives.

**QUADRE 3. CREIXEMENT PER MUNICIPIS 2005-06 2012-2013**

	2005-06	2006-07	2007-08	2008-09	2009-10	2010-11	2011-12	2012-13
Alumnes	13232	13971	14268	14636	14891	15197	15559	15428

**GRÀFIC 2: MATRÍCULA A LES ESCOLES INFANTILS**



### MATRÍCULA A LES ESCOLES D'EDUCACIÓ INFANTIL (0-3 ANYS)

Una de les etapes que més ha patit els estralls de la crisi social i econòmica és l'educació infantil, concretament el cicle de 0-3 anys. El curs 2008-09, coincidint amb la punta màxima de matrícula d'altres ensenyaments, les escoles d'educació infantil assoleixen una matrícula de 1.626 fillets i filletes, xifra que representa un dels percentatges més elevats de tot l'Estat en relació amb la població total d'aquesta franja d'edat.

Menorca ha estat capdavantera a l'hora d'oferir un model d'escola infantil de qualitat, que coordina els programes i accions entre totes les escoles i porta a terme una formació intensa i coherent per part de les educadores i famílies. El model d'escola infantil de Menorca ha estat estudiat per altres comunitats i ha generat múltiples articles en revistes científiques i de divulgació dedicades a l'educació. En la gestació d'aquest model, hi ha tingut un paper destacat l'equip d'atenció primerenca, els ajuntaments i el Consell insular. Hores d'ara, el model perilla per moltes qüestions. Primer de tot, pel descens de matrícula: en quatre cursos escolars, hem passat de 1.626 alumnes matriculats a 1.206, 420 alumnes menys, la qual cosa ha provocat el tancament de moltes aules a diverses escoles i que moltes educadores perdessin el lloc de treball. A moltes famílies, els dos progenitors han quedat desocupats i no podien pagar les quotes de les escoles de 0-3 anys, i d'altres que no tenen situacions tan desfavorides (amb un membre desocupat) han optat per deixar els fills i filles amb els avis per

estalviar-se els quotes de les escoles infantils. Tot plegat ha estat un autèntic daltabaix en el disseny i model d'escola treballat al llarg de molts anys.

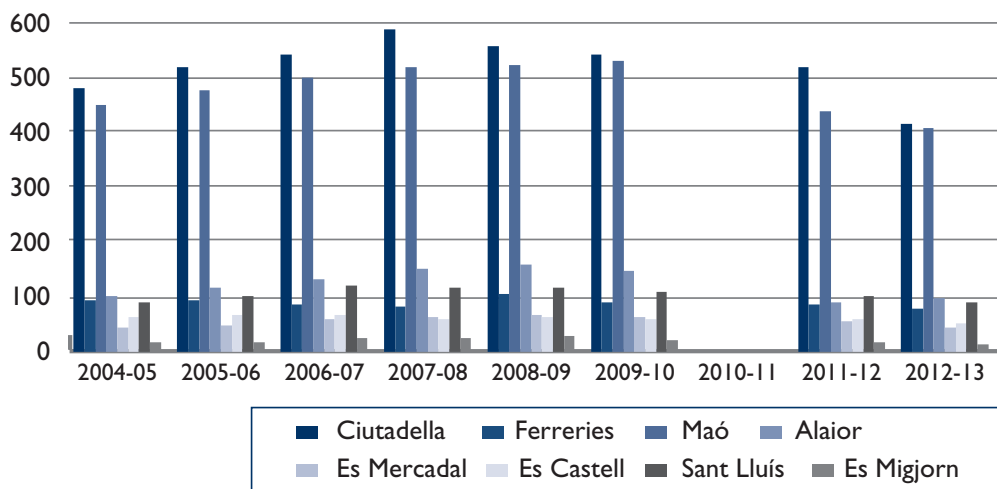
El model d'escola infantil no solament treballa dins les aules aplicant una metodologia coherent i innovant, sinó que també porta a terme uns excel·lents programes d'enfortiment de les capacitats educatives de les famílies, com són: el massatge infantil, els espais familiars, l'educació rural, el programa Avis, i la música, dansa i teatre, que han tingut una àmplia participació per part de les famílies i la societat. Darrerament, davant de la nova situació generada, s'ha dissenyat un altre programa per facilitar l'entrada dels fillets i les filletes que no poden anar a l'escoleta, que consisteix a obrir gratuïtament les portes durant tres o quatre dies amb l'objectiu de familiaritzar-los amb l'entorn educatiu escolar.

Això a banda, s'han emprès accions per garantir la viabilitat del model amb els ajuntaments i el Consell insular, ja que, d'acord amb les possibles noves reestructuracions, els ajuntaments i els consells podrien perdre una part de les seves competències, entre les quals, l'educació, per ser centralitzades pel govern autonòmic o pel central.

**QUADRE 4. EVOLUCIÓ MATRÍCULA ESCOLES EDUCACIÓ INFANTIL PER MUNICIPIS**

	2004-05	2005-06	2006-07	2007-08	2008-09	2009-10	2010-11	2011-12	2012-13
Ciutadella	483	518	544	587	560	543		519	418
Ferrerries	96	95	85	81	105	92		86	80
Maó	451	477	499	520	523	530		441	409
Alaior	102	117	131	152	160	147		92	98
Es Mercadal	46	48	60	63	68	65		54	44
Es Castell	63	69	69	61	62	60		58	52
Sant Lluís	92	103	121	116	119	111		100	90
Es Migjorn	18	18	26	27	29	23		17	15
	1351	1445	1535	1607	1626	1571		1367	1206

**GRÀFIC 3: EVOLUCIÓ MATRÍCULA EI PER MUNICIPIS**





Com podem observar, ens ha estat impossible obtenir les dades del curs 2010-11, ja que, com hem comentat a la «Introducció», la recollida de dades ha estat un procés força difícil i al darrer moment no hem pogut obtenir les que ens mancaven a causa dels canvis sobtats que hi ha hagut a la Delegació territorial d'Educació de Menorca.

Per municipis, podem destacar la forta caiguda de matrícula de Maó, Ciutadella i Alaior i el manteniment, amb oscil·lacions, a Ferreries, al Mercadal, al Castell, a Sant Lluís i al Migjorn Gran.

## LA FORMACIÓ PROFESSIONAL DE GRAU MITJÀ I GRAU SUPERIOR

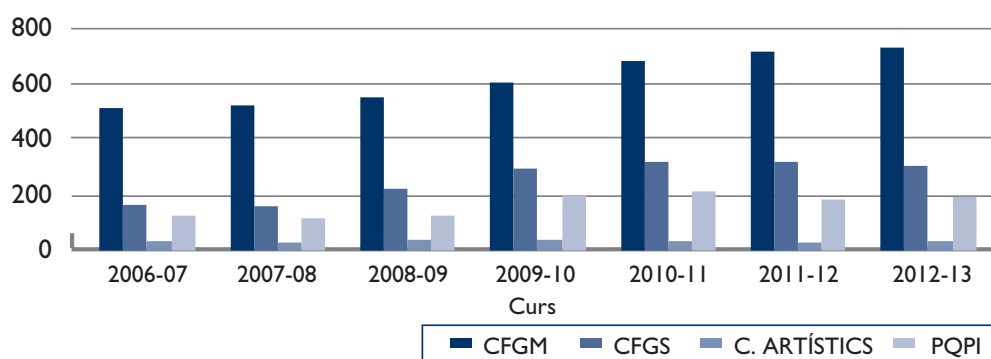
La matrícula a la Formació Professional ha augmentat progressivament, mentre que l'oferta de cicles s'ha ampliat molt lentament. Un augment de 216 alumnes en sis anys als cicles formatius de grau mitjà podem dir que és un augment discret, com també ho són els 139 alumnes més als cicles formatius de grau superior i una oferta també limitada. Hores d'ara, sembla que la matrícula tendeix a disminuir novament als cicles de grau superior.

Els cicles artístics mantenen el nombre de matriculats, i els programes de garantia social (inicialment) i els de qualificació professional inicial (PQPI) creixen progressivament amb oscil·lacions. Aquests programes han significat una sortida per a molts alumnes que quedaven sense títol o estaven en risc de no obtenir-lo, ahora que han assolit un mínim reconeixement professional.

**QUADRE 5. FORMACIÓ PROFESSIONAL DE GRAU MITJÀ I DE GRAU SUPERIOR**

	Curs 2006-07	Curs 2007-08	Curs 2008-09	Curs 2009-10	Curs 2010-11	Curs 2011-12	Curs 2012-13
CFGM	515	523	552	607	686	718	733
CFGS	165	162	222	295	318	318	304
C.ARTÍSTICS	32	27	37	40	32	30	35
PQPI	126	115	125	199	215	185	195
TOTALS	838	827	936	1141	1251	1251	1267

**GRÀFIC 4: FORMACIÓ PROFESSIONAL. EVOLUCIÓ**



L'oferta de cicles formatius es concentra en tres centres: l'IES Maria Àngels Cardona, de Ciutadella, l'IES Cap de Llevant i l'IES Pasqual Calbó i Caldés, de Maó; els altres —l'IES Josep Miquel Guàrdia, d'Alaior, l'IES Josep Maria Quadrado, de Ciutadella, l'IES Biel Martí, de Ferreries i l'IES Joan Ramis i Ramis, de Maó— imparteixen un o dos cicles, com a màxim. Darrerament, s'ha parlat de la necessitat de concentrar tota l'oferta de Formació Professional en un gran centre, seguint el model basc, però és una proposta que no s'ha debatut suficientment i hores d'ara és una utopia.

L'oferta actual de cicles formatius de grau mitjà és la següent:

- Gestió administrativa
- Conducció d'activitats físiques i esportives en el medi natural
- Producció agroecològica
- Producció agropecuària
- Jardineria i floristeria
- Explotacions agràries extensives
- Equips d'instal·lacions electrotècniques
- Instal·lacions elèctriques i automàtiques
- Mecanització
- Cuina i gastronomia
- Serveis de restauració
- Sistemes microinformàtics i xarxes
- Perruqueria
- Perruqueria i cosmètica capil·lar
- Muntatge i manteniment d'instal·lacions de fred, calor, climatització i producció de calor
- Electromecànica de vehicles
- Farmàcia i parafarmàcia
- Cures auxiliars d'infermeria
- Atenció socio sanitària
- Electromecànica de vehicles automòbils

L'oferta de cicles formatius de grau superior és la següent:

- Gestió i organització de recursos naturals i paisatgístics
- Administració i finances
- Animació d'activitats físiques i esportives
- Instal·lacions electrotècniques
- Sistemes electrotècnics i automatitzats
- Guia, informació i assistències turístiques
- Administració de sistemes informàtics en xarxa
- Manteniment d'instal·lacions tèrmiques i de fluids
- Prevenció de riscos professionals
- Educació infantil

A l'Escola d'Art, s'imparteixen dos cicles de grau mitjà: el de procediment de joieria artística i el d'autoedició.

Vist en perspectiva, l'oferta actual és variada i abasta molts de camps de l'activitat comercial i industrial. A més, si revisem les matrícules, no sempre s'omplen tots els cicles, encara que n'hi ha alguns que sempre queden amb alumnes en espera. Lògicament, l'oferta es podria ampliar, però també haurien de rotar les especialitats per no col·lapsar el mercat amb determinades titulacions, com ha passat darrerament amb el cicle formatiu de grau superior en educació infantil, que, juntament amb el grau universitari d'educació infantil impartit a la Seu de la UIB a Menorca, han llançat molts titulats al mercat i ara tenen molt poques possibilitats d'accedir a un lloc de treball.

## EL BATXILLERAT

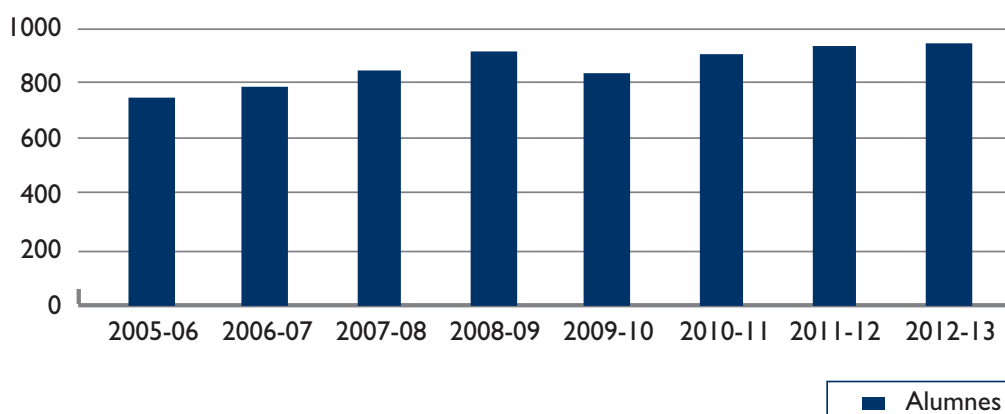
Al batxillerat, el creixement no és tan evident com en Formació Professional ni tampoc té una línia creixent contínua, com podem observar al gràfic. Les oscil·lacions poden tenir múltiples explicacions: la punta del curs 2008-09 coincideix amb una punta d'alta matrícula en totes les etapes; la punta màxima del curs 2012-13 coincideix en el moment en què hi ha el primer descens de matrícula general en la sèrie i podria ser atribuïble a les dificultats d'accés al món laboral, tot i que hem de considerar aquestes hipòtesis com a simples suposicions, ja que no tenim cap dada i ni cap prova que ens permetin corroborar-les.

Una de les dades que ens ha estat impossible obtenir ha estat la distribució entre les modalitats de batxillerat. Sabem, gràcies a les dades del curs 2009-10, que la modalitat que té més matriculats és la d'Humanitats i Ciències Socials; al segon lloc, s'hi situa la modalitat Científica i Tècnica, i, al tercer lloc, a distància, l'Artística.

**QUADRE 6. BATXILLERAT**

	2005-06	2006-07	2007-08	2008-09	2009-10	2010-11	2011-12	2012-13
Alumnes	752	787	850	918	835	904	939	946

**GRÀFIC 5: BATXILLERAT. EVOLUCIÓ**



Si ens centrem en aquestes dades, és bo de fer suposar que, quan acaben la secundària obligatòria, més d'un milenar d'alumnes no segueixen estudis postobligatoris. Amb les dades del darrer curs i fent un exercici arriscat, tenim 3.636 alumnes matriculats a la secundària obligatòria; 946, al batxillerat; 768, als cicles formatius de grau mitjà; 304, als cicles formatius de grau superior, i 195 alumnes, als PQPI; en total, 2.213 alumnes. Si això és així, hi ha 1.423 alumnes que surten del sistema educatiu sense cap titulació postobligatòria i suposam que han obtingut el títol de la secundària obligatòria. Sabem que aquestes xifres són una simple especulació, però indiquen que molts dels nostres joves deixen els estudis en la franja de 16 anys a 18, una disfunció que ha de millorar urgentment, si realment volem una societat més competent.

## ALUMNES AMB NECESSITATS EDUCATIVES ESPECIALS

L'atenció als alumnes amb necessitats educatives especials ha estat un dels reptes més importants dels centres educatius i del propi sistema, i continua essent-ho. Les propostes inclusives s'han generalitzat, però el camí per assolir estàndards inclusius van molt més enllà d'una atenció personalitzada.

La legislació actual entén com a alumnes amb necessitats educatives especials els que presenten algunes de les característiques següents: deficiència sensorial, discapacitat motora, trastorns de l'espectre autista, dèficit cognitiu, trastorns emocionals greus, problemes greus de conducta, alumnes amb altes capacitats i alumnes amb dificultats específiques d'aprenentatge (DEA).

Durant els anys que estudiem, hi ha hagut un increment notable d'alumnes amb necessitats educatives especials. Hem passat de 361 alumnes el curs 2005-06 a 569 el curs 2012-13, amb una punta màxima el curs 2008-09, en què també hi va haver puntes del nombre d'alumnat nouvingut i del total. El curs 2005-2006, l'increment és molt notable: 301 alumnes més diagnosticats com a persones amb necessitats educatives especials. A partir d'aquest curs, el nombre comença a minvar molt lentament i dels 662 es passa a 569, una disminució de 93 alumnes.

Si tenim en compte les tipologies assenyalades que inclouen el concepte de necessitats educatives especials, un augment de gairebé 300 alumnes en quatre cursos escolars és una dada que ens hauria de preocupar. Si bé és cert que amb el temps hem millorat els sistemes de detecció de disfuncions i ha augmentat sensiblement la sensibilitat social entorn a la discapacitat, també ho és que els plantejaments metodològics inclusius han millorat notablement l'atenció a tots els alumnes treballant en grups cooperatius heterogenis. Si això fos així, les conseqüències d'aquests plantejaments haurien de ser de menys preocupació per la diferència o per la discapacitat i fer més incidència en els plantejaments metodològics capaços d'atendre grups heterogenis.

Creiem que, tot i que hi ha experiències valuoses, els plantejaments inclusius no s'han generalitzat, mentre que sí que ha augmentat molt la sensibilització social envers les disfuncions entre les famílies que tot d'una acudeixen a algun professional quan el fill no arriba a les fites proposades o simplement no arriba a les fites que alguns dels companys han assolit. Els professionals de l'educació també són més sensibles i, davant el més mínim dubte, demanen suport o deriven el cas als serveis

especialitzats en detecció i diagnòstic. Aquests serveis estan saturats de feina i no poden atendre la demanda que els arriba de les escoles.

Per tant, ens hem de plantejar seriosament una pregunta, amb tot el respecte envers les famílies, el professorat i l'equip que ha diagnosticat: no sobrediagnostiquem deficiències o discapacitats pressionats socialment, perquè tothom vol assolir els estàndards de normalitat? No medicalitzem excessivament alguns fillets i filletes que podrien respondre perfectament en un entorn més inclusiu i amb unes metodologies més adients, com s'ha demostrat arreu del món?

El diagnòstic implica més personal de suport. Bé, podem dir que més alumnes amb necessitats educatives especials implicava més professorat de suport, però aquesta regla ja no funciona, a causa de la forta reducció de professorat aplicada per la Conselleria. El problema és que molts d'aquests professors de suport treballen al marge de les aules en petits grups o de manera individual, i sovint sense coordinació amb el professor d'aula per causes molt diverses. Aquest suport individualitzat allunya determinats alumnes dels projectes que es porten a terme a la classe i minven la possibilitat d'emprendre metodologies inclusives.

Sempre hi haurà persones que tindran alguna dificultat d'aprenentatge en alguna matèria, però, si cerquem alternatives de suport extern a aquestes mancances, podria arribar un moment en què a la classe solament hi quedessin els alumnes que progressessin adequadament en totes les àrees de coneixement, mentre que la resta rebria atenció individualitzada de maneres diverses i en horaris diferents.

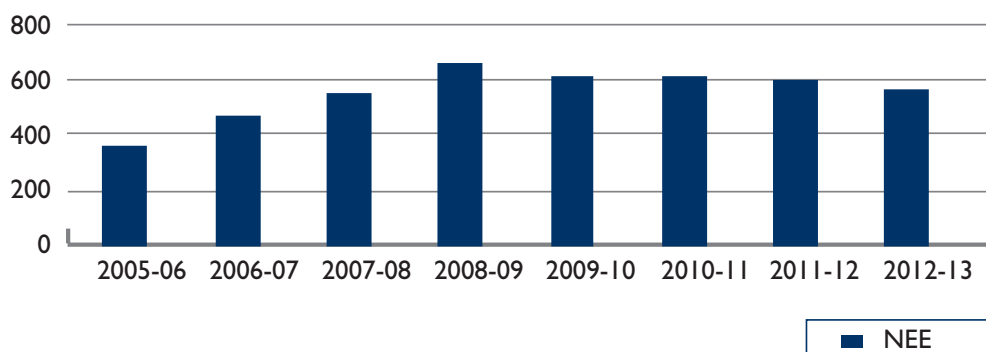
Lògicament, aquest no és el camí. Si bé un diagnòstic ben fet pot ajudar i orientar, la clau d'una atenció adequada és una classe heterogènia amb plantejaments inclusius, en la qual els alumnes treballen de manera cooperativa amb múltiples materials i diversos suports per facilitar la comprensió.

Crec que aquesta reflexió l'haurien de fer tots els centres una vegada que hagin constatat el notable creixement d'alumnes amb necessitats educatives especials.

**QUADRE 7. NÚMERO ALUMNES AMB NEE PER CURSOS**

	2005-06	2006-07	2007-08	2008-09	2009-10	2010-11	2011-12	2012-13
NEE	361	474	554	662	616	617	599	569

**GRÀFIC 6: ALUMNES AMB NEE**



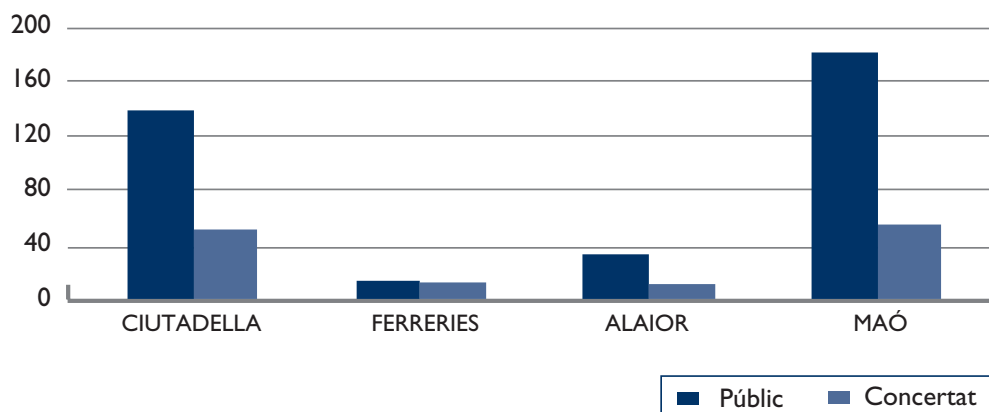
El repartiment d'alumnes entre els centres públics i els concertats està molt desequilibrat i aquesta situació es manté al llarg dels cursos. La pública concentra dues terceres parts de l'alumnat amb necessitats educatives especials, mentre que els centres concertats acullen el terç restant. Entre el curs 2003-04 i el 2012-13 augmenta lleugerament el nombre d'alumnes amb NEE a la pública, amb la conseqüent baixada a la concertada, excepte al municipi de Ferreries, on la pública i la concertada acullen gairebé el mateix percentatge d'alumnat amb NEE, i el darrer curs que hem estudiat, l'escola concertada acull més alumnes amb NEE que la pública.

La realitat és que els centres públics disposen de més personal qualificat que els concertats per atendre els alumnes amb necessitats educatives especials. Per aquest motiu, molts alumnes són derivats a les escoles públiques des de petits, pensant en una atenció més bona i més qualificada.

**QUADRE 8. NECESSITATS EDUCATIVES ESPECIALS PER MUNICIPIS I TITULARITAT 2012-13**

	Públic	Concertat	Totals
CIUTADELLA	138	51	189
FERRERIES	13	12	25
ALAIOR	33	11	44
MAÓ	180	55	235
	364	129	493

**GRÀFIC 7: NEE PER MUNICIPIS. TITULARITAT**



L'acolliment i atenció als alumnes amb necessitats educatives especials ha estat un gran repte que hem superat amb un èxit notable, acompanyat d'una elevada sensibilitat social de les famílies per un model inclusiu. El problema greu d'aquestes persones arriba quan acaben l'escolaritat obligatòria i es troben en una societat sensibilitzada, però poc disposada a col·laborar i encara menys a fer-se càrrec de persones amb discapacitat. Hem pogut ser testimonis de recorreguts personals poc encoratjadors, de passar d'un curs a un altre i acabar a la Fundació de Persones amb Discapacitat ben atesos, però molt lluny de la plena integració que havien viscut i per la qual havien treballat durant tota l'escolaritat obligatòria. Aquest és un repte social nou i important, si realment volem que la inclusió sigui una realitat més enllà de l'escola.

## EVOLUCIÓ DE L'ALUMNAT NOUINGUT

Un dels reptes de la dècada ha estat l'atenció als alumnes nouvinguts en un sistema educatiu no preparat per rebre un increment tan notable d'alumnes procedents de cultures i llengües diferents; l'escola i la formació del professorat mai no s'havia preocupat pel que significava aquest nou repte inclusiu. Un conjunt de centres havien innovat i havien adaptat els seus programes i recursos per acollir els alumnes amb necessitats educatives especials i han tingut èxits molt importants, constatats socialment. La inclusió educativa estava encaminada a convertir-se en una realitat, tot i que inclusió és més un camí que una fita final concreta.

Just quan van començar a arribar alumnes nouvinguts, els col·lectius més sensibilitzats de professorat van anar a cercar experiències profitoses en el camp de l'atenció a les persones nouvingudes, ja que en altres comunitats ja havien començat a afrontar aquest procés, concretament a Catalunya. Aquí, a les Illes, i a Menorca concretament, a través del Centre de Professors i Recursos i mitjançant un conjunt de programes d'acollida i de suport al professorat (com, per exemple, el programa PAIRE<sup>6</sup> o l'inicial programa PALIC<sup>7</sup>) que amb poc temps donaren bons resultats, s'aconseguí que, a poc a poc, els professionals de les Illes guanyessin seguretat i recursos per afrontar la difícil tasca de gestionar una aula multicultural.

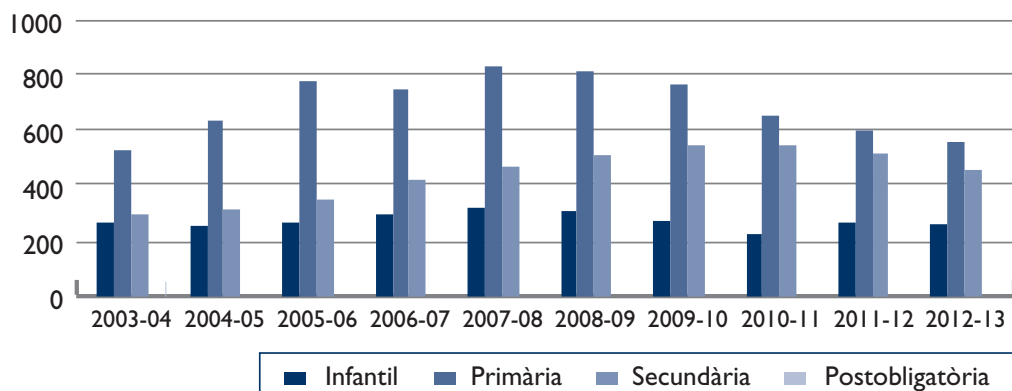
De fet, amb poc temps es varen viure experiències rellevants que van acabar en ponències a congressos i seminaris. Per tant, podríem afirmar que el sistema públic de Menorca havia aconseguit, novament, superar un nou repte important: acollir tot l'alumnat nouvingut després que ho hagués aconseguit amb un èxit notable amb els alumnes amb necessitats educatives especials. No podem caure en triomfalismes, però. Si bé és cert que vam aconseguir atendre molt millor tot l'alumnat nouvingut i que ens vam dotar d'unes eines, materials i recursos valuosos per front al nou repte, també ho és que no tots els alumnes han aconseguit el títol d'educació secundària obligatòria, que n'hi ha molts que acaben en els programes de Formació Professional inicial (PQPI) i que solament la meitat dels qui passen pel sistema obligatori (primària i secundària) accedeixen a la formació postobligatòria, tot i que la presència d'alumnat nouvingut al batxillerat i als cicles formatius ha augmentat any rere any.

**QUADRE 9. EVOLUCIÓ ALUMNAT IMMIGRANT PER ETAPES I PER CURSOS**

	2003-04	2004-05	2005-06	2006-07	2007-08	2008-09	2009-10	2010-11	2011-12	2012-13
Infantil	263	249	263	291	318	304	270	220	260	255
Primària	522	626	767	734	819	801	754	644	593	552
Secundària	294	312	344	412	459	500	540	540	508	449
Postobligatòria	54	65	78	105	116	127	159	185	209	209
<b>TOTALS</b>	<b>1133</b>	<b>1252</b>	<b>1452</b>	<b>1542</b>	<b>1712</b>	<b>1732</b>	<b>1723</b>	<b>1589</b>	<b>1570</b>	<b>1465</b>

<sup>6</sup> Vegeu: <<http://www.caib.es/govern/archivo.do?id=661943>> [llegit el 25 de juliol de 2013].

<sup>7</sup> Vegeu: <[http://grup1interculturalitat.wikispaces.com/Interculturalitat+a+les+Illes+Balears+\(p.5\)](http://grup1interculturalitat.wikispaces.com/Interculturalitat+a+les+Illes+Balears+(p.5))> [llegit el 25 de juliol de 2013].

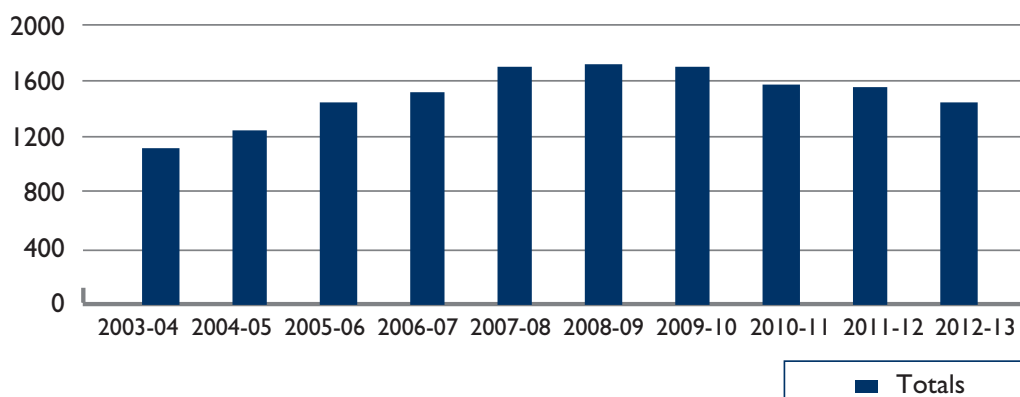
**GRÀFIC 8: EVOLUCIÓ ALUMNAT IMMIGRANT**

En aquest gràfic podem observar que la punta màxima d'alumnes nous ingressats pel sistema educatiu de Menorca és el curs 2008-09, amb 1.732 alumnes. A partir d'aquest curs, el col·lectiu decreix: 267 alumnes nous ingressats menys en quatre cursos escolars; en aquest cas veiem els efectes de la crisi econòmica i social que colpeja greument els col·lectius més desfavorits o més dèbils.

Per etapes, a l'educació infantil la darrera xifra de matriculats és la més baixa de la seqüència, més que la del curs 2003-04. A l'etapa de primària, s'arriba al màxim el curs 2007-08, mentre que a la secundària s'hi arriba al curs 2010-11, a partir del qual comença a decreixer. A l'etapa postobligatòria, observem un increment molt notable i, de moment, no hi ha hagut caiguda. L'increment és molt important, però hem de tenir en compte els alumnes que acaben la secundària i la primària: hi ha una gran bossa d'alumnes que no continua estudis, tot i que, si mirem exclusivament el darrer curs escolar, podem dir que la meitat dels alumnes matriculats a l'educació secundària continuen estudis en l'etapa postobligatòria, i això, si es mantingués i cresqués progressivament, seria una dada força important.

**QUADRE 10. EVOLUCIÓ ALUMNAT IMMIGRANT TOTAL PER CURSOS**

	2003-04	2004-05	2005-06	2006-07	2007-08	2008-09	2009-10	2010-11	2011-12	2012-13
Totals	1133	1252	1452	1542	1712	1732	1723	1589	1570	1465

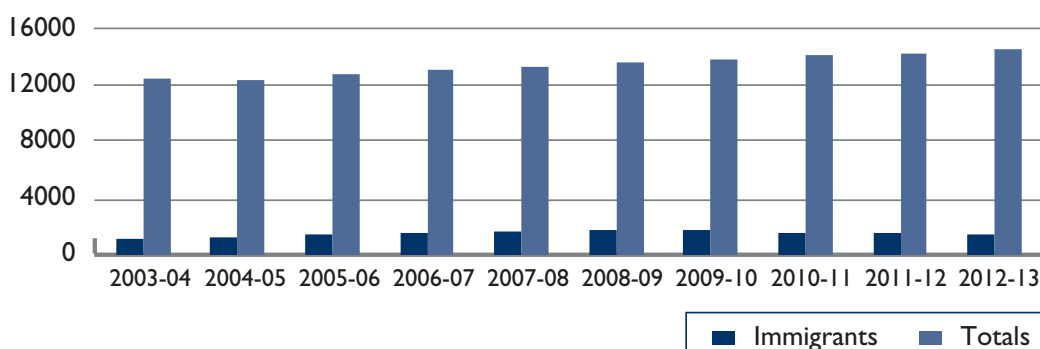
**GRÀFIC 9: EVOLUCIÓ ALUMNAT IMMIGRANT PER CURSOS**



**QUADRE 11. PERCENTATGE ALUMNAT IMMIGRANT SOBRE EL TOTAL DE LA POBLACIÓ**

	2003-04	2004-05	2005-06	2006-07	2007-08	2008-09	2009-10	2010-11	2011-12	2012-13
Immigrants	1133	1252	1452	1542	1712	1732	1723	1589	1570	1465
Total	12585	12425	12862	13151	13365	13687	13951	14194	14363	14609
%	9,00%	10,07%	11,28%	11,72%	12,08%	12,65%	12,35%	11,19%	10,93%	10,03%

**GRÀFIC 10: PERCENTATGE ALUMNAT IMMIGRANT**



Menorca ha rebut i acollit un gran nombre d'alumnat nouvingut, però en cap cas el sistema no s'ha col·lapsat, com ha passat a altres llocs i zones turístiques de les Illes, Catalunya o del País Valencià. La punta màxima d'alumnat nouvingut va ser el curs 2007-08, amb 1.732 alumnes d'un total de 13.687 de població escolar, xifra que representa un 12,65% del total. A partir d'aquest curs, el percentatge disminueix progressivament de la mateixa manera en què havia pujat, fins arribar al 10,03% del curs 2012-13, i torna, per tant, al percentatge del curs 2004-05.

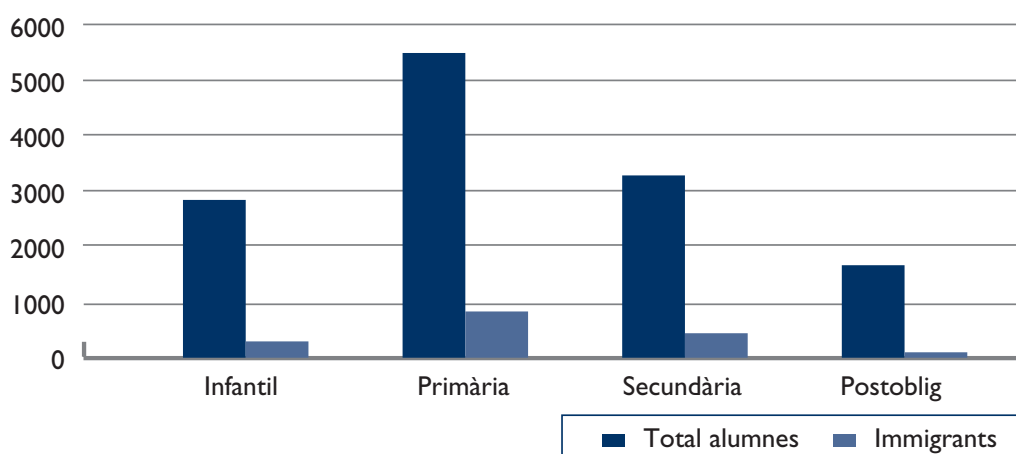
Un 12,65% és un percentatge que, si està equitativament ben repartit, és possible atendre'l d'un manera adequada. El problema és que entre municipis ja hi ha diferències importants: Maó i el Castell presenten percentatges que arriben a un 15% i 16% en funció de l'etapa o del curs escolar, i en cap cas no baixen d'un 14%. Hi ha altres municipis, com el Migjorn Gran (entre un 2% i un 3%) o Ferreries (entre un 4% i un 5%), que acullen poca població nouvinguda i el percentatge es manté al llarg dels cursos.

Alhora, en un mateix municipi hi ha contrastos molt rellevants: a Maó, hi ha un centre públic que acull devers un 40% de població immigrant, mentre que d'altres també de públics i del mateix municipi no arriben ni al 10%. Hi ha grans diferències, també, entre els centres públics i els concertats: els públics acullen, en determinades etapes com la primària, gairebé el doble d'alumnes nouvinguts que els concertats. Globalment, la pública concentra un 10,95% de població immigrant, mentre que la concertada n'acull un 7,93% el curs 2012-13. El percentatge s'ha equilibrat al llarg dels cursos, ja que al principi de la nostra seqüència d'estudi la diferència percentual entre la pública i la concertada era més acusada.

**QUADRE 12. ALUMNES IMMIGRANTS PER ETAPES EDUCATIVES:  
COMPARACIÓ CURS 2007-08 2012-13. CURS 2007-08**

	Total alumnes	Immigrants	Percentatge
INFANTIL	2878	318	11,05%

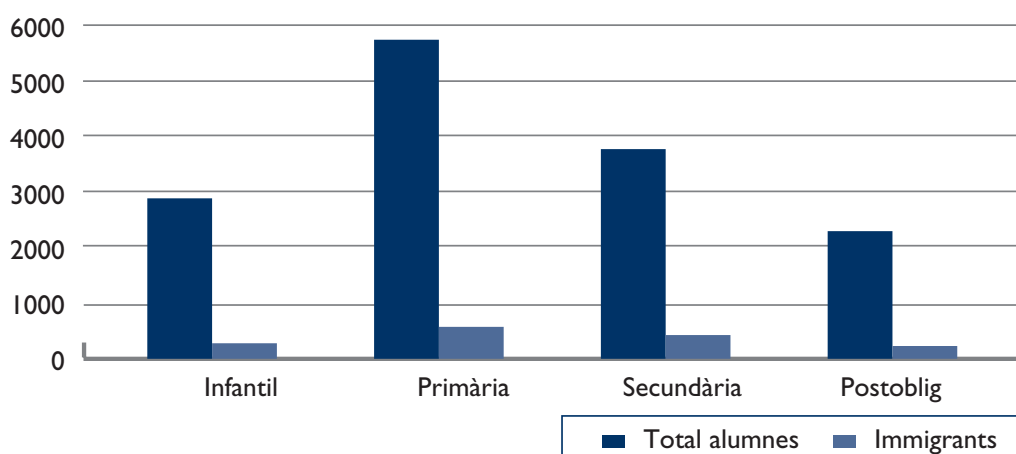
	Total alumnes	Immigrants	Percentatge
PRIMÀRIA	5530	819	14,81%
SECUNDÀRIA	3282	459	13,99%
POSTOBLIG	1674	116	6,93%
TOTAL	13364	1712	12,81%

**GRÀFIC 11: PERCENTATGE ALUMNES IMMIGRANTS PER ETAPES EDUCATIVES****QUADRE 13. ALUMNES IMMIGRANTS PER ETAPES EDUCATIVES: COMPARACIÓ CURS 2007-08 2012-13. CURS 2012-13**

	Total alumnes	Immigrants	Percentatge
INFANTIL	2859	255	8,92%
PRIMÀRIA	5690	552	9,70%
SECUNDÀRIA	3757	449	11,95%
POSTOBLIG	2303	209	9,08%
TOTAL	14609	1465	10,03%

Com podem comprovar fàcilment, és molt notable el descens d'alumnes nous a l'etapa de primària entre el curs 2007-08 i el 2012-13: de 819 alumnes a 552, és a dir, 267 alumnes menys. A l'etapa de secundària, no observem el descens d'alumnes, però tampoc no es correspon amb la suposada pujada, en el cas que tots els alumnes de primària pugessin a secundària. Passem de 459 el curs 2007-08 a 449 el curs 2012-2013, deu alumnes; a l'etapa postobligatòria, es produeix un creixement notable: de 116 a 209 alumnes, és a dir, 93 més. Amb aquestes xifres, tot i que no podem arribar a cap conclusió definitiva, aparentment desapareix un nombre important d'alumnes nous en l'etapa obligatòria (concretament, a la secundària), descens que pot ser motivat pel retorn als països d'origen, però no n'estem segurs. Tampoc no podem afirmar que abandonin el darrer tram de l'educació obligatòria, però sí que assegurem que poc més d'un 14% de l'alumnat nou aconseguit al nostre sistema educatiu arriba a la postobligatòria i aquest percentatge ens ha de preocupar, lògicament.

**GRÀFIC 12: ALUMNES IMMIGRANTS PER ETAPES**



A l'educació infantil, el percentatge d'alumnat nouvingut es manté entre un 9% i un 10%, amb oscil·lacions segons els cursos, però, aparentment, sense influències externes i totalment diferent de la preocupant situació del cicle 0-3, en el qual la crisi ha colpejat d'una manera dramàtica, com podem comprovar més endavant.

**QUADRE 14. ALUMNES IMMIGRANTS PER ETAPES EDUCATIVES EVOLUCIÓ INFANTIL**

2003-04	2004-05	2005-06	2006-07	2007-08	2008-09	2009-10	2010-11	2011-12	2012-13
9,72%	9,10%	9,41%	10,43%	11,05%	10,34%	9,32%	7,53%	8,96%	8,92%

A l'etapa d'educació primària, trobem la punta màxima el curs 2007-08, amb un 14,81%, i baixa progressivament fins arribar a un 9,70%, percentatge inferior al del curs 2003-04. Per tant, en aquesta etapa és en la que es demostra de manera més clara la disminució d'alumnat nouvingut al sistema educatiu de Menorca.

**QUADRE 15. ALUMNES IMMIGRANTS PER ETAPES EDUCATIVES EVOLUCIÓ PRIMÀRIA**

2003-04	2004-05	2005-06	2006-07	2007-08	2008-09	2009-10	2010-11	2011-12	2012-13
10,42%	12,71%	14,05%	13,53%	14,81%	14,06%	13,17%	11,10%	10,26%	9,70%

A l'etapa de secundària, el percentatge més elevat s'assoleix al curs 2009-10, amb un 15,34% i un creixement continuat des del curs 2003-04. Una vegada assolit el màxim, la caiguda és notable: el curs 2010-11, el percentatge gairebé es manté; el curs 2011-12, baixa un punt percentual (14,37%), però, a l'actual (2012-13), la baixada és de gairebé tres punts (11,95%).

**QUADRE 16. ALUMNES IMMIGRANTS PER ETAPES EDUCATIVES EVOLUCIÓ SECUNDÀRIA**

2003-04	2004-05	2005-06	2006-07	2007-08	2008-09	2009-10	2010-11	2011-12	2012-13
8,47%	9,30%	10,27%	12,43%	13,99%	15,16%	15,75%	15,34%	14,37%	11,95%

A l'etapa postobligatòria, el creixement és continuat des del curs 2003-04, tot i que el percentatge és molt minso. La punta màxima arriba el curs 2011-12, i el darrer, tot i que la baixada és mínima, hi és i potser marca el començament del que ha succeït altres cursos a les etapes de primària i secundària.

**QUADRE 17. ALUMNES IMMIGRANTS PER ETAPES EDUCATIVES EVOLUCIÓ POSTOBLIGATÒRIA**

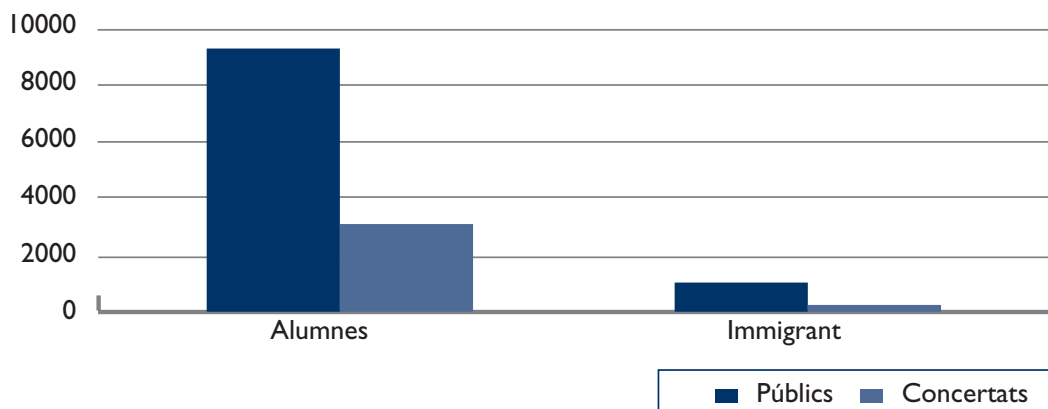
	2003-04	2004-05	2005-06	2006-07	2007-08	2008-09	2009-10	2010-11	2011-12	2012-13
	3,86%	4,62%	4,91%	6,46%	6,93%	7,25%	8,37%	9,48%	9,74%	9,08%

Pel que fa a la distribució de l'alumnat entre centres públics i concertats, podem dir que està descompensada, tot i que hi ha certes diferències entre municipis. Ciutadella té més redistribució entre centres públics i concertats, mentre que Maó és el municipi on hi ha més desequilibris entre els centres públics i els concertats i també entre si: hi ha alguns centres públics que concentren un elevat percentatge d'alumnat immigrant, mentre que a d'altres són un simple testimoni. El mateix passa amb els centres concertats de Maó: n'hi ha alguns que n'acullen un percentatge elevat, mentre que a la resta és insignificant. Però bé, quant a l'illa, el repartiment ha oscil·lat entre un 12% i un 15% a la pública i un 5% i un 7% a la concertada. El darrer curs, els percentatges són més equilibrats: els centres públics n'acullen devers un 12%, mentre que els centres concertats en tenen un 8%. Per tant, al llarg dels cursos la tendència s'ha suavitzat progressivament cap a l'equilibri, tot i que els percentatges encara estan enfora de coincidir.

**QUADRE 18. ALUMNES IMMIGRANTS PER TITULARITAT. CURS 2012-13**

	Alumnes	Immigrants	Percentatge
Públics	9243	1012	10,95%
Concertats	3063	243	7,93%
	12306	1255	9,44

**GRÀFIC 13: ALUMNES IMMIGRANTS PER TITULARITAT. CURS 2012-13**



### Procedència de l'alumnat immigrant

La procedència de l'alumnat nouvingut és molt diversa: hi ha alumnes procedents de 52 nacionalitats. Els col·lectius més representats són el magribí, amb 348 alumnes (23,75% del total d'alumnes immigrants) i el segueixen els col·lectius equatorià, amb 169 (11,54%), el britànic, amb 156 (10,65%), el bolivià, amb 98 (6,69%), el colombià, amb 93 (6,35%), l'italià, amb 68 (4,64%), el romanès i l'argentí, amb 58 cada col·lectiu (3,96% cada un), i el brasiler, amb 56 (3,82%), entre molts d'altres, fins arribar a les 52 nacionalitats. Aquests percentatges han oscil·lat al llarg dels cursos, però els primers sempre han estat els de les comunitats esmentades. Fa uns anys, la comunitat equatoriana era la majoritària, però darrerament Equador ha entrat en el grup d'economies emergents i molts dels seus ciutadans se n'han tornat. La immigració magrebina és la primera que va arribar a Menorca, concretament a Alaior i a Maó, i la població ha crescut independentment de la conjuntura econòmica. Moltes famílies s'han reunificat des dels anys noranta i molts dels fills ja han nascut a l'illa.

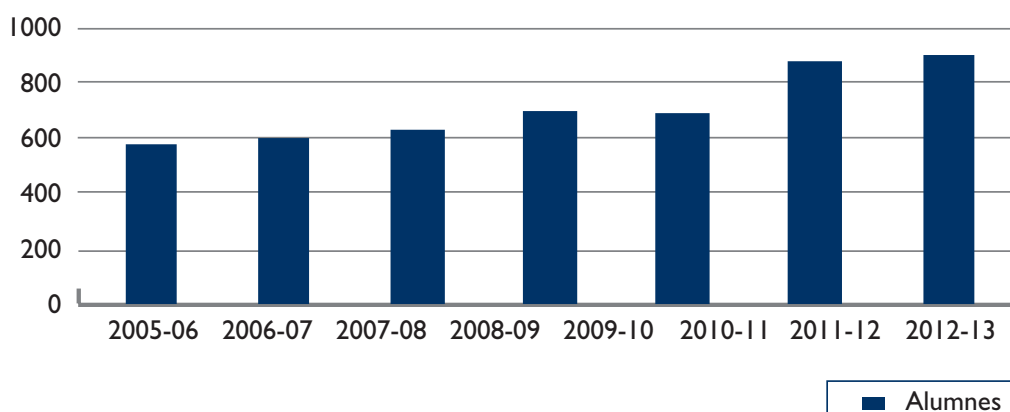
La població britànica resident a Menorca era més nombrosa temps enrere. Ara és població envellida o famílies que viuen i treballen a l'illa per la tranquil·litat i el paisatge, a més d'haver-hi bons enllaços aeris amb Londres, unes connexions que són més barates que per anar i venir de Mallorca. La població britànica es concentra en un parell de zones: a la nord, Arenal d'en Castell i Coves Noves, i a la sud, Cala en Porter.

Els col·lectius bolivià i colombià es mantenen o disminueixen progressivament, i els col·lectius italià, romanès i argentí són relativament nous a l'illa, ja que no formaren part de la primera onada d'immigració de final dels anys noranta i principi de l'any 2000.

### ESCOLA OFICIAL D'IDIOMES I CONSERVATORI DE MÚSICA

Entre els ensenyaments de règim especial hi ha dos casos totalment diferents. Per una banda, l'Escola Oficial d'Idiomes presenta un increment progressiu i notable els dos darrers cursos, en els quals es nota la influència de la política lingüística del Govern de les Illes Balears, amb el Programa de tractament integrat de llengües, segons el qual exigeix el nivell B2 d'anglès al professorat. Per això, l'augment d'alumnes es concentra bàsicament en l'anglès i possiblement encara creixerà més a mesura que s'apliqui el TIL.

**GRÀFIC 14: EVOLUCIÓ NOMBRE ALUMNES**



**QUADRE 19. ESCOLA OFICIAL D'IDIOMES**

	2005-06	2007-08	2008-09	2009-10	2010-11	2011-12	2012-13
Alumnes	574	603	633	696	690	877	899

Aquesta oferta reglada s'ha de completar amb la gran oferta de cursos a través de les escoles d'adults, acadèmies privades i cursos de formació contínua impartits per organismes oficials, com el SOIB, que incrementen l'oferta d'una manera molt notable.

Aquesta oferta diversificada i variada creiem que hauria de confluïr progressivament i adaptar-se a les directrius marcades pel Marc europeu comú de referència per a l'ensenyament de llengües, que estableix clarament els nivells pels quals passen tots els estudiants en el procés d'aprenentatge d'un idioma.

Creiem important que tots els cursos d'idiomes s'adaptin a aquesta normativa per establir les correspondències lògiques entre els nivells d'estudis reglats i les titulacions oficials emeses per l'Escola Oficial d'Idiomes. La coexistència de diferents nivells, barems, criteris d'avaluació i de valoració, acreditacions i certificacions no fa més que embullar un procés que està clarament determinat per un marc europeu molt ben elaborat, consensuat i que compta amb un gran suport teòric, pràctic i científic a tots els països de la Unió Europea.

Adoptar el Marc europeu per determinar els nivells de coneixement i ús del català i del castellà també és una tasca necessària i obligatòria, que evita la lògica confusió que genera l'existència de graus, nivells i lletres diferents amb significats clarament divergents.

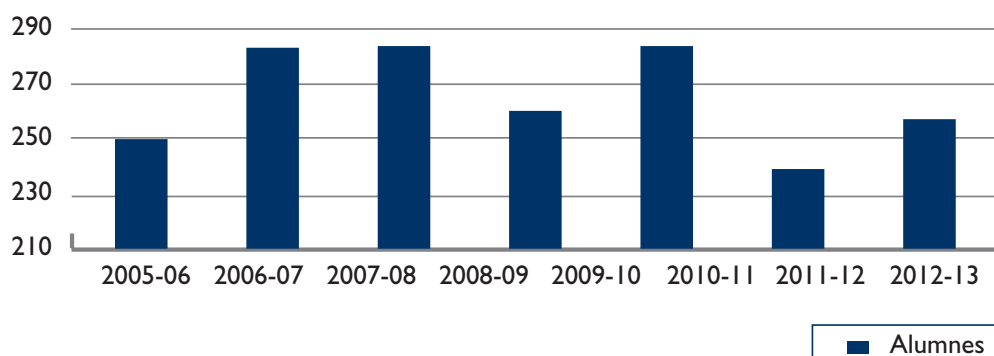
Creiem important assenyalar, també, que si Menorca orienta el seu mercat laboral bàsicament a l'àmbit turístic o si ha de centrar bona part dels seus productes industrials nous o dels serveis a l'exportació, el coneixement d'idiomes actual és totalment insuficient. El nivell d'increment en la matrícula dels estudis reglats d'idiomes, comparats amb la població total, és més aviat ínfima, i encara més, si tenim en compte les necessitats de professionalització i formació de qualitat, molt més enllà d'aprendre les quatre regles bàsiques de comunicació o usar determinats comodins i frases fetes que poden ser utilitzats contextos diferents.

A banda, el Conservatori de Música de Menorca té una matrícula irregular. En aquest cas, hem de tenir en compte les greus mancances en infraestructures i espais que pateix ja fa anys. A més, cada municipi té escoles de música, algunes de les quals estan en creixement, com la del Mercadal o la de Maó, on molts d'alumnes estudien música, i els estudis al conservatori tenen un vessant clarament professionalitzador.

**QUADRE 20. CONSERVATORI DE MÚSICA I DANSA**

	2005-06	2007-08	2008-09	2009-10	2010-11	2011-12	2012-13
Total alumnes	250	283	284	260	284	239	257

**GRÀFIC 15: EVOLUCIÓ ALUMNES CONSERVATORI**



En aquest cas, novament reiterem la necessitat d'establir convergències i confluències entre la gran oferta d'ensenyaments musicals que ofereixen les entitats públiques i privades.

Creiem que per oferir una oferta coherent, global, exigent i adequada s'han d'establir els mecanismes que ofereixin més bona accessibilitat, per exemple, entre les escoles municipals i els estudis reglats del Conservatori. S'haurien de fixar uns barems comuns que permetin l'estudiant situar-se en una escala gradual que ofereixi garanties de continuïtat, flexibilitat i, alhora, qualitat i certificació oficial.

Creiem que també és important establir algun tipus de relació i coordinació entre l'oferta musical reglada del Conservatori, els ensenyaments oferts a les escoles municipals i els ensenyaments impartits a les escoles i instituts de secundària. Amb això no volem dir, en cap cas, que hi hagi d'haver una correspondència exacta entre els diferents graus i cursos, però sí uns criteris de valoració que permetin els alumnes i les seves famílies situar-se en un contínuum d'estudis en què sigui fàcil observar les correspondències i diferències. No es tractaria tant d'equiparar o de convalidar, sinó de comparar i oferir eines per situar la formació de cadascú i el seu possible futur. Parlem, salvant les distàncies, del que ha significat el Marc europeu comú de referència per a l'ensenyament de les llengües, segons el qual els coneixements que una persona té sobre una determinada llengua es poden situar en una mateixa escala per a totes les llengües d'acord amb les habilitats bàsiques desenvolupades.

La diversificació de l'oferta sempre implica un valor en positiu, si s'arbitren mesures de convergència. Un excés d'oferta sense lligams entre si produeix desconcert i desorientació, però una convergència progressiva des de la diversitat pot millorar la projecció i les perspectives professionals de cada estudiant.

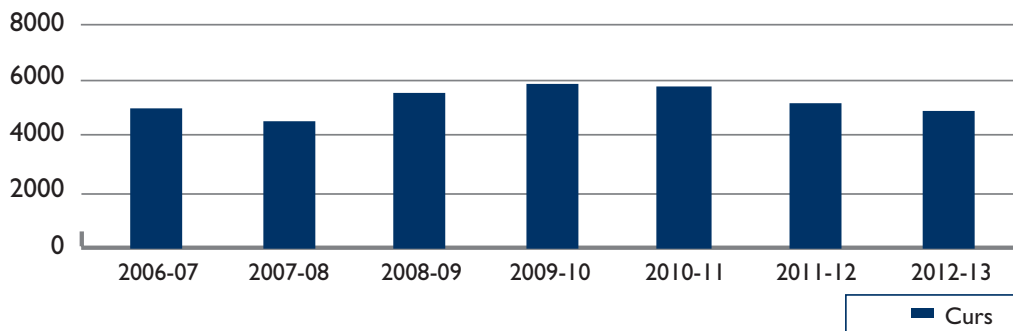
## EDUCACIÓ DE PERSONES ADULTES

L'educació de persones adultes té una llarga tradició d'innovació i implantació a tots els municipis de l'illa, i ofereix una amplíssima oferta, en quantitat i qualitat. Aquesta àmplia oferta ha generat una elevada matrícula, que puntualment ha arribat a ser de més d'un 5% de la població total de l'illa i això és un percentatge que no trobarem a altres indrets de l'Estat. La matrícula ha augmentat

des de molt temps enrere a la nostra seqüència fins arribar al curs 2009-10, en què hi havia 5.839 matriculats (és curiós observar que aquest curs marca fites màximes de matrícula en moltes etapes educatives i coincideix amb el començament de la greu crisi econòmica). A partir d'aquest curs, la matrícula minva progressivament i, en tres cursos escolars, es perden gairebé mil alumnes (954, per ser exactes) per causes molt diverses, però n'hi ha moltes que estan relacionades directament o indirectament amb la crisi.

CURS	2006-07	2007-08	2008-09	2009-10	2010-11	2011-12	2012-13
Totals	4949	4509	5491	5839	5712	5150	4885

GRÀFIC 16: EVOLUCIÓ ALUMNES EPA

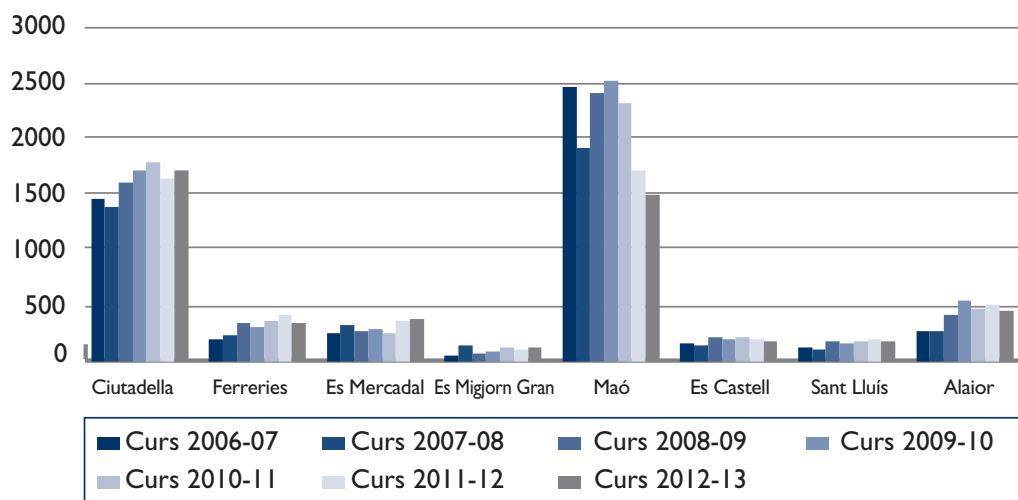


CURS	2006-07	2007-08	2008-09	2009-10	2010-11	2011-12	2012-13
Ciutadella	1450	1377	1591	1708	1783	1645	1714
Ferrerries	194	229	343	316	369	417	339
Es Mercadal	255	322	274	288	248	357	382
Es Migjorn Gran	57	136	74	94	134	101	122
Maó	2446	1915	2398	2515	2314	1712	1494
Es Castell	162	145	217	207	219	206	185
Sant Lluís	119	114	175	167	178	206	188
Alaior	266	271	419	544	467	506	461
TOTALS	4949	4509	5491	5839	5712	5150	4885

Per municipis, podem observar el creixement continuat de Ciutadella i la forta caiguda de Maó els cursos 2011-12 i 2012-13. L'Escola de Persones Adultes de Maó fa molt temps que demana locals nous, ja que les seves dependències estan disperses en diferents locals i escoles de primària. Ben segur que aquest és un element que cal tenir en compte per explicar la sobtada baixada de matrícula, però, sens dubte, n'hi ha d'haver d'altres que s'escapen de la nostra anàlisi. El municipi del Mercadal marca un creixement constant i Alaior també creix, però amb oscil·lacions. El Castell, Sant Lluís i el Migjorn Gran presenten alts i baixos, amb una lleugera tendència a l'alça.



**GRÀFIC 17: EVOLUCIÓ ALUMNES EPA PER CURSOS I MUNICIPIS**



Les escoles de persones adultes disposen d'una oferta oficial i una de complementària, que varia en funció de les necessitats i la demanda. Entre l'oferta oficial, podem destacar:

- Formació inicial
- Educació secundària per a persones adultes
- Educació secundària a la presó
- Mòduls monogràfics de Formació Professional
- Batxillerat a distància
- Català
- Castellà per a estrangers
- Preparació per a l'accés a la Universitat
- Preparació per l'accés a grau superior
- Informàtica
- Tertúlies literàries dialògiques
- *European passports*

Entre l'oferta complementària el ventall és encara més gran i variat:

- Idiomes: anglès, alemany, italià, francès, àrab, rus
- Nutrició
- Maquillatge
- Massatges
- Taller de fil
- Jardineria
- Guitarra
- Cuina
- Història de Menorca
- Balls
- Restauració

- Labor de retalls (*patchwork*)
- Pintura decorativa
- Taller de Reiki
- Tècniques d'estudi
- Taller d'expressió oral
- Gestió de les emocions
- Fotografia digital
- Psicologia positiva
- Itineraris d'arqueologia i paisatges
- Llengua de signes
- Coneixements bàsics del vi
- Reflexologia
- Horticultura domèstica
- Societat actual
- Taller de comunicació
- loga
- Aprendre a meditar
- Pilates
- Taller de teatre
- Taller de riure
- Manualitats per a joves amb discapacitats
- Cosmètica natural
- etc.

L'Escola de Persones Adultes de Menorca està dividida en dos centres: el Centre de Persones Adultes Ciutadella, que engloba els municipis de Ciutadella, Ferreries, el Mercadal i el Migjorn Gran, i el Centre d'Educació de Persones Adultes Joan Mir i Mir de Maó, que engloba els municipis de Maó, Alaior, el Castell i Sant Lluís.

Hem volgut analitzar una mica més a fons aquesta doble oferta i hem establert tres punts d'anàlisi: els cursos 2006-07, 2009-10 i 2012-13. En aquesta comparació, podem comprovar que l'oferta oficial minva progressivament, mentre que la complementària augmenta, especialment als municipis de Maó i Ciutadella, tot i que hem de tenir en compte que globalment hi ha un descens significatiu de la matrícula.

És important destacar el nombre elevat de persones que cursen el títol d'ESPA, l'educació secundària per a persones adultes. Si ens fixem únicament en el curs 2012-13, la matrícula ha estat de 130 alumnes a Ciutadella i de 220 a Maó (350 alumnes, en total), molts dels quals procedeixen de les bosses del fracàs escolars dels instituts. No podem oblidar, per tant, l'important vessant social i compensador que té l'educació de persones adultes en el sistema educatiu global, i es converteix en una peça clau i indispensable.

La coordinació de les administracions (ajuntaments, Consell insular i Govern de les Illes Balears) és una condició indispensable per garantir el bon funcionament i la continuïtat d'aquest servei.

El creixement i la futura consolidació de les escoles de persones adultes ens ha de fer pensar en la necessitat de dotar aquesta franja educativa dels recursos necessaris, tal com apuntava ja l'*Informe del Consell Escolar del curs 2009-10*.<sup>8</sup> Les escoles de persones adultes esdevenen autèntics centres culturals, uns pols d'atracció on moltes persones poden complir les seves aspiracions de formació reglada o complementària d'una manera altament satisfactòria.

Potser comença a ser hora de pensar en locals adients, de tipus multifuncional, que puguin donar sortida a aquesta nova realitat; locals integrats que puguin conviure amb les biblioteques públiques, amb centres cívics o culturals, amb sales d'actes o d'espectacles i amb aules que puguin ser destinades a diferents usos, però específicament adreçades a un públic adult. El volum de persones que alberguen les escoles de persones adultes ja no és compatible amb l'ús compartit de les instal·lacions escolars tradicionals en horari extraescolar, però per a les franges d'edat respectives.

Parlem de la necessitat de pensar i projectar grans pols de desenvolupament cultural, cívic i participatiu, talment com s'ha fet en alguns casos, amb grans complexos esportius capaços de donar sortida a una demanda creixent de formació per part de la població; una formació, tant la reglada com la no reglada, que augmentarà i que ha d'albergar, progressivament, un ampli conjunt d'activitats d'educació no formal.

Per tant, la reivindicació d'una nova escola de persones adultes per al municipi de Maó és una necessitat més que evident i que ja s'hauria d'entendre des de la perspectiva que exposem. De la mateixa manera que dissenyen i munten grans zones poliesportives o d'oci (cinemes amb una gran oferta complementària), també serà necessària una oferta educativa i cultural del mateix tipus que reuneixi serveis polivalents i complementaris capaços de donar sortida a una necessitat creixent de formació.

## **PROFESSORAT DE LES DIFERENTS ETAPES EDUCATIVES**

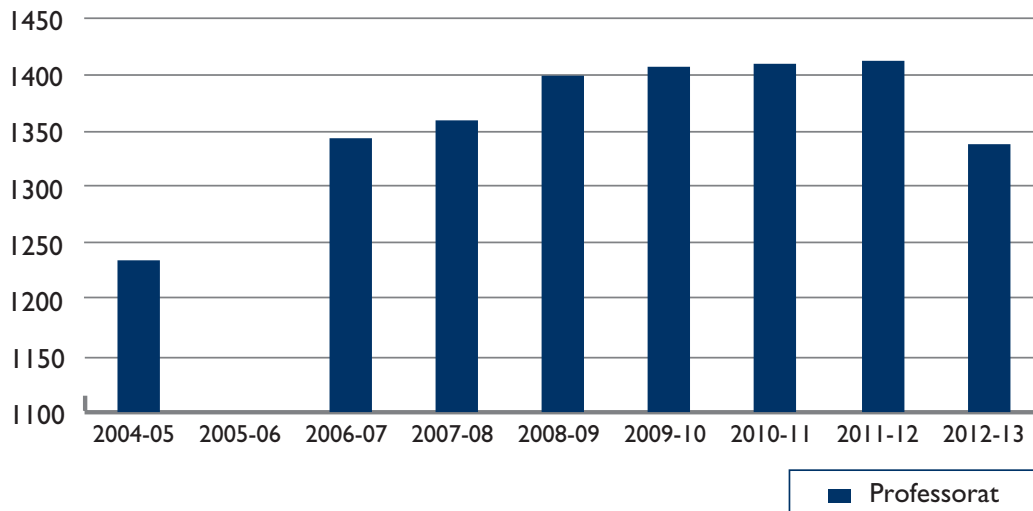
Al llarg de la seqüència de cursos estudiada, podem observar que el nombre de professorat augmenta progressivament. Als cursos 2006-07 i 2008-09 es produeix el increment màxim, amb gairebé quaranta professors més, i després s'estabilitza lleugerament a l'alça fins que assoleix el màxim el curs 2011-12, amb 1.412 professors. Com podeu observar, no hem pogut obtenir les dades del curs 2005-06.

El curs 2012-13, a causa de les grans retallades en tots els sectors de l'àmbit públic, es produeix una baixada sobtada de setanta-cinc professors, que ens deixa gairebé amb el mateix nombre de professors que teníem el curs 2006-07. Això a banda, hem de tenir en compte que la matrícula ha augmentat fins al curs 2012-13, en què també es produeix el primer descens en la matrícula de la dècada estudiada, tot i que la baixada (131 alumnes menys que el curs 2011-12) no es correspon ni de prop amb la reducció de setanta-cinc professors.

<sup>8</sup> Vegeu: <[http://www.cemenorca.org/wp-content/uploads/2012/05/INFORME-SITUACIO-EDUCATIVA-MENORCA-2009\\_10.pdf](http://www.cemenorca.org/wp-content/uploads/2012/05/INFORME-SITUACIO-EDUCATIVA-MENORCA-2009_10.pdf)> [llegit el 30 de juliol de 2013].

**QUADRE 21. ALUMNES IMMIGRANTS PER ETAPES EDUCATIVES EVOLUCIÓ SECUNDÀRIA**

	2004-05	2005-06	2006-07	2007-08	2008-09	2009-10	2010-11	2011-12	2012-13
Totals professorat	1234		1342	1360,33	1399,27	1406,6	1408,5	1412	1337

**GRÀFIC 18: PROFESSORAT. EVOLUCIÓ**

Si analitzem el professorat per tipologia de centres, podem observar que la reducció més important de professorat es concentra a l'escola pública, amb més de seixanta professors menys, mentre que a la concertada minva en sis professors. Les escoles de persones adultes perden devers quatre professors i un, els centres de règim especial. També és notable la pèrdua de cinc professionals dels equips de suport.

Cal fer un parell de consideracions sobre les dades d'aquesta estadística. Com podeu observar, ens ha estat impossible obtenir les dels equips de suport anteriors al curs 2009-10.

En el cas de les escoles per a persones adultes, també necessitem fer una consideració: del curs 2004-05 fins al 2009-10, el nombre de professors oscil·la entre els seixanta i els setanta, mentre que, entre el curs 2010-11 i el 2012-12, la franja se situa entre els trenta i els trenta-cinc. Això és a causa d'un canvi de metodologia. Abans ens proporcionaven les dades les escoles de persones adultes, que incloïen entre el professorat el de la Conselleria i el de l'associació que té convenis amb el Consell de Menorca i que també aporta professors. A partir del curs 2010-11, solament hem comptat el professorat que aporta la Conselleria. Sabem que això pot induir a error, però no altera els resultats finals ni els percentatges.

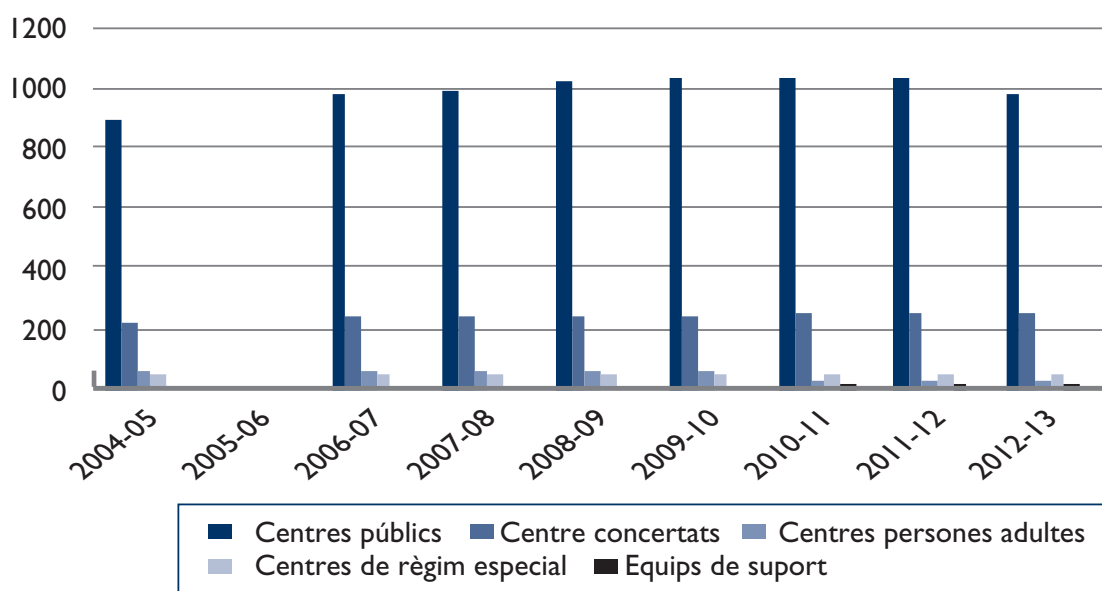
**QUADRE 22. PROFESSORAT CENTRES DE MENORCA COMPARATIVA 2004-05 2012-13**

	2004-05	2005-06	2006-07	2007-08	2008-09	2009-10	2010-11	2011-12	2012-13
Centres públics			981	991,83	1029,07	1030,3	1032	1038	978,5
Centre concertats			244	245,5	245,5	245,5	259	259	253

	2004-05	2005-06	2006-07	2007-08	2008-09	2009-10	2010-11	2011-12	2012-13
Centres persones adultes			63	66	67,7	70,6	36,5	36	32,5
Centres de règim especial			54	57	57	60,2	56	56	55
Equips de suport							25	23	18
<b>TOTALS</b>	<b>1234</b>		<b>1342</b>	<b>1360,33</b>	<b>1399,27</b>	<b>1406,6</b>	<b>1408,5</b>	<b>1412</b>	<b>1337</b>

Aquest descens del nombre de professorat, a mitjà i llarg termini pot provocar un deteriorament de la qualitat educativa, ja que les nostres aules continuen essent força heterogènies, tot i la baixada lleugera d'alumnat nouvingut, del que té necessitats educatives especials i de l'alumnat en general.

**GRÀFIC 19: PROFESSORAT CENTRES DE MENORCA COMPARATIVA 2004-05 2012-13**



## ALUMNES PER AULA. RÀTIOS

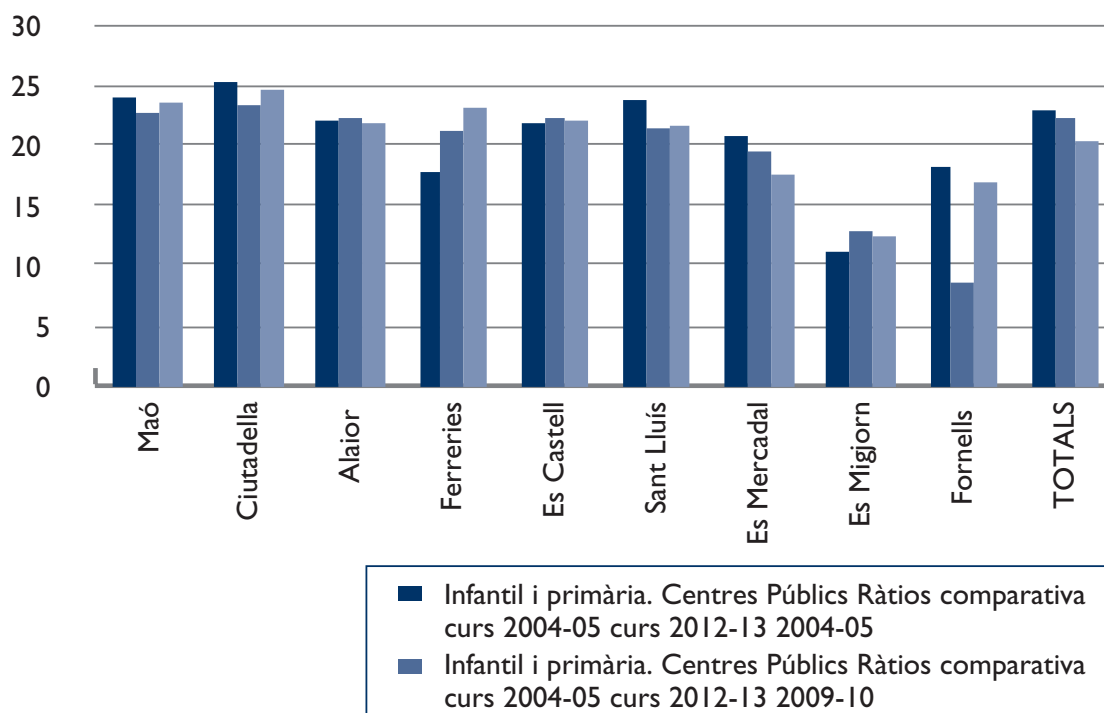
Tot i que hi ha estudis que no consideren fonamental el nombre d'alumnes per aula com a criteri per mesurar la qualitat educativa, ningú no nega que n'és un factor fonamental. Per ampliar aquesta informació, podeu consultar el brillant estudi dut a terme pel Departament de Pedagogia Aplicada i Psicologia de l'Educació de la UIB, titulat *Sobre la ràtio alumnes per aula*, publicat el setembre de 2012.<sup>9</sup> Hi queda avalat per nombroses recerques que el nombre d'alumnes per aula té un efecte positiu sobre el rendiment acadèmic de l'alumnat i sobre les pràctiques pedagògiques del professorat.

<sup>9</sup> Vegeu: <[http://www.uib.es/digitalAssets/232/232316\\_2-dossier-dactualitat-n-1.pdf](http://www.uib.es/digitalAssets/232/232316_2-dossier-dactualitat-n-1.pdf)> [llegit dia 30 de juliol de 2013].

**QUADRE 23. INFANTIL I PRIMÀRIA CENTRES PÚBLICS  
RATIOS COMPARATIVA CURS 2004-05 CURS 2012-13**

	2004-05	2009-10	2012-13
Maó	23,97	22,67	23,6
Ciutadella	25,26	23,46	24,6
Alaior	22,09	22,25	21,96
Ferrerries	17,76	21,33	23,18
Es Castell	21,8	22,42	22
Sant Lluís	23,84	21,37	21,7
Es Mercadal	20,77	19,53	17,6
Es Migjorn	11,11	13	12,4
Fornells	18,33	8,75	17
TOTALS	22,89	22,27	20,44888889

**GRÀFIC 20: INFANTIL I PRIMÀRIA CENTRES PÚBLICS  
RATIOS COMPARATIVA CURS 2004-05 CURS 2012-13**

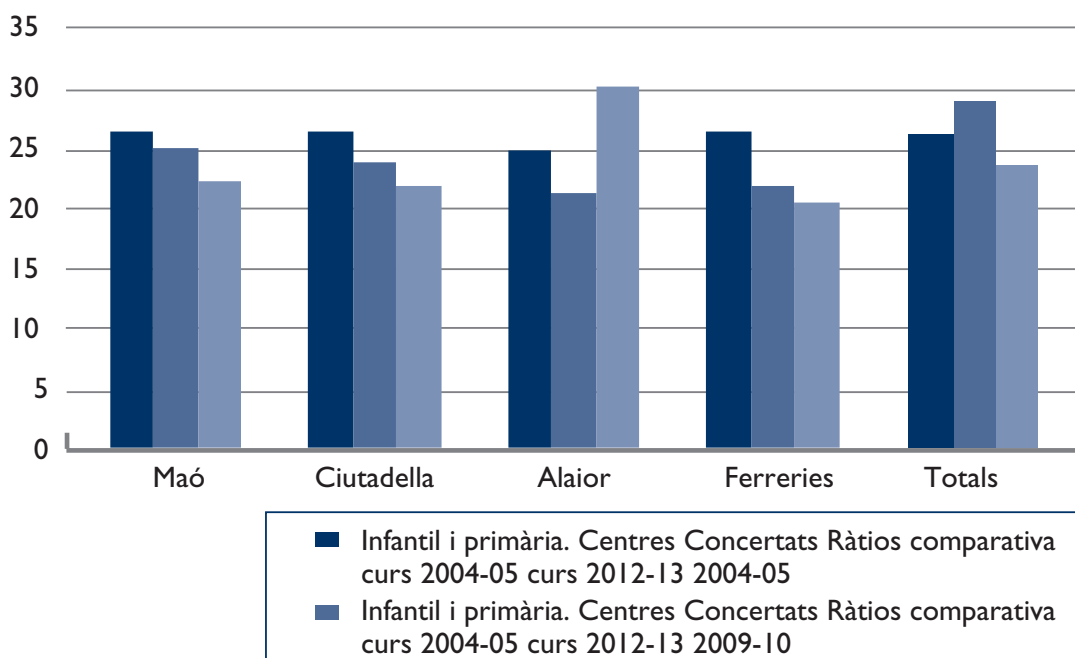


En els centres públics d'infantil i de primària, les ràtios han minvat en la seqüència temporal estudiada: han passat d'una mitjana de gairebé vint-i-tres alumnes per classe a vint el curs 2012-13. Les aules més massificades són a Ciutadella, Maó i Ferrerries, i les que hi estan menys, les del Mercadal, Fornells i especialment les del Migjorn Gran. Globalment, les ràtios han minvat a tots els municipis en l'etapa de primària.

**QUADRE 24. INFANTIL I PRIMÀRIA CENTRES CONCERTATS**  
RATIOS COMPARATIVA CURS 2004-05 CURS 2012-13

	2004-05	2009-10	2012-13
Maó	26,25	25,01	22,26
Ciutadella	26,33	23,71	21,8
Alaior	24,83	21,15	30,16
Ferrerries	26,33	21,78	20,33
TOTALS	26,15	28,8	23,6375

**GRÀFIC 21: INFANTIL I PRIMÀRIA CENTRES CONCERTATS**  
RATIOS COMPARATIVA CURS 2004-05 CURS 2012-13

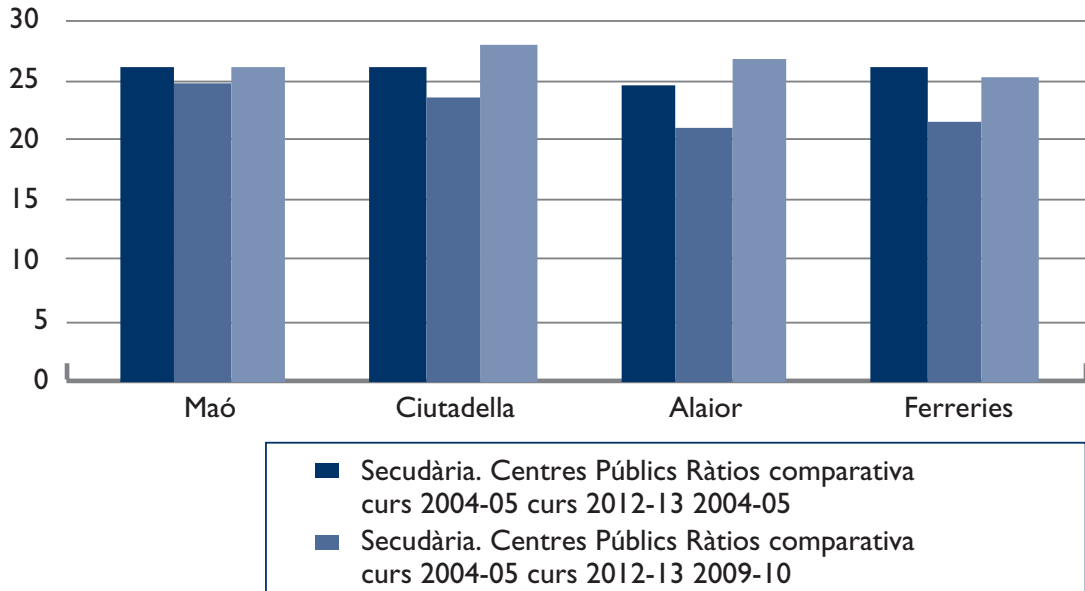


En el cas dels centres concertats, també ha minvat la ràtio de manera significativa i ha passat de vint-i-sis alumnes per aula a una mitjana de 23,5 el curs 2012-13, dos punts més que la de la pública.

**QUADRE 25. SECUNDÀRIA CENTRES PÚBLICS**  
RATIOS COMPARATIVA CURS 2004-05 CURS 2012-13

	2004-05	2009-10	2012-13
Maó	26,25	25,01	26,35
Ciutadella	26,33	23,71	28,13
Alaior	24,83	21,15	27
Ferrerries	26,33	21,78	25,4
TOTALS	25,935	22,9125	26,72

**GRÀFIC 22. SECUNDÀRIA CENTRES PÚBLICS**  
**RATIOS COMPARATIVA CURS 2004-05 CURS 2012-13**



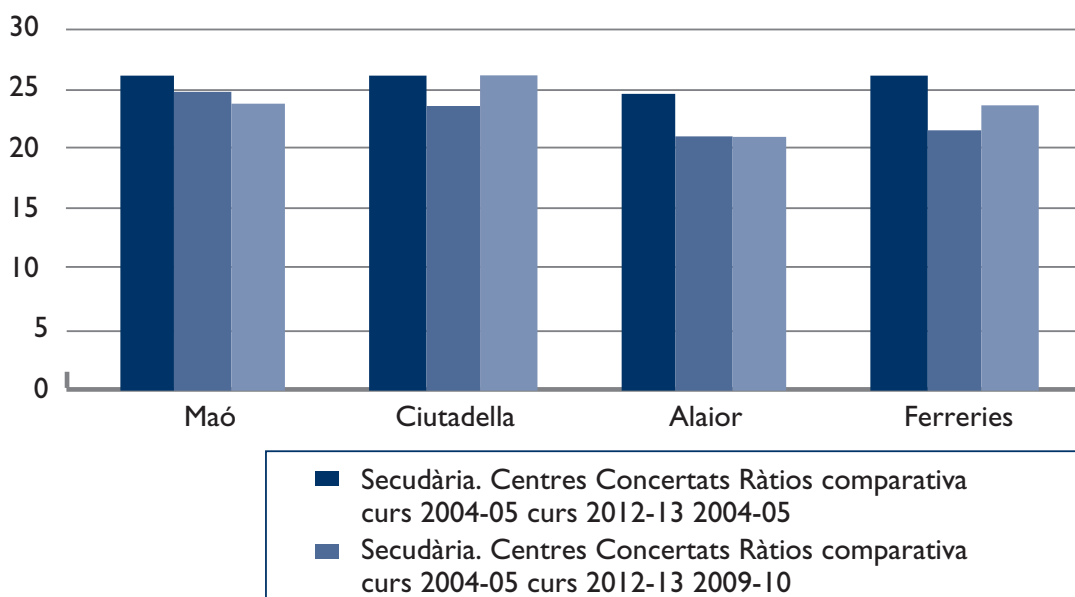
L'etapa en la qual es noten més els estralls de la retallada de professorat és en la secundària pública, ja que les ràtios experimenten una notable pujada en relació amb cursos anteriors en una seqüència molt destacada. El curs 2004-05 hi havia una ràtio alta (gairebé vint-i-sis alumnes per aula), tenint en compte l'enorme heterogeneïtat de la qual ja hem parlat en aquest estudi. Aquesta ràtio va ser progressivament corregida fins que arribà, el curs 2009-10, als gairebé vint-i-tres alumnes, però tornà a pujar de manera sobtada fins gairebé els vint-i-set alumnes per aula el curs 2012-13. Ciutadella presenta les ràtios més elevades, amb vint-i-vuit alumnes, mentre que Ferreries té la més baixa, amb vint-i-cinc. Aquesta pujada, tot i que no arriba als màxims establerts per la llei, suposa un important retrocés i un perill evident per a les metodologies inclusives.

**QUADRE 26. SECUNDÀRIA CENTRES CONCERTATS**  
**RATIOS COMPARATIVA CURS 2004-05 CURS 2012-13**

	2004-05	2009-10	2012-13
Maó	26,25	25,01	24
Ciutadella	26,33	23,71	26,3
Alaior	24,83	21,15	21
Ferrerries	26,33	21,78	23,5
	25,935	22,9125	23,7



**GRÀFIC 23: SECUNDÀRIA CENTRES CONCERTATS  
RÀTIOS COMPARATIVA CURS 2004-05 CURS 2012-13**



En el cas dels centres concertats, podem observar les mateixes oscil·lacions, tot i que la ràtio final és sensiblement més baixa: 23,7 alumnes per aula. Temps enrere era la concertada la que tenia les aules més massificades, però ara la tendència s'ha invertit i les aules més saturades són les dels instituts públics.

Creiem que és molt important reflexionar sobre aquestes dades i obrir un debat públic per identificar què ens convé i quin model ens permetrà obtenir més bons resultats en funció de les recerques científiques sobre el tema.

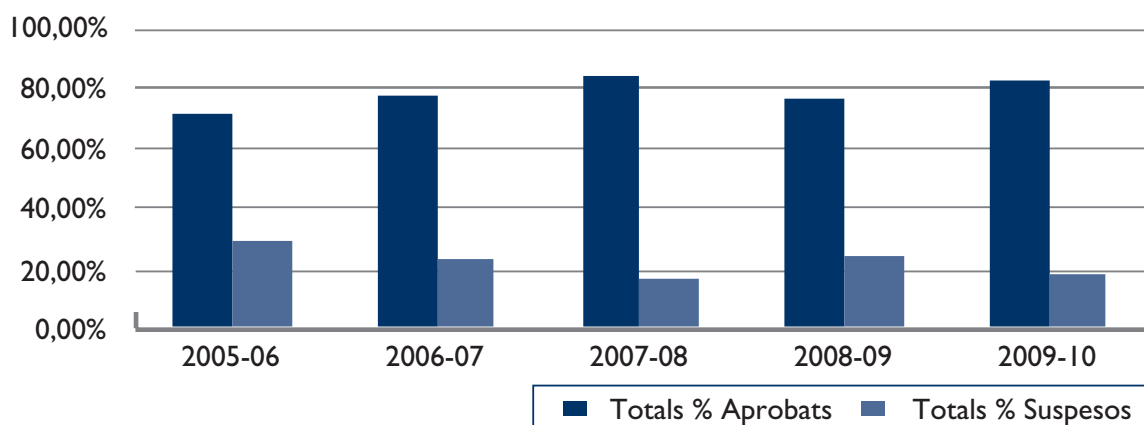
## AVALUACIÓ, PROMOCIÓ I TITULACIÓ

Creiem que conèixer els resultats del sistema educatiu és fonamental per prendre decisions i conèixer l'impacte que tenen els plans i projectes engegats. Com ja hem comentat a la introducció, vam fer la demanda d'informació a la Conselleria a final del mes de maig i hem esperat fins a final de juliol amb l'objectiu de poder incloure les dades dels cursos 2010-11, 2011-12 i 2012-13, però no ha estat possible. Per tant, oferim una seqüència incompleta del 2005 al 2010 que ens pot servir d'exemple, però que no podem considerar completa.

**QUADRE 27. RESULTATS AVALUACIÓ QUART ESO**

	2005-06	2006-07	2007-08	2008-09	2009-10
	<b>TOTALS %</b>				
Aprovats	71,42%	77,29%	83,84%	76,50%	82,45%
Suspesos	28,57%	22,70%	16,15%	23,49%	17,54%

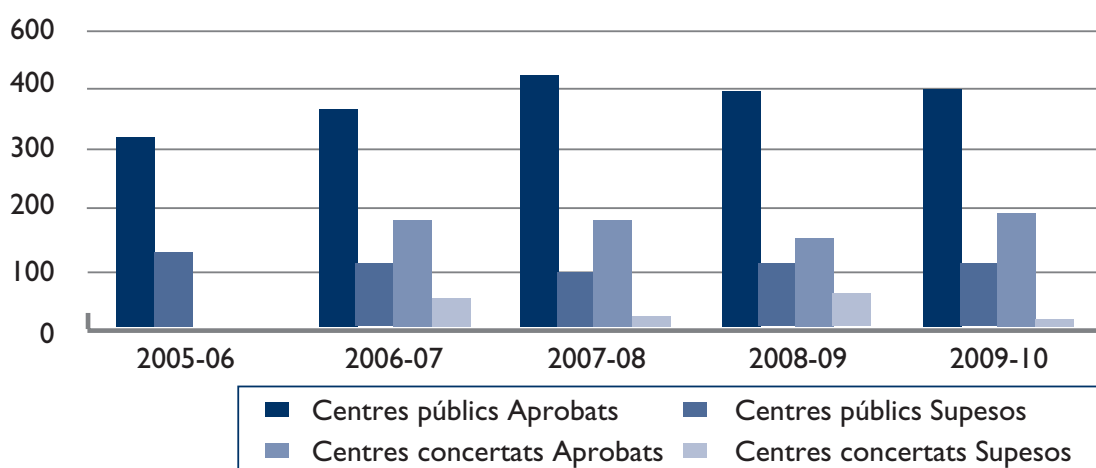
**GRÀFIC 24: RESULTATS AVALUACIÓ QUART ESO**



**QUADRE 28. RESULTATS AVALUACIÓ QUART ESO**

	2005-06	2006-07	2007-08	2008-09	2009-10	2009-10
	<b>TOTALS %</b>					
Centres públics	Aprovats	320	366	423	396	399
	Suspesos	128	109	95	109	109
Centres concertats	Aprovats		182	179	151	193
	Suspesos		52	21	59	17

**GRÀFIC 25: RESULTATS AVALUACIÓ QUART ESO**



Si observem aquests resultats, veiem que oscil·len entre un 30% i un 20% de persones que no obtenen el títol d'educació secundària obligatòria. Els darrers cursos analitzats van més en direcció a un 20% de suspesos, per tant, podríem afirmar que la breu seqüència que tenim confirmaria una

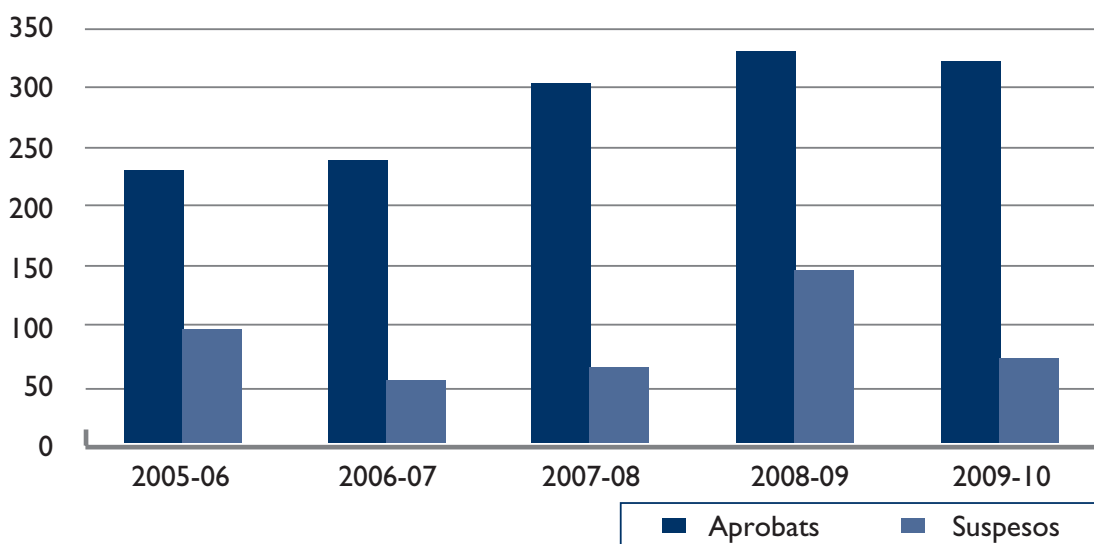
tendència a la millora progressiva dels resultats de l'avaluació a quart d'ESO. Ara bé, ens queden tres cursos per analitzar que confirmarien una tendència o una altra.

**QUADRE 29. RESULTATS 2N DE BATXILLER**

	Aprovats	Suspesos	Totals
2005-06	230	98	328
2006-07	238	55	293
2007-08	302	66	368
2008-09	329	147	476
2009-10	321	74	395

	Aprovats	Suspesos
2005-06	70,12%	29,87%
2006-07	81,22%	18,77%
2007-08	82,06%	17,93%
2008-09	69,11%	30,99%
2009-10	81,26%	18,73%

**GRÀFIC 26: RESULTATS 2n DE BATXILLER**

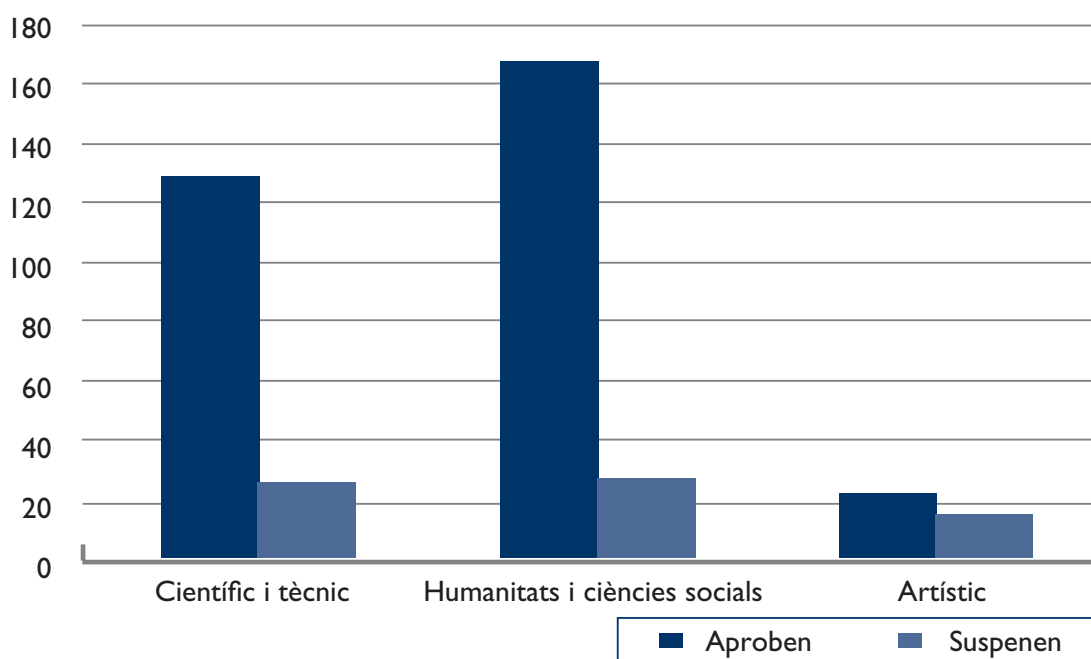


A segon de batxillerat, hi ha oscil·lacions que, de moment, no marcarien cap tendència. Curiosament, la modalitat de batxillerat que concentra més suspesos és l'artística, seguida de la científica tècnica.

**QUADRE 30. RESULTATS PER MODALITATS DE BATXILLERAT CURS 2009-10**

	Aprovats	Suspesos	Totals
Científic i tècnic	129	28	157
Humanitats i ciències socials	168	29	197
Artístic	24	17	41
Totals	321	74	395

	%	%
CNS I TEC	82,16%	17,83%
HUM I SOC	85,27%	14,72%
ART	58,53%	41,46%
TOTAL	81,26%	18,73%

**GRÀFIC 27: RESULTATS PER MODALITATS DE BATXILLERAT CURS**

## APUNTS I NOTES SOBRE LA INNOVACIÓ EDUCATIVA

En un article d'aquestes característiques no podem abastar la totalitat de les innovacions que es porten a terme als centres educatius de Menorca; per tant, el que oferim aquí solament són uns apunts generals a partir d'algunes de les experiències publicades al llarg d'aquests anys i algunes línies d'actuació generals que es treballen arreu. Alhora ens serveix per projectar la tasca que s'hauria de fer a mitjà i llarg termini.

Els darrers quinze o vint anys s'han començat ambiciosos projectes innovadors, que han incidit en molts aspectes de la pràctica quotidiana i en totes les etapes educatives; també hi ha hagut molts de centres que han participat en projectes nacionals i internacionals d'innovació educativa i n'hi ha que han rebut premis i guardons en moltes modalitats. Desconeixem l'impacte que tenen o han tingut aquests processos d'innovació dins les aules, però estem segurs que sempre hi han aportat quelcom de positiu, tot i que els impactes de les innovacions sobre els processos d'ensenyament i aprenentatge són, sens dubte, complexos. La realitat és que tenim processos innovadors ben consolidats i èxits reconeguts.

Tenim moltes línies encetades, i ara necessitem l'empenta dels col·lectius implicats. Des del nostre punt de vista, hi ha moltes línies de recerca i innovació començades que cal consolidar. Ens referim a les que han tingut ressò en publicacions de l'àmbit didàctic, pedagògic o científic, tot i que som conscients que hi ha moltes iniciatives no publicades que ben segur que es mereixen un lloc ben destacat. No pretenem ser exhaustius i demanem disculpes per si algú no se sent identificat en les línies indicades. Disposem d'elements importants nascuts de l'interès, la motivació, constància i dedicació que ens permeten ser optimistes.

- En primer lloc, el model de gestió de les escoles infantils 0-3. Es pot generalitzar a totes les Balears i compta amb l'experiència d'anys de molts educadors i educadores d'escoles infantils, amb el suport i la il·lusió de moltes famílies i amb l'estaló de les institucions municipals i insulars. Al darrere, hi ha un model pensat a llarg termini, que ha evitat sempre les improvisacions, ha dissenyat noves realitats en funció de les necessitats i ha avançat gràcies a processos de reflexió i formació acurats, seriosos i responsables, i també entre entrebancs, com qualsevol altre procés.<sup>10</sup>
- Els plantejaments globalitzadors del currículum. El que coneixem com a «treball per projectes» es porta a terme amb èxit en un parell de centres educatius de l'illa:<sup>11</sup> el CP Margalida Florit, de Ciutadella, i el CP Francesc d'Albranca, del Migjorn Gran, entre altres experiències molt notables, com la del CP Sant Lluís.
- Els plantejaments constructivistes en l'ensenyament del pensament matemàtic treballats per col·lectius de diversos centres de l'illa, entre els quals el CP Sant Lluís, el CP Àngel Ruiz i Pablo, del Castell, el CP Francesc d'Albranca, del Migjorn Gran, el CP Mare de Déu de Gràcia o el CP Mare de Déu del Carme, tots dos de Maó. Aquesta experiència originà una publicació extraordinària que ha servit de referent, exemple i model a molts mestres inquiets.<sup>12</sup>

<sup>10</sup> Vegeu: ARNAIZ SANCHO, VICENÇ; MARTÍ LLUFRIU, MANUEL (2007). «Escoletes de Menorca. Què ho ha fet i ho fa possible?». A: MARCH CERDÀ, MARTÍ (dir.) (2007). Anuari de l'educació de les Illes Balears. Palma: Universitat de les Illes Balears, Fundació Guillem Cifre de Colonya, pàg. 40-61. Vegeu també: ARNAIZ SANCHO, VICENÇ (2006). «L'adaptació dels infants i les seves famílies a les escoletes de Menorca». A: MARCH CERDÀ, MARTÍ (dir.) (2006). Anuari de l'educació de les Illes Balears. Palma: Universitat de les Illes Balears, Fundació Guillem Cifre de Colonya, pàg. 432-444.

<sup>11</sup> Vegeu: ALEMANY SALVÀ, CATALINA; COLL PONS, MÓNICA (2008). «Escola Francesc d'Albranca: un repte de futur». A: MARCH CERDÀ, MARTÍ (dir.) (2008). Anuari de l'educació de les Illes Balears. Palma: Universitat de les Illes Balears, Fundació Guillem Cifre de Colonya, pàg. 280-290. Vegeu també: CLAUSTRE CP MARGALIDA FLORIT (2009). «El CEIP Margalida Florit de Ciutadella: anàlisi d'una escola transparent». A: MARCH CERDÀ, MARTÍ (dir.) (2009). Anuari de l'educació de les Illes Balears. Palma: Universitat de les Illes Balears, Fundació Guillem Cifre de Colonya, pàg. 450-462.

<sup>12</sup> Vegeu: GALLEGU LÁZARO, CARLOS [et al.] (2005). Repensar el aprendizaje de las matemáticas. Matemáticas para convivir comprendiendo el mundo. Barcelona: Editorial Graó.

- Els plantejaments constructivistes en l'ensenyament i aprenentatge de l'escriptura i la lectura, treballats a molts centres de l'illa, especialment al segon cicle de l'educació infantil i en alguns primers cicles de primària. És el cas del CP Sant Lluís, el CP Francesc d'Albranca, el CP Dr. Comas Camps, d'Alaior, o el CP Mare de Déu del Toro, del Mercadal, entre d'altres, ja que la llista no reflecteix, per manca de dades actualitzades, la realitat actual de la innovació a les escoles de l'illa. Aquesta línia d'investigació també va portar a una publicació de poca tirada per part del Govern de les Illes Balears.<sup>13</sup>
- L'educació per al desenvolupament, la cooperació i solidaritat, que ha menat a constituir una xarxa de centres cooperants entorn al Fons Menorquí de Cooperació i al Moviment de Renovació Pedagògica de Menorca, format per l'IES Josep Miquel Guàrdia, d'Alaior, l'IES Joan Ramis i Ramis, de Maó, el CP Mare de Déu del Toro, del Mercadal, el CP Francesc d'Albranca, del Migjorn Gran, i el CP Sant Lluís. Les iniciatives solidàries i cooperatives ja han generat un estudi força interessant sobre l'estat de la qüestió a les escoles i instituts de l'illa; ens referim a la publicació recent *Educar per la igualtat*.<sup>14</sup> Hi ha diversos centres que han aportat iniciatives a través de projectes de cooperació amb centres de Nicaragua.
- La gran tasca de conscienciació i formació mediambiental portada a terme per diverses institucions públiques, però especialment pel GOB, autèntic referent de l'educació mediambiental a Menorca. Els tallers i activitats organitzades pel GOB i pel Consell de Menorca han aportat la reflexió i argumentació científiques necessàries per construir una consciència mediambiental sòlida.<sup>15</sup> L'educació científica també s'ha treballat força en aquest camp i es mereix una atenció especial la publicació del Consell Escolar de Menorca, *Ciència a l'Escola*. Partint de petites recerques quotidianes, és un magnífic treball de recerca aplicada que ofereix tot un món de possibilitats per treballar el coneixement científic des de la quotidianitat.<sup>16</sup>
- L'extensió i la normalització de l'ús de la llengua catalana i de tot el patrimoni cultural i lingüístic que hi està lligat. En aquest cas, hem d'esmentar la brillant tasca duta a terme pel CC Sant Francesc, de Ferreries, capdavanter en la normalització lingüística<sup>17</sup> i en l'atenció a les persones amb discapacitats, a més del consens i l'empenta demostrada per tots els centres públics i concertats de Ciutadella per portar endavant, amb fermesa, els processos de normalització lingüística.

<sup>13</sup> Vegeu: ALZINA SEGUÍ, PERE [et al.] (1997). Treballar amb textos a l'educació infantil. Palma: Conselleria d'Educació, Cultura i Esports del Govern Balear.

<sup>14</sup> Vegeu: MOVIMENT DE RENOVACIÓ PEDAGÒGICA I FONS MENORQUÍ DE COOPERACIÓ (2009). Educar per la igualtat: estudi sobre la percepció de les desigualtats entre l'alumnat de Menorca. Ciutadella: Fons Menorquí de Cooperació, Moviment de Renovació Pedagògica de Menorca.

<sup>15</sup> Vegeu, entre d'altres, la col·lecció de natura de la Reserva de Biosfera de Menorca, editada conjuntament pel Consell de Menorca, el GOB i l'Obra Social de la CAM, impresos per l'editorial Menorca el 2003 (entre d'altres números, cal destacar: Fauna de Menorca, Flora de Menorca o Menorca i el seu litoral).

<sup>16</sup> Vegeu: FORTUNY, A. ERNEST (2007). Ciència a l'escola a partir de petites recerques quotidianes. Ciutadella: Consell de Menorca. Departament de Cultura, Educació i Joventut, Consell Escolar de Menorca.

<sup>17</sup> Vegeu el primer llibre sobre coneixement del medi, adaptat íntegrament a la realitat de l'illa de Menorca i publicat pel professorat del CC Sant Francesc de Ferreries: SASTRE PORTELLA, JOSEP [et al.] (1989). Meloussa. Ciències Socials de Menorca. Palma: Miquel Font editor, Consell de Menorca. També es mereix una atenció especial una publicació que recull propostes de cultura popular: PONS GOÑALONS, PILAR [et al.] (1983). Folklore menorquí, un recull per a les primeres edats. Maó: Editorial Menorca, Consell de Menorca.

- Els processos de reflexió i els programes per ensenyar a pensar, lligats a diversos projectes i especialment al Filosofia 3-18, coordinat i dinamitzat per l'IREF de Barcelona.
- La recerca i les experiències lligades a l'atenció a la diversitat i a la interculturalitat en els centres de l'illa. L'increment de la diversitat a les aules ha generat processos de formació i reflexió interessants amb l'objectiu d'incorporar metodologies i experiències innovadores que permetin un treball de més qualitat en aules heterogènies. En aquest camp, volem destacar una publicació del mateix autor d'aquest article que recull els primers moments d'una experiència global d'atenció a la diversitat en un centre de secundària.<sup>18</sup>
- Totes les experiències lligades a diferents projectes educatius de municipi, entre els quals destaca especialment el projecte educatiu de ciutat, de Ciutadella, que ha portat a terme una tasca intensa, ha publicat nombroses monografies i ha portat a terme múltiples activitats i tallers de participació ciutadana.<sup>19</sup> També es mereix una atenció especial el projecte educatiu del municipi de Sant Lluís, que ha generat experiències participatives força interessants de manera coordinada amb l'escola pública.<sup>20</sup>
- Les experiències lligades a l'atenció i acollida de l'alumnat nouvingut, que han implicat redissenyar espais, temps i currículums per adaptar-los a noves realitats.<sup>21</sup>
- Les experiències i iniciatives lligades al desenvolupament de la creativitat i a l'expressió artística en totes les seves manifestacions, entre les quals cal destacar la magnífica publicació *Ciutadella amb ulls d'infant*, del CP Pere Casasnovas de Ciutadella, que recull les visions del seu alumnat sobre la ciutat en forma de textos i obres plàstiques.<sup>22</sup>

<sup>18</sup> Vegeu: ALZINA SEGUÍ, PERE (2001). Treballar amb la diversitat. Nous enfocaments curriculars i metodològics. Palma: Ajuntament d'Alaior, Universitat de les Illes Balears, Institut Menorquí d'Estudis. També es pot consultar: ALZINA SEGUÍ, PERE (2007). «Donar respostes a la diversitat. IES Josep Miquel Guàrdia d'Alaior, Illa de Menorca». A: MARCH CERDÀ, MARTÍ (dir.) (2007). Anuari de l'educació de les Illes Balears. Palma: Universitat de les Illes Balears, Fundació Guillem Cifre de Colonya, pàg. 330-350.

<sup>19</sup> Vegeu, entre d'altres, la col·lecció Ciutat i Educació, que publica monografies de dos vessants. Per una banda, documents: BENEJAM VIVES, JOAN (2000). Qüestions transcendents sobre ensenyament d'adults; Declaració universal dels drets lingüístics (2000); Regles per apeiarse qualsevol nombre se imagin un home (2000); Ciutat i educació (2001); Nomenament de M. Àngels Cardona Filla Il·lustre de Ciutadella de Menorca (2001); BENEJAM VIVES, JOAN (2001). Una nova ideologia pedagògica i Drets lingüístics i educació (2001); i, per una altra, aportacions: La ciutat dels infants. Activitats extraescolars. Educació i sostenibilitat (2000). Totes les monografies van ser editades per l'editorial Rotger SL i l'Àrea d'Educació de l'Ajuntament de Ciutadella. També cal esmentar els materials didàctics sobre recursos de la ciutat, apareguts en forma de carpetes didàctiques, entre els quals cal assenyalar: La conquesta cristiana de Menorca, de Joan Benejam; Aprèn a comprar. Plaça del mercat de Ciutadella o els Jocs de Falda, editades conjuntament per l'Ajuntament de Ciutadella i la Conselleria d'Educació i Cultura del Govern de les Illes Balears, entre els anys 2000 i 2001.

<sup>20</sup> Vegeu: CONSELL DE PARTICIPACIÓ INFANTIL (2005). La veu dels infants I. Ajuntament de Sant Lluís. Vegeu també: PONS, FERNANDO (2010). «CEIP Sant Lluís: El dret a participar una experiència de participació infantil a l'escola..., i al poble». MARCH CERDÀ, MARTÍ (dir.) (2010). Anuari de l'educació de les Illes Balears. Palma: Universitat de les Illes Balears, Fundació Guillem Cifre de Colonya, pàg. 364-373.

<sup>21</sup> Vegeu: SINTES RITA, MARIA VICTÒRIA (2011). «El CP Antoni Juan de Maó: un centre obert a la multiculturalitat». A: MARCH CERDÀ, MARTÍ (dir.) (2011). Anuari de l'educació de les Illes Balears. Palma: Universitat de les Illes Balears, Fundació Guillem Cifre de Colonya, pàg. 318-327.

<sup>22</sup> Vegeu: CP PERE CASASNOVES (2005). Ciutadella amb ulls d'infant. Maó: Editorial Menorca, Conselleria d'Educació i Cultura del Govern de les Illes Balears, Consell Insular de Menorca, Ajuntament de Ciutadella, La Caixa, Centre de Professorat de Menorca.

- En centres de secundària s'han desenvolupat experiències rellevants d'intercanvis a partir del projecte Comenius, que ha portat la dimensió europea a la majoria d'instituts de l'illa, la conscienciació mediambiental a partir de l'obtenció dels guardons de centres ecoambientals, la millora de la gestió a partir de la participació en els programes de qualitat i l'extensió dels programes de mediació escolar, que han suposat una millora important en la convivència i la resolució dels conflictes en els centres.
- A part de tots aquests projectes, organitzar les fires de la ciència ha suposat un important salt qualitatiu en el tractament del coneixement científic en els centres de primària i secundària, i la seva difusió.
- I, per acabar, l'extensió i l'ús progressiu de les noves tecnologies de la informació i comunicació com a eines fonamentals de transmissió i construcció de coneixement, que constitueixen, juntament amb les teories constructivistes de l'ensenyament i l'aprenentatge, un paradigma educatiu nou. En aquest aspecte d'alfabetització digital, destaca la immensa tasca desenvolupada pel Centre de Professorat.

Com podem comprovar, les línies bàsiques estan encetades, tot i que manca l'esforç de la continuïtat, la mirada global que faci possible coordinar les diferents iniciatives, que hores d'ara es presenten aïllades. Totes les línies de recerca descrites impliquen innovació; totes han sorgit del treball constant de col·lectius conscienciats per millorar l'estat de les coses; mai no s'havia fet tant en educació a Menorca com durant els darrers vint anys, però, per les condicions que tenim, creiem sincerament que no és suficient.

Les línies de recerca s'han d'aprofundir, consolidar i ampliar, i no han d'obeir a determinades empentes o modes fugisseres. Cal consolidar els plantejaments constructivistes en l'ensenyament de les matemàtiques, en lectura i escriptura, ampliar-los i generalitzar-los; cal consolidar i ampliar el treball per projectes; cal repensar la vigència de la cultura popular, reorientar l'ensenyament de la nostra llengua des d'enfocaments clarament comunicatius, remirar el nostre territori i repensar el futur. Ens cal continuar aprofundint en els plantejaments que ens permetin atendre i ensenyar més bé en aules diverses i multiculturals, no solament per qüestions metodològiques o didàctiques, sinó també per raons de caire social: aconseguir conèixer i viure en la diversitat és un objectiu social d'abast ampli, no únicament educatiu.

Ara per ara, la necessitat de revisar els currículums des de la perspectiva de les competències bàsiques també ens hauria de permetre millorar la nostra pràctica educativa, molt més enllà d'obligacions burocratitzades i formals. Per aconseguir tot això, necessitem que algú pensi a llarg termini i des de perspectives globals i multidisciplinàries.

Necessitem una visió de projecte educatiu d'illa, capaç d'articular i donar sentit als diferents projectes educatius de ciutats; el territori limitat que tenim ho fa més possible que en altres llocs. No fer-ho suposaria una greu irresponsabilitat. Necessitem coordinar esforços i dinamitzar tot el teixit educatiu de l'illa; necessitem un pacte social capaç d'articular iniciatives; necessitem un gran pacte social capaç de dotar totes les institucions públiques i privades de finalitats educatives; necessitem un gran pacte social capaç de fomentar la participació de tots els fillets i filletes i les seves famílies en la gestió i planificació de les necessitats educatives. Necessitem un gran pacte social capaç de planificar les necessitats de Formació Professional inicial i permanent i que permeti



capgirar la manca actual de professionalització i de formació específica per accedir a llocs de treball de cada vegada més específics i que exigeixen més especialització.

Necessitem un canvi progressiu en la formació inicial i permanent del professorat. Els professors de la Universitat que imparteixen assignatures en carreres de caire docent han de ser especialistes de les seves àrees de coneixement, però també experts en les didàctiques específiques. Això implica que cal formar equips de recerca potents que permetin millorar la pràctica educativa a les escoles i instituts i que millorin, de manera significativa, els processos d'ensenyament i aprenentatge, des de l'escola i per a l'escola.

Necessitem camins més planers i accessibles per fer possible una millora professional progressiva: les vies de comunicació, col·laboració i progressió entre els mestres i professors de les escoles, els instituts i la Universitat. No és possible que no existeixi, per exemple, reconeixement mutu de les activitats de formació per part de la Conselleria d'Educació o de la Universitat. Algunes limitacions o impediments arriben a l'absurd, entre cossos que haurien de tenir moltes més coincidències que impediments.

Necessitem aprofundir en les experiències notables de formació a centres, de les quals el CEP de Menorca és un bon referent i exemple, per dotar els equips de mestres compromesos i actius dels diferents centres educatius dels estímuls, recursos i temps necessaris per consolidar les línies començades i ampliar-les. Una formació contextualitzada en les necessitats de cada centre, que tingui en compte la història i l'experiència acumulada i que defugui fórmules úniques i estereotipades que impliquen uniformització i, a llarg termini, una notable minva de la qualitat de la formació. Les experiències de formació en centres s'han de combinar adequadament amb grups de recerca formats per professors de diferents escoles i nivells educatius que permetin contrastar, debatre i incorporar innovacions fruit de la recerca.

Necessitem projectes compartits, flexibles i àgils que permetin realment aprofitar la recerca i innovació per millorar els processos d'ensenyament i aprenentatge, i, per això, necessitem unes mínimes condicions de recursos, temps i dedicació. L'esforç, la il·lusió, l'entrega i la voluntarietat són elements importants en qualsevol projecte innovador, però difícilment aconseguirem generalitzar les bones pràctiques solament a partir del voluntarisme; necessitem esforç, necessitem il·lusió i necessitem voluntarisme, però també necessitem professionalització (condicions i recursos) i reconeixement.

Per tot el que hem exposat, afirmem que fem camí, però no ens podem aturar ni fer passes enrere. Millorar les condicions d'ensenyament i aprenentatge és una fita irrenunciable.

## CONCLUSIONS

La tasca no ha estat fàcil; ens ha costat molt recollir les dades i hem quedat a mitjan camí en moltes. Sigui com sigui, la responsabilitat del que diu aquest article és únicament de l'autor que el signa, inclosos les errades i els oblitats.

Ara bé, fetes aquestes consideracions, què ens diuen les estadístiques recollides d'aquests deu anys aproximadament? Quina lectura en podem fer, més enllà de la fredor de les xifres?

- En primer lloc, constatem el fort creixement d'alumnat en tots els segments del sistema educatiu fins al curs actual, primer en el qual comprovem que hi ha decreixement. Aquest increment progressiu ha augmentat la complexitat de les aules, amb l'augment del nombre d'alumnes nouvinguts i d'altres amb necessitats educatives especials; els recursos i les infraestructures sempre han anat darrere les necessitats educatives; han passat cursos sencers fins que no s'han construït les noves escoles necessàries per evitar les poc recomanades aules prefabricades.
- Tot i que la tasca no ha estat fàcil, la integració dels alumnes amb necessitats educatives especials és una realitat i, amb un gran esforç, hem aconseguit atendre els nouvinguts. Aquests èxits són de l'escola pública i, fins i tot, podríem dir que són de tots els centres de l'illa sostinguts amb fons públics, ja que tothom ha contribuït amb certa mesura a aconseguir-ho. Esperem que pugui continuar així.
- Si bé és cert que l'atenció a l'alumnat nouvingut s'ha portat a terme amb un cert èxit, creiem que els plantejaments i metodologies inclusives no s'han generalitzat, ja que l'atenció a aquests alumnes s'ha fet d'una manera molt individualitzada i massa vegades fora de l'aula. Lògicament, aquests plantejaments han donat bons resultats, però s'haurien d'haver combinat amb metodologies més inclusives fonamentades en el treball cooperatiu.
- Molts centres de l'illa han començat projectes innovadors interessants. Tots sabem que la clau per millorar és innovar i aquesta idea funciona en tots els camps de l'activitat humana, també en l'educatiu. L'experiència d'aquests centres hauria de servir d'exemple per encoratjar-ne d'altres no a copiar-los, ja que cada realitat és diferent, sinó a emprendre un camí envers la innovació. La majoria d'aquests centres han publicat les seves experiències en aquest anuari al llarg d'aquests darreres deu anys. En aquest aspecte, la formació permanent del professorat hi té molt a dir.
- En el camp de la formació, el Centre de Professors ha sabut donar resposta a moltes de les necessitats de les escoles i instituts que han arrencat projectes innovadors: el treball per projectes, les competències bàsiques, el treball per racons i per ambients, els tallers, l'hort escolar, la psicomotricitat, l'ensenyament i aprenentatge de la llengua com a eina de comunicació, els processos de mediació, la didàctica de l'anglès..., i a través de les diferents modalitats de formació: curs, seminari, seminari a centres, grup de treball, conferències... Les escoles d'estiu complementaven, en període vocacional, la formació del professorat, ja que els oferien camins nous o en consolidaven d'altres ja començats.
- La formació permanent del professorat hauria d'estar més a prop de la recerca en educació, la qual hauria d'estar més al servei de les necessitats dels centres educatius. Sovint les distàncies semblen insalvables i no hauria de ser així. D'aquesta manera, la innovació es podria fonamentar en unes bases teòriques més sòlides, sense perdre de vista la complexitat de l'aula com a sistema dinàmic.

- A l'actualitat, podem afirmar que el sistema educatiu de Menorca està ben consolidat, tot i que presenta indicadors preocupants, com la reducció del professorat o el fort descens de matrícula a l'educació infantil (0-3 anys), la qual cosa fa perillar un conjunt de programes molt importants per a la societat en general. Pel bé de tothom, aquestes noves tendències observades durant el darrer curs analitzat haurien de ser reconduïdes. No podem oblidar que la majoria de problemes educatius són problemes socials que ens afecten a tots.
- A l'entorn de l'escola sempre ha existit un col·lectiu de pares i mares —no majoritari, però sí molt sensibilitzat— que ha format part de les associacions de pares i mares i dels consells escolars dels centres, i ha sabut lluitar per una educació pública de qualitat. Aquest sector de famílies sempre ha estat reflectit en enquestes sociològiques que han destacat que a Menorca hi ha més preocupació i sensibilitat per l'educació. Aquests col·lectius més sensibilitzats s'han organitzat de maneres diverses al llarg del temps, però sempre han tingut l'objectiu de millorar l'escola pública. Entre els professionals de l'educació també sempre hi ha hagut un col·lectiu molt sensibilitzat per la innovació educativa, organitzat entorn al Moviment de Renovació Pedagògica, que ha organitzat múltiples actes i activitats de formació al llarg del temps, com l'escola d'estiu, referent fonamental en la formació permanent del professorat. Fins i tot ara, sense cap mena de subvencions, hi ha col·lectius que organitzen les II Jornades d'Estiu, en les quals debatran les línies per a un futur pacte educatiu i exposaran diverses innovacions educatives dutes a terme a escoles i instituts.
- Tot i que els plantejaments actuals no sembla que vagin en aquesta direcció, creiem important que els ajuntaments i el Consell de Menorca s'impliquin en la gestió d'unes determinades àrees del sistema educatiu, com han fet fins ara, com és l'educació infantil (0-3 anys) o la de persones adultes. Les dades exposades en aquest estudi i els resultats avalen el que diem.
- Molts dels projectes capdavanters publicats en aquest anuari al llarg dels deu anys neixen de col·lectius de professors i professores sensibilitzats que han fet ús dels estrets marges que deixa la legislació per a l'autonomia dels centres. Per tant, creiem important aprofundir en aquesta autonomia i fomentar la creació d'equips més estables entorn de projectes innovadors.
- Creiem important que els programes d'enfortiment de la capacitat educativa de les famílies siguin ampliat molt més enllà de la franja d'edat dels 0-3 anys, ja que les etapes de primària i secundària presenten unes necessitats concretes que també solen desbordar les capacitats de les famílies per fer-hi front. Per tant, necessitem programes de formació per a les famílies, de la mateixa manera que necessitem programes de formació per a mestres.
- Ara bé, creiem que l'eix central a mitjan i llarg termini implica necessàriament un ampli pacte educatiu. Amb aquesta conclusió acabàvem l'article de 2009 i hem començat aquest. El projecte de pacte inicial pel Consell Escolar de Menorca quedà en no res per la manca d'implicació dels qui governaven abans de les eleccions i pel canvi total de programa i composició del Consell Escolar amb la nova majoria que guanyà les eleccions. És difícil fer feina així, però aquest nucli de professorat sensibilitzat resta actiu i ha tornat plantejar una altra iniciativa per arribar a un pacte educatiu. Aquesta idea de pacte des de baix —com ha estat definit— sorgí de la gran resposta obtinguda arran de diferents iniciatives; la més rellevant fou la contesta immediata a un editorial

del *Diari Menorca*, en què l'autor afirmava que l'aprovació de la LOMCE al Congrés dels Diputats representava una nova oportunitat per reformar alguns aspectes del sistema educatiu que no funcionaven. Aquest editorial no va ser gens ben rebut per bona part del professorat i a través de les xarxes socials es llançà una carta de contesta que en poc més de vint hores aconseguí més de set-centes signatures digitals, un fet sense precedents en la nostra història. Fou a partir d'aquesta reacció que vam considerar que existia un ampli col·lectiu sensibilitzat que volia anar més enllà del que el partit polític de torn ens ofereix. Aquesta resposta massiva fou el germen de Menorcaedu21, que, amb el lema «Perseguiu un pacte» ha obtingut una àmplia resposta social. En aquest cas i en molts d'altres, ha quedat de manifest el potencial immens de les noves tecnologies.

- Aquest pacte hauria d'oferir una certa estabilitat al sistema per poder tirar endavant projectes innovadors que millorin sensiblement els resultats. Aquests projectes podrien ser avaluats públicament, per exemple, en el Consell Escolar, de manera que puguin ser vistos des de perspectives diverses.
- Els òrgans de participació i gestió dels centres educatius haurien de ser profundament democràtics i participatius, i haurien de garantir la presència de l'alumnat.

Possiblement, algú pot pensar que les propostes de futur que fem són vàlides per a altres indrets de l'Estat, que són molt generals i que tal vegada estan poc contextualitzades. Les propostes són generals, perquè els problemes són generals i, de cada vegada més, són globals. Nosaltres no vivim en una illa aïllada del món, sinó que tot el que succeeix ens afecta profundament, com hem pogut comprovar ara amb la greu crisi social. No podem continuar mirant de portes cap a dins, ni tan sols de portes cap a fora. Potser el problema són les portes en si mateixes. Això no és incompatible amb una estima i conservació de totes les coses bones que tenim, sempre que sapiguem obrir-nos al món i cercar a fora tot allò que ens pugui enriquir i fer-nos millors com a societat.