

Vol. 13 (1), Enero-Abril 2015, 181-202

ISSN: 1887-4592

Fecha de recepción: 27-11-2013

Fecha de aceptación: 16-01-2015

## Homofobia en las aulas universitarias. Un meta-análisis.

## Homophobia among university class. A meta-analysis.

Melani Penna Tosso<sup>1</sup>

Universidad Complutense de Madrid (España)

Melani Penna Tosso

Universidad Complutense de Madrid (España)

### Resumen

Las investigaciones que estudian la homofobia en el sistema educativo son cada año más numerosas, en parte por el reconocimiento legal que las personas Lesbianas, Gays, Bisexuales y Transexuales han ido adquiriendo en los últimos tiempos, fruto de años de luchas y reivindicaciones. En este artículo se presenta un meta-análisis de las diferentes investigaciones que han analizado la homofobia en las aulas universitarias. Para su elaboración, se llevó a cabo una revisión de las investigaciones realizadas a este respecto, a nivel nacional e internacional, mediante una búsqueda bibliográfica en bases de datos. Dada la escasez de investigaciones publicadas en

<sup>1</sup> Dedicado a José María Salguero, Juan y Seva

### Abstract

The research exploring homophobia in education are becoming more numerous year, partly for legal recognition that the Lesbian, Gay, Bisexual and Transgender have gained in recent times, the result of years of struggles and demands. This article presents a meta-analysis of different studies that have analyzed homophobia in university classrooms is presented. Its preparation was carried out a review of research carried out in this respect at national and international level through a literature search in databases. Given the paucity of published research on the topic, it was considered appropriate to use only as an indicator the word "homophobia",

torno al tema, se consideró pertinente usar únicamente como indicador la palabra “homofobia”, estableciendo como requisito que el mencionado indicador estuviera en el título o el resumen del artículo. Igualmente fueron analizadas las referencias bibliográficas citadas en cada uno de los artículos encontrados. Los resultados permiten establecer una panorámica sobre los aspectos más estudiados en relación a la homofobia en las aulas universitarias. Se discute finalmente, en función de los datos encontrados, la pertinencia de trabajar la diversidad afectivo-sexual y la prevención de la homofobia desde los centros universitarios, las diferentes maneras de hacerlo y la importancia que tiene el profesorado universitario en este aspecto relacionado con el sexismo, la atención a la diversidad, la equidad y la inclusión educativa.

**Palabras clave:** homofobia; meta-análisis; educación universitaria; estudiantes; educación inclusiva; profesorado.

establishing a requirement that the indicator was mentioned in the title or abstract of the article. They also analyzed the references cited in each of the items found. The results indicate an overview of the most studied aspects concerning homophobia in university classrooms. The relevance of working with sexual diversity and prevention of homophobia from university centers, different ways of doing and the importance of university teachers in this aspect are finally discussed, based on the data found, the sexism, attention to diversity, equity and inclusive education.

**Keywords:** homophobia; meta-analysis; college; students; inclusive education; teachers.

## Introducción

Se entiende por homofobia la hostilidad cognitiva, afectiva y/o conductual dirigida hacia aquellas personas de quienes se supone que desean a individuos de su propio sexo o tienen prácticas sexuales con ellos. La homofobia supondría el rechazo al conjunto de personas Lesbianas, Gays, Bisexuales y Transexuales (LGBT) o que presuntamente lo son, así como al conjunto de personas que no respetan los roles de género tradicionalmente asignados a hombres y mujeres (Borrillo, 2001).

La violencia homofóbica, directamente relacionada con el sexismo y el machismo, se da a nivel social y se reproduce, igualmente, en los centros de enseñanza (Sánchez Sáinz, 2010). Para estudiar esta situación la tradición de investigaciones que analizan la homofobia en el ámbito educativo, se ha centrado, mayoritariamente, en investigar cómo la homofobia afecta al alumnado de los niveles de enseñanza preuniversitarios y, en menor medida, al alumnado universitario.

Concretamente, estas investigaciones se han focalizado en la etapa de Educación Secundaria, encontrando elevados niveles de homofobia entre las y los estudiantes. Estos elevados niveles, unidos a las carencias formativas del profesorado, sitúan al alumnado

LGBT en una situación de especial aislamiento y violencia, que se ha demostrado que tiene consecuencias graves para su salud física y mental, tanto a corto como a largo plazo (Martxueta, 2013).

En consonancia con las investigaciones realizadas, las propuestas formativas y preventivas se han centrado, mayoritariamente, en trabajar la homofobia con el alumnado de las etapas pre-universitarias, descuidando las propuestas formativas para el alumnado universitario (Penna, 2012).

Sin embargo, aun siendo escasas, desde hace más de treinta años se han realizado investigaciones que analizan la homofobia en los centros de enseñanza universitarios, aunque nunca se ha publicado un meta-análisis que permitiese analizar, discutir, reforzar y difundir estas investigaciones.

El presente artículo pretendía llenar este vacío mediante un meta-análisis de los principales trabajos, nacionales e internacionales.

La estructura seguida parte de una descripción sobre la metodología empleada en la realización del meta-análisis. Posteriormente expondremos los resultados encontrados y las conclusiones que de estos resultados se desprenden. Finalmente plantearemos las posibles discusiones y futuras líneas de acción a desarrollar.

## Metodología

Para la elaboración del meta-análisis se realizó una búsqueda bibliográfica en las bases de datos ERIC, Compludoc, Dialnet, Teseo, ISOC y Teacher Referente Center.

Pese al aumento relativo de los últimos años, siguen siendo escasas las investigaciones que estudian la homofobia en el ámbito educativo, por lo que consideramos pertinente usar únicamente como indicadores las palabras “homofobia” y el mismo término en inglés, “homophobia”. Se estableció como requisito que alguno de estos indicadores estuviera en el título o el resumen del artículo. Igualmente el artículo debía centrarse en estudiar la homofobia en las universidades y debía de haber sido publicado entre enero de 1980 y octubre de 2014.

## Resultados

Presentamos, a continuación, los principales resultados hallados en las diferentes investigaciones publicadas. En total se resumen los resultados de veintiocho investigaciones. Para facilitar el análisis de las mismas, las presentamos ordenadas dentro de las siguientes cuatro categorías:

- Investigaciones que estudian la relación entre homofobia y posibles factores correlacionales.
- Investigaciones que estudian las relaciones entre homofobia, planes de estudios y carencias formativas de las futuras y los futuros profesionales universitarios.
- Investigaciones que estudian las relaciones entre homofobia y consecuencias del acoso homófobo.
- Investigaciones que estudian las relaciones entre formación en diversidad afectivo-sexual y reducción de los niveles de homofobia.

Pasamos, a continuación, a resumir las principales investigaciones comprendidas en cada una de las cuatro categorías que acabamos de enumerar respetando, dentro de cada grupo, el orden cronológico de aparición de las investigaciones.

### Investigaciones que estudian la relación entre homofobia y posibles factores correlacionales

Las investigaciones que estudian las relaciones entre homofobia y posibles factores correlacionales son las más numerosas. De hecho, durante la década de los años ochenta, solamente se publicaron investigaciones con este fin.

Ante la dificultad estadística de establecer relaciones causales, estas investigaciones se dedicaron fundamentalmente a constatar como los altos niveles de homofobia correlacionaban con determinados factores normalmente de tipo socio-demográficos.

Dentro de este grupo de investigaciones debemos citar, en primer lugar, el trabajo pionero de Edgar (1983), el cual consideraba que **uno de los factores más directamente relacionado con la homofobia era el sexo** de la persona, debido al hecho de que la manera de educar a los hombres, privándoles de contactos íntimos con otros hombres, les convertía en personas más homófobas que las mujeres.

Desde esta perspectiva teórica midió los niveles de homofobia de estudiantes universitarios así como su grado de discurso íntimo y encontró que existía una **correlación entre bajo porcentaje de discurso íntimo, altos niveles de homofobia y ser varón**.

En base a estos resultados, Edgar (1983), relacionó los mayores porcentajes de homofobia en varones con el hecho de que los hombres mantuvieran menos relaciones íntimas de amistad entre ellos, mientras que en las mujeres las amistades íntimas entre personas del mismo sexo eran más frecuentes, lo que justificaba que las mujeres entendieran y aceptaran, en mayor medida que los hombres, las relaciones íntimas y amorosas entre personas del mismo sexo.

Seis años después D'Augelli (1989) analizó los niveles de homofobia en el alumnado universitario de Trabajo Social inscrito en un curso de enfermería, y encontró, al igual que Edgar (1983), **mayores niveles de homofobia en varones que en mujeres** y en relación con este hecho, **mayores porcentajes de conductas homófobas hacia los hombres gays en relación con las mujeres lesbianas**. Los porcentajes de respuestas homófobas variaban entre el 4% y el 36%, dependiendo del aspecto encuestado.

Un año después de este estudio, D'Augelli y Rose (1990) se centraron en analizar las actitudes homófobas del alumnado en su primer año universitario encontrando niveles de homofobia especialmente elevados en aquellos estudiantes del sexo masculino que no tenían apenas contactos con otros estudiantes, con independencia de que estos otros estudiantes fueran LGBT o no lo fueran. Así, en las conclusiones de esta investigación se planteaba que **el aislamiento social favorecía considerablemente la homofobia** entre las y los estudiantes durante su primer año de carrera. Los porcentajes de respuestas homófobas eran más elevados que en el estudio anterior y variaban entre el 30% y el 50%, dependiendo del aspecto encuestado.

Por su parte Walters (1990) se centró en investigar las actitudes en torno a la homosexualidad y el Virus de Inmunodeficiencia Humana (VIH) en estudiantes universitarios, encontrando **correlaciones positivas entre homofobia, desconocimiento**

**de la infección por VIH y falta de empatía hacia las personas portadoras.** Es decir, según los datos encontrados en este estudio, cuanto mayor era el desconocimiento acerca del VIH y mayor era el rechazo hacía las personas homosexuales, mayor era la falta de empatía hacía las personas portadoras del virus. Walters (1990) concluía que estos resultados podían estar relacionado con el hecho de que las personas que no están informadas acerca del VIH, piensen que el mismo está relacionado únicamente con la población de personas LGBT.

Posteriormente Tate (1991) estudió las posibles relaciones causales entre los niveles de homofobia y el hecho de la procedencia, urbana o rural, del alumnado universitario. La procedencia rural o urbana del alumnado era un aspecto que tradicionalmente había sido citado como una de las posibles causas de las conductas homófobas, por ello Tate (1991) quiso comprobarlo y, con esta intención midió, y comparó los niveles de homofobia en ambos tipos de poblaciones y llegó a la conclusión de que, si bien los niveles de homofobia eran elevados en el conjunto de la muestra, aproximadamente el 17% de las respuestas dadas por el alumnado eran respuestas homófobas, no había diferencias significativas entre ambos tipos de alumnado. Tate (1991) demostró con su investigación que **no existía correlación entre los porcentajes de homofobia y el hecho de tener una procedencia rural o urbana.**

D'Augelli y Hershberger (1995) analizaron, mediante un estudio longitudinal, las actitudes hacia la homosexualidad y el VIH en una muestra de estudiantes universitarios desde 1985 hasta 1992 y encontraron que, mientras que la preocupación, el conocimiento y el interés por el VIH había aumentado a lo largo de los años, las actitudes homófobas apenas habían evolucionado. Es decir, estos autores **no hallaron una correlación entre mayor conocimiento sobre el VIH y menores porcentajes de homofobia, aunque si hallaron una correlación positiva entre el temor a la infección por VIH y la homofobia.**

Hogan y Rentz (1996) quisieron comprobar si la mayor homofobia entre los hombres con respecto a las mujeres se daba también entre el alumnado y el profesorado universitario y los resultados de su investigación vinieron a confirmar la idea de que los hombres son más homófobos que las mujeres y que, por lo tanto, **los alumnos y los profesores manifiestan mayores niveles de homofobia que las alumnas y las profesoras. Esta es la primera, y la única investigación encontrada en la realización de este meta-análisis, que evalúa los niveles de homofobia del profesorado universitario.**

Reinhardt (1997) valoró los niveles de homofobia en el alumnado de Ciencias de la Salud y Trabajo Social. Además, su investigación valoró la correlación de la homofobia con otras variables como el sexo, el contacto previo con las personas homosexuales, la calidad de ese contacto, la afiliación religiosa, y el grado de práctica de esta religión. Los resultados que obtuvo le permitieron afirmar que las alumnas universitarias reportaban niveles más bajos de homofobia que los alumnos universitarios en las medidas cognitivas, afectivas y conductuales de rechazo, y que, tanto los alumnos como las alumnas, indicaron niveles más bajos de homofobia cognitiva hacia las mujeres lesbianas, en comparación con los hombres gays.

Así, los datos hallados por Reinhardt (1997) vinieron a **constatar que en relación con la homofobia el sexo es una variable importante**, los alumnos son más homófobos que las alumnas y los **hombres gays reciben un mayor rechazo** que las mujeres lesbianas. Igualmente, en este estudio se hallaron **menos niveles de homofobia en personas que habían tenido contacto previo positivo con personas homosexuales**, siempre que estas personas conocidas fueran amistades y no miembros de su familia. Para finalizar señalar

que Reinhardt (1997) halló **mayores niveles** de homofobia entre **el alumnado católico practicante**.

Este estudio de Reinhardt (1997) destaca también por la cantidad de factores que estudia en su posible correlación con la homofobia y por la complejidad con la que analiza la homofobia diferenciando entre homofobia cognitiva, afectiva y conductual.

Basow y Johnson (2000) realizaron una investigación que pretendía evaluar las correlaciones entre homofobia y otras características psicológicas, para lo cual elaboraron un cuestionario que administraron específicamente a las mujeres universitarias por haber sido ellas las que habían obtenido en los estudios previamente realizados menores niveles de homofobia que los hombres.

Al centrarse únicamente en las mujeres, Basow y Johnson (2000) querían diferenciar, entre los factores psicológicos, aquellos que correlacionaban positiva o negativamente con la homofobia. Con esta intención analizaron las posibles relaciones de la homofobia con las actitudes autoritarias, la falta de contacto con personas LGBT y la visión binaria y clásica en cuanto a los roles de género. Los resultados de su investigación les permitieron afirmar que el único factor que correlacionaba positivamente con la homofobia eran las **actitudes autoritarias**, siendo este rasgo psicológico más importante que el sexo de la persona analizada a la hora de predecir su grado de homofobia.

La primera investigación encontrada en nuestra búsqueda bibliográfica, fuera de los Estados Unidos, en relación a posibles factores correlacionales de la homofobia fue realizada en España y publicada en el año 2001 (España, Guerrero, Farré, Canella y Abós, 2001). En esta investigación se estudió, concretamente, las correlaciones entre homofobia y sexo, orientación sexual, opción política, religión, poseer amistades homosexuales y la erotofilia o actitud positiva frente al sexo en general.

Los resultados encontrados permitieron afirmar a las autoras y autores, que existía **una correlación positiva entre la homofobia y el hecho de pertenecer al sexo masculino, tener una orientación sexual heterosexual, una opción política de derechas, ser practicante de la religión católica, no tener amigos/os homosexuales y poseer una baja erotofilia**

Por su parte Schulte (2002) realizó una investigación que pretendía comparar los niveles de homofobia del alumnado de origen afro-americano y el alumnado de origen caucásico o blanco, intentando dilucidar si existía alguna correlación entre el origen racial del alumnado y sus mayores o menores niveles de homofobia.

Los resultados que encontró en cuanto a los niveles de homofobia no variaban considerablemente, aunque en el alumnado de origen africano se encontraron mayores niveles de homofobia verbal expresada. Es decir, que **el alumnado de origen africano no era más homófobo pero su homofobia era más visible, estaba menos inhibida**.

Rottenbacher (2012) estudió la relación entre homofobia e ideología política conservadora, encontrando una fuerte correlación entre ambos factores. En su investigación, Rottenbacher (2012) diferenció entre la homofobia hacia las personas lesbianas, gays, bisexuales y transexuales, encontrando que las ideologías políticas conservadoras se relacionaban especialmente con el rechazo hacia las personas transexuales.

Finalmente, dentro de esta serie de estudios que analizan las posibles relaciones

entre homofobia y otros factores, debemos citar la investigación realizada en Ecuador por Penna y Casado (2014). Estas investigadoras midieron las carencias formativas y los niveles de homofobia de las futuras y los futuros maestros de Educación Primaria y constataron correlaciones claras entre altos niveles de homofobia y otros factores como el sexo masculino, la religión católica, la ideología política de derechas y el haber estudiado la enseñanza preuniversitaria en centros privados.

Los principales resultados de las investigaciones que estudian la relación entre homofobia y posibles factores correlacionales aparecen resumidos en la tabla número 1. En la mencionada tabla se especifica, de cada investigación, los siguientes aspectos:

- El año de publicación (en la columna AÑO).
- Las autoras y/o autores (en la columna AUTORAS/ES).
- El tamaño muestral (N) y las características particulares de la muestra, es decir, si, por ejemplo, se ha realizado sólo con alumnado (A), o con alumnado y, además, docentes (P) o solo con alumnado LGBT (solo alumnado LGBT), solo con alumnado heterosexual (solo alumnado heterosexual), o solo con alumnado del sexo masculino (en la columna MUESTRA).
- El resumen de la investigación (en la columna PRINCIPALES RESULTADOS).
- El país de realización de la investigación (en la columna PAÍS).

Año	Autoras/es	Muestra	Principales resultados	País
1983	Edgar	A N = 305	Más homofobia en hombres que en mujeres. Menores cantidades de relaciones íntimas de amistad con personas de su mismo sexo, entre hombres heterosexuales que entre mujeres heterosexuales.	Estados Unidos
1989	D'Augelli	A N = 103	Alumnado tiene poco contacto con personas homosexuales. Hombres más homófobos que las mujeres. Porcentajes de respuestas homófobas varían entre el 4% y el 36% dependiendo del aspecto evaluado.	Estados Unidos

1990	D'Augelli y Rose.	A N = 218	Actitudes hostiles hacia las personas homosexuales muy extendidas entre el conjunto del alumnado. Los resultados indicaron que los hombres sabían menos sobre diversidad afectivo-sexual y eran más homófobos que las mujeres. Porcentajes de respuestas homófobas varían entre el 30% y el 50% dependiendo del aspecto evaluado.	Estados Unidos
1990	Walters	A N = 250	Correlaciones positivas entre homofobia, desconocimiento de la infección por VIH y falta de empatía hacia las personas portadoras del VIH.	Estados Unidos
1991	Tate	A N = 71	No hay diferencias significativas entre el alumnado procedente de zonas rurales y el alumnado procedente de zonas urbanas en cuanto a los niveles de homofobia. El 17% de los encuestados manifestaban actitudes homófobas.	Estados Unidos
1995	D'Augelli y Hershberger.	A N=1549 Solo alumnado heterosexual	Mientras que el rechazo a las personas infectadas por VIH disminuyó con los años, a la vez que aumentaba el nivel de conocimientos del alumnado sobre el VIH, en relación a la homofobia, y los conocimientos sobre la diversidad afectivo-sexual, los resultados se mantuvieron igual a pesar de haber transcurrido 7 años.	Estados Unidos
1996	Hogan y Rentz	A y P N = 304	Los hombres son más homófobos que las mujeres, sean personal docente o alumnado.	Estados Unidos
1997	Reinhardt	A N = 320	Existe menos homofobia cognitiva, afectiva y conductual en mujeres y hacia las mujeres homosexuales. Se hallaron menos niveles de homofobia en personas que han tenido contacto previo positivo con personas LG y niveles más elevados de homofobia en personas católicas practicantes.	Estados Unidos



2000	Basow y Johnson	A N=71 Sólo mujeres	La homofobia correlaciona positivamente en las mujeres con las actitudes autoritarias.	Estados Unidos
2001	España, Guerrero, Farré, Canella y Abós	A N=129	Homofobia correlaciona positivamente con el sexo masculino, la orientación sexual heterosexual, opción política de derechas, ser practicante de la religión católica, no tener amigas/os homosexuales y la erotofilia.	España
2002	Schulte	A N= 196	El alumnado de origen afroamericano y el alumnado blanco tienen similares niveles de homofobia pero existen mayores niveles de homofobia verbal expresada en el alumnado de origen afroamericano.	Estados Unidos
2012	Rottenbacher	A N= 144	Ideología política conservadora correlaciona positivamente con conductas homófobas especialmente de discriminación a las personas transexuales.	Perú
2014	Penna y Casado	A N= 465	Homofobia correlaciona de manera positiva con variables como el sexo masculino, la religión católica, la ideología política de derechas y el haber estudiado la enseñanza preuniversitaria en centros privados. No se encuentran diferencias significativas entre los porcentajes de conductas homófobas encontrados entre el alumnado de universidades situadas en las provincias y el alumnado de universidades situadas en las capitales. Altos porcentajes de homofobia cognitiva, afectiva y conductual.	Ecuador

Fuente: Elaboración propia

**Tabla n.1. Resumen de las investigaciones realizadas en torno a las posibles relaciones existentes entre la homofobia y otros factores correlacionales en el alumnado universitario, publicadas desde el año 1980 al año 2014.**

## Investigaciones que estudian las relaciones entre homofobia, planes de estudios y carencias formativas de las futuras y los futuros profesionales universitarios

Los estudios que investigan las relaciones entre homofobia, planes de estudios de los grados y posgrados universitarios y carencias formativas de las futuras y los futuros profesionales que pasan por las aulas universitarias no empezaron a aparecer hasta la década de los noventa.

En esta línea, la primera investigación publicada es la de Cantor y Pilkington (1992), que centraron su estudio en el alumnado que estudiaba **Psicología** y había terminado ese año sus estudios. Concretamente encuestaron a aquellos estudiantes que formaban parte de la sección de estudios LGBT de la Asociación de Psicólogos Americanos (APA). Se centraron en esta población ya que lo que los investigadores estaban interesados en analizar eran los posibles mensajes homófobos que les habían sido transmitidos al alumnado por el personal docente durante su formación universitaria del grado, y pensaron que aquellas y aquellos estudiantes que formaban parte de esta sección de la APA estarían más sensibilizados como para detectar las carencias formativas relacionadas con la diversidad afectivo-sexual.

Los resultados que encontraron señalaban que el 85% de las personas encuestadas estaba de acuerdo con la afirmación de que a lo largo del grado de Psicología, **no sólo no se educa en diversidad afectivo-sexual, sino que además se desinformaba y maleduca** sobre estos temas (Cantor y Pilkington, 1992). Además, en este estudio se comprobó que los intentos de las y los estudiantes para formarse en contenidos relacionados con la diversidad afectivo-sexual se veían frustrados por el profesorado que impartía docencia, asesoraba en las prácticas o dirigía las tesis doctorales. Igualmente se constató que, en la mayoría de las ocasiones, el profesorado universitario carecía de formación en estas cuestiones.

Tras esta primera investigación, no fue hasta pasados diecisiete años que no se volvería a publicar un estudio con similares características. Concretamente, fue en China donde se evaluaron las carencias formativas y los niveles de homofobia existentes entre **el alumnado de la carrera de Medicina** (Kant et al. 2009). Los resultados encontrados por las y los investigadores venían a señalar altos niveles de homofobia en el alumnado, así como carencias formativas que estaban directamente relacionadas con la falta de contenidos vinculados con la diversidad afectivo-sexual en los planes de estudios.

Esta falta de formación, unida a los prejuicios homófobos que eran transmitidos por el profesorado, generaba que la mayor parte de las futuras médicas y los futuros médicos que estudiaban en Beijing afirmara que la homosexualidad era un trastorno psicológico que requería tratamiento, o que hasta el 15% de las personas encuestadas afirmara que prefería evitar cualquier contacto físico con las personas homosexuales para reducir al mínimo la posibilidad de contraer enfermedades, especialmente el VIH. A la vista de los resultados señalados, las autoras y autores de esta investigación recomendaban la modificación de los planes de estudios de la carrera de Medicina para favorecer la prevención y eliminación de las actitudes homófobas en el alumnado.

Con posterioridad a este estudio, tres años después, Serrano Pastor, Gómez García, Amat, y López Gomis (2012) analizaron los planes de estudios y la formación recibida durante la carrera del **alumnado que estudia Trabajo Social** en Murcia, España.

A diferencia de las investigaciones anteriores, en esta ocasión los resultados encontrados fueron positivos. Concretamente, se pudo constatar que el grado de Trabajo Social incluía contenidos vinculados con el respeto a la diversidad afectivo-sexual y que el estudiantado que se graduaba con este plan de estudios **estaba formado para atender la diversidad afectivo-sexual y no presentaba actitudes homófobas.**

En otra investigación publicada ese mismo año, Penna (2012) analizó el plan de estudios del **Master de Formación del Profesorado de Educación Secundaria** y valoró las actitudes homófobas y las carencias formativas de las futuras y los futuros docentes. Los resultados encontrados por la investigadora señalaban datos muy preocupantes en cuanto a la falta de formación en diversidad afectivo-sexual recibida en el posgrado, más teniendo en cuenta que entre las competencias que se debían trabajar con el alumnado, según el currículum del máster, estaban competencias vinculadas con la prevención de la homofobia. Es decir, que **aunque apareciera en el currículum, el profesorado universitario no educaba al alumnado en estas cuestiones**, pese a que hasta el 87% de las futuras y los futuros docentes afirmaba tener interés por recibir formación en estos aspectos.

La última de las investigaciones encontradas que analizaban planes de estudios y carencias formativas, fue realizada en Colombia por Zambrano Plata y Escalante (2013), quienes valoraron el plan de estudios del grado de **Enfermería** y detectaron que no existía **ningún tipo de contenido que se impartiera durante la carrera vinculado con el respeto a la diversidad afectivo-sexual.** Igualmente, durante la investigación, se pudo constatar que de una manera implícita se les transmitía a las futuras enfermeras y los futuros enfermeros, **actitudes de rechazo hacia las personas LGBT, así como prejuicios** que vinculaban a este colectivo con la infección por VIH.

Los principales resultados de las investigaciones que estudian la relación entre homofobia y planes de estudios aparecen resumidos en la tabla número 2. En la mencionada tabla se especifica, de cada investigación, los siguientes aspectos:

- El año de publicación (en la columna AÑO).
- Las autoras y/o autores (en la columna AUTORAS/ES).
- El tamaño muestral (N) y las características particulares de la muestra, es decir, si, por ejemplo, se ha realizado sólo con alumnado (A), o con alumnado y, además, docentes (P) o solo con alumnado LGBT (solo alumnado LGBT), solo con alumnado heterosexual (solo alumnado heterosexual), o solo con alumnado del sexo masculino (en la columna MUESTRA).
- El resumen de la investigación (en la columna PRINCIPALES RESULTADOS).
- El país de realización de la investigación (en la columna PAÍS).
- Los planes de estudios que fueron analizados en la investigación (en la columna ESTUDIOS).

Año	Autoras/es	Muestra	Principales resultados	País	Estudios
1992	Cantor y Pilkington	A N = 79 Sólo alumnado LGBT.	En la carrera de Psicología no sólo no se educa en diversidad afectivo-sexual, sino que además se desinforma, deseduca, y engaña al alumnado sobre estas cuestiones. El profesorado universitario obstaculiza que se realicen investigaciones relacionadas con estudios LGBT y tiene una actitud negativa frente al alumnado que pretende investigar estos temas.	Estados Unidos	Psicología Estudiantes que habían terminado ese año los estudios de grado.
2009	Kan, Au, Chan, Cheung, Lam, Liu, Ng, Wong y Wong	A N=254	Altos niveles de homofobia en el alumnado estudiante de Medicina. No existen contenidos vinculados con el respeto a la diversidad afectivo-sexual en los planes de estudios.	China	Medicina
2012	Serrano Pastor, Gómez García, Amat, y López Gomis	A N=213	Nulos o escasos porcentajes de respuestas homófobas entre el alumnado de Educación Social. El plan de estudios del grado capacita y forma a las futuras trabajadoras sociales y a los futuros trabajadores sociales en el respeto a la diversidad afectivo-sexual y al prevención de la homofobia.	España	E d u c a c i ó n Social
2012	Penna	A N= 214	Pese a que existen contenidos vinculados con el respeto a la diversidad afectivo-sexual y la prevención de la homofobia en el plan de estudios del nuevo Master de Formación del Profesorado el profesorado no imparte estos contenidos en las aulas. Interés de las futuras y los futuros docentes en formarse sobre aspectos relacionados con la prevención de la homofobia.	España	Master de Formación del profesorado de Educación Secundaria

2013	Zambrano Plata y Escalante	A N= 317	No existen contenidos vinculados con el respeto a la diversidad afectivo-sexual y la prevención de la homofobia en los planes de estudio de Enfermería. La homofobia afecta a la profesionalidad de las enfermeras y la manera en que afirman que tratarán a sus pacientes.	Colombia	Enfermería
------	----------------------------	-------------	--	----------	------------

Fuente: Elaboración propia

Tabla n.2. **Resumen de las investigaciones realizadas en torno a las relaciones entre homofobia, planes de estudios universitarios y carencias formativas de las futuras y futuros profesionales publicadas desde el año 1980 al año 2014.**

### **Investigaciones que estudian las relaciones entre homofobia y consecuencias del acoso homóforo**

Frente a la numerosa cantidad de estudios que analizan las consecuencias del acoso homofóbico en el alumnado de las etapas educativas preuniversitarias, los estudios que investigan las relaciones entre homofobia y consecuencias del acoso homofóbico en población universitaria son muy escasos. Concretamente en la realización de este meta-análisis se encontraron dos investigaciones que estudiaban estas cuestiones.

Así, podemos citar en primer lugar el trabajo de Granados-Cosme, Torres-Cruz y Delgado-Sánchez (2008) que realizaron un estudio sobre la relación entre la percepción del rechazo social a la homosexualidad, las prácticas sexuales y el riesgo de contraer VIH. Su estudio se centró específicamente en el alumnado gay y los resultados de su investigación señalaban que el acoso por homofobia no solamente generaba **sufrimiento psíquico, tristeza y miedo**, sino que también correlacionaba positivamente con **conductas suicidas**, así como **prácticas de riesgo que favorecían la aparición de infecciones de transmisión sexual, en especial el VIH** (Granados-Cosme, Torres-Cruz y Delgado-Sánchez, 2008).

Entre las conclusiones de este estudio se apuntaba que la violencia homofoba era un tipo de factor de discriminación que incrementa la vulnerabilidad a la transmisión sexual del VIH en las personas que la padecían.

El otro estudio con similares características fue llevado a cabo ese mismo año en Puerto Rico, a raíz de una serie de insultos propiciados a un político homosexual. La investigación realizada permitió afirmar que la **homofobia era empleada como una manifestación de exclusión y marginación social** entre el alumnado universitario (Toro-Alfonso, Borrero Bracero y Nieves Lugo, 2008), es decir, que los estudiantes marginaban a otros estudiantes haciendo alusión a cuestiones que tenían que ver con la orientación sexual.

Igualmente se pueden destacar, entre los resultados de esta investigación, como el **aislamiento social** no solo **repercutía en el sufrimiento psíquico del alumnado LGBT** sino que también aumentaba los niveles de homofobia al reducir las relaciones y el contacto del alumnado heterosexual con el alumnado LGBT.

Los principales resultados de las investigaciones que estudian la relación entre homofobia y consecuencias del acoso homofóbico aparecen resumidos en la tabla número 3. En la mencionada tabla se especifica, de cada investigación, los siguientes aspectos:

- El año de publicación (en la columna AÑO).
- Las autoras y/o autores (en la columna AUTORAS/ES).
- El tamaño muestral (N) y las características particulares de la muestra, es decir, si, por ejemplo, se ha realizado sólo con alumnado (A), o con alumnado y, además, docentes (P) o solo con alumnado LGBT (solo alumnado LGBT), solo con alumnado heterosexual (solo alumnado heterosexual), o solo con alumnado del sexo masculino (en la columna MUESTRA).
- El resumen de la investigación (en la columna PRINCIPALES RESULTADOS).
- El país de realización de la investigación (en la columna PAÍS).

Año	Autoras/es	Muestra	Principales resultados	País
2008	T o r r o - A l f o n s o , B o r r e r o B r a c e r o , N i e v e s L u g o	A N=368	La homofobia es empleada como una manifestación de exclusión y marginación social. El poco contacto con el alumnado LGBT aumenta los niveles de homofobia y, a su vez, aumenta el aislamiento social de estos estudiantes.	Puerto Rico
2009	G r a n a d o s - C o s m e , T o r r e s - C r u z , D e l g a d o - S á n c h e z	A N=19 Sólo alumnos G	El acoso por homofobia genera sufrimiento psíquico, incluidos tristeza, miedo y conducta suicida. Igualmente las consecuencias de este sufrimiento psíquico correlacionan con mayores porcentajes de prácticas de riesgo vinculadas con el riesgo de contraer diferentes infecciones de transmisión sexual.	México

Fuente: Elaboración propia

Tabla n.3. **Resumen de las investigaciones realizadas en torno a las relaciones entre homofobia y consecuencias del acoso homofóbico en población universitaria desde el año 1980 al año 2014.**

### **Investigaciones que estudian las relaciones entre formación en diversidad afectivo-sexual y reducción de los niveles de homofobia.**

Las investigaciones que estudian cómo la formación reduce los niveles de homofobia del alumnado universitario no se empezaron a publicar hasta el año 2002, sin embargo este tipo de investigaciones han sido las más frecuentes en las últimas dos décadas.

Así, la primera investigación centrada en estas cuestiones la realizó Marchman (2002), quien publicó un estudio en el que afirmaba haber encontrado **elevados niveles de homofobia** entre el alumnado de **Trabajo Social** pero que estos elevados niveles eran

**fácilmente modificables mediante un curso de dos semanas** sobre diversidad afectivo-sexual y prevención de la homofobia.

En otra investigación Pettijohn y Walter (2008) analizaron los niveles de homofobia existentes entre el alumnado del grado de **Psicología** y encontraron que el mencionado alumnado tenía elevados niveles de homofobia y que, además, la homofobia correlacionaba de manera positiva con las actitudes sexistas y racistas. En este estudio se realizaron medidas previas y posteriores a que el alumnado recibiera un **curso de reducción de prejuicios** encontrando una **disminución considerable en cuanto a los niveles de homofobia** en aquellas y aquellos estudiantes que asistieron al curso.

Así, Pettijohn y Walter (2008) concluyeron su investigación afirmando que la homofobia se basa en prejuicios, por lo que la formación en aspectos relacionados con la diversidad afectivo-sexual suponía una garantía para la reducción de los niveles de homofobia.

Un año después, Michell (2009) realizó un estudio con el alumnado universitario turco, alumnado que, según apunta el mencionado autor, convive en una sociedad muy homófoba a pesar de ser una sociedad en la que las relaciones entre las personas del mismo sexo son íntimas y están llenas de demostraciones de afecto en público.

Desde esta base Michell (2009) valoró el interés del alumnado de las carreras de **Filología** por recibir formación en aspectos relacionados con la diversidad afectivo-sexual. Igualmente se valoraron los niveles de homofobia existentes entre estos estudiantes, encontrando que **el alumnado mostraba un gran interés por estas cuestiones y reducía sus niveles de homofobia cuando recibía formación**.

Por otra parte Rogers, McRee y Arnt (2009) realizaron una investigación que pretendía demostrar la relación existente entre la falta de formación en cuestiones relacionadas con la educación sexual y la homofobia de los estudiantes universitarios. Con esta intención se hizo un estudio con medidas previas y posteriores a recibir un curso de educación sexual y encontraron que, efectivamente, **entre el alumnado que manifestaba un mayor desconocimiento de aspectos relacionados con la educación sexual se daban mayores niveles de homofobia y que estos niveles se reducían drásticamente al recibir un curso** de capacitación.

Francis y Msibi (2011) estudiaron las relaciones existentes entre el heterosexismo, la homofobia y la eficacia de los cursos de formación en estas cuestiones. Tras la realización de su investigación, con medidas previas y posteriores de los niveles de homofobia y heterosexismo de un grupo de estudiantes universitarios que recibieron un curso de formación en diversidad afectivo-sexual, concluyeron que la realización de un **taller formativo sobre heterosexismo y homofobia** reducía los mencionados niveles (Francis y Msibi, 2011).

Además Francis y Msibi (2011) señalaban que **los mejores resultados**, en cuanto a la reducción de la homofobia y el heterosexismo, se hallaron en el grupo de estudiantes que realizó un curso de formación en diversidad afectivo-sexual basado en la **metodología participativa, mediante debates y discusiones**, en los que el alumnado pudiera tomar conciencia de sus ideas para, posteriormente, modificarlas.

Para finalizar es importante citar el trabajo realizado por García Pérez, Sala, Rodríguez y Sabuco (2013) quienes **incorporaron en los planes de estudio de los magisterios contenidos transversales** vinculados con el respeto a la diversidad afectivo-

sexual y la prevención de la homofobia. Este equipo de investigación comprobó como **la incorporación contenidos reducía la homofobia del alumnado.**

Igualmente, es importante destacar que en esta investigación no solo se comprobó que el alumnado había adquirido los contenidos trabajados, sino que también se midió el grado de seguridad que manifestaban las y los estudiantes en relación a este nuevo contenido y la coherencia que mantenían en relación a estos nuevos contenidos y contenidos anteriores que habían ido adquiriendo durante el grado de magisterio.

Los principales resultados de las investigaciones encontradas y citadas aparecen resumidos en la tabla n. 4. En la mencionada tabla se especifica, de cada investigación, los siguientes aspectos:

- El año de publicación (en la columna AÑO).
- Las autoras y autores de la misma (en la columna AUTORAS/ES).
- El tamaño muestral (N) y las características particulares de la muestra, es decir, si, por ejemplo, se ha realizado sólo con alumnado (A), o con alumnado y, además, docentes (P) o solo con alumnado LGBT (solo alumnado LGBT), solo con alumnado heterosexual (solo alumnado heterosexual), o solo con alumnado del sexo masculino (en la columna MUESTRA).
- El resumen de la investigación (en la columna PRINCIPALES RESULTADOS).
- El país de realización de la investigación (en la columna PAÍS).
- La carrera o titulación en la que se realizó el estudio (en la columna ESTUDIOS).

Año	Autoras/es	Muestra	Principales resultados	País	Estudios
2002	Marchman	A N= 103	Existe homofobia entre el alumnado de Trabajo Social. La realización de un curso de dos semanas reduce considerablemente los niveles de homofobia.	Estados Unidos	Trabajo Social
2008	Pettijohn y Walter	A N = 99	Los estudiantes de Psicología mostraron actitudes racistas, sexistas y homófobas que disminuyeron considerablemente al realizar un curso sobre eliminación de prejuicios.	Estados Unidos	Psicología
2009	Michell	A N=11	El alumnado de filología muestra interés por tratar temas relacionados con la homofobia. Reducción de los niveles de homofobia si se tratan estas cuestiones en el aula.	Turquía	Filología



2009	R o g e r s , McRee y Arnt	A N = 128	En el alumnado que manifiesta un mayor desconocimiento de aspectos relacionados con la educación sexual se dan mayores niveles de homofobia. Los cursos de formación sobre sexualidad reducen los niveles de homofobia a la vez que aumenta los niveles de conocimientos sobre diversidad afectivo-sexual de los estudiantes.	Estados Unidos	No especificados
2011	Francis y Msibi	A N=13	Elevadas puntuaciones en heterosexismo y homofobia. La realización de un taller formativo sobre heterosexismo y homofobia reduce los mencionados niveles. Buenos resultados sobre todo con la metodología participativa de debates y discusiones.	Suráfrica	Pedagogía
2013	G a r c í a Pérez, Sala, Rodríguez y Sabuco	A N=310	La incorporación de contenidos transversales en los planes de estudio de magisterio reduce la homofobia de las futuras y los futuros docentes. Es importante los contenidos vinculados con el respeto a la diversidad afectivo-sexual y la prevención de la homofobia se trabajen desde un enfoque de enseñanza participativo y aplicado.	España	Magisterios

Fuente: Elaboración propia

Tabla n.4. **Resumen de los resultados aportados por las investigaciones realizadas y publicadas en torno a la homofobia y la reducción de los niveles de homofobia generados por cursos de formación aplicados a población universitaria desde el año 1980 al 2014.**

## Conclusiones

Los datos apuntados en las veintiocho investigaciones que se centran en analizar la homofobia existente entre el alumnado universitario vienen a confirmar que existen elevados niveles de homofobia en esta etapa educativa, y que la homofobia correlaciona con una serie de factores como son el sexo masculino, la religión católica, el aislamiento social o las ideologías políticas conservadoras. También podemos afirmar que los planes de estudios no forman al alumnado en estas cuestiones y que cuando se realiza formación los resultados son buenos.

Se debe destacar, como un aspecto positivo, que **cada año aumenta el número de investigaciones publicadas en relación a la homofobia en las universidades**. De dos investigaciones publicadas durante la década de los años ochenta, se ha pasado a siete investigaciones publicadas durante la década de los años noventa y a diecinueve en los años que llevamos del siglo XXI. Este es un dato sin lugar a dudas muy positivo que es coherente con el interés social que despiertan todas estas cuestiones.

Junto a este aumento en la cantidad de artículos publicados destaca también la **complejidad, cada vez mayor**, de las investigaciones realizadas que tienen cada vez más en cuenta una gran variedad de factores socio-demográficos y psicológicos relacionados con la homofobia.

Igualmente es claramente observable una **evolución en la temática** de las investigaciones publicadas, en las que **se ha pasado de buscar las causas de la homofobia**, durante la década de los años ochenta y los años noventa, **a estudiar la eficacia de los cursos formativos y las carencias curriculares** en los planes de estudio universitarios. Esta evolución es importante ya que señala que los resultados de las investigaciones tienen repercusiones en la práctica educativa, y cada vez son más las y los docentes universitarios que intentan capacitar sobre estas cuestiones en las aulas y comprobar la eficacia de esta formación.

También parece existir una **coherencia alta entre los resultados encontrados en las** investigaciones realizadas con el alumnado de las **etapas preuniversitarias y el alumnado universitario**, así, la homofobia que manifiesta el alumnado desde la etapa de Ecuación Infantil, se mantiene en Educación Primaria, se consolida en Educación Secundaria y se sigue dando entre el alumnado universitario.

Sin embargo, la falta de investigaciones que analizan las consecuencias a corto y largo plazo en el alumnado que sufre bullying homofóbico dentro de las aulas universitarias es sorprendente y señala que, seguramente, no se le esté otorgando la importancia que realmente tiene al bullying homofóbico que padece el alumnado universitario y a las consecuencias que este bullying puede tener. Asimismo, en relación con este aspecto es importante destacar que no existen investigaciones que analicen cómo afecta la violencia homofóbica al profesorado universitario o al personal de administración y servicios que trabaja en las universidades o al conjunto de estudiantes que sean o no sean LGBT van a recibir violencia homofóbica si no respetan los roles de género tradicionalmente asociados a hombres y mujeres.

Otro dato que se desprende de las investigaciones es constatar que existe homofobia en los diferentes países en los que se han realizado estudios, es decir, que la homofobia no sería un fenómeno específico existente sólo en determinados países aunque, seguramente, en los países en los que se han realizado los estudios sean países en los que la homofobia social sea menor que en otros países desde los que no se han publicado investigaciones.

Finalmente, en relación con las investigaciones analizadas, podemos afirmar que en todas aquellas investigaciones en las que se estudia la eficacia de los cursos de formación en cuanto a la reducción de los niveles de homofobia se han encontrado resultados positivos sobre la utilidad de los mismos.

## Discusión

El meta-análisis realizado permite extraer una serie de conclusiones claras y una serie de aspectos que pueden ser discutidos.

En primer lugar es necesario plantearse las limitaciones del método empleado en la búsqueda bibliográfica, por el hecho de que muchas de las investigaciones que analizan la homofobia en el ámbito educativo, tal y apuntábamos al comienzo de este artículo, parten y han partido del activismo llevado a cabo por personas LGBT. Este hecho puede estar relacionado con que muchos estudios pioneros y relevantes sobre estas cuestiones, no hayan sido publicados en revistas científicas y su difusión haya seguido otras vías que no han sido contempladas en este meta-análisis y que podrían ser continuadas en estudios posteriores.

Igualmente, aunque se han citado en todo momento a las personas LGBT y la homofobia ha sido definida como el rechazo al conjunto de personas LGBT o que presuntamente lo son, lo cierto es que la gran mayoría de las investigaciones analizadas solo se han centrado en el rechazo hacia las personas homosexuales, sean gays o lesbianas. Solo una de las investigaciones incluidas ha contemplado y citado específicamente el rechazo a las personas transexuales, y ninguna de las investigaciones ha analizado el rechazo específico a las personas bisexuales. En función de estos datos sería necesario empezar a investigar la situación específica de las personas transexuales y bisexuales en las universidades.

También debemos destacar que **la gran mayoría de las investigaciones encontradas se han realizado en determinados grados**, concretamente en los estudios de Filología, Medicina, Psicología, Magisterio, Enfermería y Trabajo Social. Igualmente, una serie de investigaciones no han tenido en cuenta, como un factor determinante, los estudios que cursaban las y los estudiantes analizados. En este sentido, es importante reflexionar sobre el silencio existente en torno a varias carreras universitarias, en cuanto a los porcentajes de homofobia entre su alumnado y su profesorado, y en cuanto a las carencias formativas de sus planes de estudios. Dentro de estas carreras, podemos citar grados tan importantes como Derecho, Ciencias Políticas, Sociología, Filosofía o Educación Social. En estos estudios, por lo que se desprende de este meta-análisis, sería necesario realizar investigaciones.

Otro aspecto muy importante tiene que ver con el hecho de que no se han hallado investigaciones sobre las carencias formativas y las posibles conductas homófobas existentes entre el profesorado universitario. Tan solo en una, de las veintiocho investigaciones, se analizan las actitudes homófobas de los y las docentes, pese a que en varias investigaciones se destaca que el alumnado recibe una formación deficiente, y en ocasiones homófoba. Es decir, **la formación del profesorado universitario en aspectos vinculados con la diversidad afectivo-sexual continúa siendo una asignatura pendiente**.

Finalmente podemos plantearnos, ante estos resultados que se repiten a nivel nacional e internacional desde hace casi cuarenta años, qué respuesta se debe de dar desde la comunidad educativa frente a la homofobia en las aulas universitarias.

En nuestra opinión son las y los profesionales de la enseñanza quienes tendrían que dar una respuesta coherente, comprometida y decidida que ponga fin a esta situación violenta e injusta que perjudica, de una u otra manera, al conjunto de la población. Pero para que esto pueda ocurrir, tal y como acabamos de señalar, es importante trabajar

no sólo con el alumnado, siendo esencial la formación del profesorado universitario en estas cuestiones.

En relación con esta falta de formación del profesorado, sin lugar a dudas está el hecho de que no exista un marco legislativo comprometido y más específico contra la homofobia, ni con respecto a cómo trabajar estas cuestiones con el alumnado ni con respecto a cómo formar al profesorado.

Frenar la homofobia en las aulas universitarias requiere de una respuesta decidida del conjunto de docentes, estudiantes y personal administrativo que confluyen en las universidades, esperamos que este meta-análisis contribuya, en la medida de lo posible, a este logro.

## Referencias bibliográficas

- Basow, S. A., Johnson, K (2000). Predictors of Homophobia in Female College Students. *Sex Roles: A Journal of Research*, 42, 391-404. [http://0-csaweb114v.csa.com.cisne.sim.ucm.es/ids70/view\\_record.php?id=2&recnum=93&log=from\\_res&SID=f970upctk70pqrhimplidtl903](http://0-csaweb114v.csa.com.cisne.sim.ucm.es/ids70/view_record.php?id=2&recnum=93&log=from_res&SID=f970upctk70pqrhimplidtl903)
- Cantor, J. y Pilkington, N. (1992, Agosto). *Homophobia in Psychology Programs: A Survey of Graduate Students*. Comunicación presentada en la Convención Annual de la Asociación de Psicólogos Americanos: Washington.
- Chasnoff, D. y Cohen, H. (1997). *It's elementary: Talking about gay issues in schools*. San Francisco: Women's Educational Media.
- D'Augelli, A. R.(1989). Homophobia in a University Community: Views of Prospective Resident Assistants. *Journal of College Student Development*, 30, 546-552.
- D'Augelli, A. R. y Hershberger, S. L. (1995). A Multiyear Analysis of Changes in AIDS Concerns and Homophobia on a University Campus. *Journal of American College Health*, 44, 3-10.
- D'Augelli, A. R. y Rose, M. L. (1990). Homophobia in a university community: Attitudes and experiences of heterosexual freshmen. *Journal of College Student Development*, 31, 484-491.
- Duke, T. S. y McCarthy, K. W. (2009). Homophobia, Sexism, and Early Childhood Education: A Review of the Literature. *Journal of Early Childhood Teacher Education*, 30, 385-403.
- Edgar, T. M. (1983, Mayo). *Homophobia and Intimate Self-Disclosure: Why Aren't Men Talking?* Comunicación presentada a Convención Anual de la Asociación Internacional de Comunicadores. Dallas.
- España, A., Guerrero, A., Farré, J.M., Canella, J. y Abós, R. (2001). La homofobia en el medio universitario. Un estudio empírico. *Cuadernos de medicina psicosomática y psiquiatría de enlace*, 57, 41-55
- Francis, D. y Msibi, T. (2011). Teaching about Heterosexism: Challenging Homophobia in South Africa. *Journal of LGBT Youth*, 8, 157-173.
- Granados-Cosme, J. A., Torres-Cruz, C. y Delgado-Sánchez, G. (2009). La vivencia del rechazo en homosexuales universitarios de la Ciudad de México. *Salud pública de México*, 51, 482-488

- García Pérez, R., Sala, A., Rodríguez, E. y Sabuco, A. (2013). Formación inicial del profesorado sobre género y coeducación: impactos metacognitivos de la inclusión curricular transversal sobre sexismo y homofobia. *Revista de curriculum y formación del profesorado*, 17(1), 269-287
- Hogan, T. L. y Rentz, A. L. (1996). Homophobia in the Academy. *Journal of College Student Development*, 37, 309-14.
- Kan, R. W. M., Au, K. P., Chan, W. K., Cheung, L. W. M., Lam, C. Y. Y., Liu, H. H. W., Ng, L. Y., Wong, M. Y. y Wong, W. C. (2009). Homophobia in Medical Students of the University of Hong Kong. *Sex Education: Sexuality, Society and Learning*, 9, 65-80.
- Marchman, B. K. (2002). Teaching about Homophobia in a High School Civics Course . *Theory and Research in Social Education*, 30, 302-305.
- Martxueta, A. (2013). *Claves para atender a la Diversidad afectivo-sexual en el Contexto educativo* (Doctoral dissertation, Universidad del País Vasco).
- Michell, M.J. (2009). When Consciousness Dawns: Confronting Homophobia with Turkish High School Students. *English Journal*, 98 67-72.
- Penna Tosso, M. (2012). *Formación del profesorado en la atención a la diversidad afectivo-sexual* (Doctoral dissertation, Universidad Complutense de Madrid).
- Penna Tosso, M. (2013). Formación inicial del profesorado para atender la diversidad afectivo-sexual: Una cuestión de derechos, salud mental y educación. *Revista Iberoamericana de Educación edición digital*, 66, 123-142.
- Pettijohn, T. F. y Walzer, A. S. (2008). Reducing Racism, Sexism, and Homophobia in College Students by Completing a Psychology of Prejudice Course. *College Student Journal*, 42, 459-468.
- Powell, M. (2003). Homophobia--Hate's Last Refuge? *Montessori Life*, 15, 14-16.
- Reinhardt, B. (1997). *Examining Correlates of Homophobia in Heterosexual College Students*. Comunicación presentada en el Annual meeting of the American Psychological Association. Chicago.
- Robinson, K. H. y Ferfolja, T. (2002). A reflection of resistance. Discourses of heterosexism and homophobia in teacher training classrooms. En K. H. Robinson, J. Irwin, y T. Ferfolja (Eds.), *From here to diversity: The social impact of lesbian and gay issues in education in Australia and New Zealand* (pp. 55-64). New York: Harrington Park Press.
- Rogers, A., Mcree, N. y Arnt, D.L. (2009). Using a college human sexuality course to combat homophobia. *Sex Education: Sexuality, Society and Learning*, 9, 211-225.
- Romero, A. y Abril, P (2008). Género y la formación del profesorado en los estudios de Educación Infantil. *REIFOP*, 11, 43-51.
- Rottenbacher, J.M. (2012). Conservadurismo político, homofobia y prejuicio hacia grupos transgénero en una muestra de estudiantes y egresados universitarios de Lima. *Pensamiento psicológico*, 1, 23-37
- Sánchez Sáinz, M. (2010). *Cómo educar en la diversidad afectiva, sexual y personal en Educación Infantil*. Madrid: Catarata.

- Schulte, L. J. (2002). Similarities and Differences in Homophobia among African Americans versus Caucasians. *Race, Gender & Class*, 9, 71-93.
- Serrano Pastor, F. J., Gómez García, A., Amat, L.M. y López Gómis, A. (2012). Aproximación a la homofobia desde la perspectiva de los estudiantes de Educación Social de la Universidad de Murcia.
- Tate, D.S. (1991). Homophobia among Rural and Urban Social Work Students: A Pilot Study. *Human Services in the Rural Environment*, 15, 16-18.
- Toro-Alfonso, J., Borrero Bracero, N. I. y Nieves Lugo, K. (2008). De la exclusión al estilo universitario: La homofobia en la Universidad de Puerto Rico. *Análisis*, 9, 269-295.
- Walters, A.S. (1990, Febrero). *The Influence of Homophobia and Knowledge of AIDS on Empathy for Persons with AIDS. Comunicación presentada al Annual meeting of the American Association of Sex Education, Counselors, and Therapists.* Arlington.
- Zambrano Plata, G.E. y Escalante, H.E. (2013). Grado de homofobia en estudiantes de enfermería de una universidad pública en Colombia. *Revista Ciencia y Cuidado*, 10(2), 115-126.

Artículo concluido el 8 de diciembre 2014

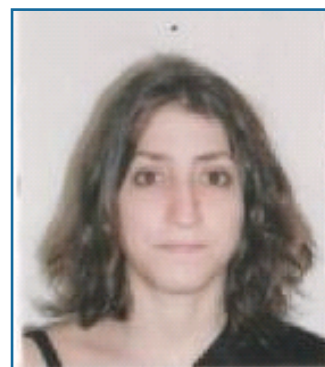
Penna Tosso, M. (2015). Homofobia en las aulas universitarias. Un meta-análisis. *REDU - Revista de Docencia Universitaria*, 13 (1), 181-202.

Publicado en <http://www.red-u.net>

### **Melani Penna Tosso**

**Universidad Complutense de Madrid, España**  
**Facultad de Ciencias de la Educación**

**Mail: [melanipenna@hotmail.com](mailto:melanipenna@hotmail.com)**



Doctora en Educación por la Universidad Complutense de Madrid y profesora asociada de la misma universidad. Ha impartido docencia y participado en proyectos de investigación, en universidades de España y Ecuador, públicas y privadas. En los últimos cinco años ha sido autora o coautora de doce libros y cuatro artículos científicos. Sus principales líneas de investigación son la educación sexual y la atención a la diversidad. Actualmente investiga la formación, inicial y permanente, del profesorado para atender la diversidad afectivo-sexual y la prevención de la homofobia, en las diferentes etapas educativas, desde la Educación Infantil hasta la Educación Superior. Igualmente es orientadora en el EOEP de Collado Villalba.