

Héctor Alonso  
Pablo Ruiz  
Jonatán Sánchez  
Ricardo Oficialdegui

## Exclusión social, medio abierto e incorporación social en la Asociación Bizitegi: un modelo de intervención socioeducativa en programas de reinserción social desde la Pedagogía Social Comunitaria

### Resumen

Este artículo pretende dar a conocer la asociación Bizitegi, que lleva trabajando desde 1980 en el barrio de Otxarkoaga de Bilbao, ofreciendo programas de atención y reinserción social a personas con problemas de drogodependencias, alcoholismo, enfermedad mental y/o sin hogar que se encuentran en grave situación de exclusión social. En los estudios sociales sobre marginación hemos pasado de hablar de pobreza a hablar de exclusión social, concepto más amplio y con más dimensiones. También se reflexiona sobre el trabajo de calle y los procesos de incorporación social, elementos clave en el trabajo de Bizitegi. Se defiende la idea de que Bizitegi trabaja desde el modelo de la Pedagogía Social Comunitaria, desplegando varias acciones y proyectos que justifican esta relación clave.

### Palabras clave:

Pobreza, Exclusión, Medio abierto, Incorporación social, Reinserción social, Participación social, Bizitegi

Exclusió social, medi obert i incorporació social a l'associació Bizitegi: un model d'intervenció socioeducativa en programes de reinserció social des de la Pedagogia Social Comunitària

*Aquest article pretén donar a conèixer l'associació Bizitegi, que porta treballant des del 1980 al barri d'Otxarkoaga de Bilbao, oferint programes d'atenció i reinserció social a persones amb problemes de drogodependències, alcoholisme, malaltia mental i/o sense llar que es troben en una greu situació d'exclusió social. En els estudis socials sobre marginació hem passat de parlar de pobresa a parlar d'exclusió social, concepte més ampli i amb més dimensions. També es reflexiona sobre el treball de carrer i els processos d'incorporació social, elements clau en el treball de Bizitegi. Es defensa la idea que Bizitegi treballa des del model de la Pedagogia Social Comunitària, desplegant diverses accions i projectes que justifiquen aquesta relació cabdal.*

*Paraules clau: Pobresa, Exclusió, Medi obert, Incorporació social, Reinserció social, Participació social, Bizitegi*

Social exclusion, open environment and social inclusion in the Asociación Bizitegi: a model of educational intervention in rehabilitation programmes based on community education

*This article seeks to draw attention to the work of the Bizitegi association, which has been active since 1980 in the Otxarkoaga neighbourhood of Bilbao, running social care and rehabilitation programmes with people with problems of substance abuse, alcoholism, mental illness and/or homelessness who find themselves in situations of serious social exclusion. There has been a shift in the social study of social deprivation from talking about poverty to talking about social exclusion, a broader concept with more dimensions. The article also reflects on outreach and street work and processes of social inclusion, key elements in the Bizitegi approach, and sustains that Bizitegi works on the basis of a community education model, deploying various actions and projects that justify this key relationship.*

*Keywords: Poverty, Exclusion, Open environment, Social incorporation, Social rehabilitation, Social participation, Bizitegi*

### Cómo citar este artículo:

Alonso, H.; Ruiz, P.; Sánchez, J.; Oficialdegui, R. (2014). "Exclusión social, medio abierto e incorporación social en la Asociación Bizitegi: un modelo de intervención socioeducativa en programas de reinserción social desde la Pedagogía Social Comunitaria". *Educación Social. Revista de Intervención Socioeducativa*, 57, p. 48-66



▲ La asociación Bizitegi lleva trabajando desde 1980 en el barrio de Otxarkoaga de Bilbao, ofreciendo programas de atención y reinserción social a personas con problemas de drogodependencias, alcoholismo, enfermedad mental y/o sin hogar que se encuentran en grave situación de exclusión social. Bizitegi cuenta con un modelo de intervención cuyo objetivo es facilitar procesos de inclusión y cohesión social, potenciando a la persona para que adquiera el mayor grado de autonomía posible y de participación social.



Los diferentes programas de la asociación Bizitegi ofrecen un espacio de confluencia de recursos y usuarios que avanza en un proyecto vital bio-psico-social-comunitario, integral y de continuidad de cuidados, adaptado a las necesidades de los usuarios. Este espacio responde a las diferentes necesidades, según el momento del itinerario vital de cada persona.

Su intervención educativa se basa en la aplicación del modelo de acompañamiento psicosocial y educativo (Alonso y Funes, 2009), que aplica en los diversos proyectos terapéuticos y comunitarios, de cara a facilitar procesos de incorporación social para que las personas adquieran el mayor grado de autonomía y los mejores niveles de calidad de vida posibles.

En la actualidad existen todavía pocos estudios<sup>1</sup> en los que se incorpore el paradigma del trabajo comunitario y la participación de las personas en los procesos de reinserción social. La recuperación, en los años ochenta, de la idea de comunidad, como eje vertebrador de la intervención social, pone de manifiesto la importancia de la implicación de los sujetos sociales en la defensa de su propio entorno, infiriendo una definición de sociedad global, donde se toma como referencia la base local. Una comunidad que no se entiende sin la existencia de unos mínimos niveles de solidaridad y de intercambio de significados (Caride en Petrus, 1997; Gurrutxaga, 1993).

Se evidencia la necesidad de redescubrir un nuevo orden comunitario, en cuanto que esta nueva organización social, fruto del estado moderno, reúne algunos requisitos imprescindibles para generar cohesión social. Se requiere inventar una nueva comunidad fundada en base al individuo (Caride en Petrus, 1997). Un nuevo modelo social que nos conduce a comunidades que generan encuentros entre los individuos y su mundo privado, no como un fin en sí mismo, sino como forma de apoyo colectivo (Gurrutxaga, 1993).

El presente artículo se centrará, en primer lugar, en la profundización y reflexión sobre algunos temas relevantes del trabajo llevado a cabo por la asociación Bizitegi como son el trabajo comunitario con personas que sufren procesos de exclusión social y de extrema pobreza, el trabajo desde el medio abierto o la educación de calle y la tarea de incorporar socialmente a estos colectivos tan vulnerables. En un segundo momento, se detallarán algunas acciones o proyectos que consolidan el modelo de participación, de cohesión social y de mejora de la calidad de vida de las personas, mediante el que trabaja Bizitegi y que se enraíza en el modelo de la Pedagogía Social

**La idea de comunidad, como eje vertebrador de la intervención social, pone de manifiesto la importancia de la implicación de los sujetos sociales en la defensa de su propio entorno**

Comunitaria (de ahora en adelante PSC). Queremos validar, en última instancia, dicha relación clave para deducir que gracias a la intervención desde ese modelo se está generando un impacto y unos efectos positivos en sus contextos de trabajo.

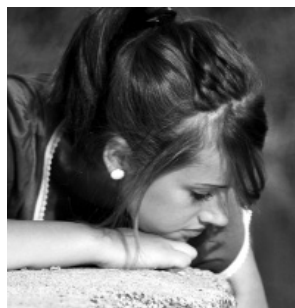
## De pobreza a exclusión social

Bizitegi, desde sus inicios hasta la actualidad, ha trabajado con personas pobres, vulnerables, excluidas, enfermas, drogodependientes... Pero ha percibido una creciente evolución en el fenómeno de la desigualdad social. Y no solo Bizitegi sino toda la sociedad está viviendo nuevas formas de desigualdad que no se definen desde el concepto de pobreza, que tradicionalmente hemos utilizado, y que por lo tanto merece un especial trato y reflexión. Necesitamos evolucionar la mirada que ejercemos sobre los fenómenos de desigualdad social. Hemos de ampliar el concepto de pobreza, para llegar a una concepción más compleja, dinámica y rica donde haya más variables y más concreciones. Este concepto nos llevaría a hablar de exclusión social, como idea más amplia, donde encontraremos el déficit económico, pero también otros déficits, como el de formación, vivienda, condiciones de salud, red social...

La noción de pobreza tradicionalmente se ha construido en función a los ingresos medios que percibían algunos sectores de la población en un momento concreto y también teniendo en cuenta la dimensión geopolítica, es decir, la situación territorial. Estábamos manejando un concepto relativo no absoluto, basado en el nivel medio de los ingresos, el ámbito territorial y el momento concreto en el que se realiza la captación de la información. A este parámetro, con el tiempo, se le han ido añadiendo otras dimensiones para acoger el dinamismo y el cambio propio de la evolución de las sociedades, como son, aparte de los ingresos medios, el gasto o el consumo... (Barnes, 2002; Subirats, 2004).

En la actualidad, se sigue teniendo muy en cuenta la desigualdad económica, pero no es el único indicador que se utiliza para operativizar el concepto de desigualdad social. Ante la crisis global, acuciante y agravada en España por características internas derivadas de la construcción y del mundo de las finanzas, no se puede seguir relacionando la desigualdad social solamente con la pobreza, sino que hay que empezar a considerar otras dimensiones o situaciones, como la situación administrativa que sufren las personas inmigrantes que están en situación irregular, o las malas condiciones de salud, la sobrecarga doméstica y familiar, el desempleo de larga duración, la precariedad laboral, la vivienda digna, los problemas educativos y formativos, la ruptura de los lazos y vínculos familiares (Adelantado, 2000).

La quiebra o crisis del estado de bienestar y los efectos de la globalización económica neocapitalista han generado una alarmante desprotección de sectores de la población española cada vez más generalizada. El profesor Subirats (2004) señala tres principales cambios que se han producido en el sistema económico y social de España y que causan los nuevos escenarios de desigualdad social. El primero es la fragmentación de la sociedad desde unas características que hacen mucho más complejo y diverso nuestro espacio social. Temas como la inmigración, con su consiguiente choque cultural, pero también el aprendizaje recíproco, el envejecimiento progresivo que desapuntala la sostenibilidad económica de las pensiones, sanidad, nuevas formas de convivencia familiar, etc., generan nuevos grupos sociales con dificultades de inclusión social. El segundo, relativo al impacto de la nueva economía post-industrial sobre el mercado de trabajo, ha generado una transición basada más en la información y el conocimiento que en la producción mercantil. Se ha impuesto un modelo capitalista menos regulado y más mundializado. De este cambio surge el problema de la inserción de los jóvenes cualificados en el mercado laboral español. Y, en tercer lugar, cómo la flexibilidad en los procesos de producción que tienen lugar en ese nuevo marco económico de la información ha originado la creación de empleo de menor calidad y más precario. Todo ello sumado al significativo déficit de las políticas públicas y sociales agrava las desigualdades sociales y produce una creciente y emergente sensación de vulnerabilidad social y de injusticia social (Gallego, Gomá y Subirats, 2002).



Debido a dichos factores, el concepto de exclusión social amplía el espectro de la pobreza a otros nuevos escenarios de desigualdad social. Esta constatación nos parece intensamente útil para trabajar y reflexionar sobre aquellas situaciones en las cuales, unido a la privación económica, encontramos una merma de los derechos vinculados al concepto de ciudadanía, es decir, de los derechos y libertades básicas de las personas, sea cual sea su cultura o nacionalidad (Arriba, 2002; Subirats, 2004).

El concepto de exclusión social amplía el espectro de la pobreza a otros nuevos escenarios de desigualdad social

Esta realidad cambiante, donde nos situamos desde la lucha contra la exclusión social y no solo desde la pobreza, ha sido asumida y corroborada por los profesionales de Bizitegi. Y no solo por parte de los profesionales sino también por las personas destinatarias, los cuales han visto cómo se amplían las desigualdades y, por lo tanto, los sectores de exclusión. Este hecho ha contribuido a empatizar y normalizar su situación, aunque la suya fuera, en buena medida, una denominación que podríamos catalogar como la de los excluidos históricamente, no los nuevos excluidos que ha producido la crisis y la mala gestión de dicha crisis.

## Trabajar desde el medio abierto

Bizitegi trabaja en diversidad de contextos y en distintas tipologías de destinatarios: en centros de día, residencias, pisos de reinserción, espacios terapéuticos, etc., aunque requiere especial atención el trabajo de calle o en medio abierto que dicha asociación lleva a cabo, desde la perspectiva de la PSC.

La educación de calle se ha valorado como una actuación muy necesaria dentro de la acción social en contextos marginados (Miquel, 1999, 2002; Petrus, 1997), pero es difícil definir qué es la educación de calle, ya que muchos profesionales se ven envueltos en diferentes ámbitos de la animación, la educación, la educación social, el trabajo social, etc. (Urbano, 2008). Para superar esta limitación se suele definir qué es educador de calle, el cual toma la calle desde la crítica como un espacio educativo siendo una figura de referencia para los jóvenes u otros sectores de población (Costa Cabanillas, 1995).

El educador de calle articula su intervención desde los contenidos de comunicación con el entorno comunitario, promoviendo la motivación de los usuarios, su participación activa como ciudadanos, el aprendizaje de habilidades básicas, la normalización de sus vidas y la asunción de la norma social (Dalmau, Miquel y Pélaez, 2000). En esta línea, Urbano (2008) destaca como principales características de la educación de calle: a) el contacto directo con la realidad desde lo cotidiano; b) el trabajo con los jóvenes y adultos más desfavorecidos promoviendo procesos educativos que posibiliten el crecimiento personal y la inserción crítica en la sociedad; c) proporcionando medios; y d) movilizándolo a la comunidad y trabajando con ella.

Los educadores de calle de Bizitegi trabajan en el día a día con los más vulnerables, entran en casas a detectar nuevos destinatarios, realizan un trabajo *in situ*, en sus espacios cotidianos con aquellas personas que están en un proceso agudo de degradación personal y social, con el objetivo de intentar incorporarlos socialmente y ayudarles en los procesos de reinserción.

## Incorporar socialmente y reinsertar en la sociedad

Incorporar o reincorporar socialmente a los más vulnerables ha sido siempre un objetivo claro y preciso en la labor socioeducativa de Bizitegi. Esta lucha, que defiende Bizitegi, contra las desigualdades y contra la exclusión social se materializa de forma positiva consiguiendo crear espacios de reinserción social y, finalmente, incorporando a la sociedad a aquellos que por distintas circunstancias estuvieran excluidos de la misma.

Algunas consideraciones en torno a los procesos de reinserción e incorporación social:

La *reinserción social* se define como un proceso que busca conseguir la incorporación social de aquellos ciudadanos que, por distintas causas, han permanecido al margen de las normas sociales. Toda acción de reinserción debe contar con la colaboración y la voluntad de la propia persona excluida (Petrus, 1992).

Las funciones del proceso de reinserción social se concretan en asumir unos correctos esquemas normativos; adquirir la cultura o culturas de la sociedad en la que se vive; adquirir hábitos conductuales normalizados; comprender la dimensión social y los códigos de relación con el grupo social; facilitar la participación del individuo en los bienes del grupo; posibilitar una actividad profesional; comprender la racionalidad de las medidas adoptadas.

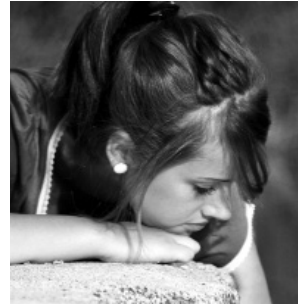
El proceso de reinserción social de las personas excluidas, antes, durante y después del retorno a la comunidad, debe asegurar el acceso a las actividades educativas, culturales y recreativas y tener en cuenta la participación activa de las personas, como elementos significativos para asegurar el éxito de la participación (United Nations, 2006; Hills, Le Grand y Piachaud, 2002).

El proceso de la *incorporación social* se define en función de la cantidad y calidad de participación de una persona en un entorno más o menos amplio (Funes y Raya, 2001). También nos referimos a la incorporación social como un proceso de ayuda y acompañamiento en el desarrollo de competencias personales, sociales y laborales que sitúan a la persona en un espacio favorable para ejercer sus derechos de ciudadanía en igualdad de oportunidades (UNAD, 2005; Corera, 2004). El proceso de incorporación social no implica solo un abandono de la conducta anterior, sino que en el proceso influirán otras situaciones problemáticas a las que hay que prestar atención. Esa es la labor del acompañante y del educador, dedicarle atención a todo tipo de problemas que puedan surgir en dicho proceso (ENLACE, 1999).

Según Subirats (2004) existen una serie de indicadores y temáticas en relación a los procesos de reinserción e incorporación de las personas que se encuentran en situación de exclusión social. Dichos indicadores son los siguientes:

### a) Vivienda

El acceso a una vivienda digna y normalizada es un derecho de todas las personas y un mecanismo de acceso a otros servicios y recursos. La ausencia de vivienda o la imposibilidad de acceder a ella limita, en gran medida, la intervención con personas que no están afincadas a un territorio, incidiendo negativamente en la promoción personal, familiar y social (Farpón, Menéndez y Triguero, 2007).



El proceso de la *incorporación social* se define en función de la cantidad y calidad de participación de una persona en un entorno más o menos amplio

## b) Inserción laboral

La falta de acceso al mercado laboral es la principal y más inmediata causa de pobreza y de exclusión social (Alós-Moner [coord.], 2011).

Todo programa de inserción laboral debe tener en consideración los siguientes aspectos (Bushway, 2003):

- Que las personas excluidas no tienen un historial y memoria de rutina en el trabajo.
- Que los programas tienen que tener una relevancia exitosa en cuanto a salidas profesionales.
- Que se requiere un proceso de acompañamiento en la transición exclusión/inclusión y en el proceso de acceso al mercado laboral (Alós-Moner [coord.], 2011).
- Que se necesita una motivación para el cambio.

## c) Red social

Toda persona necesita de una red de apoyo y de relaciones sobre las que cimentar sus trayectorias personales (Rodríguez *et alt.*, 2006; Hernández, Pozo, Alonso y Martos, 2005; Castro, Campero y Hernández, 1997).

La acción colectiva y comunitaria, de base territorial o de soporte social (de ayuda mutua), puede significar una apuesta necesaria que genere redes participativas, y que siga la tradición metodológica del desarrollo comunitario. Este tipo de acción, que fortalece las redes sociales y comunitarias, entiende que la propia comunidad es protagonista tanto de la priorización de sus necesidades, como de las acciones que, en colaboración con otros agentes, planificará y desarrollará posteriormente (EAPN, 2010).

La red social es el entramado de relaciones más o menos densas que poseen las personas y constituyen la estructura de su apoyo social (Farpon, Menéndez y Triguero, 2007).

Es importante el papel del entorno familiar como red social básica (Farpon, Menéndez y Triguero, 2007; Valverde, 2002).

## e) Educación/Formación

La educación centra su atención en la eliminación de las barreras que impiden el acceso a los procesos de incorporación social de la persona, transformando la cultura educativa y entendiéndola ésta como un todo (Blanco, 2006).

La finalidad del sistema educativo es el de asegurar la equidad, accesibilidad y calidad con el fin de asegurar la práctica de una ciudadanía democrática, responsable, libre y crítica. Todas las personas deben adquirir competencias en ciertas habilidades y comportamientos que son relevantes, significativos y funcionales en los escenarios sociales en los que se mueve, promoviendo resultados socialmente importantes para la persona (Jiménez, Luengo y Taberner, 2009).



### e) Participación cívica

La familia, pero también especialmente la red social más amplia junto a todo el tejido social de solidaridad (movimiento vecinal, sindical, ONGs, voluntariado...), apoya a las personas en proceso de socialización, o resocialización (Petrus, 1992), en la interiorización de las normas de convivencia así como en las situaciones de las crisis vitales, facilitando espacios de relación y participación en los que se construye una ciudadanía participativa y activa (Trilla, 2010).

La participación se aprende y se practica y para ello se requieren mecanismos, estructuras y climas educativos que lo favorezcan y lo hagan posible.

### f) Salud

El acceso a la salud, la sensibilización y toma de conciencia sobre los autocuidados y el adecuado tratamiento de las enfermedades... son aspectos que en numerosas ocasiones van a aparecer ligados a otras problemáticas, por lo que su intervención debe ser multidimensional (De Andrés *et al.*, 2002).

## Bizitegi y la PSC

Bizitegi no nació como una iniciativa planificada, sino como un ejercicio práctico de solidaridad entre individuos que formaban parte de una misma comunidad. En un vecindario en el que había personas con muchas dificultades (económicas, personales, relacionales, de salud...), alguien fue capaz de ver que también existían grandes fortalezas.

Y vio que, adecuadamente agrupadas, podían configurar redes de apoyo mutuo que resultaban funcionales y resolvían de manera efectiva muchos de los problemas del colectivo: así nacieron “los Bizitegis”. Eran pequeñas unidades convivenciales (Bizitegi en castellano significa “lugar de vida”), en la que cada uno ponía lo que tenía y todos salían beneficiados.



Pronto esta realidad se volvió más compleja. Y la necesidad de contar con atención profesional y especializada, unida al crecimiento de la financiación pública para los programas de inclusión social, permitió crear una red de servicios profesionales diversos como centros de día, equipos de intervención socioeducativa en medio abierto, servicios residenciales, equipos multidisciplinarios con perfiles sociosanitarios...

Creció diversificándose, profesionalizándose, mejorando técnicamente, negociando la atención de las personas con las instituciones públicas... Y este tránsito le hizo ser un poco menos vecino. En otras palabras: pasar de “ser de la comunidad” a “estar en la comunidad”. En este momento ha encontrado el punto medio entre tener una red de servicios fuerte y diversa, y mantener una relación de vecindad en los entornos comunitarios.

Ha pasado de dar respuesta a los vecinos que tenían problemas a conseguir que las personas a las que atiende se conviertan en vecinos que aporten valor añadido a los barrios en los que viven. La aplicación del modelo de PSC en las comunidades vecinales y en las personas en situación de exclusión social ha permitido poder realizar este proceso de desarrollo comunitario.

La PSC es entendida como una metodología y una praxis pedagógica que trabaja esencialmente para la mejora de la cohesión social y la mejora de la calidad de vida. Basa su acción en la práctica de la participación social y en la construcción de ciudadanía (Caride, 2005; Úcar y Llena, 2006; Pérez Serrano y Pérez Guzmán, 2006; Trilla, 1997). Es considerada, tanto por los profesionales como por las entidades sociales, un método idóneo para el trabajo con población que está inmersa en procesos de exclusión social.

## El modelo de la PSC y Bizitegi

**Bizitegi sostiene su acción pedagógica en la construcción de ciudadanía y en el trabajo comunitario**

Bizitegi sostiene su acción pedagógica en la construcción de ciudadanía y en el trabajo comunitario, así lo explicitan los orígenes de la asociación. Al asentarse el trabajo educativo en este principio de actuación ha sido fácil y coherente iniciar acciones concretas en este sentido. Otro punto fuerte de esta actuación es la clara apuesta por la participación activa, autónoma y decidida de los usuarios como agentes principales en estos programas.

A continuación destacamos algunas acciones que realiza Bizitegi y que consideramos relevantes a la hora de mostrar cómo la intervención de Bizitegi se lleva a cabo desde el modelo de la PSC. Presentamos diversas acciones y algunos de los planteamientos que dan sentido a este modelo de intervención.

## Ikusezinak. Asamblea de los Invisibles

La Asamblea de los Invisibles se crea por las personas usuarias del Centro de Día del barrio de Rekalde (Bilbao). Su objetivo es denunciar situaciones de injusticia: recortes sociales, recortes públicos, casos de desahucios, fallecimientos de personas en la calle. Describen su función como la de informarse e informar.

Su metodología se basa en reuniones informativas/debate sobre temas sociales de actualidad y en la participación en convocatorias públicas para denunciar situaciones de injusticia social, desahucios, fallecimiento de personas en la calle...

Bizitegi durante un encuentro de EAPN Euskadi habla de la Asamblea de los Invisibles, definiéndola y concretando sus fortalezas y debilidades. De este discurso analizado se extraen las siguientes valoraciones.

Se identifica como una gran fortaleza que esta acción busque que la asamblea sea autónoma. De hecho la Asamblea de los Invisibles tiene una entidad propia e independiente de Bizitegi, aunque apoye su desarrollo mediante un profesional. De esta forma se aumenta la corresponsabilidad y la participación social de los usuarios como agentes activos de la sociedad y de sus organizaciones.

La Asamblea de los Invisibles empezó desde una red de encuentro con otras realidades, con otras personas de otros colectivos (viudas, discapacitados, enfermos mentales...). Desde esa red se fue creando entidad y sentido de pertenencia, en función de los temas de riesgo y exclusión, que eran comunes a todos los perfiles. Y desde ese intenso trabajo se lanza la idea de hacer la Asamblea de los Invisibles queriendo, desde el principio, desmarcarse de la acción corporativa de Bizitegi. Se potencia así la autoconcienciación de las personas que, al interactuar con otros perfiles en riesgo, empatizan y generan una base ideológica común de intervención (lo que un educador llama discurso propio). Mediante estas acciones se aumenta la autonomía grupal y, por último, se lleva a cabo la denuncia social y la participación ciudadana mediante acciones reivindicativas. Reivindicación que hace sistematizar las necesidades de los colectivos que las configuran y que son necesidades comunes. Para llegar a esta situación se requiere un primer ejercicio de introspección personal que construye una toma de consciencia del momento en el que están y, por otra parte, se genera una lucha contra la ansiedad y el aislamiento y la impotencia de ver cómo no se cumplen sus derechos, ya que al protestar inician una acción encaminada a “poner encima de la mesa” de los políticos sus problemas.



## Merece la pena protestar cuando los media se hacen eco de ello

Se resalta la alta incidencia mediática de las acciones, sobre todo de las iniciales. Este hecho refuerza la continuidad de la asamblea, entendiendo que merece la pena protestar cuando los media se hacen eco de ello. Este hecho relacionado con acciones concretas (como se verá en el apartado de acciones) confluye en un escenario creado por la Asamblea de Invisibles con una apuesta clara por la incidencia política y la denuncia social. El poder defender sus derechos y ser escuchados es un paso en la escalera, también, de la reinserción y de la participación social.

Se relaciona la exclusión y la crisis, haciéndose ver que ahora está más normalizada la percepción de exclusión. Ahora es más usual ver gente “normal” en la calle, desahuciada. Los usuarios tienen una apreciación de que su situación tampoco es tan extrema y radical, sino que normaliza las situaciones de exclusión y pobreza. Acción que hace disminuir el estigma social de los usuarios de Bizitegi.

Hoy en día los Invisibles se han disuelto. Han percibido que su acción podía perjudicar a Bizitegi y no desean producir ese efecto.

## Taponada. Asamblea de taponos

Esta acción se define como “Personas con dificultades que ayudan a personas con dificultades”. Su objetivo es crear y desarrollar iniciativas para la recolección de taponos de plástico para la Asociación Garmitxa (familias de niños con dificultades de alimentación). Desde la implicación del barrio, la participación voluntaria, democrática y de manera activa se genera una cadena de solidaridad para ayudar a los usuarios de Garmitxa. Su base metodológica se vertebra desde la participación activa, voluntaria y democrática y desde la implicación de centros de día, comercios y vecinos.

Un gran potencial de esta acción solidaria entre los propios usuarios que se encuentran en situación de exclusión consigue nutrir y hacer crecer la red y la participación social de los usuarios de Bizitegi. También se consigue implicar al barrio. Además de informar e interesarse por las personas en situación de dificultad social se genera una acción de ayuda que tiene efectos muy positivos en el ayudado y en el ayudante. Generar proceso de ayuda empática con otras personas tiene unos efectos muy positivos en sí mismo (Freire, 1970).

Esta actividad es una de las más significativas desde el punto de vista de la participación, por su carácter cooperativo ya que pone en juego la parte más solidaria de las personas que se encuentran en situaciones desfavorecidas. De manera asamblearia deciden qué acciones emprender, cómo van a ejecutarlas y a quién van a beneficiar.

## Jabones artesanales

Esta acción se basa en unas experiencias dirigidas al cuidado del medio ambiente más allá del reciclaje, y centrándose en la reutilización. Se consigue una interacción con los vecinos, que aportan su aceite usado al centro y se les informa de cómo se elaboran los jabones. Se obsequió con jabones a la comunidad en una *Jornada de juegos en la plaza del Centro*.

Se detecta que desde esta acción de jabones artesanales se incluye el tema del respeto al medio ambiente, así como la sensibilización acerca de la reutilización. Su gran aportación es la de generar interés en los participantes por cuidar el medio ambiente como una acción que genera concienciación ciudadana e implicación social.

También desde Jabones artesanales se integra el trabajo con la vecindad y con la utilidad social de Bizitegi, de cara a los vecinos del barrio.



## Feria de asociaciones de Rekalde y Feria de vecindad de Urribarri

Estas ferias nacen con el objetivo de abrir Bizitegi al barrio y darse a conocer: quiénes somos, qué hacemos, dónde estamos... La actividad central es la exposición de casetas en las que se ofrece información de los objetivos y servicios que se desarrollan como entidad. Así mismo, se lleva a cabo un taller de cuero en el que se enseña a los vecinos cómo elaborar piezas de cuero: carteras, llaveros, fundas para gafas... y se obsequian.

Su metodología se vertebra mediante la participación en grupos de trabajo, también desde las mesas atendidas por usuarios y/o profesionales en las se informa de la actividad asociativa, así como desde varios talleres de artesanía, dinamizados por usuarios, en los que se enseñan los productos realizados a los vecinos.

Desde la acción de Feria de asociaciones de Rekalde y Feria de la vecindad de Urribarri se quiere recuperar la esencia de barrio que tenía Bizitegi –un educador así lo explicaba en una charla en EAPN Euskadi. Es decir, abrir Bizitegi y lo que hace Bizitegi a la vecindad.

## Auzolan

Este proyecto es creado por diferentes grupos, colectivos y asociaciones de Urribarri. Su objetivo es unirse para hacer frente a las necesidades del barrio en cuestiones de mejora de infraestructuras, vivienda, urbanismo, injusticias sociales...

Su metodología se fundamenta en el trabajo en red de los agentes sociales del barrio y en la participación activa de usuarios en diversas comisiones para el desarrollo de acciones.

Se valora muy positivamente que este proyecto se centre en el trabajo comunitario y en la construcción de ciudadanía de cara a la mejora de infraestructuras, de servicios, de vivienda y de urbanismo. Todo ello con el objetivo de seguir luchando contra determinadas injusticias sociales. Es importante añadir en la lucha contra la desigualdad el tema geopolítico y de urbanismo.

## Korrika. Nuestra cultura

Korrika es una marcha a favor del euskara que se organiza cada dos años, y recorre todos los territorios de Euskal Herria. Su objetivo es impulsar la concienciación del euskara. Alrededor de la marcha se organizan una serie de eventos. Bizitegi ha promovido varias *flash mob* (traducido literalmente del inglés como ‘multitud instantánea’ (*flash*: ‘destello, ráfaga’; *mob* ‘multitud’). Es una acción organizada en la que un gran grupo de personas se reúne de repente en un lugar público, realiza algo inusual y luego se dispersa rápidamente. Suelen convocarse a través de los medios telemáticos (móviles e Internet) y pueden tener fines políticos o reivindicativos.

Se constata positivamente que los usuarios que están en situaciones de extremo riesgo puedan interesarse por defender su propia lengua. Esta relación tiene un efecto muy positivo ya que consigue reforzar su sentido de pertenencia a su lugar de origen, le enraíza a una cultura, le convierte en ciudadano y le permite circular por dicha cultura.

## Teatro. ¡La vida es puro teatro!

En Bizitegi se valora mucho el trabajo desde las artes escénicas. Dentro del taller de teatro los participantes viven experiencias únicas, que les sirven para seguir incorporándose como ciudadanos. Su metodología se basa en representaciones abiertas al barrio, realizadas en el centro cívico y en colegios de Bilbao, así como en un reparto de tareas/roles según intereses y capacidades y siempre asumiendo el teatro como herramienta de rehabilitación psicosocial.

El teatro –se constata a través de evaluaciones e investigaciones llevadas a cabo con personas en situación de exclusión social– ayuda a expresar dificultades y deseos, la pertenencia a un grupo, la orientación dentro de la escena y el incremento de autoestima a través del aplauso (Boal, 2004). Aquellas personas que no quieren actuar ayudan con la escenografía, vestuario, etc., convirtiendo esta acción en una actividad grupal que genera cohesión.

Se observa que es necesario seguir trabajando en el desarrollo de este tipo de acciones con intencionalidad artística y educativa y difundir en más espacios el producto (la calle, los teatros, en sedes de las entidades, etc.) y complementar el trabajo desde el teatro como herramienta educativa con otras metodologías teatrales como el teatro del oprimido, el teatro invisible, teatro de calle y las performances.



## Acciones de Bizitegi

A continuación desplegamos una relación en la que se detallan las acciones de participación, de denuncia y comunitarias que Bizitegi ha llevado a cabo en los años 2012 y 2013.

### Bizitegi. Participación comunitaria 2012 y 2013

- *Participación en días internacionales:* Anualmente organizamos y participamos en actos internos y externos que se celebran para conmemorar distintas acciones. Contra la Pobreza, Día Mundial de los Sin Techo, Salud Mental, Derechos Humanos, Día Mundial Sin alcohol.
- *Participación en el encuentro intercultural de Harresiak Apurtuz:* Encuentro que anualmente organiza esta plataforma, a la que pertenecemos, y que busca defender los derechos de las personas inmigrantes.
- *Concentraciones de Beste Bi:* Es una plataforma de entidades organizada para defender los derechos de las personas sin hogar de Bizkaia. Celebramos dos concentraciones anuales fijas. Nos concentramos en el centro de Bilbao cada vez que una persona sin hogar muere en las calles de alguna población de Bizkaia.
- *Participación en ferias vendiendo productos elaborados en nuestros talleres:* Los venden las propias personas que los elaboran. Hay varias ferias fijas: Feria de Artesanía de Bilbao, Festival de Folk de Getxo y Feria de Urkiola.
- *Taponada. Personas con dificultades que ayudan a personas con dificultades:* Un grupo de personas usuarias de Bizitegi diseñan (de modo asambleario) y llevan a cabo (a lo largo de todo el año) una actividad encaminada a obtener fondos para ayudar a colectivos con necesidades, en este caso niños con una enfermedad poco común.

- *Uribarri Eguna y Feria de Asociaciones de Rekalde*: Un día al año, diferentes colectivos que participan en estos dos barrios de Bilbao se unen para salir a la calle y organizar una jornada de conocimiento y apertura al barrio.
- *Fiestas de Uribarri y Otxarkoaga*: En ambos barrios colaboramos cada año con las fiestas, participando en la comisión popular de fiestas y responsabilizándonos de diferentes actividades del programa festivo.
- *Olentzero y jornadas infantiles de Otxarkoaga*: Organizamos actividades para ambos encuentros festivos en este barrio.
- *Comida de “arroses del mundo”*: Iniciativa que pretende fomentar la interculturalidad y la participación social. Comida popular en una plaza de Bilbao, con la participación de muchos cientos de personas.
- *Participación en Korrika*: Carrera de promoción del euskera que cada dos años recorre toda Euskal Herria. Junto con vecinos del barrio de Uribarri organizamos diferentes actos de apoyo, como *flashmob*, videos, decoración de calles, etc.
- *Kuskurrum teatro*: Grupo de teatro de Bizitegi que anualmente representa sus obras en diferentes lugares de Bilbao y Bizkaia.
- *Encuentros de participación social organizados por EAPN*: Las personas usuarias de Bizitegi presentan en ellos sus acciones de participación comunitaria.
- *Acciones de denuncia*: Numerosas personas usuarias de Bizitegi participan en diferentes acciones de denuncia relacionadas con los recortes de derechos sociales: prestaciones sociales, desahucios, etc.
- *Exposición de pinturas*: En diferentes centros cívicos de Bilbao exponemos pinturas realizadas por usuarios de Bizitegi.
- *Diferentes acciones solidarias*: Con personas mayores del barrio, protectoras de animales, etc.

## Conclusiones

El modelo de trabajo de la asociación Bizitegi tiene grandes similitudes con el paradigma pedagógico de la PSC relatado en el artículo. Estas semejanzas parten de las finalidades comunes entre dicho modelo pedagógico y la actividad que lleva a cabo la asociación Bizitegi, como son la cohesión social y el desarrollo de la calidad de vida de las personas que participan en los recursos y también de la propia comunidad. Bizitegi también se vertebra desde muchas acciones, proyectos, espacios y metodologías de participación social, donde se trabaja, sobre todo, la generación de cohesión social y la lucha por desestigmatizar las etiquetas añadidas al tipo de población a la que se dirige. Es por tanto Bizitegi un programa y una entidad social donde, a través de un modelo de desarrollo comunitario basado en la participación social y la construcción de ciudadanía, se persigue intensamente el aumento del bienestar subjetivo de las personas participantes y la generación de cohesión social, en el territorio más cercano y en el entorno ciudad.

Otro elemento destacable que reafirma la idea de que Bizitegi desarrolla y genera acción educativa es la promoción de la participación, de la iniciativa social, la movilización ciudadana y la sensibilización social. Bizitegi ha apoyado e impulsado diversas acciones que se dirigen hacia la movilización ciudadana, la iniciativa social de sus participantes, la autonomía y el empoderamiento como grupo social y la sensibilización social en las calles, en la prensa y en la opinión pública. Cabe destacar, en este sentido, el proyecto de la Asamblea de los Invisibles que representa muy bien, como se ha podido comprobar en este artículo, este tipo de acciones de promoción ciudadana. Se resalta la importancia de que personas que han estado en situación de extrema exclusión puedan volver o puedan, por primera vez, sentirse ciudadanos en sus espacios sociales.

La Pedagogía Social Comunitaria basa su actuación en los grupos y las comunidades, entendiendo la comunidad como el vínculo que se establece entre las personas y los grupos, y Bizitegi también basa su actuación en estos principios comunitarios, y más teniendo en cuenta su origen claramente comunitario, de respuesta de unas necesidades sociales y grupales concretas que generan una acción ciudadana, vecinal y autogestionada, y cómo ese proceso lleva a la creación de estructuras y profesionales especializados. Entendemos que esta especialización básica para trabajar con este tipo de perfiles no ha ido en detrimento de las lógicas comunitarias y de participación social en las que se basaron en sus orígenes. Las prácticas inclusivas de Bizitegi responden a las cualidades y atributos propios de la PSC así como sus objetivos: la participación social y la construcción de ciudadanía, la corresponsabilidad, la reinserción social, la sensibilización, la prevención y el empoderamiento.





Los principales retos de cara al futuro, expresado por los propios participantes (profesionales, voluntarios y usuarios de los servicios), pasan, por un lado, por mantener un equilibrio adecuado entre la reivindicación de los derechos de las personas en situación de exclusión y la prestación de servicios financiados por las administraciones públicas. Y por otro, por seguir insistiendo y convencernos plenamente de que la participación debe ser el principal objetivo de la acción educativa. Los nuevos proyectos y programas deberán seguir los principios y acciones que, desde sus inicios, han inspirado a Bizitegi: su fuerza para movilizar capacidades comunitarias y ser denuncia y voz de los invisibles.

Héctor Alonso Martínez  
Sociólogo y educador de calle  
Facultad de Educación Social y Trabajo Social Pere Tarrés – URL  
halonso@peretarres.org

Pablo Ruiz Errea  
Psicólogo y coordinador técnico de la asociación Bizitegi  
pruiz@bizitegi.org

Jonatán Sánchez Rico  
Sociólogo y miembro del equipo de investigación GIAS  
Universidad de Educación Social y Trabajo Social Pere Tarrés – URL  
jonatansanri@gmail.com

Ricardo Oficialdegui Iriarte  
Educador social y presidente de la asociación Bizitegi  
rofficialdegui@bizitegi.org

## Bibliografía

- Adelantado, J.** (Ed.). (2000). *Cambios en el Estado del Bienestar: políticas sociales y desigualdades en España* (Vol. 159). Icaria Editorial.
- Alonso, I.; Funes, J.** (2009). “El acompañamiento social en los recursos socioeducativos en Educación Social”. En: *Educación Social. Revista de Intervención socioeducativa*, núm. 42 p. 28-46.
- Alós-Moner, R.** (coord.) (2011). *La inserción laboral de los internos de los centros penitenciarios de Cataluña*. Barcelona: CEJFE.
- Arriba, A.** (2002). *El concepto de exclusión en política social*.
- Barnes, M.; Heady, C.; Middleton, S.; Millar, J.; Papadopoulos, F.; Room, G.; Tsakoglou, P. (2002). *Poverty and social exclusion in Europe*.
- Blanco, R.** (2006). “La equidad y la inclusión social: uno de los desafíos de la educación y la escuela hoy”. En: *Revista Electrónica Iberoamericana sobre Calidad, Eficacia i Cambio en Educación*, núm. 4(03).

**Boal, A.** (2004). *El arco iris del deseo: del teatro experimental a la terapia*. Alba editorial.

**Brugué, Q.; Gomà, R.; Subirats, J.** (2002). “De la pobreza a la exclusión social. Nuevos retos para las políticas públicas”. En: *Revista Internacional de Sociología*, (33), p. 7-45.

**Bushway, S.** (2003). *Reentry and Prison Work Programs*. New York: Urban Institute reentry roundtable.

**Caride, J. A.** (2005). “Construir culturas, desarrollar comunidades, una tarea pedagógica-social”. En: *I Congrés Internacional i interdisciplinària sobre participació, animació i intervenció socioeducativa*. Barcelona.

**Caride, J. A.** (2005). “La Animación sociocultural y el desarrollo comunitario como educación social”. En: *Revista de Educación*, núm. 336, p. 73-88.

**Castro, R.; Campero, L.; Hernández, B.** (1997). “La investigación sobre apoyo social en salud: situación actual y nuevos desafíos”. En: *Revista de Saúde Pública*, núm. 31(04), p. 425-435.

**Corera, C.** (2004). *De la exclusión a la incorporación: Trabajo por itinerarios personalizados y acompañados*. Jornadas de difusión. Aviles.

**Costa Cabanillas, Miguel.** (1995). “Programa de mejora del sistema de protección a la infancia”. En: *Ministerio de Justicia. Justicia con menores y jóvenes*. Madrid: Centro de Publicaciones del Ministerio de Justicia.

**Dalmau, Ángeles; Miquel, Salvador; Peláez, Andreu** (2000). *Programa de llibertat vigilada: adequació als canvis de la Llei 5/2000*. Documento de trabajo. **DGMPAJJ**. Barcelona: Departament de Justícia. Generalitat de Catalunya.

**De Andres, J.; Barruti, M.; Borrell, C.; Calafell, J.; Pasarín M. I.; Puigpinós, R.; Jansa, J. M.** (2002). “Salud y marginación social”. En: *Documentación social*, núm. 127, p. 97-123.

**EAPN** (2010). *La participación de las personas como herramienta para la inclusión social* Vitoria: Red Europea de Lucha contra la pobreza y exclusión social en Euskadi.

**ENLACE** (1999). *El proceso de incorporación social: la incorporación a mínimos* Sevilla: Federación Andaluza de Drogodependencias y Sida.

**Farpon, A. I.; Menéndez, L. M.; Triguero, Y.** (2007). *Guía de incorporación social*. Oviedo: Consejería de Bienestar social del Principado de Asturias.

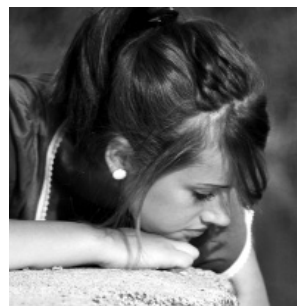
**Funes, J.; Raya, E.** (2001). *El acompañamiento y los procesos de incorporación social. Guía para su práctica*. Vitoria: Gobierno Vasco.

**Gurrutxaga, A.** (1993). “El sentido moderno de la comunidad”. En: *Revista Española de Investigaciones Sociológicas*, núm. 64, p. 201-219.

**Hernández, S.; Pozo, C.; Alonso, E.; Martos, M. J.** (2005). “Estructura y funciones del apoyo social en un colectivo de inmigrantes marroquíes”. En: *Anales de psicología*, 21(02),

**Hills, J.; Le Grand, J.; Piachaud, D.** (2002). *Understanding social exclusion*. New York: Oxford University Press.

**Jiménez, M.; Luengo, J.; Taberner, J.** (2009). “Exclusión social y exclusión educativa como fracasos. Conceptos y líneas para su comprensión e investigación”. En: *Profesorado. Revista de Curriculum y Formación del Profesorado*, núm. 13(03), p. 11-49.



- Marchioni, M.** (2004). “Desarrollo local y comunitario: tendencias y nuevos modelos de intervención. El papel de la intervención socio comunitaria”. En: *II Jornadas de Educación Social*.
- Miquel, Salvador** (1999). “Menores en conflicto social”. En: *Plan Integral para la infancia y la adolescencia en Castilla-La Mancha. 1999-2003*. Toledo. Consejería de Bienestar Social de la Junta de Comunidades de Castilla-La Mancha.
- Miquel, Salvador** (2002). “Recull d’aportació de l’àmbit temàtic de medi obert”. En: *Congrés de Justicia Juvenil: nous reptes, noves propostes*. Barcelona: CEFFE. Departament de Justicia. Generalitat de Catalunya.
- Morata, M. J.** (2012). “Animación sociocultural y escuela”. En: *Animació sociocultural i escola*. Barcelona: UOC.
- Pérez Serrano, G.; Pérez de Guzmán, M. V.** (2006). *Qué es la animación sociocultural. Epistemología y valores*. Madrid. Narcea.
- Petrus, A.** (1992). “Hacia una pedagogía comunitaria de la pedagogía penitenciaria”. En: *Revista de Pedagogía Social*, núm. 7, p. 63-83.
- Petrus, A.** (1997) *Pedagogía social*. Barcelona: Ariel.
- Rodríguez, A.; Jouron, F.; Fernández, M. V.** (2001). “Rehabilitation and social Insertion of the Homeless Chronically Mentally”. En: *The international Journal of Psychosocial Rehabilitation*, núm. 5, p. 79-100.
- Subirats, J.; Riba, C.; Giménez, L.; Obradors, A.; Giménez, M.; Queralt, D.; Bottos, P.; Rapoport, A.** (2004). “Pobreza y exclusión social. Un análisis de la realidad española y europea”. En: *Colección de Estudios Sociales*, núm. 16 Barcelona: La Caixa.
- Trilla, J.** (2010). “Propuestas conceptuales para clarificar el debate sobre la educación para la ciudadanía en la escuela”. En: Puig, J. M. (coord.). *Entre todos. Compartir la educación para la ciudadanía* Barcelona: ICE-Horsori.
- Trilla, J.** (1997). *Animación sociocultural. Nuevos enfoques*. Salamanca: Ariel Educación, p. 13-24.
- Úcar, X.; Llena, A.** (2006) *Miradas y diálogos en torno a la acción comunitaria*. Graó. Barcelona.
- UNAD** (2005). *Incorporación sociolaboral de las personas con problemas de drogas*. Madrid: Unión de Asociaciones y Entidades de Atención al Drogodependiente.
- United Nations** (2006). *Custodial and non-custodial measures for social reintegration*. Viena: United Nations office on drugs and crime.
- Valverde, J.** (2002). *Los efectos de la cárcel sobre el preso: consecuencias del internamiento penitenciario*. Madrid: Universidad Complutense de Madrid.

---

1 Este artículo se basa en el estudio *La Pedagogía Social Comunitaria en centros penitenciarios y en programas de reinserción social*, llevado a cabo por el grupo de investigación GIAS de la Facultad de Educación Social y Trabajo Social Pere Tarres – Universidad Ramon Llull.

---