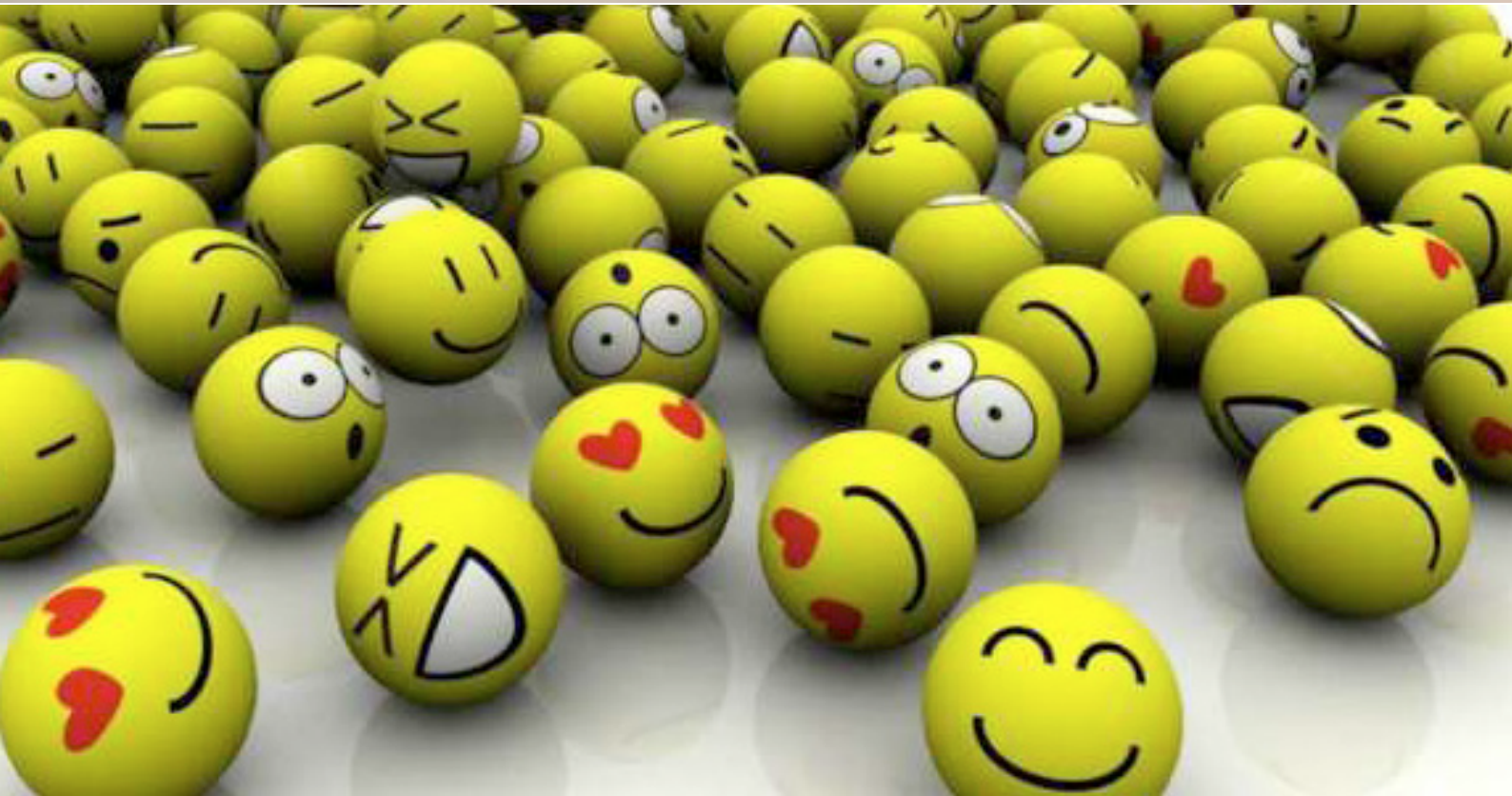


experiencias

experiencias educativas

■ secundaria / bachillerato



Algunas ideas para promover la inteligencia emocional en nuestras aulas

Mercedes Montes Fernández

Orientadora del IES Sierra de Santa Bárbara, Plasencia

Soledad Falero Santisteban

Coordinadora del Programa de Inteligencia Emocional del IESO Galisteo

Hace unos años la inteligencia emocional era una entelequia, introducir la inteligencia emocional en nuestras aulas era una utopía. Afortunadamente hoy en día es una realidad en nuestro centro y en otros muchos centros. Nos hemos dado cuenta de que como dice Séneca:

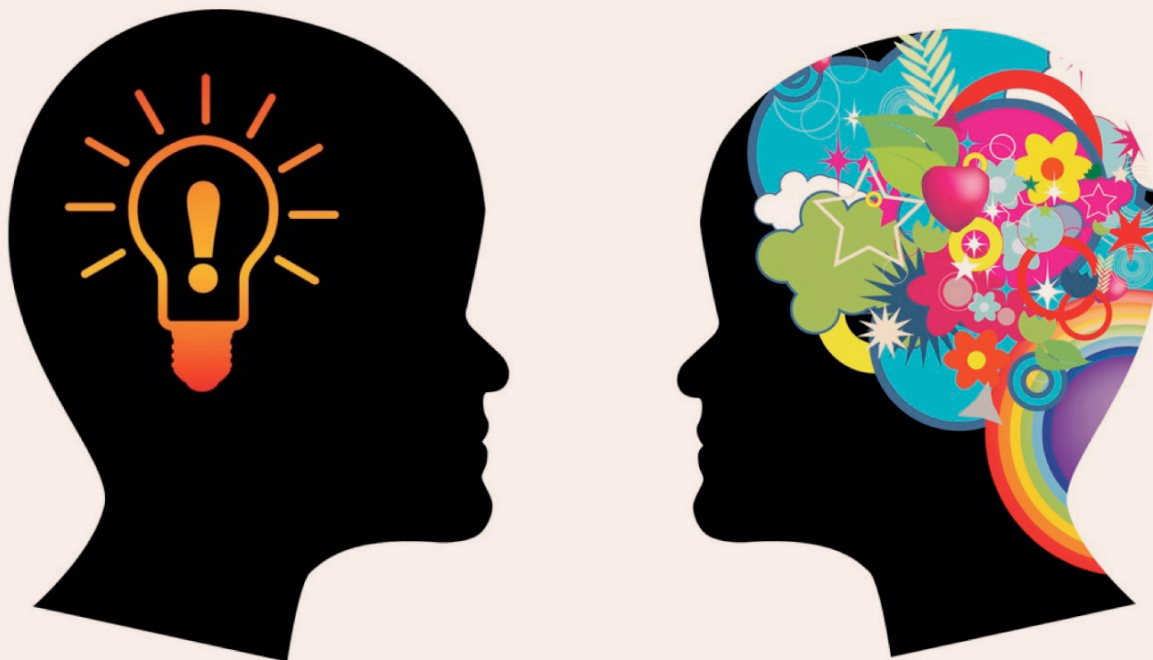
“Nadie sabe de lo que es capaz hasta que lo intenta”

P 1.*Punto de partida

El proyecto que a continuación presentamos y que lleva poniéndose en práctica varios años en el IESO GALISTEO de Cáceres, pretende ser un modelo de buena práctica docente. Mediante la introducción de innovaciones en el quehacer diario de nuestro instituto, hemos pretendido mejorar entre otros aspectos: la convivencia escolar y la participación de toda la comunidad educativa, desarrollar los factores relacionados con la inteligencia emocional de nuestros alumnos y crear en las aulas y fuera de ellas, un clima de convivencia adecuado que permita el desarrollo de valores como el respeto a las diferencias, mejora de las relaciones entre compañeros y profesores, desarrollo de la tolerancia, etc.

Después de varios años trabajando en este proyecto podemos asegurar que sus repercusiones han sido muy positivas y valoradas muy favorablemente por los diferentes miembros de la comunidad educativa: alumnos, padres y profesores. Se ha visto mejorado especialmente el clima del instituto, el rendimiento escolar y se ha observado una clara disminución del número de partes de incidencia.





2. Historia y evolución del proyecto

La idea de comenzar a trabajar la Inteligencia Emocional en el IESO Galisteo comenzó durante el curso 2009/2010 con la creación de un "AULA INTELIGENTE" desde la cual se daba apoyo emocional a 14 alumnos seleccionados entre quienes poseían menores destrezas y estrategias en este terreno.

Objetivos del proyecto

Entre los diferentes objetivos destacamos por su importancia:

- » Detectar casos de pobreza en inteligencia emocional
- » Ampliar la formación emocional del profesorado y su capacidad para transmitirla al alumnado
- » Prevenir conflictos interpersonales
- » Conocer las emociones propias y reconocerlas en los demás
- » Clasificar sentimientos y estados de ánimo e identificar, modular y gestionar las propias emociones
- » Desarrollar tolerancia a las frustraciones diarias,

» Capacitar al alumno para adoptar una actitud positiva ante la vida, Mejorar la calidad de vida escolar, familiar y comunitaria

» Promover la interrelación profunda y el intercambio de materiales, metodología y experiencias entre el profesorado del centro y ajeno.

Fases e implementación

La puesta en funcionamiento del ambicioso proyecto implicaba diferentes fases y distintas acciones y procedimientos. Fase de Sensibilización (dar a conocer el proyecto). Fase de Diagnóstico (con el Análisis de la situación real del IESO) y Fase de Implementación (para la puesta en marcha del proyecto)

Decidimos comenzar por la acción tutorial en 1º de la ESO creando lo que **denominamos TUTORÍAS CON CORAZÓN.**

Con este proyecto pretendíamos emplear las horas de tutoría de 1º de E.S.O. para trabajar algunas habilidades emocionales que consideramos esenciales para el desarrollo global del alumno: reconocimiento de emociones, control

de emociones (autocontrol); reconocimiento de las emociones ajenas; empatía; habilidades sociales; desarrollo de la autoestima; motivación; relajación; concentración, etc... Durante las horas de tutorías trabajamos de manera práctica y lo menos convencional posible, algunos de estos temas (mediante dinámicas de grupo, debates, role playing o dramatizaciones, supuestos y resolución de conflictos...).

Uno de los aspectos fundamentales a tener en cuenta es que la selección de tutores para trabajar con estos cursos cumplieran requisitos como un grado importante de implicación y motivación por nuestro proyecto y una buena capacidad de gestión del aula.

En todo momento contamos con la colaboración y el asesoramiento del Departamento de Orientación.

Para facilitar el trabajo en las aulas la coordinadora del proyecto propuso la **CREACION DE UN GRUPO DE TRABAJO** para elaboración de materiales que facilitarían el funcionamiento de **LASTUTORÍAS CON CORAZON**. Se creó para ello un **BANCO DE RECURSOS**.

Con el paso de los años hemos ido integrando nuevas experiencias que nos han permitido mejorar nuestros objetivos iniciales y en el curso 2009/2010 se instrumentó un nuevo proyecto: "el proyecto de **ANGELES GUARDIANES** para acoger y prevenir los temores, frustraciones y conflictos que se generan al llegar a un nuevo centro escolar en los alumnos más frágiles.



Decidimos comenzar por la acción tutorial en 1º de la ESO creando lo que denominamos TUTORÍAS CON CORAZÓN.



Proyecto de "Ángeles Guardianes". Curso 2009/2010

Objetivos:

Destacamos algunos:

- ▶▶ Orientar a los alumnos más jóvenes.
- ▶▶ Dotar de estrategias al alumnado desorientado que acaba de llegar al centro.
- ▶▶ Favorecer la responsabilidad y madurez de los alumnos mayores.
- ▶▶ Potenciar unas relaciones saludables entre los alumnos del centro.
- ▶▶ Minimizar el fracaso escolar y los problemas originados por el cambio de centro.

El trabajo consiste en que un alumno seleccionado de 4º de E.S.O. apadrina a alguno/os de los alumnos recién llegados. Les aconseja y asesora en su convivencia y estudio.

Las funciones de este alumno tutor son: ayudar a conocer el Centro y a familiarizarse con él, responder a sus consultas sobre horarios, normas, exámenes, uso de la biblioteca, profesores, informar a los pequeños de las consecuencias que pueden tener actos como hacer ruido, tirar papeles, desobedecer y podrán prestarles su ayuda académica.

Con el paso del tiempo consideramos de suma importancia elaborar **UN CODIGO DE CORTESÍA**

que, pretendía mejorar hábitos diarios que se han perdido en nuestros días como: saludar, dar las gracias, utilizar palabras agradables con nuestros semejantes, valorar lo positivo de los demás, etc... de esta manera nació un nuevo proyecto relacionado con la aplicación de la inteligencia emocional denominado: Programa de buenos hábitos de cortesía: Palabras justas.

Programa de buenos hábitos de cortesía: "Palabras justas"

Entre los Objetivos del programa destacan:

- ▶▶ Favorecer una correcta comunicación entre los alumnos y de estos con el personal docente y no docente del Centro educativo.
- ▶▶ Promover un uso correcto, coherente y adecuado del lenguaje.
- ▶▶ Instalar en los alumnos unos hábitos básicos educacionales y de cortesía de los que carecen.
- ▶▶ Racionalizar el uso del lenguaje midiendo todo el poder que contienen las palabras.
- ▶▶ Mejorar la coexistencia entre todos los integrantes del Centro

Se da a conocer su existencia a todo el personal docente y no docente del Centro, a los nuevos alumnos y a los profesores en las tradicionales Jornadas de acogida a los alumnos de 6º de Primaria de los Centros de la zona y a los alumnos y padres de 1º de E.S.O en la reunión inicial de curso.

Para facilitar su conocimiento hemos pensado establecido algunas similitudes entre nuestro código de cortesía y el busido o CÓDIGO SAMURAI y hemos ilustrado algunas de sus principales máximas para darles publicidad en algunas paredes del Centro educativo.

3. Metodología

Respecto a la metodología de trabajo cabe destacar que, desde un principio, la inserción de las pautas de inteligencia emocional en el aula, se planteó como algo global, práctico, participativo y dinámico. Lo primero que se intentó transmitir

a los profesores cuando llegasen al grupo era que esto no es nada teórico, ni nada fácil, que sólo se puede interiorizar y enseñar mediante la práctica, la reflexión, la introspección, el juego... y que su carácter lúdico es uno de los principales elementos que puede atraer al alumnado hacia ella. Si desprendemos los talleres, tutorías, excursiones... de sus elementos de diversión, de entretenimiento... estaremos predisponiendo al alumno contra todo lo que queramos enseñar y nos verá como otro aburrido contenido más.

Nuestro principal objetivo no es que los alumnos conozcan detalladamente la teoría de la empatía, ni las habilidades sociales... sino que las pongan en práctica hasta que consigan que formen parte de su día a día. Y de ahí la esencialidad de que las clases sean participativas y dinámicas. Si ellos se involucran, experimentan, creen en lo que escuchan... será más fácil que fijen esos contenidos y actitudes y aumentarán las posibilidades de que esas "buenas prácticas" lleguen a su entorno inmediato.

4. Seguimiento y evaluación del proyecto

El seguimiento y evaluación se ha visto reforzado por la necesidad imperativa de elaboración de memorias a final de curso que nos ha demandado la administración educativa por el hecho de pertenecer a la Red de Escuelas de Inteligencia Emocional. El Proyecto de Inteligencia Emocional, se revisa a final de curso y en las reuniones iniciales de cada año para plantear posibles mejoras para el desarrollo del programa.

Además, en cada uno de los Programas instrumentados, se fomenta la evaluación mediante las entrevistas directas con alumnos así como la realización de test y cuestionarios a padres, alumnos y personal docente y no docente.



Nuestro principal objetivo no es que los alumnos conozcan detalladamente la teoría de la empatía, ni las habilidades sociales... sino que las pongan en práctica hasta que consigan que formen parte de su día a día.



Dado que la evaluación debe ser un proceso que reorganice el proceso de Enseñanza/Aprendizaje, si se detectan deficiencias en la instrumentación o puesta en marcha de cualquiera de los programas propuestos, se reorganizarán lo antes posible en pro de una mejora de dicho Programa educativo.

La formación del profesorado en habilidades emocionales es algo fundamental para nosotros, por este motivo cada año hemos solicitado al C.P.R. un Seminario de formación que familiarizará a los recién llegados con el valor de las emociones y que nos ayudará a todos a mejorar la gestión del aula desarrollando habilidades como el autocontrol, el control de la clase, las habilidades sociales...

5- Medidas emprendidas para dar visibilidad y difundir la experiencia

▶ **LAS JORNADAS DE ACOGIDA** a los alumnos de 6º de primaria que se incorporan al IESO.

▶ **LA REUNION CON LAS FAMILIAS** en el mes de octubre.

▶ Uno de nuestros proyectos ha sido la elaboración de un Código de Cortesía y para ello se han creado unos **TRÍPTICOS INFORMATIVOS** que se reparten no sólo entre los miembros de la comunidad educativa sino que se han ofrecido también a los diferentes Ayuntamientos, Bibliotecas, Servicios Sociales, Centro de Salud, etc.

▶ Destacamos también que durante la Semana Cultural del centro el Departamento de Orientación lleva a cabo **TALLERES CONJUNTOS DE MOTIVACIÓN** con los alumnos de 3º de E.S.O. y el profesorado que voluntariamente quiere asistir.

▶ Se utilizaron y revitalizaron espacios de nueva tecnología como **EL BLOG** que creamos durante el Programa de Aprendizaje Social y Cultura (P.A.S.E) y que bajo el nombre de GALISTEOEMOCIÓN sirve para contar nuestras cosas y para dar rienda suelta, no sólo a lo aprendido, sino también a todo lo vivido, sentido, pensado, soñado... como un diario abierto que invita a compartirlo todo.

Además todo el trabajo realizado se encuentra digitalizado y se encuentra a disposición de quien lo desee, tanto en el I.E.S.O como en el Centro de Profesores y Recursos de Plasencia

En otro orden de cosas e intentando que la inteligencia emocional llegue a todos los rincones del centro, a todos y no sólo a los participantes en los grupos de trabajo y seminarios hemos decidido crear un **RINCÓN DE LAS EMOCIONES EN LA SALA DE PROFESORES**.

Para ellos solicitamos una pizarra o tablón donde pudiéramos exponer nuestros trabajos, artículos, frases inteligentes, recursos... y el equipo directivo nos facilitó una **GRAN PIZARRA QUE BAUTIZAMOS COMO "INTELIGENCIA.COM"** y donde fuimos colocando, entre todos y de manera voluntaria todos aquellos artículos, frases, cuentos, chistes que consideramos de interés para compartir con todos nuestros compañeros. Con el tiempo se convirtió en una verdadera pizarra de las emociones.

Destacamos por su importancia la implicación de la comunidad educativa y del entorno del centro en todas las actuaciones llevadas a cabo, especialmente de los Centros de primaria de dónde provienen nuestros alumnos, de los Servicios Sociales de las Mancomunidades del valle del Alagón y Ribera Fresnedoso así como de los Centros de primaria y secundaria que forman parte de la red de centros de inteligencia emocional.

Una vez más pudimos demostrar que las emociones y el desarrollo de la inteligencia emocional no están reñidas con los aprendizajes escolares.

7.- Valoración de los resultados y beneficios obtenidos

Este proyecto ha tratado desde un principio de generar empatías entre alumnos de diferentes niveles y localidades, algo que ha tenido como consecuencia una disminución notable de los enfrentamientos entre los alumnos de distintas localidades, erradicación del abandono escolar prematuro, la disminución significativa del número de conductas contrarias a las normas de convivencia y de sanciones impuestas por este motivo, y una mejoría significativa de los resultados académicos del centro en cuanto al número de alumnos que promocionan en cada uno de los niveles, siendo más significativo en los niveles de implicados directamente en el proyecto, 1º y 4º de ESO,

Pese a ese relativo afianzamiento este proyecto no está exento de dificultades ya que la interinidad del profesorado hace que el trabajo de grupo cohesionado a lo largo del año, se disgregue al final del curso y dificulte una adecuada continuidad.

8. Proyectos de actuación para el futuro

Entre LOS NUEVOS RETOS que nos planteamos para el futuro intentaremos proseguir con los programas iniciados, potenciar la implicación y motivación de los departamentos del IESO y favorecer la aceptación y visibilidad de las emociones en el alumnado con la creación de pequeños "rincones de las emociones" en aquellas clases que se muestren favorables a tenerlo

No podemos olvidarnos de la importancia de seguir potenciando actividades de difusión en diferentes institutos y participar en ponencias y cursos que organicen los CPR para dar a conocer nuestra experiencia, y poder ofrecer las infraestructuras y materiales necesarios para llevar a cabo la puesta en práctica de la inteligencia emocional. Para ello crearemos nuevos soportes informáticos para poder ofrecer el material a otros centros interesados y nos proponemos mejorar la página web del instituto y la carpeta de Compartidos del centro.

Como una actuación futura nos planteamos abrir nuestra experiencia al espacio europeo. El IESO GALISTEO se propone como nuevo reto participar con el IES SIERRA DE STA BARBARA DE PLASENCIA en un PROYECTO EUROPEO DE INTERCAMBIO DE EXPERIENCIAS que se incluye en el proyecto ITEC (Innovative Technologies for an Engaging Classroom). Los profesionales del IESO Galisteo compartiremos nuestras experiencias con el IES Sierra de Sierra Bárbara. En definitiva, se trata de potenciar la globalización, de que experiencias que son útiles y gratificantes para profesores y alumnos no queden en el ámbito de lo privado y puedan exportarse al exterior. En nuestro caso, la colaboración intercentros permitirá el enriquecimiento mutuo de los diferentes profesionales y alumnado y nos permitirá, mediante la difusión a través de las nuevas tecnologías, redes sociales y páginas web de los institutos, el acercamiento y el contacto de la escuela rural a las distintas instancias europeas. ■



“

“La educación necesita tanto de formación técnica, científica y profesional como de sueños y utopía”

(Paulo Freire, W.Emerson)