

## **ANÁLISIS BIBLIOMÉTRICO DE LA REVISTA DE INVESTIGACIÓN EDUCATIVA (2000-2012)**

Tania Ariza y Raúl Quevedo-Blasco  
(Universidad de Granada)

### **RESUMEN**

*Se realiza un análisis bibliométrico de la Revista de Investigación Educativa para conocer la evolución y características de su producción científica. Se analizan 366 documentos publicados entre 2000 y 2012 a partir de indicadores como el año de publicación, idioma, metodología utilizada, tipo de muestra, contexto de la investigación, temática, índice de autoría, filiación institucional y productividad por país. La información se obtuvo de la versión electrónica de la revista y para conseguir otros indicadores bibliométricos relacionados con las citas que recibe, autores más citados, índice de impacto, envejecimiento, así como especialidades y revistas del Journal Citation Reports (JCR) en las que más se cita, se utilizó la base de datos IN-RECS y el JCR. En los resultados se observa información específica sobre su producción científica, y sus puntos positivos y negativos. Se discuten los aspectos más relevantes que hay que potenciar y otros que es necesario mejorar para que la revista consiga una mayor difusión.*

*Palabras clave:* educación; análisis bibliométrico; producción científica; índice de impacto.

### **BIBLIOMETRIC ANALYSIS OF THE REVISTA DE INVESTIGACIÓN EDUCATIVA (2000-2012)**

### **ABSTRACT**

*A bibliometric analysis of the Revista de Investigación Educativa was performed in order to analyse the evolution and characteristics of its scientific production. Analysis of 366*

---

#### **Correspondencia:**

Tania Ariza. Facultad de Psicología. Universidad de Granada. Campus de Cartuja s/n, 18011, Granada. E-mail: tariza@ugr.es

Raúl Quevedo-Blasco. Facultad de Psicología. Universidad de Granada. Campus de Cartuja s/n, 18011, Granada. E-mail: rquevedo@ugr.es

*published papers between 2000 and 2012 was conducted based on indicators such as year of publication, language, methodology, sample type, research context, topic, authorship index, institutional affiliation, and productivity by country. The information was obtained from the electronic version of the journal. We used the IN-RECS and JCR database in order to get other bibliometric indicators such as citations, most cited authors, impact index, and specialities or journals of the Journal Citation Reports (JCR) in which authors quote most. Results show specific information about scientific production, as well as strengths and weaknesses. We discuss those aspects that should be promoted and others which may need improvement, so that the journal may be more widely spread.*

**Keywords:** *education; bibliometric analysis; scientific production; impact index.*

## INTRODUCCIÓN

A partir de la creación del Espacio Europeo de Educación Superior (EEES) y del Espacio Europeo de Investigación (EEI) se produce una internacionalización de la educación y de la investigación, con el objetivo de contribuir a una economía basada en el conocimiento y lograr mayor competitividad a nivel global. Por ello, las revistas científicas de España se encuentran en un periodo de cambio y están realizando esfuerzos para ser más competitivas en el contexto europeo (Matesanz del Barrio, 2010), con la pretensión de aumentar la calidad de sus publicaciones. En relación a esto, Gogolin (2012) describe el método del Proyecto Europeo sobre los Indicadores de Calidad en la Investigación Educativa (EERQI), creado para evaluar la calidad de las publicaciones científicas en Ciencias Sociales y Humanidades.

Según Buela-Casal et al. (2011) la implantación del EEES y del EEI ha supuesto la revalorización de las competencias científicas así como la creación y transferencia de conocimiento. De ahí que se realicen múltiples estudios en los que se mide la producción en investigación de las universidades españolas (Buela-Casal, Bermúdez, Sierra, Quevedo-Blasco y Castro, 2010; Buela-Casal, Bermúdez, Sierra, Quevedo-Blasco, Castro et al., 2012), e incluso otros que establecen diferencias entre comunidades autónomas (Buela-Casal, Bermúdez, Sierra, Quevedo-Blasco, Guillén-Riquelme et al., 2010, 2012). Todo lo relacionado con la educación y la investigación es objeto de evaluación, por lo que no sólo existe cierta tendencia a evaluar la producción de instituciones, sino que también hay un creciente interés por evaluar aspectos relacionados con los programas educativos (e.g., Pozo-Vicente y Aguaded-Gómez, 2012; Trevitt, Breman y Stocks, 2012), la producción de tesis doctorales españolas (Maz-Machado et al., 2012; Musi-Lechuga, Olivas-Ávila y Castro, 2011b; Olivas-Ávila, y Musi-Lechuga, 2012) e investigadores (Buela-Casal, Olivas-Ávila, Musi-Lechuga y Zych, 2011; Quevedo-Blasco, Ariza y Raya, 2012), entre otros.

El análisis de la producción de las revistas científicas también resulta de gran interés para los gestores de las propias revistas y para los investigadores que publican en ellas. Cada año se publican numerosos estudios bibliométricos, tanto de revistas relacionadas con el ámbito de la educación (Ariza, Granados, Ramiro y Gómez-García, 2011; Gómez-García, Ramiro, Ariza y Granados, 2012; Granados, Ariza, Gómez-García y Ramiro, 2011) como de otras disciplinas (Zych y Quevedo-Blasco, 2011). También

existen otras publicaciones en las que se analizan revistas indexadas en la *Web of Science* (WoS) y el *Journal Citation Reports* (JCR) reconocidas por su prestigio (e.g., Musi-Lechuga, Olivas-Ávila y Castro, 2011a; Navarrete-Cortés, Fernández-López, López-Baena, Quevedo-Blasco y Buela-Casal, 2010; Navarrete-Cortés, Quevedo-Blasco, Chaichio-Moreno, Ríos y Buela-Casal, 2009; Quevedo-Blasco, Díaz-Piedra y Guglielmi, 2009; Quevedo-Blasco y López-López, 2010, 2011), ya que esto representa un indicio de calidad de las publicaciones pertenecientes a determinadas áreas, aunque no es el único factor que indica la calidad de una revista (Buela-Casal y Zych, 2010; Ruiz-Pérez, Delgado y Jiménez-Contreras, 2010).

La preocupación por incrementar el impacto de las publicaciones está muy extendida entre los directores de las revistas científicas. El indicador más conocido para evaluarlas a nivel internacional es el Factor de Impacto (FI) usado por la WoS y el JCR. Según Buela-Casal y Zych (2012b), el FI es un índice polémico que origina grandes controversias entre los investigadores. A nivel nacional, el Índice de impacto, es usado principalmente por la base de datos IN-RECS para clasificar las revistas, estén incluidas o no en las WoS. Sin embargo, aunque ambos índices presentan inconvenientes son un referente a conseguir por las revistas científicas (Buela-Casal, 2010) porque actualmente es la medida más importante para evaluar la ciencia.

Uno de los indicadores de calidad con mayor relevancia para las revistas es, entre otros, la internacionalidad, ya que Zych y Buela-Casal (2010) afirman que las revistas internacionales son más valoradas que las nacionales y en Buela-Casal y Zych (2012a) establecen los criterios para que una revista sea considerada como internacional. La internacionalidad se ha convertido en una medida decisiva en la productividad científica y cada vez es más independiente del FI (Zych y Buela-Casal, 2007).

La difusión del conocimiento es esencial para el avance de la ciencia y el uso de indicadores bibliométricos que evalúan los contenidos de las revistas presenta múltiples ventajas por ser un método objetivo y verificable (Velasco, Eiros, Pinilla y San Román, 2012). Hernández Pina y Maquilón Sánchez (2010) establecieron aspectos que la *Revista de Investigación Educativa* (RIE) debía mejorar entre los criterios propuestos por la Fundación Española para la Ciencia y la Tecnología (FECYT). No obstante, en 2012 la FECYT la ha reconocido como una de las revistas españolas de excelencia por su calidad editorial y científica. Bueno Sánchez y Fernández Cano (2003) ya realizaron un análisis cientimétrico de la revista desde su fundación hasta el año 2000. Por ello, en este estudio se analiza la producción científica de la RIE durante el período 2000-2012 a partir de indicadores bibliométricos, con el objetivo de analizar su evolución, las características de sus publicaciones así como sus fortalezas y debilidades. Para la redacción del artículo se siguieron las recomendaciones de Hartley (2012).

## MÉTODO

### Unidad de análisis

Se analizan 366 documentos publicados en la *Revista de Investigación Educativa* entre 2000 y 2012. Están clasificados como artículos, programas, ponencias, mesas redondas y simposios.

## Materiales

La *Revista de Investigación Educativa* (ISSN 0212-4068 versión impresa e ISSN 1989-9106 versión electrónica) fue fundada en 1983 por la Asociación Interuniversitaria de Investigación Pedagógica (AIDIPE). Esta revista publica dos números al año en los meses de enero y junio. El idioma de publicación es el español, aunque también acepta artículos en lengua inglesa. La versión electrónica de la revista tiene acceso libre y gratuito, aunque tiene un año de embargo, es decir, se puede acceder al contenido íntegro de los artículos al año de ser publicados. Es editada en la Universidad de Murcia y es revista fuente de la base de datos IN-RECS desde 1996. Además, pertenece a otras bases de datos nacionales (DIALNET, DICE, DULCINEA, Google Scholar, ISOC, MIAR, REDINET y RESH), internacionales (CARPHUS PLUS, E-REVISTAS, ERIH, HEDBIB, IRESIE y LATINDEX) y a catálogos como CSIC-ISOC, BNE, REBIUN, CIDE y OEI. Está en proceso de tramitación para incluirse en otras bases y catálogos como PIO, EBSCO, REDALYC y SCOPUS (Hernández Pina y Maquilón Sánchez, 2010). La revista cuenta con un Consejo Asesor formado por profesionales del ámbito de la educación pertenecientes a instituciones españolas y extranjeras.

La base de datos española IN-RECS (Índice de Impacto de las Revistas Españolas de Ciencias Sociales) fue creada en 2004 por el grupo de investigación EC<sup>3</sup> (Evaluación de la Ciencia y de la Comunidad Científica) perteneciente a la Universidad de Granada. IN-RECS aporta información sobre las revistas españolas de ciencias sociales en diversas áreas de conocimiento, entre las que se encuentra la educación. En esta base de datos se puede conocer el índice de impacto y la evolución de las revistas, así como los artículos y los autores más citados, además de otros datos útiles para la comunidad científica.

## Diseño y procedimiento

Se trata de un estudio descriptivo realizado a través de la observación y análisis de documentos. Para realizar el análisis de los documentos de la revista fueron seleccionados los trabajos publicados desde 2000 hasta 2012 y se consideraron en el estudio los artículos, programas, ponencias, mesas redondas y simposios. Las distintas aportaciones pertenecientes a cada simposio fueron consideradas como documentos independientes. El análisis se hizo a través de la versión electrónica de la revista y se realizó por dos investigadores de forma autónoma para lograr una mayor fiabilidad de los datos obtenidos. El periodo de búsqueda y obtención de datos, fue del 3 al 20 de septiembre de 2012.

Los indicadores utilizados en el estudio fueron el año de publicación, tipo de metodología, muestra utilizada, contexto de la investigación, temática, índice de autoría, filiación institucional de los autores y productividad por país. Además, para el análisis se tuvieron en cuenta otro tipo de indicadores obtenidos de la base de datos IN-RECS y del JCR, como el número total de citas recibidas y citas recibidas en los tres años posteriores a la publicación del artículo, autores más citados, evolución del índice de impacto y del envejecimiento de la revista, especialidades que más la citan, el porcentaje

de artículos citados frente al número medio de citas por artículo, así como el porcentaje de revistas del JCR que han citado a la RIE.

Los documentos en función del tipo de metodología del estudio se clasificaron como Teóricos, Empíricos y Cualitativos. Se clasificó en la categoría Mixtos a aquellos artículos cuya metodología utilizada era cuantitativa y cualitativa. En la categoría Otros fueron incluidos aquellos artículos que describían programas, ponencias, mesas redondas y simposios. En relación al tipo de muestra utilizada en los artículos, se hizo una clasificación a partir de los siguientes grupos: Sin muestra, Familia/padres, Profesionales, Niños (con y sin patología), Adolescentes (con y sin patología), Adultos (con y sin patología) y ancianos. Aquellos artículos cuya muestra englobaba más de una categoría se clasificó como Mixta. El tipo de muestra de los artículos que no correspondía con ninguna de las categorías establecidas se clasificó como Otra.

El contexto de investigación se catalogó como Educativo, Laboral, Familiar y Socio-comunitario y para la clasificación de los artículos en función de la temáticas se hizo una selección y adaptación de las disciplinas de la nomenclatura de la UNESCO (1988) del área de Pedagogía y de la tabla de materias de la Clasificación Decimal Universal (CDU) en el área de Educación (Agencia Española del ISBN, s.f.). El índice de autoría se obtuvo con el recuento del número de autores que firmaron cada artículo y para obtener la filiación institucional se tuvo en cuenta la institución a la que pertenecía el primer autor en aquellos casos en los que había autores de diferentes instituciones. En cambio, para conocer la productividad por país se consideró el país al que pertenecen todos los autores.

Respecto a los indicadores obtenidos de IN-RECS, una vez encontrada la información de los trabajos más citados desde 1996 hasta 2009, se calculó la media de citas por año de cada uno de los trabajos (desde el año que fue publicado hasta 2009). Para obtener el número de citas en los tres años posteriores a la publicación de los artículos, en primer lugar, se analizaron todos los artículos publicados en la RIE (desde 1994 hasta 2009) que habían tenido citas en IN-RECS. Posteriormente, en cada uno de ellos, se contabilizaron las citas que dichos artículos habían obtenido en los tres años siguientes a su publicación. Para este último indicador no se tuvo en cuenta el año de publicación del artículo, para que ningún documento estuviera en desventaja respecto al número de citas por haber sido publicado en el último número de la revista de ese año. Una vez obtenidos los datos, se hizo la media de dichas citas por el intervalo temporal de tres años.

Para conocer los autores más citados se contabilizaron las citas pertinentes a los autores en sus trabajos. Una vez calculado el total de citas de cada autor, se plasmó la información de todos aquellos que tenían más de 15 citas en total. En el caso de que algún autor firmara de dos o más formas diferentes, se verificó que se trataba del mismo con el fin de unificar y contabilizar correctamente las citas. Por otra parte, se verificaron desde el año 1996 hasta 2010 (datos más recientes), los índices de impactos obtenidos por la revista en cada uno de los años. Para comprobar la posición se plasmó dicha información en una gráfica en cuartiles. El índice de envejecimiento de los últimos cinco años y la información del porcentaje de artículos citados frente al número medio de citas por artículo de la revista en comparación con el área de Educación se obtuvieron directamente de IN-RECS.

En cuanto a las especialidades citantes de la revista, se ha diferenciado entre las categorías propias de IN-RECS y las categorías especificadas del JCR. El porcentaje de citas de las revistas en las que más se cita a la *RIE* se calculó en función del total de citas que tiene la revista en dicha base de datos, sin contabilizar las auto-referencias. Para el cálculo del total de revistas, se analizaron las revistas en las que se cita a la *RIE*. Posteriormente, se contabilizaron cuántas son españolas y cuáles están indizadas actualmente en el JCR de 2011.

## RESULTADOS

En este estudio bibliométrico se analiza la producción científica de la *RIE* para conocer sus características y evolución en los últimos 12 años. Se analizaron 366 documentos publicados desde 2000 a 2012 y en la Figura 1 se puede comprobar el número de documentos publicados por año en la revista. Se observa que en los dos primeros años analizados la cifra es más alta que el resto de años. Esto es debido a la publicación de un número monográfico sobre evaluación de programas educativos en 2000 y otro número en el que se publicaron las aportaciones de las diferentes ponencias, mesas y simposios del *X Congreso Nacional de Modelos de Investigación Educativa* en 2001. El idioma de publicación de las investigaciones, es el español casi en su totalidad (98,9%). A partir de 2011 se empezaron a publicar artículos en lengua inglesa (0,8%). Una aportación que forma parte de un simposio está escrita en portugués (0,3%).

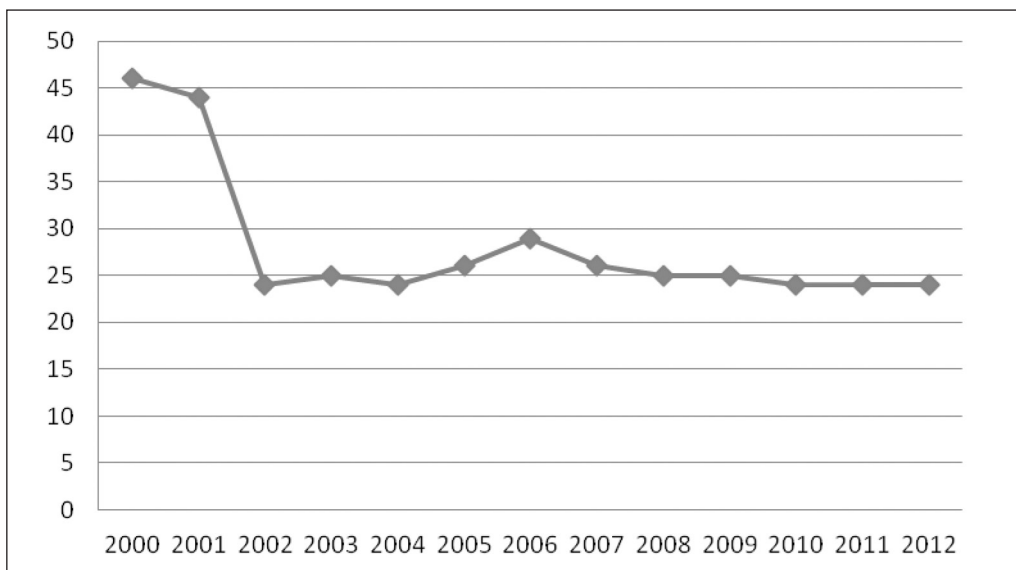


FIGURA 1  
EVOLUCIÓN DEL NÚMERO DE ARTÍCULOS PUBLICADOS EN LA REVISTA DE  
INVESTIGACIÓN EDUCATIVA POR AÑO (2000-2012)

Respecto a la metodología utilizada en los estudios publicados de la *RIE*, si consideramos el total de los años analizados se puede ver que más de la mitad de los artículos son empíricos (55,5%) y esto también se aprecia en cada año, excepto en 2000 que predominan los estudios teóricos y en 2001 otro tipo de artículos (ponencias, mesas redondas y simposios).

TABLA 1  
PORCENTAJE DE ARTÍCULOS PUBLICADOS EN LA REVISTA DE INVESTIGACIÓN EDUCATIVA EN FUNCIÓN DEL TIPO DE METODOLOGÍA UTILIZADA

Año	Metodología				
	Teóricos	Empíricos	Cualitativos	Mixtos	Otros
2000	45,7	23,9	0	0	30,4
2001	4,5	15,9	0	2,3	77,3
2002	20,8	75,0	4,2	0	0
2003	12,0	76,0	8,0	4,0	0
2004	12,5	75,0	8,3	4,2	0
2005	11,5	65,5	15,4	7,7	0
2006	10,3	58,6	6,9	24,1	0
2007	23,1	38,5	26,9	11,5	0
2008	4,0	72,0	8,0	16,0	0
2009	4,0	52,0	12,0	32,0	0
2010	4,2	87,5	8,3	0	0
2011	12,5	70,8	12,5	4,2	0
2012	4,2	70,8	8,3	16,7	0
Total	14,5	55,5	8,2	8,7	13,1

*Nota.* Se clasificó en la categoría Mixtos a aquellos artículos cuya metodología utilizada en el estudio es cuantitativa y cualitativa. Se incluyeron en la categoría Otros aquellos artículos que describían Programas, Ponencias, Mesas redondas y Simposios.

En Tabla 2 se observa que el 23,6% de los artículos no tienen muestra, seguido de aquellos cuya muestra son adultos (22,7%), de los cuales el 0,5% tienen alguna patología. Cabe resaltar que el 14,8% de los artículos tienen una muestra formada por profesionales. El contexto en el que se desarrollan las investigaciones es en su mayoría educativo (76%) (véase Figura 2). Además, se observa en la Tabla 3 que la temática más investigada tiene que ver con la evaluación de programas, centros o profesores (18,6%), seguida de aquellas relacionadas con métodos pedagógicos y estrategias de aprendizaje (7,7%) y sobre calidad de la educación (6,3%).

TABLA 2  
 PORCENTAJE DE ARTÍCULOS PUBLICADOS EN EL PERÍODO 2000-2012 EN LA REVISTA DE INVESTIGACIÓN EDUCATIVA EN FUNCIÓN DEL TIPO DE MUESTRA ANALIZADA EN EL ESTUDIO

Tipo de muestra	%
Sin muestra	23,6
Familia/padres	1,4
Profesionales	14,8
Niños	4,9
Niños con patología	1,1
Niños sin patología	3,8
Adolescentes	9,1
Adolescentes con patología	0,3
Adolescentes sin patología	8,8
Adultos	22,7
Adultos con patología	0,5
Adultos sin patología	22,2
Ancianos	0,8
Mixta	5,8
Otra	17,0

*Nota.* Aquellos artículos cuya muestra engloba más de una categoría se clasificó como Mixta. El tipo de muestra de los artículos que no correspondía con ninguna de las categorías establecidas se clasificó como Otra.

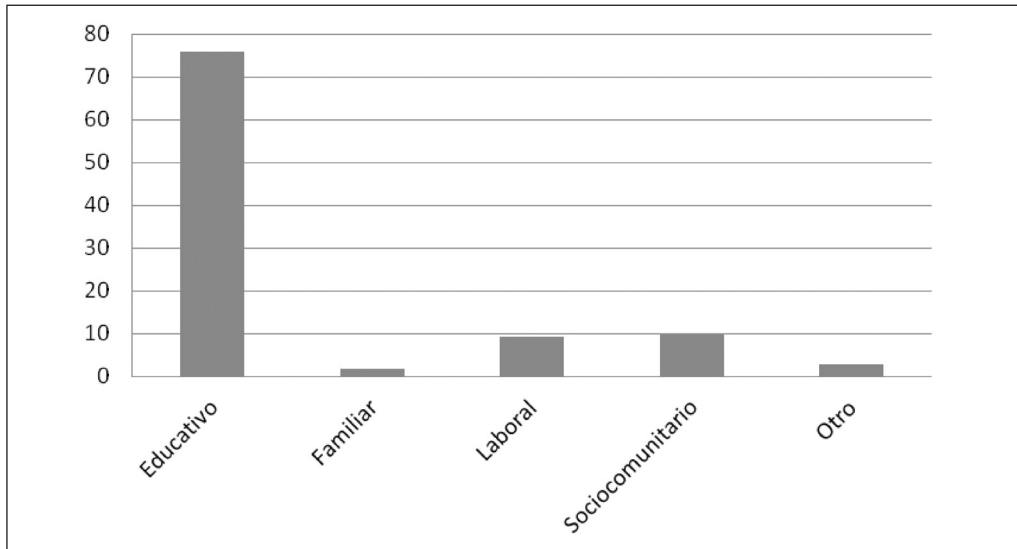


FIGURA 2  
 PORCENTAJE DE ARTÍCULOS PUBLICADOS EN EL PERÍODO 2000-2012 EN LA REVISTA DE INVESTIGACIÓN EDUCATIVA EN FUNCIÓN DEL CONTEXTO EN EL QUE SE DESARROLLA LA INVESTIGACIÓN

*Nota.* Se clasificaron en la categoría Otro aquellos artículos cuyo contexto no correspondía con ninguno de los establecidos.



TABLA 3  
 PORCENTAJE DE ARTÍCULOS PUBLICADOS EN EL PERÍODO 2000-2012 EN LA REVISTA DE  
 INVESTIGACIÓN EDUCATIVA EN FUNCIÓN DE LA TEMÁTICA DEL ESTUDIO

Temática	%
Evaluación de programas, centros y profesores	18,6
Métodos pedagógicos y estrategias de aprendizaje	7,7
Calidad de la educación	6,3
Atención a la diversidad	5,7
Tecnología educativa	5,7
Evaluación al alumnado	4,9
Orientación escolar y tutoría	4,9
Psicología del desarrollo y de la educación	4,6
Formación del profesorado	4,6
Sociología de la educación	4,1
Investigación educativa	4,1
Intervención educativa	3,3
Educación comparada	3,0
Educación especial	2,7
Diagnóstico educativo y evaluación psicopedagógica	2,5
Desarrollo profesional del docente	2,5
Otra	2,2
Política educativa	1,9
Organización y dirección de instituciones educativas	1,6
Igualdad y la paz	1,6
Modelos educativos	1,6
Didáctica	1,4
Educación moral y cívica	1,1
Diseño, desarrollo e innovación del currículum	0,8
Teoría de la educación	0,8
Historia de la educación	0,8
Violencia escolar	0,3
Economía de la educación	0,3
Pedagogía social	0,3

En cuanto al índice de autoría se puede destacar que la mayor parte de los artículos están escritos por un autor (33,1%) y si se observan los datos en cada año predominan los estudios firmados por uno, dos o tres autores como máximo (véase Tabla 4). La filiación institucional de los autores es en su mayoría de la Universidad de Granada (10,9%), la Universidad de Barcelona (9%) y la Universidad de Sevilla (8,7%). El 2,7% pertenece a otras instituciones españolas que no son universidades y el 3,9% de las aportaciones pertenece a universidades de otros países (véase Tabla 5). En la Tabla 6 se observa la productividad por país, la mayor parte es de España

(96,8%) y también hay contribuciones de otros países europeos y americanos, e incluso de un país asiático.

TABLE 4  
PORCENTAJE DE ARTÍCULOS PUBLICADOS EN LA REVISTA DE INVESTIGACIÓN  
EDUCATIVA EN FUNCIÓN DEL ÍNDICE DE AUTORÍA

Año	Número de Autores						
	1	2	3	4	5	6	7 o más
2000	65,2	15,2	6,5	4,3	4,3	4,3	0
2001	47,7	6,8	13,6	9,1	4,5	11,4	6,8
2002	25,0	33,3	20,8	4,2	4,2	4,2	8,4
2003	28,0	28,0	20,0	16,0	4,0	0	4,0
2004	25,0	29,2	37,5	4,2	4,2	0	0
2005	26,9	38,5	23,1	3,8	3,8	3,8	0
2006	27,6	31,0	20,7	17,2	3,4	0	0
2007	34,6	26,9	15,4	11,5	3,8	0	7,6
2008	28,0	32,0	20,0	16,0	4,0	0	0
2009	24,0	32,0	24,0	8,0	4,0	0	8,0
2010	20,8	54,2	8,3	8,3	4,2	4,2	0
2011	20,8	12,5	33,3	16,7	8,3	4,2	4,2
2012	16,7	29,2	33,3	16,7	0	4,2	0
Total	33,1	26,5	19,9	10,1	4,1	3,3	3,0

TABLE 5  
PORCENTAJE DE ARTÍCULOS PUBLICADOS EN EL PERÍODO 2000-2012 EN LA REVISTA DE  
INVESTIGACIÓN EDUCATIVA EN FUNCIÓN DE LA FILIACIÓN INSTITUCIONAL DE LOS  
AUTORES

Filiación institucional	%
<i>Universidades españolas</i>	93,4
Universidad de Granada	10,9
Universidad de Barcelona	9,0
Universidad de Sevilla	8,7
Universidad de Murcia	7,1
Universidad Nacional de Educación a Distancia	4,6
Universidad de Santiago de Compostela	4,6
Universidad de La Coruña	4,1
Universidad del País Vasco	3,6
Universidad Complutense de Madrid	3,3
Universidad de Oviedo	3,0
Universidad de Valencia	2,7
Universidad de Jaén	2,5
Universidad de Córdoba	2,2

Universidad de Salamanca	1,9
Universidad de La Laguna	1,9
Universidad de Gerona	1,9
Universidad de Huelva	1,9
Universidad de Zaragoza	1,6
Universidad de León	1,6
Universidad de Alicante	1,6
Universidad de Lleida	1,1
Universidad de Navarra	1,1
Universidad de Extremadura	1,1
Universidad Autónoma de Madrid	1,1
Universidad Autónoma de Barcelona	1,1
Universidad de Málaga	1,1
Universidad de Almería	0,8
Universidad Jaume I de Castellón	0,8
Universidad de Vigo	0,8
Universidad de Castilla-La Mancha	0,8
Universidad de Cádiz	0,5
Universidad de las Islas Baleares	0,5
Universidad Abierta de Cataluña	0,5
Universidad Católica San Antonio	0,5
Universidad San Pablo CEU	0,5
Universidad Pompeu Fabra	0,3
Universidad Pontificia de Comillas	0,3
Universidad Pontificia de Salamanca	0,3
Universidad Rovira i Virgili	0,3
Universidad Rey Juan Carlos	0,3
Universidad Miguel Hernández de Elche	0,3
Universidad Camilo José Cela	0,3
Universidad de Cantabria	0,3
<i>Otras instituciones españolas</i>	2,7
<i>Universidades extranjeras</i>	3,9

TABLA 6  
 PORCENTAJE DE ARTÍCULOS PUBLICADOS EN EL PERÍODO 2000-2012 EN LA REVISTA DE  
 INVESTIGACIÓN EDUCATIVA EN FUNCIÓN DE LA PRODUCTIVIDAD POR PAÍS

Productividad por país	
España	96,8
México	0,8
Portugal	0,5
Reino Unido	0,4
Cuba	0,2
Argentina	0,2
Alemania	0,2
Estados Unidos	0,1
Colombia	0,1
Bolivia	0,1
Brasil	0,1
China	0,1
Perú	0,1

En referencia a los indicadores obtenidos de la base de datos IN-RECS, se pueden comprobar en la Tabla 7 los artículos de la *RIE* más citados, habiendo recibido 19 citas el artículo que está en primera posición. Asimismo, recibieron una media de siete citas en los tres años posteriores a su publicación, los artículos publicados en 1997. Los artículos publicados de 2008 y 2009 no recibieron citas en los tres años posteriores a su publicación (véase Figura 3). En la Tabla 8 pueden observarse los autores más citados en IN-RECS, estando en primer lugar Fuensanta Hernández Pina con 34 citas, seguida de Ramón González Cabanach y Antonio Valle Arias, ambos con 33 citas.

TABLA 7  
 TRABAJOS MÁS CITADOS DE LA REVISTA DE INVESTIGACIÓN EDUCATIVA (1996-2009) Y  
 MEDIA DE CITAS POR AÑO EN IN-RECS

Título	Año	Nº citas	Citas por año
1. Gestión de la competencia de acción profesional.	2002	19	2,37
2. Educación emocional y competencias básicas para la vida.	2003	11	1,57
3. Patrones motivacionales en estudiantes universitarios: características diferenciales.	1997	17	1,30
4. El desarrollo profesional de los orientadores de educación secundaria: análisis de necesidades y prospectiva.	2001	10	1,11
5. Un modelo integrador explicativo de las relaciones entre metas académicas, estrategias de aprendizaje y rendimiento académico.	1999	10	0,90

5. La evaluación de programas sociales. Fundamentos y enfoques teóricos.	2000	9	0,90
7. Los enfoques de aprendizaje en estudiantes universitarios españoles.	2001	8	0,88
7. Educación y diversidad de los más capaces. Hacia su plena integración escolar.	2001	8	0,88
9. Roles y funciones de los orientadores.	1998	10	0,83
10. La evaluación de los alumnos en el contexto de la evaluación de la calidad de las universidades.	1996	10	0,71
11. Panorámica general de la investigación sobre educación intercultural en Europa.	1997	8	0,66
11. La función orientadora: claves para la acción.	1998	8	0,66
13. Pruebas estandarizadas y evaluación del rendimiento: usos y características métricas,	1996	8	0,57

*Nota.* Datos obtenidos de IN-RECS en el periodo del 3 al 20 de septiembre de 2012. Los artículos están ordenados en función de la media de citas recibidas por año.

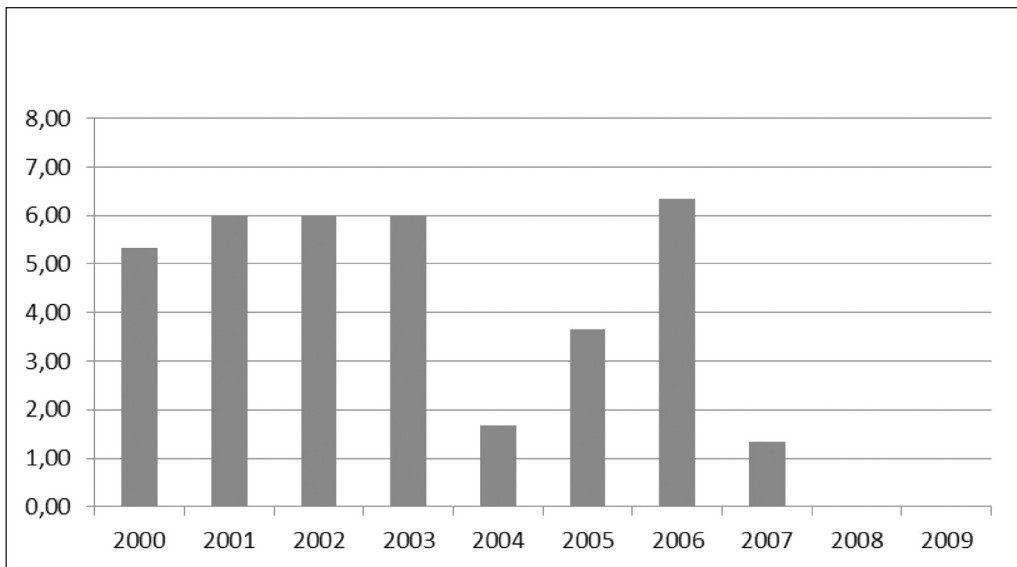


FIGURA 3  
 MEDIA DEL NÚMERO DE CITAS RECIBIDAS EN IN-RECS EN LOS TRES AÑOS POSTERIORES A LA PUBLICACIÓN DE LOS ARTÍCULOS DE LA REVISTA DE INVESTIGACIÓN EDUCATIVA, EN FUNCIÓN DEL AÑO DE SU PUBLICACIÓN (2000-2009)

TABLA 8  
AUTORES DE LA REVISTA DE INVESTIGACIÓN EDUCATIVA MÁS CITADOS EN IN-RECS  
(1996-2009)

Autores	Citas
Hernández Pina, Fuensanta	34
González Cabanach, Ramón	33
Valle Arias, Antonio	33
de Miguel Díaz, Mario	26
Buendía Eisman, Leonor	24
Echeverría Samanes, Antonio Benito	23
Jiménez Fernández, Carmen	21
Bartolomé Pina, Margarita	20
Marín Gracia, María Ángeles	20
Núñez Pérez, José Carlos	20
Repetto Talavera, Elvira	19
Cabrera Rodríguez, Flor	18
Cuevas González, Lino Manuel	17
Sobrado Fernández, Luis	17

*Nota.* Autores con más de 16 citas en IN-RECS en el período del 3 al 20 de septiembre de 2012.

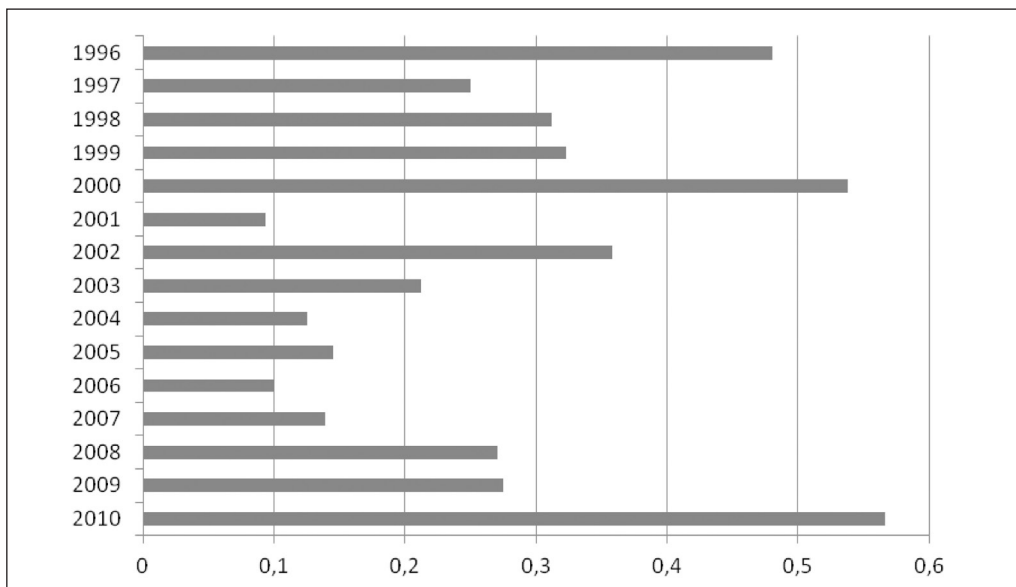


FIGURA 4  
EVOLUCIÓN DEL ÍNDICE DE IMPACTO DE LA REVISTA DE INVESTIGACIÓN EDUCATIVA  
EN IN-RECS (1996-2010)

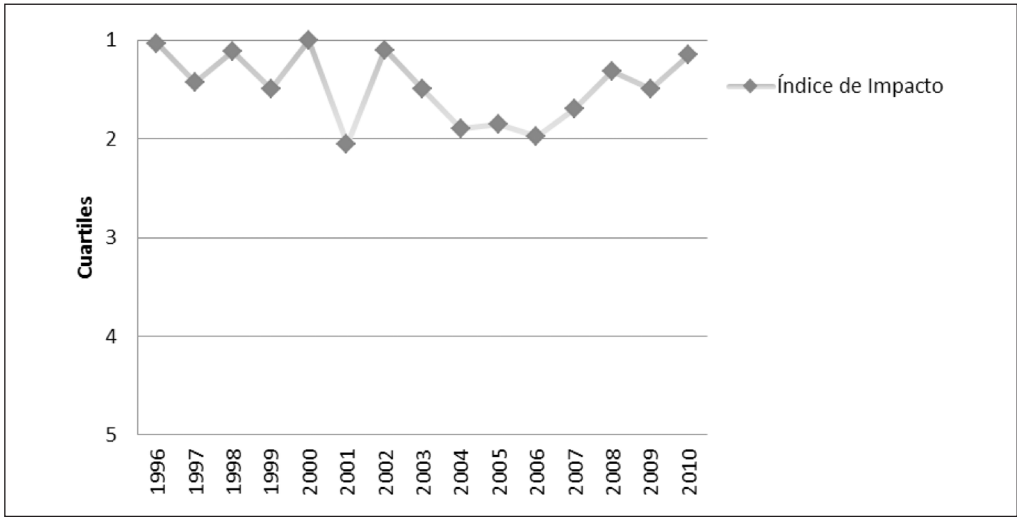


FIGURA 5  
EVOLUCIÓN DE LA REVISTA DE INVESTIGACIÓN EDUCATIVA ATENDIENDO A SU POSICIÓN EN CUARTILES EN IN-RECS (1996-2010)

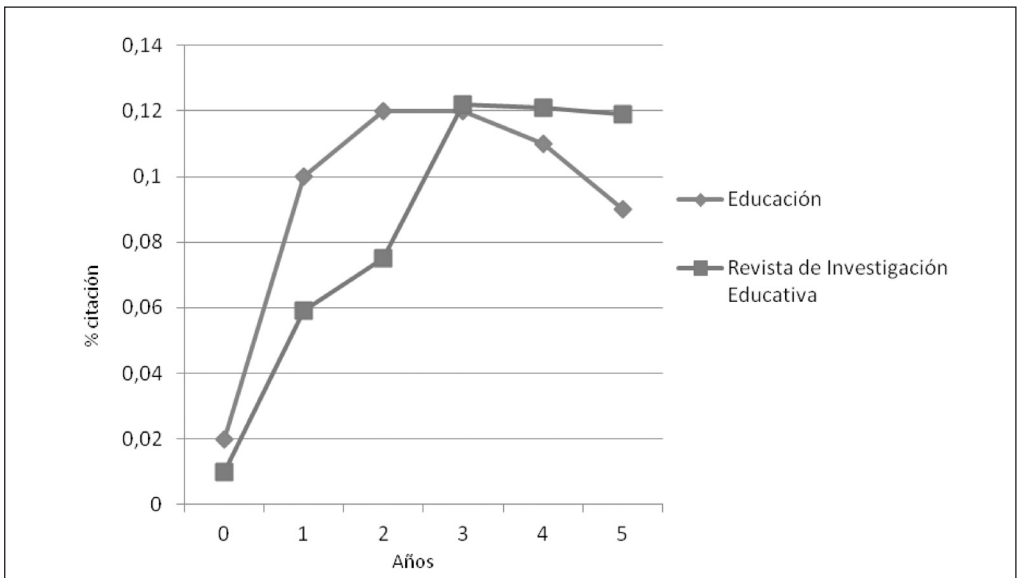


FIGURA 6  
EVOLUCIÓN DEL ENVEJECIMIENTO DE LA REVISTA DE INVESTIGACIÓN EN EDUCACIÓN EN COMPARACIÓN CON EL ÁREA DE EDUCACIÓN EN IN-RECS

Nota. Información obtenida directamente de IN-RECS.

En la Figura 4 puede observarse la evolución que ha tenido la revista desde 1996 hasta 2010 a partir de su índice de impacto. Se puede comprobar que la revista tuvo su índice más alto en 2010 con una puntuación de 0,566 y el más bajo en 2001 con 0,094. Si se atiende su posición en función de los cuartiles, se detecta que en 2001 la revista baja al segundo cuartil (véase Figura 5). En cuanto al índice de envejecimiento de la *RIE*, es decir, el tiempo que tarda en obtener citas, en la Figura 6 puede observarse una comparación con el envejecimiento de todas las revistas del área de Educación en IN-RECS.

Por otra parte, las revistas incluidas en IN-RECS especializadas en Educación son las que más citas aportan a la revista, seguido de las de Psicología. En el caso de revistas indexadas en el JCR, la *RIE* recibió más citas de revistas especializadas en Ciencias de la Información y Biblioteconomía (véase Tabla 9).

En relación al porcentaje de artículos citados y el número medio de citas por artículo de la *RIE* en comparación con el área de Educación en IN-RECS, la revista tiene un porcentaje de artículos citados del 77,6%, muy por encima al porcentaje de artículos citados dentro del área de Educación (17,6%). El número medio de citas por artículo para el periodo 1994-2009 en el área de Educación es de 0,35. Por el contrario, la revista tiene un número medio de citas por artículo de 2,05.

TABLA 9  
ESPECIALIDADES/CATEGORÍAS CITANTES (NACIONALES Y DEL JOURNAL CITATION REPORTS) DE LA REVISTA DE INVESTIGACIÓN EN EDUCACIÓN (EXCLUYENDO LAS AUTOREFERENCIAS) EN IN-RECS

Especialidad/categoría	Citas
<i>IN-RECS</i>	
Educación	393
Psicología	92
Documentación	3
Sociología	2
Derecho del trabajo	2
Economía	2
<i>Journal Citation Reports (JCR)</i>	
Information Science & Library Science	4
Computer Science, Interdisciplinary Applications	3
Psychology, Educational	3
Education, Special	3
Rehabilitation	3
Psychology, Experimental	2
Psychology, Applied	1
Management	1
Planning & Development	1
Education & Educational Research	1
Psychology, Clinical	1

Nota. Datos obtenidos de IN-RECS.



TABLA 10  
DISTRIBUCIÓN DE LAS REVISTAS CITANTES Y PORCENTAJE DE CITAS APORTADAS  
SEGÚN DATOS DE IN-RECS EN LA REVISTA DE INVESTIGACIÓN EDUCATIVA

Revistas	% citas
Bordón	29,58
Revista Española de Orientación y Psicopedagogía	13,61
Revista de Educación (Madrid)	13,35
Revista Española de Pedagogía	8,64
RELIEVE: Revista Electrónica de Investigación y Evaluación Educativa	6,02
Revista de Ciencias de la Educación (Madrid)	4,71
C&E. Cultura y Educación	3,40
Revista de Psicología General y Aplicada	2,36
Psicothema	1,57
Ansiedad y Estrés	1,05
Infancia y Aprendizaje	1,05
Teoría de la Educación. Revista Interuniversitaria	1,05
Boletín de Psicología	0,79
ESE. Estudios sobre Educación	0,79
Enseñanza de las Ciencias. Revista de Investigación y Experiencias Didácticas	0,79
Metodología de las Ciencias del Comportamiento	0,79
Revista Española de Documentación Científica	0,79
Scientometrics	0,79
Estudios de Psicología	0,52
International Journal of Clinical and Health Psychology	0,52
Revista del Ministerio de Trabajo e Inmigración	0,52
Cognitive processing	0,52
Anales de Psicología	0,26
Anuario de Psicología	0,26
Aula de Innovación Educativa	0,26
Cuadernos de Economía y Dirección de la Empresa	0,26
Economistas. Revista del Colegio de Economistas de Madrid	0,26
Educación XXI: Revista de la Facultad de Educación	0,26
International Journal of Psychology and Psychological Therapy	0,26
Investigación en la Escuela	0,26
Papeles del Psicólogo: Revista del Colegio Oficial de Psicólogos	0,26
Papers. Revista de Sociología	0,26
Revista Iberoamericana de Educación (Versión impresa)	0,26
Revista Internacional de Sociología	0,26
Revista Interuniversitaria de Formación del Profesorado	0,26
Revista de Psicodidáctica	0,26
Revista de Psicología Social Aplicada	0,26
Behavioral Psychology-Psicología Conductual	0,26
British journal of developmental disabilities	0,26
British journal of educational psychology	0,26
Educational psychology	0,26
Journal of career development	0,26
Journal of deaf studies and deaf education	0,26
Journal of intellectual & developmental disability	0,26
Psychology in the schools	0,26
Research evaluation	0,26
Research in higher education	0,26
Research policy	0,26

Nota. Datos obtenidos de IN-RECS.

En la Tabla 10 se pueden observar las revistas en las que se citaron artículos de la RIE y un 29,58% de las citas las aportó *Bordón*, seguida de la *Revista Española de Orientación y Psicopedagogía* (13,61%) y la *Revista de Educación* (13,35). Además, en la Figura 7, se observa el número total de revistas citantes de la RIE, de las cuales la mayor parte son españolas y más de la mitad están indexadas actualmente en el JCR.

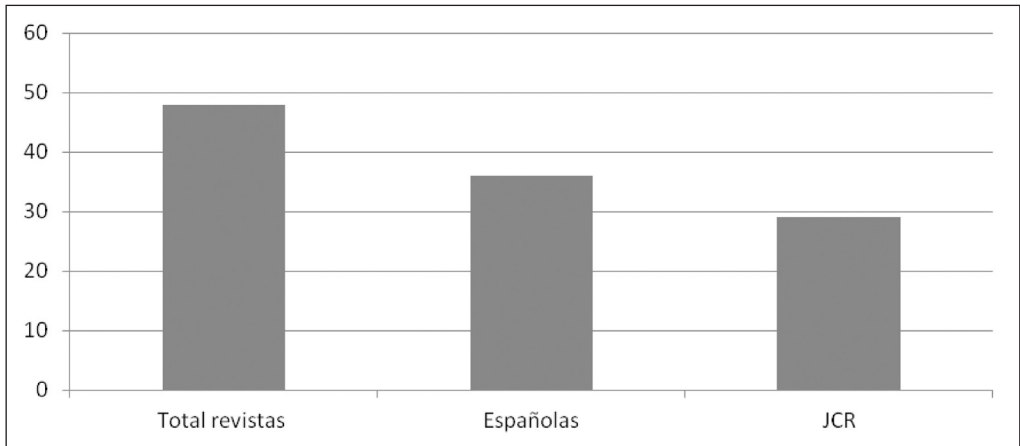


FIGURA 7

NÚMERO TOTAL DE REVISTAS, ESPAÑOLAS E INDEXADAS ACTUALMENTE EN EL JOURNAL CITATION REPORTS (JCR) CITANTES DE LA REVISTA DE INVESTIGACIÓN EDUCATIVA EN IN-RECS (1996-2009)

## DISCUSIÓN

Actualmente es de gran relevancia conocer el funcionamiento de las revistas científicas, con el objetivo de conseguir un rendimiento óptimo de la misma. De forma más detallada, el número de artículos publicados por la *Revista de Investigación Educativa* (RIE) ha sido constante a partir del año 2002, tal y como se puede ver en las Figuras 1 y 4. De echo, en los dos años previos (2000-2001) dicho número fue casi del doble en comparación al resto de los años (debido a las características descritas en los resultados), lo cual puede haber repercutido en el Índice de Impacto de 2001, que ha sido el más bajo de la historia de la revista (0,094) y la única vez que ha estado en el segundo cuartil de IN-RECS. Aunque, también es cierto que en general, la evolución de éste índice ha sido constante a lo largo del tiempo (ver Figura 5).

A pesar de que más del 50% de artículos publicados del 2000 al 2012 tienen una metodología de carácter empírico, mediante el análisis de los trabajos más citados, se puede verificar que realmente son los teóricos, los que tienen el mayor número de citas (69,2% de los artículos más citados), seguidos de los empíricos (15,3%). Este resultado apoya el estudio de Buela-Casal et al. (2009), donde se verificó que los artículos teóricos reciben más citas que los empíricos y por ello aportan más al Factor de Impacto de las revistas pertinentes.

Por otra parte, tal y como se puede ver en la Figura 2, y muy fiel a la denominación de la revista, tiene muy bien definido el contextos de las publicaciones científicas, ya que más del 70% de los artículos pertenecen al ámbito educativo, y en concreto el mayor porcentaje de trabajos son de “Evaluación de programas, centros y profesores” con un 18,6%. Aunque también es cierto que los trabajos publicados, además de ser más citados en Educación, también se citan en otros campos como por ejemplo Psicología, Documentación y Sociología, entre otros (ver Tabla 9).

Atendiendo al índice de autoría, tal y como se puede ver en la Tabla 4, predominan los artículos publicados con un autor (33,1%). Y además, cinco de los diez artículos más citados, según la información de IN-RECS, son también de un solo autor.

En las Tablas 5 y 6 se puede ver que la mayor parte de los autores (atendiendo a la filiación) son españoles, aportando España el 96,8% del total de trabajos publicados. A pesar de que también hay artículos de otros 12 más (sin desglosar al Reino Unido en los países que lo componen), atendiendo al nivel de internacionalidad de la revista, sería muy importante en el futuro aumentar el número de trabajos de otras nacionalidades, con los pertinentes criterios de calidad exigidos por la revista.

Según la información de IN-RECS, del total de artículos analizados (2000-2012), tan sólo un 22,68% han sido citados, aunque es cierto que por ejemplo el trabajo más citado tiene una media de citas por año de 2,37. A su vez, el número de trabajos con más de dos citas es también bastante bajo (12,30%). En este sentido, en la Figura 3 se percibe que el número medio de citas por año (contabilizando los tres años posteriores a la publicación) es bastante bueno, ya que en la mayoría de los años oscila en torno a seis. Ha sido en 2004 (quizás como consecuencia del tipo de documentos publicados en 2011) y en 2007, cuando la revista ha obtenido la media de citas más baja (con una media ligeramente superior al 1). No se han encontrado trabajos publicados en 2008 y 2009 con citas. Esto puede ser debido a que la base de datos no las tenga registradas (debido a que sólo tiene información hasta 2009), o que realmente no tengan citas. Por todo ello, se puede decir que existe una cierta homogeneidad en las citas obtenidas (con la excepción de los años matizados), y quizás por esta razón, el porcentaje de citas de la revista esté por encima del área de Educación (Figura 6).

Para concluir, destacar que la proyección de la revista es positiva, ya que es de interés para otras revistas que actualmente están indexadas en el *Journal Citation Reports* (JCR). En la Figura 7 se puede verificar como del total de revistas en las que se cita a la *Revista de Investigación Educativa*, casi el 30% son revistas del JCR.

## REFERENCIAS

- Agencia Española del ISBN (s.f.). *Tabla de Materias de la Clasificación Decimal Universal*. Recuperado de <http://www.mcu.es/libro/CE/AgenciaISBN/InfGeneral/TablaCDU.html>
- Ariza, T., Granados, M. R., Ramiro, M. T., & Gómez-García, A. (2011). Una década de la Revista Española de Orientación y Psicopedagogía: un análisis bibliométrico de su evolución. *Revista Española de Orientación y Psicopedagogía*, 22, 38-57.
- Buela-Casal, G. (2010). Índices de impacto de las revistas científicas e indicadores para medir el rendimiento de los investigadores. *Revista de Psicodidáctica*, 15, 3-19.

- Buela-Casal, G., Bermúdez, M. P., Sierra, J. C., Quevedo-Blasco, R., & Castro, A. (2010). Ranking de 2009 en investigación de las universidades públicas españolas. *Psicothema*, 22, 171-179.
- Buela-Casal, G., Bermúdez, M. P., Sierra, J. C., Quevedo-Blasco, R., Castro, A., & Guillén-Riquelme, A. (2011). Ranking de 2010 en investigación de las universidades públicas españolas. *Psicothema*, 23, 527-536.
- Buela-Casal, G., Bermúdez, M. P., Sierra, J. C., Quevedo-Blasco, R., Castro, A., & Guillén-Riquelme, A. (2012). Ranking de 2011 en producción y productividad en investigación de las universidades públicas españolas. *Psicothema*, 24, 505-515.
- Buela-Casal, G., Bermúdez, M. P., Sierra, J. C., Quevedo-Blasco, R., Guillén-Riquelme, A., & Castro, A. (2010). Relación de la productividad científica y eficiencia en investigación con la financiación de las comunidades autónomas españolas. *Psicothema*, 22, 924-931.
- Buela-Casal, G., Bermúdez, M. P., Sierra, J. C., Quevedo-Blasco, R., Guillén-Riquelme, A., & Castro, A. (2012). Productividad y eficiencia en investigación de 2010: relación con la financiación de las comunidades autónomas españolas. *Revista Electrónica de Metodología Aplicada*, 17, 35-50.
- Buela-Casal, G., Olivás-Ávila, J., Musi-Lechuga, B., & Zych, I. (2011). The h index of the presidents of the American Psychological Association (APA) through journal articles included in the Web of Science. *International Journal of Clinical and Health Psychology*, 11, 95-107.
- Buela-Casal, G., & Zych, I. (2010). Analysis of the relationship between the number of citations and the quality evaluated by experts in psychology journals. *Psicothema*, 22, 270-275.
- Buela-Casal, G., & Zych, I. (2012a). How to measure the internationality of scientific publications. *Psicothema*, 24, 435-441.
- Buela-Casal, G., & Zych, I. (2012b). What do the scientists think about the impact factor? *Scientometrics*, 92, 281-292. doi: 10.1007/s11192-012-0676-y
- Buela-Casal, G., Zych, I., Medina, A., Viedma del Jesús, M. I., Lozano, S., & Torres, G. (2009). Analysis of the influence of the two types of the journal articles; theoretical and empirical on the impact factor of a journal. *Scientometrics*, 80, 265-282.
- Bueno Sánchez, A., & Fernández Cano, A. (2003). Análisis cientimétrico de la productividad en la Revista de Investigación Educativa (1983-2000). *Revista de Investigación Educativa*, 21, 507-532.
- Gogolin, I. (2012). Identificación de la calidad en las Publicaciones de Investigación Educativa: Proyecto Europeo sobre los Indicadores de Calidad en la Investigación Educativa (EERQI). *Revista de Investigación Educativa*, 30, 13-27.
- Gómez-García, A., Ramiro, M. T., Ariza, T., & Granados, M. R. (2012). Estudio bibliométrico de Educación XX1. *Educación XX1*, 15, 17-41.
- Granados, M. R., Ariza, T., Gómez-García, A., & Ramiro, M. T. (2011). Estudio bibliométrico de Aula Abierta. *Aula Abierta*, 39, 97-111.
- Hartley, J. (2012). New ways of making academic articles easier to read. *International Journal of Clinical and Health Psychology*, 12, 143-160.
- Hernández Pina, F., & Maquilón Sánchez, J.J. (2010). Indicadores de calidad de las revistas científicas y sistema de gestión editorial mediante OJS. *Revista de Investigación Educativa*, 28, 13-29.

- Matesanz del Barrio, M. (2010). Los retos de las publicaciones científicas españolas en el desarrollo de la Europa del conocimiento. *@tic. Revista d'Innovació Educativa*, 5, 20-29.
- Maz-Machado, A., Bracho-López, R., Torralbo-Rodríguez, M., Gutiérrez-Arenas, M. P., Jiménez-Fanjul, N., & Adamuz-Povedano, N. (2012). Redes académicas generadas por las tesis doctorales de educación matemática en España. *Revista de Investigación Educativa*, 30, 271-286.
- Musi-Lechuga, B., Olivas-Ávila, J., & Castro, A. (2011a). Productividad de los programas de doctorado en Psicología con Mención de Calidad en artículos de revistas incluidas en el Journal Citation Reports. *Psicothema*, 23, 343-348.
- Musi-Lechuga, B., Olivas-Ávila, J. A., & Castro, A. (2011b). Productividad en tesis de los programas de doctorado en Psicología con Mención de Calidad. *Revista Mexicana de Psicología*, 28, 93-100.
- Navarrete-Cortés, J., Fernández-López, J. A., López-Baena, A., Quevedo-Blasco, R., & Buela-Casal, G. (2010). Global psychology: a bibliometric analysis of Web of Science publications. *Universitas Psychologica*, 9, 553-567.
- Navarrete-Cortés, J., Quevedo-Blasco, R., Chaichio-Moreno, J. A., Ríos, C., & Buela-Casal, G. (2009). Análisis cuantitativo por países de la productividad en psicología de las revistas en la Web of Science. *Revista Mexicana de Psicología*, 26, 131-143.
- Olivas-Ávila, J. A., & Musi-Lechuga, B. (2012). Doctorados con Mención de Excelencia en Psicología: evidencia en tesis doctorales y artículos en la Web of Science. *International Journal of Clinical and Health Psychology*, 12, 503-516.
- Pozo-Vicente, C., & Aguaded-Gómez, J. I. (2012). El programa de movilidad ERASMUS: motor de la adquisición de competencias interculturales. *Revista de Investigación Educativa*, 30, 441-458.
- Quevedo-Blasco, R., Ariza, T., & Raya, L. (2012). Análisis de la producción de la Psicología Jurídica en España (1989-2010). *Aula Abierta*, 40, 117-128.
- Quevedo-Blasco, R., Díaz-Piedra, C., & Guglielmi, O. (2010). Análisis comparativo de las publicaciones sobre drogodependencias en las revistas de Psicología Clínica y Psiquiatría iberoamericanas indexadas en el Journal Citation Reports. *Salud Mental*, 33, 133-143.
- Quevedo-Blasco, R., & López-López, W. (2010). Análisis bibliométrico de las revistas multidisciplinares de psicología recientemente incorporadas en la Web of Science (2008-2009). *Psicologia: Reflexão e Crítica*, 23, 384-408.
- Quevedo-Blasco, R., & López-López, W. (2011). Situación de las revistas iberoamericanas de psicología en el Journal Citation Reports de 2010. *Universitas Psychologica*, 10, 937-947.
- Ruiz-Pérez, R., Delgado, E., & Jiménez-Contreras, E. (2010). Principios y criterios utilizados en España por la Comisión Nacional Evaluadora de la Actividad Investigadora (CNEAI) para la valoración de las publicaciones científicas: 1989-2009. *Psicothema*, 22, 898-908.
- Trevitt, C., Breman, E., & Stocks, C. (2012). Evaluación y aprendizaje: ¿es ya el momento de replantearse las actividades del alumnado y los roles académicos? *Revista de Investigación Educativa*, 30, 253-270.
- UNESCO (1988). *Proyecto de nomenclatura internacional normativa relativa a la Ciencia y la Tecnología*. Recuperado de <http://unesdoc.unesco.org/images/0008/000829/082946sb.pdf>

- Velasco, B., Eiros, J. M., Pinilla, J. M., & San Román, J. A. (2012). La utilización de indicadores bibliométricos para evaluar la actividad investigadora. *Aula Abierta*, 40, 75-84.
- Zych, I., & Buela-Casal, G. (2007). Índice de internacionalidad de las revistas iberoamericanas de Psicología incluidas en la Web of Science. *Revista Mexicana de Psicología*, 24, 15-22.
- Zych, I., & Buela-Casal, G. (2010). Internacionalidad de las revistas de Psicología Multidisciplinar editadas en Iberoamérica e incluidas en la Web of Science. *Universitas Psychologica*, 9, 27-34.
- Zych, I., & Quevedo-Blasco, R. (2011). A decade of the International Journal of Clinical and Health Psychology (2001-2010). *International Journal of Clinical and Health Psychology*, 11, 549-561.

Fecha de recepción: 2 de septiembre de 2012.

Fecha de revisión: 2 de septiembre de 2012.

Fecha de aceptación: 14 de octubre de 2012.